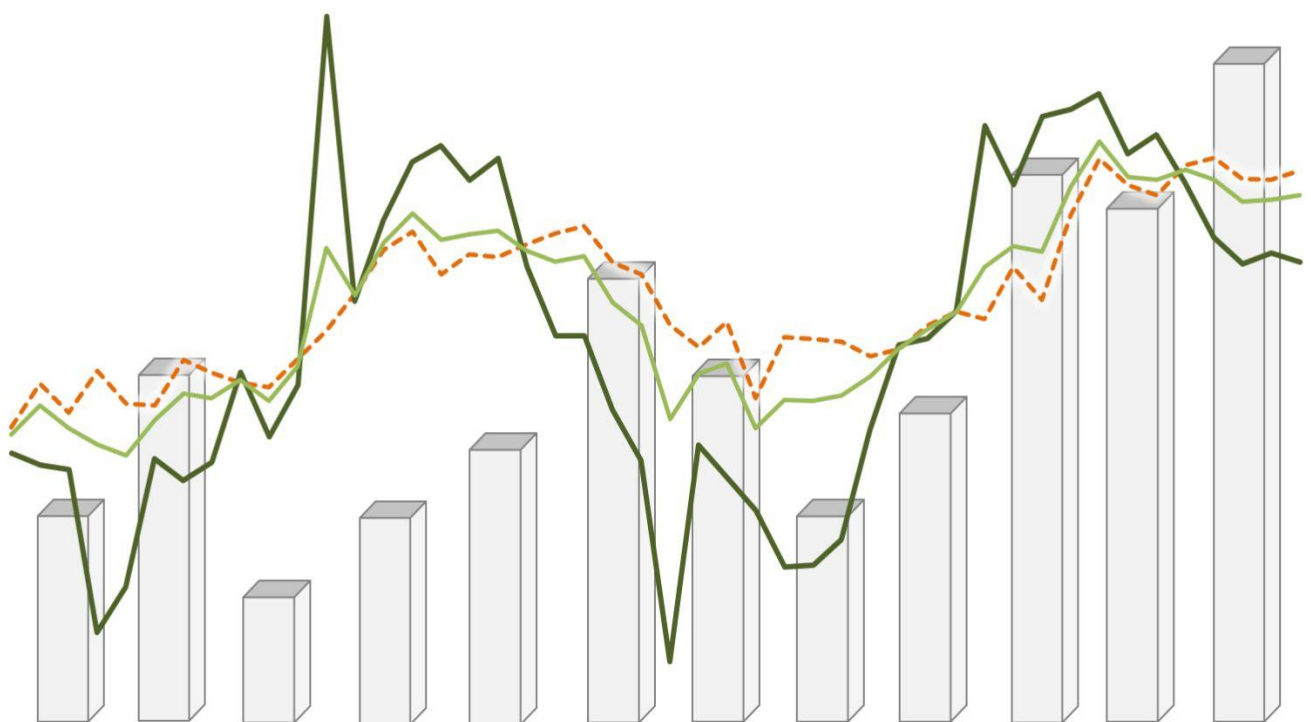




# PULSO ECONÓMICO

E n e r o 2 0 1 8

Volumen XI - Número 1



Subgerencia de Estudios Económicos  
Departamento de Gestión de Información Económica

#### Indicadores Económicos

##### Índice de Precios al Consumidor

Variación Porcentual Interanual  
Diciembre 2017

Costa Rica	2.57
El Salvador	2.04
Guatemala	5.68
Honduras	4.73
Nicaragua	5.68
Rep. Dominicana	4.20
Panamá	0.48

##### Tipo de Cambio Diario de Referencia (Moneda nacional por US\$1.00)

19 de enero de 2018

Costa Rica	565.90
El Salvador	8.75
Guatemala	7.34
Honduras	23.61
Nicaragua	30.87
Rep. Dominicana	48.35

##### Tasa de Política Monetaria \*

Enero 2018 (Puntos porcentuales)

Costa Rica	4.75
Guatemala	2.75
Honduras	5.50
Rep. Dominicana	5.25

\*El Salvador y Nicaragua no definen una tasa de política.

##### Tipo de Cambio Efectivo Real con los Estados Unidos de América

Nivel del índice base Dic2000 = 100  
Diciembre de 2017

Costa Rica	78.43
El Salvador	93.64
Guatemala	52.13
Honduras	78.32
Nicaragua	103.13
Rep. Dominicana	105.31
Panamá	90.05

Fuente:

Secretaría Ejecutiva del Consejo Monetario Centroamericano y bancos centrales de la región.

## ENTORNO INTERNACIONAL

### El endurecimiento de la política monetaria de la Reserva Federal de los Estados Unidos de América (FED) podría limitar las inversiones de cartera en los mercados emergentes.

Estimaciones realizadas por el Fondo Monetario Internacional (FMI) indican que el aumento de la tasa de política monetaria y la reducción del balance de la FED tenderán a reducir las entradas de inversiones de cartera en los países emergentes en aproximadamente US\$70,000.0 millones en los próximos dos años, ante un promedio de entradas anuales de US\$240,000.0 millones desde 2010.

Debido a la menor disponibilidad de capital extranjero, dichas economías podrían tener más dificultades para financiar sus déficits y refinanciar su deuda conforme vaya venciendo. El FMI recomienda que el proceso de normalización de la política monetaria de la FED tenga un ritmo gradual, para garantizar que los mercados emergentes puedan adaptarse a un menor volumen de entradas de fondos.

[www.blog-dialogoafondo.imf.org](http://www.blog-dialogoafondo.imf.org)

### Sector privado de los Estados Unidos de América creó 250,000 empleos en diciembre de 2017, la mayor alza desde marzo de ese año.

Los empleadores privados de los Estados Unidos de América crearon 250,000 puestos de trabajo en diciembre de 2017, el mayor incremento mensual desde marzo del mismo año.

Economistas consultados en un sondeo de Reuters, en conjunto con Moody's Analytics, proyectaban en el Informe Nacional de Empleo un aumento de 190,000 empleos, con estimaciones que variaron entre 165,000 y 225,000 puestos de trabajo.

[www.ita.reuters.com](http://www.ita.reuters.com)

### Precios de viviendas en Brasil caen por primera vez en al menos una década.

Los precios de los inmuebles residenciales en Brasil cayeron en 2017 en términos nominales por primera vez en diez años, según estudio divulgado por el grupo inmobiliario FipeZap, destacando los continuos riesgos en el mercado de las viviendas. Si bien las acciones de los sectores inmobiliario y de la construcción de viviendas en Brasil tuvieron un buen desempeño en 2017, las cifras indican que la demanda de bienes raíces en la economía más grande de América Latina no se recupera. Según el estudio, en 2017 los precios de las viviendas cayeron 0.53% en términos nominales y 3.23% en términos reales.

[www.ita.reuters.com](http://www.ita.reuters.com)

### Precios del petróleo alcanzó máximos en 2 años y medio.

Los precios del petróleo subieron a inicios de 2018 cerca de 2.0% con relación a su precio de cierre de 2017, para alcanzar un máximo en 2 años y medio, producto de compras impulsadas por los disturbios en Irán y los actuales recortes a la producción petrolera, promovida por la Organización de Países Exportadores de Petróleo y Rusia.

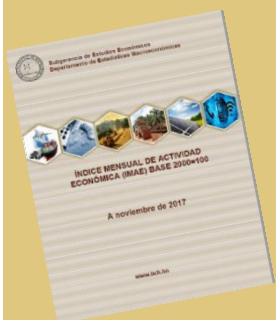
Según el jefe de estrategias de materias primas en Saxo Bank, los precios podrían caer, especialmente con la creciente producción de crudo en los Estados Unidos de América.

[www.preciopetroleo.net](http://www.preciopetroleo.net)



Publicaciones del  
BCH.

[www.bch.hn](http://www.bch.hn)



## ENTORNO NACIONAL

### La inflación mensual de diciembre de 2017 fue 0.65%.

En el último mes de 2017, el IPC mostró una variación mensual de 0.65%, vinculada al alza de precios en alimentos de origen agropecuario y productos lácteos; lo anterior, por la escasez originada por el desabastecimiento en determinadas regiones debido a la toma de carreteras. Con este resultado la inflación interanual se ubicó en 4.73% (3.31% en el año previo), dentro del rango de tolerancia establecido en la Revisión del Programa Monetario 2017-2018 (4.0%  $\pm$  1.0 pp).

[www.bch.hn](http://www.bch.hn)

### El Índice del Tipo de Cambio Efectivo Real Global presentó una ganancia teórica de competitividad en noviembre de 2017.

El Índice del Tipo de Cambio Efectivo Real Global registró una variación de -0.20% en noviembre de 2017, indicando con ello una ganancia teórica de competitividad de las exportaciones de Honduras frente a sus principales socios comerciales. La ganancia mensual es resultado de la brecha existente entre la depreciación del tipo de cambio nominal del lempira (0.44%) y la depreciación cambiaria promedio registrada en los socios comerciales (0.04%); contrarrestada en parte por el diferencial entre la inflación doméstica (0.49%) y externa (0.21%).

La variación interanual de este índice fue de -1.41%, asociada principalmente a la depreciación del lempira (1.67%), contraria a la apreciación cambiaria que mostró el promedio de las monedas de las economías de los socios comerciales (1.69%); sin embargo, la inflación interna (4.33%) fue mayor que el promedio ponderado de los socios comerciales (2.51%).

[www.bch.hn](http://www.bch.hn)

### Los ingresos de divisas por exportaciones de mercancías generales totalizaron US\$3,892.5 millones a octubre de 2017.

Las exportaciones FOB de mercancías generales generaron divisas por US\$3,892.5 millones a octubre de 2017, siendo el café, banano, aceite de palma, camarones, así como hierro y sus manufacturas, los principales productos exportados. Las importaciones alcanzaron un total de US\$7,968.1 millones, correspondiendo por uso y destino a bienes de consumo (33.0%), materias primas y productos intermedios (30.1%) y bienes de capital para la industria (15.1%).

La balanza comercial mostró un déficit de US\$4,075.6 millones; no obstante, al excluir las compras de combustibles, lubricantes y energía eléctrica (US\$1,173.0 millones), éste se ubica en US\$2,902.6 millones.

[www.bch.hn](http://www.bch.hn)

### La actividad económica continuó registrando dinamismo al crecer 2.0% al tercer trimestre de 2017.

La serie desestacionalizada del PIB Trimestral, en valores constantes, registró una variación trimestral de 2.0% en el tercer trimestre de 2017 (6.5% interanual al comparar con en el mismo período del año anterior). Las actividades productivas que más aportaron al crecimiento total fueron Industrias Manufactureras (3.4%); Agricultura, Ganadería, Silvicultura y Pesca (2.7%); Intermediación Financiera, Seguros y Fondos de Pensiones (1.8%); Comunicaciones (1.6%) y Comercio, Hoteles y Restaurantes (1.3%).

Por el enfoque del gasto, las exportaciones (6.2%) impulsaron el resultado global, aunado a la demanda interna, por el alza en el consumo privado (1.4%) y el consumo público (1.6%).

[www.bch.hn](http://www.bch.hn)





### **Las Reservas Internacionales Netas reportaron un saldo de US\$4,617.3 millones al 11 de enero de 2018.**

El saldo de las Reservas Internacionales Netas se ubicó en US\$4,617.3 millones, inferior en US\$168.3 millones al del cierre de 2017. El comportamiento del año fue originado esencialmente por otros egresos netos de US\$144.2 millones y por la importación de combustibles de US\$77.8 millones; variaciones contrarrestadas parcialmente por la compra neta de divisas de US\$55.5 millones.

[www.bch.hn](http://www.bch.hn)

### **Encuesta de Expectativas de Analistas Macroeconómicos, diciembre de 2017.**

Los datos obtenidos de la Encuesta de Expectativas de Analistas Macroeconómicos de diciembre de 2017 indican que al cierre de 2017 la inflación interanual se situaría en 4.40%, el nivel de la TPM en 5.50% y la depreciación interanual del lempira respecto al dólar de los Estados Unidos de América sería de 0.52%; asimismo, que el crecimiento interanual del PIB podría registrar una variación de 4.0% a diciembre de 2017.

[www.bch.hn](http://www.bch.hn)



### **Resumen Ejecutivo Semanal al 11 de enero de 2018.**

Según indicadores semanales, al 11 de enero de 2018 el sistema bancario mantuvo recursos del sector privado por L272,328.6 millones (46.9% del PIB), entre ellos, los denominados en moneda extranjera constituyeron el 31.4% del total.

El saldo del crédito al sector privado fue de L272,556.6 millones (46.9% del PIB), la participación en moneda extranjera fue 29.1% del total.

[www.bch.hn](http://www.bch.hn)

