



PULSO ECONÓMICO

DICIEMBRE 2025

Subgerencia de Estudios Económicos
Departamento de Gestión de Información Económica

75 Aniversario
BCH

Indicadores Económicos

Índice de Precios al Consumidor

Variación Porcentual Interanual
(Noviembre de 2025)

País	IPC
Costa Rica	-0.38
El Salvador	1.14
Guatemala	1.73
Honduras	5.09
Nicaragua	2.89
Rep. Dominicana	4.81
Panamá	-0.36 ^{1/}

Tipo de Cambio de Referencia

(Moneda nacional por USD1.00)
(19 de diciembre de 2025)

País	TCR
Costa Rica	494.31
Guatemala	7.66
Honduras	26.37
Nicaragua	36.62
República Dominicana	62.45

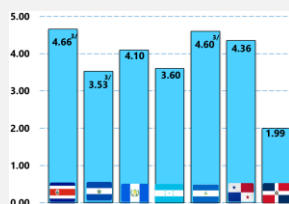
Tasa de Política Monetaria ^{2/}

Diciembre de 2025
(Puntos porcentuales)

País	TPM
Costa Rica	3.25
Guatemala	3.75
Honduras	5.75
República Dominicana	5.25

Índice Mensual de Actividad Económica

Serie Original
Variación Porcentual Acumulada
(Octubre de 2025)



Fuente:

Secretaría Ejecutiva del Consejo Monetario Centroamericano y bancos centrales de la región.

^{1/} Corresponde a agosto 2025.

^{2/} El Salvador y Nicaragua no definen una tasa de política monetaria.

^{3/} Corresponde a septiembre 2025.

ENTORNO INTERNACIONAL

Según el Banco Mundial, los pagos realizados por concepto de deuda externa durante el periodo 2022-2024 de los países en desarrollo alcanzaron su nivel más alto en los últimos 50 años.

Entre 2022 y 2024, los países en desarrollo pagaron USD741,000.0 millones más en capital e intereses de su deuda externa de lo recibido en nuevo financiamiento en ese período, la mayor diferencia registrada en al menos 50 años. De acuerdo con el precitado organismo, aun así, la mayoría de los países lograron cierto margen de maniobra con respecto a su deuda el año pasado, a medida que las tasas de interés alcanzaron su punto máximo y los mercados de bonos reanudaron sus operaciones.

[Noticia completa en bancomundial.org](https://www.bancomundial.org)

En diciembre de 2025, la Reserva Federal (FED) de los Estados Unidos de América (EUA) bajó los tipos de interés en 25 puntos básicos, la tercera reducción en el año en curso.

La FED, en diciembre de 2025, luego de evaluar el desempeño de la economía estadounidense, decidió reducir el rango objetivo para la tasa de los fondos federales en 25 puntos básicos, ubicándose entre 3.50% y 3.75%. Según el precitado organismo, los indicadores macroeconómicos disponibles sugieren una expansión moderada de la actividad económica y una inflación levemente superior que su objetivo de largo plazo de 2.0%.

[Noticia completa en federalreserve.gov](https://www.federalreserve.gov)

En diciembre de 2025, el Fondo Monetario Internacional (FMI) ha revisado al alza sus previsiones para China y sitúa su crecimiento económico en 5.0% para 2025 y en 4.5% para 2026.

En el marco de la Consulta del Artículo IV de 2025 en China, el equipo técnico del FMI estimó que el crecimiento económico de ese país sería 5.0% en 2025 y 4.5% en 2026. De acuerdo con ese organismo, China a pesar de tener un crecimiento resiliente, experimenta desequilibrios que siguen siendo significativos en medio de una débil demanda interna y presiones deflacionarias. La baja inflación en relación con los socios comerciales ha provocado una depreciación real del tipo de cambio, contribuyendo a una fuerte dependencia de las exportaciones y al aumento del superávit en la cuenta corriente, impactando en los desequilibrios externos que hacen menos viable el mantener un crecimiento sólido.

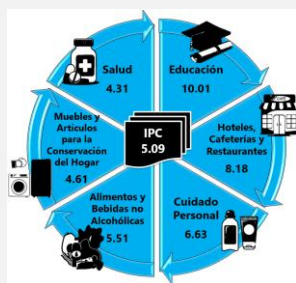
[Noticia completa en imf.org](https://www.imf.org)

ENTORNO NACIONAL

Publicaciones del BCH
www.bch.hn

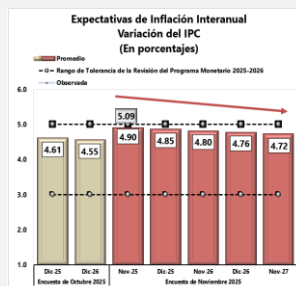
Índice de Precios al Consumidor

Variación Porcentual Interanual
(Noviembre de 2025)



Expectativas de Inflación Interanual

Variación del IPC
(En Porcentajes)



En noviembre de 2025, la inflación mensual se ubicó en 0.35%.

La inflación mensual en noviembre de 2025 fue 0.35%; influenciada por el alza en los precios de ciertos alimentos de origen agrícola afectados por la reducción temporal en la producción por recientes fenómenos climáticos, así como, en los precios de algunos productos industrializados y cárnicos consumidos en la temporada de fin de año, que explican en conjunto el 48.6% de la inflación mensual; además, la variación positiva del rubro "Alojamiento, Agua, Electricidad, Gas y Otros Combustibles" aportando el 31.4% al resultado mensual; destacando el aumento en el pago del alquiler de viviendas, así como en el precio de la leña y el querosene. En tanto, la inflación acumulada se situó en 4.61% y la interanual fue 5.09%, ubicándose transitoriamente por arriba del rango de tolerancia de mediano plazo establecido por la Autoridad Monetaria, debido a factores estacionales. Mientras tanto, las medidas de subsidio al combustible y la energía eléctrica aplicadas por el Gobierno han atenuado la inflación interanual en cerca de 0.63 puntos porcentuales (5.72% inflación interanual sin subsidios).

[Reporte mensual de inflación aquí](#)

Resumen de los resultados de la Encuesta de Expectativas de Analistas Macroeconómicos (EEAM) de noviembre de 2025.

Según la EEAM de noviembre de 2025, los analistas consultados destacan que la mayor demanda de bienes y servicios finales, la dinámica en la captación de remesas familiares, el mayor gasto público en infraestructura e inversión social, y el acuerdo a nivel técnico logrado con el FMI en la cuarta revisión del Servicio de Crédito Ampliado y el Servicio de Fondo Ampliado, posibilitan la atracción de nuevas inversiones y brindan certidumbre al desempeño de la economía nacional. Así, mantienen su confianza que la economía hondureña podría crecer alrededor del 3.6% en el presente año, manteniéndose dentro del rango de estimación de la Revisión del Programa Monetario 2025-2026. En cuanto a la inflación interanual, los entrevistados estiman que se situaría en torno al 4.85% a finales de 2025, y proyectan una tendencia de desaceleración gradual.

[Informe completo aquí](#)

Al 19 de diciembre de 2025, el Tipo de Cambio de Referencia (TCR) del Lempira, frente al Dólar de los EUA, fue L26.3688 por USD1.00.

El TCR del Lempira respecto al Dólar de los EUA evidenció una depreciación acumulada de 3.90% al 19 de diciembre de 2025, alcanzando un nivel de L26.3688 por USD1.00 (L25.3800 al cierre de 2024); con una depreciación interanual de la moneda nacional de 4.07%.

[Serie de tipo de cambio aquí](#)

Índice Mensual de Actividad Económica

(Actividades Seleccionadas)

Serie Original

Variación Porcentual Interanual

(A octubre de 2025)



A octubre de 2025, el Índice Mensual de Actividad Económica (IMAE) reflejó un aumento de 3.6%.

Los principales indicadores macroeconómicos sustentan el dinamismo de la actividad productiva, destacando la evolución favorable de la inversión -en particular la pública-, a lo que se suma el ingreso disponible generado por las remuneraciones y remesas familiares que han permitido incrementar la propensión al consumo de los hogares. De acuerdo con la evolución del IMAE en su serie original, la producción nacional registró un crecimiento tanto acumulado como interanual de 3.6% en ambos casos. Algunos de los sectores que han logrado un rendimiento acumulado sobresaliente son: Intermediación Financiera; Telecomunicaciones; Comercio; Transporte y Almacenamiento; Agricultura, Ganadería, Silvicultura y Pesca; y la Industria Manufacturera.

[Informe completo aquí](#)