



# ÍNDICE DE PRECIOS AL CONSUMIDOR

BASE DICIEMBRE 1999=100

NOVIEMBRE 2023



## **NOTA ACLARATORIA**

*La información utilizada para la elaboración de este indicador es la disponible a noviembre de 2023. El Banco Central de Honduras autoriza la reproducción total o parcial del texto, gráficas y cifras que figuran en esta publicación, siempre que se mencione la fuente. No obstante, esta Institución no asume responsabilidad legal o de cualquier otra índole, por la manipulación, interpretación personal y uso de la información.*

*Derechos Reservados © 2023*

# A NOVIEMBRE 2023, LA INFLACIÓN MENSUAL E INTERANUAL CONTINÚA SU RITMO DE DESACELERACIÓN SITUÁNDOSE EN 0.21% Y 5.04%, RESPECTIVAMENTE

## RESUMEN

En noviembre de 2023 el Índice de Precios al Consumidor (IPC) se desaceleró a una tasa mensual de 0.21% (0.98%, doce meses atrás) siendo la más baja registrada para este mes de los últimos cuatro años; interanualmente la inflación fue 5.04% menor en 5.40 puntos porcentuales (pp) que la observada en el mismo mes de 2022, la contención de la presión inflacionaria obedece principalmente a:

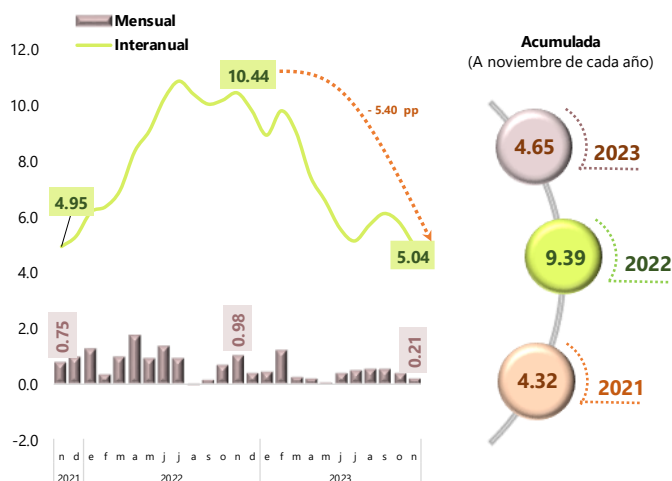
- **Las rebajas consecutivas en los precios internos de los combustibles** de uso vehicular y doméstico.
- **Menor incremento en promedio de los precios del rubro de alimentos.**
- **Moderación del ritmo de crecimiento de los precios en ciertos rubros como “Bebidas Alcohólicas y Tabaco”; “Prendas de Vestir y Calzado” y “Hoteles, Cafeterías y Restaurantes”.**

A lo anterior se suma el esfuerzo de las medidas de política cambiaria y fiscal que han sido aplicadas por el Gobierno de la República, contribuyendo en la reducción aproximada de 1.46 pp del resultado interanual de 5.04% (6.50% sin medidas de política). Por su parte, la inflación acumulada se ubicó en 4.65%, menor en 4.74 pp respecto a noviembre del año anterior (9.39%).

Con la disipación gradual de los choques externos, principalmente los precios del petróleo y materias primas, el efecto sobre los precios internos ha disminuido, es así que del total de la inflación interanual 1.23 pp corresponden a inflación importada (aproximadamente 24.0%), mientras que, en igual mes de 2022, esta representaba más del 50.0% del total de la inflación.

### Índice de Precios al Consumidor

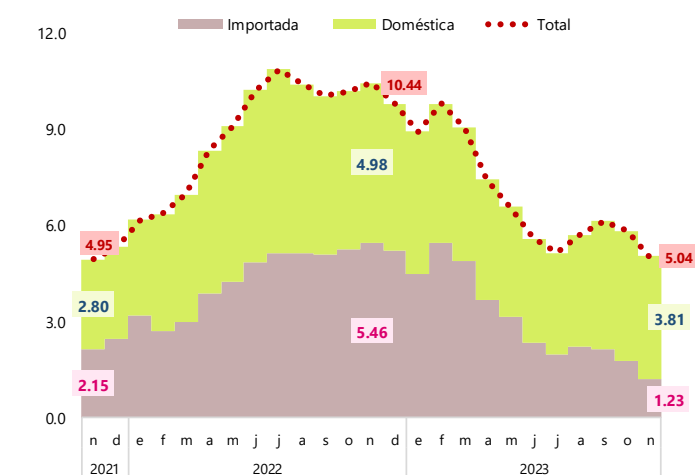
(Variación en porcentajes)



Fuente: Departamento de Gestión de Información Económica, BCH

### Inflación Importada y Doméstica

(En puntos porcentuales)



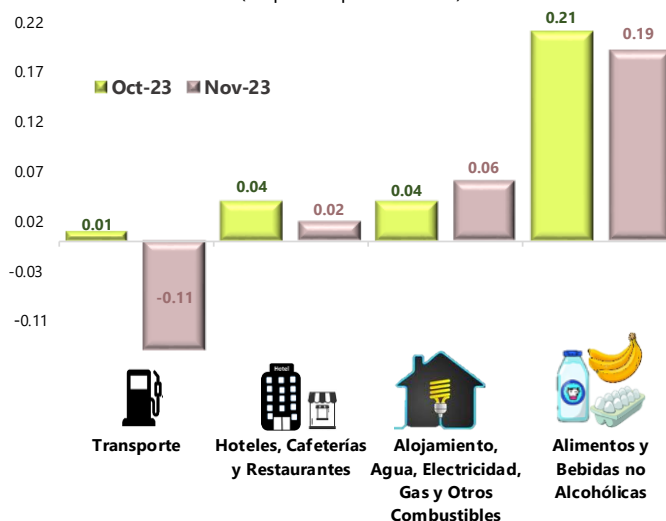
Fuente: Departamento de Gestión de Información Económica, BCH

## INFLACIÓN MENSUAL POR RUBRO

En noviembre de 2023, se observó una desaceleración en la tasa mensual, la más baja desde junio de 2023, debido principalmente a la disminución en el precio de los combustibles, que experimentaron una tendencia a la baja por 8 semanas consecutivas; así como, por menor crecimiento en otros rubros, generando menor contribución que el mes previo.

Los rubros que determinaron el resultado inflacionario mensual son: "Alimentos y Bebidas no Alcohólicas" con 0.19 pp y "Alojamiento, Agua, Electricidad, Gas y Otros Combustibles" con 0.06 pp. No obstante, estos incrementos fueron atenuados por la contribución negativa de 0.11 pp del rubro de "Transporte".

**Contribución a la Inflación Mensual, Rubros Seleccionados**  
(En puntos porcentuales)



Fuente: Departamento de Gestión de Información Económica, BCH

En menor cuantía se registraron aportes de los grupos: "Prendas de Vestir y Calzado"; "Muebles y Artículos para la Conservación del Hogar" y "Hoteles, Cafeterías y Restaurantes" con 0.02 pp cada uno; y "Cuidado Personal" con 0.01 pp.

**Índice de Precios al Consumidor, por Rubros**  
(Inflación en porcentajes y contribución en puntos porcentuales)

Rubros	Índices			Inflación		Contribución a la Inflación <sup>1/</sup> (Puntos porcentuales)	
	2022	2023		Interanual	Mensual	Interanual	Mensual
	Noviembre	Octubre	Noviembre				
Alimentos y Bebidas no Alcohólicas	362.7	385.0	387.6	6.87	0.68	2.20	0.19
Bebidas Alcohólicas y Tabaco	487.6	516.5	516.6	5.95	0.02	0.02	0.00
Prendas de Vestir y Calzado	366.3	382.0	383.0	4.56	0.26	0.38	0.02
Alojamiento, Agua, Electricidad, Gas y Otros Combustibles	429.0	438.9	440.5	2.68	0.36	0.52	0.06
Muebles y Artículos para la Conservación del Hogar	450.3	467.9	469.6	4.29	0.36	0.29	0.02
Salud <sup>2/</sup>	492.8	527.2	527.7	7.08	0.09	0.26	0.00
Transporte	455.3	464.3	458.2	0.64	-1.31	0.06	-0.11
Comunicaciones	77.5	77.5	77.6	0.13	0.13	0.00	0.00
Recreación y Cultura	290.4	305.7	305.8	5.30	0.03	0.21	0.00
Educación <sup>2/</sup>	744.2	804.1	804.1	8.05	0.00	0.25	0.00
Hoteles, Cafeterías y Restaurantes	432.6	464.0	465.3	7.56	0.28	0.54	0.02
Cuidado Personal	374.1	395.5	396.3	5.93	0.20	0.31	0.01
<b>Índice General</b>	<b>403.1</b>	<b>422.5</b>	<b>423.4</b>	<b>5.04</b>	<b>0.21</b>	<b>5.04</b>	<b>0.21</b>

<sup>1/</sup> La suma de las contribuciones no es igual al total, debido a las aproximaciones.

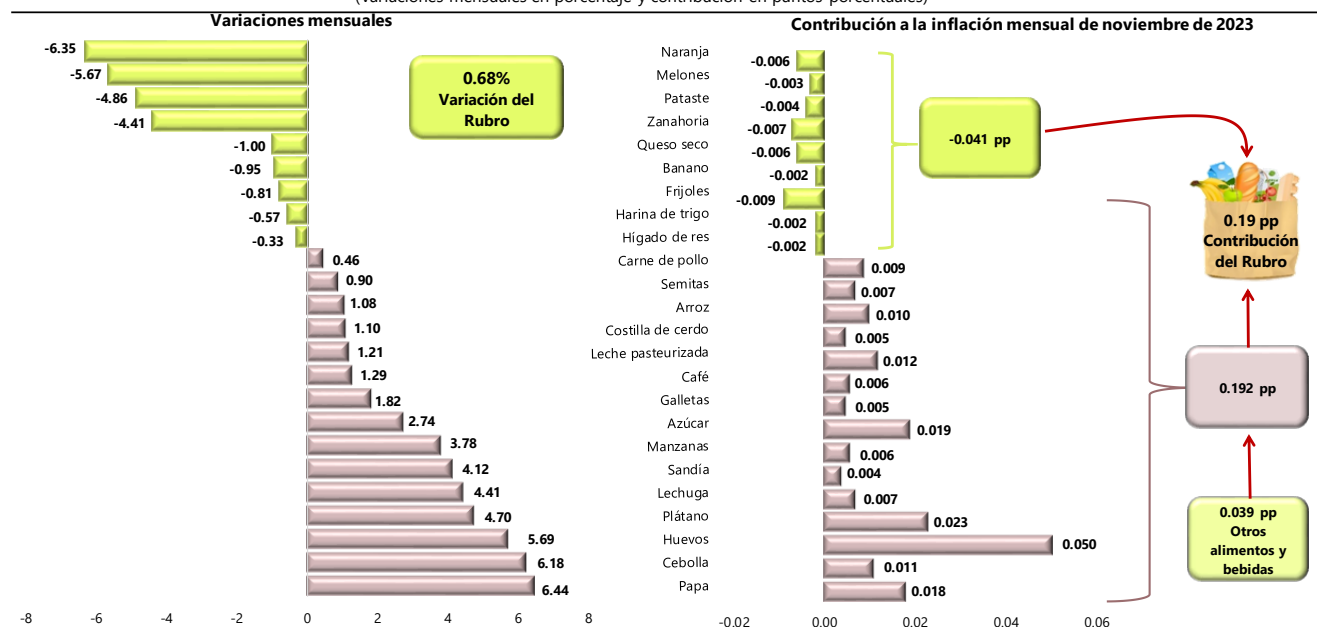
<sup>2/</sup> Únicamente comprende los servicios privados de salud y educación.

## Alimentos y Bebidas no Alcohólicas

El índice de esta categoría mostró un incremento mensual de 0.68%, determinado principalmente por el aumento de precios en algunos alimentos de mayor demanda en la temporada navideña (huevos, papa, cebolla, manzanas, lechuga, plátano, pollo, rapadura de dulce) y otros (sandía, azúcar, galletas, café, leche pasteurizada, arroz, semitas y costilla de cerdo). En sentido contrario, aminoraron este comportamiento algunas reducciones en el precio de ciertos productos como: frutas, patate, zanahoria, queso seco, frijoles, harina de trigo e hígado de res.

### Precios Promedio Ponderado Nacional de Alimentos y Bebidas Seleccionados

(Variaciones mensuales en porcentaje y contribución en puntos porcentuales)



Fuente: Departamento de Gestión de Información Económica, BCH

## Alojamiento, Agua, Electricidad, Gas y Otros Combustibles

El incremento de precios de este grupo fue de 0.36%, asociado al incremento en el precio del alquiler de vivienda, pinturas, cal y leña, contrarrestado en parte por la disminución en el gas querosene.

## Prendas de Vestir

La tasa de crecimiento de este grupo estuvo determinada por el alza en los precios del vestuario para bebé, servicio de confección de ropa y de lavandería, prendas de vestir y calzado para adultos (zapatillas, fajas, pantalones para hombre y mujer); reflejando una tasa de variación mensual de 0.26%.

## Muebles y Artículos para la Conservación del Hogar

En su conjunto, el indicador de precios de esta clasificación aumentó en 0.36%, explicado principalmente por mayores precios en muebles y electrodomésticos (cama, juego de comedor y refrigeradoras, por mencionar algunos), artículos y servicios para el hogar (papel aluminio, cloro, insecticidas y reparación de tapicería de muebles).

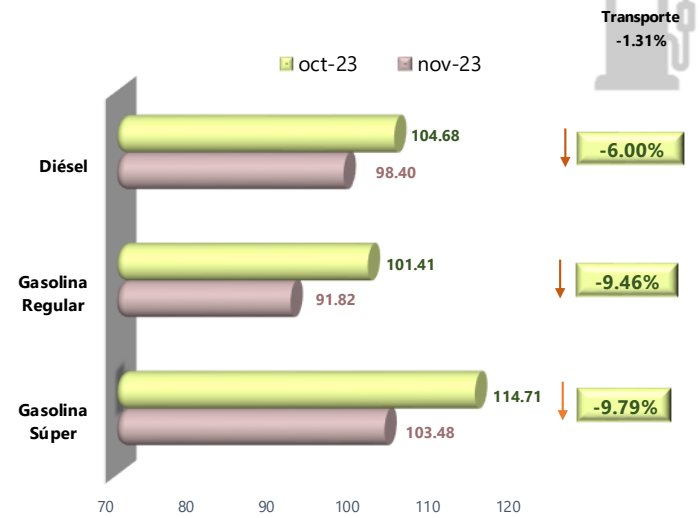
## Transporte

El índice de este grupo mostró una reducción mensual de 1.31%, explicada por la rebaja del precio promedio ponderado de los combustibles a nivel nacional, producto una tendencia a la baja de 8 semanas consecutivas, registrando, en promedio, las siguientes caídas por galón: el diésel L6.28, la gasolina súper L11.23 y la regular L9.59.

## Otros Rubros

El resto de los rubros del IPC que mostraron incrementos mensuales fueron: "Hoteles, Cafeterías y Restaurantes" con 0.28%, "Cuidado Personal" con 0.20%, "Comunicaciones" con 0.13%, "Salud" con 0.09%, "Recreación y Cultura" con 0.03%, "Bebidas Alcohólicas y Tabaco" con 0.02%.

**Precio Promedio Ponderado Nacional de los Combustibles**  
(Lempiras por galón y variaciones mensuales)



Fuente: Departamento de Gestión de Información Económica, BCH

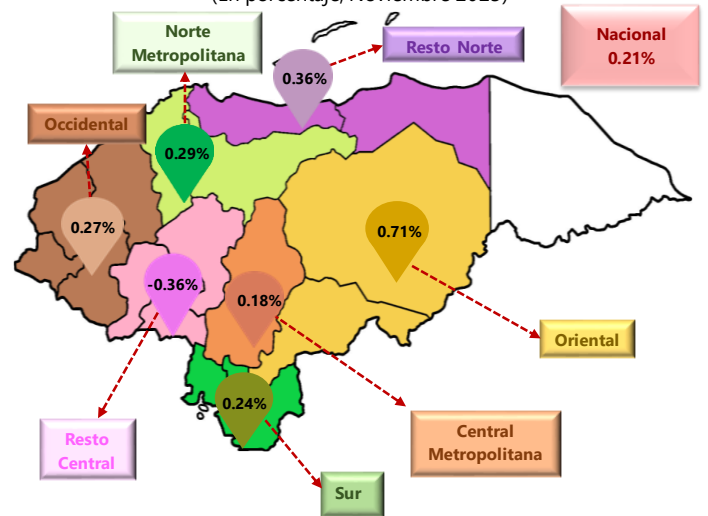
## INFLACIÓN MENSUAL POR REGIÓN

A nivel regional, se observó una desaceleración en el ritmo de crecimiento de la inflación en la mayoría de las regiones, este comportamiento fue determinado –principalmente– por menores precios en alimentos (frutas, frijoles, queso seco, hígado de res y harina de trigo, entre otros), así como, combustibles de uso vehicular (gasolina regular, superior y diésel) y de uso doméstico (querosene).

Durante el mes, se destaca el comportamiento de la región "Resto Central", presentando un decrecimiento en el índice de precios de 0.36%, debido a la disminución en los rubros de alimentos y transporte.

En el resto de regiones, se presentaron las siguientes variaciones: "Oriental" 0.71%, "Resto norte" (0.36%), "Norte Metropolitana" (0.29%), "Occidental" (0.27%), "Sur" (0.24) y "Central Metropolitana" (0.18%).

**Inflación Mensual por Regiones**  
(En porcentaje, Noviembre 2023)



Fuente: Departamento de Gestión de Información Económica, BCH

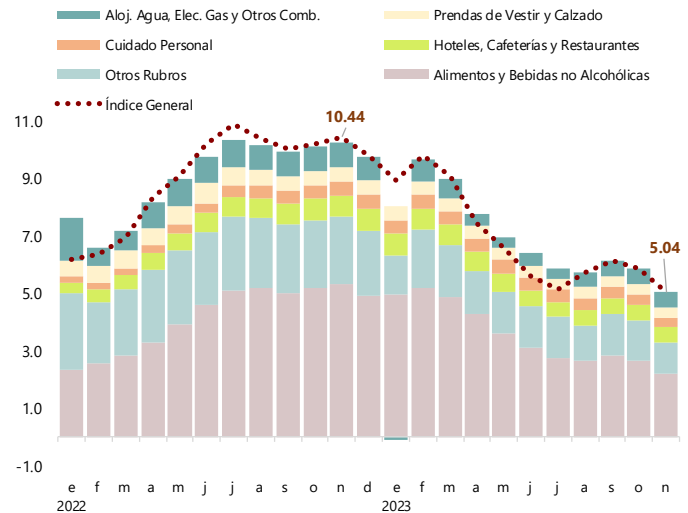
## INFLACIÓN INTERANUAL

En noviembre de 2023, la desaceleración de la tasa interanual de inflación hasta 5.04% (menor en 0.80 pp que la observada el mes anterior) y la más baja registrada durante 2023, obedece principalmente a la menor contribución del rubro de alimentos, la rebaja en el suministro de electricidad de vivienda, combustibles de uso doméstico y vehicular (gasolina súper y regular, querosene y diésel).

En la composición de la tasa de inflación incidieron en mayor proporción los siguientes rubros: "Alimentos y Bebidas no Alcohólicas" con un aporte de 2.20 pp; "Hoteles, Cafeterías y Restaurantes" con 0.54 pp; "Alojamiento, Agua, Electricidad, Gas y Otros Combustibles" con 0.52 pp; representando aproximadamente el 65.0% del resultado total. Sin embargo, es importante mencionar que dichos rubros atenuaron su contribución al resultado interanual respecto al mes previo.

### Aporte a la Inflación Interanual a octubre por Rubros

(En porcentaje y puntos porcentuales)



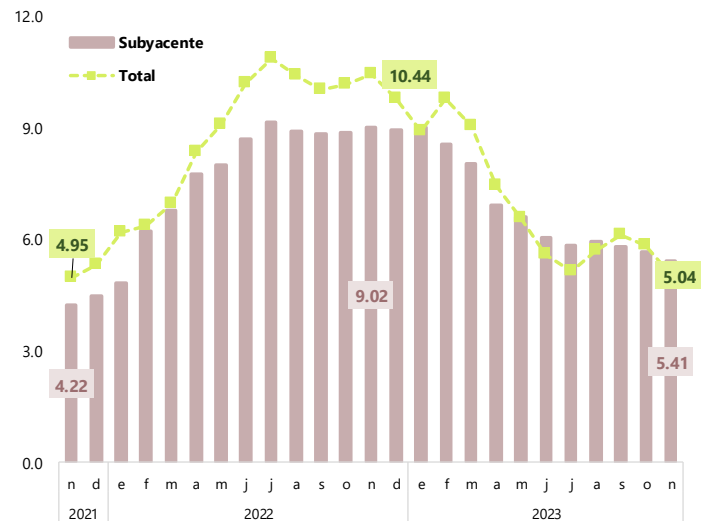
Fuente: Departamento de Gestión de Información Económica, BCH

## INFLACIÓN SUBYACENTE

Interanualmente, la inflación subyacente presentó una variación de 5.41%, menor en 3.61 pp a la registrada en el mismo mes del año anterior (9.02%), siendo la más baja desde enero de 2022. Esta tasa es explicada principalmente por la desaceleración en el incremento de los precios de algunos alimentos y bebidas industrializados, prendas de vestir y calzado, así como de alimentos preparados y consumidos fuera del hogar.

### Inflación Total y Subyacente

(En porcentajes)



Fuente: Departamento de Gestión de Información Económica, BCH

**Cuadro No.1**  
**Índice de Precios al Consumidor**  
 Diciembre 1999 = 100

Meses	2020	2021	2022	2023	Variación Porcentual							
					Mensual <sup>1/</sup>				Interanual			
					2020	2021	2022	2023	2020/19	2021/20	2022/21	2023/22
<b>Enero</b>	<b>337.2</b>	<b>351.3</b>	<b>373.0</b>	<b>406.3</b>	<b>0.24</b>	<b>0.40</b>	<b>1.22</b>	<b>0.42</b>	<b>4.30</b>	<b>4.18</b>	<b>6.18</b>	<b>8.93</b>
<b>Febrero</b>	<b>338.8</b>	<b>351.9</b>	<b>374.3</b>	<b>411.0</b>	<b>0.47</b>	<b>0.17</b>	<b>0.35</b>	<b>1.16</b>	<b>3.99</b>	<b>3.87</b>	<b>6.37</b>	<b>9.80</b>
<b>Marzo</b>	<b>339.8</b>	<b>353.2</b>	<b>377.8</b>	<b>412.0</b>	<b>0.30</b>	<b>0.37</b>	<b>0.94</b>	<b>0.24</b>	<b>3.88</b>	<b>3.94</b>	<b>6.96</b>	<b>9.05</b>
<b>Abril</b>	<b>341.1</b>	<b>354.6</b>	<b>384.2</b>	<b>412.8</b>	<b>0.38</b>	<b>0.40</b>	<b>1.69</b>	<b>0.19</b>	<b>3.33</b>	<b>3.96</b>	<b>8.35</b>	<b>7.44</b>
<b>Mayo</b>	<b>338.9</b>	<b>355.3</b>	<b>387.6</b>	<b>413.1</b>	<b>-0.64</b>	<b>0.20</b>	<b>0.88</b>	<b>0.07</b>	<b>2.29</b>	<b>4.84</b>	<b>9.09</b>	<b>6.58</b>
<b>Junio</b>	<b>340.4</b>	<b>356.3</b>	<b>392.7</b>	<b>414.7</b>	<b>0.44</b>	<b>0.28</b>	<b>1.32</b>	<b>0.39</b>	<b>2.65</b>	<b>4.67</b>	<b>10.22</b>	<b>5.60</b>
<b>Julio</b>	<b>342.8</b>	<b>357.4</b>	<b>396.2</b>	<b>416.6</b>	<b>0.71</b>	<b>0.31</b>	<b>0.89</b>	<b>0.46</b>	<b>3.10</b>	<b>4.26</b>	<b>10.86</b>	<b>5.15</b>
<b>Agosto</b>	<b>343.4</b>	<b>358.8</b>	<b>396.1</b>	<b>418.7</b>	<b>0.18</b>	<b>0.39</b>	<b>-0.03</b>	<b>0.50</b>	<b>3.22</b>	<b>4.48</b>	<b>10.40</b>	<b>5.71</b>
<b>Septiembre</b>	<b>344.5</b>	<b>360.4</b>	<b>396.6</b>	<b>420.9</b>	<b>0.32</b>	<b>0.45</b>	<b>0.13</b>	<b>0.53</b>	<b>3.39</b>	<b>4.62</b>	<b>10.04</b>	<b>6.13</b>
<b>Octubre</b>	<b>346.2</b>	<b>362.3</b>	<b>399.2</b>	<b>422.5</b>	<b>0.49</b>	<b>0.53</b>	<b>0.66</b>	<b>0.38</b>	<b>3.65</b>	<b>4.65</b>	<b>10.18</b>	<b>5.84</b>
<b>Noviembre</b>	<b>347.8</b>	<b>365.0</b>	<b>403.1</b>	<b>423.4</b>	<b>0.46</b>	<b>0.75</b>	<b>0.98</b>	<b>0.21</b>	<b>3.82</b>	<b>4.95</b>	<b>10.44</b>	<b>5.04</b>
<b>Diciembre</b>	<b>349.9</b>	<b>368.5</b>	<b>404.6</b>		<b>0.60</b>	<b>0.96</b>	<b>0.37</b>		<b>4.01</b>	<b>5.32</b>	<b>9.80</b>	

<sup>1/</sup> La suma de las variaciones mensuales no es necesariamente igual a la variación acumulada, debido a las aproximaciones.



**Cuadro No.2**  
**Variación Mensual del Índice de Precios al Consumidor, por Regiones y Rubros**  
**(Noviembre 2023 /Octubre 2023)**

Rubros	Regiones							Índice General
	Central Metropolitana <sup>1/</sup>	Resto Central <sup>2/</sup>	Norte Metropolitana <sup>3/</sup>	Resto Norte <sup>4/</sup>	Sur <sup>5/</sup>	Oriental <sup>6/</sup>	Occidental <sup>7/</sup>	
Alimentos y Bebidas no Alcohólicas	0.69	-0.63	0.76	0.92	0.83	0.87	0.84	0.68
Bebidas Alcohólicas y Tabaco	0.00	0.00	0.02	0.00	0.00	0.22	0.00	0.02
Prendas de Vestir y Calzado	0.25	0.00	0.22	0.55	0.00	0.15	0.00	0.26
Alojamiento, Agua, Electricidad, Gas y Otros Combustibles	0.06	0.40	0.84	0.13	0.23	1.98	0.18	0.36
Muebles y Artículos para la Conservación del Hogar	0.77	0.11	0.07	0.12	0.00	0.26	0.39	0.36
Salud <sup>8/</sup>	0.02	0.00	0.02	0.09	0.00	0.05	1.92	0.09
Transporte	-0.99	-2.96	-1.03	-1.07	-1.61	-3.18	-2.89	-1.31
Comunicaciones	0.24	0.00	0.12	0.15	0.12	0.15	0.15	0.13
Recreación y Cultura	0.00	0.00	0.03	0.11	0.00	0.27	0.00	0.03
Educación <sup>8/</sup>	0.00	0.00	0.00	0.00	0.00	0.00	0.00	0.00
Hoteles, Cafeterías y Restaurantes	0.08	0.86	0.57	0.00	0.00	1.54	0.00	0.28
Cuidado Personal	0.16	0.05	0.00	0.30	0.38	0.26	1.60	0.20
<b>IPC</b>	<b>0.18</b>	<b>-0.36</b>	<b>0.29</b>	<b>0.36</b>	<b>0.24</b>	<b>0.71</b>	<b>0.27</b>	<b>0.21</b>

**Ciudades representativas por regiones:**

<sup>1/</sup> Tegucigalpa y Comayagüela

<sup>2/</sup> Comayagua

<sup>3/</sup> San Pedro Sula

<sup>4/</sup> La Ceiba

<sup>5/</sup> Choluteca

<sup>6/</sup> Juticalpa y Danlí

<sup>7/</sup> Santa Rosa de Copán

<sup>8/</sup> Únicamente comprende los servicios privados de salud y educación.

**Cuadro No.3**  
**Variación Interanual del Índice de Precios al Consumidor, por Regiones y Rubros**  
**(Noviembre 2023 - Noviembre 2022)**

Rubros	Regiones							Índice General
	Central Metropolitana <sup>1/</sup>	Resto Central <sup>2/</sup>	Norte Metropolitana <sup>3/</sup>	Resto Norte <sup>4/</sup>	Sur <sup>5/</sup>	Oriental <sup>6/</sup>	Occidental <sup>7/</sup>	
<b>Alimentos y Bebidas no Alcohólicas</b>	6.82	5.88	6.24	6.98	9.02	7.60	9.03	6.87
<b>Bebidas Alcohólicas y Tabaco</b>	4.46	2.27	10.00	6.22	5.67	10.42	0.00	5.95
<b>Prendas de Vestir y Calzado</b>	4.38	3.68	6.03	3.06	3.41	5.24	4.74	4.56
<b>Alojamiento, Agua, Electricidad, Gas y Otros Combustibles</b>	4.14	0.97	3.22	-0.13	0.43	3.55	3.15	2.68
<b>Muebles y Artículos para la Conservación del Hogar</b>	6.16	3.92	2.87	1.87	3.38	4.01	5.90	4.29
<b>Salud <sup>8/</sup></b>	7.20	4.99	8.73	4.96	9.38	1.30	9.58	7.08
<b>Transporte</b>	0.31	-3.82	2.66	0.65	-0.09	-2.20	0.05	0.64
<b>Comunicaciones</b>	0.00	0.00	0.00	0.00	1.37	0.00	0.15	0.13
<b>Recreación y Cultura</b>	5.30	7.33	5.47	3.37	7.53	4.84	5.14	5.30
<b>Educación <sup>8/</sup></b>	3.95	12.92	9.28	13.25	6.71	11.54	12.98	8.05
<b>Hoteles, Cafeterías y Restaurantes</b>	6.09	7.82	9.56	6.68	8.36	9.22	9.59	7.56
<b>Cuidado Personal</b>	5.58	6.08	5.82	5.60	7.18	4.44	10.04	5.93
<b>IPC</b>	4.91	4.11	5.32	4.59	5.81	5.76	6.48	5.04

**Ciudades representativas por regiones:**

<sup>1/</sup> Tegucigalpa y Comayagüela

<sup>2/</sup> Comayagua

<sup>3/</sup> San Pedro Sula

<sup>4/</sup> La Ceiba

<sup>5/</sup> Choluteca

<sup>6/</sup> Juticalpa y Danlí

<sup>7/</sup> Santa Rosa de Copán

<sup>8/</sup> Únicamente comprende los servicios privados de salud y educación.

**Cuadro No.4**  
**Índice de Precios al Consumidor por Rubros**  
**Promedio de doce meses**  
**(Comenzando en diciembre del año previo y terminando en noviembre del año de referencia)**

Rubros	2020	2021	2022	2023	Variación Porcentual		
					2021/20	2022/21	2023/22
Alimentos y Bebidas no Alcohólicas	291.8	299.5	337.8	377.2	2.64	12.79	11.66
Bebidas Alcohólicas y Tabaco	434.4	446.6	473.9	506.4	2.81	6.11	6.86
Prendas de Vestir y Calzado	318.7	333.4	357.2	375.9	4.61	7.14	5.24
Alojamiento, Agua, Electricidad, Gas y Otros Combustibles	391.8	403.1	422.3	433.0	2.88	4.76	2.53
Muebles y Artículos para la Conservación del Hogar	363.4	393.3	435.6	461.4	8.23	10.76	5.92
Salud	424.2	462.9	482.7	513.3	9.12	4.28	6.34
Transporte	371.5	400.5	439.4	453.8	7.81	9.71	3.28
Comunicaciones	76.9	76.5	77.3	77.5	-0.52	1.05	0.26
Recreación y Cultura	241.1	255.6	280.4	299.8	6.01	9.70	6.92
Educación	660.0	682.2	734.3	794.1	3.36	7.64	8.14
Hoteles, Cafeterías y Restaurantes	369.2	382.6	414.7	452.5	3.63	8.39	9.12
Cuidado Personal	324.9	335.8	358.4	388.7	3.35	6.73	8.45
<b>Índice General</b>	<b>341.4</b>	<b>356.4</b>	<b>387.4</b>	<b>414.7</b>	<b>4.39</b>	<b>8.70</b>	<b>7.05</b>

**Cuadro No.5**  
**Índice de Precios de Alimentos <sup>1/</sup>**  
**Diciembre 1999 = 100**

Meses	2020	2021	2022	2023	Variación Porcentual							
					Mensual <sup>2/</sup>				Interanual			
					2020	2021	2022	2023	2020/19	2021/20	2022/21	2023/22
Enero	286.5	296.4	318.8	373.5	0.10	-0.24	0.19	0.97	3.58	3.46	7.56	17.16
Febrero	285.7	297.7	321.4	379.9	-0.28	0.44	0.82	1.71	2.92	4.20	7.96	18.20
Marzo	289.4	298.9	325.1	381.2	1.30	0.40	1.15	0.34	4.14	3.28	8.77	17.26
Abril	298.2	298.8	330.5	381.1	3.04	-0.03	1.66	-0.03	6.73	0.20	10.61	15.31
Mayo	295.5	298.8	337.6	380.1	-0.91	0.00	2.15	-0.26	5.50	1.12	12.99	12.59
Junio	297.4	298.7	345.2	382.6	0.64	-0.03	2.25	0.66	5.42	0.44	15.57	10.83
Julio	303.4	299.8	352.5	384.4	2.02	0.37	2.11	0.47	7.21	-1.19	17.58	9.05
Agosto	299.5	301.0	355.2	385.0	-1.29	0.40	0.77	0.16	6.51	0.50	18.01	8.39
Septiembre	294.1	302.6	354.7	387.6	-1.80	0.53	-0.14	0.68	4.66	2.89	17.22	9.28
Octubre	290.9	305.2	360.1	390.6	-1.09	0.86	1.52	0.77	3.12	4.92	17.99	8.47
Noviembre	293.7	311.1	367.4	393.5	0.96	1.93	2.03	0.74	3.49	5.92	18.10	7.10
Diciembre	297.1	318.2	369.9		1.16	2.28	0.68		3.81	7.10	16.25	

<sup>1/</sup> Excluye bebidas no alcohólicas.

<sup>2/</sup> La suma de las variaciones mensuales no es necesariamente igual a la variación acumulada, debido a las aproximaciones.

**Cuadro No.6**  
**Precio Promedio Ponderado a Nivel Nacional de Productos Alimenticios Seleccionados**  
**y Otros Productos, durante Octubre y Noviembre 2023**  
(En lempiras y variaciones porcentuales)

Productos	Unidad de medida	2023		Variación Porcentual
		Octubre	Noviembre	Noviembre / Octubre 2023
<b>PRODUCTOS ALIMENTICIOS SELECCIONADOS</b>				
<b><u>Pan y Cereales</u></b>				
1. Arroz	Libra	17.57	17.76	1.08
2. Maíz desgranado	Libra	7.64	7.62	-0.26
3. Pan molde	650 Grs.	65.93	66.04	0.17
4. Tortilla de maíz	Unidad	1.99	1.99	0.00
<b><u>Carnes</u></b>				
5. Costilla de cerdo	Libra	65.27	65.99	1.10
6. Costilla de res	Libra	65.79	65.99	0.30
7. Pollo limpio	Libra	35.04	35.20	0.46
8. Tajo de res	Libra	90.44	90.44	0.00
<b><u>Pescado y mariscos</u></b>				
9. Pescado blanco	Libra	80.42	80.93	0.63
<b><u>Lácteos y huevos</u></b>				
10. Huevo de gallina	Docena	59.76	63.16	5.69
11. Leche en polvo	500 Grs.	167.74	168.08	0.20
12. Leche pasteurizada	Litro	30.63	31.00	1.21
13. Queso fresco	Libra	59.57	59.77	0.34
<b><u>Aceites y grasas</u></b>				
14. Aceite vegetal	Bote 33.8 Onz.	87.44	87.76	0.37
15. Mantequilla vegetal	Libra	29.06	29.03	-0.10
16. Mantequilla crema	Libra	48.74	48.76	0.04
<b><u>Frutas</u></b>				
17. Banano	Libra	9.49	9.40	-0.95
18. Naranja	Unidad	4.41	4.13	-6.35
19. Plátano	Unidad	9.78	10.24	4.70
<b><u>Legumbres y Hortalizas</u></b>				
20. Cebolla	Libra	25.26	26.82	6.18
21. Frijol rojo	Libra	24.78	24.58	-0.81
22. Repollo	Libra	11.39	11.44	0.44
23. Tomate manzano	Libra	15.41	15.58	1.10
24. Papa blanca	Libra	16.92	18.01	6.44
25. Yuca	Libra	13.12	13.23	0.84
<b><u>Azúcar, mermelada, miel, jarabe y chocolates</u></b>				
26. Azúcar blanca	Libra	12.41	12.75	2.74
<b><u>Otros productos alimenticios</u></b>				
27. Café	Bolsa 16 Und.	79.99	81.02	1.29
28. Sal	Libra	6.57	6.60	0.46
29. Salsa de tomate	14 Onz.	46.03	46.39	0.78
<b><u>Agua mineral, refrescos y jugos</u></b>				
30. Refresco embotellado	12 Onz.	17.42	17.42	0.00
<b>COMBUSTIBLES</b>				
<b><u>Gas</u></b>				
1. Gas Licuado LPG	Cilindro 25 Lbs.	233.02	233.02	0.00
2. Gas Querosene	Galón	93.78	89.52	-4.54
<b><u>Combustibles y lubricantes</u></b>				
3. Diésel	Galón	104.68	98.40	-6.00
4. Gasolina Regular	Galón	101.41	91.82	-9.46
5. Gasolina Súper	Galón	114.71	103.48	-9.79