



ÍNDICE DE PRECIOS AL CONSUMIDOR

BASE DICIEMBRE 1999=100

MAYO 2022



NOTA ACLARATORIA

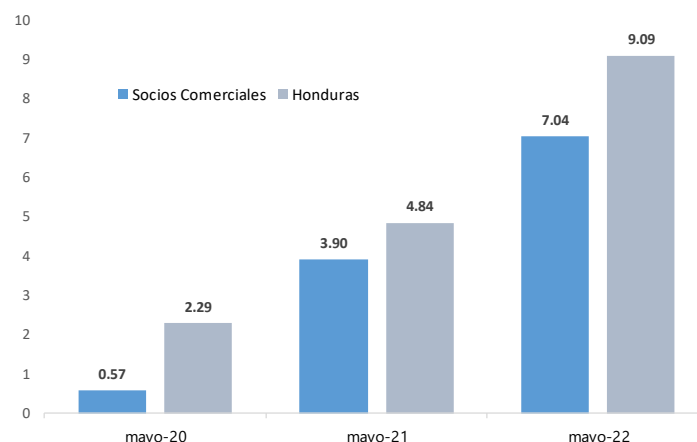
La información utilizada para la elaboración de este indicador es la disponible a mayo de 2022. El Banco Central de Honduras autoriza la reproducción total o parcial del texto, gráficas y cifras que figuran en esta publicación, siempre que se mencione la fuente. No obstante, esta Institución no asume responsabilidad legal o de cualquier otra índole, por la manipulación, interpretación personal y uso de la información.

Derechos Reservados © 2022

EN MAYO DE 2022 LA INFLACIÓN MENSUAL FUE 0.88%

El comportamiento de los precios domésticos continúa reflejando presiones inflacionarias externas mayores a las previstas, comportamiento agravado por la tensión mundial que ha generado la guerra entre Rusia y Ucrania, lo que provoca aumentos adicionales en los precios de los insumos para la producción. Asimismo, los costos de transporte de contenedores se mantienen muy por encima de los registrados antes de la pandemia y continúan las interrupciones en la cadena de suministro mundial. Así, de la inflación mensual presentada a mayo de 2022 (0.88%), alrededor del 65% corresponde a inflación importada. Cabe señalar que estos acontecimientos también han afectado los precios al consumidor de los principales socios comerciales de Honduras, pasando el promedio ponderado de la inflación interanual de 3.90% a mayo de 2021 hasta 7.04% a abril de 2022.

Inflación: Honduras y Promedio Ponderado de Socios Comerciales (En Porcentajes)



Fuente: Departamento de Gestión de Información Económica, BCH

Nota: en mayo de 2022 la inflación de los socios comerciales corresponde a abril de 2022.

Resumen

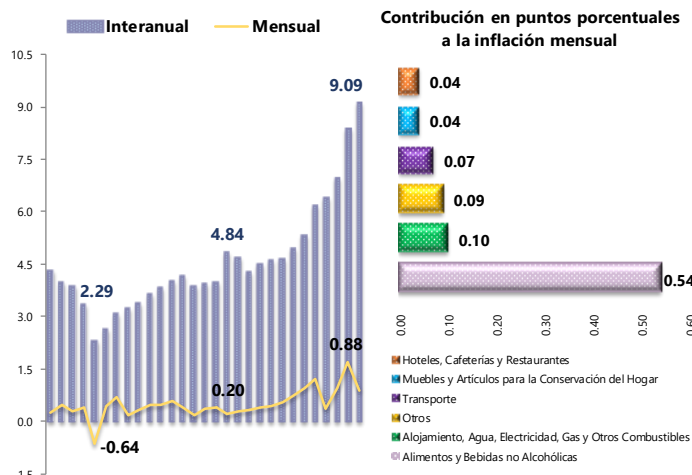
La variación mensual del Índice de Precios al Consumidor (IPC) en mayo de 2022 fue 0.88%, (0.20% en mayo de 2021), resultado principalmente del aumento en el precio de alimentos perecederos e industrializados y combustibles. Derivado de lo anterior, la inflación interanual se ubicó en 9.09% (4.84% en el mismo mes de 2021). Entre tanto, la inflación acumulada alcanzó 5.18% (1.54% doce meses atrás).

Inflación Mensual por Rubro

El rubro con mayor contribución a la inflación mensual fue "Alimentos y Bebidas no Alcohólicas" con 0.54 puntos porcentuales (pp); seguido de "Alojamiento, Agua, Electricidad, Gas y Otros Combustibles" con 0.10 pp; "Transporte" con 0.07 pp; generando el 80.7% de la inflación del mes. En menor cuantía aportaron los rubros "Hoteles, Cafeterías y Restaurantes" y "Muebles y Artículos para la Conservación del Hogar" con 0.04 pp, cada uno; "Prendas de Vestir y Calzado" y "Cuidado Personal" con 0.03 pp, cada uno; "Recreación y Cultura" con 0.02 pp y "Salud" con 0.01 pp.

Índice de Precios al Consumidor

(Variación en porcentajes)



Fuente: Departamento de Gestión de Información Económica, BCH

Índice de Precios al Consumidor, por Rubros

(Inflación en porcentajes y contribución en puntos porcentuales)

Rubros	Índices			Inflación		Contribución a la Inflación ^{1/} (Puntos porcentuales)	
	2021	2022		Interanual	Mensual	Interanual	Mensual
	Mayo	Abril	Mayo				
Alimentos y Bebidas no Alcohólicas	298.1	329.2	335.5	12.55	1.91	3.91	0.54
Bebidas Alcohólicas y Tabaco	447.4	473.5	474.6	6.08	0.23	0.02	0.00
Prendas de Vestir y Calzado	330.1	354.8	356.3	7.94	0.42	0.64	0.03
Alojamiento, Agua, Electricidad, Gas y Otros Combustibles	402.9	420.3	422.7	4.91	0.57	0.93	0.10
Muebles y Artículos para la Conservación del Hogar	390.8	434.5	437.8	12.03	0.76	0.79	0.04
Salud ^{2/}	464.3	481.4	482.9	4.01	0.31	0.14	0.01
Transporte	401.7	445.9	449.8	11.97	0.87	1.06	0.07
Comunicaciones	76.5	77.3	77.3	1.05	0.00	0.02	0.00
Recreación y Cultura	252.9	278.9	280.4	10.87	0.54	0.42	0.02
Educación ^{2/}	684.7	744.2	744.2	8.69	0.00	0.26	0.00
Hoteles, Cafeterías y Restaurantes	379.9	409.6	411.7	8.37	0.51	0.59	0.04
Cuidado Personal	335.1	353.3	355.4	6.06	0.59	0.31	0.03
Índice General	355.3	384.2	387.6	9.09	0.88	9.09	0.88

^{1/} La suma de las contribuciones no es igual al total, debido a las aproximaciones.

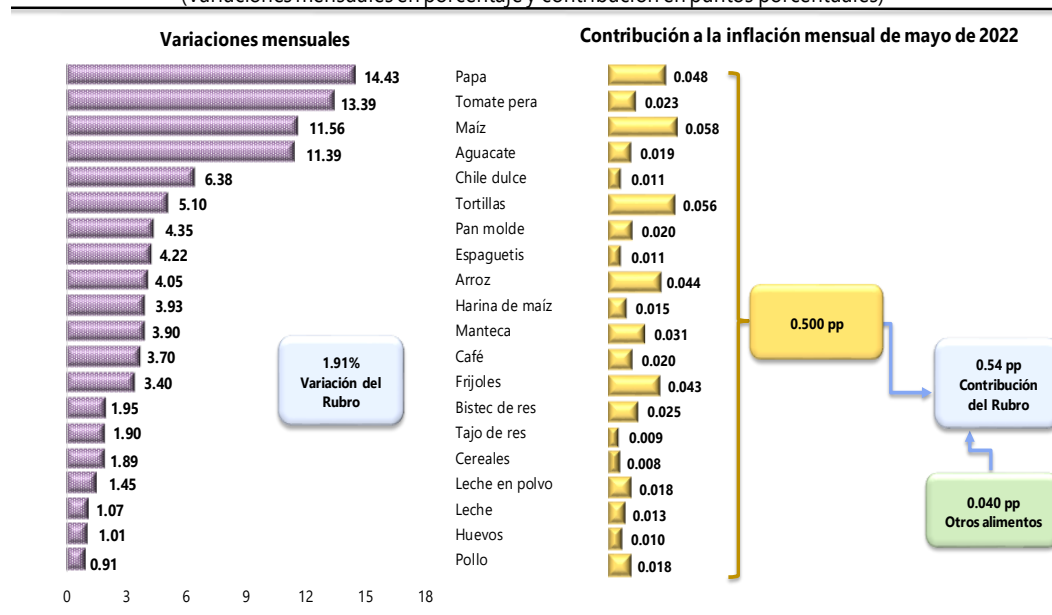
^{2/} Únicamente comprende los servicios privados de salud y educación.

Alimentos y Bebidas no Alcohólicas

Este índice experimentó una variación mensual de 1.91%, resultado de mayores precios en determinados productos de origen agropecuario y cárnico como: papa, tomate pera, maíz, frijoles, aguacate, chile dulce, pollo, bistec y tajo de res; asimismo, tuvieron alza en sus precios productos industrializados como tortillas, pan molde, espaguetis, harina de maíz, manteca, café, cereales, leche pasteurizada y en polvo. No obstante, durante el mes se observó disminución en el precio promedio ponderado de ciertos productos: repollo, plátano, camarón, pescado, filete de pescado, mango, sandía, papaya y limón.

Precios Promedio Ponderado Nacional de Alimentos y Bebidas Seleccionados

(Variaciones mensuales en porcentaje y contribución en puntos porcentuales)



Fuente: Departamento de Gestión de Información Económica, BCH

Alojamiento, Agua, Electricidad, Gas y Otros Combustibles

El incremento mensual en el indicador de esta categoría fue 0.57%, resultado en su mayoría del incremento en el valor del alquiler de vivienda, el gas querosene y los servicios de pintura y electricidad.

Transporte

El indicador de precios de este grupo presentó un crecimiento mensual de 0.87%, vinculado principalmente a los mayores precios de los combustibles de uso vehicular (diésel y las gasolinas súper y regular), servicios de cambio de aceite y engrase, llantas y baterías para vehículos; compensado, en parte, por los menores precios que en promedio se observaron en los pasajes aéreos internacionales.

Muebles y Artículos para la Conservación del Hogar

La variación mensual del índice de precios de este rubro fue 0.76%, vinculado a mayores precios en algunos electrodomésticos y muebles como estufas, licuadora, plancha, ventilador, juego de sala y de comedor; así como en ciertos enseres para la limpieza del hogar tales como el jabón sólido y en polvo y cloro. Durante el mes, también se registró incremento en los servicios de trabajadora doméstica.

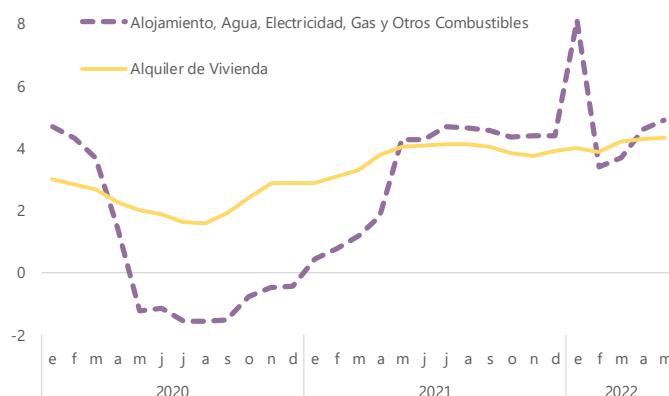
Hoteles, Cafeterías y Restaurantes

El crecimiento de precios en los alimentos y bebidas preparados y consumidos en restaurantes y similares influyeron para que se registrara un alza mensual de 0.51% en el índice de esta agrupación.

Otros Rubros

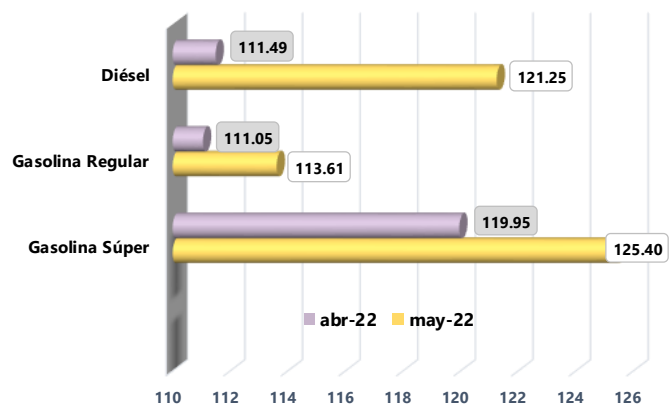
Los rubros restantes del IPC que mostraron incrementos mensuales en su índice fueron: "Cuidado Personal" con 0.59%; "Recreación y Cultura" con 0.54%, "Prendas de Vestir y Calzado" con 0.42%; "Salud" con 0.31% y "Bebidas Alcohólicas y Tabaco" con 0.23%.

Índice de Precios al Consumidor en Rubro Seleccionado
(En porcentajes interanuales)



Fuente: Departamento de Gestión de Información Económica, BCH

Precio Promedio Ponderado Nacional de los Combustibles
(Lempiras por galón)



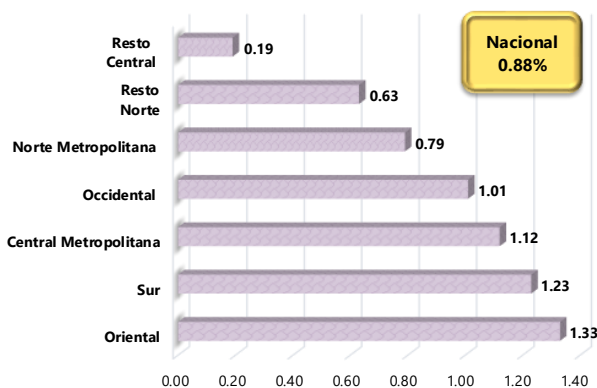
Fuente: Departamento de Gestión de Información Económica, BCH

Inflación Mensual por Regiones

En el mes en análisis, se presentaron variaciones positivas en el IPC en todas las regiones, la mayoría de estas por el incremento de precio en alimentos y combustibles:

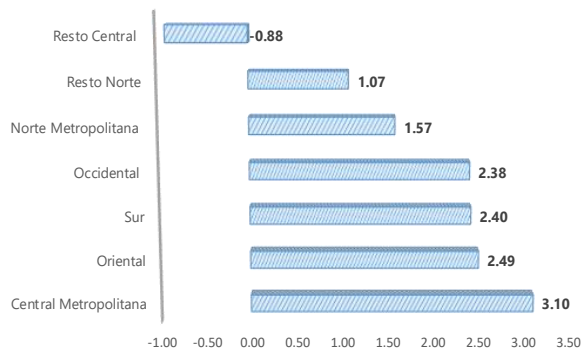
- Las inflaciones más altas se registraron en las zonas Oriental con 1.33%, Sur con 1.23%, Central Metropolitana con 1.12% y Occidental con 1.01%, donde se presentaron las mayores alzas en los precios del rubro de Alimentos y Bebidas no alcohólicas; aunado al incremento en los precios de algunos muebles, electrodomésticos y enseres de limpieza para el hogar, así como de artículos de higiene y cuidado personal.
- El incremento en el nivel de precios fue moderado en las regiones Norte Metropolitana (0.79%) y Resto Norte (0.63%), resultado básicamente del encarecimiento de los servicios de alquiler y muebles y artículos para el hogar.
- La región Resto Central presentó la variación con menor incremento (0.19%), siendo la región en la que se presentaron reducciones del precio promedio de los alimentos.

Inflación por Regiones, mayo 2022
(En porcentajes mensual)



Fuente: Departamento de Gestión de Información Económica, BCH

Índice de Precios al Consumidor de los Alimentos y Bebidas no Alcohólicas
mayo 2022
(En porcentaje mensual)

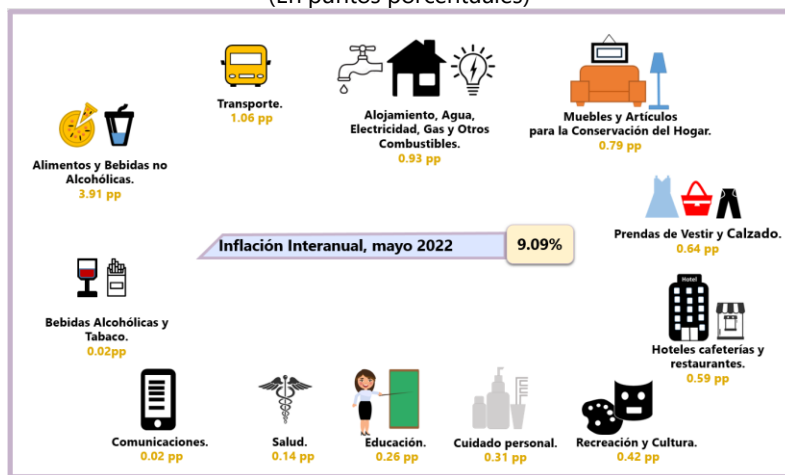


Fuente: Departamento de Gestión de Información Económica, BCH

Inflación Interanual

A mayo de 2022, la variación interanual del IPC fue 9.09%. En este resultado incidieron, según la contribución de los rubros: "Alimentos y Bebidas no Alcohólicas" con 3.91 pp; "Transporte" con 1.06 pp; "Alojamiento, Agua, Electricidad, Gas y Otros Combustibles" con 0.93 pp; "Muebles y Artículos para la Conservación del Hogar" con 0.79 pp; "Prendas de Vestir y Calzado" con 0.64 pp y "Hoteles, Cafeterías y Restaurantes" con 0.59 pp; explicando estos rubros el 87.1% de la inflación interanual al mes analizado.

Aporte a la Inflación Interanual por Rubros, mayo 2022
(En puntos porcentuales)



Fuente: Departamento de Gestión de Información Económica, BCH

Cuadro No.1
Índice de Precios al Consumidor
Diciembre 1999 = 100

Meses	2019	2020	2021	2022	Variación Porcentual							
					Mensual ^{1/}				Interanual			
					2019	2020	2021	2022	2019/18	2020/19	2021/20	2022/21
Enero	323.3	337.2	351.3	373.0	0.03	0.24	0.40	1.22	3.95	4.30	4.18	6.18
Febrero	325.8	338.8	351.9	374.3	0.77	0.47	0.17	0.35	4.09	3.99	3.87	6.37
Marzo	327.1	339.8	353.2	377.8	0.40	0.30	0.37	0.94	4.14	3.88	3.94	6.96
Abril	330.1	341.1	354.6	384.2	0.92	0.38	0.40	1.69	4.86	3.33	3.96	8.35
Mayo	331.3	338.9	355.3	387.6	0.36	-0.64	0.20	0.88	5.14	2.29	4.84	9.09
Junio	331.6	340.4	356.3		0.09	0.44	0.28		4.80	2.65	4.67	
Julio	332.5	342.8	357.4		0.27	0.71	0.31		4.69	3.10	4.26	
Agosto	332.7	343.4	358.8		0.06	0.18	0.39		4.29	3.22	4.48	
Septiembre	333.2	344.5	360.4		0.15	0.32	0.45		4.42	3.39	4.62	
Octubre	334.0	346.2	362.3		0.24	0.49	0.53		4.08	3.65	4.65	
Noviembre	335.0	347.8	365.0		0.30	0.46	0.75		3.84	3.82	4.95	
Diciembre	336.4	349.9	368.5		0.42	0.60	0.96		4.08	4.01	5.32	

^{1/} La suma de las variaciones mensuales no es necesariamente igual a la variación acumulada, debido a las aproximaciones.

Cuadro No.2
Variación Mensual del Índice de Precios al Consumidor, por Regiones y Rubros
(Mayo 2022 /Abril 2022)

Rubros	Regiones							Índice General
	Central Metropolitana ^{1/}	Resto Central ^{2/}	Norte Metropolitana ^{3/}	Resto Norte ^{4/}	Sur ^{5/}	Oriental ^{6/}	Occidental ^{7/}	
Alimentos y Bebidas no Alcohólicas	3.10	-0.88	1.57	1.07	2.40	2.49	2.38	1.91
Bebidas Alcohólicas y Tabaco	0.12	0.86	0.37	0.04	0.00	0.31	0.00	0.23
Prendas de Vestir y Calzado	0.85	0.39	0.24	0.00	0.21	0.79	0.00	0.42
Alojamiento, Agua, Electricidad, Gas y Otros Combustibles	0.53	0.29	0.82	0.55	0.31	0.37	0.45	0.57
Muebles y Artículos para la Conservación del Hogar	0.94	0.68	0.66	0.66	0.88	0.99	0.08	0.76
Salud ^{8/}	0.02	0.99	0.89	0.02	0.17	0.16	0.00	0.31
Transporte	0.40	2.40	1.01	0.53	1.23	2.50	1.34	0.87
Comunicaciones	0.00	0.00	0.12	0.00	0.00	0.00	0.00	0.00
Recreación y Cultura	0.80	0.54	0.29	0.64	0.26	0.13	0.00	0.54
Educación ^{8/}	0.00	0.00	0.00	0.00	0.00	0.00	0.00	0.00
Hoteles, Cafeterías y Restaurantes	0.41	3.10	0.00	0.29	1.51	0.05	0.00	0.51
Cuidado Personal	0.96	0.40	0.22	0.34	1.04	0.47	0.49	0.59
IPC	1.12	0.19	0.79	0.63	1.23	1.33	1.01	0.88

Ciudades representativas por regiones:

^{1/} Tegucigalpa y Comayagüela

^{2/} Comayagua

^{3/} San Pedro Sula

^{4/} La Ceiba

^{5/} Choluteca

^{6/} Juticalpa y Danlí

^{7/} Santa Rosa de Copán

^{8/} Únicamente comprende los servicios privados de salud y educación.

Cuadro No.3
Variación Interanual del Índice de Precios al Consumidor, por Regiones y Rubros
(Mayo 2022 - Mayo 2021)

Rubros	Regiones							Índice General
	Central Metropolitana ^{1/}	Resto Central ^{2/}	Norte Metropolitana ^{3/}	Resto Norte ^{4/}	Sur ^{5/}	Oriental ^{6/}	Occidental ^{7/}	
Alimentos y Bebidas no Alcohólicas	13.61	15.14	11.38	11.94	11.22	13.39	11.32	12.55
Bebidas Alcohólicas y Tabaco	6.00	3.90	8.39	3.74	2.36	8.84	11.56	6.08
Prendas de Vestir y Calzado	8.42	8.73	9.37	5.71	6.51	8.10	5.40	7.94
Alojamiento, Agua, Electricidad, Gas y Otros Combustibles	5.51	4.64	4.98	3.45	5.17	4.60	5.34	4.91
Muebles y Artículos para la Conservación del Hogar	14.65	6.34	10.27	13.48	11.19	9.61	4.55	12.03
Salud ^{8/}	2.10	14.68	5.07	4.42	2.08	2.01	4.81	4.01
Transporte	7.73	19.41	12.78	11.87	17.84	25.43	16.01	11.97
Comunicaciones	1.21	0.79	1.22	0.31	2.82	0.45	1.42	1.05
Recreación y Cultura	13.53	7.98	10.30	9.84	10.43	8.85	4.10	10.87
Educación ^{8/}	10.96	2.53	8.48	4.96	15.13	4.50	4.97	8.69
Hoteles, Cafeterías y Restaurantes	4.24	16.27	14.10	6.11	5.89	8.40	17.31	8.37
Cuidado Personal	5.73	5.44	7.64	4.77	6.27	8.26	5.18	6.06
IPC	8.75	11.05	9.34	8.46	9.46	9.99	8.98	9.09

Ciudades representativas por regiones:

^{1/} Tegucigalpa y Comayagüela

^{2/} Comayagua

^{3/} San Pedro Sula

^{4/} La Ceiba

^{5/} Choluteca

^{6/} Juticalpa y Danlí

^{7/} Santa Rosa de Copán

^{8/} Únicamente comprende los servicios privados de salud y educación.

Cuadro No.4
Índice de Precios al Consumidor por Rubros
Promedio de doce meses
(Comenzando en junio del año previo y terminando en mayo del año de referencia)

Rubros	2019	2020	2021	2022	Variación Porcentual		
					2020/19	2021/20	2022/21
Alimentos y Bebidas no Alcohólicas	275.5	284.8	295.9	313.0	3.38	3.90	5.78
Bebidas Alcohólicas y Tabaco	399.7	421.0	441.7	456.9	5.33	4.92	3.44
Prendas de Vestir y Calzado	303.6	315.4	324.1	345.1	3.89	2.76	6.48
Alojamiento, Agua, Electricidad, Gas y Otros Combustibles	375.9	394.1	394.4	412.8	4.84	0.08	4.67
Muebles y Artículos para la Conservación del Hogar	341.2	354.8	377.7	413.1	3.99	6.45	9.37
Salud	380.6	405.2	446.8	472.6	6.46	10.27	5.77
Transporte	363.0	367.8	387.5	413.0	1.32	5.36	6.58
Comunicaciones	75.8	76.7	76.6	76.9	1.19	-0.13	0.39
Recreación y Cultura	228.3	236.9	246.6	267.7	3.77	4.09	8.56
Educación	587.6	631.2	674.6	704.6	7.42	6.88	4.45
Hoteles, Cafeterías y Restaurantes	353.7	364.3	374.6	395.0	3.00	2.83	5.45
Cuidado Personal	306.2	320.7	330.3	343.9	4.74	2.99	4.12
Índice General	323.0	335.9	348.4	368.8	3.99	3.72	5.86

Cuadro No.5
Índice de Precios de Alimentos ^{1/}
Diciembre 1999 = 100

Meses	2019	2020	2021	2022	Variación Porcentual							
					Mensual ^{2/}				Interanual			
					2019	2020	2021	2022	2019/18	2020/19	2021/20	2022/21
Enero	276.6	286.5	296.4	318.8	-0.40	0.10	-0.24	0.19	0.73	3.58	3.46	7.56
Febrero	277.6	285.7	297.7	321.40	0.36	-0.28	0.44	0.82	1.17	2.92	4.20	7.96
Marzo	277.9	289.4	298.9	325.10	0.11	1.30	0.40	1.15	1.13	4.14	3.28	8.77
Abril	279.4	298.2	298.8	330.50	0.54	3.04	-0.03	1.66	1.60	6.73	0.20	10.61
Mayo	280.1	295.5	298.8	337.60	0.25	-0.91	0.00	2.15	2.53	5.50	1.12	12.99
Junio	282.1	297.4	298.7		0.71	0.64	-0.03		2.84	5.42	0.44	
Julio	283.0	303.4	299.8		0.32	2.02	0.37		2.76	7.21	-1.19	
Agosto	281.2	299.5	301.0		-0.64	-1.29	0.40		2.18	6.51	0.50	
Septiembre	281.0	294.1	302.6		-0.07	-1.80	0.53		2.44	4.66	2.89	
Octubre	282.1	290.9	305.2		0.39	-1.09	0.86		2.58	3.12	4.92	
Noviembre	283.8	293.7	311.1		0.60	0.96	1.93		2.12	3.49	5.92	
Diciembre	286.2	297.1	318.2		0.85	1.16	2.28		3.06	3.81	7.10	

^{1/} Excluye bebidas no alcohólicas.

^{2/} La suma de las variaciones mensuales no es necesariamente igual a la variación acumulada, debido a las aproximaciones.

Cuadro No.6
Precio Promedio Ponderado a Nivel Nacional de Productos Alimenticios Seleccionados
y Otros Productos, durante Abril y Mayo 2022
(En lempiras y variaciones porcentuales)

Productos	Unidad de medida	2022		Variación Porcentual
		Abril	Mayo	Mayo / Abril 2022
PRODUCTOS ALIMENTICIOS SELECCIONADOS				
<u>Pan y Cereales</u>				
1. Arroz	Libra	16.31	16.97	4.05
2. Maíz desgranado	Libra	6.92	7.72	11.56
3. Pan molde	650 Grs.	54.02	56.37	4.35
4. Tortilla de maíz	Unidad	1.57	1.65	5.10
<u>Carnes</u>				
5. Costilla de cerdo	Libra	61.27	61.61	0.55
6. Costilla de res	Libra	60.71	61.26	0.91
7. Pollo limpio	Libra	30.66	30.94	0.91
8. Tajo de res	Libra	82.09	83.65	1.90
<u>Pescado y mariscos</u>				
9. Pescado blanco	Libra	79.40	77.76	-2.07
<u>Lácteos y huevos</u>				
10. Huevos de gallina	Docena	42.50	42.93	1.01
11. Leche en polvo	500 Grs.	145.14	147.25	1.45
12. Leche pasteurizada	Litro	27.13	27.42	1.07
13. Queso fresco	Libra	53.30	53.19	-0.21
<u>Aceites y grasas</u>				
14. Aceite vegetal	Bote 33.8 Onz.	84.96	86.48	1.79
15. Manteca vegetal	Libra	25.62	26.62	3.90
16. Mantequilla crema	Libra	45.51	45.48	-0.07
<u>Frutas</u>				
17. Banano	Libra	8.50	8.72	2.59
18. Naranjas	Unidad	3.32	3.32	0.00
19. Plátano	Unidad	6.95	6.85	-1.44
<u>Legumbres y Hortalizas</u>				
20. Cebolla	Libra	15.38	15.37	-0.07
21. Frijoles rojos	Libra	18.55	19.18	3.40
22. Repollo	Libra	7.43	7.12	-4.17
23. Tomate manzano	Libra	13.42	13.87	3.35
24. Papa blanca	Libra	11.78	13.48	14.43
25. Yuca	Libra	8.92	9.02	1.12
<u>Azúcar, mermelada, miel, jarabe y chocolates</u>				
26. Azúcar blanca	Libra	11.59	11.56	-0.26
<u>Otros productos alimenticios</u>				
27. Café	Bolsa 16 Und.	72.24	74.91	3.70
28. Sal	Libra	4.96	5.22	5.24
29. Salsa de tomate	14 Onz.	38.49	38.87	0.99
<u>Agua mineral, refrescos y jugos</u>				
30. Refresco embotellado	12 Onz.	16.04	16.04	0.00
COMBUSTIBLES				
<u>Gas</u>				
1. Gas Licuado LPG	Cilindro 25 Lbs.	233.02	233.02	0.00
2. Gas Querosene	Galón	104.40	115.18	10.33
<u>Combustibles y lubricantes</u>				
3. Diésel	Galón	111.49	121.25	8.75
4. Gasolina Regular	Galón	111.05	113.61	2.31
5. Gasolina Súper	Galón	119.95	125.40	4.54