



# ÍNDICE DE PRECIOS AL CONSUMIDOR

BASE DICIEMBRE 1999=100  
JULIO 2024



## **NOTA ACLARATORIA**

*La información utilizada para la elaboración de este indicador es la disponible a julio de 2024. El Banco Central de Honduras autoriza la reproducción total o parcial del texto, gráficas y cifras que figuran en esta publicación, siempre que se mencione la fuente. No obstante, esta Institución no asume responsabilidad legal o de cualquier otra índole, por la manipulación, interpretación personal y uso de la información.*

*Derechos Reservados © 2024*

## LA INFLACIÓN MENSUAL DE JULIO DE 2024 FUE DE 0.64%

### RESUMEN

En julio de 2024, la inflación mensual medida a través del Índice de Precios al Consumidor (IPC) se ubicó en 0.64%, influenciada principalmente por:

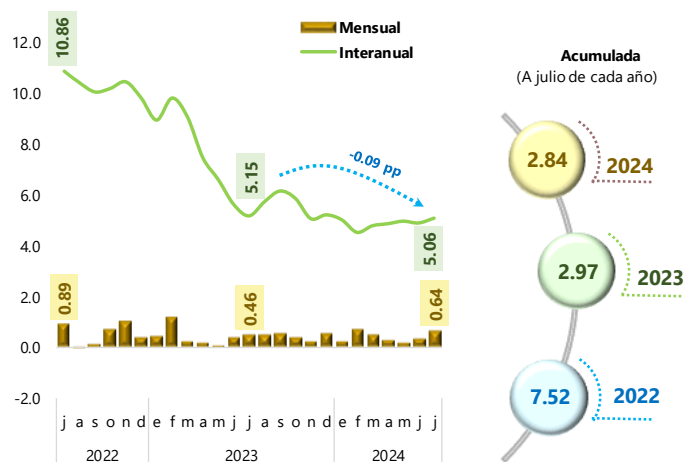
- **El alza de precios de algunos alimentos de origen agrícola que han sido afectados por el clima (pérdida de cosechas debido al exceso de lluvia), plagas y su venta a mercados internacionales, y de ciertos alimentos industrializados mayormente importados**, cuyo costo de transporte marítimo se ha incrementado; explicando en su conjunto el 70.3% de la inflación mensual.
- **Mayores precios internos de la mayoría de los combustibles de uso vehicular y doméstico**, debido al aumento del precio del petróleo a nivel internacional, que fue influenciado por las tensiones geopolíticas en Medio Oriente y los recortes en la producción diaria de crudo por parte de los países miembros de la OPEP, especialmente de Rusia.
- **Lo anterior fue aminorado por el subsidio otorgado por el Gobierno de la República a los combustibles y a la energía eléctrica consumida por los hogares**, lo que implicó una contención en la tasa inflacionaria mensual en 0.26 puntos porcentuales (pp), es decir que la misma hubiese sido de 0.90%.

Es así que, la inflación acumulada se situó en 2.84%, resultando en la más baja a este mismo mes de los últimos tres años. En tanto, la variación interanual fue de 5.06% (5.15% en julio de 2023), ubicándose de manera transitoria y conforme a lo previsto en el Programa Monetario vigente levemente por arriba del rango de tolerancia de mediano plazo establecido por la Autoridad Monetaria.

Por su parte, las medidas de política monetaria, cambiaria y fiscal redujeron en aproximadamente 1.95 pp la inflación interanual hasta 5.06% (7.01% sin medidas de política). Cabe destacar que los subsidios a la energía eléctrica y a los

### Índice de Precios al Consumidor

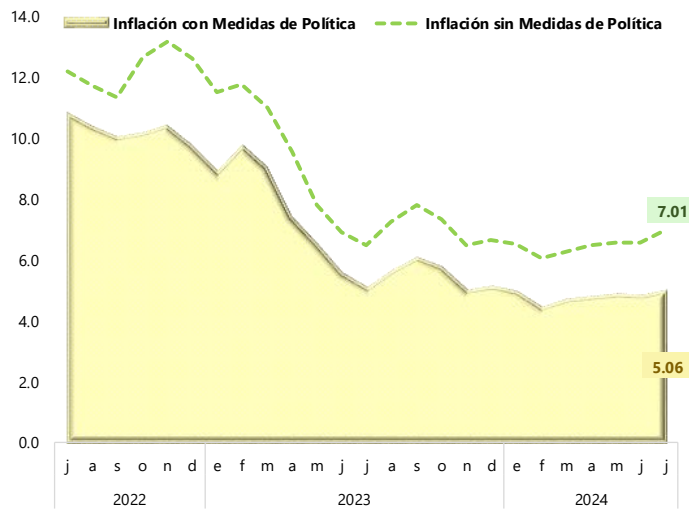
(Variación en porcentajes)



Fuente: Departamento de Gestión de Información Económica, BCH

### Efecto de la Política Monetaria, Cambiaria y Fiscal en la Inflación Total

(En porcentajes)



Fuente: Departamento de Gestión de Información Económica, BCH

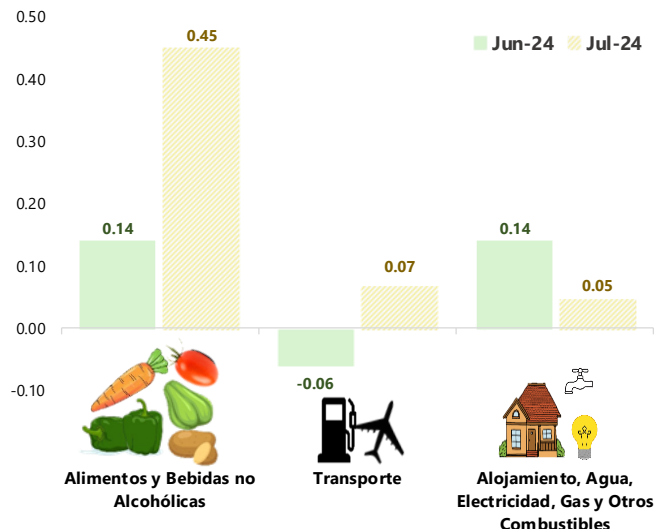
combustibles (de aproximadamente L11,525.6 millones) se mantienen desde febrero de 2022 hasta la fecha.

## INFLACIÓN MENSUAL POR RUBROS

La inflación mensual se situó en 0.64%, los rubros que presentaron una mayor contribución al resultado mensual fueron: "Alimentos y Bebidas no Alcohólicas" con 0.45 pp (70.3% de esta tasa); "Transporte" con 0.07 pp y "Alojamiento, Agua, Electricidad, Gas y Otros Combustibles" con 0.05 pp, este último disminuyendo su participación respecto al mes previo; representando en conjunto el 89.1% de la inflación del mes.

El resto de rubros presentó ritmos inflacionarios moderados, con los siguientes aportes: "Prendas de Vestir y Calzado" y "Recreación y Cultura" con 0.02 pp cada uno; "Muebles y Artículos para la Conservación del Hogar"; Hoteles, Cafeterías y Restaurantes" y "Cuidado Personal" con 0.01 pp cada uno.

### Contribución a la Inflación Mensual, Rubros Seleccionados (En puntos porcentuales)



Fuente: Departamento de Gestión de Información Económica, BCH

### Índice de Precios al Consumidor, por Rubros (Inflación en porcentajes y contribución en puntos porcentuales)

Rubros	Índices			Inflación		Contribución a la Inflación <sup>1/</sup> (Puntos porcentuales)	
	2023	2024		Interanual	Mensual	Interanual	Mensual
	Julio	Junio	Julio				
Alimentos y Bebidas no Alcohólicas	379.60	393.2	398.9	5.08	1.45	1.64	0.45
Bebidas Alcohólicas y Tabaco	512.30	531.0	533.0	4.04	0.38	0.02	0.00
Prendas de Vestir y Calzado	378.50	394.6	395.9	4.60	0.33	0.39	0.02
Alojamiento, Agua, Electricidad, Gas y Otros Combustibles	433.20	453.5	454.7	4.96	0.26	0.99	0.05
Muebles y Artículos para la Conservación del Hogar	463.80	483.0	484.5	4.46	0.31	0.31	0.01
Salud <sup>2/</sup>	515.70	543.2	543.5	5.39	0.06	0.20	0.00
Transporte	450.00	459.8	463.4	2.98	0.78	0.28	0.07
Comunicaciones	77.50	78.2	78.2	0.90	0.00	0.02	0.00
Recreación y Cultura	302.70	314.1	315.3	4.16	0.38	0.17	0.02
Educación <sup>2/</sup>	804.10	885.4	885.4	10.11	0.00	0.32	0.00
Hoteles, Cafeterías y Restaurantes	454.80	482.9	484.2	6.46	0.27	0.48	0.01
Cuidado Personal	393.80	411.1	411.3	4.44	0.05	0.24	0.01
<b>Índice General</b>	<b>416.60</b>	<b>434.9</b>	<b>437.7</b>	<b>5.06</b>	<b>0.64</b>	<b>5.06</b>	<b>0.64</b>

<sup>1/</sup> La suma de las contribuciones no es igual al total, debido a las aproximaciones.

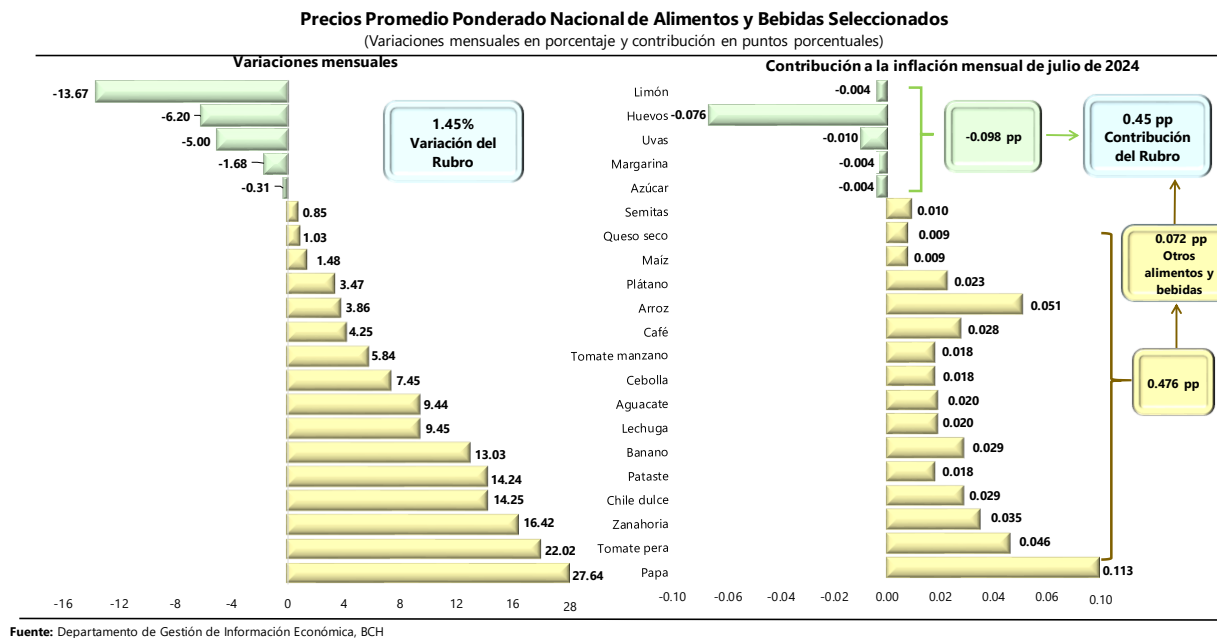
<sup>2/</sup> Únicamente comprende los servicios privados de salud y educación.

## Alimentos y Bebidas no Alcohólicas

El índice de precios de esta categoría mostró un incremento mensual de 1.45%, determinado principalmente por:

- El alza en los precios de algunas verduras, en parte por la pérdida de cosechas debido al exceso de lluvia o la venta al exterior de productos como: papa, tomate pera y manzano, zanahoria, chile dulce, patate, lechuga, aguacate, cebolla y plátano;

- Asimismo, por el inicio tardío de la cosecha de primera se reportan incrementos en el precio del maíz y frijoles.
- En sentido contrario, se observó una reducción en los precios de huevos, margarina, azúcar, limón, uvas y piñas.

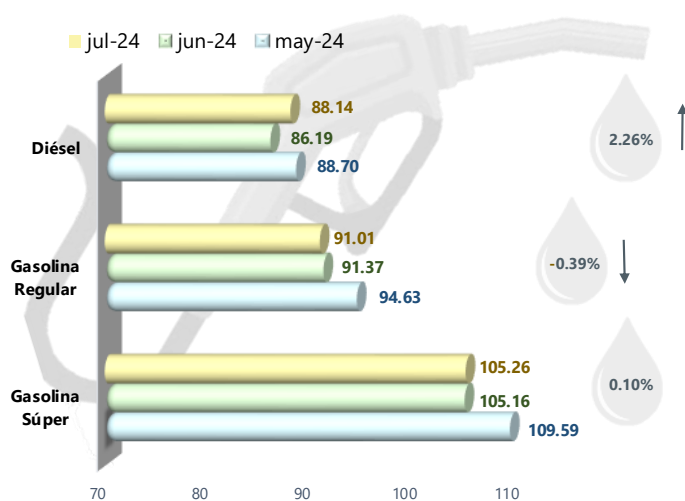


## Transporte

El indicador de este grupo mostró una variación mensual de 0.78%, atribuido -en parte- al incremento en la tarifa del pasaje aéreo internacional, dada la temporada alta de viajes por vacaciones escolares, aunado a los mayores precios promedio ponderados de los combustibles de uso vehicular (diésel y gasolina súper) afectados por el aumento del precio del petróleo a nivel internacional, que fue influenciado por las tensiones geopolíticas en Medio Oriente y los recortes en la producción diaria de crudo por parte de los países miembros de la OPEP, especialmente de Rusia; este comportamiento fue atenuado por la reducción en el precio de la gasolina regular. Cabe señalar que, durante el mes, el Gobierno de la República continuó subsidiando las alzas de la gasolina regular y el diésel.

## Precio Promedio Ponderado Nacional de los Combustibles

(Lempiras por galón y variaciones mensuales)



## Alojamiento, Agua, Electricidad, Gas y Otros Combustibles

En su conjunto, el indicador de precios de esta clasificación aumentó en 0.26%, explicado principalmente por el incremento en el precio promedio del gas querosene, alquileres y del suministro de agua (en la

región Norte Metropolitana). Es importante destacar que, el ritmo inflacionario de este rubro fue aminorado por el subsidio otorgado por el Gobierno de la República a la energía eléctrica consumida por los hogares.

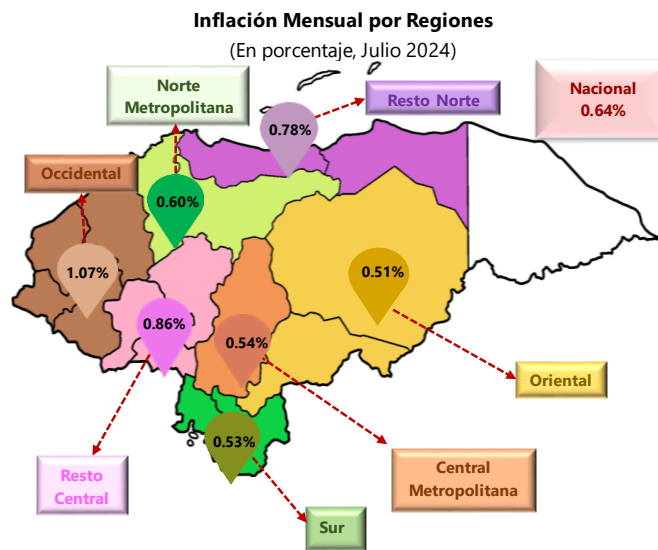
### Otros Rubros

El resto de los rubros del IPC que mostraron incrementos mensuales fueron: "Recreación y Cultura"; y "Bebidas Alcohólicas y Tabaco" con 0.38% cada uno; "Prendas de Vestir y Calzado" con 0.33%; "Muebles y Artículos para la Conservación del Hogar" con 0.31%; "Hoteles, Cafeterías y Restaurantes" con 0.27%; "Salud" con 0.06% y "Cuidado Personal" con 0.05%.

## INFLACIÓN MENSUAL POR REGIONES

En julio de 2024, se observaron aumentos en los índices de precios a nivel regional, explicados -en parte- por los mayores precios en alimentos de origen agrícola y los industrializados, transporte internacional de pasajeros en avión y los combustibles de uso vehicular (diésel y gasolina súper) y doméstico (querosene).

Las regiones con mayor incremento mensual fueron: Occidental (1.07%), Resto Central (0.86%) y Resto Norte (0.78%), seguido de las regiones Norte Metropolitana (0.60%) y Central Metropolitana (0.54%).



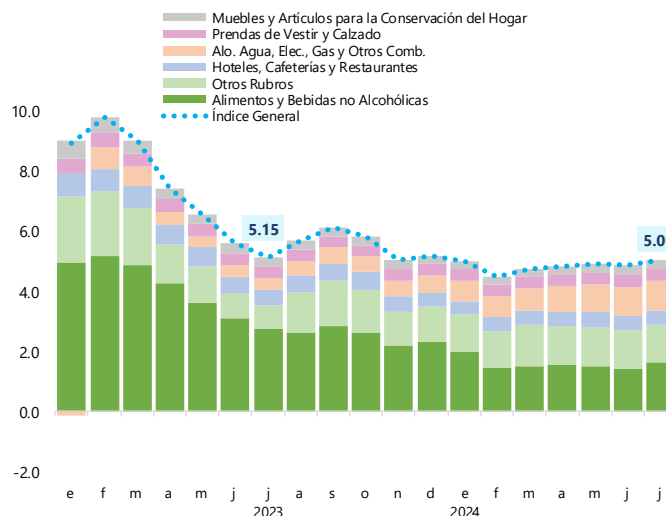
Fuente: Departamento de Gestión de Información Económica, BCH

## INFLACIÓN INTERANUAL

El comportamiento de la inflación interanual en julio de 2024 fue de 5.06%, menor en 0.09 pp que la observada en el mismo mes del año anterior (5.15%). Los rubros que más contribuyeron a la inflación interanual son: "Alimentos y Bebidas no Alcohólicas" con 1.64 pp (2.76 pp en julio de 2023); "Alojamiento, Agua, Electricidad, Gas y Otros Combustibles" con 0.99 pp; "Hoteles, Cafeterías y Restaurantes" con 0.48 pp y "Prendas de Vestir y Calzado" con 0.39 pp, aportando en conjunto aproximadamente el 70.0% de la tasa interanual.

### Aporte a la Inflación Interanual por Rubros

(puntos porcentuales)



Fuente: Departamento de Gestión de Información Económica, BCH

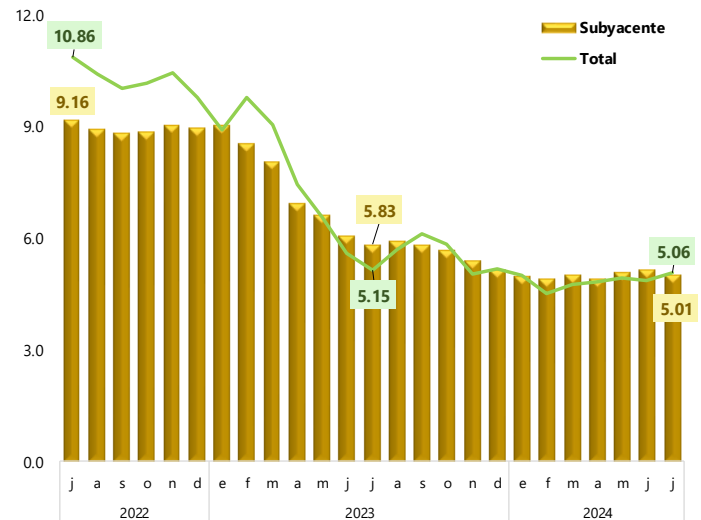
## INFLACIÓN SUBYACENTE

La inflación subyacente presentó una variación interanual de 5.01% a julio de 2024, menor en 0.82 pp a la registrada al mismo mes de 2023 (5.83%) e inferior a la inflación general (5.06%). El menor crecimiento de los precios al consumidor de alimentos industrializados determinó la desaceleración interanual de la inflación subyacente respecto al mes precedente.

Es importante señalar que, de manera transitoria y conforme a lo previsto en el Programa Monetario vigente, la inflación subyacente se ubica levemente por arriba del rango de tolerancia de mediano plazo establecido por la Autoridad Monetaria.

## Inflación Total y Subyacente

(En porcentajes)



Fuente: Departamento de Gestión de Información Económica, BCH

## NOTA SOBRE PRECIOS DE ALIMENTOS AGRÍCOLAS

Los resultados de investigaciones con productores agrícolas nacionales reflejan que el alza de precios en determinados productos alimenticios son el resultado de:

- Factores climatológicos irregulares como el exceso de lluvia, aunado a la venta a otros países de una parte de la cosecha en el caso de las hortalizas; e
- Inicio tardío de la temporada lluviosa en lo referente a la cosecha de granos básicos.

Lo anterior refleja el impacto del cambio climático en la determinación de precios en productos agrícolas.

## CONDICIONES DE OFERTA DE ALIMENTOS SELECCIONADOS

	<p><b>CEBOLLA</b></p> <p>La mayor parte de este producto es importado de Guatemala y Países Bajos.</p>		<p><b>CHILE DULCE</b></p> <p>Se ha observado una disminución en la producción debido a las fuertes lluvias.</p>
	<p><b>ZANAHORIA</b></p> <p>La mayoría de la zanahoria es importada de Guatemala y México.</p>		<p><b>TOMATES</b></p> <p>Una parte de la producción nacional se exporta a El Salvador.</p>
	<p><b>LECHUGA</b></p> <p>Un porcentaje se exporta a Guatemala y el restante fue dañado por las lluvias.</p>		<p><b>PAPA</b></p> <p>Se dejó de cosechar en Tatumbula por problemas de plagas en su siembra y la producida en Ocoatepeque se está exportando a Guatemala.</p>
	<p><b>MAÍZ Y FRIJOLES</b></p> <p>Inició tardío de la siembra de primera de granos básicos, por el retraso de la temporada lluviosa.</p>		

## NOTA SOBRE LA CONTRIBUCIÓN DE BANASUPRO EN LA COMERCIALIZACIÓN DE PRODUCTOS DE CONSUMO POPULAR

Dentro de las políticas públicas se destaca el apoyo que la presente administración de Gobierno canaliza a través de Banasupro en la ampliación de la red de distribución a nivel nacional, con el objetivo de ofrecer a la población hondureña mayor cantidad de centros en los que se puede comprar alimentos de consumo popular como granos básicos, vegetales y otros a precios menores. La red está constituida por:

<b>Cantidad</b>	<b>Tipo de centro</b>	<b>Ubicación y otras características del centro</b>
<b>120</b>	Centros de venta tradicional	A nivel nacional, previamente 48 centros.
<b>10</b>	Banasupro móvil	8 de ellos tienen base en el Distrito Central y 2 en San Pedro Sula, los cuales se desplazan a diferentes partes del territorio del país.
<b>8</b>	Megasupros	En diferentes ciudades (San Pedro Sula, Yoro, Catacamas, La Ceibal, Olanchito, El Progreso y Distrito Central), en los que se pueden comprar alimentos perecederos.
<b>4</b>	Ahorro Ferias del Pueblo	Funcionan de viernes a sábado, en las que pequeños productores ofrecen directamente a compradores (3 en el Distrito Central y 1 en San Pedro Sula).
<b>2</b>	Agrosupros	Para venta de insumos agrícolas (Juticalpa y Distrito Central)

Otros datos importantes a destacar, es que la oferta de productos de consumo popular en estos centros ha pasado de 111 bienes a más de 800, entre los que se pueden comprar frijoles y maíz con valores 25% más bajos que el precio de mercado.



**Cuadro No.1**  
**Índice de Precios al Consumidor**

Diciembre 1999 = 100

Meses	2021	2022	2023	2024	Variación Porcentual							
					Mensual <sup>1/</sup>				Interanual			
					2021	2022	2023	2024	2021/20	2022/21	2023/22	2024/23
<b>Enero</b>	<b>351.3</b>	<b>373.0</b>	<b>406.3</b>	<b>426.6</b>	<b>0.40</b>	<b>1.22</b>	<b>0.42</b>	<b>0.23</b>	<b>4.18</b>	<b>6.18</b>	<b>8.93</b>	<b>5.00</b>
<b>Febrero</b>	<b>351.9</b>	<b>374.3</b>	<b>411.0</b>	<b>429.5</b>	<b>0.17</b>	<b>0.35</b>	<b>1.16</b>	<b>0.68</b>	<b>3.87</b>	<b>6.37</b>	<b>9.80</b>	<b>4.50</b>
<b>Marzo</b>	<b>353.2</b>	<b>377.8</b>	<b>412.0</b>	<b>431.6</b>	<b>0.37</b>	<b>0.94</b>	<b>0.24</b>	<b>0.49</b>	<b>3.94</b>	<b>6.96</b>	<b>9.05</b>	<b>4.76</b>
<b>Abril</b>	<b>354.6</b>	<b>384.2</b>	<b>412.8</b>	<b>432.8</b>	<b>0.40</b>	<b>1.69</b>	<b>0.19</b>	<b>0.28</b>	<b>3.96</b>	<b>8.35</b>	<b>7.44</b>	<b>4.84</b>
<b>Mayo</b>	<b>355.3</b>	<b>387.6</b>	<b>413.1</b>	<b>433.5</b>	<b>0.20</b>	<b>0.88</b>	<b>0.07</b>	<b>0.16</b>	<b>4.84</b>	<b>9.09</b>	<b>6.58</b>	<b>4.94</b>
<b>Junio</b>	<b>356.3</b>	<b>392.7</b>	<b>414.7</b>	<b>434.9</b>	<b>0.28</b>	<b>1.32</b>	<b>0.39</b>	<b>0.32</b>	<b>4.67</b>	<b>10.22</b>	<b>5.60</b>	<b>4.87</b>
<b>Julio</b>	<b>357.4</b>	<b>396.2</b>	<b>416.6</b>	<b>437.7</b>	<b>0.31</b>	<b>0.89</b>	<b>0.46</b>	<b>0.64</b>	<b>4.26</b>	<b>10.86</b>	<b>5.15</b>	<b>5.06</b>
<b>Agosto</b>	<b>358.8</b>	<b>396.1</b>	<b>418.7</b>		<b>0.39</b>	<b>-0.03</b>	<b>0.50</b>		<b>4.48</b>	<b>10.40</b>	<b>5.71</b>	
<b>Septiembre</b>	<b>360.4</b>	<b>396.6</b>	<b>420.9</b>		<b>0.45</b>	<b>0.13</b>	<b>0.53</b>		<b>4.62</b>	<b>10.04</b>	<b>6.13</b>	
<b>Octubre</b>	<b>362.3</b>	<b>399.2</b>	<b>422.5</b>		<b>0.53</b>	<b>0.66</b>	<b>0.38</b>		<b>4.65</b>	<b>10.18</b>	<b>5.84</b>	
<b>Noviembre</b>	<b>365.0</b>	<b>403.1</b>	<b>423.4</b>		<b>0.75</b>	<b>0.98</b>	<b>0.21</b>		<b>4.95</b>	<b>10.44</b>	<b>5.04</b>	
<b>Diciembre</b>	<b>368.5</b>	<b>404.6</b>	<b>425.6</b>		<b>0.96</b>	<b>0.37</b>	<b>0.52</b>		<b>5.32</b>	<b>9.80</b>	<b>5.19</b>	

<sup>1/</sup> La suma de las variaciones mensuales no es necesariamente igual a la variación acumulada, debido a las aproximaciones.

**Cuadro No.2**  
**Variación Mensual del Índice de Precios al Consumidor, por Regiones y Rubros**  
**(Julio/Junio 2024)**

Rubros	Regiones							Índice General
	Central Metropolitana <sup>1/</sup>	Resto Central <sup>2/</sup>	Norte Metropolitana <sup>3/</sup>	Resto Norte <sup>4/</sup>	Sur <sup>5/</sup>	Oriental <sup>6/</sup>	Occidental <sup>7/</sup>	
Alimentos y Bebidas no Alcohólicas	1.34	1.12	1.40	1.71	1.10	0.87	3.00	1.45
Bebidas Alcohólicas y Tabaco	0.00	4.16	0.18	0.00	0.04	0.96	0.00	0.38
Prendas de Vestir y Calzado	0.22	0.46	0.49	0.30	0.46	0.18	0.00	0.33
Alojamiento, Agua, Electricidad, Gas y Otros Combustibles	0.04	0.76	0.45	0.33	0.17	0.19	0.21	0.26
Muebles y Artículos para la Conservación del Hogar	0.50	0.37	0.14	0.09	0.52	0.18	0.13	0.31
Salud <sup>8/</sup>	0.03	0.04	0.02	0.10	0.00	0.37	0.00	0.06
Transporte	0.81	0.76	0.97	0.97	0.16	0.29	0.29	0.78
Comunicaciones	0.00	0.00	0.12	0.00	0.00	0.00	0.00	0.00
Recreación y Cultura	0.65	0.71	0.16	0.14	0.06	0.24	0.00	0.38
Educación <sup>8/</sup>	0.00	0.00	0.00	0.00	0.00	0.00	0.00	0.00
Hoteles, Cafeterías y Restaurantes	0.20	2.77	0.04	0.00	0.00	0.41	0.00	0.27
Cuidado Personal	0.04	0.07	0.00	0.00	0.34	0.25	0.00	0.05
<b>IPC</b>	<b>0.54</b>	<b>0.86</b>	<b>0.60</b>	<b>0.78</b>	<b>0.53</b>	<b>0.51</b>	<b>1.07</b>	<b>0.64</b>

**Ciudades representativas por regiones:**

<sup>1/</sup> Tegucigalpa y Comayagüela

<sup>2/</sup> Comayagua

<sup>3/</sup> San Pedro Sula

<sup>4/</sup> La Ceiba

<sup>5/</sup> Choluteca

<sup>6/</sup> Juticalpa y Danlí

<sup>7/</sup> Santa Rosa de Copán

<sup>8/</sup> Únicamente comprende los servicios privados de salud y educación.

**Cuadro No.3**  
**Variación Interanual del Índice de Precios al Consumidor, por Regiones y Rubros**  
**(Julio 2024 - Julio 2023)**

Rubros	Regiones							Índice General
	Central Metropolitana <sup>1/</sup>	Resto Central <sup>2/</sup>	Norte Metropolitana <sup>3/</sup>	Resto Norte <sup>4/</sup>	Sur <sup>5/</sup>	Oriental <sup>6/</sup>	Occidental <sup>7/</sup>	
<b>Alimentos y Bebidas no Alcohólicas</b>	5.18	3.49	5.23	5.97	3.74	3.10	6.40	5.08
<b>Bebidas Alcohólicas y Tabaco</b>	4.00	5.30	3.03	5.57	2.67	5.51	2.50	4.04
<b>Prendas de Vestir y Calzado</b>	5.02	5.80	5.51	3.69	2.16	2.77	2.56	4.60
<b>Alojamiento, Agua, Electricidad, Gas y Otros Combustibles</b>	4.65	6.89	5.54	3.80	3.52	6.38	5.84	4.96
<b>Muebles y Artículos para la Conservación del Hogar</b>	5.72	3.76	2.91	4.56	2.90	2.02	5.35	4.46
<b>Salud <sup>8/</sup></b>	5.81	6.32	5.33	5.01	2.20	1.18	11.67	5.39
<b>Transporte</b>	2.58	3.21	3.91	2.55	2.76	2.51	2.43	2.98
<b>Comunicaciones</b>	0.36	2.36	0.24	0.15	6.99	0.00	0.00	0.90
<b>Recreación y Cultura</b>	5.04	3.36	3.89	2.97	3.99	2.96	6.06	4.16
<b>Educación <sup>8/</sup></b>	10.21	7.78	9.52	13.20	8.22	11.98	5.37	10.11
<b>Hoteles, Cafeterías y Restaurantes</b>	5.61	7.76	5.65	9.37	5.73	6.81	4.27	6.46
<b>Cuidado Personal</b>	3.68	3.30	4.10	6.18	5.91	2.92	6.15	4.44
<b>IPC</b>	5.16	4.60	5.08	5.54	3.94	4.10	5.55	5.06

**Ciudades representativas por regiones:**

<sup>1/</sup> Tegucigalpa y Comayagüela

<sup>2/</sup> Comayagua

<sup>3/</sup> San Pedro Sula

<sup>4/</sup> La Ceiba

<sup>5/</sup> Choluteca

<sup>6/</sup> Juticalpa y Danlí

<sup>7/</sup> Santa Rosa de Copán

<sup>8/</sup> Únicamente comprende los servicios privados de salud y educación.

**Cuadro No.4**  
**Índice de Precios al Consumidor por Rubros**  
**Promedio de doce meses**

(Comenzando en agosto del año previo y terminando en julio del año de referencia)

Rubros	2021	2022	2023	2024	Variación Porcentual		
					2022/21	2023/22	2024/23
<b>Alimentos y Bebidas no Alcohólicas</b>	<b>296.0</b>	<b>320.8</b>	<b>367.6</b>	<b>389.9</b>	<b>8.38</b>	<b>14.59</b>	<b>6.07</b>
<b>Bebidas Alcohólicas y Tabaco</b>	<b>443.4</b>	<b>461.9</b>	<b>496.5</b>	<b>522.1</b>	<b>4.17</b>	<b>7.49</b>	<b>5.16</b>
<b>Prendas de Vestir y Calzado</b>	<b>326.4</b>	<b>349.7</b>	<b>370.2</b>	<b>387.4</b>	<b>7.14</b>	<b>5.86</b>	<b>4.65</b>
<b>Alojamiento, Agua, Electricidad, Gas y Otros Combustibles</b>	<b>397.3</b>	<b>416.1</b>	<b>429.2</b>	<b>444.5</b>	<b>4.73</b>	<b>3.15</b>	<b>3.56</b>
<b>Muebles y Artículos para la Conservación del Hogar</b>	<b>382.9</b>	<b>421.0</b>	<b>454.9</b>	<b>474.0</b>	<b>9.95</b>	<b>8.05</b>	<b>4.20</b>
<b>Salud</b>	<b>453.7</b>	<b>475.7</b>	<b>501.1</b>	<b>533.7</b>	<b>4.85</b>	<b>5.34</b>	<b>6.51</b>
<b>Transporte</b>	<b>394.7</b>	<b>423.9</b>	<b>450.1</b>	<b>460.8</b>	<b>7.40</b>	<b>6.18</b>	<b>2.38</b>
<b>Comunicaciones</b>	<b>76.6</b>	<b>77.1</b>	<b>77.5</b>	<b>77.8</b>	<b>0.65</b>	<b>0.52</b>	<b>0.39</b>
<b>Recreación y Cultura</b>	<b>248.9</b>	<b>272.3</b>	<b>294.3</b>	<b>309.5</b>	<b>9.40</b>	<b>8.08</b>	<b>5.16</b>
<b>Educación</b>	<b>677.1</b>	<b>714.5</b>	<b>774.1</b>	<b>844.7</b>	<b>5.52</b>	<b>8.34</b>	<b>9.12</b>
<b>Hoteles, Cafeterías y Restaurantes</b>	<b>377.3</b>	<b>401.2</b>	<b>441.3</b>	<b>472.2</b>	<b>6.33</b>	<b>10.00</b>	<b>7.00</b>
<b>Cuidado Personal</b>	<b>332.1</b>	<b>348.1</b>	<b>380.2</b>	<b>402.5</b>	<b>4.82</b>	<b>9.22</b>	<b>5.87</b>
<b>Índice General</b>	<b>351.0</b>	<b>375.1</b>	<b>407.2</b>	<b>428.2</b>	<b>6.87</b>	<b>8.56</b>	<b>5.16</b>

**Cuadro No.5**  
**Índice de Precios de Alimentos <sup>1/</sup>**  
**Diciembre 1999 = 100**

Meses	2021	2022	2023	2024	Variación Porcentual							
					Mensual <sup>2/</sup>				Interanual			
					2021	2022	2023	2024	2021/20	2022/21	2023/22	2024/23
<b>Enero</b>	296.4	318.8	373.5	397.0	-0.24	0.19	0.97	-0.15	3.46	7.56	17.16	6.29
<b>Febrero</b>	297.7	321.4	379.9	396.4	0.44	0.82	1.71	-0.15	4.20	7.96	18.20	4.34
<b>Marzo</b>	298.9	325.1	381.2	397.2	0.40	1.15	0.34	0.20	3.28	8.77	17.26	4.20
<b>Abril</b>	298.8	330.5	381.1	397.6	-0.03	1.66	-0.03	0.10	0.20	10.61	15.31	4.33
<b>Mayo</b>	298.8	337.6	380.1	395.6	0.00	2.15	-0.26	-0.50	1.12	12.99	12.59	4.08
<b>Junio</b>	298.7	345.2	382.6	396.1	-0.03	2.25	0.66	0.13	0.44	15.57	10.83	3.53
<b>Julio</b>	299.8	352.5	384.4	402.3	0.37	2.11	0.47	1.57	-1.19	17.58	9.05	4.66
<b>Agosto</b>	301.0	355.2	385.0		0.40	0.77	0.16		0.50	18.01	8.39	
<b>Septiembre</b>	302.6	354.7	387.6		0.53	-0.14	0.68		2.89	17.22	9.28	
<b>Octubre</b>	305.2	360.1	390.6		0.86	1.52	0.77		4.92	17.99	8.47	
<b>Noviembre</b>	311.1	367.4	393.5		1.93	2.03	0.74		5.92	18.10	7.10	
<b>Diciembre</b>	318.2	369.9	397.6		2.28	0.68	1.04		7.10	16.25	7.49	

<sup>1/</sup> Excluye bebidas no alcohólicas.

<sup>2/</sup> La suma de las variaciones mensuales no es necesariamente igual a la variación acumulada, debido a las aproximaciones.

**Cuadro No.6**  
**Precio Promedio Ponderado a Nivel Nacional de Productos Alimenticios Seleccionados**  
**y Otros Productos, durante Julio y Junio 2024**  
(En lempiras y variaciones porcentuales)

Productos	Unidad de medida	2024		Variación Porcentual
		Junio	Julio	Julio / Junio 2024
<b><u>PRODUCTOS ALIMENTICIOS SELECCIONADOS</u></b>				
<b><u>Pan y Cereales</u></b>				
1. Arroz	Libra	17.89	18.58	3.86
2. Maíz desgranado	Libra	6.76	6.86	1.48
3. Pan molde	650 Grs.	66.83	67.26	0.64
4. Tortilla de maíz	Unidad	2.00	2.01	0.50
<b><u>Carnes</u></b>				
5. Costilla de cerdo	Libra	68.02	68.27	0.37
6. Costilla de res	Libra	68.14	68.40	0.38
7. Pollo limpio	Libra	35.23	35.25	0.06
8. Tajo de res	Libra	92.35	92.52	0.18
<b><u>Pescado y mariscos</u></b>				
9. Pescado blanco	Libra	87.52	86.48	-1.19
<b><u>Lácteos y huevos</u></b>				
10. Huevos de gallina	Docena	45.33	42.52	-6.20
11. Leche en polvo	500 Grs.	171.90	172.73	0.48
12. Leche pasteurizada	Litro	32.91	32.86	-0.15
13. Queso fresco	Libra	59.94	60.47	0.88
<b><u>Aceites y grasas</u></b>				
14. Aceite vegetal	Bote 33.8 Onz.	91.71	91.71	0.00
15. Manteca vegetal	Libra	28.56	28.64	0.28
16. Mantequilla crema	Libra	48.83	48.98	0.31
<b><u>Frutas</u></b>				
17. Banano	Libra	10.05	11.36	13.03
18. Naranjas	Unidad	4.75	4.92	3.58
19. Plátano	Unidad	10.10	10.45	3.47
<b><u>Legumbres y Hortalizas</u></b>				
20. Cebolla	Libra	25.09	26.96	7.45
21. Frijoles rojos	Libra	25.26	25.27	0.04
22. Repollo	Libra	12.19	12.12	-0.57
23. Tomate manzano	Libra	16.28	17.23	5.84
24. Papa blanca	Libra	20.08	25.63	27.64
25. Yuca	Libra	13.75	13.65	-0.73
<b><u>Azúcar, mermelada, miel, jarabe y chocolates</u></b>				
26. Azúcar blanca	Libra	12.83	12.79	-0.31
<b><u>Otros productos alimenticios</u></b>				
27. Café	Bolsa 16 Und.	87.29	91.00	4.25
28. Sal	Libra	6.82	6.85	0.44
29. Salsa de tomate	14 Onz.	48.31	48.63	0.66
<b><u>Aqua mineral, refrescos y jugos</u></b>				
30. Refresco embotellado	12 Onz.	18.78	18.78	0.00
<b><u>COMBUSTIBLES</u></b>				
<b><u>Gas</u></b>				
1. Gas Licuado LPG	Cilindro 25 Lbs.	233.02	233.02	0.00
2. Gas Querosene	Galón	78.42	80.73	2.95
<b><u>Combustibles y lubricantes</u></b>				
3. Diésel	Galón	86.19	88.14	2.26
4. Gasolina Regular	Galón	91.37	91.01	-0.39
5. Gasolina Súper	Galón	105.16	105.26	0.10