



# ÍNDICE DE PRECIOS AL CONSUMIDOR

BASE DICIEMBRE 1999=100

JULIO 2022



### **NOTA ACLARATORIA**

*La información utilizada para la elaboración de este indicador es la disponible a julio de 2022. El Banco Central de Honduras autoriza la reproducción total o parcial del texto, gráficas y cifras que figuran en esta publicación, siempre que se mencione la fuente. No obstante, esta Institución no asume responsabilidad legal o de cualquier otra índole, por la manipulación, interpretación personal y uso de la información.*

*Derechos Reservados © 2022*

# LA INFLACIÓN MENSUAL EN JULIO DE 2022 SE DESACELERÓ A 0.89%

## Entorno Internacional

El reciente cambio en las posturas de política monetaria principalmente en los Estados Unidos de América (EUA) y la Zona Euro, han generado condiciones financieras menos favorables para impulsar el crecimiento económico; reflejándose a partir de junio de 2022, una reducción en los precios de los combustibles y otras materias primas a nivel internacional, provocando un relativo alivio a las presiones inflacionarias mundiales, que aún continúan siendo altas.

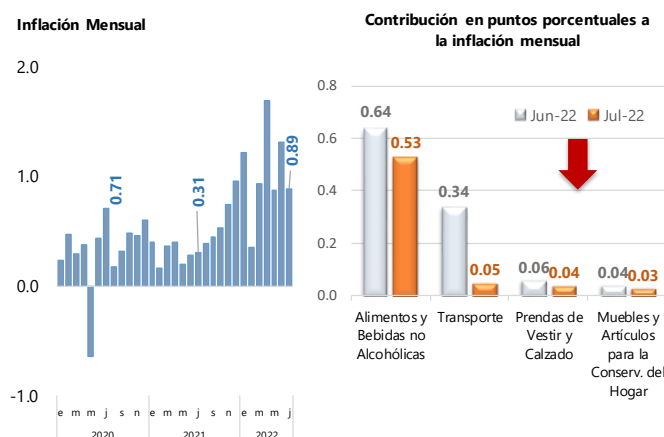
No obstante, el acoplamiento a las menores presiones inflacionarias requerirá de un ajuste en los canales de transmisión, en consecuencia, la región centroamericana, al igual que el resto de países del mundo continúa siendo afectada por los choques de oferta.

## Resumen

En este contexto internacional, la inflación en Honduras en julio de 2022 refleja en cierta medida los efectos de los choques externos, resultando en que la variación mensual del Índice de Precios al Consumidor (IPC) fuera de 0.89%, menor a la observada en junio del presente año (1.32%); el rubro “Alimentos y Bebidas no Alcohólicas, aportó 59.6% a la inflación del mes; no obstante, es importante señalar que en promedio se observó un menor crecimiento en sus precios, disminuyendo el aporte global a la inflación; asimismo, otros rubros vieron reducida su participación en la inflación mensual: “Transporte”; “Prendas de Vestir y Calzado”; y “Muebles y Artículos para la Conservación del Hogar”.

### Índice de Precios al Consumidor

(Variación en porcentajes)



Fuente: Departamento de Gestión de Información Económica, BCH

Pese al entorno internacional desfavorable que afecta directamente la inflación interna, el comportamiento de la misma fue atenuado en alrededor de 0.24 pp por el congelamiento de precios en la energía eléctrica, así como de las gasolinas superior y regular, entre otras medidas de política económica implementadas.

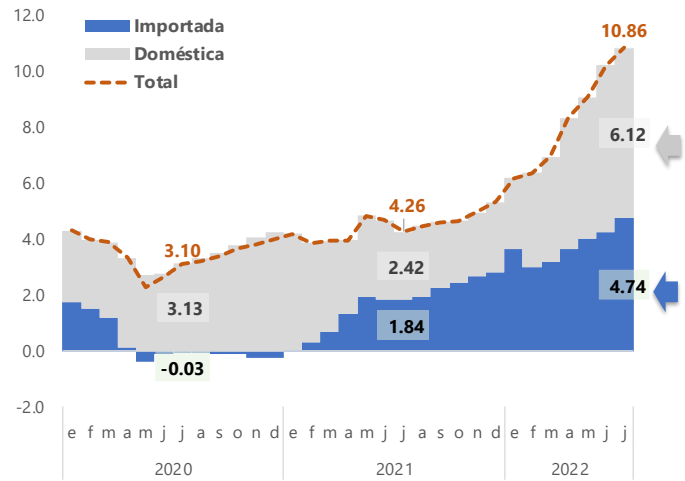
Por su parte, la inflación interanual se situó en 10.86% (4.26% doce meses atrás), de ésta, se estima que el 43.6% o 4.74 puntos porcentuales (pp) corresponden a inflación importada, reflejando las repercusiones en la economía nacional del conflicto entre Rusia y Ucrania, dado que dichos países son importantes productores de fertilizantes, granos, materias primas, petróleo y gas natural. Entre tanto, la inflación acumulada en lo que va del año alcanzó 7.52% (2.14% durante el mismo mes del año previo).

### Inflación Mensual por Rubro

Durante el mes, se observó una desaceleración del ritmo de crecimiento de los precios promedio de algunos rubros como: "Alimentos y Bebidas no Alcohólicas"; "Bebidas Alcohólicas y Tabaco"; "Prendas de Vestir"; "Muebles para el Hogar" y "Transporte".

### Inflación Importada, Doméstica y Total

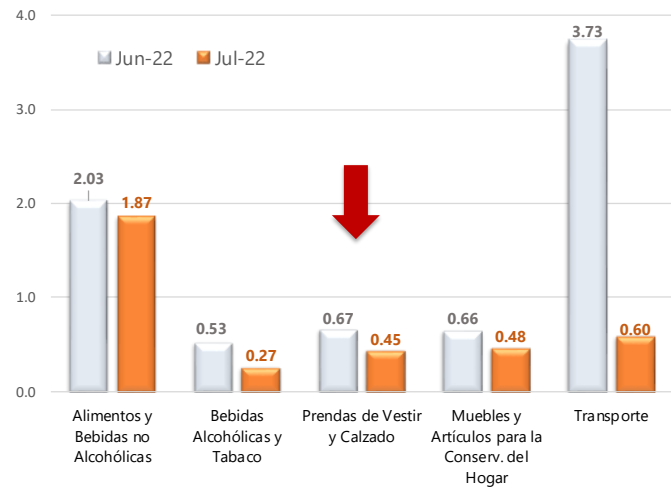
(En puntos porcentuales)



Fuente: Departamento de Gestión de Información Económica, BCH

### Índices de Precios al Consumidor Seleccionados

(Variación en porcentajes)



Fuente: Departamento de Gestión de Información Económica, BCH

### Índice de Precios al Consumidor, por Rubros (Inflación en porcentajes y contribución en puntos porcentuales)

Rubros	Índices			Inflación		Contribución a la Inflación <sup>1/</sup> (Puntos porcentuales)	
	2021	2022		Interanual	Mensual	Interanual	Mensual
	Julio	Junio	Julio				
Alimentos y Bebidas no Alcohólicas	299.3	342.3	348.7	16.51	1.87	5.09	0.53
Bebidas Alcohólicas y Tabaco	447.6	477.1	478.4	6.88	0.27	0.02	0.00
Prendas de Vestir y Calzado	333.6	358.7	360.3	8.00	0.45	0.63	0.04
Alojamiento, Agua, Electricidad, Gas y Otros Combustibles	404.7	423.3	425.0	5.02	0.40	0.94	0.07
Muebles y Artículos para la Conservación del Hogar	394.9	440.7	442.8	12.13	0.48	0.78	0.03
Salud <sup>2/</sup>	466.0	483.9	485.1	4.10	0.25	0.15	0.01
Transporte	402.2	466.6	469.4	16.71	0.60	1.47	0.05
Comunicaciones	76.4	77.3	77.3	1.18	0.00	0.02	0.00
Recreación y Cultura	255.8	281.0	283.9	10.99	1.03	0.42	0.04
Educación <sup>2/</sup>	684.7	744.2	744.2	8.69	0.00	0.26	0.00
Hoteles, Cafeterías y Restaurantes	385.7	420.1	423.5	9.80	0.81	0.68	0.05
Cuidado Personal	336.7	358.1	363.8	8.05	1.59	0.40	0.07
<b>Índice General</b>	<b>357.4</b>	<b>392.7</b>	<b>396.2</b>	<b>10.86</b>	<b>0.89</b>	<b>10.86</b>	<b>0.89</b>

<sup>1/</sup> La suma de las contribuciones no es igual al total, debido a las aproximaciones.

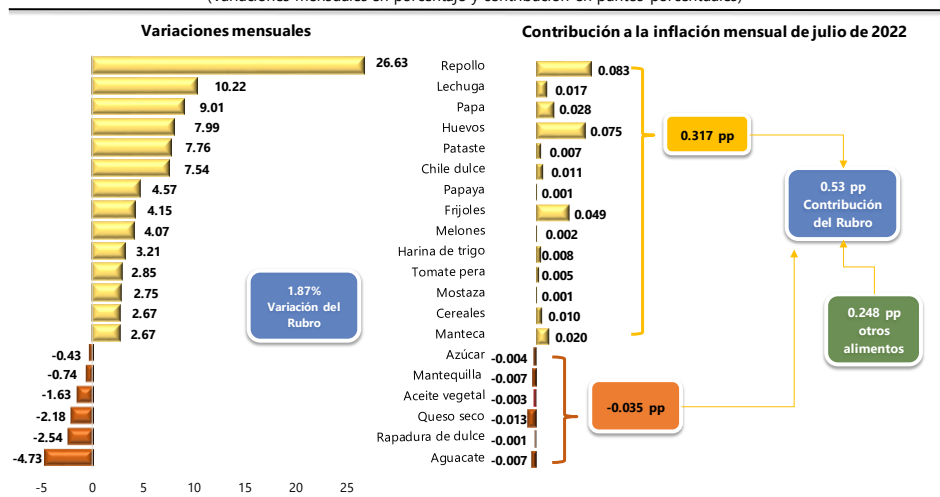
<sup>2/</sup> Únicamente comprende los servicios privados de salud y educación.

## Alimentos y Bebidas no Alcohólicas

En su conjunto, los precios de los bienes incluidos en esta clasificación experimentaron un incremento promedio ponderado de 1.87% (menor que el mes anterior), compensado –en parte– por la disminución de precios promedio en algunos lácteos, plátano, aguacate, limón, yuca, aceite vegetal, rapadura de dulce y azúcar. En sentido inverso presentaron alza de precios ciertos productos agrícolas (repollo, cebolla, maíz, frijoles, lechuga, papa, chile dulce, patate, tomates, melón, papaya y banano); así como, productos industrializados (manteca, harina de trigo y maíz, cereales, galletas, espagueti, embutidos, sal y mayonesa).

De acuerdo con lo expresado por los encargados de los establecimientos encuestados, en los mercados se está observando un efecto sustitución de ciertos bienes por parte de los consumidores, optando por productos de menor precio y calidad; no obstante, estos precios también han registrado incrementos en proporciones similares a las marcas o presentaciones que los consumidores adquirirían regularmente. Asimismo, indicaron que observan menor afluencia de compradores.

### Precios Promedio Ponderado Nacional de Alimentos y Bebidas Seleccionados (Variaciones mensuales en porcentaje y contribución en puntos porcentuales)



Fuente: Departamento de Gestión de Información Económica, BCH

## Alojamiento, Agua, Electricidad, Gas y Otros Combustibles

El indicador de este rubro presentó un incremento de 0.40% durante el mes analizado, influenciado por los precios de las pinturas, madera para construcción, suministro de agua (en la región norte metropolitana), querosene y alquiler de vivienda. Es importante señalar que, en algunas regiones los propietarios de negocios encuestados indicaron que han bajado los precios de alquiler de las viviendas, debido a que prefieren que las mismas estén ocupadas, aunque sea a un menor precio.

## Cuidado Personal

La variación mensual del índice de este grupo fue de 1.59%, determinado por mayores precios de algunos artículos de higiene personal y servicios de belleza, igualmente incidió el alza en el precio de los servicios fúnebres.

## Transporte

El indicador de precios de esta agrupación presentó un incremento de 0.60%, inferior al presentado el mes previo (3.73%) como resultado del congelamiento de precios decretado por el Gobierno para la gasolina regular y diésel; así como por las posteriores rebajas en las dos últimas semanas del mes a los combustibles de uso vehicular en respuesta a la caída del precio del petróleo en el mercado internacional, comportamiento que se espera continúe el resto de 2022 y 2023.

No obstante, durante el mes se presentó aumento en las tarifas del transporte aéreo internacional de pasajeros, lo que coincide con la temporada alta para viajar a diferentes destinos; y precios de los vehículos, aceite y el servicio de cambio del mismo y pago de estacionamiento.

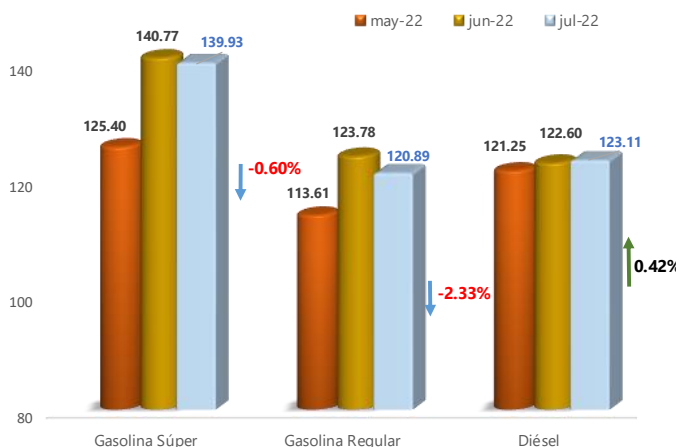
## Hoteles, Cafeterías y Restaurantes

El crecimiento promedio de 0.81%, en el índice de este rubro, estuvo determinado por mayores precios observados en bebidas y alimentos consumidos fuera del hogar (almuerzos, desayunos, pollo frito, hamburguesas y bebidas gaseosas) y el alojamiento en hoteles en algunas regiones del país.

## Otros Rubros

Del resto de los rubros del IPC se observaron incrementos de menor magnitud en los precios "Muebles y Artículos para la Conservación del Hogar" (0.48%); "Prendas de Vestir" (0.45%) y "Bebidas Alcohólicas y Tabaco" (0.27%) respecto al mes anterior; en tanto que "Recreación y Cultura" y "Salud" crecieron en 1.03% y 0.25%, en su orden.

**Precio Promedio Ponderado Nacional de los Combustibles**  
(Lempiras por galón y porcentajes de variación mensual)



Fuente: Departamento de Gestión de Información Económica, BCH

## Inflación Mensual por Regiones

Durante julio de 2022, se notó desaceleración de la inflación en todas las regiones respecto al mes anterior, incluso la Región Resto Central mostró una inflación negativa de 0.51% en su indicador de precios, explicado por menores precios promedio de los alimentos perecederos en la zona, atribuido al inicio de cosecha de bienes agrícolas producidos localmente. Al realizar el levantamiento de la encuesta se constató que no existe escasez de alimentos.

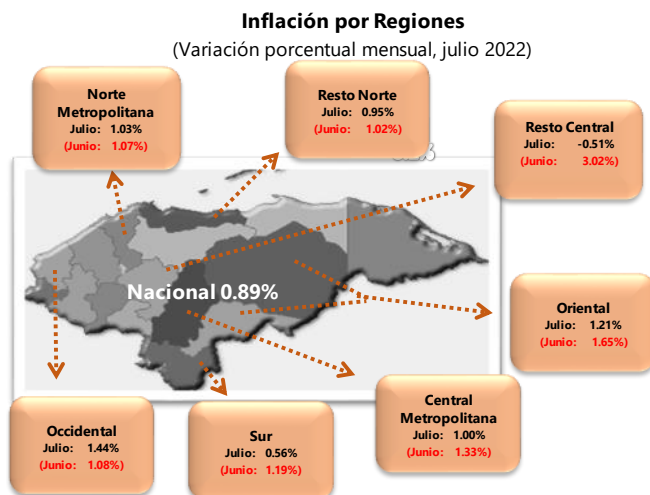
Los índices de precios regionales presentaron las siguientes variaciones: Occidental con 1.44%, Norte Metropolitana con 1.03% y Oriental con 1.21%, donde se destacan el alza en los precios de alimentos, comidas y bebidas consumidas fuera del hogar y suministro de agua en la región norte metropolitana.

En menor cuantía, se observaron alzas en las regiones Central Metropolitana con 1.00%, Resto Norte 0.95% y Sur 0.56%, donde en adición a los mayores precios de algunos alimentos, se destaca el encarecimiento de algunos productos para el cuidado personal.

## Inflación Interanual

Las presiones inflacionarias generadas por el conflicto bélico entre Rusia y Ucrania aunado a la distorsión de la cadena mundial de suministros, son los principales factores que han incidido en el comportamiento de la inflación interanual a julio de 2022 de 10.86%. En virtud que los países antes mencionados son importantes productores de materias primas y combustibles, esto ha afectado los precios de los productos de consumo nacional. Es así que, los rubros que mayor contribución tienen al resultado de la inflación interanual son: "Alimentos y Bebidas no Alcohólicas" con 5.09 pp; "Transporte" con 1.47 pp; "Alojamiento, Agua, Electricidad, Gas y Otros Combustibles" con 0.94 pp; estos tres rubros explican en 69.0% el comportamiento de la misma.

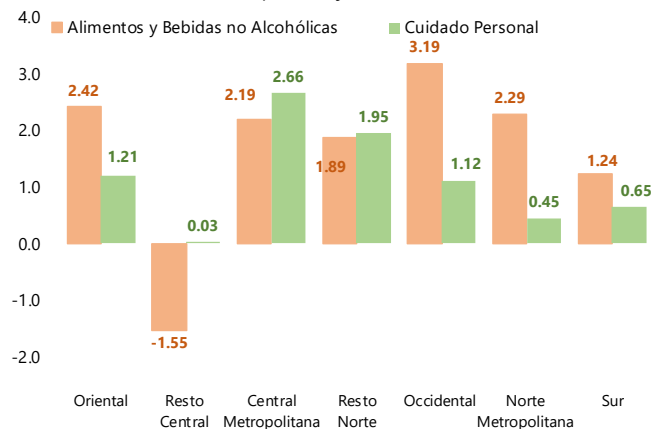
Otros rubros que tienen una importante participación fueron: "Muebles y Artículos para la Conservación del Hogar" con 0.78 pp; "Hoteles, Cafeterías y Restaurantes" con 0.68 pp "Prendas de Vestir y Calzado" con 0.63 pp, "Recreación y Cultura" con 0.42 pp y "Cuidado Personal" con 0.40 pp.



Fuente: Departamento de Gestión de Información Económica, BCH

## Índices de Precios al Consumidor Seleccionados por Región, julio 2022

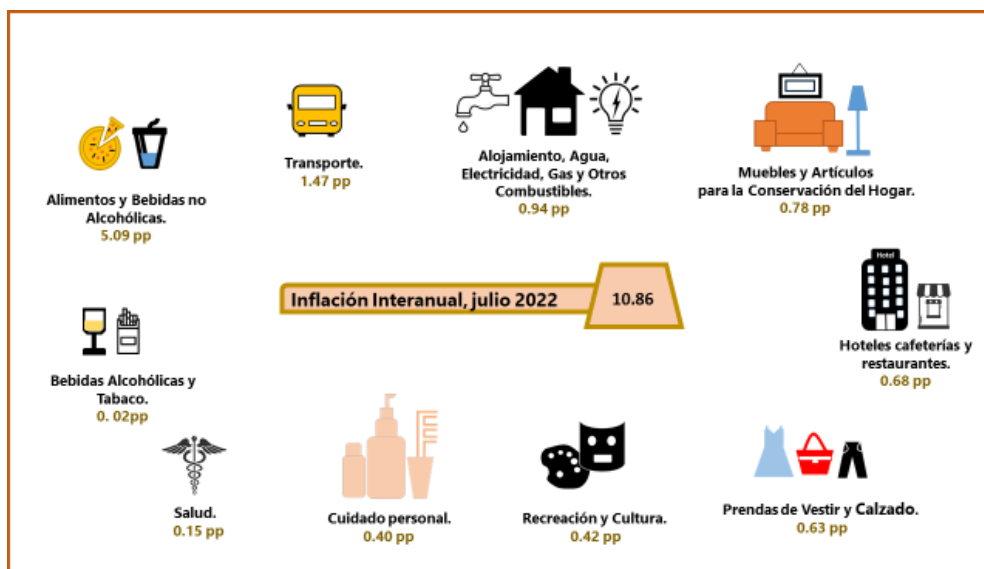
(En porcentaje mensual)



Fuente: Departamento de Gestión de Información Económica, BCH

## Aporte a la Inflación Interanual por Rubros, julio 2022

(En puntos porcentuales)



Fuente: Departamento de Gestión de Información Económica, BCH



## ***Medidas de política implementadas por el Gobierno para contener la inflación y preservar el crecimiento de la economía***

El Gobierno ha respondido mediante un conjunto de medidas de política económica, con el fin de ayudar a reducir el crecimiento acelerado de los precios y contrarrestar su efecto en el ingreso y bienestar de los consumidores, dentro de las cuales destacan:

1. Contribución activa del BCH a través de su política monetaria y cambiaria, la cual se ha centrado desde mediados de 2021, en el retiro gradual de los excedentes de liquidez en la economía, así como evitar una fuerte volatilidad del tipo de cambio desde marzo de 2022.
2. El Gobierno por su parte, ha adoptado medidas fiscales, principalmente en materia de subsidios al precio de los combustibles y energía eléctrica:
  - a. Rebaja de L10.0 en el galón de la gasolina súper, regular y diésel.
  - b. Absorber a partir del 15 de marzo de 2022 de manera continua el 50% de los incrementos semanales en el precio del galón de diésel.
  - c. Subsidio para mantener estable el precio al LPG.
  - d. Subsidio focalizado a la energía eléctrica para los hogares que consumen menos de 150 Kwh.
  - e. Fomento a la producción agrícola a través de un bono tecnológico por un monto de aproximadamente L700.0 millones.
  - f. Reducción de 75% del costo del flete marítimo para efectos del cálculo de los impuestos a la importación de bienes.
  - g. Apoyo a distintos sectores prioritarios de la economía nacional como ser: agricultura, vivienda y microcrédito.
  - h. Reapertura de Banadesa que incluye la inyección de L1,000.0 millones para financiar la producción de granos básicos a tasas de 2.5% y 5.0%.
  - i. Las dependencias del Estado están ejecutando un plan de ahorro de combustibles, a través de un programa de rotación de trabajo híbrido (teletrabajo y presencial), entre otras acciones.
  - j. Se congeló el precio de la gasolina regular y el diésel, de igual manera se aplicarán rebajas de precios de acuerdo con el comportamiento del precio en el mercado internacional.
  - k. Se congeló el alza de la tarifa de energía eléctrica correspondiente al tercer trimestre del año.
  - l. Adicionalmente, se encuentra en trámite préstamo de US\$220.0 millones para subsidiar los combustibles.

Así, las medidas compensatorias de los subsidios a la energía eléctrica y combustibles han ayudado a amortiguar el impacto directo en la inflación en 1.37 pp. Cabe mencionar, que el costo fiscal de los subsidios a los combustibles sería superior a L4,000.0 millones en el año y el de la energía ascendería alrededor de L4,094.0 millones, representando un sacrificio fiscal que supera los L8,000 millones durante 2022.

**Cuadro No.1**  
**Índice de Precios al Consumidor**  
 Diciembre 1999 = 100

Meses	2019	2020	2021	2022	Variación Porcentual							
					Mensual <sup>1/</sup>				Interanual			
					2019	2020	2021	2022	2019/18	2020/19	2021/20	2022/21
<b>Enero</b>	<b>323.3</b>	<b>337.2</b>	<b>351.3</b>	<b>373.0</b>	<b>0.03</b>	<b>0.24</b>	<b>0.40</b>	<b>1.22</b>	<b>3.95</b>	<b>4.30</b>	<b>4.18</b>	<b>6.18</b>
<b>Febrero</b>	<b>325.8</b>	<b>338.8</b>	<b>351.9</b>	<b>374.3</b>	<b>0.77</b>	<b>0.47</b>	<b>0.17</b>	<b>0.35</b>	<b>4.09</b>	<b>3.99</b>	<b>3.87</b>	<b>6.37</b>
<b>Marzo</b>	<b>327.1</b>	<b>339.8</b>	<b>353.2</b>	<b>377.8</b>	<b>0.40</b>	<b>0.30</b>	<b>0.37</b>	<b>0.94</b>	<b>4.14</b>	<b>3.88</b>	<b>3.94</b>	<b>6.96</b>
<b>Abril</b>	<b>330.1</b>	<b>341.1</b>	<b>354.6</b>	<b>384.2</b>	<b>0.92</b>	<b>0.38</b>	<b>0.40</b>	<b>1.69</b>	<b>4.86</b>	<b>3.33</b>	<b>3.96</b>	<b>8.35</b>
<b>Mayo</b>	<b>331.3</b>	<b>338.9</b>	<b>355.3</b>	<b>387.6</b>	<b>0.36</b>	<b>-0.64</b>	<b>0.20</b>	<b>0.88</b>	<b>5.14</b>	<b>2.29</b>	<b>4.84</b>	<b>9.09</b>
<b>Junio</b>	<b>331.6</b>	<b>340.4</b>	<b>356.3</b>	<b>392.7</b>	<b>0.09</b>	<b>0.44</b>	<b>0.28</b>	<b>1.32</b>	<b>4.80</b>	<b>2.65</b>	<b>4.67</b>	<b>10.22</b>
<b>Julio</b>	<b>332.5</b>	<b>342.8</b>	<b>357.4</b>	<b>396.2</b>	<b>0.27</b>	<b>0.71</b>	<b>0.31</b>	<b>0.89</b>	<b>4.69</b>	<b>3.10</b>	<b>4.26</b>	<b>10.86</b>
<b>Agosto</b>	<b>332.7</b>	<b>343.4</b>	<b>358.8</b>		<b>0.06</b>	<b>0.18</b>	<b>0.39</b>		<b>4.29</b>	<b>3.22</b>	<b>4.48</b>	
<b>Septiembre</b>	<b>333.2</b>	<b>344.5</b>	<b>360.4</b>		<b>0.15</b>	<b>0.32</b>	<b>0.45</b>		<b>4.42</b>	<b>3.39</b>	<b>4.62</b>	
<b>Octubre</b>	<b>334.0</b>	<b>346.2</b>	<b>362.3</b>		<b>0.24</b>	<b>0.49</b>	<b>0.53</b>		<b>4.08</b>	<b>3.65</b>	<b>4.65</b>	
<b>Noviembre</b>	<b>335.0</b>	<b>347.8</b>	<b>365.0</b>		<b>0.30</b>	<b>0.46</b>	<b>0.75</b>		<b>3.84</b>	<b>3.82</b>	<b>4.95</b>	
<b>Diciembre</b>	<b>336.4</b>	<b>349.9</b>	<b>368.5</b>		<b>0.42</b>	<b>0.60</b>	<b>0.96</b>		<b>4.08</b>	<b>4.01</b>	<b>5.32</b>	

<sup>1/</sup> La suma de las variaciones mensuales no es necesariamente igual a la variación acumulada, debido a las aproximaciones.

**Cuadro No.2**  
**Variación Mensual del Índice de Precios al Consumidor, por Regiones y Rubros**  
**(Julio 2022 /Junio 2022)**

Rubros	Regiones							Índice General
	Central Metropolitana <sup>1/</sup>	Resto Central <sup>2/</sup>	Norte Metropolitana <sup>3/</sup>	Resto Norte <sup>4/</sup>	Sur <sup>5/</sup>	Oriental <sup>6/</sup>	Occidental <sup>7/</sup>	
<b>Alimentos y Bebidas no Alcohólicas</b>	2.19	-1.55	2.29	1.89	1.24	2.42	3.19	1.87
<b>Bebidas Alcohólicas y Tabaco</b>	0.63	0.06	0.00	0.02	0.00	0.84	0.00	0.27
<b>Prendas de Vestir y Calzado</b>	0.78	0.29	0.35	0.19	0.03	0.86	0.03	0.45
<b>Alojamiento, Agua, Electricidad, Gas y Otros Combustibles</b>	0.15	0.02	0.96	0.18	0.56	0.32	0.16	0.40
<b>Muebles y Artículos para la Conservación del Hogar</b>	0.75	0.53	0.20	0.08	0.41	0.25	0.72	0.48
<b>Salud <sup>8/</sup></b>	0.00	1.11	0.62	0.00	0.00	0.02	0.97	0.25
<b>Transporte</b>	0.79	0.13	0.74	0.86	-0.07	-0.13	-0.25	0.60
<b>Comunicaciones</b>	0.12	0.00	0.00	0.00	0.00	0.00	0.00	0.00
<b>Recreación y Cultura</b>	1.46	0.00	1.50	0.43	0.00	0.32	0.36	1.03
<b>Educación <sup>8/</sup></b>	0.00	0.00	0.00	0.00	0.00	0.00	0.00	0.00
<b>Hoteles, Cafeterías y Restaurantes</b>	1.18	0.03	0.75	0.27	0.00	1.05	2.74	0.81
<b>Cuidado Personal</b>	2.66	0.03	0.45	1.95	0.65	1.21	1.12	1.59
<b>IPC</b>	<b>1.00</b>	<b>-0.51</b>	<b>1.03</b>	<b>0.95</b>	<b>0.56</b>	<b>1.21</b>	<b>1.44</b>	<b>0.89</b>

**Ciudades representativas por regiones:**

<sup>1/</sup> Tegucigalpa y Comayagüela

<sup>2/</sup> Comayagua

<sup>3/</sup> San Pedro Sula

<sup>4/</sup> La Ceiba

<sup>5/</sup> Choluteca

<sup>6/</sup> Juticalpa y Danlí

<sup>7/</sup> Santa Rosa de Copán

<sup>8/</sup> Únicamente comprende los servicios privados de salud y educación.

**Cuadro No.3**  
**Variación Interanual del Índice de Precios al Consumidor, por Regiones y Rubros**  
**(Julio 2022 - Julio 2021)**

Rubros	Regiones							Índice General
	Central Metropolitana <sup>1/</sup>	Resto Central <sup>2/</sup>	Norte Metropolitana <sup>3/</sup>	Resto Norte <sup>4/</sup>	Sur <sup>5/</sup>	Oriental <sup>6/</sup>	Occidental <sup>7/</sup>	
<b>Alimentos y Bebidas no Alcohólicas</b>	17.53	16.04	15.63	15.90	15.31	18.54	17.54	16.51
<b>Bebidas Alcohólicas y Tabaco</b>	7.69	4.66	8.33	3.87	3.03	9.90	11.73	6.88
<b>Prendas de Vestir y Calzado</b>	8.79	4.83	10.05	5.82	5.92	9.33	5.16	8.00
<b>Alojamiento, Agua, Electricidad, Gas y Otros Combustibles</b>	5.59	5.39	5.36	3.22	5.18	4.67	4.27	5.02
<b>Muebles y Artículos para la Conservación del Hogar</b>	15.12	6.83	10.19	12.51	11.12	9.99	5.59	12.13
<b>Salud <sup>8/</sup></b>	1.82	16.54	5.65	3.98	1.99	2.06	5.31	4.10
<b>Transporte</b>	12.52	25.52	16.96	18.74	19.29	30.55	17.97	16.71
<b>Comunicaciones</b>	1.57	0.93	0.97	0.31	2.95	0.60	1.74	1.18
<b>Recreación y Cultura</b>	13.30	7.64	10.90	10.07	10.06	9.46	4.81	10.99
<b>Educación <sup>8/</sup></b>	10.96	2.53	8.48	4.96	15.13	4.50	4.97	8.69
<b>Hoteles, Cafeterías y Restaurantes</b>	9.59	16.00	10.06	7.19	11.18	9.02	11.73	9.80
<b>Cuidado Personal</b>	8.52	5.36	8.83	7.52	7.30	9.04	5.92	8.05
<b>IPC</b>	<b>10.80</b>	<b>11.84</b>	<b>10.74</b>	<b>10.41</b>	<b>11.35</b>	<b>12.45</b>	<b>10.58</b>	<b>10.86</b>

**Ciudades representativas por regiones:**

<sup>1/</sup> Tegucigalpa y Comayagüela

<sup>2/</sup> Comayagua

<sup>3/</sup> San Pedro Sula

<sup>4/</sup> La Ceiba

<sup>5/</sup> Choluteca

<sup>6/</sup> Juticalpa y Danlí

<sup>7/</sup> Santa Rosa de Copán

<sup>8/</sup> Únicamente comprende los servicios privados de salud y educación.

**Cuadro No.4**  
**Índice de Precios al Consumidor por Rubros**  
**Promedio de doce meses**  
**(Comenzando en agosto del año previo y terminando en julio del año de referencia)**

Rubros	2019	2020	2021	2022	Variación Porcentual		
					2020/19	2021/20	2022/21
Alimentos y Bebidas no Alcohólicas	276.7	287.6	296.0	320.8	3.94	2.92	8.38
Bebidas Alcohólicas y Tabaco	403.1	425.4	443.4	461.9	5.53	4.23	4.17
Prendas de Vestir y Calzado	306.4	316.3	326.4	349.7	3.23	3.19	7.14
Alojamiento, Agua, Electricidad, Gas y Otros Combustibles	380.4	393.2	397.3	416.1	3.36	1.04	4.73
Muebles y Artículos para la Conservación del Hogar	343.9	356.7	382.9	421.0	3.72	7.35	9.95
Salud	383.7	410.7	453.7	475.7	7.04	10.47	4.85
Transporte	365.3	366.3	394.7	423.9	0.27	7.75	7.40
Comunicaciones	76.0	76.8	76.6	77.1	1.05	-0.26	0.65
Recreación y Cultura	229.9	238.1	248.9	272.3	3.57	4.54	9.40
Educación	593.7	640.8	677.1	714.5	7.93	5.66	5.52
Hoteles, Cafeterías y Restaurantes	355.6	365.9	377.3	401.2	2.90	3.12	6.33
Cuidado Personal	309.0	322.1	332.1	348.1	4.24	3.10	4.82
<b>Índice General</b>	<b>325.5</b>	<b>337.5</b>	<b>351.0</b>	<b>375.1</b>	<b>3.69</b>	<b>4.00</b>	<b>6.87</b>

**Cuadro No.5**  
**Índice de Precios de Alimentos <sup>1/</sup>**  
**Diciembre 1999 = 100**

Meses	2019	2020	2021	2022	Variación Porcentual							
					Mensual <sup>2/</sup>				Interanual			
					2019	2020	2021	2022	2019/18	2020/19	2021/20	2022/21
Enero	276.6	286.5	296.4	318.8	-0.40	0.10	-0.24	0.19	0.73	3.58	3.46	7.56
Febrero	277.6	285.7	297.7	321.40	0.36	-0.28	0.44	0.82	1.17	2.92	4.20	7.96
Marzo	277.9	289.4	298.9	325.10	0.11	1.30	0.40	1.15	1.13	4.14	3.28	8.77
Abril	279.4	298.2	298.8	330.50	0.54	3.04	-0.03	1.66	1.60	6.73	0.20	10.61
Mayo	280.1	295.5	298.8	337.60	0.25	-0.91	0.00	2.15	2.53	5.50	1.12	12.99
Junio	282.1	297.4	298.7	345.20	0.71	0.64	-0.03	2.25	2.84	5.42	0.44	15.57
Julio	283.0	303.4	299.8	352.50	0.32	2.02	0.37	2.11	2.76	7.21	-1.19	17.58
Agosto	281.2	299.5	301.0		-0.64	-1.29	0.40		2.18	6.51	0.50	
Septiembre	281.0	294.1	302.6		-0.07	-1.80	0.53		2.44	4.66	2.89	
Octubre	282.1	290.9	305.2		0.39	-1.09	0.86		2.58	3.12	4.92	
Noviembre	283.8	293.7	311.1		0.60	0.96	1.93		2.12	3.49	5.92	
Diciembre	286.2	297.1	318.2		0.85	1.16	2.28		3.06	3.81	7.10	

<sup>1/</sup> Excluye bebidas no alcohólicas.

<sup>2/</sup> La suma de las variaciones mensuales no es necesariamente igual a la variación acumulada, debido a las aproximaciones.

**Cuadro No.6**  
**Precio Promedio Ponderado a Nivel Nacional de Productos Alimenticios Seleccionados**  
**y Otros Productos, durante Junio y Julio 2022**  
(En lempiras y variaciones porcentuales)

Productos	Unidad de medida	2022		Variación Porcentual
		Junio	Julio	Julio / Junio 2022
<b>PRODUCTOS ALIMENTICIOS SELECCIONADOS</b>				
<b><u>Pan y Cereales</u></b>				
1. Arroz	Libra	17.47	17.57	0.57
2. Maíz desgranado	Libra	8.05	8.99	11.68
3. Pan molde	650 Grs.	57.19	57.64	0.79
4. Tortilla de maíz	Unidad	1.69	1.70	0.59
<b><u>Carnes</u></b>				
5. Costilla de cerdo	Libra	62.02	62.48	0.74
6. Costilla de res	Libra	62.37	63.46	1.75
7. Pollo limpio	Libra	31.53	31.74	0.67
8. Tajo de res	Libra	86.02	86.83	0.94
<b><u>Pescado y mariscos</u></b>				
9. Pescado blanco	Libra	77.22	78.69	1.90
<b><u>Lácteos y huevos</u></b>				
10. Huevos de gallina	Docena	44.06	47.58	7.99
11. Leche en polvo	500 Grs.	148.29	151.24	1.99
12. Leche pasteurizada	Litro	28.20	28.70	1.77
13. Queso fresco	Libra	53.56	53.92	0.67
<b><u>Aceites y grasas</u></b>				
14. Aceite vegetal	Bote 33.8 Onz.	88.72	87.27	-1.63
15. Manteca vegetal	Libra	27.71	28.45	2.67
16. Mantequilla crema	Libra	45.75	45.41	-0.74
<b><u>Frutas</u></b>				
17. Banano	Libra	8.65	8.77	1.39
18. Naranjas	Unidad	3.33	3.33	0.00
19. Plátano	Unidad	7.03	7.02	-0.14
<b><u>Legumbres y Hortalizas</u></b>				
20. Cebolla	Libra	16.47	18.38	11.60
21. Frijoles rojos	Libra	20.02	20.85	4.15
22. Repollo	Libra	8.00	10.13	26.63
23. Tomate manzano	Libra	13.89	14.20	2.23
24. Papa blanca	Libra	14.88	16.22	9.01
25. Yuca	Libra	8.83	8.82	-0.11
<b><u>Azúcar, mermelada, miel, jarabe y chocolates</u></b>				
26. Azúcar blanca	Libra	11.65	11.60	-0.43
<b><u>Otros productos alimenticios</u></b>				
27. Café	Bolsa 16 Und.	76.31	76.85	0.71
28. Sal	Libra	5.32	5.45	2.44
29. Salsa de tomate	14 Onz.	40.25	40.85	1.49
<b><u>Agua mineral, refrescos y jugos</u></b>				
30. Refresco embotellado	12 Onz.	16.04	16.04	0.00
<b>COMBUSTIBLES</b>				
<b><u>Gas</u></b>				
1. Gas Licuado LPG	Cilindro 25 Lbs.	233.02	233.02	0.00
2. Gas Querosene	Galón	114.03	115.20	1.03
<b><u>Combustibles y lubricantes</u></b>				
3. Diésel	Galón	122.60	123.11	0.42
4. Gasolina Regular	Galón	123.78	120.89	-2.33
5. Gasolina Súper	Galón	140.77	139.93	-0.60