



ÍNDICE DE PRECIOS AL CONSUMIDOR

BASE DICIEMBRE 1999=100

ENERO 2023



NOTA ACLARATORIA

La información utilizada para la elaboración de este indicador es la disponible a enero de 2023. El Banco Central de Honduras autoriza la reproducción total o parcial del texto, gráficas y cifras que figuran en esta publicación, siempre que se mencione la fuente. No obstante, esta Institución no asume responsabilidad legal o de cualquier otra índole, por la manipulación, interpretación personal y uso de la información.

Derechos Reservados © 2023

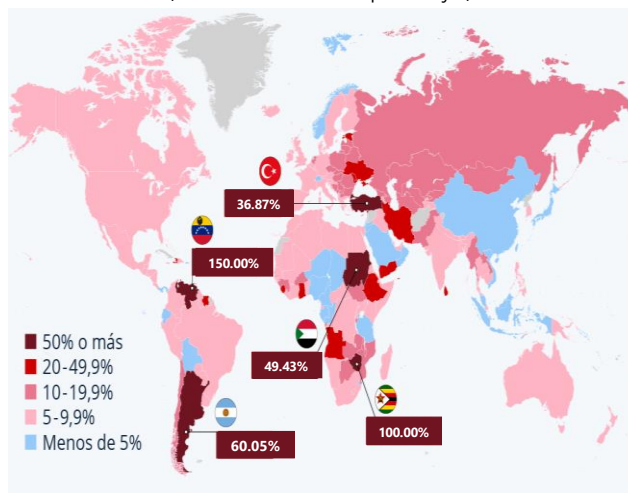
EN ENERO DE 2023, LA INFLACIÓN INTERANUAL CONTINÚA DESACELERÁNDOSE, AL UBICARSE EN 8.93%

ENTORNO INTERNACIONAL

Para 2023, se espera que la inflación mundial continúe desacelerándose, en la medida que los choques externos sigan disipándose (interrupción en la cadena de suministros, mayores precios de los combustibles, alimentos y fletes), asimismo, por los efectos de las medidas de política monetaria, cambiaria y fiscal simultaneas tomadas por los países, que continuarían contribuyendo a contrarrestar las presiones inflacionarias.

Así, la inflación mundial disminuiría de 8.8% en 2022 al 6.5% en 2023. Cabe mencionar que dichas estimaciones, sitúan a Honduras en el rango de inflación de los principales socios comerciales (5.0%-9.9%).

Proyecciones de Inflación Mundial para 2023
(Variación Interanual en porcentajes)

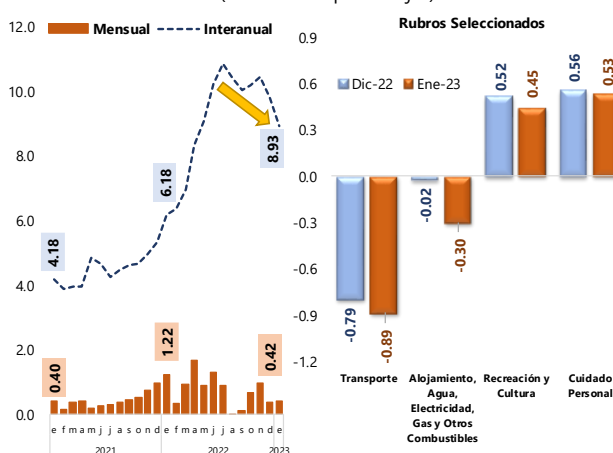


Fuente: Fondo Monetario Internacional

RESUMEN

En enero de 2023, la variación mensual del Índice de Precios al Consumidor (IPC) fue 0.42%¹, inferior a la observada en el mismo mes del año anterior (1.22%). El resultado mensual está determinado por los mayores precios en algunos alimentos, principalmente industrializados; no obstante, este comportamiento fue contrarrestado -en parte- por las rebajas en la tarifa del servicio de energía eléctrica y el menor precio promedio de los combustibles de uso vehicular, comparado con los observados en diciembre de 2022 (especialmente durante las primeras semanas de ese mes); asimismo, algunos precios de los rubros Recreación y Cultura y Cuidado Personal presentaron un menor incremento.

Índice de Precios al Consumidor
(Variación en porcentajes)

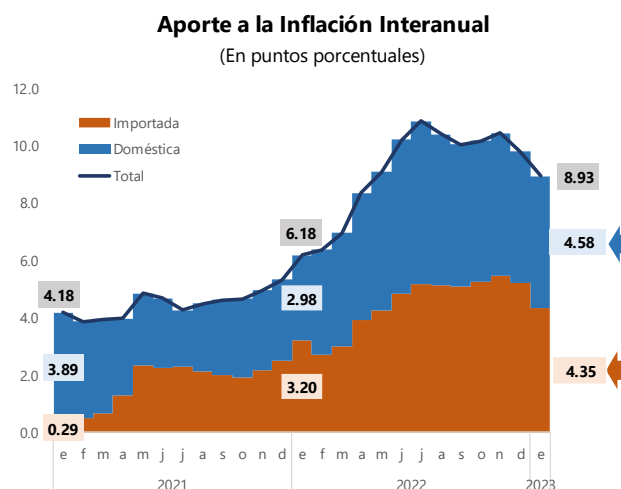


Fuente: Departamento de Gestión de Información Económica, BCH

¹ En enero de cada año la inflación acumulada y la mensual son iguales, debido a que el punto de referencia para ambas es diciembre del año previo.

Por su parte, la inflación interanual continúa desacelerándose, al ubicarse en 8.93%, menor en 1.93 puntos porcentuales (pp) con respecto a la tasa máxima observada el año anterior (10.86% en julio de 2022) e inferior en 0.87 pp a la del cierre de 2022 (9.80%).

Del total de la inflación interanual, aproximadamente el 48.7% (4.35 pp) corresponde a inflación importada, el menor aporte con respecto a diciembre de 2022, se debe a la rebaja de los precios promedio ponderado de los combustibles que se ha experimentado desde noviembre de 2022 hasta principios de enero del presente año. No obstante lo anterior, dada la persistencia de los choques de oferta y costos externos, especialmente los asociados al incremento en los precios de alimentos y encarecimiento de materias primas, por las dificultades en las cadenas productivas y de suministros a nivel global, así como la posible agudización de la crisis energética en Europa; la inflación importada en 2023 continuaría siendo determinante en la evolución de los precios internos.



Fuente: Departamento de Gestión de Información Económica, BCH

INFLACIÓN MENSUAL POR RUBRO

Algunos rubros redujeron su contribución a la inflación mensual en comparación a diciembre de 2022, destacando "Transporte" y "Alojamiento, Agua, Electricidad, Gas y Otros Combustibles" que contribuyeron de forma negativa con 0.09 y 0.07 pp, respectivamente.

En tanto, los rubros que mayor contribución realizaron a la inflación mensual fueron: "Alimentos y Bebidas no Alcohólicas" con 0.29 pp (representando 69.0% de la inflación del mes); "Hoteles, Cafeterías y Restaurantes" con 0.10 pp; "Prendas de Vestir y Calzado" y "Salud" con 0.06 pp cada uno. En menor proporción aportaron "Muebles y Artículos para la Conservación del Hogar" con 0.03 pp; "Recreación y Cultura" y "Cuidado Personal" con 0.02 pp cada uno.

Índices de Precios al Consumidor Seleccionados

(Contribuciones a la variación mensual en puntos porcentuales)



Fuente: Departamento de Gestión de Información Económica, BCH

Índice de Precios al Consumidor, por Rubros (Inflación en porcentajes y contribución en puntos porcentuales)

Rubros	Índices			Inflación		Contribución a la Inflación ^{1/} (Puntos porcentuales)	
	2022		2023	Interanual	Mensual	Interanual	Mensual
	Enero	Diciembre	Enero				
Alimentos y Bebidas no Alcohólicas	317.5	365.7	368.8	16.16	0.85	4.95	0.29
Bebidas Alcohólicas y Tabaco	457.2	488.4	490.5	7.28	0.43	0.03	0.00
Prendas de Vestir y Calzado	349.2	367.6	370.1	5.99	0.68	0.47	0.06
Alojamiento, Agua, Electricidad, Gas y Otros Combustibles	430.3	428.9	427.6	-0.63	-0.30	-0.12	-0.07
Muebles y Artículos para la Conservación del Hogar	414.9	451.6	454.3	9.50	0.60	0.61	0.03
Salud ^{2/}	473.4	495.2	502.6	6.17	1.49	0.22	0.06
Transporte	404.8	451.7	447.7	10.60	-0.89	0.92	-0.09
Comunicaciones	77.3	77.5	77.5	0.26	0.00	0.00	0.00
Recreación y Cultura	269.2	291.9	293.2	8.92	0.45	0.34	0.02
Educación ^{2/}	684.7	744.2	744.2	8.69	0.00	0.26	0.00
Hoteles, Cafeterías y Restaurantes	397.3	437.8	443.7	11.68	1.35	0.80	0.10
Cuidado Personal	346.8	376.2	378.2	9.05	0.53	0.45	0.02
Índice General	373.0	404.6	406.3	8.93	0.42	8.93	0.42

^{1/} La suma de las contribuciones no es igual al total, debido a las aproximaciones.

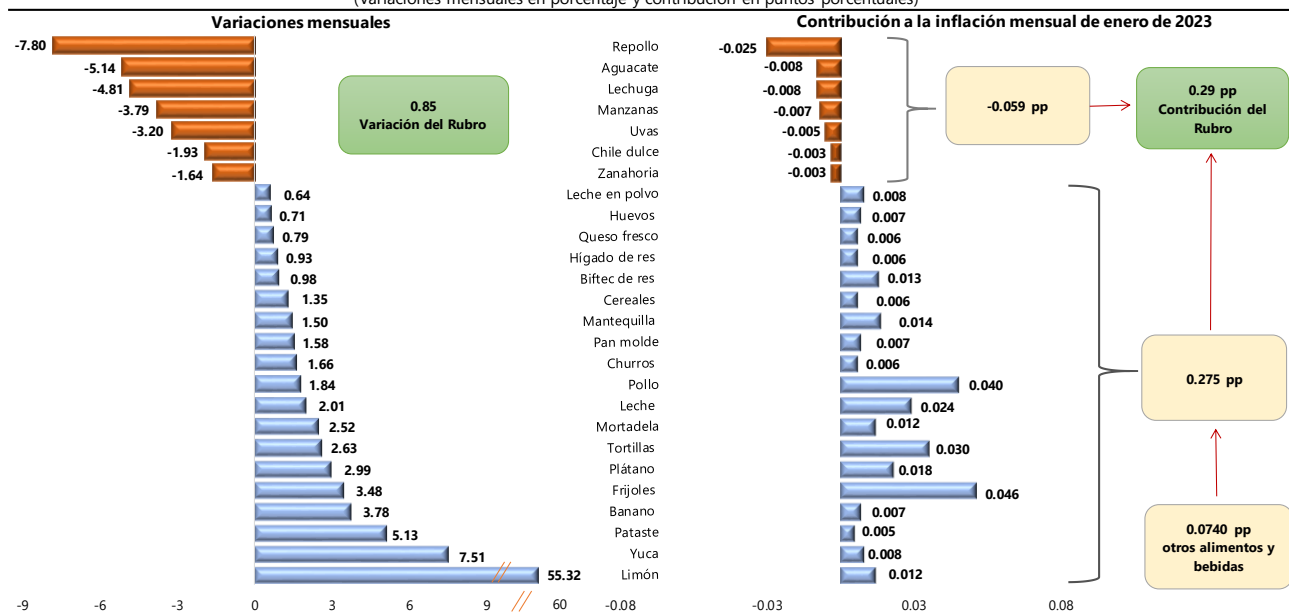
^{2/} Únicamente comprende los servicios privados de salud y educación.

Alimentos y Bebidas no Alcohólicas

El alza mensual de los precios en este rubro fue 0.85%, influenciada principalmente por el aumento en: frijoles, huevos, limón, yuca, banano, plátano, pataste, lácteos (queso fresco, mantequilla, leche en polvo y pasteurizada), tortillas, pan molde, pollo, cereales, mortadela, carne de res. No obstante, durante el mes se observaron reducciones en el precio de algunos productos como: repollo, aguacate, lechuga, chile dulce, cebolla, zanahoria, manzanas y uvas.

Precios Promedio Ponderado Nacional de Alimentos y Bebidas Seleccionados

(Variaciones mensuales en porcentaje y contribución en puntos porcentuales)



Fuente: Departamento de Gestión de Información Económica, BCH

// Representa corte en la escala de medición.

Hoteles, Cafeterías y Restaurantes

El crecimiento promedio de 1.35% en el índice de este rubro estuvo determinado por mayores precios observados en bebidas y alimentos consumidos fuera del hogar (almuerzos, desayunos, pollo frito, yuca con chicharrón, hamburguesas, así como bebidas gaseosas y naturales, debido al encarecimiento de los insumos para la preparación de los alimentos y bebidas en referencia) y el alojamiento en hoteles en algunas regiones del país.

Salud

La variación mensual del indicador del rubro fue 1.49%, vinculada al aumento en el precio de la consulta médica general, hospitalización, exámenes de laboratorio, lentes graduados y medicamentos.

Transporte

El índice de esta categoría mostró una reducción mensual de 0.89%, explicada por los menores precios promedio ponderado de los combustibles de uso vehicular a nivel nacional (las alzas de precios observadas en el mes no los retornaron a los niveles de inicios de diciembre de 2022); aunado al menor precio del pasaje aéreo internacional de pasajeros por el inicio de la temporada baja.

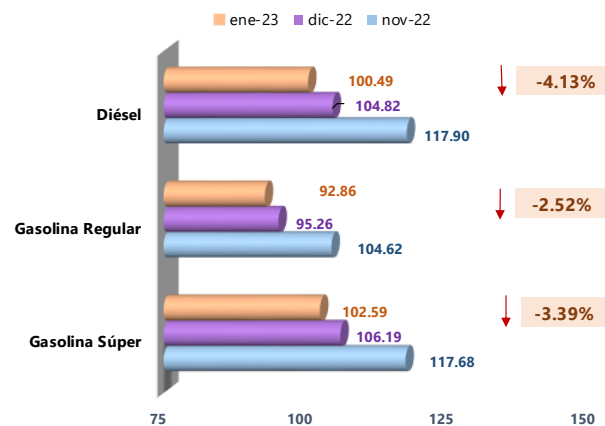
Alojamiento, Agua, Electricidad, Gas y Otros Combustibles

En su conjunto, el indicador de precios de esta clasificación disminuyó en 0.30%, resultado en su mayoría de la rebaja en las tarifas del servicio de suministro de electricidad, aunado al subsidio del Gobierno otorgado a la factura de los consumidores residenciales. Por otro lado, se observó incremento en el alquiler de vivienda, gas querosene y el suministro de agua potable en la región Norte Metropolitana.

Otros Rubros

El resto de rubros del IPC que mostraron crecimiento mensual en su índice de precios fueron: "Prendas de Vestir" con 0.68%; "Muebles y Artículos para la Conservación del Hogar" con 0.60%; "Cuidado Personal" con 0.53%; "Recreación y Cultura" con 0.45% y "Bebidas Alcohólicas y Tabaco" con 0.43%.

Precio Promedio Ponderado Nacional de los Combustibles
(Lempiras por galón y variaciones mensuales)

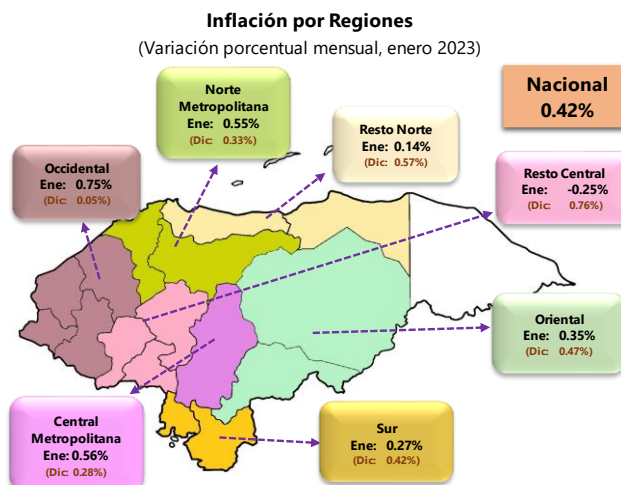


Fuente: Departamento de Gestión de Información Económica, BCH

INFLACIÓN MENSUAL POR REGIÓN

En enero de 2023, los precios al consumidor de tres regiones presentaron desaceleración en el ritmo de crecimiento en relación con el mes anterior (Resto Norte con 0.14%, Sur con 0.27% y Oriental con 0.35%), influenciado –principalmente– por los menores precios de combustibles de uso vehicular, pasajes aéreo internacional de pasajeros y suministro de electricidad. Adicionalmente, la región Resto Central reflejó una inflación negativa de 0.25%, debido a los menores precios en el rubro “Alimentos y Bebidas no Alcohólicas”, especialmente las frutas y verduras.

Por su parte, la mayor variación se registró en las regiones Occidental (0.75%), seguido de la Central Metropolitana (0.56%), en las cuales se registraron los mayores aumentos de precios en los alimentos; seguidas de la Norte Metropolitana (0.55%) donde se observó el mayor incremento en productos de salud, comidas fuera del hogar y hospedaje en hoteles.



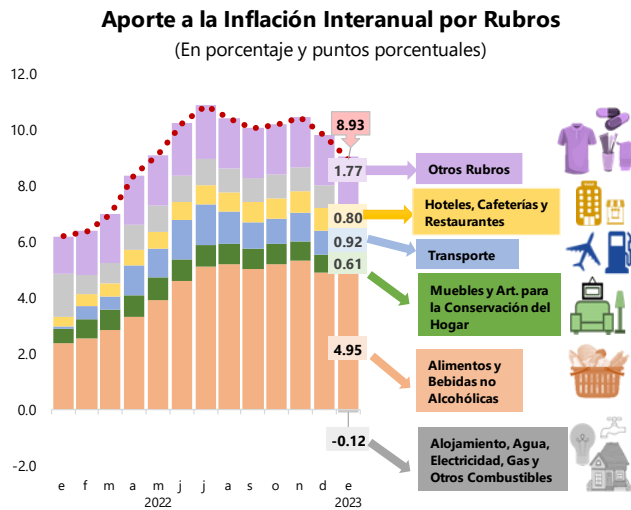
Fuente: Departamento de Gestión de Información Económica, BCH

INFLACIÓN INTERANUAL

La inflación interanual en enero de 2023 se desaceleró a 8.93%, menor en 1.93 pp con respecto a la tasa máxima observada el año anterior (10.86% en julio de 2022) e inferior en 0.87 pp a la del cierre de 2022 (9.80%). Este comportamiento fue resultado de los menores precios de combustibles de uso vehicular y de la tarifa de energía eléctrica, así como la desaceleración en el crecimiento de los precios de algunos alimentos, prendas de vestir y calzado y algunos artículos de cuidado personal.

Los rubros que más contribuyeron a la inflación interanual son: “Alimentos y Bebidas no Alcohólicas” con 4.95 pp, representando el 55.4% de la inflación total; seguido de “Transporte” con 0.92 pp y “Hoteles, Cafeterías y Restaurantes” con 0.80 pp. Por su parte, el rubro “Alojamiento, Agua, Electricidad, Gas y Otros Combustibles” presentó un aporte negativo de 0.12 pp.

Otros rubros que tienen una importante participación son: “Muebles y Artículos para la Conservación del Hogar” con 0.61 pp; “Prendas de Vestir y Calzado” con 0.47 pp y “Cuidado Personal” con 0.45 pp.



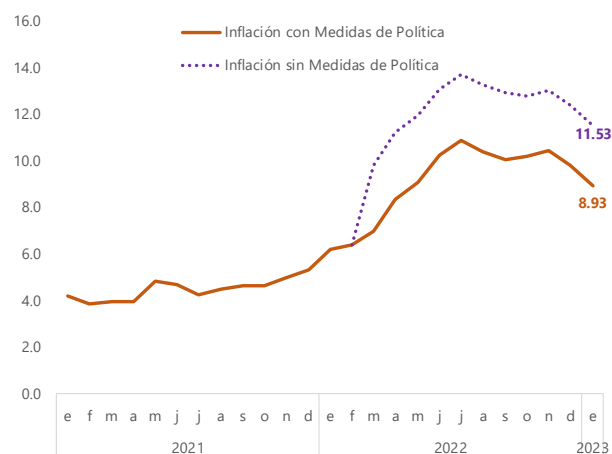
Fuente: Departamento de Gestión de Información Económica, BCH

MEDIDAS DE POLÍTICA IMPLEMENTADAS POR EL GOBIERNO PARA CONTENER LA INFLACIÓN Y PRESERVAR EL CRECIMIENTO DE LA ECONOMÍA

El Gobierno ha respondido mediante un conjunto de medidas de política económica, con el fin de ayudar a reducir el crecimiento acelerado de los precios y contrarrestar su efecto en el ingreso y bienestar de los consumidores. Así, las medidas de política monetaria y cambiaria implementadas por el Banco Central de Honduras han contribuido a reducir la inflación en 1.63 pp y la política fiscal –a través de los subsidios a la energía eléctrica y combustibles– en 0.97 pp, resultando en una reducción total en la inflación de 2.60 pp.

Efecto de la Política Monetaria y Fiscal en la Inflación Total

(En porcentajes)



Fuente: BCH

Medidas de Política Monetaria y Fiscal

Medida de política implementada	Inflación sin medidas de Política	Inflación interanual con medidas de política	Diferencia (puntos porcentuales)
Combustible	9.18%	8.93%	0.25
Energía Eléctrica	9.65%	8.93%	0.72
Absorción Monetaria	9.86%	8.93%	0.93
Efecto Cambiario	9.63%	8.93%	0.70
Total ahorro por subsidios y políticas			2.60

Enero	
Inflación sin medidas de política	11.53%
Inflación con medidas de política	8.93%

Cuadro No.1
Índice de Precios al Consumidor
 Diciembre 1999 = 100

Meses	2020	2021	2022	2023	Variación Porcentual							
					Mensual ^{1/}				Interanual			
					2020	2021	2022	2023	2020/19	2021/20	2022/21	2023/22
Enero	337.2	351.3	373.0	406.3	0.24	0.40	1.22	0.42	4.30	4.18	6.18	8.93
Febrero	338.8	351.9	374.3		0.47	0.17	0.35		3.99	3.87	6.37	
Marzo	339.8	353.2	377.8		0.30	0.37	0.94		3.88	3.94	6.96	
Abril	341.1	354.6	384.2		0.38	0.40	1.69		3.33	3.96	8.35	
Mayo	338.9	355.3	387.6		-0.64	0.20	0.88		2.29	4.84	9.09	
Junio	340.4	356.3	392.7		0.44	0.28	1.32		2.65	4.67	10.22	
Julio	342.8	357.4	396.2		0.71	0.31	0.89		3.10	4.26	10.86	
Agosto	343.4	358.8	396.1		0.18	0.39	-0.03		3.22	4.48	10.40	
Septiembre	344.5	360.4	396.6		0.32	0.45	0.13		3.39	4.62	10.04	
Octubre	346.2	362.3	399.2		0.49	0.53	0.66		3.65	4.65	10.18	
Noviembre	347.8	365.0	403.1		0.46	0.75	0.98		3.82	4.95	10.44	
Diciembre	349.9	368.5	404.6		0.60	0.96	0.37		4.01	5.32	9.80	

^{1/} La suma de las variaciones mensuales no es necesariamente igual a la variación acumulada, debido a las aproximaciones.

Cuadro No.2
Variación Mensual del Índice de Precios al Consumidor, por Regiones y Rubros
(Enero 2023 /Diciembre 2022)

Rubros	Regiones							Índice General
	Central Metropolitana ^{1/}	Resto Central ^{2/}	Norte Metropolitana ^{3/}	Resto Norte ^{4/}	Sur ^{5/}	Oriental ^{6/}	Occidental ^{7/}	
Alimentos y Bebidas no Alcohólicas	1.40	-0.36	0.72	0.54	0.48	0.86	1.38	0.85
Bebidas Alcohólicas y Tabaco	0.15	0.29	1.10	0.46	0.02	0.17	0.00	0.43
Prendas de Vestir y Calzado	0.29	0.03	1.19	0.75	1.26	0.59	0.36	0.68
Alojamiento, Agua, Electricidad, Gas y Otros Combustibles	-0.02	-0.90	-0.12	-0.94	-0.53	-0.40	-0.04	-0.30
Muebles y Artículos para la Conservación del Hogar	0.79	0.35	0.39	0.34	0.38	0.38	1.63	0.60
Salud ^{8/}	1.50	0.00	3.28	0.07	0.13	0.02	1.84	1.49
Transporte	-0.82	-1.71	-0.69	-1.11	-0.37	-1.28	-0.95	-0.89
Comunicaciones	-0.12	0.00	0.00	0.00	0.00	0.00	0.00	0.00
Recreación y Cultura	0.10	1.54	0.07	0.91	1.32	0.06	0.89	0.45
Educación ^{8/}	0.00	0.00	0.00	0.00	0.00	0.00	0.00	0.00
Hoteles, Cafeterías y Restaurantes	1.60	2.31	2.12	0.04	0.56	0.23	1.40	1.35
Cuidado Personal	0.68	0.03	0.44	0.61	0.11	0.54	0.59	0.53
IPC	0.56	-0.25	0.55	0.14	0.27	0.35	0.75	0.42

Ciudades representativas por regiones:

^{1/} Tegucigalpa y Comayagüela

^{2/} Comayagua

^{3/} San Pedro Sula

^{4/} La Ceiba

^{5/} Choluteca

^{6/} Juticalpa y Danlí

^{7/} Santa Rosa de Copán

^{8/} Únicamente comprende los servicios privados de salud y educación.

Cuadro No.3
Variación Interanual del Índice de Precios al Consumidor, por Regiones y Rubros
(Enero 2023 - Enero 2022)

Rubros	Regiones							Índice General
	Central Metropolitana ^{1/}	Resto Central ^{2/}	Norte Metropolitana ^{3/}	Resto Norte ^{4/}	Sur ^{5/}	Oriental ^{6/}	Occidental ^{7/}	
Alimentos y Bebidas no Alcohólicas	16.68	17.23	15.04	15.52	16.88	20.01	16.07	16.16
Bebidas Alcohólicas y Tabaco	6.79	8.47	8.00	9.12	2.39	5.14	6.06	7.28
Prendas de Vestir y Calzado	5.74	6.74	7.87	4.36	3.77	8.56	3.21	5.99
Alojamiento, Agua, Electricidad, Gas y Otros Combustibles	0.70	-3.27	1.12	-4.72	-2.83	-0.04	0.84	-0.63
Muebles y Artículos para la Conservación del Hogar	11.93	9.21	7.68	7.41	6.85	9.51	9.55	9.50
Salud ^{8/}	4.92	18.85	7.00	6.63	1.15	1.92	5.81	6.17
Transporte	7.88	12.57	12.24	13.64	11.51	13.03	5.46	10.60
Comunicaciones	0.24	0.13	0.12	0.15	0.12	0.15	0.94	0.26
Recreación y Cultura	9.12	10.71	8.59	10.06	6.40	7.75	5.73	8.92
Educación ^{8/}	10.96	2.53	8.48	4.96	15.13	4.50	4.97	8.69
Hoteles, Cafeterías y Restaurantes	10.70	16.07	16.55	7.04	12.50	4.59	13.00	11.68
Cuidado Personal	9.57	10.12	9.05	7.66	10.05	9.53	6.98	9.05
IPC	8.65	10.26	9.18	8.10	9.47	10.81	8.57	8.93

Ciudades representativas por regiones:

^{1/} Tegucigalpa y Comayagüela

^{2/} Comayagua

^{3/} San Pedro Sula

^{4/} La Ceiba

^{5/} Choluteca

^{6/} Juticalpa y Danlí

^{7/} Santa Rosa de Copán

^{8/} Únicamente comprende los servicios privados de salud y educación.

Cuadro No.4
Índice de Precios al Consumidor por Rubros
Promedio de doce meses
(Comenzando en febrero del año previo y terminando en enero del año de referencia)

Rubros	2020	2021	2022	2023	Variación Porcentual		
					2021/20	2022/21	2023/22
Alimentos y Bebidas no Alcohólicas	280.4	293.6	303.1	346.3	4.71	3.24	14.25
Bebidas Alcohólicas y Tabaco	412.6	437.5	449.0	479.6	6.03	2.63	6.82
Prendas de Vestir y Calzado	312.7	320.3	336.9	360.7	2.43	5.18	7.06
Alojamiento, Agua, Electricidad, Gas y Otros Combustibles	391.5	391.8	407.2	423.6	0.08	3.93	4.03
Muebles y Artículos para la Conservación del Hogar	351.0	367.8	398.6	442.3	4.79	8.37	10.96
Salud	395.8	431.4	466.4	487.1	8.99	8.11	4.44
Transporte	370.5	375.8	401.7	446.3	1.43	6.89	11.10
Comunicaciones	76.4	76.8	76.7	77.4	0.52	-0.13	0.91
Recreación y Cultura	234.1	242.9	259.1	284.4	3.76	6.67	9.76
Educación	612.0	669.6	684.7	744.2	9.41	2.26	8.69
Hoteles, Cafeterías y Restaurantes	360.8	371.0	385.6	422.3	2.83	3.94	9.52
Cuidado Personal	316.8	326.6	338.0	363.8	3.09	3.49	7.63
Índice General	332.2	343.8	359.7	393.2	3.49	4.62	9.31

Cuadro No.5
Índice de Precios de Alimentos ^{1/}
Diciembre 1999 = 100

Meses	2020	2021	2022	2023	Variación Porcentual							
					Mensual ^{2/}				Interanual			
					2020	2021	2022	2023	2020/19	2021/20	2022/21	2023/22
Enero	286.5	296.4	318.8	373.5	0.10	-0.24	0.19	0.97	3.58	3.46	7.56	17.16
Febrero	285.7	297.7	321.4		-0.28	0.44	0.82		2.92	4.20	7.96	
Marzo	289.4	298.9	325.1		1.30	0.40	1.15		4.14	3.28	8.77	
Abril	298.2	298.8	330.5		3.04	-0.03	1.66		6.73	0.20	10.61	
Mayo	295.5	298.8	337.6		-0.91	0.00	2.15		5.50	1.12	12.99	
Junio	297.4	298.7	345.2		0.64	-0.03	2.25		5.42	0.44	15.57	
Julio	303.4	299.8	352.5		2.02	0.37	2.11		7.21	-1.19	17.58	
Agosto	299.5	301.0	355.2		-1.29	0.40	0.77		6.51	0.50	18.01	
Septiembre	294.1	302.6	354.7		-1.80	0.53	-0.14		4.66	2.89	17.22	
Octubre	290.9	305.2	360.1		-1.09	0.86	1.52		3.12	4.92	17.99	
Noviembre	293.7	311.1	367.4		0.96	1.93	2.03		3.49	5.92	18.10	
Diciembre	297.1	318.2	369.9		1.16	2.28	0.68		3.81	7.10	16.25	

^{1/} Excluye bebidas no alcohólicas.

^{2/} La suma de las variaciones mensuales no es necesariamente igual a la variación acumulada, debido a las aproximaciones.

Cuadro No.6
Precio Promedio Ponderado a Nivel Nacional de Productos Alimenticios Seleccionados
y Otros Productos, durante Enero 2023 y Diciembre 2022
(En lempiras y variaciones porcentuales)

Productos	Unidad de medida	2022	2023	Variación Porcentual
		Diciembre	Enero	Enero 2023/ Diciembre 2022
PRODUCTOS ALIMENTICIOS SELECCIONADOS				
<u>Pan y Cereales</u>				
1. Arroz	Libra	17.66	17.68	0.11
2. Maíz desgranado	Libra	7.44	7.47	0.40
3. Pan molde	650 Grs.	63.14	64.14	1.58
4. Tortilla de maíz	Unidad	1.90	1.95	2.63
<u>Carnes</u>				
5. Costilla de cerdo	Libra	63.83	64.40	0.89
6. Costilla de res	Libra	63.28	63.47	0.30
7. Pollo limpio	Libra	32.65	33.25	1.84
8. Tajo de res	Libra	88.01	88.83	0.93
<u>Pescado y mariscos</u>				
9. Pescado blanco	Libra	76.11	76.01	-0.13
<u>Lácteos y huevos</u>				
10. Huevos de gallina	Docena	60.26	60.69	0.71
11. Leche en polvo	500 Grs.	157.95	158.96	0.64
12. Leche pasteurizada	Litro	29.32	29.91	2.01
13. Queso fresco	Libra	56.75	57.20	0.79
<u>Aceites y grasas</u>				
14. Aceite vegetal	Bote 33.8 Onz.	88.45	88.34	-0.12
15. Manteca vegetal	Libra	28.83	28.90	0.24
16. Mantequilla crema	Libra	47.32	48.03	1.50
<u>Frutas</u>				
17. Banano	Libra	8.46	8.78	3.78
18. Naranjas	Unidad	3.59	3.69	2.79
19. Plátano	Unidad	7.36	7.58	2.99
<u>Legumbres y Hortalizas</u>				
20. Cebolla	Libra	20.78	20.69	-0.43
21. Frijoles rojos	Libra	22.41	23.19	3.48
22. Repollo	Libra	9.87	9.10	-7.80
23. Tomate manzano	Libra	14.16	14.42	1.84
24. Papa blanca	Libra	19.28	19.27	-0.05
25. Yuca	Libra	9.06	9.74	7.51
<u>Azúcar, mermelada, miel, jarabe y chocolates</u>				
26. Azúcar blanca	Libra	12.22	12.23	0.08
<u>Otros productos alimenticios</u>				
27. Café	Bolsa 16 Und.	78.47	78.65	0.23
28. Sal	Libra	6.26	6.33	1.12
29. Salsa de tomate	14 Onz.	42.67	43.26	1.38
<u>Agua mineral, refrescos y jugos</u>				
30. Refresco embotellado	12 Onz.	16.88	16.88	0.00
COMBUSTIBLES				
<u>Gas</u>				
1. Gas Licuado LPG	Cilindro 25 Lbs.	233.02	233.02	0.00
2. Gas Querosene	Galón	92.55	93.84	1.39
<u>Combustibles y lubricantes</u>				
3. Diésel	Galón	104.82	100.49	-4.13
4. Gasolina Regular	Galón	95.26	92.86	-2.52
5. Gasolina Súper	Galón	106.19	102.59	-3.39