



## BOLETÍN DE PRENSA No.15/2023

### EN MARZO DE 2023, LA INFLACIÓN SE DESACELERA AL REGISTRAR UNA TASA MENSUAL DE 0.24% E INTERANUAL DE 9.05%

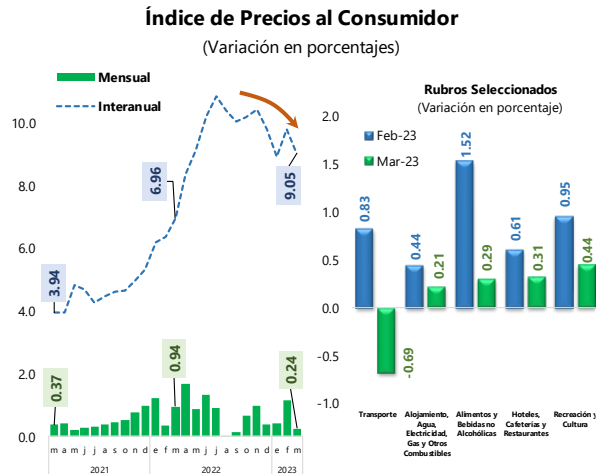
La variación mensual del Índice de Precios al Consumidor (IPC) fue de 0.24% en marzo de 2023, inferior en 0.92 puntos porcentuales (pp) a la del mes previo (1.16%) y la tasa mensual más baja para el mismo mes de los últimos tres años, la desaceleración de la inflación obedece principalmente a:

1. **Las rebajas consecutivas en los precios internos de los combustibles** de uso vehicular y doméstico.
2. **Menor incremento en promedio de los precios del rubro de alimentos**, destacando las caídas en los precios de algunos productos (cebolla, papa, tomate, repollo y chile dulce).
3. **Desaceleración del aumento en los precios** de comidas consumidas fuera del hogar, así como artículos de recreación y cultura.

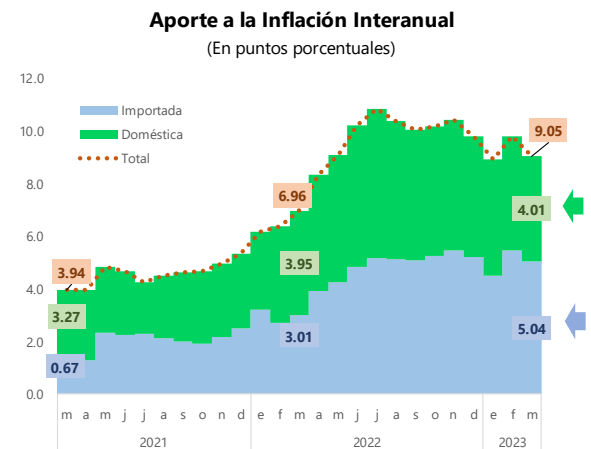
La inflación acumulada registró una tasa de 1.83% y la inflación interanual se desaceleró, al ubicarse en 9.05%, inferior en 0.75 pp respecto al mes anterior (9.80%).

Si bien la inflación interanual se desaceleró, la evolución de los precios internacionales de materias primas, interrupción en las cadenas de suministros y otros choques externos de oferta siguen siendo determinantes en la evolución de los precios domésticos, explicando aproximadamente el 56.0% de la inflación total.

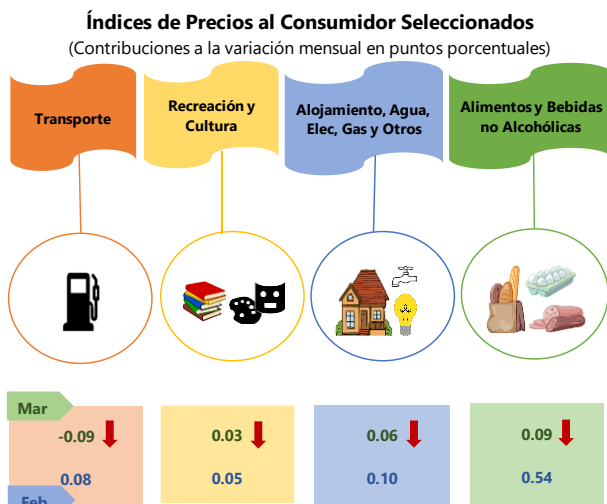
Durante marzo de 2023, se observó una desaceleración importante en la inflación mensual, comportamiento determinado principalmente por la disminución en el



Fuente: Departamento de Gestión de Información Económica, BCH



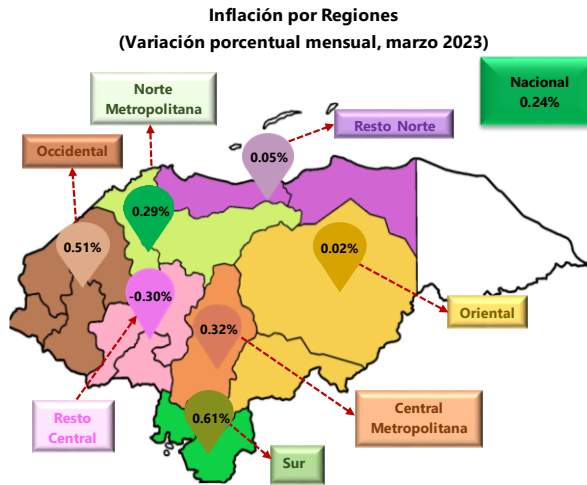
Fuente: Departamento de Gestión de Información Económica, BCH



Fuente: Departamento de Gestión de Información Económica, BCH

precio de los combustibles en bomba, que experimentaron una tendencia a la baja por 7 semanas consecutivas, así como por un menor ritmo de crecimiento de los precios promedio de los alimentos. Los rubros “Alimentos y Bebidas no Alcohólicas”; “Alojamiento, Agua, Electricidad, Gas y Otros Combustibles”; y “Prendas de Vestir y Calzado” aportaron 0.09 pp, 0.06 pp y 0.05 pp, es decir el 83.3% de la inflación mensual.

A nivel regional, todas las zonas presentaron desaceleración en el ritmo de crecimiento de la inflación, incluso la región “Resto Central” presentó inflación negativa. El comportamiento de la inflación a nivel regional fue determinado –principalmente– por menores precios en alimentos y combustibles de uso vehicular y querosene. No obstante, en algunas regiones se observó variaciones significativas en los rubros de “Salud” y “Cuidado Personal”.

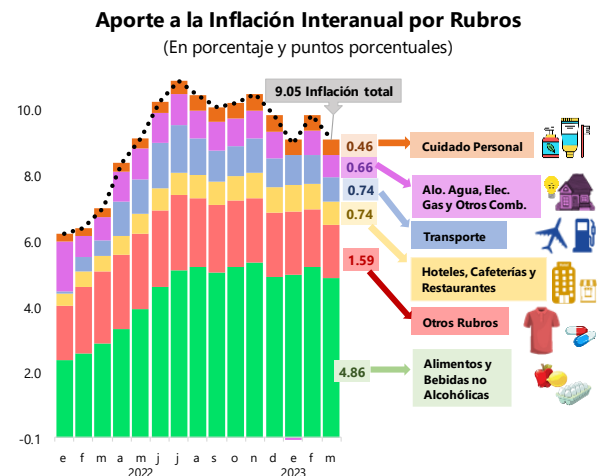


Fuente: Departamento de Gestión de Información Económica, BCH

Las mayores inflaciones se observaron en las regiones Sur (0.61%) y Occidental (0.51%), en estas zonas se destacan las alzas en los precios de alimentos consumidos fuera del hogar y productos de cuidado personal; adicionalmente la Zona Sur presentó la variación mensual más alta en “Alimentos y Bebidas no Alcohólicas”.

En contrapeso, la inflación negativa del “Resto Central” (0.30%) fue determinada por la disminución de 0.75% que en promedio ponderado presentaron los precios del rubro de alimentos, especialmente los perecederos por la salida de cosecha de algunos de ellos.

La variación interanual del IPC fue de 9.05%, menor en 0.75 pp respecto al mes previo; como resultado de los menores precios de los carburantes y la desaceleración en el crecimiento promedio de los precios de algunos alimentos; no obstante, el rubro “Alimentos y Bebidas no Alcohólicas” continúa con el mayor aporte a la inflación interanual con aproximadamente 54% del total.



Fuente: Departamento de Gestión de Información Económica, BCH

Por su parte, la inflación subyacente<sup>1</sup> continúa siendo inferior al nivel general de inflación observado en la economía, presentando desaceleración por segundo mes consecutivo al registrar una tasa interanual de 8.04% a marzo

<sup>1</sup> La inflación subyacente se utiliza para medir presiones de demanda agregada que pueden ser modificadas por la acción de la política monetaria, es una medida parcial derivada de la inflación calculada a través del Índice de Precios al Consumidor (IPC). el ISI excluye un total de 37 bienes y servicios, entre alimentos perecederos no industrializados (31 producto, excepto carnes), tarifas de energía (1) y combustible (5).



de 2023. Al igual que en el índice general de inflación, el comportamiento de la inflación subyacente está más asociado a la persistencia de los efectos de los choques externos de oferta que se transmiten a través de los costos de producción de las diferentes industrias nacionales y de ciertos productos de importación para el consumo final, es así que, de la tasa de inflación subyacente interanual, 4.39 pp o 54.5% correspondió a inflación importada.



Para más información sobre el "Índice de Precios al Consumidor" visite el sitio web institucional [Gestión de Información Económica Índice de Precios al Consumidor \(bch.hn\)](http://Gestión de Información Económica Índice de Precios al Consumidor (bch.hn))

Tegucigalpa, MDC, 1 de abril de 2023