



ÍNDICE MENSUAL DE ACTIVIDAD ECONÓMICA (IMAE)

A NOVIEMBRE DE 2021



ADVERTENCIA

El Banco Central de Honduras autoriza la reproducción total y parcial del texto, gráficos y cifras de esta publicación, siempre que se mencione la fuente. No obstante, esta Institución no asume responsabilidad legal alguna o de cualquier otra índole, por la manipulación, interpretación personal y uso de dicha información.

Derechos Reservados © 2022

NOTA ACLARATORIA

Las cifras presentadas son preliminares, sujetas a revisión por cambios en la información fuente (datos básicos) y sustitución de datos estimados debido al retraso en la entrega de los mismos, por lo que el proceso de revisión y compilación estadística se realizará con la frecuencia necesaria de acuerdo a la disponibilidad de los datos de las diferentes fuentes, a fin de continuar presentando la medición de las distintas variables con la mayor robustez, transparencia y confiabilidad. En este sentido, las series originales y de tendencia ciclo históricas y actualizadas en este informe pueden no coincidir con las publicadas en meses anteriores y posteriores.

ENTORNO CENTROAMERICANO

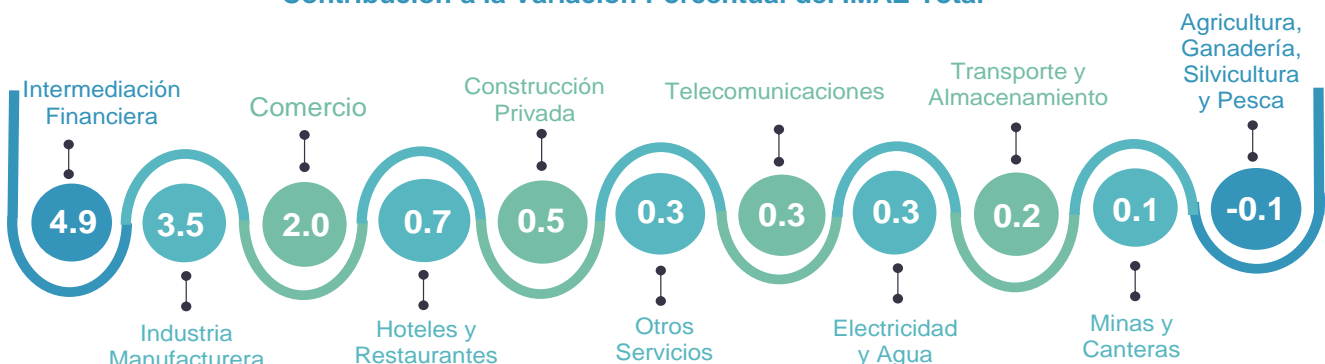
El dinamismo observado en las actividades económicas -luego del cierre provocado por la crisis sanitaria del Covid-19-, continúa fortaleciendo el proceso de recuperación de los países de la región centroamericana; apoyado por el avance en la vacunación de la población; lo que se evidencia en el resultado del Índice Mensual de Actividad Económica (IMAE) a octubre de este año de 9.2% (-4.9% mismo período 2020), dada la mayor contribución de la Intermediación Financiera, Industria Manufacturera, Comercio y Construcción.

CONTEXTO NACIONAL

A noviembre de 2021, el volumen de la producción nacional -medido a través de la serie original del IMAE- se incrementó 12.6% (variación acumulada) contrario a la caída de 8.8% observada en igual período de 2020. En cuanto al análisis interanual, se observó un crecimiento de 21.4% en noviembre de 2021 (caída de 12.5% el año anterior), reflejando la consolidación económica, después de ser afectada de manera significativa por las medidas implementadas para controlar la propagación del Covid-19 desde inicios de 2020, además del impacto negativo a la estructura productiva de los fenómenos naturales Eta e Iota. Por su parte, la serie de tendencia ciclo muestra un alza de 9.1%, (-2.4% mismo período de 2020).

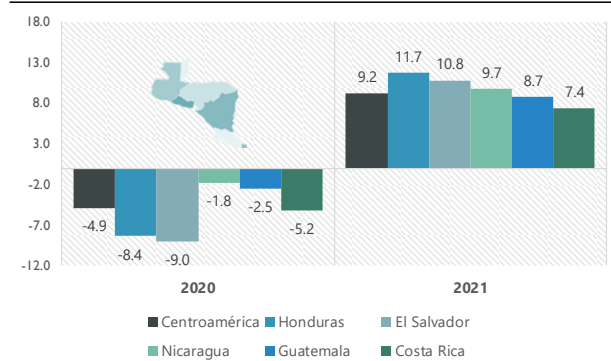
Durante el período analizado, la mayoría de las actividades económicas, a excepción de la Agrícola, registraron aportes positivos a la variación total, como se detalla a continuación:

Contribución a la Variación Porcentual del IMAE Total



Centroamérica: Índice Mensual de Actividad Económica

(Variación acumulada a octubre de cada año, serie original)^{P/}

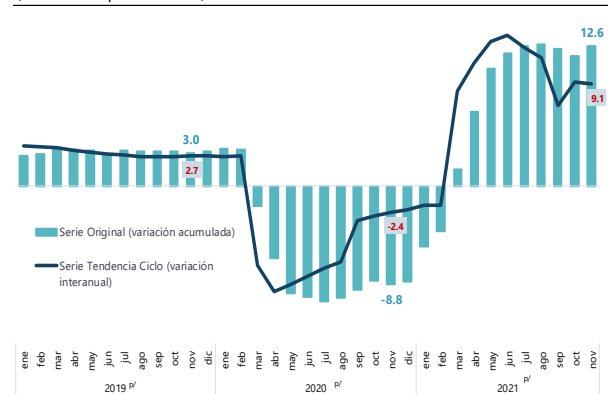


Fuente: Secretaría Ejecutiva del Consejo Monetario Centroamericano (SECMCA) y Banco Central de Honduras (BCH).

^{P/} Preliminar

Honduras: Índice Mensual de Actividad Económica (IMAE)

(Variaciones porcentuales)



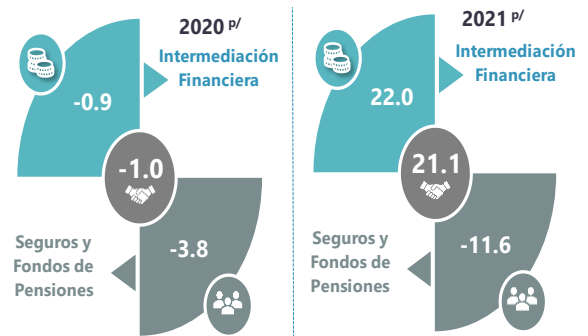
Fuente: Departamento de Estadísticas Macroeconómicas, BCH.

^{P/} Preliminar

DESEMPEÑO DEL IMAE POR ACTIVIDAD ECONÓMICA^{1/}

Intermediación Financiera, Seguros y Fondos de Pensiones; se recuperó en 21.1% a noviembre de 2021 (-1.0% en similar lapso de 2020), explicado principalmente por el comportamiento de la intermediación financiera (22.0%), derivado de la combinación de un aumento de los ingresos por intereses sobre la cartera crediticia y disminución de los intereses pagados sobre los depósitos captados del público, ante la contracción de la tasa de interés pasiva, generando un mayor margen financiero. Asimismo, se registró incremento de los ingresos por comisiones, especialmente por los servicios asociados con las tarjetas de crédito y débito, desembolsos de préstamos, giros y transferencias.

Honduras: IMAE de Intermediación Financiera, Seguros y Fondos de Pensiones
(Variación porcentual a noviembre de cada año)



Fuente: Departamento de Estadísticas Macroeconómicas, BCH.
P/ Preliminar

En tanto, la actividad de seguros y fondos de pensiones reporta una reducción de 11.6%, dada la caída en el valor agregado -en términos reales- de los institutos de previsión, por mayores beneficios pagados a sus afiliados, aunado a la disminución en los ingresos provenientes de las inversiones ante menores tasas de interés pasivas del sistema financiero. De igual forma, las compañías aseguradoras denotaron caída de manera acumulada, producto de las indemnizaciones pagadas durante el 2021 que fueron superiores a las de 2020; no obstante, de forma interanual se observó un alza atribuida a los ingresos obtenidos por concepto de primas que se situaron por encima de los egresos por siniestros.

Industria Manufacturera reflejó a noviembre de 2021 variación positiva de 22.2% (-16.1% a noviembre 2020), impulsada por el crecimiento de 40.6% en la Fabricación de Productos Textiles y Prendas de Vestir, y 65.1% en la Fabricación de Maquinaria y Equipo, que en conjunto contribuyeron 72.8% del total de la actividad industrial; en respuesta al aumento de la demanda externa, principalmente de los Estados Unidos de América, Nicaragua, El Salvador y México. Por su parte, de forma interanual la manufactura se ubicó en 44.5%, luego de la disminución de 27.9% observada un año atrás, en particular por las afectaciones de las tormentas tropicales ocurridas en 2020 (producción textil y prendas de vestir -46.4% y arneses -15.1%).

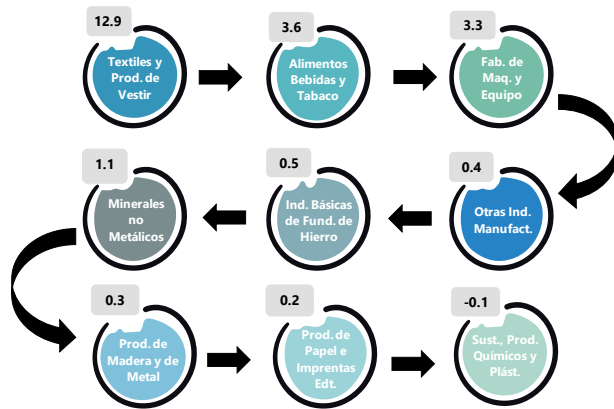
Por su parte, la industria de Alimentos, Bebidas y Tabaco mostró alza de 7.4% (caída de 4.4% en 2020), que se explica por la producción de bebidas alcohólicas y no alcohólicas, beneficiado de café, concentrado para animales, carne de pollo y res, embutidos, y productos de tabaco; por la creciente demanda a nivel nacional como parte de la reactivación económica del país. En tanto, el comportamiento acumulado de esta actividad, fue atenuado por la contracción en la elaboración de azúcar y aceites y grasas, en línea con los bajos rendimientos agrícolas, no obstante, interanualmente

^{1/} Las tasas de variación explicadas en este documento corresponden a la variación de la serie original acumulada de enero a noviembre de cada año.

estas actividades muestran recuperación -aunque en el caso de la industria aceitera aún no se alcanzan los niveles pre pandemia-.

Las actividades de Minerales no Metálicos e Industria Básica de Fundición de Hierro, denotaron variaciones positivas de 29.0% y 35.9%, respectivamente; explicadas por la recuperación de la demanda de cemento, hormigón y varilla de hierro, por parte de la industria de la construcción. De igual manera, la fabricación de productos de Papel e Imprentas Editoras fue superior en 12.0%, atribuido al incremento en la demanda de envases y cajas de cartón de algunas actividades agrícolas. Cabe mencionar que, de manera interanual, esta actividad presentó un crecimiento de 93.2%, derivado del alza en la fabricación e impresión de papel, utilizado para el proceso de elecciones generales realizado en noviembre 2021.

Honduras: Contribución a la Variación porcentual de la Industria Manufacturera (IMAE a noviembre de 2021, serie original)^{iv}



Fuente: Departamento de Estadísticas Macroeconómicas, BCH.

Nota: La gráfica está ordenada de mayor a menor de acuerdo a su participación.

^{iv} Preliminar

Por el contrario, la Elaboración de Sustancias, Productos Químicos y Plásticos presentó a noviembre una caída de 1.5%, por la reducción en la producción de jabones y detergentes, dado el auge en las importaciones de estos bienes; no obstante, esta actividad fue compensada -en parte- por el aumento en la fabricación de productos farmacéuticos para suplir el consumo interno.

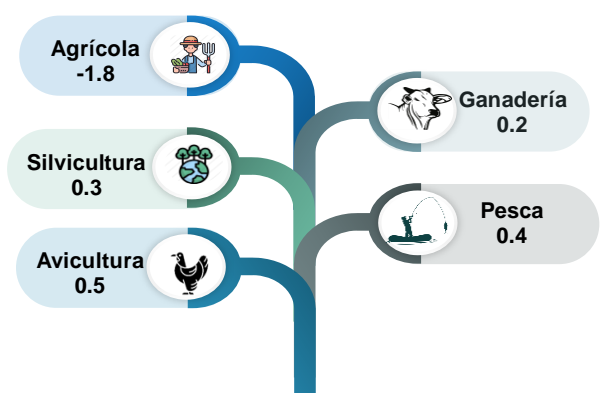
Comercio -en términos de volumen- a noviembre de 2021 creció 17.5% (-13.0% en el mismo período de 2020) y de forma interanual subió 22.0%, resultado de la comercialización de alimentos y bebidas; equipo de transporte; prendas de vestir; productos refinados del petróleo; aparatos de uso doméstico; productos farmacéuticos y aparatos de radio, televisión y comunicaciones. En el mismo sentido y de forma conjunta, la actividad de **Hoteles y Restaurantes varió 65.4% (-48.8% a noviembre de 2020)**, asociado a las ventas de comidas y bebidas, particularmente bajo la modalidad de servicio a domicilio y pedidos para llevar, mediante la utilización de las plataformas en línea. Por su parte, la mayor afluencia de turistas (nacionales e internacionales) en los diversos destinos turísticos del país explica el comportamiento en el servicio de alojamiento, como consecuencia del avance de la vacunación y de la aplicación de medidas de bioseguridad en dichos establecimientos, aunado a las diferentes ofertas promocionales de los hoteles. De igual manera, interanualmente se reporta crecimiento de 65.3%.

Asimismo, la Construcción Privada resultó en 18.1% (-24.8% a noviembre de 2020), vinculado al incremento en la realización de edificaciones residenciales impulsadas -en parte- por los programas gubernamentales de financiamiento que contemplan tasas de interés y plazos preferenciales; en tanto, se observó reactivación de construcciones comerciales, después que estuvieron paralizadas en 2020. **Otros Servicios, éstos crecieron 2.4% (caída de 13.4% en 2020)**, por la mejora en la recaudación de impuestos, en línea con el desempeño de la actividad económica, y con el aumento en los servicios empresariales y comunitarios.

Servicios de Correo y Telecomunicaciones, presentaron alza de 1.8% (4.0% en 2020), por la demanda continua de los servicios de telefonía móvil, como por los servicios de internet y cable del sector residencial y corporativo. El **Transporte y Almacenamiento presentó una variación positiva de 4.6% (-17.1% en igual lapso de 2020),** explicado por el mayor dinamismo del servicio de transporte de carga terrestre y acuático, dada el alza en la movilización de los bienes, tanto del comercio exterior como para suplir la demanda nacional. Asimismo, se observó incremento del transporte terrestre urbano e interurbano. En contraste, el almacenamiento continúa presentando caída por menores ingresos de almacenaje de bienes agrícolas e industriales.

Las actividades de **Agricultura, Ganadería, Silvicultura y Pesca presentaron -en conjunto- contracción de 0.4% entre enero a noviembre de 2021 (caída de 4.4% en igual período de 2020), de manera interanual crecimiento de 10.3%;** resultado que se asocia a la disminución en la producción Agrícola en 2.6% (contribución de -1.8% a la variación de la rama de actividad), principalmente, en los cultivos de banano, palma africana, melones y sandía y caña de azúcar; no obstante, en noviembre del año en análisis, se observó una recuperación en la producción de los cultivos de caña de azúcar y palma africana -este último aún por debajo de los niveles pre pandemia- después que un año atrás se reportaran pérdidas derivadas por las tormentas tropicales. En tanto, la producción de los cultivos de tubérculos y hortalizas, fue superior a lo reportado en el mismo período del año anterior, para cubrir el consumo nacional, y en el caso de los cultivos de piña y café, por mayor demanda externa.

Honduras: Contribución a la Variación porcentual de Agricultura, Ganadería, Silvicultura y Pesca
(IMAE a noviembre de 2021, serie original)



Fuente: Departamento de Estadísticas Macroeconómicas, BCH.
P/ Preliminar

En el caso de la Pesca, ésta aumentó 5.2%, por el dinamismo en el cultivo de camarón, favorecido por las lluvias reportadas en la zona sur, permitiendo niveles de salinidad óptimos en el agua para el crecimiento de la larva. Asimismo, se observó incremento en la cría de peces, ante el alza en la demanda externa de tilapia. Por su parte, la Avicultura creció 8.3%, básicamente en la actividad de cría de aves, en respuesta al consumo de los hogares y la industria de alimentos.



A N E X O S

Anexo 1
ÍNDICE MENSUAL DE ACTIVIDAD ECONÓMICA^{1/} SERIE ORIGINAL
De enero a noviembre de cada año
Base 2000 = 100

Actividades Económicas	2019 ^{P/}	2020 ^{P/}	2021 ^{P/}	Variaciones	
				20/19	21/20
Agricultura, Ganadería, Silvicultura y Pesca	197.9	189.2	188.4	-4.4	-0.4
Agrícola	205.1	192.8	187.8	-6.0	-2.6
Silvicultura	97.2	88.0	97.7	-9.4	11.0
Ganadería	157.6	160.7	162.6	2.0	1.2
Avicultura	248.2	231.6	250.7	-6.7	8.3
Pesca	276.8	286.1	300.9	3.3	5.2
Minas y Canteras	169.4	137.1	163.2	-19.1	19.0
Minas	96.2	99.7	121.3	3.6	21.7
Canteras	209.3	157.5	186.0	-24.8	18.1
Industria Manufacturera	196.3	164.7	201.3	-16.1	22.2
Alimentos, Bebidas y Tabaco	205.2	196.2	210.6	-4.4	7.4
Textiles y Productos de Vestir	223.5	156.5	220.0	-30.0	40.6
Producción de Madera	62.5	49.4	63.0	-21.0	27.5
Productos de Papel e Imprentas Editoras	100.2	69.1	77.5	-31.0	12.0
Sustancias, Productos Químicos y Plásticos	163.3	150.3	148.0	-7.9	-1.5
Minerales no Metálicos	128.2	115.2	148.7	-10.1	29.0
Industria Básica de Fundición de Hierro	426.7	344.7	468.5	-19.2	35.9
Fabricación de Productos Elaborados de Metal	75.0	59.3	65.7	-20.9	10.7
Fabricación de Maquinaria y Equipo	231.4	196.0	323.7	-15.3	65.1
Otras Industrias Manufactureras	168.3	126.0	223.7	-25.1	77.5
Electricidad y Agua	219.4	208.8	230.5	-4.8	10.4
Electricidad	231.9	220.4	244.7	-5.0	11.0
Agua	111.7	109.0	108.6	-2.4	-0.4
Construcción Privada	209.3	157.5	186.0	-24.8	18.1
Comercio	235.8	205.3	241.2	-13.0	17.5
Hoteles y Restaurantes	168.5	86.2	142.6	-48.8	65.4
Hoteles	146.5	51.7	74.1	-64.7	43.4
Restaurantes	177.1	99.8	169.7	-43.6	69.9
Transporte y Almacenamiento	252.5	209.3	218.9	-17.1	4.6
Transporte por Vía Terrestre	238.2	186.2	203.4	-21.8	9.2
Transporte por Vía Acuática	266.5	270.9	291.9	1.7	7.8
Almacenamiento	295.9	262.8	241.4	-11.2	-8.1
Correo y Telecomunicaciones	801.8	833.7	849.0	4.0	1.8
Intermediación Financiera, Seguros y Fondos de Pensiones	1,057.7	1,047.3	1,268.2	-1.0	21.1
Intermediación Financiera	1,232.8	1,221.7	1,490.0	-0.9	22.0
Seguros y Fondos de Pensiones	170.9	164.4	145.3	-3.8	-11.6
Otros Servicios^{2/}	101.4	87.8	89.9	-13.4	2.4
IMAE	241.3	220.0	247.7	-8.8	12.6

^{1/} Datos sujetos a revisión por cambios en datos fuentes (empresas), por sustitución de datos estimados y por la armonización y extrapolación de algunos indicadores con los volúmenes del Cuadro Oferta Utilización disponible a 2018.

^{2/} Incluye Actividades Inmobiliarias y Empresariales, Administración Pública y Defensa, Enseñanza Pública, Servicios de Salud, Actividades de Servicios Comunitarios, Servicios de Intermediación Financiera Medidos Indirectamente e Impuestos Netos de Subvenciones sobre la Producción y las Importaciones.

^{P/} Preliminar

Anexo 2
ÍNDICE MENSUAL DE ACTIVIDAD ECONÓMICA^{1/} SERIE ORIGINAL
Noviembre de cada año
Base 2000 = 100

Actividades Económicas	2019 ^{P/}	2020 ^{P/}	2021 ^{P/}	Variaciones	
				20/19	21/20
Agricultura, Ganadería, Silvicultura y Pesca	230.0	198.7	219.1	-13.6	10.3
Agrícola	240.6	196.6	223.8	-18.3	13.8
Silvicultura	98.3	84.3	95.6	-14.3	13.4
Ganadería	161.4	163.7	165.9	1.4	1.3
Avicultura	267.6	237.1	270.0	-11.4	13.9
Pesca	391.6	403.5	390.4	3.0	-3.3
Minas y Canteras	177.0	118.9	168.0	-32.8	41.3
Minas	108.9	98.7	126.9	-9.4	28.5
Canteras	214.1	129.9	190.4	-39.3	46.5
Industria Manufacturera	185.8	134.1	193.7	-27.9	44.5
Alimentos, Bebidas y Tabaco	187.5	166.8	193.7	-11.0	16.1
Textiles y Productos de Vestir	219.8	117.7	222.2	-46.4	88.7
Producción de Madera	36.3	26.3	37.3	-27.5	41.7
Productos de Papel e Imprentas Editoras	76.2	35.6	68.8	-53.3	93.2
Sustancias, Productos Químicos y Plásticos	167.2	98.8	160.3	-40.9	62.2
Minerales no Metálicos	132.0	117.0	126.6	-11.4	8.3
Industria Básica de Fundición de Hierro	342.0	225.0	606.3	-34.2	169.4
Fabricación de Productos Elaborados de Metal	63.3	39.2	66.5	-38.2	69.9
Fabricación de Maquinaria y Equipo	235.0	199.4	302.6	-15.1	51.8
Otras Industrias Manufactureras	146.4	139.0	275.7	-5.1	98.4
Electricidad y Agua	200.5	178.9	208.1	-10.7	16.3
Electricidad	211.3	187.7	219.7	-11.2	17.1
Agua	107.7	103.9	108.5	-3.5	4.5
Construcción Privada	214.1	129.9	190.4	-39.3	46.5
Comercio	255.5	218.3	266.3	-14.6	22.0
Hoteles y Restaurantes	169.7	100.5	166.1	-40.8	65.3
Hoteles	140.2	35.5	91.4	-74.7	157.8
Restaurantes	181.3	126.2	195.6	-30.4	55.0
Transporte y Almacenamiento	231.5	180.5	216.0	-22.0	19.7
Transporte por Vía Terrestre	217.4	173.9	217.8	-20.0	25.3
Transporte por Vía Acuática	206.2	228.4	310.7	10.7	36.0
Almacenamiento	290.5	182.9	169.8	-37.0	-7.1
Correo y Telecomunicaciones	803.5	832.1	864.1	3.6	3.8
Intermediación Financiera, Seguros y Fondos de Pensiones	1,093.1	1,063.8	1,500.2	-2.7	41.0
Intermediación Financiera	1,278.2	1,247.2	1,766.6	-2.4	41.7
Seguros y Fondos de Pensiones	155.8	135.0	150.7	-13.4	11.6
Otros Servicios^{2/}	112.5	102.2	90.2	-9.1	-11.8
IMAE	250.3	219.0	265.8	-12.5	21.4

^{1/} Datos sujetos a revisión por cambios en datos fuentes (empresas), por sustitución de datos estimados y por la armonización y extrapolación de algunos indicadores con los volúmenes del Cuadro Oferta Utilización disponible a 2018.

^{2/} Incluye Actividades Inmobiliarias y Empresariales, Administración Pública y Defensa, Enseñanza Pública, Servicios de Salud, Actividades de Servicios Comunitarios, Servicios de Intermediación Financiera Medidos Indirectamente e Impuestos Netos de Subvenciones sobre la Producción y las Importaciones.

^{P/} Preliminar

Anexo 3
SERIE ORIGINAL Y TENDENCIA CICLO DEL ÍNDICE MENSUAL DE ACTIVIDAD ECONÓMICA ^{1/}
Base 2000=100

Período	Serie Original			Serie Tendencia Ciclo (TC) ^{2/}		
	Índice	Variación		Índice	Variación	
		Acumulada	Interanual		Interanual	Aceleración ^{3/}
2019^{p/}						
ene	235.3	2.8	2.8	239.7	3.6	-0.1
feb	235.1	2.9	3.1	240.2	3.5	-0.1
mar	246.4	3.3	3.9	240.7	3.4	-0.1
abr	234.8	3.3	3.4	241.4	3.2	-0.2
may	241.5	3.2	2.8	242.1	3.1	-0.1
jun	235.5	2.8	0.6	242.8	2.9	-0.2
jul	238.0	3.2	5.8	243.4	2.8	-0.1
ago	244.7	3.1	2.5	244.0	2.6	-0.2
sep	239.7	3.1	3.1	244.6	2.6	0.0
oct	252.7	3.1	3.2	245.1	2.7	0.1
nov	250.3	3.0	2.1	245.5	2.7	0.0
dic	273.8	3.1	4.3	245.8	2.7	0.0
2020^{p/}						
ene	243.1	3.3	3.3	246.1	2.7	0.0
feb	242.6	3.3	3.2	246.6	2.7	0.0
mar	218.1	-1.8	-11.5	223.7	-7.1	-9.8
abr	186.1	-6.5	-20.7	218.7	-9.4	-2.3
may	188.4	-9.6	-22.0	220.9	-8.8	0.6
jun	208.2	-9.9	-11.6	223.3	-8.0	0.8
jul	208.8	-10.3	-12.3	225.7	-7.3	0.7
ago	225.7	-9.9	-7.7	227.6	-6.7	0.6
sep	230.4	-9.3	-3.9	237.1	-3.0	3.7
oct	249.7	-8.4	-1.2	238.5	-2.7	0.3
nov	219.0	-8.8	-12.5	239.7	-2.4	0.3
dic	257.9	-8.5	-5.8	240.7	-2.1	0.3
2021^{p/}						
ene	230.1	-5.4	-5.4	241.9	-1.7	0.4
feb	236.2	-4.0	-2.7	242.5	-1.7	0.0
mar	248.2	1.5	13.8	242.8	8.5	10.2
abr	234.6	6.6	26.0	242.7	11.0	2.5
may	242.6	10.5	28.7	249.5	12.9	1.9
jun	248.3	11.9	19.2	253.5	13.5	0.6
jul	242.7	12.5	16.2	253.5	12.3	-1.2
ago	257.0	12.7	13.9	253.8	11.5	-0.8
sep	251.3	12.3	9.1	254.3	7.3	-4.2
oct	267.4	11.7	7.1	260.9	9.4	2.1
nov	265.8	12.6	21.4	261.6	9.1	-0.3

^{1/} Datos sujetos a revisión por cambios en datos fuentes (empresas), por sustitución de datos estimados y por la armonización y extrapolación de algunos indicadores con los volúmenes del Cuadro Oferta Utilización disponible a 2018.

^{2/} Cálculos realizados utilizando el software X-13 Arima-Seats de la Oficina de Censos de los Estados Unidos de América, disponible en www.census.gov; este componente subyacente permite observar el movimiento de largo plazo de la serie, excluyendo del mismo el efecto estacional e irregular. El resultado de esta serie se obtiene a partir del cálculo individual de cada actividad económica, las cuales se agregan de acuerdo a la estructura de ponderaciones a nivel de grandes ramas de actividad económicas.

^{3/} Diferencia absoluta entre la tasa de variación interanual de la tendencia ciclo, con la correspondiente al mes anterior.

^{r/} Revisado

^{p/} Preliminar

Anexo 4
ÍNDICE MENSUAL DE ACTIVIDAD ECONÓMICA ^{1/}

Serie Original
Base 2000=100

Actividades Económicas												
Período	Agricultura, Ganadería, Silvicultura y Pesca	Minas y Canteras	Industria Manufactu- rera	Electricidad y Agua	Construcción Privada	Comercio	Hoteles y Restaurantes	Transporte y Almacena- miento	Correo y Telecomunica- ciones	Inter. Financiera, Seguros y Fondos de Pensiones	Otros Servicios ^{2/}	IMAE
2019^{P/}												
ene	232.6	159.6	184.9	210.3	207.7	211.1	144.5	246.9	790.0	951.1	105.6	235.3
feb	231.7	155.3	194.2	206.8	205.0	215.8	155.5	250.6	730.7	1,023.5	92.0	235.1
mar	234.7	173.7	215.1	230.2	222.0	236.0	175.4	257.2	778.2	1,043.4	88.8	246.4
abr	192.3	177.6	186.4	222.6	217.8	222.3	169.3	264.3	772.2	1,067.9	94.2	234.8
may	168.1	173.2	219.3	234.3	216.7	238.7	166.5	265.8	810.9	1,052.2	95.4	241.5
jun	159.8	177.9	189.9	223.1	226.6	246.9	175.8	247.1	818.8	1,050.8	96.8	235.5
jul	132.4	164.4	205.3	227.2	201.2	251.8	177.7	254.3	847.5	1,054.3	103.7	238.0
ago	173.4	177.4	201.0	224.8	206.3	243.7	180.3	262.5	842.4	1,086.6	105.6	244.7
sep	188.5	165.8	193.9	218.1	195.3	233.4	166.1	227.7	800.7	1,134.9	96.3	239.7
oct	233.8	161.6	183.4	215.2	190.0	239.0	172.5	269.7	824.3	1,076.6	124.3	252.7
nov	230.0	177.0	185.8	200.5	214.1	255.5	169.7	231.5	803.5	1,093.1	112.5	250.3
dic	231.2	173.6	188.4	197.7	215.8	328.6	199.4	263.6	889.2	1,394.4	91.3	273.8
2020^{P/}												
ene	225.6	178.7	195.8	217.5	219.7	216.8	155.8	262.7	822.2	1,032.6	102.2	243.1
feb	222.2	172.5	203.7	211.7	213.6	222.5	168.1	253.8	776.4	1,109.9	88.9	242.6
mar	217.0	131.1	159.3	209.8	156.9	199.3	96.6	220.5	807.6	1,031.8	77.8	218.1
abr	174.4	98.0	109.1	204.7	98.3	164.0	25.9	179.3	786.9	1,029.1	64.5	186.1
may	154.3	100.4	118.3	207.6	113.1	184.6	32.0	180.0	847.8	981.2	64.2	188.4
jun	164.0	137.6	144.5	204.1	151.6	202.7	50.4	188.1	857.0	1,074.5	75.3	208.2
jul	128.0	132.8	172.5	215.9	157.9	196.6	53.8	184.1	871.2	1,024.3	82.8	208.8
ago	169.3	147.5	184.6	213.8	169.7	210.4	65.6	209.6	876.2	1,030.3	97.3	225.7
sep	191.4	145.0	188.9	213.8	163.7	212.5	80.6	212.8	843.8	1,097.0	90.7	230.4
oct	236.3	145.2	201.1	218.4	157.8	230.3	119.1	231.1	849.2	1,046.3	119.5	249.7
nov	198.7	118.9	134.1	178.9	129.9	218.3	100.5	180.5	832.1	1,063.8	102.2	219.0
dic	187.6	139.0	177.9	195.5	160.0	308.6	138.9	213.6	924.7	1,431.1	84.3	257.9
2021^{P/}												
ene	195.7	157.2	179.4	217.7	182.3	212.1	111.4	198.1	840.1	1,034.0	101.4	230.1
feb	210.6	183.6	196.2	205.3	216.1	214.2	116.6	213.9	791.7	1,115.9	88.5	236.2
mar	218.2	160.1	226.1	236.7	185.1	248.0	127.3	230.4	842.6	1,077.4	88.4	248.2
abr	178.8	195.7	192.9	231.8	223.4	226.4	125.7	216.3	799.6	1,175.0	80.9	234.6
may	160.4	170.9	213.9	252.9	192.8	240.5	139.2	230.2	861.8	1,240.1	76.8	242.6
jun	160.0	154.1	201.0	237.5	174.4	256.5	151.1	226.9	867.8	1,317.9	88.5	248.3
jul	126.8	152.0	206.3	241.4	181.1	245.5	157.3	225.5	882.4	1,281.2	89.6	242.7
ago	173.7	152.9	208.7	235.4	170.9	243.8	158.7	218.6	885.8	1,375.4	100.2	257.0
sep	191.4	150.1	197.8	233.3	166.5	242.0	152.5	217.7	846.3	1,397.1	84.0	251.3
oct	237.5	150.2	198.0	234.8	163.0	257.4	163.1	214.6	856.7	1,436.6	100.7	267.4
nov	219.1	168.0	193.7	208.1	190.4	266.3	166.1	216.0	864.1	1,500.2	90.2	265.8

^{1/} Datos sujetos a revisión por cambios en datos fuentes (empresas), por sustitución de datos estimados y por la armonización y extrapolación de algunos indicadores con los volúmenes del Cuadro Oferta Utilización disponible a 2018.

^{2/} Incluye Actividades Inmobiliarias y Empresariales, Administración Pública y Defensa, Enseñanza Pública, Servicios de Salud, Actividades de Servicios Comunitarios, Servicios de Intermediación Financiera Medidos Indirectamente e Impuestos Netos de Subvenciones sobre la Producción y las Importaciones.

[/] Revisado

^{P/} Preliminar

Anexo 5
ÍNDICE MENSUAL DE ACTIVIDAD ECONÓMICA ^{1/}
 Serie Original Variación Acumulada^{2/}
 Base 2000=100

Período	Actividades Económicas											IMAE
	Agricultura, Ganadería, Silvicultura y Pesca	Minas y Canteras	Industria Manufacturera	Electricidad y Agua	Construcción Privada	Comercio	Hoteles y Restaurantes	Transporte y Almacenamiento	Correo y Telecomunicaciones	Inter. Financiera, Seguros y Fondos de Pensiones	Otros Servicios ^{3/}	
2019^{P/}												
ene	3.1	-3.4	-2.6	4.8	5.1	3.6	6.3	0.2	4.0	7.4	0.7	2.8
feb	2.0	-2.4	-1.3	6.2	5.0	3.6	8.0	1.8	4.0	9.3	-2.6	2.9
mar	2.2	-0.7	0.5	7.2	5.2	3.2	6.7	2.6	3.8	10.2	-4.1	3.3
abr	2.2	-0.3	0.5	7.7	5.1	3.0	6.8	3.8	3.8	10.1	-4.3	3.3
may	1.0	0.5	0.8	7.1	5.1	3.0	6.3	3.5	3.9	10.1	-4.1	3.2
jun	0.0	1.1	0.4	7.0	5.2	2.3	5.6	2.4	3.2	10.1	-4.1	2.8
jul	0.2	2.0	1.1	6.6	5.3	3.0	5.5	3.2	3.3	10.3	-3.4	3.2
ago	-0.4	3.3	1.1	7.0	5.5	2.8	6.0	3.4	3.4	10.3	-3.7	3.1
sep	-0.6	4.2	1.5	7.3	5.5	2.8	6.0	2.2	3.2	10.3	-3.8	3.1
oct	-1.0	4.8	1.6	7.3	5.6	2.6	5.9	3.2	3.0	10.3	-3.2	3.1
nov	-1.3	5.6	1.7	6.7	5.7	2.7	5.9	2.2	3.0	10.3	-3.3	3.0
dic	-1.0	5.8	1.9	6.4	5.9	2.8	5.6	2.4	3.1	10.5	-3.8	3.1
2020^{P/}												
ene	-3.0	12.0	5.9	3.4	5.7	2.7	7.8	6.4	4.1	8.6	-3.2	3.3
feb	-3.5	11.5	5.4	2.9	5.0	2.9	8.0	3.8	5.1	8.5	-3.2	3.3
mar	-4.9	-1.3	-6.0	-1.3	-7.0	-3.7	-11.5	-2.3	4.7	5.2	-6.1	-1.8
abr	-5.8	-12.9	-14.4	-3.0	-19.3	-9.3	-30.8	-10.1	4.0	2.9	-12.4	-6.5
may	-6.2	-18.9	-21.4	-4.8	-25.0	-12.2	-41.0	-14.7	4.1	0.9	-16.4	-9.6
jun	-5.1	-19.6	-21.8	-5.4	-26.4	-13.2	-46.4	-16.2	4.2	1.1	-17.4	-9.9
jul	-4.9	-19.5	-20.9	-5.3	-25.8	-14.5	-50.0	-17.8	4.0	0.6	-17.8	-10.3
ago	-4.6	-19.2	-19.3	-5.3	-24.8	-14.4	-51.8	-18.1	4.0	-0.2	-16.5	-9.9
sep	-3.9	-18.4	-17.5	-4.9	-23.9	-13.8	-51.8	-16.9	4.1	-0.6	-15.3	-9.3
oct	-3.3	-17.6	-15.0	-4.3	-23.3	-12.8	-49.6	-16.6	4.0	-0.8	-13.9	-8.4
nov	-4.4	-19.1	-16.1	-4.8	-24.8	-13.0	-48.8	-17.1	4.0	-1.0	-13.4	-8.8
dic	-5.8	-19.2	-15.2	-4.6	-24.9	-12.2	-47.0	-17.3	4.0	-0.6	-13.0	-8.5
2021^{P/}												
ene	-13.2	-12.0	-8.4	0.1	-17.0	-2.1	-28.5	-24.6	2.2	0.1	-0.8	-5.4
feb	-9.3	-3.0	-6.0	-1.4	-8.1	-2.9	-29.6	-20.2	2.1	0.3	-0.7	-4.0
mar	-6.1	3.9	7.7	3.2	-1.1	5.6	-15.5	-12.8	2.8	1.7	3.5	1.5
abr	-4.3	20.1	19.0	5.7	17.2	12.2	7.7	-6.3	2.5	4.7	7.7	6.6
may	-3.0	27.4	28.3	8.9	24.7	15.6	29.6	-0.7	2.3	8.8	9.6	10.5
jun	-2.9	24.8	30.0	10.1	23.2	17.5	45.8	2.4	2.2	11.2	10.9	11.9
jul	-2.7	23.4	28.3	10.3	22.0	18.5	59.4	5.0	2.0	13.2	10.5	12.5
ago	-2.1	20.8	26.2	10.3	19.2	18.2	67.7	4.9	1.9	15.7	9.4	12.7
sep	-1.9	18.7	23.4	10.2	17.2	17.7	70.1	4.6	1.7	17.0	7.3	12.3
oct	-1.6	17.1	20.4	9.9	15.8	17.0	65.4	3.3	1.6	19.1	4.1	11.7
nov	-0.4	19.0	22.2	10.4	18.1	17.5	65.4	4.6	1.8	21.1	2.4	12.6

^{1/} Datos sujetos a revisión por cambios en datos fuentes (empresas), por sustitución de datos estimados y por la armonización y extrapolación de algunos indicadores con los volúmenes del Cuadro Oferta Utilización disponible a 2018.

^{2/} Tasas de variación del índice acumulado del período en referencia respecto al mismo del año anterior.

^{3/} Incluye Actividades Inmobiliarias y Empresariales, Administración Pública y Defensa, Enseñanza Pública, Servicios de Salud, Actividades de Servicios Comunitarios, Servicios de Intermediación Financiera Medidos Indirectamente e Impuestos Netos de Subvenciones sobre la Producción y las Importaciones.

^{1/} Revisado

^{P/} Preliminar

Anexo 6
ÍNDICE MENSUAL DE ACTIVIDAD ECONÓMICA ^{1/}
Serie Original Variación Interanual ^{2/}
Base 2000=100

Período	Actividades Económicas										IMAE	
	Agricultura, Ganadería, Silvicultura y Pesca	Minas y Canteras	Industria Manufacturera	Electricidad y Agua	Construcción Privada	Comercio	Hoteles y Restaurantes	Transporte y Almacena- miento	Correo y Telecomunica- ciones	Inter. Financiera, Seguros y Fondos de Pensiones		Otros Servicios ^{3/}
2019^{P/}												
ene	3.1	-3.4	-2.6	4.8	5.1	3.6	6.3	0.2	4.0	7.4	0.7	2.8
feb	0.8	-1.2	0.0	7.7	4.9	3.6	9.6	3.5	4.0	11.2	-6.1	3.1
mar	2.7	2.5	3.9	9.1	5.5	2.5	4.5	4.2	3.4	11.9	-7.2	3.9
abr	2.2	0.9	0.6	8.9	5.0	2.4	7.0	7.3	3.9	9.9	-4.9	3.4
may	-5.1	3.6	2.0	5.2	5.2	3.0	4.6	2.4	4.4	10.0	-3.2	2.8
jun	-5.9	4.0	-2.0	6.7	5.4	-1.0	2.6	-3.1	0.1	9.9	-4.2	0.6
jul	1.6	7.9	5.3	4.3	6.2	6.9	4.5	8.4	3.9	11.3	0.8	5.8
ago	-4.2	12.5	0.9	9.2	6.8	1.5	9.7	5.0	3.5	10.7	-5.8	2.5
sep	-2.4	12.7	5.3	10.2	5.9	2.7	6.0	-7.7	1.5	10.6	-4.3	3.1
oct	-4.3	10.6	2.4	7.4	6.2	1.2	5.4	12.2	2.1	10.2	0.9	3.2
nov	-3.5	14.6	3.1	0.8	6.2	4.1	5.5	-7.9	2.2	9.6	-4.4	2.1
dic	2.6	7.6	3.9	2.0	9.0	3.0	2.5	5.0	4.7	12.3	-9.0	4.3
2020^{P/}												
ene	-3.0	12.0	5.9	3.4	5.7	2.7	7.8	6.4	4.1	8.6	-3.2	3.3
feb	-4.1	11.1	4.8	2.4	4.2	3.1	8.1	1.3	6.3	8.4	-3.3	3.2
mar	-7.6	-24.5	-25.9	-8.9	-29.3	-15.5	-44.9	-14.3	3.8	-1.1	-12.4	-11.5
abr	-9.3	-44.8	-41.4	-8.0	-54.9	-26.2	-84.7	-32.2	1.9	-3.6	-31.5	-20.7
may	-8.2	-42.0	-46.1	-11.4	-47.8	-22.7	-80.8	-32.3	4.5	-6.7	-32.7	-22.0
jun	2.6	-22.6	-23.9	-8.5	-33.1	-17.9	-71.3	-23.9	4.7	2.2	-22.2	-11.6
jul	-3.3	-19.2	-16.0	-5.0	-21.5	-21.9	-69.7	-27.6	2.8	-2.8	-20.2	-12.3
ago	-2.4	-16.9	-8.2	-4.9	-17.8	-13.7	-63.6	-20.2	4.0	-5.2	-7.8	-7.7
sep	1.5	-12.5	-2.6	-2.0	-16.1	-8.9	-51.5	-6.5	5.4	-3.3	-5.8	-3.9
oct	1.1	-10.1	9.6	1.5	-16.9	-3.7	-31.0	-14.3	3.0	-2.8	-3.8	-1.2
nov	-13.6	-32.8	-27.9	-10.7	-39.3	-14.6	-40.8	-22.0	3.6	-2.7	-9.1	-12.5
dic	-18.9	-19.9	-5.6	-1.1	-25.8	-6.1	-30.3	-19.0	4.0	2.6	-7.7	-5.8
2021^{P/}												
ene	-13.2	-12.0	-8.4	0.1	-17.0	-2.1	-28.5	-24.6	2.2	0.1	-0.8	-5.4
feb	-5.2	6.4	-3.7	-3.0	1.2	-3.7	-30.6	-15.7	2.0	0.5	-0.4	-2.7
mar	0.5	22.1	41.9	12.8	18.0	24.4	31.7	4.5	4.3	4.4	13.6	13.8
abr	2.5	99.7	76.8	13.2	127.3	38.0	384.5	20.6	1.6	14.2	25.4	26.0
may	4.0	70.2	80.8	21.8	70.4	30.3	334.7	27.9	1.7	26.4	19.6	28.7
jun	-2.5	12.0	39.1	16.3	15.1	26.5	199.8	20.7	1.3	22.7	17.4	19.2
jul	-1.0	14.5	19.6	11.8	14.7	24.8	192.6	22.5	1.3	25.1	8.2	16.2
ago	2.6	3.7	13.1	10.1	0.7	15.9	142.0	4.3	1.1	33.5	3.0	13.9
sep	0.0	3.5	4.7	9.1	1.7	13.9	89.2	2.3	0.3	27.3	-7.4	9.1
oct	0.5	3.4	-1.5	7.5	3.3	11.8	36.9	-7.2	0.9	37.3	-15.8	7.1
nov	10.3	41.3	44.5	16.3	46.5	22.0	65.3	19.7	3.8	41.0	-11.8	21.4

^{1/} Datos sujetos a revisión por cambios en datos fuentes (empresas), por sustitución de datos estimados y por la armonización y extrapolación de algunos indicadores con los volúmenes del Cuadro Oferta Utilización disponible a 2018.

^{2/} Tasas de variación del índice en el mes respecto al mismo mes del año anterior.

^{3/} Incluye Actividades Inmobiliarias y Empresariales, Administración Pública y Defensa, Enseñanza Pública, Servicios de Salud, Actividades de Servicios Comunitarios, Servicios de Intermediación Financiera Medidos Indirectamente e Impuestos Netos de Subvenciones sobre la Producción y las Importaciones.

^{4/} Revisado

^{P/} Preliminar

Anexo 7
CONTRIBUCIÓN A LA VARIACIÓN DEL ÍNDICE MENSUAL DE ACTIVIDAD ECONÓMICA SERIE ORIGINAL ^{1/}
De enero a noviembre de cada año
Base 2000=100

Actividades Económicas	2019 ^{P/}	2020 ^{P/}	2021 ^{P/}	Variación Relativa		Contribución	
				20/19	21/20	20/19	21/20
Agricultura, Ganadería, Silvicultura y Pesca	197.9	189.2	188.4	-4.4	-0.4	-0.5	-0.1
Minas y Canteras	169.4	137.1	163.2	-19.1	19.0	-0.1	0.1
Industria Manufacturera	196.3	164.7	201.3	-16.1	22.2	-2.8	3.5
Electricidad y Agua	219.4	208.8	230.5	-4.8	10.4	-0.1	0.3
Construcción Privada	209.3	157.5	186.0	-24.8	18.1	-0.8	0.5
Comercio	235.8	205.3	241.2	-13.0	17.5	-1.6	2.0
Hoteles y Restaurantes	168.5	86.2	142.6	-48.8	65.4	-0.9	0.7
Transporte y Almacenamiento	252.5	209.3	218.9	-17.1	4.6	-0.7	0.2
Correo y Telecomunicaciones	801.8	833.7	849.0	4.0	1.8	0.5	0.3
Inter. Financiera, Seguros y Fondos de Pensiones	1,057.7	1,047.3	1,268.2	-1.0	21.1	-0.2	4.9
Otros Servicios ^{2/}	101.4	87.8	89.9	-13.4	2.4	-1.7	0.3
IMAE	241.3	220.0	247.7	-8.8	12.6	-8.8	12.6

Fuente: Departamento de Estadísticas Macroeconómicas, BCH.

^{1/} La suma de la contribución no es igual a la variación debido a las aproximaciones. Datos sujetos a revisión por cambios en datos fuentes (empresas), por sustitución de datos estimados y por la armonización y extrapolación de algunos indicadores con los volúmenes del Cuadro Oferta Utilización disponible a 2018.

^{2/} Otros Servicios: incluye Actividades Inmobiliarias y Empresariales, Admon. Pública y Defensa, Enseñanza Pública, Servicios de Salud, Act. de Servicios Comunitarios, Serv. de Intermediación Financiera Medidos Indirectamente e Impuestos Netos de Subvenciones sobre la Producción y las Importaciones.

^{P/} Preliminar