



ÍNDICE MENSUAL DE ACTIVIDAD ECONÓMICA (IMAE)

A SEPTIEMBRE DE 2023

NOTA ACLARATORIA

Las cifras presentadas son preliminares, sujetas a revisión por cambios en la información fuente (datos básicos) y sustitución de datos estimados debido al retraso en la entrega de los mismos, por lo que el proceso de revisión y compilación estadística se realizará con la frecuencia necesaria de acuerdo a la disponibilidad de los datos de las diferentes fuentes, a fin de continuar presentando la medición de las distintas variables con la mayor robustez, transparencia y confiabilidad. En este sentido, las series originales y de tendencia ciclo históricas y actualizadas en este informe pueden no coincidir con las publicadas en meses anteriores y posteriores.

Links relacionados

Sitio web: www.bch.hn

Correo electrónico: transparencia@bch.hn

Calendario de informes: [Consultar aquí](#)

Ubicación del informe y portal: [Consultar aquí](#)

Consulta de Metodología de cálculo: [Consultar aquí](#)

Síguenos dando clic en nuestras redes sociales



Notas y Fuentes de Información

^{P/} Cifras preliminares, sujetas a revisión.

Los totales por suma pueden no coincidir debido a las aproximaciones.

Fuentes de Información

- Empresas Públicas y Privadas
- Asociaciones de Productores
- Comercio Exterior de Bienes y Servicios
- Registros Administrativos

ADVERTENCIA

El Banco Central de Honduras, autoriza la reproducción total y parcial del texto, gráficos y cifras de esta publicación, siempre que se mencione la fuente. No obstante, esta Institución no asume responsabilidad legal alguna o de cualquier otra índole, por la manipulación, interpretación personal y uso de dicha información.

Derechos Reservados © 2023

RESUMEN EJECUTIVO ÍNDICE MENSUAL DE ACTIVIDAD ECONÓMICA (IMAE) A SEPTIEMBRE DE 2023

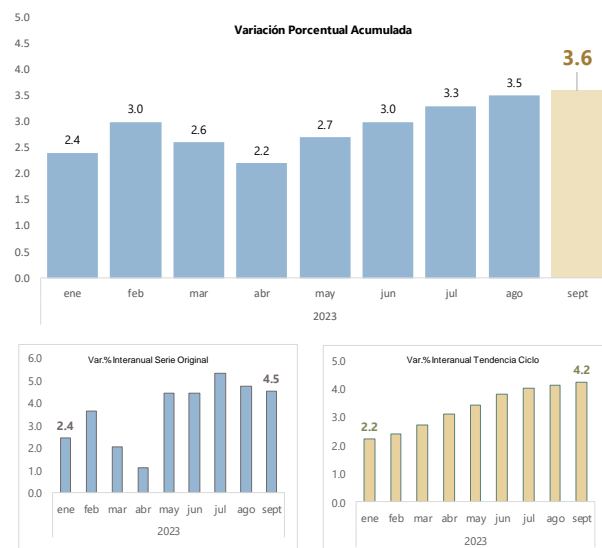
El indicador mensual de actividad económica registró a septiembre de 2023 un crecimiento acumulado de 3.6% y al compararlo con el mismo mes de 2022 -variación interanual- reflejó un incremento en la producción de 4.5%. Este comportamiento, fue resultado de la evolución favorable de las actividades económicas agrupadas como servicios y bienes alimenticios, las que, en conjunto han aportado para que el IMAE global registre tasas de crecimiento interanuales -desde mayo de 2023- por encima de 4.0%.

Dentro de las actividades, sobresale el buen desempeño y aporte positivo de la Intermediación Financiera; Correo y Telecomunicaciones; Agricultura, Ganadería, Silvicultura y Pesca; Comercio; Hoteles y Restaurantes; Transporte y Almacenamiento, y Construcción Privada; ante la mayor demanda interna; por el contrario, la reducción de la demanda externa se refleja en la disminución observada de la Industria Manufacturera, en particular la textil.

De igual manera, el dinamismo económico de la producción de forma interanual, fue impulsado por el resultado observado en Intermediación Financiera, Correo y Telecomunicaciones y Comercio; principalmente, en respuesta a la mayor demanda interna.

HONDURAS: ÍNDICE MENSUAL DE ACTIVIDAD ECONÓMICA

Resumen ejecutivo de septiembre de 2023 ^{P/}

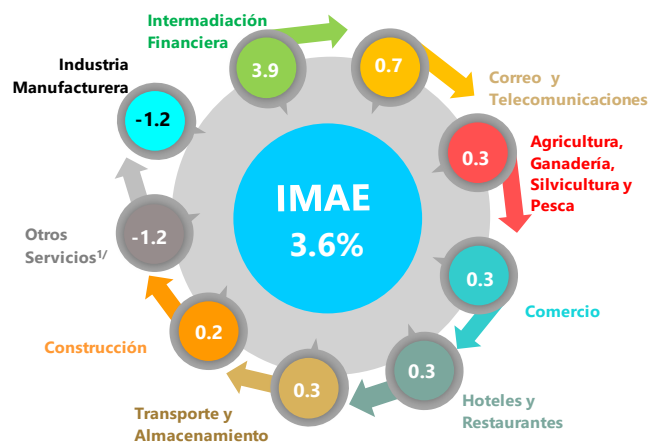


Fuente: Departamento de Estadísticas Macroeconómicas, BCH.

^{P/} Preliminar.

ÍNDICE MENSUAL DE ACTIVIDAD ECONÓMICA

(Contribución a la variación porcentual acumulada a septiembre de 2023) ^{P/}



Fuente: Departamento de Estadísticas Macroeconómicas, BCH.

Nota: La suma de la contribución no necesariamente es igual a la variación total debido a que se detallan las actividades con mayor aporte al indicador.

^{1/} Incluye Minas y Canteras; Electricidad y Agua; y Otros Servicios (Actividades Inmobiliarias y Empresariales, Admón. Pública y Defensa, Enseñanza Pública, Servicios de Salud, Act. de Servicios Comunitarios, Serv. de Intermediación Financiera Medidos Indirectamente e Impuestos).

^{P/} Preliminar.

DESEMPEÑO POR ACTIVIDAD ECONÓMICA A SEPTIEMBRE DE 2023

Intermediación Financiera, Seguros y Fondos de Pensiones aumentó 15.2%, especialmente por la colocación de préstamos -del sector bancario- al consumo (tarjetas de crédito), comercio, industria y propiedad raíz; este último, incentivado por la política gubernamental destinada a facilitar la compra de viviendas con tasas de interés y plazos preferenciales; lo que, ha generado un crecimiento en los ingresos por concepto de intereses sobre préstamos y comisiones; contribuyendo a la ampliación del margen financiero.

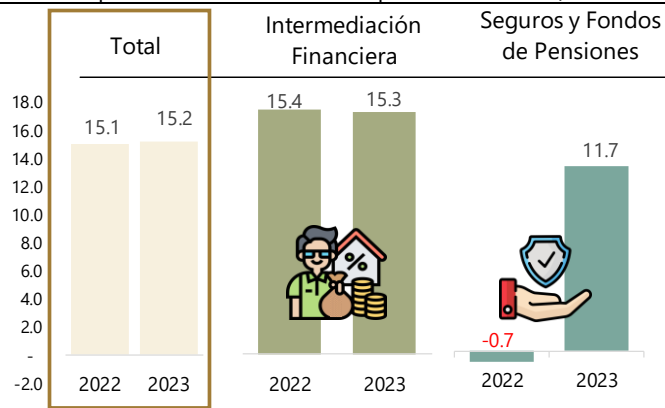
Por su parte, los seguros y fondos de pensiones crecieron 11.7% luego de caer 0.7% en el año previo, debido al incremento en la colocación de primas de seguro de: a) vida colectivos; b) accidentes y enfermedades; y, c) vehículos. Asimismo, los institutos de previsión, reportaron un alza en los ingresos, principalmente por el rendimiento favorable en las inversiones financieras.

Correo y Telecomunicaciones creció 5.3%, resultado del dinamismo en el número de suscriptores en el servicio de internet fijo y móvil con conectividad en banda ancha; así como, mayor diversidad en soluciones informáticas relacionadas a la ciberseguridad y servicios en la nube (cloud y data center), que incluyen almacenamiento de datos, correos empresariales, licencias de software, servidores virtuales, tienda en línea y una nueva gama de productos, todo esto para satisfacer las necesidades de las empresas y público en general.

En esa misma línea, Agricultura, **Ganadería, Silvicultura y Pesca aumentó 2.8%**, explicado por el alza registrada en la producción de cultivos agrícolas destacando el de café como resultado del ciclo de bianualidad productiva, que para este año se traduce en mayor rendimiento, dado que alrededor del 50% del parque cafetalero ya está en edad superior a los 10 años, tiempo en que se eleva su producción; reflejándose en un incremento de 18.8% en los volúmenes exportados de este bien. Por su parte, en el caso de banano, se reporta mejora en los rendimientos de las plantaciones, a raíz de la

IMAE: INTERMEDIACIÓN FINANCIERA, SEGUROS Y FONDOS DE PENSIONES

(Variación porcentual acumulada a septiembre de 2023) ^{P/}



Fuente: Departamento de Estadísticas Macroeconómicas, BCH.

^{P/} Preliminar.

IMAE: AGRICULTURA, GANADERÍA, SILVICULTURA Y PESCA

(Contribución a la variación porcentual a septiembre de 2023) ^{P/}



Fuente: Departamento de Estadísticas Macroeconómicas, BCH.

^{P/} Preliminar.

renovación en las fincas de las compañías transnacionales a partir de 2022, posterior a los daños causados por las tormentas Eta e Iota en 2020.

Por el contrario, la producción de palma africana se ha reducido, producto de las exigencias de los clientes europeos en cuanto a certificaciones, trazabilidad y controles de calidad, tanto al cultivo como al aceite crudo para exportar, además de los problemas causados por plagas^{1/}, condiciones climáticas adversas y escasez de mano de obra. Asimismo, se observa caída en los volúmenes producidos de melones y piñas, por los altos costos en materias primas y la disminución de la demanda externa.

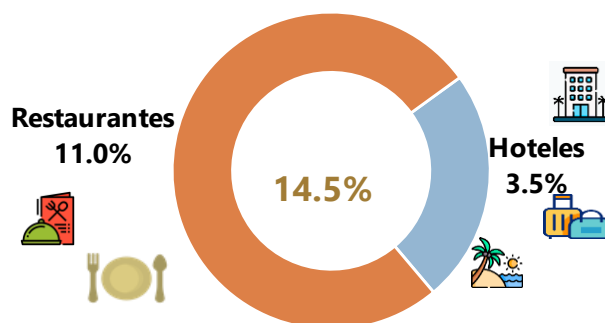
La contracción en Pesca se atribuye a menores niveles de cría de tilapia, efecto de la eliminación de las licencias de operaciones ambientales en el Lago de Yojoa. No obstante, este comportamiento fue atenuado parcialmente por el alza en el camarón cultivado y la captura de camarones y langostas de alta mar, debido a la demanda interna de la industria con destino final a la exportación.

El **Transporte y Almacenamiento se incrementó 7.1%**, por el mayor movimiento de bienes de consumo interno y exportables, sumado al movimiento en el transporte urbano e interurbano de pasajeros, asociado al turismo interno, por el feriado de las fiestas patrias. Además, los ingresos por servicios de almacenamiento continúan creciendo, debido a la mayor demanda de espacio de productos agroindustriales y del comercio.

Comercio registró alza de 2.4%, atribuido al aumento en la comercialización de equipo de transporte (vehículos y repuestos), productos farmacéuticos, abonos y fertilizantes, equipos de radio, televisión y comunicaciones, dispositivos para uso doméstico, maquinaria y combustibles. Por su parte, la actividad de **Hoteles y Restaurantes aumentó 14.5%**, atribuido a la creciente demanda interna en el suministro de comidas y bebidas, a través de plataformas digitales para pedidos a domicilio y un incremento de usuarios de este servicio en los restaurantes; a lo que se suman los servicios de hospedaje y alojamiento, dada la afluencia de turistas nacionales y extranjeros; los últimos reportaron un crecimiento de 33.0% a septiembre de 2023^{2/}, producto de mayor oferta de rutas aéreas ampliando la conectividad y el incremento en la frecuencia de vuelos internacionales.

IMAE: HOTELES Y RESTAURANTES

(Contribución a la variación acumulada a septiembre de 2023) ^{P/}



Fuente: Departamento de Estadísticas Macroeconómicas, BCH.

^{P/} Preliminar.

^{1/} Secretaría de Agricultura y Ganadería, (SAG); (www.sag.gob.hn)

^{2/} [Ingreso de visitantes a Honduras. Instituto Hondureño del Turismo \(www.iht.hn\)](http://Ingreso.de.visitantes.a.Honduras.Instituto.Hondureño.del.Turismo.(www.iht.hn))

Construcción Privada, tuvo un incremento de 5.2%, explicada por el dinamismo en la edificación de obras destinadas a la industria, el comercio y viviendas residenciales en los municipios del Distrito Central, , Choloma, La Ceiba y Danlí; financiadas con recursos propios de la banca privada y del fondo inversión manejado por el Banco Hondureño para la Producción y la Vivienda (Banhprovi), ofreciendo tasas de interés y plazos preferenciales, resaltando que a septiembre de 2023 se desembolsaron fondos para vivienda por L6,262.00 millones, creciendo en 51.0%³ respecto al mismo período de 2022.

Electricidad y Agua incrementó 4.4%, explicado por la generación de energía eléctrica (4.7%) a base de bunker y diésel (energía térmica), para satisfacer la demanda nacional y compensar la reducción en la generación de energía a partir de fuentes renovables, particularmente de la hidroeléctrica que disminuyó por falta de agua en los embalses; pese a los crecimientos en la producción de energía generada por fuentes eólicas y por biomasa.

Industria Manufacturera se contrajo 6.8%, debido a la disminución en la producción de textiles y prendas de vestir, producto de la baja demanda externa ante una desaceleración del consumo en los EUA^{4/5/} de estos productos. De forma vinculante, la cadena económica de las actividades conexas a la industria maquiladora se vio afectada, por la reducción en la demanda de insumos de empaques y productos químicos, lo que influyó en la menor fabricación de papel, cartón, productos plásticos y químicos.

En contraste, las actividades relacionadas con la industria de alimentos y bebidas continúan mostrando tasas positivas, al reflejar un aumento de 2.8%, destacando la elaboración de bebidas alcohólicas y no alcohólicas, producción de café, procesamiento de carnes (res, cerdo, aves y embutidos), camarones y

IMAE: VARIABLES RELACIONADAS CON CONSTRUCCIÓN PRIVADA

(Variación porcentual acumulada a septiembre de cada año) ^{P/}



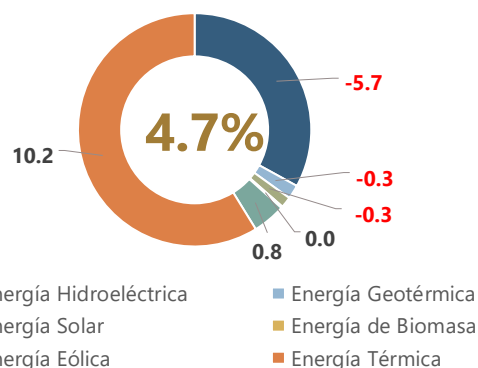
Fuente: Departamento de Estadísticas Macroeconómicas, BCH.

^{P/} Preliminar.

^{V/} Producción más importaciones

IMAE: ENERGÍA POR TIPO DE GENERACIÓN

(Contribución a la variación porcentual acumulada a septiembre de 2023) ^{P/}



Fuente: Información proporcionada por la Empresa Nacional de Energía Eléctrica (ENEE).

Departamento de Estadísticas Macroeconómicas, BCH.

^{P/} Preliminar.

^{3/} Cuadro de Desembolsos por Línea de Financiamiento a Septiembre de 2023: <https://web.banhprovi.gob.hn>

^{4/} Oficina de Textiles y Vestuario del Departamento de Comercio Exterior de los Estados Unidos de América (OTEXA) (www.trade.gov)

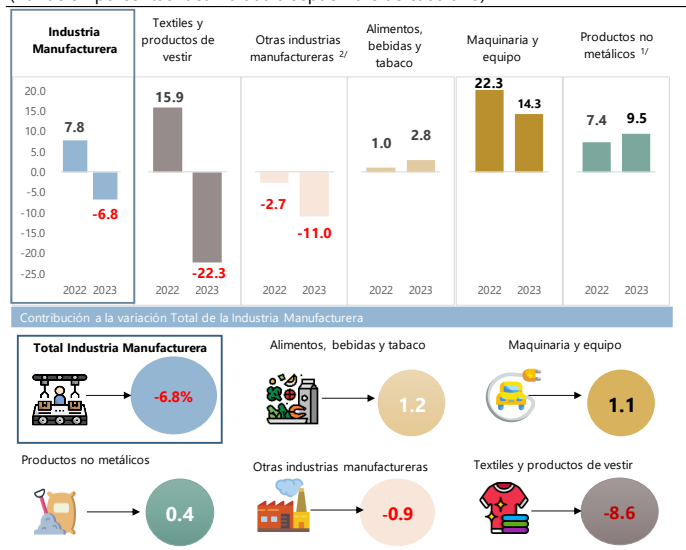
^{5/} Gasto de consumo personal de los Estados Unidos de América, por Tipo de Producto, Oficina de Análisis Económico (BEA) (<https://apps.bea.gov/>).

langostas; así como, la elaboración de azúcar. Este resultado se atribuye a la creciente demanda interna de hoteles, restaurantes y hogares, así como del mercado internacional.

Igualmente, la fabricación de maquinaria y equipo presenta un alza de 14.3% en respuesta a los pedidos de arneses para vehículos, vinculado al afianzamiento del proceso de Nearshoring -relocalización- de las industrias en los EUA y México, países que demandan estos insumos provenientes de Honduras, dado que la industria automotriz ha mejorado su nivel de inventarios y las ventas de vehículos nuevos en el mercado estadounidense. Por otro lado, la producción de minerales no metálicos, como el cemento y los productos de hormigón, han aumentado en respuesta a la demanda en el sector de la construcción pública y privada.

IMAE: INDUSTRIA MANUFACTURERA

(Variación porcentual acumulada a septiembre de cada año) ^{p/}



Fuente: Departamento de Estadísticas Macroeconómicas, BCH.

Nota: La gráfica está ordenada de mayor a menor de acuerdo a su participación.

^{p/} Preliminar.

^{1/} Incluye cementos y productos de hormigón.

^{2/} Incluye Fabricación de Madera, Productos de Papel-Imp. Editoras, Sustancias, Productos Químicos y Plásticos, Fundición de Hierro, Productos Elab. de Metal y Otras Industrias Manufactureras n.c.p.



ANEXOS

Anexo 1
ÍNDICE MENSUAL DE ACTIVIDAD ECONÓMICA ^{1/} SERIE ORIGINAL ^{P/}
Enero - septiembre de cada año
Base 2000 = 100

Actividades Económicas	2019	2020	2021	2022	2023	Variaciones Relativas				
						19/18	20/19	21/20	22/21	23/22
Agricultura, Ganadería, Silvicultura y Pesca	190.4	182.9	180.3	180.0	185.0	-0.6	-3.9	-1.4	-0.2	2.8
Agrícola	195.8	186.3	176.9	173.4	180.1	-1.2	-4.9	-5.0	-2.0	3.9
Silvicultura	97.6	88.1	98.2	101.7	104.6	1.1	-9.7	11.4	3.6	2.8
Ganadería	156.6	159.8	161.7	163.6	165.3	2.6	2.0	1.2	1.2	1.0
Avicultura	244.2	229.0	262.9	270.8	272.7	1.1	-6.2	14.8	3.0	0.7
Pesca	260.0	256.6	278.4	300.7	297.8	-2.5	-1.3	8.5	8.0	-1.0
Minas y Canteras	169.4	138.2	165.1	167.7	176.2	4.2	-18.4	19.5	1.6	5.1
Minas	93.3	97.3	120.1	99.6	103.9	-1.0	4.3	23.5	-17.1	4.4
Canteras	211.0	160.5	189.6	204.9	215.7	5.5	-23.9	18.2	8.1	5.2
Industria Manufacturera	198.9	164.1	203.8	219.7	204.8	1.5	-17.5	24.2	7.8	-6.8
Alimentos, Bebidas y Tabaco	210.6	200.4	216.4	218.7	224.8	1.3	-4.9	8.0	1.0	2.8
Textiles y Productos de Vestir	222.5	149.3	218.5	253.3	196.9	5.2	-32.9	46.3	15.9	-22.3
Producción de Madera	66.6	51.9	67.2	70.3	73.0	-1.6	-22.0	29.5	4.5	4.0
Productos de Papel e Imprentas Editoras	106.3	74.9	80.7	72.5	65.3	-1.0	-29.5	7.8	-10.2	-9.9
Sustancias, Productos Químicos y Plásticos	163.5	156.2	146.4	142.8	137.9	-2.1	-4.4	-6.3	-2.5	-3.4
Minerales no Metálicos	128.3	113.5	152.8	164.2	179.7	-8.6	-11.6	34.7	7.4	9.5
Industria Básica de Fundición de Hierro	438.1	342.5	443.8	368.1	214.7	0.0	-21.8	29.6	-17.0	-41.7
Fabricación de Productos Elaborados de Metal	76.3	60.5	66.3	81.2	64.7	-7.8	-20.8	9.7	22.3	-20.2
Fabricación de Maquinaria y Equipo	236.6	185.8	334.4	409.0	467.4	-6.7	-21.5	79.9	22.3	14.3
Otras Industrias Manufactureras	173.6	118.9	221.9	219.5	188.7	0.4	-31.5	86.7	-1.1	-14.0
Electricidad y Agua	221.9	211.0	232.4	236.9	247.4	7.3	-4.9	10.2	1.9	4.4
Electricidad	234.7	222.8	246.9	251.2	263.0	7.8	-5.1	10.8	1.8	4.7
Agua	112.6	109.5	108.5	113.9	112.9	-0.4	-2.7	-0.9	5.0	-0.9
Construcción Privada	211.0	160.5	189.6	204.9	215.7	5.5	-23.9	18.2	8.1	5.2
Comercio	233.3	201.0	236.6	244.6	250.6	2.8	-13.8	17.7	3.4	2.4
Hoteles y Restaurantes	167.9	81.0	137.8	172.5	197.6	6.0	-51.8	70.1	25.2	14.5
Hoteles	147.3	54.9	70.1	109.3	130.4	2.1	-62.7	27.6	56.0	19.3
Restaurantes	176.0	91.3	164.5	197.5	224.1	7.4	-48.1	80.2	20.1	13.5
Transporte y Almacenamiento	252.9	212.0	237.2	275.9	295.5	1.0	-16.2	11.9	16.3	7.1
Transporte por Vía Terrestre	237.9	186.9	225.7	264.5	278.1	1.2	-21.4	20.8	17.2	5.1
Transporte por Vía Acuática	267.5	272.8	295.0	339.9	361.4	1.1	2.0	8.2	15.2	6.3
Almacenamiento	298.6	272.6	252.3	287.8	327.4	0.6	-8.7	-7.5	14.1	13.8
Correo y Telecomunicaciones	799.1	832.1	846.4	859.4	905.4	3.2	4.1	1.7	1.5	5.3
Intermediación Financiera, Seguros y Fondos de Pensiones	1,051.6	1,045.6	1,172.3	1,348.9	1,554.2	10.3	-0.6	12.1	15.1	15.2
Intermediación Financiera	1,224.6	1,218.5	1,374.7	1,586.4	1,828.9	10.6	-0.5	12.8	15.4	15.3
Seguros y Fondos de Pensiones	175.5	170.2	147.0	145.9	162.9	1.6	-3.0	-13.7	-0.7	11.7
Otros Servicios^{2/}	97.4	82.7	92.4	81.1	70.7	-3.9	-15.2	11.8	-12.2	-12.8
IMAE	238.9	216.9	243.2	256.3	265.5	3.0	-9.2	12.1	5.4	3.6

^{1/} Datos sujetos a revisión por cambios en datos fuentes (empresas), por sustitución de datos estimados y por la armonización y extrapolación de algunos indicadores con los volúmenes del Cuadro Oferta Utilización disponible a 2018.

^{2/} Incluye Actividades Inmobiliarias y Empresariales, Administración Pública y Defensa, Enseñanza Pública, Servicios de Salud, Actividades de Servicios Comunitarios, Servicios de Intermediación Financiera Medidos Indirectamente e Impuestos Netos de Subvenciones sobre la Producción y las Importaciones.

^{P/} Preliminar.

Anexo 2
ÍNDICE MENSUAL DE ACTIVIDAD ECONÓMICA ^{1/} SERIE ORIGINAL ^{P/}

Septiembre de cada año

Base 2000 = 100

Actividades Económicas	2019	2020	2021	2022	2023	Variaciones Relativas				
						19/18	20/19	21/20	22/21	23/22
Agricultura, Ganadería, Silvicultura y Pesca	188.5	191.4	192.5	189.4	193.2	-2.4	1.5	0.6	-1.6	2.0
Agrícola	184.3	184.9	183.9	172.3	178.8	-3.5	0.3	-0.5	-6.3	3.8
Silvicultura	82.1	77.8	84.0	85.9	88.5	0.4	-5.2	8.0	2.2	3.0
Ganadería	164.3	167.5	169.2	171.2	172.9	2.3	1.9	1.0	1.2	1.0
Avicultura	251.5	243.2	279.7	276.4	290.4	3.3	-3.3	15.0	-1.2	5.1
Pesca	356.5	406.3	392.2	478.5	445.7	-5.6	14.0	-3.5	22.0	-6.9
Minas y Canteras	165.8	145.0	148.9	152.7	170.7	12.7	-12.5	2.7	2.5	11.8
Minas	111.7	110.6	120.1	95.2	111.5	41.7	-0.9	8.6	-20.8	17.2
Canteras	195.3	163.7	164.7	184.1	203.0	5.9	-16.1	0.6	11.8	10.3
Industria Manufacturera	193.9	189.0	198.5	216.6	196.3	5.3	-2.5	5.0	9.1	-9.4
Alimentos, Bebidas y Tabaco	195.4	197.0	203.3	210.2	212.7	3.6	0.8	3.2	3.4	1.2
Textiles y Productos de Vestir	235.3	214.2	223.1	268.4	193.5	8.6	-9.0	4.1	20.3	-27.9
Producción de Madera	52.6	45.8	61.4	61.8	64.7	-5.2	-12.8	34.1	0.6	4.6
Productos de Papel e Imprentas Editoras	74.0	55.4	70.0	46.4	38.5	-16.9	-25.2	26.4	-33.7	-17.1
Sustancias, Productos Químicos y Plásticos	162.1	151.9	144.1	139.9	141.9	0.4	-6.3	-5.1	-2.9	1.5
Minerales no Metálicos	121.1	128.4	147.1	161.9	181.4	-8.1	6.0	14.5	10.1	12.0
Industria Básica de Fundición de Hierro	407.3	466.3	491.7	7.5	266.6	-7.0	14.5	5.5	-98.5	3,467.3
Fabricación de Productos Elaborados de Metal	77.3	125.2	70.0	101.0	85.8	-6.6	61.9	-44.1	44.2	-15.0
Fabricación de Maquinaria y Equipo	217.0	239.1	311.2	382.1	407.4	31.1	10.2	30.2	22.8	6.6
Otras Industrias Manufactureras	158.8	152.6	235.2	172.2	199.3	4.8	-3.9	54.1	-26.8	15.7
Electricidad y Agua	218.1	213.8	233.3	226.8	234.1	10.2	-2.0	9.1	-2.7	3.2
Electricidad	230.9	225.8	247.6	239.6	248.0	11.2	-2.2	9.6	-3.2	3.5
Agua	108.9	110.2	110.0	117.5	114.7	-5.1	1.3	-0.2	6.8	-2.4
Construcción Privada	195.3	163.7	164.7	184.1	203.0	5.9	-16.1	0.6	11.8	10.3
Comercio	233.4	212.5	242.0	243.5	256.6	2.7	-8.9	13.9	0.7	5.4
Hoteles y Restaurantes	166.1	80.6	152.5	178.5	207.9	6.0	-51.5	89.2	17.1	16.5
Hoteles	132.9	21.9	86.9	113.5	127.2	1.3	-83.5	296.1	30.5	12.0
Restaurantes	179.2	103.7	178.4	204.1	239.8	7.5	-42.1	71.9	14.5	17.4
Transporte y Almacenamiento	227.7	207.4	239.4	293.7	287.9	-9.0	-8.9	15.4	22.7	-2.0
Transporte por Vía Terrestre	217.2	182.7	234.6	281.2	269.3	-9.4	-15.8	28.4	19.9	-4.3
Transporte por Vía Acuática	202.9	263.0	281.8	376.6	335.3	-22.7	29.6	7.1	33.6	-11.0
Almacenamiento	274.5	268.6	237.7	301.6	332.3	-2.2	-2.2	-11.5	26.9	10.2
Correo y Telecomunicaciones	800.7	843.8	846.3	860.0	906.7	1.5	5.4	0.3	1.6	5.4
Intermediación Financiera, Seguros y Fondos de Pensiones	1,134.9	1,097.0	1,252.6	1,457.5	1,793.2	10.6	-3.3	14.2	16.4	23.0
Intermediación Financiera	1,328.2	1,282.8	1,469.6	1,715.9	2,117.4	10.7	-3.4	14.6	16.8	23.4
Seguros y Fondos de Pensiones	155.6	155.9	153.6	148.4	150.8	6.9	0.2	-1.5	-3.4	1.6
Otros Servicios ^{2/}	97.8	91.3	93.7	81.3	61.4	-2.8	-6.7	2.6	-13.2	-24.5
IMAE	240.1	230.4	248.3	262.0	273.7	3.2	-4.1	7.8	5.5	4.5

^{1/} Datos sujetos a revisión por cambios en datos fuentes (empresas), por sustitución de datos estimados y por la amonización y extrapolación de algunos indicadores con los volúmenes del Cuadro Oferta Utilización disponible a 2018.

^{2/} Incluye Actividades Inmobiliarias y Empresariales, Administración Pública y Defensa, Enseñanza Pública, Servicios de Salud, Actividades de Servicios Comunitarios, Servicios de Intermediación Financiera Medidos Indirectamente e Impuestos Netos de Subvenciones sobre la Producción y las Importaciones.

^{P/} Preliminar.

Anexo 3
SERIE ORIGINAL Y TENDENCIA CICLO DEL ÍNDICE MENSUAL DE ACTIVIDAD ECONÓMICA ^{1/ p/}
Base 2000=100

Período	Serie Original			Serie Tendencia Ciclo (TC) ^{2/}		
	Índice	Variación		Índice	Variación	
		Acumulada	Interanual		Interanual	Aceleración ^{3/}
2021						
ene	230.2	-5.2	-5.2	241.1	-1.6	1.1
feb	235.8	-3.7	-2.2	243.1	0.2	1.8
mar	251.3	2.1	15.1	245.0	10.9	10.7
abr	238.2	7.3	26.8	246.7	11.5	0.6
may	244.3	11.1	29.0	248.2	11.9	0.4
jun	244.8	12.3	18.1	249.4	11.8	-0.1
jul	239.0	12.5	14.2	250.7	11.5	-0.3
ago	256.8	12.7	13.8	252.1	11.3	-0.2
sep	248.3	12.1	7.8	253.7	7.6	-3.7
oct	263.8	11.4	6.0	255.0	7.5	-0.1
nov	264.0	12.3	20.8	256.0	7.8	0.3
dic	281.0	11.9	8.5	256.9	7.4	-0.4
2022						
ene	247.0	7.3	7.3	257.2	6.7	-0.7
feb	247.6	6.1	5.0	257.9	6.1	-0.6
mar	265.2	5.9	5.5	258.5	5.5	-0.6
abr	253.3	6.0	6.4	259.2	5.0	-0.5
may	256.2	5.8	4.9	259.7	4.6	-0.4
jun	257.3	5.7	5.1	260.1	4.3	-0.3
jul	246.0	5.3	2.9	260.5	3.9	-0.4
ago	272.4	5.4	6.1	260.7	3.4	-0.5
sep	262.0	5.4	5.5	261.0	2.9	-0.5
oct	266.9	4.9	1.2	261.3	2.5	-0.4
nov	265.5	4.5	0.6	261.7	2.2	-0.3
dic	289.9	4.4	3.1	262.2	2.1	-0.1
2023						
ene	252.8	2.4	2.4	263.0	2.2	0.1
feb	256.4	3.0	3.6	264.1	2.4	0.2
mar	270.4	2.6	2.0	265.5	2.7	0.3
abr	256.0	2.2	1.1	267.1	3.1	0.4
may	267.4	2.7	4.4	268.6	3.4	0.3
jun	268.7	3.0	4.4	269.9	3.8	0.4
jul	258.9	3.3	5.3	270.9	4.0	0.2
ago	285.1	3.5	4.7	271.5	4.1	0.1
sep	273.7	3.6	4.5	272.0	4.2	0.1

^{1/} Datos sujetos a revisión por cambios en datos fuentes (empresas), por sustitución de datos estimados y por la armonización y extrapolación de algunos indicadores con los volúmenes del Cuadro Oferta Utilización disponible a 2018.

^{2/} Cálculos realizados utilizando el software X-13 Arima-Seats de la Oficina de Censos de los Estados Unidos de América, disponible en www.census.gov; este componente subyacente permite observar el movimiento de largo plazo de la serie, excluyendo del mismo el efecto estacional e irregular. El resultado de esta serie se obtiene a partir del cálculo individual de cada actividad económica, las cuales se agregan de acuerdo a la estructura de ponderaciones a nivel de grandes ramas de actividad económicas.

^{3/} Diferencia absoluta entre la tasa de variación interanual de la tendencia ciclo, con la correspondiente al mes anterior.

^{p/} Preliminar.

Anexo 4
ÍNDICE MENSUAL DE ACTIVIDAD ECONÓMICA ^{1/}

Serie Original ^{P/}

Base 2000=100

Actividades Económicas

Período	Agricultura, Ganadería, Silvicultura y Pesca	Minas y Canteras	Industria Manufactu- rera	Electricidad y Agua	Construcción Privada	Comercio	Hoteles y Restaurantes	Transporte y Almacena- miento	Correo y Telecomunica- ciones	Inter. Financiera, Seguros y Fondos de Pensiones	Otros Servicios ^{2/}	IMAE
2021												
ene	195.6	157.2	179.5	217.7	182.3	212.5	111.4	208.3	840.1	1,004.0	105.4	230.2
feb	210.4	183.6	196.3	205.3	216.1	214.2	116.6	226.0	791.7	1,084.5	91.1	235.8
mar	218.8	160.1	227.4	236.7	185.1	248.0	127.3	244.9	842.6	1,143.6	84.6	251.3
abr	179.0	201.7	193.6	231.8	232.7	226.4	125.7	232.4	799.6	1,167.2	90.3	238.2
may	162.5	175.7	220.1	252.9	200.4	240.5	139.2	251.5	861.8	1,135.4	90.6	244.3
jun	162.2	152.9	203.3	237.5	172.6	256.5	151.1	246.1	867.8	1,215.0	88.7	244.8
jul	128.0	151.9	207.2	241.4	180.8	245.5	157.3	246.6	882.4	1,136.8	96.8	239.0
ago	173.6	153.8	208.7	235.4	172.3	243.8	158.7	239.7	885.8	1,411.4	90.7	256.8
sep	192.5	148.9	198.5	233.3	164.7	242.0	152.5	239.4	846.3	1,252.6	93.7	248.3
oct	237.9	149.9	199.0	234.8	162.6	257.4	163.1	236.3	856.7	1,314.8	104.7	263.8
nov	220.5	177.3	197.3	208.1	204.7	266.3	166.1	235.9	864.1	1,388.3	94.7	264.0
dic	202.8	150.5	188.3	215.6	166.6	322.6	190.5	250.3	939.6	1,791.0	68.5	281.0
2022												
ene	201.5	178.4	202.2	227.3	209.0	226.7	155.1	265.8	854.2	1,142.8	96.3	247.0
feb	203.8	185.3	211.8	207.9	227.1	223.4	146.5	261.6	814.5	1,248.9	80.3	247.6
mar	218.3	171.1	235.9	252.0	202.9	258.8	173.1	281.0	886.2	1,307.2	76.2	265.2
abr	175.6	191.3	207.4	244.4	251.3	241.9	171.3	265.6	802.5	1,386.7	78.7	253.3
may	158.5	174.1	240.5	252.7	219.8	249.7	175.6	279.9	866.5	1,317.1	74.5	256.2
jun	168.2	151.2	215.7	235.0	175.3	264.8	188.3	292.8	885.5	1,337.3	83.8	257.3
jul	132.3	149.6	219.6	246.5	181.5	241.9	184.9	266.7	863.2	1,309.8	79.5	246.0
ago	172.4	155.9	227.4	239.3	193.2	251.0	179.5	275.5	902.5	1,632.5	79.5	272.4
sep	189.4	152.7	216.6	226.8	184.1	243.5	178.5	293.7	860.0	1,457.5	81.3	262.0
oct	227.5	157.5	200.4	229.3	178.5	250.3	187.8	268.2	864.3	1,441.9	92.4	266.9
nov	208.6	185.2	198.4	230.6	217.9	257.1	194.3	224.1	865.0	1,558.0	76.1	265.5
dic	193.4	167.3	190.1	212.4	192.0	323.9	220.7	270.3	969.4	1,990.9	55.8	289.9
2023												
ene	210.8	185.0	183.3	230.8	215.6	232.4	183.1	292.1	885.3	1,287.8	87.4	252.8
feb	216.8	191.8	206.0	219.1	241.8	226.9	170.9	288.4	855.0	1,356.0	74.8	256.4
mar	224.7	170.3	225.4	254.2	207.9	259.6	199.0	297.3	916.9	1,405.8	72.3	270.4
abr	178.6	194.8	186.5	245.6	255.0	237.3	193.9	291.7	807.0	1,547.8	69.9	256.0
may	162.1	180.7	225.3	268.0	223.6	250.7	198.4	306.7	925.2	1,507.8	74.5	267.4
jun	168.0	151.4	208.0	261.1	179.4	272.1	209.9	293.6	963.7	1,546.7	75.1	268.7
jul	131.4	176.0	202.6	260.3	215.4	257.2	211.5	305.0	923.3	1,596.7	60.9	258.9
ago	179.1	165.4	209.7	253.2	199.2	262.4	203.5	296.8	965.2	1,946.0	60.1	285.1
sep	193.2	170.7	196.3	234.1	203.0	256.6	207.9	287.9	906.7	1,793.2	61.4	273.7

^{1/} Datos sujetos a revisión por cambios en datos fuentes (empresas), por sustitución de datos estimados y por la armonización y extrapolación de algunos indicadores con los volúmenes del Cuadro Oferta Utilización disponible a 2018.

^{2/} Incluye Actividades Inmobiliarias y Empresariales, Administración Pública y Defensa, Enseñanza Pública, Servicios de Salud, Actividades de Servicios Comunitarios, Servicios de Intermediación Financiera Medidos Indirectamente e Impuestos Netos de Subvenciones sobre la Producción y las Importaciones.

^{1/} Revisado

^{P/} Preliminar.

Anexo 5
ÍNDICE MENSUAL DE ACTIVIDAD ECONÓMICA ^{1/ P/}
 Serie Original Variación Acumulada^{2/}
 Base 2000=100

Actividades Económicas												
Período	Agricultura, Ganadería, Silvicultura y Pesca	Minas y Canteras	Industria Manufactu- rera	Electricidad y Agua	Construcción Privada	Comercio	Hoteles y Restaurantes	Transporte y Almacena- miento	Correo y Telecomunica- ciones	Inter. Financiera, Seguros y Fondos de Pensiones	Otros Servicios ^{3/}	IMAE
2021												
ene	-13.3	-12.0	-8.5	0.1	-17.0	-2.0	-28.5	-14.7	2.2	-2.8	1.9	-5.2
feb	-9.3	-3.0	-5.9	-1.4	-8.1	-2.9	-29.6	-8.6	2.1	-2.5	3.0	-3.7
mar	-6.0	3.9	8.0	3.2	-1.1	5.7	-15.5	-2.9	2.8	1.8	4.7	2.1
abr	-4.2	21.1	19.3	5.7	18.5	12.3	7.7	1.7	2.5	4.7	10.3	7.3
may	-2.7	29.0	29.3	8.9	26.8	15.6	29.6	6.4	2.3	6.8	14.9	11.1
jun	-2.5	26.0	31.1	10.1	24.8	17.5	45.8	9.0	2.2	7.8	16.5	12.3
jul	-2.3	24.4	29.4	10.3	23.3	18.5	59.4	11.3	2.0	8.3	16.5	12.5
ago	-1.7	21.7	27.1	10.3	20.4	18.2	67.7	11.5	1.9	11.8	13.1	12.7
sep	-1.4	19.5	24.2	10.2	18.2	17.7	70.1	11.9	1.7	12.1	11.8	12.1
oct	-1.2	17.8	21.2	9.9	16.7	17.0	65.4	11.4	1.6	13.5	8.7	11.4
nov	0.0	20.3	23.2	10.4	19.7	17.5	65.4	13.0	1.8	15.0	7.1	12.3
dic	0.6	19.2	21.6	10.4	18.4	15.9	61.8	13.5	1.8	16.2	4.7	11.9
2022												
ene	3.0	13.5	12.7	4.4	14.7	6.7	39.2	27.6	1.7	13.8	-8.6	7.3
feb	-0.2	6.7	10.2	2.9	9.5	5.5	32.3	21.5	2.3	14.5	-10.1	6.1
mar	-0.2	6.8	7.8	4.2	9.5	5.1	33.6	19.0	3.3	14.4	-10.1	5.9
abr	-0.6	3.3	7.6	4.5	9.1	5.5	34.3	17.8	2.6	15.6	-10.7	6.0
may	-0.9	2.5	8.0	3.5	9.2	5.2	32.5	16.4	2.1	15.7	-12.1	5.8
jun	-0.2	1.9	7.7	2.7	8.1	4.8	30.9	16.9	2.1	14.7	-11.1	5.7
jul	0.1	1.5	7.4	2.6	7.1	3.9	28.7	15.6	1.5	14.8	-12.1	5.3
ago	0.0	1.5	7.6	2.5	7.7	3.7	26.4	15.5	1.5	14.9	-12.1	5.4
sep	-0.2	1.6	7.8	1.9	8.1	3.4	25.2	16.3	1.5	15.1	-12.2	5.4
oct	-0.7	1.9	7.1	1.5	8.2	2.7	24.1	16.0	1.5	14.5	-12.2	4.9
nov	-1.2	2.2	6.5	2.2	8.0	2.1	23.3	14.1	1.3	14.2	-12.9	4.5
dic	-1.5	2.9	6.1	2.0	8.6	1.9	22.5	13.6	1.5	13.9	-13.2	4.4
2023												
ene	4.6	3.7	-9.3	1.5	3.1	2.5	18.1	9.9	3.6	12.7	-9.3	2.4
feb	5.5	3.6	-6.0	3.4	4.9	2.0	17.4	10.1	4.3	10.5	-8.2	3.0
mar	4.6	2.3	-5.4	2.4	4.1	1.4	16.5	8.6	4.0	9.5	-7.3	2.6
abr	4.0	2.2	-6.6	1.9	3.4	0.6	15.6	8.9	3.2	10.1	-8.2	2.2
may	3.7	2.5	-6.5	2.8	3.1	0.5	15.1	9.0	3.9	11.0	-6.7	2.7
jun	3.1	2.1	-6.0	4.2	3.0	0.9	14.4	7.5	4.8	11.8	-7.3	3.0
jul	2.7	4.1	-6.3	4.4	4.9	1.7	14.4	8.4	5.1	13.2	-9.6	3.3
ago	2.9	4.3	-6.5	4.6	4.7	2.1	14.3	8.3	5.3	14.2	-11.4	3.5
sep	2.8	5.1	-6.8	4.4	5.2	2.4	14.5	7.1	5.3	15.2	-12.8	3.6

^{1/} Datos sujetos a revisión por cambios en datos fuentes (empresas), por sustitución de datos estimados y por la armonización y extrapolación de algunos indicadores con los volúmenes del Cuadro Oferta Utilización disponible a 2018.

^{2/} Tasas de variación del índice acumulado del período en referencia respecto al mismo del año anterior.

^{3/} Incluye Actividades Inmobiliarias y Empresariales, Administración Pública y Defensa, Enseñanza Pública, Servicios de Salud, Actividades de Servicios Comunitarios, Servicios de Intermediación Financiera Medidos Indirectamente e Impuestos Netos de Subvenciones sobre la Producción y las Importaciones.

^{P/} Preliminar.

Anexo 6
ÍNDICE MENSUAL DE ACTIVIDAD ECONÓMICA ^{1/ P/}
 Serie Original Variación Interanual ^{2/}
 Base 2000=100

Actividades Económicas												
Período	Agricultura, Ganadería, Silvicultura y Pesca	Minas y Canteras	Industria Manufacturera	Electricidad y Agua	Construcción Privada	Comercio	Hoteles y Restaurantes	Transporte y Almacenamiento	Correo y Telecomunicaciones	Inter. Financiera, Seguros y Fondos de Pensiones	Otros Servicios ^{3/}	IMAE
2021												
ene	-13.3	-12.0	-8.5	0.1	-17.0	-2.0	-28.5	-14.7	2.2	-2.8	1.9	-5.2
feb	-5.3	6.4	-3.5	-3.0	1.2	-3.7	-30.6	-2.1	2.0	-2.3	4.2	-2.2
mar	0.9	22.1	42.8	12.8	18.0	24.4	31.7	9.2	4.3	10.8	8.8	15.1
abr	2.6	105.9	77.1	13.2	136.8	38.0	384.5	17.8	1.6	13.4	32.8	26.8
may	5.3	75.0	86.3	21.8	77.1	30.3	334.7	28.4	1.7	15.7	38.4	29.0
jun	-1.1	11.1	40.6	16.3	13.9	26.5	199.8	23.0	1.3	13.1	25.2	18.1
jul	0.0	14.4	20.1	11.8	14.5	24.8	192.6	26.1	1.3	11.0	16.8	14.2
ago	2.5	4.3	13.2	10.1	1.5	15.9	142.0	13.0	1.1	37.0	-6.3	13.8
sep	0.6	2.7	5.0	9.1	0.6	13.9	89.2	15.4	0.3	14.2	2.6	7.8
oct	0.7	3.2	-1.0	7.5	3.0	11.8	36.9	6.9	0.9	25.7	-11.1	6.0
nov	11.2	49.0	47.6	16.3	57.5	22.0	65.3	31.9	3.8	30.5	-6.5	20.8
dic	7.5	8.2	5.4	10.3	4.1	4.5	37.2	19.9	1.6	25.1	-22.0	8.5
2022												
ene	3.0	13.5	12.7	4.4	14.7	6.7	39.2	27.6	1.7	13.8	-8.6	7.3
feb	-3.2	0.9	7.9	1.3	5.1	4.3	25.6	15.8	2.9	15.2	-11.8	5.0
mar	-0.2	6.9	3.8	6.4	9.6	4.4	36.0	14.8	5.2	14.3	-10.0	5.5
abr	-1.9	-5.2	7.2	5.4	8.0	6.8	36.3	14.3	0.4	18.8	-12.8	6.4
may	-2.4	-0.9	9.2	-0.1	9.7	3.8	26.2	11.3	0.5	16.0	-17.8	4.9
jun	3.7	-1.1	6.1	-1.0	1.6	3.2	24.6	19.0	2.0	10.1	-5.5	5.1
jul	3.3	-1.5	6.0	2.1	0.4	-1.5	17.5	8.1	-2.2	15.2	-17.9	2.9
ago	-0.7	1.4	8.9	1.7	12.1	2.9	13.1	14.9	1.9	15.7	-12.3	6.1
sep	-1.6	2.5	9.1	-2.7	11.8	0.7	17.1	22.7	1.6	16.4	-13.2	5.5
oct	-4.4	5.0	0.7	-2.4	9.8	-2.8	15.2	13.5	0.9	9.7	-11.8	1.2
nov	-5.4	4.5	0.5	10.8	6.4	-3.5	17.0	-5.0	0.1	12.2	-19.6	0.6
dic	-4.6	11.2	0.9	-1.5	15.2	0.4	15.9	8.0	3.2	11.2	-18.5	3.1
2023												
ene	4.6	3.7	-9.3	1.5	3.1	2.5	18.1	9.9	3.6	12.7	-9.3	2.4
feb	6.4	3.5	-2.7	5.4	6.5	1.6	16.7	10.2	5.0	8.6	-6.9	3.6
mar	2.9	-0.5	-4.5	0.9	2.5	0.3	14.9	5.8	3.5	7.5	-5.1	2.0
abr	1.7	1.8	-10.1	0.5	1.5	-1.9	13.2	9.8	0.6	11.6	-11.2	1.1
may	2.3	3.8	-6.3	6.1	1.7	0.4	13.0	9.5	6.8	14.5	0.1	4.4
jun	-0.1	0.1	-3.6	11.1	2.3	2.8	11.5	0.3	8.8	15.7	-10.4	4.4
jul	-0.7	17.6	-7.8	5.6	18.7	6.4	14.4	14.4	7.0	21.9	-23.4	5.3
ago	3.9	6.1	-7.8	5.8	3.1	4.6	13.4	7.7	7.0	19.2	-24.4	4.7
sep	2.0	11.8	-9.4	3.2	10.3	5.4	16.5	-2.0	5.4	23.0	-24.5	4.5

^{1/} Datos sujetos a revisión por cambios en datos fuentes (empresas), por sustitución de datos estimados y por la armonización y extrapolación de algunos indicadores con los volúmenes del Cuadro Oferta Utilización disponible a 2018.

^{2/} Tasas de variación del índice en el mes respecto al mismo mes del año anterior.

^{3/} Incluye Actividades Inmobiliarias y Empresariales, Administración Pública y Defensa, Enseñanza Pública, Servicios de Salud, Actividades de Servicios Comunitarios, Servicios de Intermediación Financiera Medidos Indirectamente e Impuestos Netos de Subvenciones sobre la Producción y las Importaciones.

^{P/} Preliminar.

Anexo 7
CONTRIBUCIÓN A LA VARIACIÓN DEL ÍNDICE MENSUAL DE ACTIVIDAD ECONÓMICA SERIE ORIGINAL ^{1/ p/}
Enero - septiembre de cada año
Base 2000=100

Actividades Económicas	2021	2022	2023	Variación Relativa		Contribución	
				22/21	23/22	22/21	23/22
Agricultura, Ganadería, Silvicultura y Pesca	180.3	180.0	185.0	-0.2	2.8	0.0	0.3
Minas y Canteras	165.1	167.7	176.2	1.6	5.1	0.0	0.0
Industria Manufacturera	203.8	219.7	204.8	7.8	-6.8	1.4	-1.2
Electricidad y Agua	232.4	236.9	247.4	1.9	4.4	0.0	0.1
Construcción Privada	189.6	204.9	215.7	8.1	5.2	0.2	0.2
Comercio	236.6	244.6	250.6	3.4	2.4	0.4	0.3
Hoteles y Restaurantes	137.8	172.5	197.6	25.2	14.5	0.4	0.3
Transporte y Almacenamiento	237.2	275.9	295.5	16.3	7.1	0.6	0.3
Correo y Telecomunicaciones	846.4	859.4	905.4	1.5	5.3	0.2	0.7
Inter. Financiera, Seguros y Fondos de Pensiones	1,172.3	1,348.9	1,554.2	15.1	15.2	3.5	3.9
Otros Servicios ^{2/}	92.4	81.1	70.7	-12.2	-12.8	-1.4	-1.2
IMAE	243.2	256.3	265.5	5.4	3.6	5.4	3.6

Fuente: Departamento de Estadísticas Macroeconómicas, BCH.

^{1/} La suma de la contribución no es igual a la variación debido a las aproximaciones. Datos sujetos a revisión por cambios en datos fuentes (empresas), por sustitución de datos estimados y por la armonización y extrapolación de algunos indicadores con los volúmenes del Cuadro Oferta Utilización disponible a 2018.

^{2/} Otros Servicios: incluye Actividades Inmobiliarias y Empresariales, Admón. Pública y Defensa, Enseñanza Pública, Servicios de Salud, Act. de Servicios Comunitarios, Serv. de Intermediación Financiera Medidos Indirectamente e Impuestos Netos de Subvenciones sobre la Producción y las Importaciones.

^{p/} Preliminar.

Anexo 8
CONTRIBUCIÓN A LA VARIACIÓN DEL ÍNDICE MENSUAL DE ACTIVIDAD ECONÓMICA SERIE ORIGINAL ^{1/ p/}
Septiembre de cada año
Base 2000=100

Actividades Económicas	2021	2022	2023	Variación Relativa		Contribución	
				22/21	23/22	22/21	23/22
Agricultura, Ganadería, Silvicultura y Pesca	192.5	189.4	193.2	-1.6	2.0	-0.2	0.2
Minas y Canteras	148.9	152.7	170.7	2.5	11.8	0.0	0.0
Industria Manufacturera	198.5	216.6	196.3	9.1	-9.4	1.5	-1.6
Electricidad y Agua	233.3	226.8	234.1	-2.7	3.2	-0.1	0.1
Construcción Privada	164.7	184.1	203.0	11.8	10.3	0.3	0.3
Comercio	242.0	243.5	256.6	0.7	5.4	0.1	0.6
Hoteles y Restaurantes	152.5	178.5	207.9	17.1	16.5	0.3	0.3
Transporte y Almacenamiento	239.4	293.7	287.9	22.7	-2.0	0.8	-0.1
Correo y Telecomunicaciones	846.3	860.0	906.7	1.6	5.4	0.2	0.7
Inter. Financiera, Seguros y Fondos de Pensiones	1,252.6	1,457.5	1,793.2	16.4	23.0	4.0	6.2
Otros Servicios ^{2/}	93.7	81.3	61.4	-13.2	-24.5	-1.5	-2.3
IMAE	248.3	262.0	273.7	5.5	4.5	5.5	4.5

Fuente: Departamento de Estadísticas Macroeconómicas, BCH.

^{1/} La suma de la contribución no es igual a la variación debido a las aproximaciones. Datos sujetos a revisión por cambios en datos fuentes (empresas), por sustitución de datos estimados y por la armonización y extrapolación de algunos indicadores con los volúmenes del Cuadro Oferta Utilización disponible a 2018.

^{2/} Otros Servicios: incluye Actividades Inmobiliarias y Empresariales, Admón. Pública y Defensa, Enseñanza Pública, Servicios de Salud, Act. de Servicios Comunitarios, Serv. de Intermediación Financiera Medidos Indirectamente e Impuestos Netos de Subvenciones sobre la Producción y las Importaciones.

^{p/} Preliminar.