



ÍNDICE MENSUAL DE ACTIVIDAD ECONÓMICA (IMAE)

A MARZO DE 2023

NOTA ACLARATORIA

Las cifras presentadas son preliminares, sujetas a revisión por cambios en la información fuente (datos básicos) y sustitución de datos estimados debido al retraso en la entrega de los mismos, por lo que el proceso de revisión y compilación estadística se realizará con la frecuencia necesaria de acuerdo a la disponibilidad de los datos de las diferentes fuentes, a fin de continuar presentando la medición de las distintas variables con la mayor robustez, transparencia y confiabilidad. En este sentido, las series originales y de tendencia ciclo históricas y actualizadas en este informe pueden no coincidir con las publicadas en meses anteriores y posteriores.

Links relacionados

Sitio web: www.bch.hn

Correo electrónico: transparencia@bch.hn

Calendario de informes: [Consultar aquí](#)

Ubicación del informe y portal: [Consultar aquí](#)

Consulta de Metodología de cálculo: [Consultar aquí](#)

Síguenos dando clic en nuestras redes sociales



Notas y Fuentes de Información

^{P/} Cifras preliminares, sujetas a revisión.

Los totales por suma pueden no coincidir por redondeos en las cifras parciales.

Fuentes de Información

- Empresas Públicas y Privadas
- Asociaciones de Productores
- Comercio Exterior de Bienes y Servicios
- Registros Administrativos

ADVERTENCIA

El Banco Central de Honduras, autoriza la reproducción total y parcial del texto, gráficos y cifras de esta publicación, siempre que se mencione la fuente. No obstante, esta Institución no asume responsabilidad legal alguna o de cualquier otra índole, por la manipulación, interpretación personal y uso de dicha información.

Derechos Reservados © 2023

ÍNDICE MENSUAL DE ACTIVIDAD ECONÓMICA

RESUMEN EJECUTIVO

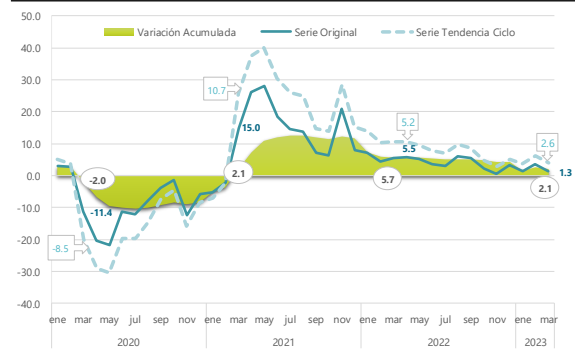
IMAE MARZO 2023		
Variación Interanual %	Variación Acumulada %	Variación Interanual%
1.3%	2.1%	2.6%
Serie Original	Serie Original	Serie Tendencia Ciclo

A marzo de 2023, el Índice Mensual de Actividad Económica (IMAE) registró un crecimiento acumulado de 2.1% (5.7% al mismo mes de 2022). Mientras que, la tendencia ciclo varió en 2.6% interanualmente.

Por su contribución al Índice Global, destacan las actividades de Intermediación Financiera; Transporte y Almacenamiento; Telecomunicaciones; Hoteles y Restaurantes; Comercio; Agricultura, Ganadería, Silvicultura y Pesca.

La evolución de la Industria Manufacturera contrarrestó el desempeño de la producción nacional, ante la reducción en la demanda de productos textiles -principalmente por parte de los Estados Unidos de América (EUA)- que afectó la actividad de fabricación de prendas de vestir.

Honduras: Índice Mensual de Actividad Económica (IMAE)
(Variación porcentual interanual y acumulada)^{P/}



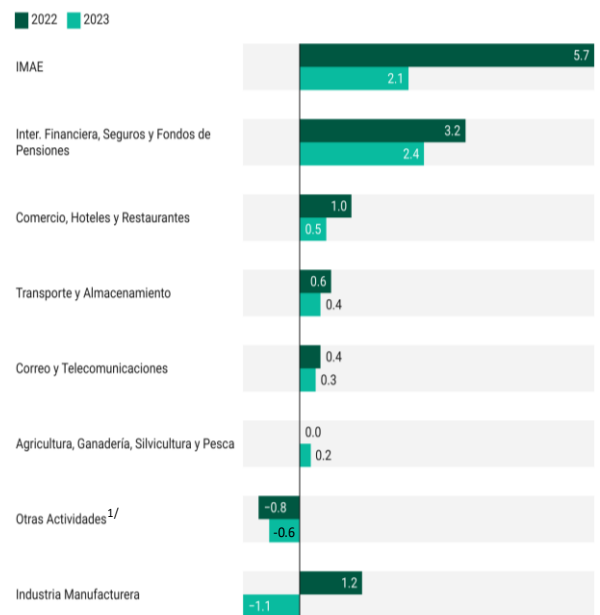
Fuente: Departamento de Estadísticas Macroeconómicas, BCH.

^{P/} Preliminar.

Aporte por actividad económica a la variación del IMAE

(Contribución a la variación porcentual acumulada)

IMAE



Fuente: Departamento de Estadísticas Macroeconómicas, BCH.

Nota: La suma de la contribución no necesariamente es igual a la variación total debido a las aproximaciones.

^{1/} Incluye Construcción privada; Electricidad y Agua; Minas y Canteras y Otros Servicios (Actividades Inmobiliarias y Empresariales, Admón. Pública y Defensa, Enseñanza Pública, Servicios de Salud, Act. de Servicios Comunitarios, Serv. de Intermediación Financiera Medidos Indirectamente e Impuestos Netos de Subvenciones).

ACTIVIDAD ECONÓMICA REGIONAL

Durante el primer trimestre del año, el crecimiento económico de los Estados Unidos de América (EUA) registró una variación de 1.1% (desaceleración respecto a lo registrado en el trimestre previo), reflejo de una menor inversión en inventarios privados y de la inversión fija no residencial; de acuerdo a las previsiones establecidas en el FMI^{1/}. Entre tanto, el crecimiento global para 2023 es susceptible a riesgos a la baja ante el endurecimiento de las condiciones financieras mundiales, incertidumbre por la prolongación del conflicto Rusia–Ucrania, fragmentación geoeconómica y los precios elevados de las materias primas.

La producción en las economías de la región centroamericana a febrero de 2023^{2/}, se incrementó respecto a lo reportado en el mismo período de 2022, impulsada por las actividades de servicios financieros, comunicaciones, construcción y hoteles y restaurantes. Por país se destaca Costa Rica al crecer 4.9%, seguido de Guatemala con 3.6%, Nicaragua 3.4%, Honduras 2.1% y El Salvador 0.4%.

^{1/} FMI: Informe de Perspectivas de la Economía Mundial, abril de 2023.

^{2/} Bancos Centrales de la Región Centroamericana. Para el caso de Guatemala, Costa Rica y Honduras corresponde a la variación acumulada a marzo de 2023.

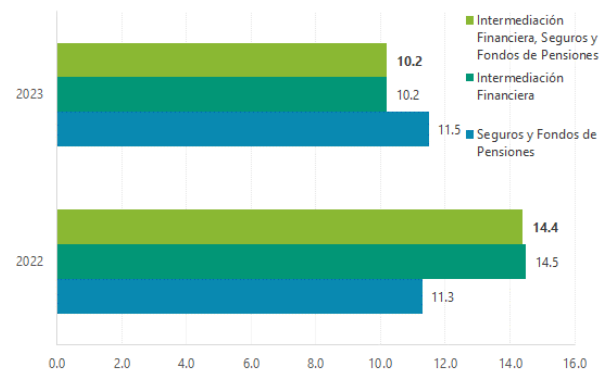
DESEMPEÑO POR ACTIVIDAD ECONÓMICA

Intermediación Financiera, Seguros y Fondos de Pensiones creció 10.2%, impulsado por mayores ingresos en intereses y comisiones derivados del otorgamiento de préstamos -especialmente fiduciarios, tarjetas de crédito, e hipotecarios-, lo que fue atenuado parcialmente por el incremento observado en los pagos realizados por intereses sobre depósitos captados del público.

Por su parte, los Seguros y Fondos de Pensiones denotaron comportamiento positivo de 11.5%, explicado por el desempeño favorable de las compañías de seguro, que obtuvieron mayores ingresos por primas de seguros y fianzas, comisiones y siniestros recuperados; así como por los rendimientos en las inversiones de los fondos de pensiones.

Honduras: IMAE Intermediación Financiera, Seguros y Fondos de Pensiones

(Variación acumulada a marzo de cada año-) ^{P/}



Fuente: Departamento de Estadísticas Macroeconómicas, BCH.

^{P/} Preliminar.

Transporte y Almacenamiento creció 8.8%, por el dinamismo en el servicio de transporte de carga e interurbano por vía terrestre y acuática en vista de la movilización de carga destinada al comercio exterior y al mercado interno; así como, por el traslado de pasajeros en el transporte interurbano. Por su parte, los servicios de almacenamiento de bienes agroindustriales y materias primas para la industria se incrementaron a marzo de 2023 respecto a similar periodo de 2022.

Las **Telecomunicaciones aumentaron en 2.4%**, por los servicios de telefonía móvil y la tendencia alcista en la demanda de los servicios de internet fijo residencial y móvil, resultado de las estrategias de mercadeo y a las mejoras en la velocidad de transmisión de datos -banda ancha para este tipo de servicios^{1/-}, implementadas por las compañías dedicadas a esta actividad.

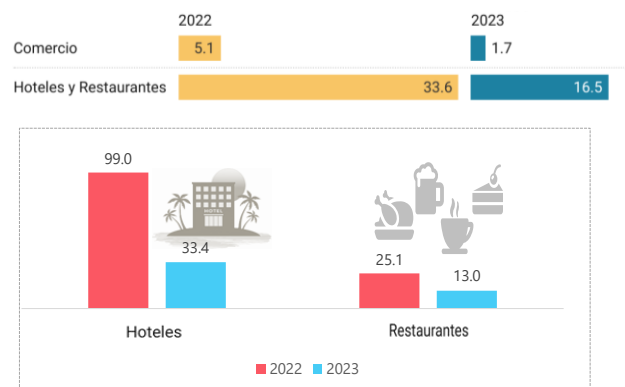
Hoteles y Restaurantes sigue al alza al registrar un crecimiento de 16.5%, ante la mayor demanda de servicios alimenticios servidos en los establecimientos y mediante plataformas digitales (a domicilio); aunado al aumento en la ocupación hotelera de viajeros nacionales y extranjeros, especialmente en la zona insular del país. Por su parte, el **Comercio mantuvo los niveles de producción con una variación de 1.7%**, por la comercialización de equipo de transporte, maquinarias y aparatos de uso doméstico; abonos y productos farmacéuticos; lo anterior, fue atenuado por la reducción en las ventas de productos alimenticios, que se atribuye al alza en los precios de estos bienes.

Agricultura, Ganadería, Silvicultura y Pesca reportó un incremento de 1.8% en la producción, explicado por el desempeño de las actividades agrícolas, por el crecimiento en el cultivo de palma africana, café y tubérculos, hortalizas y legumbres. Asimismo, se observó alza en el cultivo de camarón para atender los pedidos internacionales; a lo anterior, se suma el aumento en la avicultura con la cría de aves de corral y la producción de huevos, ante la demanda de dichos bienes por la industria alimenticia y como consumo final.

Construcción Privada creció 4.1%, dada la mayor edificación en obras del tipo residencial, industrial y comercial; en línea con el otorgamiento de financiamiento en condiciones accesibles para el público, por parte del sector financiero en conjunto, en base a políticas gubernamentales de apoyo a

Honduras: Comercio, Hoteles y Restaurantes

(Contribución a la variación porcentual acumulada a marzo de cada año-)^{P/}

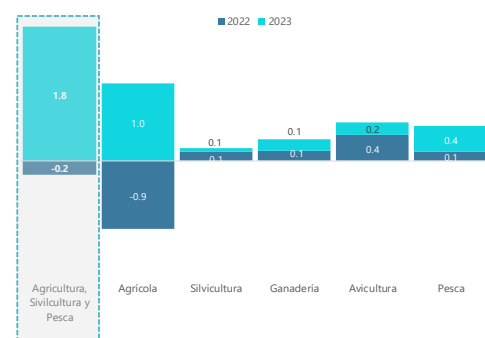


Fuente: Departamento de Estadísticas Macroeconómicas, BCH.

^{P/} Preliminar.

Honduras: IMAE Agricultura, Ganadería, Silvicultura y Pesca

(Contribución a la variación porcentual acumulada a marzo de cada año-)^{P/}



Fuente: Departamento de Estadísticas Macroeconómicas, BCH.

Nota: La gráfica está ordenada de mayor a menor de acuerdo a su participación.

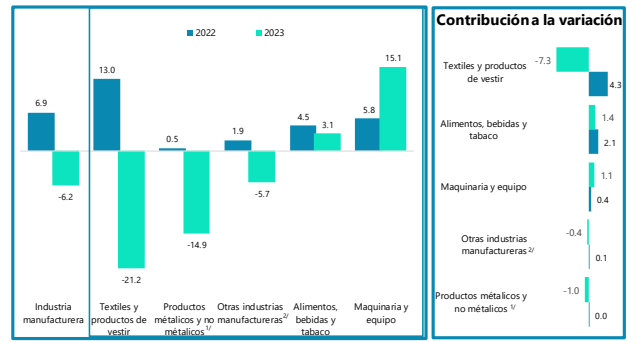
^{P/} Preliminar.

^{1/} Comisión Nacional de Telecomunicaciones: Informe Trimestral del Sector de Telecomunicaciones (IV trimestre 2022).

los hogares para la construcción de vivienda social y clase media -en especial en las ciudades del Distrito Central, San Pedro Sula, Choloma, La Ceiba, Danlí y Tela-.

Industria Manufacturera, continúa a la baja, reflejando una caída de 6.2% a marzo de 2023, atribuida a la reducción en la demanda de productos textiles^{2/} -por parte de los EUA- que afectó la producción de prendas de vestir por tercer mes consecutivo; asimismo, se observó disminución en las actividades de fabricación de productos metálicos y no metálicos; madera, papel, sustancias y productos químicos. No obstante, la producción en los rubros alimentos, bebidas y tabaco y la fabricación de maquinaria y equipo, contrarrestaron el resultado en los primeros tres meses analizados.

Honduras: IMAE de la Industria Manufacturera
(Variación acumulada a marzo de cada año - contribución a la variación)^{1/}



Fuente: Departamento de Estadísticas Macroeconómicas, BCH.

Nota: La gráfica está ordenada de mayor a menor de acuerdo a su participación.

^{1/} Preliminar.

^{2/} Incluye Minerales no Metálicos, Industria Básica de Fundición de Hierro y Fabricación de Productos Elaborados de Metal.

^{2/} Incluye fabricación de madera, Productos de Papel-imp. Editoras, Sustancias, Productos Químicos y Plásticos y Otras Industrias Manufactureras n.c.p.

La reducción en la industria básica de fundición de hierro -en parte por el mantenimiento de hornos-, provocó el alza en las importaciones para abastecer la demanda local; y la disminución en las sustancias y productos químicos, fue resultado de la baja demanda de jabones, a lo que se suma el desempeño negativo de productos de papel y cartón y los minerales no metálicos, estos últimos disminuyeron dada la menor producción de cemento.

No obstante, la mayor demanda de bienes alimenticios impulsó la producción de bebidas, azúcar, beneficiado de café, productos de molinería y panadería, y carne. Adicionalmente, sobresale el aumento de la producción de arneses para vehículos, ante la demanda de estos bienes por el mercado estadounidense.

^{2/} BEA: Estimación Anticipada del Producto Interno Bruto, I trimestre de 2023.



A N E X O S

Anexo 1
ÍNDICE MENSUAL DE ACTIVIDAD ECONÓMICA^{1/} SERIE ORIGINAL^{p/}
Marzo de cada año
Base 2000 = 100

Actividades Económicas	2021	2022	2023	Variaciones Relativas	
				22/21	23/22
Agricultura, Ganadería, Silvicultura y Pesca	218.8	218.4	218.1	-0.2	-0.1
Agrícola	235.5	229.2	228.5	-2.7	-0.3
Silvicultura	98.3	109.5	110.4	11.4	0.8
Ganadería	156.6	158.4	160.3	1.2	1.2
Avicultura	271.4	275.7	282.1	1.6	2.3
Pesca	259.3	310.0	300.7	19.6	-3.0
Minas y Canteras	160.1	171.1	170.3	6.9	-0.5
Minas	114.3	112.8	101.2	-1.3	-10.3
Canteras	185.1	202.9	207.9	9.6	2.5
Industria Manufacturera	227.2	235.5	223.2	3.6	-5.2
Alimentos, Bebidas y Tabaco	249.8	256.2	259.1	2.6	1.1
Textiles y Productos de Vestir	233.3	254.2	212.3	9.0	-16.5
Producción de Madera	72.5	83.8	81.6	15.7	-2.7
Productos de Papel e Imprentas Editoras	106.1	99.8	94.9	-5.9	-4.9
Sustancias, Productos Químicos y Plásticos	158.6	148.9	145.1	-6.1	-2.6
Minerales no Metálicos	169.0	177.8	176.0	5.2	-1.0
Industria Básica de Fundición de Hierro	438.1	239.3	14.6	-45.4	-93.9
Fabricación de Productos Elaborados de Metal	62.1	39.1	37.0	-37.1	-5.5
Fabricación de Maquinaria y Equipo	391.0	395.4	461.2	1.1	16.6
Otras Industrias Manufactureras	193.1	221.8	198.2	14.9	-10.6
Electricidad y Agua	236.7	252.0	254.2	6.4	0.9
Electricidad	251.8	268.4	270.6	6.6	0.8
Agua	107.0	110.8	113.4	3.6	2.3
Construcción Privada	185.1	202.9	207.9	9.6	2.5
Comercio	248.0	258.8	259.3	4.4	0.2
Hoteles y Restaurantes	127.3	173.1	199.0	36.0	14.9
Hoteles	59.4	118.1	147.3	98.8	24.7
Restaurantes	154.0	194.8	219.3	26.5	12.6
Transporte y Almacenamiento	244.5	279.2	294.7	14.2	5.5
Transporte por Vía Terrestre	231.7	265.7	278.2	14.6	4.7
Transporte por Vía Acuática	315.1	341.7	358.3	8.5	4.9
Almacenamiento	258.7	299.5	324.6	15.8	8.4
Correo y Telecomunicaciones	842.6	886.2	904.0	5.2	2.0
Intermediación Financiera, Seguros y Fondos de Pensiones	1,143.6	1,307.2	1,405.8	14.3	7.5
Intermediación Financiera	1,342.6	1,537.5	1,653.2	14.5	7.5
Seguros y Fondos de Pensiones	135.5	140.9	152.5	4.0	8.3
Otros Servicios^{2/}	83.9	75.1	71.3	-10.5	-5.0
IMAE	251.0	264.7	268.1	5.5	1.3

^{1/} Datos sujetos a revisión por cambios en datos fuentes (empresas), por sustitución de datos estimados y por la armonización y extrapolación de algunos indicadores con los volúmenes del Cuadro Oferta Utilización disponible a 2018.

^{2/} Incluye Actividades Inmobiliarias y Empresariales, Administración Pública y Defensa, Enseñanza Pública, Servicios de Salud, Actividades de Servicios Comunitarios, Servicios de Intermediación Financiera Medidos Indirectamente e Impuestos Netos de Subvenciones sobre la Producción y las Importaciones.

^{p/} Preliminar.

Anexo 2
ÍNDICE MENSUAL DE ACTIVIDAD ECONÓMICA ^{1/} SERIE ORIGINAL ^{P/}
Enero - marzo de cada año
Base 2000 = 100

Actividades Económicas	2021	2022	2023	Variaciones Relativas	
				22/21	23/22
Agricultura, Ganadería, Silvicultura y Pesca	208.3	207.9	211.7	-0.2	1.8
Agrícola	221.6	218.8	222.3	-1.3	1.6
Silvicultura	94.2	99.1	101.1	5.2	2.0
Ganadería	156.3	158.2	160.1	1.2	1.2
Avicultura	251.0	264.9	271.4	5.5	2.4
Pesca	263.0	267.5	280.7	1.7	4.9
Minas y Canteras	167.0	178.3	181.7	6.8	1.9
Minas	116.6	114.6	108.1	-1.7	-5.6
Canteras	194.5	213.0	221.8	9.5	4.1
Industria Manufacturera	200.9	214.8	201.4	6.9	-6.2
Alimentos, Bebidas y Tabaco	221.8	231.9	239.1	4.5	3.1
Textiles y Productos de Vestir	197.7	223.4	176.1	13.0	-21.2
Producción de Madera	77.6	83.6	84.9	7.8	1.5
Productos de Papel e Imprentas Editoras	91.3	88.1	82.1	-3.5	-6.8
Sustancias, Productos Químicos y Plásticos	143.6	144.9	136.6	0.9	-5.7
Minerales no Metálicos	159.6	173.2	180.0	8.5	3.9
Industria Básica de Fundición de Hierro	507.7	389.1	11.0	-23.3	-97.2
Fabricación de Productos Elaborados de Metal	68.4	71.3	69.8	4.2	-2.0
Fabricación de Maquinaria y Equipo	348.9	369.2	425.0	5.8	15.1
Otras Industrias Manufactureras	191.5	209.9	172.9	9.6	-17.6
Electricidad y Agua	219.9	229.1	234.7	4.2	2.5
Electricidad	233.2	242.7	248.7	4.1	2.5
Agua	106.2	111.9	114.2	5.4	2.1
Construcción Privada	194.5	213.0	221.8	9.5	4.1
Comercio	224.9	236.3	240.3	5.1	1.7
Hoteles y Restaurantes	118.4	158.2	184.3	33.6	16.5
Hoteles	48.3	96.1	128.2	99.0	33.4
Restaurantes	146.1	182.7	206.5	25.1	13.0
Transporte y Almacenamiento	226.0	265.2	288.5	17.3	8.8
Transporte por Vía Terrestre	208.2	252.2	266.9	21.1	5.8
Transporte por Vía Acuática	276.2	313.8	333.8	13.6	6.4
Almacenamiento	266.3	289.5	343.9	8.7	18.8
Correo y Telecomunicaciones	824.8	851.6	871.9	3.3	2.4
Intermediación Financiera, Seguros y Fondos de Pensiones	1,077.4	1,233.0	1,359.1	14.4	10.2
Intermediación Financiera	1,263.7	1,447.0	1,594.7	14.5	10.2
Seguros y Fondos de Pensiones	133.8	149.0	166.1	11.3	11.5
Otros Servicios ^{2/}	93.6	83.9	77.4	-10.3	-7.8
IMAE	239.0	252.6	257.9	5.7	2.1

^{1/} Datos sujetos a revisión por cambios en datos fuentes (empresas), por sustitución de datos estimados y por la armonización y extrapolación de algunos indicadores con los volúmenes del Cuadro Oferta Utilización disponible a 2018.

^{2/} Incluye Actividades Inmobiliarias y Empresariales, Administración Pública y Defensa, Enseñanza Pública, Servicios de Salud, Actividades de Servicios Comunitarios, Servicios de Intermediación Financiera Medidos Indirectamente e Impuestos Netos de Subvenciones sobre la Producción y las Importaciones.

^{P/} Preliminar.

Anexo 3
SERIE ORIGINAL Y TENDENCIA CICLO DEL ÍNDICE MENSUAL DE ACTIVIDAD ECONÓMICA ^{1/ p/}
Base 2000=100

Período	Serie Original			Serie Tendencia Ciclo (TC) ^{2/}		
	Índice	Variación		Índice	Variación	Aceleración ^{3/}
		Acumulada	Interanual		Interanual	
2021						
ene	229.9	-5.2	-5.2	240.8	-1.8	0.9
feb	236.2	-3.7	-2.2	242.8	0.0	1.8
mar	251.0	2.1	15.0	244.7	10.7	10.7
abr	235.9	7.2	26.3	246.6	11.4	0.7
may	242.4	10.9	28.2	248.2	11.9	0.5
jun	247.4	12.1	18.6	249.6	11.8	-0.1
jul	239.8	12.5	14.6	250.9	11.5	-0.3
ago	256.8	12.6	13.7	252.2	11.3	-0.2
sep	246.9	12.0	7.2	253.6	7.6	-3.7
oct	265.5	11.4	6.4	254.8	7.4	-0.2
nov	264.8	12.2	20.9	255.8	7.7	0.3
dic	279.1	11.8	8.1	256.5	7.3	-0.4
2022						
ene	246.6	7.3	7.3	256.6	6.6	-0.7
feb	246.6	5.8	4.4	257.0	5.9	-0.7
mar	264.7	5.7	5.5	257.6	5.2	-0.7
abr	249.8	5.7	5.9	258.3	4.7	-0.5
may	255.0	5.6	5.2	259.2	4.4	-0.3
jun	256.2	5.3	3.6	260.2	4.3	-0.1
jul	247.3	5.0	3.1	260.9	4.0	-0.3
ago	272.4	5.1	6.1	261.3	3.6	-0.4
sep	260.6	5.2	5.6	261.4	3.1	-0.5
oct	271.1	4.8	2.1	261.3	2.6	-0.5
nov	266.3	4.4	0.6	261.3	2.2	-0.4
dic	287.9	4.3	3.2	261.5	2.0	-0.2
2023						
ene	250.2	1.4	1.4	262.2	2.2	0.2
feb	255.6	2.6	3.7	263.2	2.4	0.2
mar	268.1	2.1	1.3	264.4	2.6	0.2

^{1/} Datos sujetos a revisión por cambios en datos fuentes (empresas), por sustitución de datos estimados y por la armonización y extrapolación de algunos indicadores con los volúmenes del Cuadro Oferta Utilización disponible a 2018.

^{2/} Cálculos realizados utilizando el software X-13 Arima-Seats de la Oficina de Censos de los Estados Unidos de América, disponible en www.census.gov; este componente subyacente permite observar el movimiento de largo plazo de la serie, excluyendo del mismo el efecto estacional e irregular. El resultado de esta serie se obtiene a partir del cálculo individual de cada actividad económica, las cuales se agregan de acuerdo a la estructura de ponderaciones a nivel de grandes ramas de actividad económicas.

^{3/} Diferencia absoluta entre la tasa de variación interanual de la tendencia ciclo, con la correspondiente al mes anterior.

p/ Preliminar.

Anexo 4
ÍNDICE MENSUAL DE ACTIVIDAD ECONÓMICA ^{1/}

Serie Original ^{p/}

Base 2000=100

Actividades Económicas

Período	Agricultura, Ganadería, Silvicultura y Pesca	Minas y Canteras	Industria Manufactu- rera	Electricidad y Agua	Construcción Privada	Comercio	Hoteles y Restaurantes	Transporte y Almacena- miento	Correo y Telecomunica- ciones	Inter. Financiera, Seguros y Fondos de Pensiones	Otros Servicios ^{2/}	IMAE
2021												
ene	195.6	157.2	179.3	217.7	182.3	212.5	111.4	207.9	840.1	1,004.0	104.4	229.9
feb	210.4	183.6	196.2	205.3	216.1	214.2	116.6	225.8	791.7	1,084.5	92.5	236.2
mar	218.8	160.1	227.2	236.7	185.1	248.0	127.3	244.5	842.6	1,143.6	83.9	251.0
abr	179.0	201.7	193.2	231.8	232.7	226.4	125.7	231.8	799.6	1,167.2	83.1	235.9
may	162.5	175.7	215.8	252.9	200.4	240.5	139.2	247.4	861.8	1,135.4	87.6	242.4
jun	162.2	152.9	203.3	237.5	172.6	256.5	151.1	245.4	867.8	1,215.0	97.5	247.4
jul	128.0	151.9	207.4	241.4	180.8	245.5	157.3	244.7	882.4	1,136.8	99.7	239.8
ago	173.6	153.8	208.7	235.4	172.3	243.8	158.7	238.2	885.8	1,411.4	90.9	256.8
sep	192.5	148.9	198.3	233.3	164.7	242.0	152.5	238.0	846.3	1,252.6	89.4	246.9
oct	237.9	149.9	198.9	234.8	162.6	257.4	163.1	234.9	856.7	1,314.8	110.7	265.5
nov	220.5	177.3	197.4	208.1	204.7	266.3	166.1	234.8	864.1	1,388.3	97.4	264.8
dic	202.8	150.5	188.3	215.6	166.6	322.6	190.5	247.8	939.6	1,791.0	62.2	279.1
2022												
ene	201.5	178.4	202.0	227.3	209.0	226.7	155.1	264.0	854.2	1,142.8	95.4	246.6
feb	203.8	185.3	207.0	207.9	227.1	223.4	146.5	252.5	814.5	1,248.9	81.3	246.6
mar	218.4	171.1	235.5	252.0	202.9	258.8	173.1	279.2	886.2	1,307.2	75.1	264.7
abr	175.1	191.3	202.5	244.4	251.3	241.9	171.3	263.0	802.5	1,386.7	70.9	249.8
may	158.6	174.1	239.1	252.7	219.8	250.2	175.6	277.8	866.5	1,317.1	71.7	255.0
jun	168.3	151.2	215.4	235.0	175.3	264.8	188.3	290.6	885.5	1,303.5	86.2	256.2
jul	132.3	149.6	219.1	246.5	181.5	243.7	184.9	266.7	869.2	1,309.8	82.7	247.3
ago	173.1	155.9	226.8	239.3	193.2	251.0	179.5	273.3	902.5	1,632.5	80.1	272.4
sep	189.8	152.7	216.4	226.8	184.1	243.5	178.5	290.0	860.0	1,457.5	77.1	260.6
oct	228.1	157.5	200.4	229.3	178.5	250.3	187.8	266.4	864.3	1,496.6	97.4	271.1
nov	209.5	185.2	198.2	230.6	217.9	257.1	194.3	222.4	865.0	1,558.0	78.7	266.3
dic	193.5	167.3	189.9	212.4	192.0	323.9	220.7	266.2	965.5	1,997.5	49.3	287.9
2023												
ene	204.4	182.9	177.1	230.7	215.6	233.1	183.1	284.8	871.0	1,315.6	83.9	250.2
feb	212.7	191.8	203.9	219.1	241.8	228.5	170.9	286.0	840.8	1,356.0	76.8	255.6
mar	218.1	170.3	223.2	254.2	207.9	259.3	199.0	294.7	904.0	1,405.8	71.3	268.1

^{1/} Datos sujetos a revisión por cambios en datos fuentes (empresas), por sustitución de datos estimados y por la armonización y extrapolación de algunos indicadores con los volúmenes del Cuadro Oferta Utilización disponible a 2018.

^{2/} Incluye Actividades Inmobiliarias y Empresariales, Administración Pública y Defensa, Enseñanza Pública, Servicios de Salud, Actividades de Servicios Comunitarios, Servicios de Intermediación Financiera Medidos Indirectamente e Impuestos Netos de Subvenciones sobre la Producción y las Importaciones.

^{p/} Preliminar.

Anexo 5
ÍNDICE MENSUAL DE ACTIVIDAD ECONÓMICA ^{1/ P/}
 Serie Original Variación Acumulada^{2/}
 Base 2000=100

Actividades Económicas												
Período	Agricultura, Ganadería, Silvicultura y Pesca	Minas y Canteras	Industria Manufactu- rera	Electricidad y Agua	Construcción Privada	Comercio	Hoteles y Restaurantes	Transporte y Almacena- miento	Correo y Telecomunica- ciones	Inter. Financiera, Seguros y Fondos de Pensiones	Otros Servicios ^{3/}	IMAE
2021												
ene	-13.3	-12.0	-8.6	0.1	-17.0	-2.0	-28.5	-14.9	2.2	-2.8	2.4	-5.2
feb	-9.3	-3.0	-6.0	-1.4	-8.1	-2.9	-29.6	-8.7	2.1	-2.5	3.3	-3.7
mar	-6.0	3.9	7.9	3.2	-1.1	5.7	-15.5	-3.0	2.8	1.8	4.7	2.1
abr	-4.2	21.1	19.1	5.7	18.5	12.3	7.7	1.5	2.5	4.7	9.4	7.2
may	-2.7	29.0	28.7	8.9	26.8	15.6	29.6	5.9	2.3	6.8	13.8	10.9
jun	-2.5	26.0	30.5	10.1	24.8	17.5	45.8	8.5	2.2	7.8	16.3	12.1
jul	-2.3	24.4	28.9	10.3	23.3	18.5	59.4	10.7	2.0	8.3	16.9	12.5
ago	-1.7	21.7	26.7	10.3	20.4	18.2	67.7	10.9	1.9	11.8	13.4	12.6
sep	-1.4	19.5	23.9	10.2	18.2	17.7	70.1	11.3	1.7	12.1	11.6	12.0
oct	-1.2	17.8	20.9	9.9	16.7	17.0	65.4	10.8	1.6	13.5	8.9	11.4
nov	0.0	20.3	22.9	10.4	19.7	17.5	65.4	12.4	1.8	15.0	7.4	12.2
dic	0.6	19.2	21.3	10.4	18.4	15.9	61.8	12.9	1.8	16.2	4.6	11.8
2022												
ene	3.0	13.5	12.6	4.4	14.7	6.7	39.2	27.0	1.7	13.8	-8.7	7.3
feb	-0.2	6.7	8.9	2.9	9.5	5.5	32.3	19.1	2.3	14.5	-10.2	5.8
mar	-0.2	6.8	6.9	4.2	9.5	5.1	33.6	17.3	3.3	14.4	-10.3	5.7
abr	-0.6	3.3	6.4	4.5	9.1	5.5	34.3	16.3	2.6	15.6	-11.3	5.7
may	-0.9	2.5	7.3	3.5	9.2	5.2	32.5	15.5	2.1	15.7	-12.6	5.6
jun	-0.3	1.9	7.1	2.7	8.1	4.8	30.9	16.0	2.1	14.2	-12.5	5.3
jul	0.1	1.5	6.9	2.6	7.1	4.0	28.7	15.0	1.6	14.3	-13.2	5.0
ago	0.1	1.5	7.1	2.5	7.7	3.9	26.4	14.9	1.6	14.5	-13.0	5.1
sep	-0.1	1.6	7.3	1.9	8.1	3.5	25.2	15.7	1.6	14.7	-13.1	5.2
oct	-0.6	1.9	6.7	1.5	8.2	2.8	24.1	15.5	1.5	14.6	-13.0	4.8
nov	-1.1	2.2	6.1	2.2	8.0	2.2	23.3	13.6	1.4	14.4	-13.5	4.4
dic	-1.4	2.9	5.7	2.0	8.6	2.0	22.5	13.1	1.5	14.0	-14.0	4.3
2023												
ene	1.4	2.5	-12.3	1.5	3.1	2.8	18.1	7.9	2.0	15.1	-12.0	1.4
feb	2.9	3.0	-6.8	3.3	4.9	2.6	17.4	10.5	2.6	11.7	-9.0	2.6
mar	1.8	1.9	-6.2	2.5	4.1	1.7	16.5	8.8	2.4	10.2	-7.8	2.1

^{1/} Datos sujetos a revisión por cambios en datos fuentes (empresas), por sustitución de datos estimados y por la armonización y extrapolación de algunos indicadores con los volúmenes del Cuadro Oferta Utilización disponible a 2018.

^{2/} Tasas de variación del índice acumulado del período en referencia respecto al mismo del año anterior.

^{3/} Incluye Actividades Inmobiliarias y Empresariales, Administración Pública y Defensa, Enseñanza Pública, Servicios de Salud, Actividades de Servicios Comunitarios, Servicios de Intermediación Financiera Medidos Indirectamente e Impuestos Netos de Subvenciones sobre la Producción y las Importaciones.

Anexo 6
ÍNDICE MENSUAL DE ACTIVIDAD ECONÓMICA ^{1/ p/}
 Serie Original Variación Interanual ^{2/}
 Base 2000=100

Actividades Económicas												
Período	Agricultura, Ganadería, Silvicultura y Pesca	Minas y Canteras	Industria Manufactu- rera	Electricidad y Agua	Construcción Privada	Comercio	Hoteles y Restaurantes	Transporte y Almacena- miento	Correo y Telecomunica- ciones	Inter. Financiera, Seguros y Fondos de Pensiones	Otros Servicios ^{3/}	IMAE
2021												
ene	-13.3	-12.0	-8.6	0.1	-17.0	-2.0	-28.5	-14.9	2.2	-2.8	2.4	-5.2
feb	-5.3	6.4	-3.6	-3.0	1.2	-3.7	-30.6	-2.2	2.0	-2.3	4.3	-2.2
mar	0.9	22.1	42.8	12.8	18.0	24.4	31.7	9.0	4.3	10.8	8.2	15.0
abr	2.6	105.9	76.7	13.2	136.8	38.0	384.5	17.5	1.6	13.4	29.1	26.3
may	5.3	75.0	82.7	21.8	77.1	30.3	334.7	26.2	1.7	15.7	36.6	28.2
jun	-1.1	11.1	40.6	16.3	13.9	26.5	199.8	22.7	1.3	13.1	29.5	18.6
jul	0.0	14.4	20.2	11.8	14.5	24.8	192.6	25.2	1.3	11.0	20.3	14.6
ago	2.5	4.3	13.1	10.1	1.5	15.9	142.0	12.3	1.1	37.0	-6.6	13.7
sep	0.6	2.7	4.9	9.1	0.6	13.9	89.2	14.8	0.3	14.2	-1.6	7.2
oct	0.7	3.2	-1.1	7.5	3.0	11.8	36.9	6.2	0.9	25.7	-7.7	6.4
nov	11.2	49.0	47.7	16.3	57.5	22.0	65.3	31.3	3.8	30.5	-5.4	20.9
dic	7.5	8.2	5.4	10.3	4.1	4.5	37.2	18.7	1.6	25.1	-26.7	8.1
2022												
ene	3.0	13.5	12.6	4.4	14.7	6.7	39.2	27.0	1.7	13.8	-8.7	7.3
feb	-3.2	0.9	5.5	1.3	5.1	4.3	25.6	11.8	2.9	15.2	-12.0	4.4
mar	-0.2	6.9	3.6	6.4	9.6	4.4	36.0	14.2	5.2	14.3	-10.5	5.5
abr	-2.2	-5.2	4.8	5.4	8.0	6.8	36.3	13.4	0.4	18.8	-14.7	5.9
may	-2.4	-0.9	10.8	-0.1	9.7	4.0	26.2	12.3	0.5	16.0	-18.2	5.2
jun	3.7	-1.1	6.0	-1.0	1.6	3.2	24.6	18.4	2.0	7.3	-11.6	3.6
jul	3.4	-1.5	5.7	2.1	0.4	-0.7	17.5	9.0	-1.5	15.2	-17.0	3.1
ago	-0.3	1.4	8.7	1.7	12.1	2.9	13.1	14.7	1.9	15.7	-11.9	6.1
sep	-1.4	2.5	9.1	-2.7	11.8	0.7	17.1	21.9	1.6	16.4	-13.8	5.6
oct	-4.1	5.0	0.8	-2.4	9.8	-2.8	15.2	13.4	0.9	13.8	-12.0	2.1
nov	-5.0	4.5	0.4	10.8	6.4	-3.5	17.0	-5.3	0.1	12.2	-19.2	0.6
dic	-4.6	11.2	0.8	-1.5	15.2	0.4	15.9	7.4	2.8	11.5	-20.7	3.2
2023												
ene	1.4	2.5	-12.3	1.5	3.1	2.8	18.1	7.9	2.0	15.1	-12.0	1.4
feb	4.4	3.5	-1.5	5.4	6.5	2.3	16.7	13.3	3.2	8.6	-5.5	3.7
mar	-0.1	-0.5	-5.2	0.9	2.5	0.2	14.9	5.5	2.0	7.5	-5.0	1.3

^{1/} Datos sujetos a revisión por cambios en datos fuentes (empresas), por sustitución de datos estimados y por la armonización y extrapolación de algunos indicadores con los volúmenes del Cuadro Oferta Utilización disponible a 2018.

^{2/} Tasas de variación del índice en el mes respecto al mismo mes del año anterior.

^{3/} Incluye Actividades Inmobiliarias y Empresariales, Administración Pública y Defensa, Enseñanza Pública, Servicios de Salud, Actividades de Servicios Comunitarios, Servicios de Intermediación Financiera Medidos Indirectamente e Impuestos Netos de Subvenciones sobre la Producción y las Importaciones.

^{p/} Preliminar.

Anexo 7
CONTRIBUCIÓN A LA VARIACIÓN DEL ÍNDICE MENSUAL DE ACTIVIDAD ECONÓMICA SERIE ORIGINAL ^{1/ p/}
Marzo de cada año
Base 2000=100

Actividades Económicas	2021	2022	2023	Variación Relativa		Contribución	
				22/21	23/22	22/21	23/22
Agricultura, Ganadería, Silvicultura y Pesca	218.8	218.4	218.1	-0.2	-0.1	0.0	0.0
Minas y Canteras	160.1	171.1	170.3	6.9	-0.5	0.0	0.0
Industria Manufacturera	227.2	235.5	223.2	3.6	-5.2	0.7	-1.0
Electricidad y Agua	236.7	252.0	254.2	6.4	0.9	0.2	0.0
Construcción Privada	185.1	202.9	207.9	9.6	2.5	0.3	0.1
Comercio	248.0	258.8	259.3	4.4	0.2	0.5	0.0
Hoteles y Restaurantes	127.3	173.1	199.0	36.0	14.9	0.5	0.3
Transporte y Almacenamiento	244.5	279.2	294.7	14.2	5.5	0.5	0.2
Correo y Telecomunicaciones	842.6	886.2	904.0	5.2	2.0	0.7	0.3
Inter. Financiera, Seguros y Fondos de Pensiones	1,143.6	1,307.2	1,405.8	14.3	7.5	3.2	1.8
Otros Servicios ^{2/}	83.9	75.1	71.3	-10.5	-5.0	-1.0	-0.4
IMAE	251.0	264.7	268.1	5.5	1.3	5.5	1.3

Fuente: Departamento de Estadísticas Macroeconómicas, BCH.

^{1/} La suma de la contribución no es igual a la variación debido a las aproximaciones. Datos sujetos a revisión por cambios en datos fuentes (empresas), por sustitución de datos estimados y por la armonización y extrapolación de algunos indicadores con los volúmenes del Cuadro Oferta

^{2/} Otros Servicios: incluye Actividades Inmobiliarias y Empresariales, Admón. Pública y Defensa, Enseñanza Pública, Servicios de Salud, Act. de Servicios Comunitarios, Serv. de Intermediación Financiera Medidos Indirectamente e Impuestos Netos de Subvenciones sobre la Producción y las Importaciones.

^{p/} Preliminar.

Anexo 8
CONTRIBUCIÓN A LA VARIACIÓN DEL ÍNDICE MENSUAL DE ACTIVIDAD ECONÓMICA SERIE ORIGINAL ^{1/ p/}
Enero - marzo de cada año
Base 2000=100

Actividades Económicas	2021	2022	2023	Variación Relativa		Contribución	
				22/21	23/22	22/21	23/22
Agricultura, Ganadería, Silvicultura y Pesca	208.3	207.9	211.7	-0.2	1.8	0.0	0.2
Minas y Canteras	167.0	178.3	181.7	6.8	1.9	0.0	0.0
Industria Manufacturera	200.9	214.8	201.4	6.9	-6.2	1.2	-1.1
Electricidad y Agua	219.9	229.1	234.7	4.2	2.5	0.1	0.1
Construcción Privada	194.5	213.0	221.8	9.5	4.1	0.3	0.1
Comercio	224.9	236.3	240.3	5.1	1.7	0.6	0.2
Hoteles y Restaurantes	118.4	158.2	184.3	33.6	16.5	0.4	0.3
Transporte y Almacenamiento	226.0	265.2	288.5	17.3	8.8	0.6	0.4
Correo y Telecomunicaciones	824.8	851.6	871.9	3.3	2.4	0.4	0.3
Inter. Financiera, Seguros y Fondos de Pensiones	1,077.4	1,233.0	1,359.1	14.4	10.2	3.2	2.4
Otros Servicios ^{2/}	93.6	83.9	77.4	-10.3	-7.8	-1.2	-0.8
IMAE	239.0	252.6	257.9	5.7	2.1	5.7	2.1

Fuente: Departamento de Estadísticas Macroeconómicas, BCH.

^{1/} La suma de la contribución no es igual a la variación debido a las aproximaciones. Datos sujetos a revisión por cambios en datos fuentes (empresas), por sustitución de datos estimados y por la armonización y extrapolación de algunos indicadores con los volúmenes del Cuadro Oferta Utilización disponible a 2018.

^{2/} Otros Servicios: incluye Actividades Inmobiliarias y Empresariales, Admón. Pública y Defensa, Enseñanza Pública, Servicios de Salud, Act. de Servicios Comunitarios, Serv. de Intermediación Financiera Medidos Indirectamente e Impuestos Netos de Subvenciones sobre la Producción y las Importaciones.

^{p/} Preliminar.