



# ÍNDICE MENSUAL DE ACTIVIDAD ECONÓMICA (IMAE)

ENERO DE 2023

## NOTA ACLARATORIA

Las cifras presentadas son preliminares, sujetas a revisión por cambios en la información fuente (datos básicos) y sustitución de datos estimados debido al retraso en la entrega de los mismos, por lo que el proceso de revisión y compilación estadística se realizará con la frecuencia necesaria de acuerdo a la disponibilidad de los datos de las diferentes fuentes, a fin de continuar presentando la medición de las distintas variables con la mayor robustez, transparencia y confiabilidad. En este sentido, las series originales y de tendencia ciclo históricas y actualizadas en este informe pueden no coincidir con las publicadas en meses anteriores y posteriores.

### Links relacionados

Sitio web: [www.bch.hn](http://www.bch.hn)

Correo electrónico: [transparencia@bch.hn](mailto:transparencia@bch.hn)

Calendario de informes: [Consultar aquí](#)

Ubicación del informe y portal: [Consultar aquí](#)

Consulta de Metodología de cálculo: [Consultar aquí](#)

Síguenos dando clic en nuestras redes sociales



### Notas y Fuentes de Información

<sup>P/</sup> Cifras preliminares, sujetas a revisión.

Los totales por suma pueden no coincidir por redondeos en las cifras parciales.

### Fuentes de Información

- Empresas Públicas y Privadas
- Asociaciones de Productores
- Comercio Exterior de Bienes y Servicios
- Registros Administrativos

## ADVERTENCIA

El Banco Central de Honduras, autoriza la reproducción total y parcial del texto, gráficos y cifras de esta publicación, siempre que se mencione la fuente. No obstante, esta Institución no asume responsabilidad legal alguna o de cualquier otra índole, por la manipulación, interpretación personal y uso de dicha información.

Derechos Reservados © 2023

## ENTORNO INTERNACIONAL

Las proyecciones del Fondo Monetario Internacional (FMI) en la actualización de enero del año en curso<sup>1/</sup> indican que el crecimiento mundial registraría una desaceleración de 3.4% en 2022, a 2.9% en 2023. Las condiciones monetarias más restrictivas y la guerra de Rusia en Ucrania continúan afectando la actividad económica.

Para los Estados Unidos de América (EUA), principal socio comercial de la economía hondureña; la perspectiva para 2023 es que alcance un crecimiento de 1.4% (2.0% en 2022) bajo el supuesto de la continuidad de la resiliencia observada en la demanda interna registrada durante 2022. Mientras que, para América Latina y El Caribe, el FMI proyecta un crecimiento económico de 1.8% ; inferior que el año anterior (3.9%), por la desaceleración esperada en el empleo y en el gasto de los consumidores<sup>2/</sup>.

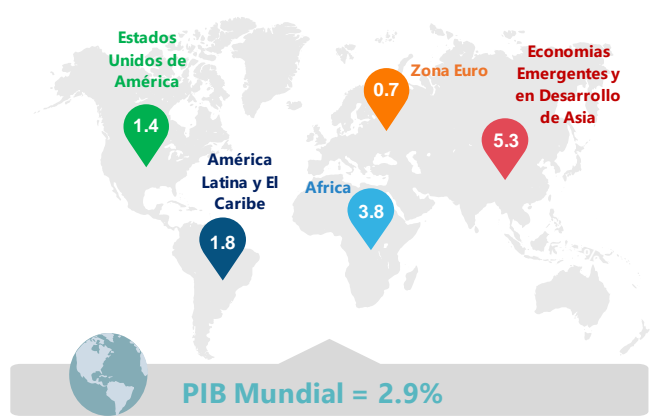
## ECONOMÍA NACIONAL

En el primer mes de 2023, la producción nacional creció 0.9%, de acuerdo al Índice Mensual de Actividad Económica (IMAE), -en su serie original- al compararse con el mismo mes de 2022. El desempeño de la producción fue explicado -en términos de contribución-, principalmente por las actividades de: Intermediación Financiera; Telecomunicaciones; Hoteles y Restaurantes; Comercio; Construcción Privada; Agricultura, Ganadería, Silvicultura y Pesca y Transporte y Almacenamiento.

Sin embargo, se observó contracción en las actividades de la Industria Manufacturera, ante la caída en la demanda externa de artículos textiles y arneses para vehículos y una ligera desaceleración en alimentos y bebidas. El mapa

## Perspectivas de Crecimiento Económico Mundial

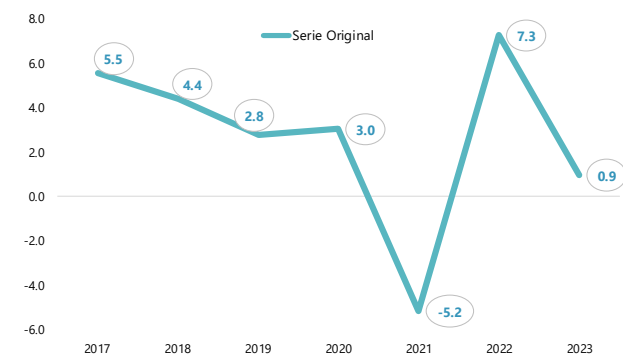
Variaciones Porcentuales Anuales de 2023



Fuente: FMI, Informe de Perspectivas de Crecimiento Económico WEO, enero de 2023.

## Honduras: Índice Mensual de Actividad Económica (IMAE)

(Variación porcentual interanual a enero de cada año)<sup>P/</sup>

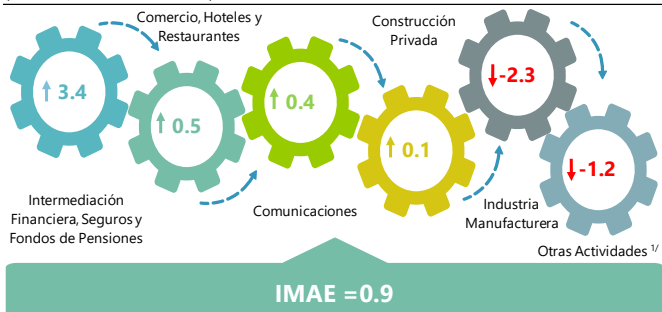


Fuente: Departamento de Estadísticas Macroeconómicas, BCH.

P/ Preliminar.

## Principales Actividades que Contribuyeron a la Variación del IMAE a enero de 2023

(Contribución a la Variación Porcentual)



Fuente: Departamento de Estadísticas Macroeconómicas, BCH.

Nota: La suma de la contribución no necesariamente es igual a la variación total debido a las aproximaciones.

<sup>1/</sup> Incluye Agricultura; Electricidad y Agua; Minas y Canteras; Transporte y Almacenamiento, y Otros Servicios (Actividades Inmobiliarias y Empresariales, Admón. Pública y Defensa, Enseñanza Pública, Servicios de Salud, Act. de Servicios Comunitarios, Serv. de Intermediación Financiera Medidos Indirectamente e Impuestos Netos de Subvenciones).

<sup>1/</sup> FMI: Informe de Actualización de Perspectivas de la Economía Mundial, enero 2023

<sup>2/</sup> FMI BLOG: América Latina enfrenta una desaceleración del crecimiento y una alta inflación en medio de tensiones sociales.

de calor, muestra los resultados de las principales actividades económicas a lo largo de 13 meses, como puede observarse, los colores verdes significan que la actividad ha registrado crecimiento o expansión, mientras que el rojo explica períodos de desaceleración o caída. Para el IMAE total, el mapa de calor deja ver claramente la desaceleración en la economía desde el último trimestre de 2022, por la evolución de las actividades (en rojo) como, Industria Manufacturera; Comercio; Hoteles y Restaurantes; Agricultura, Ganadería, Silvicultura y Pesca; e Intermediación Financiera; aunque como puede observarse (con la atenuación de los colores), estas últimas han reflejado recuperación y en el caso de la Agricultura registró crecimiento en el presente mes.

MAPA DE CALOR DEL ÍNDICE MENSUAL DE ACTIVIDAD ECONÓMICA <sup>P/</sup>

Serie Original Variación Interanual <sup>1/</sup>

Colores fríos (verdes) = crecimiento/expansión Colores cálidos (rojo y rosado) = desaceleración/caída

Periodo	Agricultura, Ganadería, Silvicultura y Pesca	Industria Manufacturera	Construcción Privada	Comercio	Hoteles y Restaurantes	Inter. Financiera, Seguros y Fondos de Pensiones	Otras actividades <sup>2/</sup>	IMAIE
ene-22	Verde	Verde	Verde	Verde	Verde	Verde	Verde	Verde
feb-22	Verde	Verde	Verde	Verde	Verde	Verde	Verde	Verde
mar-22	Verde	Verde	Verde	Verde	Verde	Verde	Verde	Verde
abr-22	Verde	Verde	Verde	Verde	Verde	Verde	Verde	Verde
may-22	Verde	Verde	Verde	Verde	Verde	Verde	Verde	Verde
jun-22	Verde	Verde	Verde	Verde	Verde	Verde	Verde	Verde
jul-22	Verde	Verde	Verde	Verde	Verde	Verde	Verde	Verde
ago-22	Verde	Verde	Verde	Verde	Verde	Verde	Verde	Verde
sep-22	Verde	Verde	Verde	Verde	Verde	Verde	Verde	Verde
oct-22	Verde	Verde	Verde	Verde	Verde	Verde	Verde	Verde
nov-22	Verde	Verde	Verde	Verde	Verde	Verde	Verde	Verde
dic-22	Verde	Verde	Verde	Verde	Verde	Verde	Verde	Verde
ene-23	Verde	Verde	Verde	Verde	Verde	Verde	Verde	Verde

<sup>1/</sup> Datos sujetos a revisión por cambios en datos fuentes (empresas), por sustitución de datos estimados y por la armonización y extrapolación de algunos indicadores con los volúmenes del Cuadro Oferta Utilización disponible a 2018.

<sup>2/</sup> Tasas de variación del índice del mes en referencia respecto al mismo del mes del año anterior.

<sup>3/</sup> Incluye Actividades de Minas y Canteras, Electricidad y Agua, Transporte y Almacenamiento, Correo y Telecomunicaciones, Inmobiliarias y Empresariales, Administración Pública y Defensa, Enseñanza Pública, Servicios de Salud, Actividades de Servicios Comunitarios, Servicios de Intermediación Financiera Medidos Indirectamente e Impuestos Netos de Subvenciones.

Nota: Los colores fríos (verdes) muestran que la actividad económica presentó crecimiento/expansión, mientras que los colores cálidos (rojo y rosado) registran períodos de desaceleración/caída.

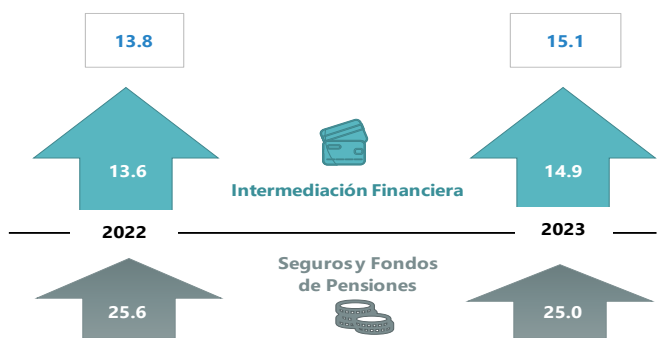
## DESEMPEÑO POR ACTIVIDAD ECONÓMICA

**Intermediación Financiera, Seguros y Fondos de Pensiones, se incrementó en 15.1%**, ante el alza en el saldo de préstamos otorgados (18.0%)<sup>3/</sup>, que generaron mayores ingresos por intereses, aunado al aumento en las comisiones por transacciones con tarjetas de crédito, débito y otros servicios; superando los pagos por intereses sobre depósitos (15.3%)<sup>3/</sup>; los que de forma neta explican los servicios de Intermediación Financiera (14.9%).

Por su parte, la actividad de seguros y fondos de pensiones creció 25.0%, dado que los institutos de previsión social registraron alza en los ingresos por aportaciones y rendimientos financieros; al igual que el sector asegurador que aumentó la contratación de primas de seguros y fianzas y realizó menores pagos por siniestros.

### Honduras: IMAE Intermediación Financiera, Seguros y Fondos de Pensiones

(Variación porcentual a enero de cada año) <sup>P/</sup>



Fuente: Departamento de Estadísticas Macroeconómicas, BCH.

<sup>P/</sup> Preliminar.

**Telecomunicaciones -en enero 2023- crecieron 2.8%**, lo que se atribuye a la demanda en los servicios de telefonía móvil, asociado al alza en el número de suscriptores, quienes utilizan a su vez un mayor servicio de internet, en sus equipos y aparatos móviles. En tanto, continua el dinamismo en los **Hoteles y Restaurantes al presentar variación positiva de 18.1%**, derivado del mayor movimiento turístico, tanto interno como externo, que impulsó los servicios de alojamiento y hospedaje. Mientras que, la tendencia positiva de los servicios de restaurantes es inducida por la diversidad de promociones y la facilidad de automatización y digitalización del proceso de solicitud de los pedidos, a través de modalidades más dinámicas de entrega, como el servicio a domicilio, sumado a las ventas generadas en los establecimientos.

<sup>3/</sup> Comisión Nacional de Banca y Seguros: Consolidado del Estado de Situación Financiera Condensado por Instituciones del Sistema Financiero, enero 2023.

**Construcción Privada aumentó 3.1%**, por la continuidad de edificaciones residenciales, tanto de apartamentos como de viviendas; adicionalmente, se incrementaron los proyectos de obras comerciales e industriales, en especial en el Distrito Central, Choluteca y Choloma, estimulado principalmente por el financiamiento otorgado para la construcción y adquisición de viviendas en condiciones favorables de tasas y plazos.

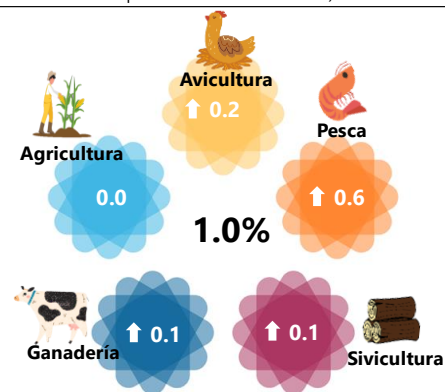
**Comercio creció 2.0%**, ante mayores ventas de equipo de transporte, aparatos eléctricos, televisión, comunicaciones y de uso doméstico; en esa misma línea, aumentó la comercialización de productos refinados del petróleo (combustibles); abonos; y prendas de vestir. El **Transporte y Almacenamiento, presentó variación positiva de 2.1%**, asociado a la dinámica mostrada en este mes de los almacenes de depósito. No obstante, la caída en la producción de la industria manufacturera, redujo la utilización de los servicios para la movilización de bienes -vía terrestre y marítima-.

**Agricultura, Ganadería, Silvicultura y Pesca, reportó crecimiento de 1.0%**, atribuida a la recuperación en el área cultivada de banano y consecuentemente incremento en la producción, a lo que se suma, un leve aumento en los niveles producidos de café. En esa misma línea, el cultivo de palma africana reportó mayor cosecha -pese a la invasión de fincas en algunas zonas-. Adicionalmente, el buen desempeño del camarón (cultivado y de extracción), lo que contribuyó al alza en las actividades de pesca.

En tanto, la avicultura reportó mayor dinamismo por el aumento en el número de aves de cría y en el peso, y el posterior procesamiento de la carne, tanto para el consumo de los restaurantes y del consumo final de los hogares.

**Industria Manufacturera, presentó caída de 13.6% en los niveles de producción**, resultado de menor demanda internacional de Prendas de Vestir y de Arnéses para vehículos, principalmente de los EUA, acorde a las estadísticas de la Oficina de Textiles y Prendas de Vestir del Departamento de Comercio Exterior (OTEXA, por sus siglas en inglés), por la desaceleración de la actividad económica de ese país. Adicionalmente, la Fabricación de Productos de Metal y Hierro registró una baja en el volumen producido, asociado a la reducción en el ritmo de los pedidos y al mantenimiento de plantas de producción; a lo anterior, se le suma la disminución en la Fabricación de Productos Farmacéuticos y de Jabones, resultado de la baja en la demanda (interna y externa) de estos bienes en comparación a

**Honduras: IMAE Agricultura, Ganadería, Silvicultura y Pesca**  
(Contribución a la variación porcentual a enero de 2023)<sup>P/</sup>



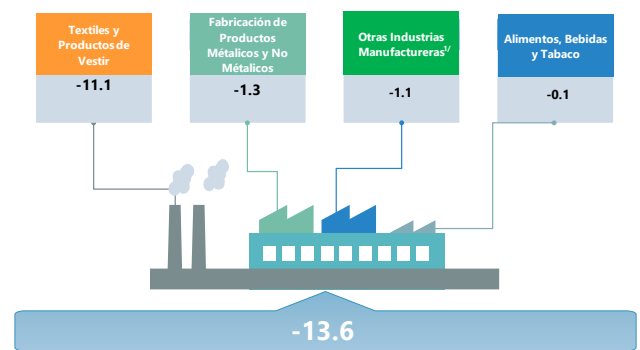
Fuente: Departamento de Estadísticas Macroeconómicas, BCH.

Nota: La gráfica está ordenada de mayor a menor de derecha a izquierda de acuerdo a su participación.

<sup>P/</sup> Preliminar.

**Honduras: IMAE de la Industria Manufacturera**

(Contribución a la variación porcentual a enero de 2023)<sup>P/</sup>



Fuente: Departamento de Estadísticas Macroeconómicas, BCH.

Nota: La gráfica está ordenada de mayor a menor de acuerdo a su participación.

<sup>P/</sup> Preliminar.

<sup>1/</sup> Incluye Minerales no Metálicos, Industria Básica de Fundición de Hierro y Fabricación de Productos Elaborados de Metal.

<sup>2/</sup> Incluye fabricación de madera, Productos de Papel-imp. Editoras, Sustancias, Productos Químicos y Plásticos; Maquinaria y Equipo y Otras Industrias Manufactureras n.c.p.

los años recientes que los pedidos de estos productos eran impulsados por la crisis del Covid-19, mientras que en la actualidad se refleja una normalización en las afecciones sanitarias en la población.

La industria de Alimentos, Bebidas y Tabaco, presentó una variación negativa, atribuido al comportamiento de la producción de azúcar, que registró menores rendimientos durante el primer mes del año. No obstante, la producción de aceites y grasas, productos procesados de la pesca, carnes de aves y embutidos aumentó a raíz de la demanda interna de estos, especialmente para los restaurantes y los hogares.

## Relación entre el Producto Interno Bruto (PIB) y el Índice Mensual de Actividad Económica (IMAE)

Existe una estrecha relación entre el IMAE y el PIB; no obstante, existen diferencias metodológicas para la medición de ambos indicadores:

- Cobertura, el IMAE es un indicador de volumen de producción, que refleja las variaciones de cantidad de un subconjunto representativo de actividades económicas, pero no de los precios asociados a esas actividades. Caso contrario, el PIB, recoge el movimiento de la producción de todas las actividades económicas en términos de valor, volumen y precio; así como los costos asociados al proceso productivo.
- Temporalidad, el IMAE se presenta de forma más oportuna (45 días), ya que su objetivo es contar con estimaciones de la evolución de la producción en el corto plazo (mensual), esto lo convierte en una herramienta útil para los formuladores de políticas económicas; mientras que el PIB, debido a la rigurosidad en la metodología de cálculo y fuentes de información, es el que provee la tasa del crecimiento económico real de un país y la riqueza generada -en términos nominales- en un trimestre o un año; aunque, se obtiene con un rezago de 90 días para el trimestral y 15 meses para el anual.
- La función del IMAE, es adelantar la trayectoria que podría tener la producción, calculada mediante la evolución de un conjunto de indicadores representativos de actividad económica; mientras que el PIB, tiene mayor robustez, puesto que mide y contrasta el total de la oferta con la demanda agregada, en valores corrientes (precios del año actual) y constantes (precios del año base o referencia), utilizando diversas fuentes de información, entre ellas el IMAE, las transacciones con el comercio exterior, el sector privado y público; entre otras.

En base a lo antes expuesto, el objetivo del IMAE como indicador de coyuntura es estimar la tendencia o trayectoria en un período determinado de la actividad económica; por su parte el PIB, mide la magnitud del total de la producción de un país y el desempeño real de la economía; por lo tanto, las tasas de variación difieren entre ambos indicadores.



# **A N E X O S**

**Anexo 1**  
**ÍNDICE MENSUAL DE ACTIVIDAD ECONÓMICA <sup>1/</sup> SERIE ORIGINAL <sup>P/</sup>**  
**Enero de cada año**  
**Base 2000 = 100**

Actividades Económicas	2021	2022	2023	Variaciones Relativas		
				21/20	22/21	23/22
<b>Agricultura, Ganadería, Silvicultura y Pesca</b>	<b>195.6</b>	<b>201.5</b>	<b>203.6</b>	<b>-13.3</b>	<b>3.0</b>	<b>1.0</b>
Agrícola	202.9	208.3	208.3	-18.1	2.7	0.0
Silvicultura	86.1	87.9	90.2	-4.6	2.0	2.7
Ganadería	156.2	158.0	159.9	1.5	1.2	1.2
Avicultura	245.6	266.6	274.7	-0.5	8.6	3.1
Pesca	278.6	292.4	314.6	4.3	5.0	7.6
<b>Minas y Canteras</b>	<b>157.2</b>	<b>178.4</b>	<b>182.9</b>	<b>-12.0</b>	<b>13.5</b>	<b>2.5</b>
Minas	111.3	122.2	123.0	7.5	9.8	0.7
Canteras	182.3	209.0	215.6	-17.0	14.7	3.1
<b>Industria Manufacturera</b>	<b>179.3</b>	<b>202.0</b>	<b>174.6</b>	<b>-8.6</b>	<b>12.7</b>	<b>-13.6</b>
Alimentos, Bebidas y Tabaco	202.3	221.5	221.1	-10.0	9.5	-0.2
Textiles y Productos de Vestir	171.6	199.4	132.5	-10.8	16.2	-33.5
Producción de Madera	78.1	82.8	86.7	-6.8	6.1	4.6
Productos de Papel e Imprentas Editoras	78.5	79.0	72.1	-33.8	0.7	-8.7
Sustancias, Productos Químicos y Plásticos	144.2	153.9	139.1	-13.1	6.7	-9.6
Minerales no Metálicos	156.4	178.6	187.3	0.3	14.2	4.9
Industria Básica de Fundición de Hierro	487.7	513.4	9.4	-0.5	5.3	-98.2
Fabricación de Productos Elaborados de Metal	63.9	82.3	89.4	-12.3	28.8	8.6
Fabricación de Maquinaria y Equipo	257.0	322.6	299.1	25.3	25.5	-7.3
Otras Industrias Manufactureras	167.0	185.4	124.4	13.0	11.1	-32.9
<b>Electricidad y Agua</b>	<b>217.7</b>	<b>226.7</b>	<b>229.7</b>	<b>0.1</b>	<b>4.1</b>	<b>1.3</b>
Electricidad	230.5	240.6	243.8	0.0	4.4	1.3
Agua	107.9	107.3	108.7	1.5	-0.6	1.3
<b>Construcción Privada</b>	<b>182.3</b>	<b>209.0</b>	<b>215.6</b>	<b>-17.0</b>	<b>14.7</b>	<b>3.1</b>
<b>Comercio</b>	<b>212.5</b>	<b>226.7</b>	<b>231.2</b>	<b>-2.0</b>	<b>6.7</b>	<b>2.0</b>
<b>Hoteles y Restaurantes</b>	<b>111.4</b>	<b>155.1</b>	<b>183.1</b>	<b>-28.5</b>	<b>39.2</b>	<b>18.1</b>
Hoteles	39.4	85.2	118.5	-71.4	116.1	39.1
Restaurantes	139.7	182.6	208.6	-14.2	30.7	14.2
<b>Transporte y Almacenamiento</b>	<b>207.9</b>	<b>264.0</b>	<b>269.5</b>	<b>-14.9</b>	<b>27.0</b>	<b>2.1</b>
Transporte por Vía Terrestre	187.1	254.8	251.8	-16.5	36.1	-1.1
Transporte por Vía Acuática	240.5	321.1	297.1	-15.0	33.5	-7.5
Almacenamiento	265.5	271.7	318.5	-10.6	2.3	17.2
<b>Correo y Telecomunicaciones</b>	<b>840.1</b>	<b>854.2</b>	<b>877.7</b>	<b>2.2</b>	<b>1.7</b>	<b>2.8</b>
<b>Intermediación Financiera, Seguros y Fondos de Pensiones</b>	<b>1,004.0</b>	<b>1,142.8</b>	<b>1,315.7</b>	<b>-2.8</b>	<b>13.8</b>	<b>15.1</b>
Intermediación Financiera	1,177.9	1,337.8	1,537.3	-1.8	13.6	14.9
Seguros y Fondos de Pensiones	123.3	154.9	193.7	-34.6	25.6	25.0
<b>Otros Servicios<sup>2/</sup></b>	<b>104.4</b>	<b>95.3</b>	<b>83.8</b>	<b>2.4</b>	<b>-8.7</b>	<b>-12.1</b>
<b>IMAE</b>	<b>229.9</b>	<b>246.6</b>	<b>248.9</b>	<b>-5.2</b>	<b>7.3</b>	<b>0.9</b>

<sup>1/</sup> Datos sujetos a revisión por cambios en datos fuentes (empresas), por sustitución de datos estimados y por la armonización y extrapolación de algunos indicadores con los volúmenes del Cuadro Oferta Utilización disponible a 2018.

<sup>2/</sup> Incluye Actividades Inmobiliarias y Empresariales, Administración Pública y Defensa, Enseñanza Pública, Servicios de Salud, Actividades de Servicios Comunitarios, Servicios de Intermediación Financiera Medidos Indirectamente e Impuestos Netos de Subvenciones sobre la Producción y las Importaciones.

<sup>P/</sup> Preliminar.



**Anexo 2**  
**SERIE ORIGINAL Y TENDENCIA CICLO DEL ÍNDICE MENSUAL DE ACTIVIDAD ECONÓMICA** <sup>1/ p/</sup>  
**Base 2000=100**

Período	Serie Original			Serie Tendencia Ciclo (TC) <sup>2/</sup>		
	Índice	Variación		Índice	Variación	Aceleración <sup>3/</sup>
Acumulada		Interanual	Interanual			
<b>2021</b>						
ene	229.9	-5.2	-5.2	240.9	-1.7	1.0
feb	236.2	-3.7	-2.2	242.8	0.1	1.8
mar	251.0	2.1	15.0	244.8	10.8	10.7
abr	235.9	7.2	26.3	246.6	11.5	0.7
may	242.4	10.9	28.2	248.1	11.9	0.4
jun	247.4	12.1	18.6	249.5	11.8	-0.1
jul	239.8	12.5	14.6	250.9	11.5	-0.3
ago	256.8	12.6	13.7	252.3	11.3	-0.2
sep	246.9	12.0	7.2	253.8	7.6	-3.7
oct	265.5	11.4	6.4	254.9	7.5	-0.1
nov	264.8	12.2	20.9	255.8	7.6	0.1
dic	279.1	11.8	8.1	256.4	7.2	-0.4
<b>2022</b>						
ene	246.6	7.3	7.3	256.4	6.4	-0.8
feb	246.5	5.8	4.4	256.8	5.8	-0.6
mar	264.7	5.7	5.5	257.4	5.1	-0.7
abr	249.8	5.7	5.9	258.2	4.7	-0.4
may	255.0	5.6	5.2	259.1	4.4	-0.3
jun	256.2	5.3	3.6	260.2	4.3	-0.1
jul	247.3	5.0	3.1	260.9	4.0	-0.3
ago	272.4	5.1	6.1	261.3	3.6	-0.4
sep	260.6	5.2	5.6	261.5	3.0	-0.6
oct	271.0	4.8	2.1	261.6	2.6	-0.4
nov	266.4	4.4	0.6	261.8	2.3	-0.3
dic	287.8	4.3	3.1	262.2	2.3	0.0
<b>2023</b>						
ene	248.9	0.9	0.9	263.1	2.6	0.3

<sup>1/</sup> Datos sujetos a revisión por cambios en datos fuentes (empresas), por sustitución de datos estimados y por la armonización y extrapolación de algunos indicadores con los volúmenes del Cuadro Oferta Utilización disponible a 2018.

<sup>2/</sup> Cálculos realizados utilizando el software X-13 Arima-Seats de la Oficina de Censos de los Estados Unidos de América, disponible en [www.census.gov](http://www.census.gov); este componente subyacente permite observar el movimiento de largo plazo de la serie, excluyendo del mismo el efecto estacional e irregular. El resultado de esta serie se obtiene a partir del cálculo individual de cada actividad económica, las cuales se agregan de acuerdo a la estructura de ponderaciones a nivel de grandes ramas de actividad económicas.

<sup>3/</sup> Diferencia absoluta entre la tasa de variación interanual de la tendencia ciclo, con la correspondiente al mes anterior.

p/ Preliminar.

**Anexo 3**  
**ÍNDICE MENSUAL DE ACTIVIDAD ECONÓMICA <sup>1/</sup>**

Serie Original <sup>p/</sup>

Base 2000=100

Actividades Económicas												
Período	Agricultura, Ganadería, Silvicultura y Pesca	Minas y Canteras	Industria Manufactu- rera	Electricidad y Agua	Construcción Privada	Comercio	Hoteles y Restaurantes	Transporte y Almacena- miento	Correo y Telecomunica- ciones	Inter. Financiera, Seguros y Fondos de Pensiones	Otros Servicios <sup>2/</sup>	IMAE
<b>2021</b>												
ene	195.6	157.2	179.3	217.7	182.3	212.5	111.4	207.9	840.1	1,004.0	104.4	<b>229.9</b>
feb	210.4	183.6	196.2	205.3	216.1	214.2	116.6	225.8	791.7	1,084.5	92.5	<b>236.2</b>
mar	218.8	160.1	227.2	236.7	185.1	248.0	127.3	244.5	842.6	1,143.6	83.9	<b>251.0</b>
abr	179.0	201.7	193.2	231.8	232.7	226.4	125.7	231.8	799.6	1,167.2	83.1	<b>235.9</b>
may	162.5	175.7	215.8	252.9	200.4	240.5	139.2	247.4	861.8	1,135.4	87.6	<b>242.4</b>
jun	162.2	152.9	203.3	237.5	172.6	256.5	151.1	245.4	867.8	1,215.0	97.5	<b>247.4</b>
jul	128.0	151.9	207.4	241.4	180.8	245.5	157.3	244.7	882.4	1,136.8	99.7	<b>239.8</b>
ago	173.6	153.8	208.7	235.4	172.3	243.8	158.7	238.2	885.8	1,411.4	90.9	<b>256.8</b>
sep	192.5	148.9	198.3	233.3	164.7	242.0	152.5	238.0	846.3	1,252.6	89.4	<b>246.9</b>
oct	237.9	149.9	198.9	234.8	162.6	257.4	163.1	234.9	856.7	1,314.8	110.7	<b>265.5</b>
nov	220.5	177.3	197.4	208.1	204.7	266.3	166.1	234.8	864.1	1,388.3	97.4	<b>264.8</b>
dic	202.8	150.5	188.3	215.6	166.6	322.6	190.5	247.8	939.6	1,791.0	62.2	<b>279.1</b>
<b>2022</b>												
ene	201.5	178.4	202.0	226.7	209.0	226.7	155.1	264.0	854.2	1,142.8	95.3	<b>246.6</b>
feb	203.8	185.3	207.0	207.2	227.1	223.4	146.5	252.5	814.5	1,248.9	81.3	<b>246.5</b>
mar	218.4	171.1	235.5	251.4	202.9	258.8	173.1	279.2	886.2	1,307.2	75.1	<b>264.7</b>
abr	175.1	191.3	202.5	243.8	251.3	241.9	171.3	263.0	802.5	1,386.7	70.9	<b>249.8</b>
may	158.6	174.1	239.1	252.1	219.8	250.2	175.6	277.8	866.5	1,317.1	71.7	<b>255.0</b>
jun	168.3	151.2	215.4	234.4	175.3	264.8	188.3	290.6	885.5	1,303.5	86.2	<b>256.2</b>
jul	132.3	149.6	219.1	245.9	181.5	243.7	184.9	266.7	869.2	1,309.8	82.7	<b>247.3</b>
ago	173.1	155.9	226.7	238.7	193.2	251.0	179.5	273.3	902.5	1,632.5	80.1	<b>272.4</b>
sep	189.8	152.7	216.5	226.2	184.1	243.5	178.5	290.1	860.0	1,457.5	77.1	<b>260.6</b>
oct	228.1	157.5	200.4	228.7	178.5	250.3	187.8	266.4	864.3	1,496.6	97.4	<b>271.0</b>
nov	209.5	185.2	198.8	230.0	217.9	257.1	194.3	222.5	865.0	1,558.0	78.8	<b>266.4</b>
dic	193.5	167.3	189.5	211.9	192.0	323.9	220.7	266.1	965.5	1,997.5	49.3	<b>287.8</b>
<b>2023</b>												
ene	203.6	182.9	174.6	229.7	215.6	231.2	183.1	269.5	877.7	1,315.7	83.8	<b>248.9</b>

<sup>1/</sup> Datos sujetos a revisión por cambios en datos fuentes (empresas), por sustitución de datos estimados y por la armonización y extrapolación de algunos indicadores con los volúmenes del Cuadro Oferta Utilización disponible a 2018.

<sup>2/</sup> Incluye Actividades Inmobiliarias y Empresariales, Administración Pública y Defensa, Enseñanza Pública, Servicios de Salud, Actividades de Servicios Comunitarios, Servicios de Intermediación Financiera Medidos Indirectamente e Impuestos Netos de Subvenciones sobre la Producción y las Importaciones.

<sup>p/</sup> Preliminar.

**Anexo 4**  
**ÍNDICE MENSUAL DE ACTIVIDAD ECONÓMICA** <sup>1/ p/</sup>  
 Serie Original Variación Interanual <sup>2/</sup>  
 Base 2000=100

Actividades Económicas												
Período	Agricultura, Ganadería, Silvicultura y Pesca	Minas y Canteras	Industria Manufactu- rera	Electricidad y Agua	Construcción Privada	Comercio	Hoteles y Restaurantes	Transporte y Almacena- miento	Correo y Telecomunica- ciones	Inter. Financiera, Seguros y Fondos de Pensiones	Otros Servicios <sup>3/</sup>	IMAE
<b>2021</b>												
ene	-13.3	-12.0	-8.6	0.1	-17.0	-2.0	-28.5	-14.9	2.2	-2.8	2.4	<b>-5.2</b>
feb	-5.3	6.4	-3.6	-3.0	1.2	-3.7	-30.6	-2.2	2.0	-2.3	4.3	<b>-2.2</b>
mar	0.9	22.1	42.8	12.8	18.0	24.4	31.7	9.0	4.3	10.8	8.2	<b>15.0</b>
abr	2.6	105.9	76.7	13.2	136.8	38.0	384.5	17.5	1.6	13.4	29.1	<b>26.3</b>
may	5.3	75.0	82.7	21.8	77.1	30.3	334.7	26.2	1.7	15.7	36.6	<b>28.2</b>
jun	-1.1	11.1	40.6	16.3	13.9	26.5	199.8	22.7	1.3	13.1	29.5	<b>18.6</b>
jul	0.0	14.4	20.2	11.8	14.5	24.8	192.6	25.2	1.3	11.0	20.3	<b>14.6</b>
ago	2.5	4.3	13.1	10.1	1.5	15.9	142.0	12.3	1.1	37.0	-6.6	<b>13.7</b>
sep	0.6	2.7	4.9	9.1	0.6	13.9	89.2	14.8	0.3	14.2	-1.6	<b>7.2</b>
oct	0.7	3.2	-1.1	7.5	3.0	11.8	36.9	6.2	0.9	25.7	-7.7	<b>6.4</b>
nov	11.2	49.0	47.7	16.3	57.5	22.0	65.3	31.3	3.8	30.5	-5.4	<b>20.9</b>
dic	7.5	8.2	5.4	10.3	4.1	4.5	37.2	18.7	1.6	25.1	-26.7	<b>8.1</b>
<b>2022</b>												
ene	3.0	13.5	12.7	4.1	14.7	6.7	39.2	27.0	1.7	13.8	-8.7	<b>7.3</b>
feb	-3.2	0.9	5.5	0.9	5.1	4.3	25.6	11.8	2.9	15.2	-12.0	<b>4.4</b>
mar	-0.2	6.9	3.6	6.2	9.6	4.4	36.0	14.2	5.2	14.3	-10.5	<b>5.5</b>
abr	-2.2	-5.2	4.8	5.2	8.0	6.8	36.3	13.4	0.4	18.8	-14.7	<b>5.9</b>
may	-2.4	-0.9	10.8	-0.3	9.7	4.0	26.2	12.3	0.5	16.0	-18.2	<b>5.2</b>
jun	3.7	-1.1	6.0	-1.3	1.6	3.2	24.6	18.4	2.0	7.3	-11.6	<b>3.6</b>
jul	3.4	-1.5	5.7	1.8	0.4	-0.7	17.5	9.0	-1.5	15.2	-17.0	<b>3.1</b>
ago	-0.3	1.4	8.7	1.4	12.1	2.9	13.1	14.7	1.9	15.7	-11.9	<b>6.1</b>
sep	-1.4	2.5	9.2	-3.0	11.8	0.7	17.1	21.9	1.6	16.4	-13.8	<b>5.6</b>
oct	-4.1	5.0	0.8	-2.6	9.8	-2.8	15.2	13.4	0.9	13.8	-12.0	<b>2.1</b>
nov	-5.0	4.5	0.7	10.5	6.4	-3.5	17.0	-5.3	0.1	12.2	-19.1	<b>0.6</b>
dic	-4.6	11.2	0.6	-1.7	15.2	0.4	15.9	7.4	2.8	11.5	-20.8	<b>3.1</b>
<b>2023</b>												
ene	1.0	2.5	-13.6	1.3	3.1	2.0	18.1	2.1	2.8	15.1	-12.1	<b>0.9</b>

<sup>1/</sup> Datos sujetos a revisión por cambios en datos fuentes (empresas), por sustitución de datos estimados y por la armonización y extrapolación de algunos indicadores con los volúmenes del Cuadro Oferta Utilización disponible a 2018.

<sup>2/</sup> Tasas de variación del índice en el mes respecto al mismo mes del año anterior.

<sup>3/</sup> Incluye Actividades Inmobiliarias y Empresariales, Administración Pública y Defensa, Enseñanza Pública, Servicios de Salud, Actividades de Servicios Comunitarios, Servicios de Intermediación Financiera Medidos Indirectamente e Impuestos Netos de Subvenciones sobre la Producción y las Importaciones.

<sup>p/</sup> Preliminar.

**Anexo 5**  
**CONTRIBUCIÓN A LA VARIACIÓN DEL ÍNDICE MENSUAL DE ACTIVIDAD ECONÓMICA SERIE ORIGINAL <sup>1/ p/</sup>**  
**Enero de cada año**  
**Base 2000= 100**

Actividades Económicas	2021	2022	2023	Variación Relativa		Contribución		
				22/21	23/22	21/20	22/21	23/22
Agricultura, Ganadería, Silvicultura y Pesca	195.6	201.5	203.6	3.0	1.0	-1.8	0.4	0.1
Minas y Canteras	157.2	178.4	182.9	13.5	2.5	0.0	0.0	0.0
Industria Manufacturera	179.3	202.0	174.6	12.7	-13.6	-1.5	2.1	-2.3
Electricidad y Agua	217.7	226.7	229.7	4.1	1.3	0.0	0.1	0.0
Construcción Privada	182.3	209.0	215.6	14.7	3.1	-0.6	0.4	0.1
Comercio	212.5	226.7	231.2	6.7	2.0	-0.2	0.8	0.2
Hoteles y Restaurantes	111.4	155.1	183.1	39.2	18.1	-0.5	0.5	0.3
Transporte y Almacenamiento	207.9	264.0	269.5	27.0	2.1	-0.6	0.9	0.1
Correo y Telecomunicaciones	840.1	854.2	877.7	1.7	2.8	0.3	0.2	0.4
Inter. Financiera, Seguros y Fondos de Pensiones	1,004.0	1,142.8	1,315.7	13.8	15.1	-0.6	2.9	3.4
Otros Servicios <sup>2/</sup>	104.4	95.3	83.8	-8.7	-12.1	0.3	-1.2	-1.4
<b>IMAE</b>	<b>229.9</b>	<b>246.6</b>	<b>248.9</b>	<b>7.3</b>	<b>0.9</b>	<b>-5.2</b>	<b>7.3</b>	<b>0.9</b>

**Fuente:** Departamento de Estadísticas Macroeconómicas, BCH.

<sup>1/</sup> La suma de la contribución no es igual a la variación debido a las aproximaciones. Datos sujetos a revisión por cambios en datos fuentes (empresas), por sustitución de datos estimados y por la armonización y extrapolación de algunos indicadores con los volúmenes del Cuadro Oferta Utilización disponible a 2018.

<sup>2/</sup> Otros Servicios: incluye Actividades Inmobiliarias y Empresariales, Admón. Pública y Defensa, Enseñanza Pública, Servicios de Salud, Act. de Servicios Comunitarios, Serv. de Intermediación Financiera Medidos Indirectamente e Impuestos Netos de Subvenciones sobre la Producción y las Importaciones.

<sup>p/</sup> Preliminar.