



ÍNDICE MENSUAL DE ACTIVIDAD ECONÓMICA (IMAE)

A AGOSTO DE 2022

Subgerencia de Estudios Económicos
Departamento de Estadísticas Macroeconómicas

NOTA ACLARATORIA

Las cifras presentadas son preliminares, sujetas a revisión por cambios en la información fuente (datos básicos) y sustitución de datos estimados debido al retraso en la entrega de los mismos, por lo que el proceso de revisión y compilación estadística se realizará con la frecuencia necesaria de acuerdo a la disponibilidad de los datos de las diferentes fuentes, a fin de continuar presentando la medición de las distintas variables con la mayor robustez, transparencia y confiabilidad. En este sentido, las series originales y de tendencia ciclo históricas y actualizadas en este informe pueden no coincidir con las publicadas en meses anteriores y posteriores.

Links relacionados

Sitio web: www.bch.hn

Correo electrónico: transparencia@bch.hn

Calendario de informes: [Consultar aquí](#)

Ubicación del informe y portal: [Consultar aquí](#)

Consulta de Metodología de cálculo: [Consultar aquí](#)

Síguenos dando clic en nuestras redes sociales



Notas y Fuentes de Información

^{P/} Cifras preliminares, sujetas a revisión.

Los totales por suma pueden no coincidir por redondeos en las cifras parciales.

Fuentes de información

- Empresas Públicas y Privadas
- Asociaciones de Productores
- Balanza de Pagos
- Registros Administrativos

ADVERTENCIA

El Banco Central de Honduras, autoriza la reproducción total y parcial del texto, gráficos y cifras de esta publicación, siempre que se mencione la fuente. No obstante, esta Institución no asume responsabilidad legal alguna o de cualquier otra índole, por la manipulación, interpretación personal y uso de dicha información.

Derechos Reservados © 2022

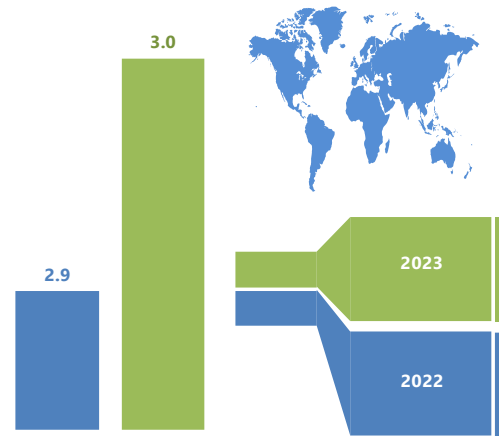
ENTORNO INTERNACIONAL

De acuerdo al Boletín Económico del Banco Central Europeo (BCE)^{1/}, publicado en septiembre del año en curso, las perspectivas de crecimiento global son moderadas al cierre de 2022, resultado de la alta inflación, endurecimiento de las condiciones financieras y los problemas en la cadena de suministros -que aún perduran-, debilitando en algunos casos la actividad manufacturera, lo que está afectando al comercio mundial. Es así que, se espera que el ritmo económico sea menor durante el resto del año y para el 2023, ante la desaceleración de las economías avanzadas y emergentes, principalmente de los Estados Unidos de America (EUA) y China.

A nivel de la región centroamericana, las autoridades de política económica han revisado sus proyecciones de crecimiento económico, ampliando sus rangos por los posibles riesgos, por país se prevé que Guatemala presente al finalizar 2022 una tasa entre el 3.0%-5.0%; Costa Rica estima un 3.4%, impulsado por el dinamismo de la demanda externa; mientras que El Salvador alcanzaría un 2.6%, ante las inversiones privadas y públicas y por el alza en el gasto de consumo final; Nicaragua proyecta crecer entre 4.0% a 5.0%. Finalmente, Honduras estima que el crecimiento se ubicaría entre 4.0% a 4.5% de acuerdo a la revisión del Programa Monetario, ante una evolución favorable de la demanda externa y del consumo privado, resultado de mayores flujos de remesas familiares.

Proyección de Crecimiento Económico Mundial

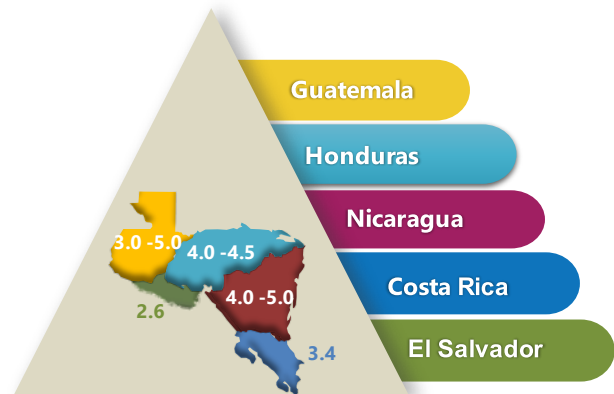
Variaciones Porcentuales Anuales



Fuente: Boletín Económico, Número 6/2022 – Evolución económica, financiera y monetaria, Banco Central Europeo.

Perspectivas de Crecimiento de los Países de Centroamérica

Variaciones Porcentuales Anuales de 2022



Fuente: Programas Monetarios; Comunicados Oficiales de los Bancos Centrales; y Consejo Monetario Centroamericano

^{1/} BCE – Boletín Económico, Número 6/2022 – Evolución económica, financiera y monetaria

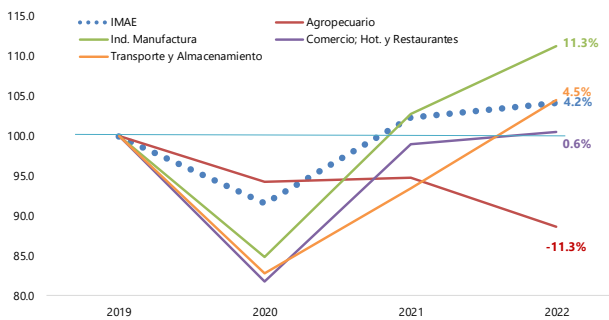
ECONOMÍA NACIONAL

El comportamiento positivo de la producción nacional, como resultado del impulso de la demanda interna y externa, aunado a la implementación de las medidas de política económica para contrarrestar los efectos derivados del entorno internacional adverso; se refleja en el resultado del Índice Mensual de Actividad Económica (IMAE) que a agosto de 2022 presentó una variación acumulada de 5.0% -serie original-, y de forma interanual 6.0%.

Las actividades con mayor contribución continuaron siendo: Intermediación Financiera; Industria Manufacturera; Comercio; Transporte y Almacenamiento; y, Hoteles y Restaurantes. A lo anterior, se suma la recaudación de impuestos netos de subvenciones, resultado del incremento en la actividad económica.

Serie Original del IMAE, período de referencia 2019=100

Variaciones acumuladas de enero a agosto de cada año ^{P/} (2019=100)

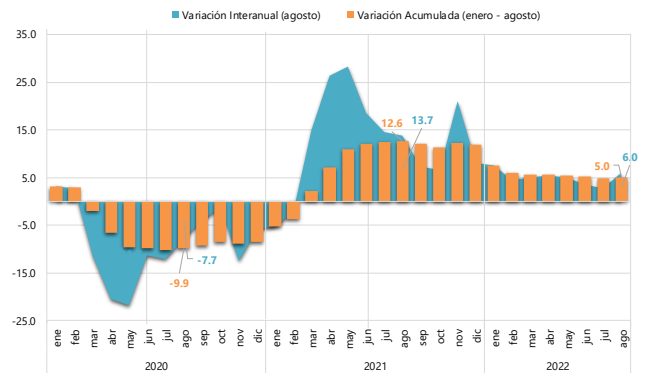


Fuente: Departamento de Estadísticas Macroeconómicas, BCH.

^{P/} Preliminar

^{1/} Incluye Actividades Minas y Canteras, Electricidad y Agua, Construcción Privada, Inmobiliarias y Empresariales, Admón. Pública, Enseñanza y Salud Pública, Actividades de Servicios Comunitarios, Servicios de Intermediación Financiera Medidos Indirectamente e Impuestos.

Honduras: Serie Original del Índice Mensual de Actividad Económica (IMAE) (Variación porcentual interanual y acumulada)^{P/}

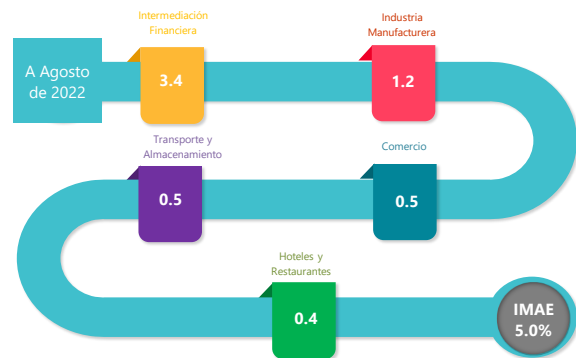


Fuente: Departamento de Estadísticas Macroeconómicas, BCH.

^{P/} Preliminar

Actividades con Contribución Positiva a la Variación del IMAE

(Contribución a la Variación Porcentual)



Fuente: Departamento de Estadísticas Macroeconómicas, BCH.

Nota: La suma de la contribución no necesariamente es igual a la variación total debido a las aproximaciones.

Al octavo mes de 2022, la mayoría de las actividades económicas han superado los niveles de producción de 2019, denotando la normalización del proceso productivo de bienes y servicios, lo que genera una mejora en el ingreso de los hogares, sumado el aumento en las remesas, lo que a su vez ha incentivado la demanda interna a través del consumo.

DESEMPEÑO POR ACTIVIDAD ECONÓMICA

La Intermediación Financiera, Seguros y Fondos de Pensiones, creció 14.5%, dado el dinamismo de la intermediación financiera por el crédito otorgado a sectores productivos dedicados al comercio, industria, construcción, servicios, agricultura y al consumo, lo que ha generado incremento en los ingresos por intereses y comisiones sobre préstamos. A lo anterior se suma, el menor pago de intereses sobre los depósitos captados del público, debido a la disminución en la tasa de interés pasiva, lo que se traduce en un aumento del margen financiero.

Por su parte, la actividad de seguros y fondos de pensiones se redujo 3.9% (15.0% en similar lapso del año anterior), por el incremento en el pago de beneficios de los institutos de previsión, como resultado de las revalorizaciones de las jubilaciones y pensiones; igualmente, se registró contracción de los ingresos de las inversiones por menores tasas de interés; lo que en parte fue contrarrestado, por mayores ingresos en concepto de primas de seguros por las compañías aseguradoras.

Industria Manufacturera, aumentó 6.8%, principalmente por el alza en la producción de Prendas de Vestir y Arnéses para vehículos, en respuesta a la demanda externa del mercado estadounidense, -que pese a la caída en su economía-, no se ha visto afectado el consumo en la línea de ropa y calzado, lo que ha favorecido las exportaciones hondureñas de estos bienes en el período analizado. Igualmente, se observó crecimiento en la Elaboración de Alimentos, Bebidas y Tabaco, ante el aumento en la producción de azúcar, procesamiento de carne de aves, aceites y grasas de origen vegetal; resultado que fue contrarrestado por la caída del beneficiado de café, dada la reducción en la producción agrícola. Cabe destacar la variación positiva de las unidades producidas de bebidas y tabaco, respecto a lo reportado en julio del presente año, para el abastecimiento de inventarios previo al feriado morazánico.

En esa misma línea, la Fabricación de Minerales no Metálicos (cemento y artículos de hormigón) y Productos Metálicos y Hierro, contribuyeron de forma positiva al resultado total de la manufactura, derivado del comportamiento de la construcción, denotándose una recuperación al compararlo de forma interanual. Mientras que, la fabricación de Productos de Papel, y Sustancias y Productos Químicos

Honduras IMAE: Intermediación Financiera, Seguros y Fondos de Pensiones

(Variación porcentual acumulada a agosto de cada año) ^{P/}

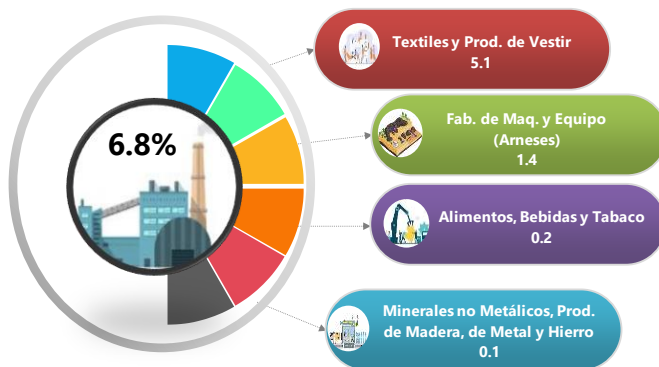


Fuente: Departamento de Estadísticas Macroeconómicas, BCH.

^{P/} Preliminar

Honduras: IMAE de la Industria Manufacturera

(Contribución a la variación porcentual a agosto de 2022) ^{P/}



Fuente: Departamento de Estadísticas Macroeconómicas, BCH.

Nota: La gráfica está ordenada de mayor a menor de acuerdo a su participación.

^{P/} Preliminar

(jabones y farmacéuticos), mostraron reducción en los volúmenes producidos, ante el incremento de la oferta importada.

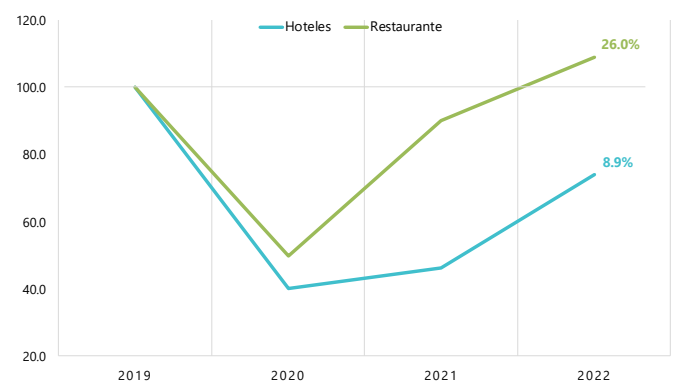
Comercialización de bienes, a agosto creció 3.8% en términos de volumen, dinamismo explicado por las ventas de los rubros de bebidas, vehículos y repuestos, combustibles, abonos animales y vegetales, prendas de vestir, equipos y aparatos de radio, televisión, maquinaria para la agricultura, manufactura y construcción. De forma interanual, el comercio presentó variación positiva de 2.9%, mostrando aceleración frente al mes previo en los rubros bebidas y productos del petróleo, este último, principalmente ante la demanda de bienes e insumos finales en las diversas actividades y la dinámica en el consumo de los hogares. En tanto, los servicios de **Transporte y Almacenamiento fueron superiores en 12.3%**, resultado del alza en el transporte terrestre de pasajeros; y, por el movimiento interno y externo de productos nacionales y los provenientes del comercio exterior; sumado a mayores ingresos de los almacenes de depósito, debido a los servicios prestados para alquiler de bodegas para aprovisionamiento de materias primas, abonos y fertilizantes, maquinaria y equipo.

Hoteles y Restaurantes -en conjunto- crecieron 26.4%, evolución asociada a la demanda de servicios de alimentación para consumo inmediato, dada la digitalización y automatización de procesos para la gestión de ventas; adicionalmente, se reportó aumento de los servicios de hotelería, derivado del turismo interno y externo.

Construcción Privada, registró alza de 7.7%, atribuido al crecimiento en proyectos de edificación residencial, influenciado por la disponibilidad de acceso a financiamiento con tasas de interés favorables, como parte de los programas gubernamentales de vivienda de interés social y clase media; asimismo, se destaca la construcción de infraestructura industrial en la zona norte del país. De igual manera, los servicios de **Telecomunicaciones aumentaron 1.6%**, atribuido a la telefonía móvil e internet residencial, ante las campañas y paquetes promocionales, orientados a la ampliación en la cobertura de estos servicios en áreas rurales.

Honduras IMAE: Hoteles y Restaurantes

Índices acumulados de enero a agosto de cada año ^{P/} (2019=100) - Niveles Prepandemia-



Fuente: Departamento de Estadísticas Macroeconómicas, BCH.
^{P/} Preliminar

Agricultura, Ganadería, Silvicultura y Pesca, disminuyó en 0.4%, derivado de la caída en la actividad agrícola, especialmente en el cultivo de café, resultado de la variabilidad climática, como efectos que aún persisten después de las tormentas tropicales -Eta y Iota- a finales de 2020, generando incidencia de enfermedades en las plantas (roya y broca), lo que a su vez provoca defoliación y en otros casos genera necesidad para la renovación de fincas, aunado a los problemas de acceso a las fincas, lo que ha reducido la cosecha.

Honduras IMAE: Agricultura, Ganadería, Silvicultura y Pesca
(Contribución a la variación porcentual a agosto de 2022)^{P/}



Fuente: Departamento de Estadísticas Macroeconómicas, BCH.

Nota: La gráfica está ordenada de mayor a menor de acuerdo a su participación.

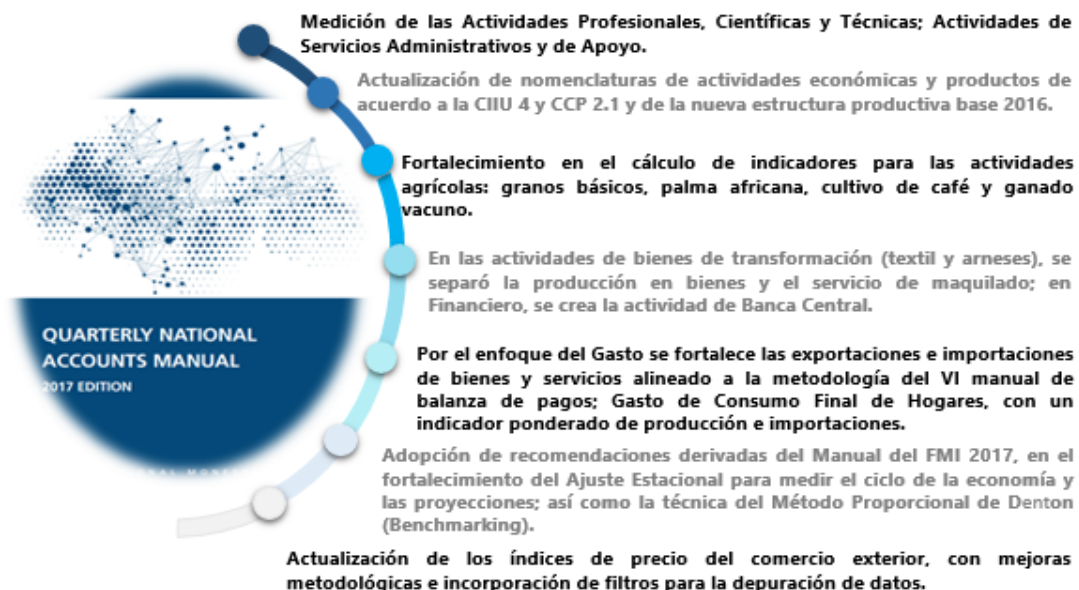
^{P/} Preliminar

Lo anterior, fue contrarrestado parcialmente por el crecimiento en la producción de los cultivos de banano, impulsado por la rehabilitación en algunas fincas; caña de azúcar, por la incorporación de tecnología para mejorar el rendimiento agrícola e industrial; y, palma africana; por la mejora en la productividad en las plantaciones. Asimismo; el comportamiento positivo de avicultura, se debió al incremento en la cantidad y mayor peso de las aves destinadas a la industria alimenticia.

Por su parte, la Pesca reflejó una leve alza, producto de la recuperación en el cultivo de camarón, el cual en agosto ha logrado recobrar los rendimientos, luego de afecciones sufridas en meses anteriores, favorecido por las lluvias que mejoraron la sobrevivencia de las larvas, aunado a la tendencia positiva en la cría de peces (tilapias) ante la demanda externa de los EUA.



Principales cambios en el cálculo de las Cuentas Nacionales Trimestrales





A N E X O S

Anexo 1
ÍNDICE MENSUAL DE ACTIVIDAD ECONÓMICA^{1/} SERIE ORIGINAL
A Agosto de cada año
Base 2000 = 100

Actividades Económicas	2020 ^{P/}	2021 ^{P/}	2022 ^{P/}	Variaciones Relativas		
				20/19	21/20	22/21
Agricultura, Ganadería, Silvicultura y Pesca	181.9	178.8	178.0	-4.6	-1.7	-0.4
Agrícola	186.4	176.0	173.3	-5.5	-5.6	-1.5
Silvicultura	89.4	100.0	103.1	-10.2	11.8	3.1
Ganadería	158.8	160.7	162.7	2.0	1.2	1.2
Avicultura	227.3	260.8	271.5	-6.6	14.8	4.1
Pesca	237.9	264.2	264.5	-4.0	11.1	0.1
Minas y Canteras	137.3	167.1	169.6	-19.2	21.7	1.5
Minas	95.6	120.1	100.1	5.1	25.7	-16.6
Canteras	160.1	192.8	207.5	-24.8	20.4	7.7
Industria Manufacturera	161.0	203.9	217.8	-19.3	26.7	6.8
Alimentos, Bebidas y Tabaco	200.8	218.0	219.1	-5.5	8.6	0.5
Textiles y Productos de Vestir	141.2	216.3	247.4	-36.1	53.2	14.4
Producción de Madera	52.7	67.9	71.2	-22.9	29.0	4.8
Productos de Papel e Imprentas Editoras	77.3	82.1	75.7	-29.9	6.1	-7.8
Sustancias, Productos Químicos y Plásticos	156.8	146.7	143.1	-4.2	-6.4	-2.4
Minerales no Metálicos	111.6	153.6	158.9	-13.6	37.6	3.5
Industria Básica de Fundición de Hierro	327.0	437.8	413.2	-26.0	33.9	-5.6
Fabricación de Productos Elaborados de Metal	52.4	65.9	78.9	-31.3	25.8	19.7
Fabricación de Maquinaria y Equipo	179.1	335.6	403.8	-25.1	87.3	20.3
Otras Industrias Manufactureras	114.7	220.3	226.3	-34.7	92.1	2.7
Electricidad y Agua	210.6	232.3	237.5	-5.3	10.3	2.2
Electricidad	222.4	246.8	252.7	-5.4	11.0	2.4
Agua	109.4	108.3	107.5	-3.2	-1.0	-0.7
Construcción Privada	160.1	192.8	207.5	-24.8	20.4	7.7
Comercio	199.6	235.9	245.0	-14.4	18.2	3.8
Hoteles y Restaurantes	81.0	135.9	171.8	-51.8	67.7	26.4
Hoteles	59.0	67.9	108.8	-60.4	15.2	60.1
Restaurantes	89.7	162.7	196.6	-48.9	81.4	20.8
Transporte y Almacenamiento	212.5	235.7	264.8	-17.0	10.9	12.3
Transporte por Vía Terrestre	187.4	223.3	250.6	-22.1	19.2	12.2
Transporte por Vía Acuática	274.0	293.3	325.9	-0.6	7.1	11.1
Almacenamiento	273.1	254.1	287.8	-9.4	-7.0	13.3
Correo y Telecomunicaciones	830.7	846.5	860.1	4.0	1.9	1.6
Intermediación Financiera, Seguros y Fondos de Pensiones	1,039.2	1,162.2	1,331.1	-0.2	11.8	14.5
Intermediación Financiera	1,210.4	1,362.9	1,566.1	-0.1	12.6	14.9
Seguros y Fondos de Pensiones	172.0	146.1	140.5	-3.4	-15.0	-3.9
Otros Servicios^{2/}	81.7	92.5	80.9	-16.4	13.3	-12.5
IMAE	215.3	242.4	254.5	-9.9	12.6	5.0

^{1/} Datos sujetos a revisión por cambios en datos fuentes (empresas), por sustitución de datos estimados y por la armonización y extrapolación de algunos indicadores con los volúmenes del Cuadro Oferta Utilización disponible a 2018.

^{2/} Incluye Actividades Inmobiliarias y Empresariales, Administración Pública y Defensa, Enseñanza Pública, Servicios de Salud, Actividades de Servicios Comunitarios, Servicios de Intermediación Financiera Medidos Indirectamente e Impuestos Netos de Subvenciones sobre la Producción y las Importaciones.

^{P/} Preliminar

Anexo 2
ÍNDICE MENSUAL DE ACTIVIDAD ECONÓMICA^{1/} SERIE ORIGINAL
Agosto de cada año
Base 2000 = 100

Actividades Económicas	2020 ^{P/}	2021 ^{P/}	2022 ^{P/}	Variaciones Relativas		
				20/19	21/20	22/21
Agricultura, Ganadería, Silvicultura y Pesca	169.3	173.6	170.1	-2.4	2.5	-2.0
Agrícola	161.0	158.3	150.2	0.3	-1.6	-5.1
Silvicultura	89.4	98.0	100.3	-8.6	9.6	2.4
Ganadería	166.9	168.7	170.7	1.9	1.0	1.2
Avicultura	237.2	279.1	287.2	-8.6	17.7	2.9
Pesca	294.0	353.2	374.9	-17.5	20.1	6.1
Minas y Canteras	147.5	153.8	155.9	-16.9	4.3	1.4
Minas	106.8	119.9	87.6	-14.2	12.2	-27.0
Canteras	169.7	172.3	193.2	-17.8	1.5	12.1
Industria Manufacturera	184.4	208.7	226.0	-8.3	13.1	8.3
Alimentos, Bebidas y Tabaco	185.0	212.1	210.8	-4.6	14.7	-0.6
Textiles y Productos de Vestir	224.5	260.5	288.8	-12.1	16.0	10.9
Producción de Madera	57.5	67.2	70.5	-22.9	16.9	4.9
Productos de Papel e Imprentas Editoras	67.3	80.4	75.2	-30.5	19.4	-6.5
Sustancias, Productos Químicos y Plásticos	146.9	150.1	146.8	-11.9	2.2	-2.2
Minerales no Metálicos	117.2	116.6	142.7	5.0	-0.5	22.4
Industria Básica de Fundición de Hierro	510.2	142.5	423.0	43.8	-72.1	196.8
Fabricación de Productos Elaborados de Metal	50.3	54.4	89.7	-35.7	8.2	65.0
Fabricación de Maquinaria y Equipo	211.3	248.9	360.8	-4.1	17.8	45.0
Otras Industrias Manufactureras	130.7	272.5	226.1	-28.4	108.4	-17.0
Electricidad y Agua	213.8	235.4	238.7	-4.9	10.1	1.4
Electricidad	225.9	250.1	253.6	-5.0	10.7	1.4
Agua	109.9	109.3	110.5	-1.7	-0.5	1.1
Construcción Privada	169.7	172.3	193.2	-17.8	1.5	12.1
Comercio	210.4	243.8	250.9	-13.7	15.9	2.9
Hoteles y Restaurantes	65.6	158.7	179.5	-63.6	142.0	13.1
Hoteles	20.7	97.6	116.3	-87.0	371.9	19.2
Restaurantes	83.3	182.8	204.4	-55.9	119.5	11.8
Transporte y Almacenamiento	212.1	238.2	262.6	-19.2	12.3	10.2
Transporte por Vía Terrestre	189.2	234.8	252.5	-24.7	24.1	7.5
Transporte por Vía Acuática	301.8	296.1	327.5	2.1	-1.9	10.6
Almacenamiento	253.0	225.5	269.9	-11.8	-10.9	19.7
Correo y Telecomunicaciones	876.2	885.8	902.5	4.0	1.1	1.9
Intermediación Financiera, Seguros y Fondos de Pensiones	1,030.3	1,411.4	1,632.5	-5.2	37.0	15.7
Intermediación Financiera	1,207.3	1,659.2	1,925.7	-5.1	37.4	16.1
Seguros y Fondos de Pensiones	133.6	156.5	147.4	-6.9	17.1	-5.8
Otros Servicios^{2/}	97.4	90.9	82.7	-7.7	-6.7	-9.0
IMAE	225.8	256.8	272.1	-7.7	13.7	6.0

^{1/} Datos sujetos a revisión por cambios en datos fuentes (empresas), por sustitución de datos estimados y por la amonización y extrapolación de algunos indicadores con los volúmenes del Cuadro Oferta Utilización disponible a 2018.

^{2/} Incluye Actividades Inmobiliarias y Empresariales, Administración Pública y Defensa, Enseñanza Pública, Servicios de Salud, Actividades de Servicios Comunitarios, Servicios de Intermediación Financiera Medidos Indirectamente e Impuestos Netos de Subvenciones sobre la Producción y las Importaciones.

^{P/} Preliminar

Anexo 3
SERIE ORIGINAL Y TENDENCIA CICLO DEL ÍNDICE MENSUAL DE ACTIVIDAD ECONÓMICA ^{1/}
Base 2000=100

Período	Serie Original			Serie Tendencia Ciclo (TC) ^{2/}		
	Índice	Variación		Índice	Variación	Aceleración ^{3/}
		Acumulada	Interanual		Interanual	
2020^{P/}						
ene	242.5	3.1	3.1	245.0	2.1	-0.4
feb	241.6	2.9	2.8	242.6	0.8	-1.3
mar	218.3	-2.0	-11.4	219.7	-9.1	-9.9
abr	186.9	-6.5	-20.4	220.0	-9.2	-0.1
may	189.1	-9.6	-21.7	220.5	-9.3	-0.1
jun	208.7	-9.9	-11.4	221.9	-9.0	0.3
jul	209.3	-10.2	-12.1	223.5	-8.4	0.6
ago	225.8	-9.9	-7.7	224.8	-7.9	0.5
sep	230.2	-9.2	-3.9	237.6	-2.8	5.1
oct	249.3	-8.4	-1.3	238.6	-2.6	0.2
nov	218.9	-8.8	-12.5	238.6	-2.7	-0.1
dic	258.1	-8.5	-5.7	239.8	-2.3	0.4
2021^{P/}						
ene	230.0	-5.2	-5.2	241.6	-1.4	0.9
feb	236.3	-3.7	-2.2	243.3	0.3	1.7
mar	251.0	2.1	15.0	245.2	11.6	11.3
abr	236.0	7.2	26.3	246.9	12.2	0.6
may	242.4	10.9	28.2	248.5	12.7	0.5
jun	247.4	12.1	18.5	249.9	12.7	0.0
jul	239.8	12.5	14.6	251.4	12.5	-0.2
ago	256.8	12.6	13.7	252.9	12.5	0.0
sep	246.9	12.0	7.2	254.2	7.0	-5.5
oct	265.5	11.4	6.5	255.2	7.0	0.0
nov	264.7	12.2	20.9	255.8	7.2	0.2
dic	279.1	11.8	8.1	256.1	6.8	-0.4
2022^{P/}						
ene	247.3	7.5	7.5	256.2	6.0	-0.8
feb	246.6	5.9	4.4	256.6	5.4	-0.6
mar	263.7	5.6	5.0	257.3	4.9	-0.5
abr	248.8	5.6	5.4	258.2	4.6	-0.3
may	254.7	5.5	5.1	259.3	4.3	-0.3
jun	256.2	5.1	3.6	260.3	4.1	-0.2
jul	246.2	4.8	2.7	260.9	3.8	-0.3
ago	272.1	5.0	6.0	261.9	3.6	-0.2

^{1/} Datos sujetos a revisión por cambios en datos fuentes (empresas), por sustitución de datos estimados y por la armonización y extrapolación de algunos indicadores con los volúmenes del Cuadro Oferta Utilización disponible a 2018.

^{2/} Cálculos realizados utilizando el software X-13 Arima-Seats de la Oficina de Censos de los Estados Unidos de América, disponible en www.census.gov; este componente subyacente permite observar el movimiento de largo plazo de la serie, excluyendo del mismo el efecto estacional e irregular. El resultado de esta serie se obtiene a partir del cálculo individual de cada actividad económica, las cuales se agregan de acuerdo a la estructura de ponderaciones a nivel de grandes ramas de actividad económicas.

^{3/} Diferencia absoluta entre la tasa de variación interanual de la tendencia ciclo, con la correspondiente al mes anterior.

^{P/} Preliminar

Anexo 4
ÍNDICE MENSUAL DE ACTIVIDAD ECONÓMICA ^{1/}

Serie Original
Base 2000=100

Actividades Económicas												
Período	Agricultura, Ganadería, Silvicultura y Pesca	Minas y Canteras	Industria Manufacturera	Electricidad y Agua	Construcción Privada	Comercio	Hoteles y Restaurantes	Transporte y Almacenamiento	Correo y Telecomunicaciones	Inter. Financiera, Seguros y Fondos de Pensiones	Otros Servicios ^{2/}	IMAE
2020^{P/}												
ene	225.6	178.7	196.1	217.5	219.7	216.8	155.8	244.2	822.2	1,032.6	102.2	242.5
feb	222.2	172.5	203.4	211.7	213.6	222.5	168.1	230.9	776.4	1,109.9	88.9	241.6
mar	217.0	131.1	159.2	209.8	156.9	199.3	96.6	224.2	807.6	1,031.8	77.8	218.3
abr	174.4	98.0	109.3	204.7	98.3	164.0	25.9	197.3	786.9	1,029.1	64.6	186.9
may	154.3	100.4	118.2	207.6	113.1	184.6	32.0	196.0	847.8	981.2	64.3	189.1
jun	164.0	137.6	144.6	204.1	151.6	202.7	50.4	200.0	857.0	1,074.5	75.4	208.7
jul	128.0	132.8	172.5	215.9	157.9	196.6	53.8	195.5	871.2	1,024.3	82.9	209.3
ago	169.3	147.5	184.4	213.8	169.7	210.4	65.6	212.1	876.2	1,030.3	97.4	225.8
sep	191.4	145.0	189.0	213.8	163.7	212.5	80.6	207.4	843.8	1,097.0	90.8	230.2
oct	236.3	145.2	201.1	218.4	157.8	230.3	119.1	221.2	849.2	1,046.3	119.6	249.3
nov	198.3	118.9	133.7	178.9	129.9	218.3	100.5	178.8	832.1	1,063.8	102.6	218.9
dic	188.7	139.0	178.7	195.5	160.0	308.6	138.9	208.8	924.7	1,431.1	84.4	258.1
2021^{P/}												
ene	195.6	157.2	179.3	217.7	182.3	212.5	111.4	207.9	840.1	1,004.0	104.6	230.0
feb	210.4	183.6	196.2	205.3	216.1	214.2	116.6	225.8	791.7	1,084.5	92.6	236.3
mar	218.8	160.1	227.2	236.7	185.1	248.0	127.3	244.5	842.6	1,143.6	84.1	251.0
abr	179.0	201.7	193.2	231.8	232.7	226.4	125.7	231.8	799.6	1,167.2	83.2	236.0
may	162.5	175.7	215.8	252.9	200.4	240.5	139.2	247.4	861.8	1,135.4	87.6	242.4
jun	162.2	152.9	203.3	237.5	172.6	256.5	151.1	245.4	867.8	1,215.0	97.5	247.4
jul	128.0	151.9	207.4	241.4	180.8	245.5	157.3	244.7	882.4	1,136.8	99.6	239.8
ago	173.6	153.8	208.7	235.4	172.3	243.8	158.7	238.2	885.8	1,411.4	90.9	256.8
sep	192.5	148.9	198.3	233.3	164.7	242.0	152.5	238.0	846.3	1,252.6	89.3	246.9
oct	237.9	149.9	198.9	234.8	162.6	257.4	163.1	234.9	856.7	1,314.8	110.5	265.5
nov	220.5	177.3	197.4	208.1	204.7	266.3	166.1	234.8	864.1	1,388.3	97.3	264.7
dic	202.8	150.5	188.3	215.6	166.6	322.6	190.5	247.8	939.6	1,791.0	62.1	279.1
2022^{P/}												
ene	201.4	178.4	201.5	226.7	209.0	226.5	155.1	260.5	854.2	1,142.8	98.6	247.3
feb	203.6	185.3	206.7	207.2	227.1	223.4	146.5	248.3	814.5	1,248.9	82.4	246.6
mar	218.2	171.1	235.0	251.4	202.9	258.8	173.1	274.3	886.2	1,307.2	72.8	263.7
abr	174.9	191.3	202.0	243.8	251.3	241.8	171.3	257.4	802.5	1,386.7	68.7	248.8
may	158.4	174.1	238.7	252.1	219.8	250.2	175.6	271.7	866.5	1,317.1	71.9	254.7
jun	167.7	151.2	214.7	234.4	175.3	264.3	188.3	284.0	885.5	1,303.5	88.0	256.2
jul	129.4	149.6	217.9	245.9	181.5	243.7	184.9	259.4	869.2	1,309.8	82.4	246.2
ago	170.1	155.9	226.0	238.7	193.2	250.9	179.5	262.6	902.5	1,632.5	82.7	272.1

^{1/} Datos sujetos a revisión por cambios en datos fuentes (empresas), por sustitución de datos estimados y por la armonización y extrapolación de algunos indicadores con los volúmenes del Cuadro Oferta Utilización disponible a 2018.

^{2/} Incluye Actividades Inmobiliarias y Empresariales, Administración Pública y Defensa, Enseñanza Pública, Servicios de Salud, Actividades de Servicios Comunitarios, Servicios de Intermediación Financiera Medidos Indirectamente e Impuestos Netos de Subvenciones sobre la Producción y las Importaciones.

^{P/} Preliminar

Anexo 5
ÍNDICE MENSUAL DE ACTIVIDAD ECONÓMICA ^{1/}

Serie Original Variación Acumulada^{2/}

Base 2000=100

Actividades Económicas												
Período	Agricultura, Ganadería, Silvicultura y Pesca	Minas y Canteras	Industria Manufacturera	Electricidad y Agua	Construcción Privada	Comercio	Hoteles y Restaurantes	Transporte y Almacenamiento	Correo y Telecomunicaciones	Inter. Financiera, Seguros y Fondos de Pensiones	Otros Servicios ^{3/}	IMAE
2020^{P/}												
ene	-3.0	12.0	6.1	3.4	5.7	2.7	7.8	-1.1	4.1	8.6	-3.2	3.1
feb	-3.5	11.5	5.4	2.9	5.0	2.9	8.0	-4.5	5.1	8.5	-3.3	2.9
mar	-4.9	-1.3	-6.0	-1.3	-7.0	-3.7	-11.5	-7.3	4.7	5.2	-6.1	-2.0
abr	-5.8	-12.9	-14.4	-3.0	-19.3	-9.3	-30.8	-12.0	4.0	2.9	-12.3	-6.5
may	-6.2	-18.9	-21.4	-4.8	-25.0	-12.2	-41.0	-15.0	4.1	0.9	-16.4	-9.6
jun	-5.1	-19.6	-21.8	-5.4	-26.4	-13.2	-46.4	-15.6	4.2	1.1	-17.4	-9.9
jul	-4.9	-19.5	-20.9	-5.3	-25.8	-14.5	-50.0	-16.7	4.0	0.6	-17.8	-10.2
ago	-4.6	-19.2	-19.3	-5.3	-24.8	-14.4	-51.8	-17.0	4.0	-0.2	-16.4	-9.9
sep	-3.9	-18.4	-17.5	-4.9	-23.9	-13.8	-51.8	-16.2	4.1	-0.6	-15.2	-9.2
oct	-3.3	-17.6	-15.0	-4.3	-23.3	-12.8	-49.6	-16.4	4.0	-0.8	-13.8	-8.4
nov	-4.4	-19.1	-16.1	-4.8	-24.8	-13.0	-48.8	-16.9	4.0	-1.0	-13.3	-8.8
dic	-5.8	-19.2	-15.2	-4.6	-24.9	-12.2	-47.0	-17.3	4.0	-0.6	-12.9	-8.5
2021^{P/}												
ene	-13.3	-12.0	-8.6	0.1	-17.0	-2.0	-28.5	-14.9	2.2	-2.8	2.4	-5.2
feb	-9.3	-3.0	-6.0	-1.4	-8.1	-2.9	-29.6	-8.7	2.1	-2.5	3.2	-3.7
mar	-6.0	3.9	7.9	3.2	-1.1	5.7	-15.5	-3.0	2.8	1.8	4.6	2.1
abr	-4.2	21.1	19.1	5.7	18.5	12.3	7.7	1.5	2.5	4.7	9.3	7.2
may	-2.7	29.0	28.7	8.9	26.8	15.6	29.6	5.9	2.3	6.8	13.7	10.9
jun	-2.5	26.0	30.5	10.1	24.8	17.5	45.8	8.5	2.2	7.8	16.1	12.1
jul	-2.3	24.4	28.9	10.3	23.3	18.5	59.4	10.7	2.0	8.3	16.7	12.5
ago	-1.7	21.7	26.7	10.3	20.4	18.2	67.7	10.9	1.9	11.8	13.3	12.6
sep	-1.4	19.5	23.9	10.2	18.2	17.7	70.1	11.3	1.7	12.1	11.4	12.0
oct	-1.2	17.8	20.9	9.9	16.7	17.0	65.4	10.8	1.6	13.5	8.8	11.4
nov	0.0	20.3	22.9	10.4	19.7	17.5	65.4	12.4	1.8	15.0	7.3	12.2
dic	0.6	19.2	21.3	10.4	18.4	15.9	61.8	12.9	1.8	16.2	4.6	11.8
2022^{P/}												
ene	3.0	13.5	12.4	4.1	14.7	6.6	39.2	25.3	1.7	13.8	-5.7	7.5
feb	-0.3	6.7	8.7	2.6	9.5	5.4	32.3	17.3	2.3	14.5	-8.2	5.9
mar	-0.3	6.8	6.7	3.9	9.5	5.1	33.6	15.5	3.3	14.4	-9.8	5.6
abr	-0.7	3.3	6.2	4.2	9.1	5.5	34.3	14.4	2.6	15.6	-11.5	5.6
may	-1.0	2.5	7.1	3.2	9.2	5.2	32.5	13.4	2.1	15.7	-12.8	5.5
jun	-0.4	1.9	6.9	2.4	8.1	4.8	30.9	13.8	2.1	14.2	-12.2	5.1
jul	-0.2	1.5	6.6	2.3	7.1	4.0	28.7	12.6	1.6	14.3	-13.0	4.8
ago	-0.4	1.5	6.8	2.2	7.7	3.8	26.4	12.3	1.6	14.5	-12.5	5.0

^{1/} Datos sujetos a revisión por cambios en datos fuentes (empresas), por sustitución de datos estimados y por la armonización y extrapolación de algunos indicadores con los volúmenes del Cuadro Oferta Utilización disponible a 2018.

^{2/} Tasas de variación del índice acumulado del período en referencia respecto al mismo del año anterior.

^{3/} Incluye Actividades Inmobiliarias y Empresariales, Administración Pública y Defensa, Enseñanza Pública, Servicios de Salud, Actividades de Servicios Comunitarios, Servicios de Intermediación Financiera Medidos Indirectamente e Impuestos Netos de Subvenciones sobre la Producción y las Importaciones.

^{P/} Preliminar

Anexo 6
ÍNDICE MENSUAL DE ACTIVIDAD ECONÓMICA ^{1/}

Serie Original Variación Interanual ^{2/}

Base 2000=100

Período	Actividades Económicas										IMAE	
	Agricultura, Ganadería, Silvicultura y Pesca	Minas y Canteras	Industria Manufacturera	Electricidad y Agua	Construcción Privada	Comercio	Hoteles y Restaurantes	Transporte y Almacenamiento	Correo y Telecomunicaciones	Inter. Financiera, Seguros y Fondos de Pensiones		Otros Servicios ^{3/}
2020^{P/}												
ene	-3.0	12.0	6.1	3.4	5.7	2.7	7.8	-1.1	4.1	8.6	-3.2	3.1
feb	-4.1	11.1	4.7	2.4	4.2	3.1	8.1	-7.8	6.3	8.4	-3.3	2.8
mar	-7.6	-24.5	-26.0	-8.9	-29.3	-15.5	-44.9	-12.8	3.8	-1.1	-12.3	-11.4
abr	-9.3	-44.8	-41.4	-8.0	-54.9	-26.2	-84.7	-25.4	1.9	-3.6	-31.4	-20.4
may	-8.2	-42.0	-46.1	-11.4	-47.8	-22.7	-80.8	-26.3	4.5	-6.7	-32.6	-21.7
jun	2.6	-22.6	-23.9	-8.5	-33.1	-17.9	-71.3	-19.0	4.7	2.2	-22.1	-11.4
jul	-3.3	-19.2	-16.0	-5.0	-21.5	-21.9	-69.7	-23.1	2.8	-2.8	-20.1	-12.1
ago	-2.4	-16.9	-8.3	-4.9	-17.8	-13.7	-63.6	-19.2	4.0	-5.2	-7.7	-7.7
sep	1.5	-12.5	-2.5	-2.0	-16.1	-8.9	-51.5	-8.9	5.4	-3.3	-5.8	-3.9
oct	1.1	-10.1	9.7	1.5	-16.9	-3.7	-31.0	-18.0	3.0	-2.8	-3.8	-1.3
nov	-13.8	-32.8	-28.1	-10.7	-39.3	-14.6	-40.8	-22.7	3.6	-2.7	-8.8	-12.5
dic	-18.4	-19.9	-5.1	-1.1	-25.8	-6.1	-30.3	-20.8	4.0	2.6	-7.6	-5.7
2021^{P/}												
ene	-13.3	-12.0	-8.6	0.1	-17.0	-2.0	-28.5	-14.9	2.2	-2.8	2.4	-5.2
feb	-5.3	6.4	-3.6	-3.0	1.2	-3.7	-30.6	-2.2	2.0	-2.3	4.2	-2.2
mar	0.9	22.1	42.8	12.8	18.0	24.4	31.7	9.0	4.3	10.8	8.0	15.0
abr	2.6	105.9	76.7	13.2	136.8	38.0	384.5	17.5	1.6	13.4	28.8	26.3
may	5.3	75.0	82.7	21.8	77.1	30.3	334.7	26.2	1.7	15.7	36.2	28.2
jun	-1.1	11.1	40.6	16.3	13.9	26.5	199.8	22.7	1.3	13.1	29.3	18.5
jul	0.0	14.4	20.2	11.8	14.5	24.8	192.6	25.2	1.3	11.0	20.2	14.6
ago	2.5	4.3	13.1	10.1	1.5	15.9	142.0	12.3	1.1	37.0	-6.7	13.7
sep	0.6	2.7	4.9	9.1	0.6	13.9	89.2	14.8	0.3	14.2	-1.6	7.2
oct	0.7	3.2	-1.1	7.5	3.0	11.8	36.9	6.2	0.9	25.7	-7.6	6.5
nov	11.2	49.0	47.7	16.3	57.5	22.0	65.3	31.3	3.8	30.5	-5.2	20.9
dic	7.5	8.2	5.4	10.3	4.1	4.5	37.2	18.7	1.6	25.1	-26.5	8.1
2022^{P/}												
ene	3.0	13.5	12.4	4.1	14.7	6.6	39.2	25.3	1.7	13.8	-5.7	7.5
feb	-3.2	0.9	5.4	0.9	5.1	4.3	25.6	10.0	2.9	15.2	-11.1	4.4
mar	-0.3	6.9	3.4	6.2	9.6	4.4	36.0	12.2	5.2	14.3	-13.4	5.0
abr	-2.3	-5.2	4.6	5.2	8.0	6.8	36.3	11.0	0.4	18.8	-17.5	5.4
may	-2.5	-0.9	10.6	-0.3	9.7	4.0	26.2	9.9	0.5	16.0	-17.9	5.1
jun	3.4	-1.1	5.6	-1.3	1.6	3.0	24.6	15.7	2.0	7.3	-9.8	3.6
jul	1.1	-1.5	5.1	1.8	0.4	-0.7	17.5	6.0	-1.5	15.2	-17.3	2.7
ago	-2.0	1.4	8.3	1.4	12.1	2.9	13.1	10.2	1.9	15.7	-9.0	6.0

^{1/} Datos sujetos a revisión por cambios en datos fuentes (empresas), por sustitución de datos estimados y por la armonización y extrapolación de algunos indicadores con los volúmenes del Cuadro Oferta Utilización disponible a 2018.

^{2/} Tasas de variación del índice en el mes respecto al mismo mes del año anterior.

^{3/} Incluye Actividades Inmobiliarias y Empresariales, Administración Pública y Defensa, Enseñanza Pública, Servicios de Salud, Actividades de Servicios Comunitarios, Servicios de Intermediación Financiera Medidos Indirectamente e Impuestos Netos de Subvenciones sobre la Producción y las Importaciones.

^{P/} Preliminar

Anexo 7
CONTRIBUCIÓN A LA VARIACIÓN DEL ÍNDICE MENSUAL DE ACTIVIDAD ECONÓMICA SERIE ORIGINAL ^{1/}
A Agosto de cada año
Base 2000= 100

Actividades Económicas	2020 ^{P/}	2021 ^{P/}	2022 ^{P/}	Variación Relativa		Contribución	
				21/20	22/21	21/20	22/21
Agricultura, Ganadería, Silvicultura y Pesca	181.9	178.8	178.0	-1.7	-0.4	-0.2	-0.1
Minas y Canteras	137.3	167.1	169.6	21.7	1.5	0.1	0.0
Industria Manufacturera	161.0	203.9	217.8	26.7	6.8	4.2	1.2
Electricidad y Agua	210.6	232.3	237.5	10.3	2.2	0.3	0.1
Construcción Privada	160.1	192.8	207.5	20.4	7.7	0.6	0.2
Comercio	199.6	235.9	245.0	18.2	3.8	2.1	0.5
Hoteles y Restaurantes	81.0	135.9	171.8	67.7	26.4	0.7	0.4
Transporte y Almacenamiento	212.5	235.7	264.8	10.9	12.3	0.4	0.5
Correo y Telecomunicaciones	830.7	846.5	860.1	1.9	1.6	0.3	0.2
Inter. Financiera, Seguros y Fondos de Pensiones	1,039.2	1,162.2	1,331.1	11.8	14.5	2.8	3.4
Otros Servicios ^{2/}	81.7	92.5	80.9	13.3	-12.5	1.5	-1.4
IMAE	215.3	242.4	254.5	12.6	5.0	12.6	5.0

Fuente: Departamento de Estadísticas Macroeconómicas, BCH.

^{1/} La suma de la contribución no es igual a la variación debido a las aproximaciones. Datos sujetos a revisión por cambios en datos fuentes (empresas), por sustitución de datos estimados y por la armonización y extrapolación de algunos indicadores con los volúmenes del Cuadro Oferta Utilización disponible a 2018.

^{2/} Otros Servicios: incluye Actividades Inmobiliarias y Empresariales, Admón. Pública y Defensa, Enseñanza Pública, Servicios de Salud, Act. de Servicios Comunitarios, Serv. de Intermediación Financiera Medidos Indirectamente e Impuestos Netos de Subvenciones sobre la Producción y las Importaciones.

^{P/} Preliminar