



ÍNDICE MENSUAL DE ACTIVIDAD ECONÓMICA (IMAE)

A MAYO DE 2023

NOTA ACLARATORIA

Las cifras presentadas son preliminares, sujetas a revisión por cambios en la información fuente (datos básicos) y sustitución de datos estimados debido al retraso en la entrega de los mismos, por lo que el proceso de revisión y compilación estadística se realizará con la frecuencia necesaria de acuerdo a la disponibilidad de los datos de las diferentes fuentes, a fin de continuar presentando la medición de las distintas variables con la mayor robustez, transparencia y confiabilidad. En este sentido, las series originales y de tendencia ciclo históricas y actualizadas en este informe pueden no coincidir con las publicadas en meses anteriores y posteriores.

Links relacionados

Sitio web: www.bch.hn

Correo electrónico: transparencia@bch.hn

Calendario de informes: [Consultar aquí](#)

Ubicación del informe y portal: [Consultar aquí](#)

Consulta de Metodología de cálculo: [Consultar aquí](#)

Síguenos dando clic en nuestras redes sociales 



Notas y Fuentes de Información

P/ Cifras preliminares, sujetas a revisión.

Los totales por suma pueden no coincidir debido a las aproximaciones.

Fuentes de Información

- Empresas Públicas y Privadas
- Asociaciones de Productores
- Comercio Exterior de Bienes y Servicios
- Registros Administrativos

ADVERTENCIA

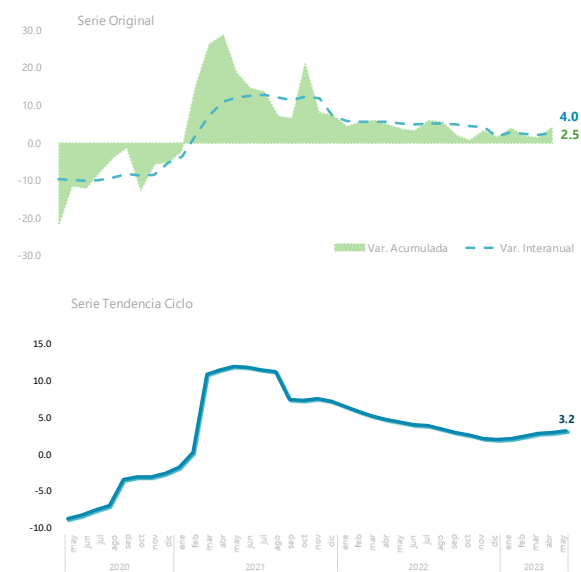
El Banco Central de Honduras, autoriza la reproducción total y parcial del texto, gráficos y cifras de esta publicación, siempre que se mencione la fuente. No obstante, esta Institución no asume responsabilidad legal alguna o de cualquier otra índole, por la manipulación, interpretación personal y uso de dicha información.

Derechos Reservados © 2023



Honduras: Índice Mensual de Actividad Económica (IMAE)

(Variación porcentual interanual y acumulada)^{P/}

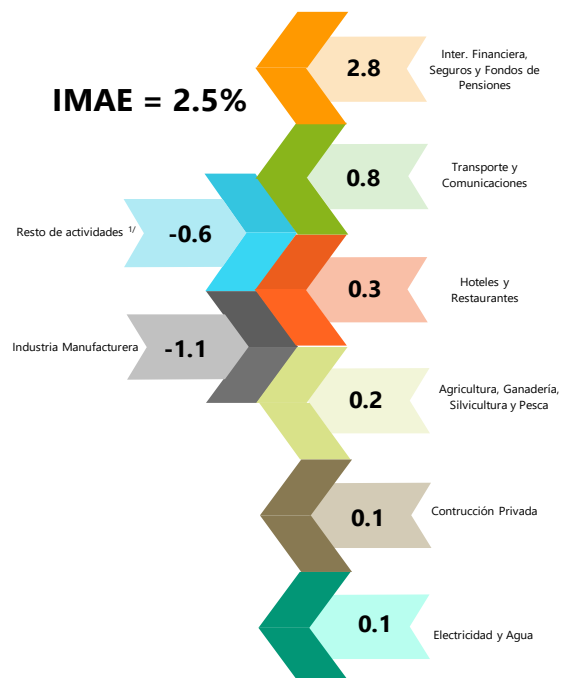


Fuente: Departamento de Estadísticas Macroeconómicas, BCH.

^{P/} Preliminar.

Principales actividades que contribuyeron a la variación del IMAE ^{V/}

(Contribución a la variación porcentual acumulada a mayo de 2023)



Fuente: Departamento de Estadísticas Macroeconómicas, BCH.

Nota: La suma de la contribución no necesariamente es igual a la variación total debido a las aproximaciones.

^{V/} Incluye Minas y Canteras y Otros Servicios (Actividades Inmobiliarias y Empresariales, Admón. Pública y Defensa, Enseñanza Pública, Servicios de Salud, Act. de Servicios Comunitarios, Serv. de Intermediación Financiera Medidos Indirectamente e Impuestos Netos de Subvenciones).

✓ A pesar de un entorno internacional adverso y con alta incertidumbre, la producción nacional continua en la senda positiva al crecer 2.5% de manera acumulada a mayo de 2023, según la serie original del Índice Mensual de Actividad Económica (IMAE). Así, la variación interanual fue 4.0% y la serie de tendencia ciclo aumentó 3.2%.

✓ El comportamiento acumulado del IMAE, fue explicado -principalmente- por el desempeño positivo en las actividades de Intermediación Financiera; Transporte y Comunicaciones; Hoteles y Restaurantes; Agricultura, Ganadería, Silvicultura y Pesca; Construcción Privada y Electricidad y Agua.

✓ El resultado del IMAE a mayo fue contrarrestado -parcialmente- por la reducción en la Industria Manufacturera, ante la baja en la fabricación de productos textiles y prendas de vestir -por quinto mes consecutivo-, consecuencia del deterioro en la demanda de estos bienes, por parte de los Estados Unidos de América (EUA)^{1/}. No obstante, se observó alza en el volumen de producción de bienes alimenticios, cemento y productos metálicos.

^{1/} Gasto de Consumo Personal Mensual de los Estados Unidos de América, por tipo producto a mayo de 2023. Oficina de Análisis Económico (BEA) (www.bea.gov).

ACTIVIDAD ECONÓMICA REGIONAL

La actividad económica de la región Centroamericana medida a través del IMAE, muestra variaciones acumuladas a abril entre 2.2% y 4.6%^{2/}, explicada por los resultados favorables de las Actividades Financieras, Comercio, Hoteles y Restaurantes, y Agricultura.

La desaceleración en la demanda externa, ha provocado efectos diferenciados en las economías centroamericanas, impactando principalmente las relacionadas a la industria textil en Honduras, Nicaragua y El Salvador. No obstante, el crecimiento por país se impulsó: en Honduras por las Actividades Financieras y Comunicaciones; Nicaragua y Guatemala, por el sector Agrícola, Comercio y la Manufactura; El Salvador, por Construcción y Actividades Financieras; en tanto, en Costa Rica el desempeño favorable en la manufactura, se debió a la mayor producción de implementos y equipos médicos y al aumento en los servicios de Hoteles y Restaurantes. Destacando de esta manera, que el desempeño económico de la región denota la diversidad en la composición de las estructuras productivas en los países centroamericanos.

Por su parte, la economía de los EUA al primer trimestre de 2023, de forma interanual redujo su crecimiento a la mitad, al registrar una variación en el PIB real de 1.8%, respecto al 3.7% alcanzado en mismo período de 2022^{3/}; lo anterior, explicado por desaceleración en el gasto de consumo personal en bienes durables y no durables, caída en la inversión y en las importaciones de bienes -estas últimas afectando a las exportaciones de la región centroamericana-. Según las últimas proyecciones del Banco Mundial^{4/}, se espera que el crecimiento global se desacelere significativamente en la segunda mitad de este año y continúe en 2024. Resultado de las presiones inflacionarias, endurecimiento de la política monetaria con condiciones crediticias más restrictivas, persistencia en la incertidumbre económica mundial y la invasión a Ucrania.

IMAE: Centroamérica

(Variación acumulada a abril de cada año)

	Honduras	Costa Rica	El Salvador ^{2/}	Nicaragua ^{2/}	Guatemala ^{3/}
IMAE	2.2	4.6	2.5	3.2	3.6
Agricultura	2.2	0.4	-0.9	1.5	2.6
Industria Manufacturera	-6.5	7.2	-1.4	2.9	3.6
Comercio	1.0	0.9	0.2	4.8	3.4
Construcción	3.4	-1.1	17.8	-0.6	7.3
Comunicaciones	3.2	7.5	-2.2	5.9	0.4
Actividades Financieras y de seguros	10.6	-1.7	3.9	5.0	8.6
Hoteles y restaurantes	15.4	9.8		26.9	14.9

Fuente: Banco Central de cada país.

^{1/} El Salvador agrupa en la actividad de Comercio, el Transporte y Almacenamiento.

^{2/} Nicaragua agrupa en Transporte la actividad de Comunicaciones.

^{3/} Publicación de la serie por actividad económica disponible a diciembre 2022.

^{2/} Bancos Centrales de cada país; variación acumulada de la serie original a abril de 2023.

^{3/} Producto interno bruto trimestral (tercera estimación), Oficina de Análisis Económico (BEA) (www.bea.gov)

^{4/} Perspectivas económicas mundiales, Banco Mundial, junio de 2023 (www.bancomundial.org).

DESEMPEÑO POR ACTIVIDAD ECONÓMICA

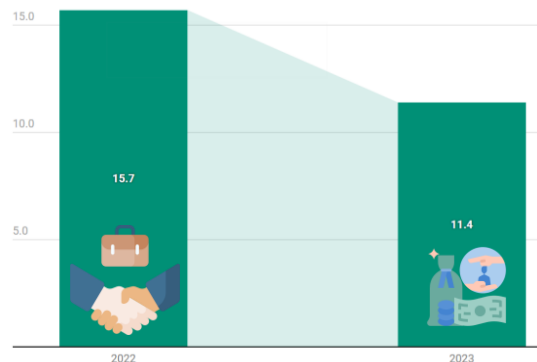
Intermediación Financiera, Seguros y Fondos de Pensiones, se incrementó 11.4%, derivado del comportamiento positivo del margen financiero de las instituciones que conforman este sector, ante el mayor otorgamiento de créditos, generando alza en los ingresos por intereses y comisiones, adicionalmente se observó crecimiento en los ingresos por las transacciones realizadas con tarjetas de crédito y débito.

Por su parte, los seguros y fondos de pensiones crecieron respecto a lo reportado a mayo de 2022; resultado del dinamismo en los ingresos por primas y fianzas, atenuado -en parte- por el pago de indemnizaciones; mientras que, los institutos de previsión presentaron rendimientos superiores sobre sus inversiones financieras.

Correo y Telecomunicaciones aumentó 3.9% a mayo 2023, debido a la diversificación en la oferta de servicios mediante las redes de internet y telefonía residencial y móvil, impulsadas por el aumento en la velocidad de conexión (banda ancha) para atender la demanda de nuevos servicios -streaming-. Por su parte, los servicios de **Transporte y Almacenamiento** registraron alza de 8.0%, derivado de la movilización interna y externa de bienes por diferentes vías (terrestre y acuática) y de personas; en tanto, los ingresos por servicios de almacenamiento aumentaron para satisfacer las necesidades principalmente de la industria y el comercio.

Hoteles y Restaurantes continúa con buen desempeño registrando un crecimiento de 14.8%, atribuido a la dinamización en la prestación de estos servicios -alojamiento y restaurantes-, para atender la demanda de comidas y bebidas brindadas en los locales y por la facilidad para acceder a comidas preparadas a través de las diferentes plataformas digitales. Del mismo modo, las solicitudes de servicios de alojamiento para huéspedes -nacionales y extranjeros- en las diferentes zonas turísticas del país se ha incrementado en sus diversas clasificaciones (turistas, cruceristas, visitantes del día) y por las diversas vías de entrada al país^{5/}.

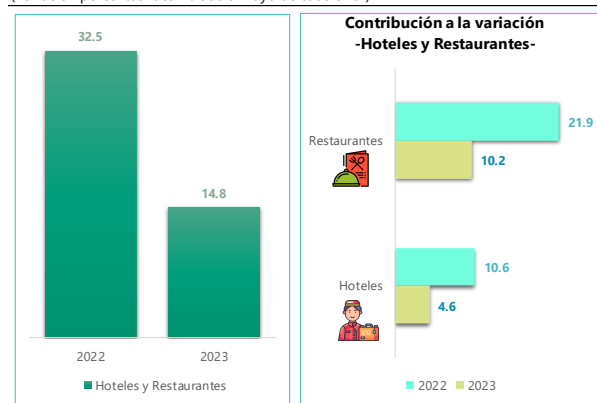
Honduras: IMAE Intermediación Financiera, Seguros y Fondos de Pensiones (Variación porcentual acumulada a mayo de cada año)^{P/}



Fuente: Departamento de Estadísticas Macroeconómicas, BCH.
^{P/} Preliminar.

Honduras:Hoteles y Restaurantes

(Variación porcentual acumulada a mayo de cada año-)^{P/}



Fuente: Departamento de Estadísticas Macroeconómicas, BCH.
^{P/} Preliminar.

^{5/} Ingreso de visitantes a Honduras, Instituto Hondureño del Turismo (www.iht.hn)

Agricultura, Ganadería, Silvicultura y Pesca se incrementó 2.1% a mayo 2023, las actividades de esta rama registraron crecimiento –con mayor contribución la agrícola-, atribuido al comportamiento en los cultivos de café, banano, palma africana, tubérculos, hortalizas y legumbres; seguido por el rubro de la pesca, en la que su desempeño positivo fue resultado del cultivo de camarones, en respuesta a la demanda de la industria para exportación y el consumo nacional.

En la rama agrícola destaca -por su participación- el cultivo de café, el cual a denotado alza en la producción en el año cafetero 2022/2023 y según la Organización Internacional del Café^{6/} ha conducido a Honduras a

impulsar las exportaciones de café de la región México y América Central. No obstante, el Instituto Hondureño del Café en el boletín técnico “Alerta por Sequía y Posibles Efectos en el Cultivo de Café”, advierte posibles impactos adversos que el fenómeno del niño -y el déficit hídrico que este conlleva- puede tener en las cosecha 2023/2024 en las diferentes zonas cafetaleras del país^{7/}.

Construcción Privada fue superior en 3.1%, impulsada por la edificación de obras de tipo comercial, industrial (en particular de naves industriales en la zona norte del país) y residencial, en las ciudades de Distrito Central, Choloma, Choluteca y La Ceiba; esta última, estimulada por los programas gubernamentales de apoyo a la vivienda social y clase media a través de Banhprovi, los cuales ofrecen oportunidades de adquisición de viviendas a cero prima y a tasas de interés y plazos favorables.

Electricidad y Agua creció en 2.8%, resultado de mayor generación de energía -esencialmente térmica (bunker y diesel)-, seguida por la eólica; para satisfacer el consumo del sector residencial, comercial y de las instituciones públicas y municipalidades. **Por su parte, el Comercio varió positivamente en 0.4%**, ante el alza ventas de bienes -principalmente- en los rubros de equipos de transporte, abonos y fertilizantes, productos farmacéuticos y medicinas, combustibles, aparatos de uso doméstico y maquinarias.

Honduras: IMAE Agricultura, Ganadería, Silvicultura y Pesca
(Contribución a la variación porcentual acumulada - a mayo de 2023-)^{P/}



Fuente: Departamento de Estadísticas Macroeconómicas, BCH.

Nota: La gráfica está ordenada de mayor a menor de acuerdo a su participación.

^{P/} Preliminar.

^{6/} Informe del Mercado de Café, Organización Internacional del Café (www.ico.org)

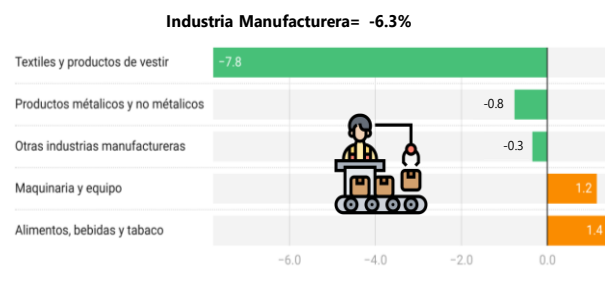
^{7/} Instituto Hondureño del Café (ihcafe.hn)

La **Industria Manufacturera continúa experimentando caída (6.3% a mayo 2023)**, explicada

-principalmente- por la menor fabricación de productos textiles y prendas de vestir, ante la baja demanda por parte de los EUA^{8/}. Asimismo, la industria básica de fundición de hierro disminuyó su producción debido a inconvenientes en la obtención de materia prima, dado que el conflicto Rusia-Ucrania, ha interrumpido la cadena de suministros para esta actividad, del mismo modo, la producción fue pausada debido a inversiones por mejoras y mantenimientos en las plantas productoras, por lo que, la demanda nacional de estos productos se cubrió con importaciones; sin embargo, a partir de mayo se reanudó la producción aunque de manera progresiva.

Honduras: IMAE de la Industria Manufacturera

(Contribución a la variación acumulada a mayo de 2023)^{P/}



Fuente: Departamento de Estadísticas Macroeconómicas, BCH.

Nota: La gráfica está ordenada de mayor a menor de acuerdo a su participación.

^{P/} Preliminar.

^{1/} Incluye Minerales no Metálicos, Industria Básica de Fundición de Hierro y Fabricación de Productos Elaborados de Metal.

^{2/} Incluye fabricación de madera, Productos de Papel- Imp. Editoras, Sustancias, Productos Químicos y Plásticos y Otras Industrias Manufactureras n.c.p.

No obstante, contrarrestó el desempeño anterior el aumento en la elaboración de alimentos, bebidas y tabaco; fabricación de maquinaria y equipo; y minerales no metálicos (cemento y artículos de hormigón). Los primeros, por el dinamismo en la elaboración de café, bebidas (alcohólicas y no alcohólicas), harinas, procesamiento de carnes y productos acuícolas, concentrados para animales y aceite crudo de palma para suplir la demanda nacional y externa. Mientras que, el crecimiento en la manufactura de maquinaria y equipo fue por mayores pedidos de arneses para vehículos, por parte del mercado estadounidense.

^{8/} Oficina de Textiles y Vestuario del Departamento de Comercio Exterior de los Estados Unidos de América (OTEXA) (www.trade.gov)

ESTADOS UNIDOS DE AMÉRICA: IMPORTACIONES DE PRODUCTOS TEXTILES

(En volúmenes Categoría 0- M2 Total Textil and Apparel)

El desempeño negativo observado en la industria manufacturera hondureña, esta explicado -en su mayor parte- por la caída en la fabricación de productos textiles y prendas de vestir, actividad con la mayor participación en la manufactura. El principal destino de estos son los EUA, país que, en el presente año, ha reducido drásticamente las importaciones mundiales, registrando a abril una disminución de 23.9% en el total. Esta baja en la demanda, ha sido generalizada afectando no únicamente la industria hondureña; sino que, también al resto de países proveedores de estos bienes, como China, India y Vietnam; con excepción de México, el cual se ha visto favorecido por las nuevas estrategias de mercado "nearshoring" aprovechando su cercanía al mercado de los EUA^{8/}.

^{8/} Fuente: [The New York Times](#)

Estados Unidos de América: Importaciones de Productos Textiles Volúmenes Categoría 0- M2 Total Textil and Apparel

(Participación y variación porcentual a mayo cada año-)^{9/}

	Participación en las exportaciones de textiles a EEUU		Variaciones Relativas	
	2022	2023	2022	2023
Mundo	100.0	100.0	33	-22.4
China	31.0	29.0	5	-27.4
India	10.1	9.2	32	-29.1
México	3.2	7.6	35	84.8
Egipto	2.3	6.3	89	115.0
Vietnam	6.8	6.2	21	-29.5
Malasia	4.7	5.4	795	-9.6
Turquía	6.8	5.2	110	-40.8
Pakistán	3.4	3.4	13	-22.5
República Checa	3.0	3.4	274	-12.7
Bangladesh	3.7	3.2	39.0	-32.1
Honduras	0.8	0.8	8	-22.8
Nicaragua	0.6	0.7	19	-9.9
El Salvador	0.6	0.6	-1	-20.8
Guatemala	0.4	0.4	12	-23.6
Costa Rica	0.0	0.0	196	-67.0
Panamá	0.0	0.0	-74	-83.1

Fuente: U.S. Textile and Apparel Imports by Month (www.trade.gov).



ANEXOS

Anexo 1
ÍNDICE MENSUAL DE ACTIVIDAD ECONÓMICA^{1/} SERIE ORIGINAL^{P/}
Enero - mayo de cada año
Base 2000 = 100

Actividades Económicas	2021	2022	2023	Variaciones Relativas	
				22/21	23/22
Agricultura, Ganadería, Silvicultura y Pesca	193.3	191.5	195.6	-0.9	2.1
Agrícola	200.2	196.1	200.5	-2.1	2.3
Silvicultura	101.4	106.3	108.4	4.9	2.0
Ganadería	156.8	158.7	160.6	1.2	1.2
Avicultura	255.6	268.3	269.1	5.0	0.3
Pesca	242.5	238.4	250.1	-1.7	4.9
Minas y Canteras	175.7	180.0	184.1	2.5	2.3
Minas	125.1	103.1	102.2	-17.6	-0.9
Canteras	203.3	222.0	228.8	9.2	3.1
Industria Manufacturera	203.2	217.5	203.7	7.0	-6.3
Alimentos, Bebidas y Tabaco	220.4	226.6	234.1	2.8	3.3
Textiles y Productos de Vestir	205.4	233.4	182.7	13.6	-21.7
Producción de Madera	75.5	81.2	83.4	7.6	2.7
Productos de Papel e Imprentas Editoras	87.7	80.4	73.3	-8.3	-8.9
Sustancias, Productos Químicos y Plásticos	142.7	137.6	130.4	-3.5	-5.3
Minerales no Metálicos	166.4	177.2	190.5	6.5	7.5
Industria Básica de Fundición de Hierro	460.1	404.3	56.7	-12.1	-86.0
Fabricación de Productos Elaborados de Metal	69.3	75.4	68.7	8.8	-8.9
Fabricación de Maquinaria y Equipo	358.7	408.8	468.0	14.0	14.5
Otras Industrias Manufactureras	200.6	229.4	190.8	14.4	-16.8
Electricidad y Agua	228.9	236.9	243.5	3.5	2.8
Electricidad	243.0	251.4	258.8	3.4	2.9
Agua	107.5	112.2	112.7	4.4	0.5
Construcción Privada	203.3	222.0	228.8	9.2	3.1
Comercio	228.3	240.1	241.1	5.2	0.4
Hoteles y Restaurantes	124.0	164.3	188.6	32.5	14.8
Hoteles	54.3	100.9	127.3	85.8	26.2
Restaurantes	151.5	189.3	212.8	25.0	12.4
Transporte y Almacenamiento	231.5	267.3	288.6	15.5	8.0
Transporte por Vía Terrestre	216.9	254.3	269.1	17.2	5.8
Transporte por Vía Acuática	288.3	317.6	340.0	10.2	7.1
Almacenamiento	257.5	290.9	334.1	13.0	14.8
Correo y Telecomunicaciones	827.1	844.8	877.9	2.1	3.9
Intermediación Financiera, Seguros y Fondos de Pensiones	1,106.9	1,280.6	1,426.6	15.7	11.4
Intermediación Financiera	1,297.3	1,505.2	1,676.9	16.0	11.4
Seguros y Fondos de Pensiones	142.7	142.7	158.9	0.0	11.3
Otros Servicios^{2/}	90.3	78.9	72.7	-12.7	-7.8
IMAE	239.3	252.6	258.9	5.6	2.5

^{1/} Datos sujetos a revisión por cambios en datos fuentes (empresas), por sustitución de datos estimados y por la armonización y extrapolación de algunos indicadores con los volúmenes del Cuadro Oferta Utilización disponible a 2018.

^{2/} Incluye Actividades Inmobiliarias y Empresariales, Administración Pública y Defensa, Enseñanza Pública, Servicios de Salud, Actividades de Servicios Comunitarios, Servicios de Intermediación Financiera Medidos Indirectamente e Impuestos Netos de Subvenciones sobre la Producción y las Importaciones.

^{P/} Preliminar.

Anexo 2
ÍNDICE MENSUAL DE ACTIVIDAD ECONÓMICA^{1/} SERIE ORIGINAL^{p/}
Mayo de cada año
Base 2000 = 100

Actividades Económicas	2021	2022	2023	Variaciones Relativas	
				22/21	23/22
Agricultura, Ganadería, Silvicultura y Pesca	162.5	158.6	162.5	-2.4	2.5
Agrícola	155.4	148.7	153.6	-4.3	3.3
Silvicultura	96.5	102.6	103.1	6.3	0.4
Ganadería	158.1	160.1	162.0	1.2	1.2
Avicultura	273.4	273.3	281.4	0.0	2.9
Pesca	220.4	221.8	218.7	0.6	-1.4
Minas y Canteras	175.7	174.1	180.7	-0.9	3.8
Minas	130.6	90.4	102.1	-30.8	13.0
Canteras	200.4	219.8	223.6	9.7	1.7
Industria Manufacturera	220.1	240.5	224.9	9.2	-6.5
Alimentos, Bebidas y Tabaco	220.2	219.5	226.5	-0.3	3.2
Textiles y Productos de Vestir	257.3	294.6	234.8	14.5	-20.3
Producción de Madera	57.9	64.5	65.8	11.4	2.1
Productos de Papel e Imprentas Editoras	101.7	87.6	77.1	-13.9	-12.0
Sustancias, Productos Químicos y Plásticos	142.7	138.0	134.7	-3.3	-2.4
Minerales no Metálicos	194.8	183.0	229.0	-6.1	25.2
Industria Básica de Fundición de Hierro	386.3	485.0	246.6	25.6	-49.2
Fabricación de Productos Elaborados de Metal	102.4	125.1	110.3	22.2	-11.9
Fabricación de Maquinaria y Equipo	304.8	486.0	522.3	59.4	7.5
Otras Industrias Manufactureras	222.1	295.0	247.4	32.9	-16.2
Electricidad y Agua	252.9	252.7	268.0	-0.1	6.1
Electricidad	269.4	269.1	286.4	-0.1	6.4
Agua	111.0	112.2	110.1	1.1	-1.9
Construcción Privada	200.4	219.8	223.6	9.7	1.7
Comercio	240.5	249.7	249.9	3.8	0.1
Hoteles y Restaurantes	139.2	175.6	197.7	26.2	12.6
Hoteles	63.3	103.5	122.6	63.5	18.5
Restaurantes	169.2	204.1	227.3	20.7	11.4
Transporte y Almacenamiento	247.4	277.8	286.5	12.3	3.1
Transporte por Vía Terrestre	238.5	264.3	271.6	10.8	2.8
Transporte por Vía Acuática	323.3	339.0	345.8	4.9	2.0
Almacenamiento	245.9	298.5	312.6	21.4	4.7
Correo y Telecomunicaciones	861.8	866.5	925.2	0.5	6.8
Intermediación Financiera, Seguros y Fondos de Pensiones	1,135.4	1,317.1	1,507.8	16.0	14.5
Intermediación Financiera	1,331.3	1,550.4	1,775.2	16.5	14.5
Seguros y Fondos de Pensiones	142.8	135.6	153.6	-5.1	13.3
Otros Servicios^{2/}	87.8	71.7	71.2	-18.3	-0.7
IMAE	243.3	255.3	265.5	4.9	4.0

^{1/} Datos sujetos a revisión por cambios en datos fuentes (empresas), por sustitución de datos estimados y por la armonización y extrapolación de algunos indicadores con los volúmenes del Cuadro Oferta Utilización disponible a 2018.

^{2/} Incluye Actividades Inmobiliarias y Empresariales, Administración Pública y Defensa, Enseñanza Pública, Servicios de Salud, Actividades de Servicios Comunitarios, Servicios de Intermediación Financiera Medidos Indirectamente e Impuestos Netos de Subvenciones sobre la Producción y las Importaciones.

^{p/} Preliminar.

Anexo 3
SERIE ORIGINAL Y TENDENCIA CICLO DEL ÍNDICE MENSUAL DE ACTIVIDAD ECONÓMICA ^{1/ p/}
Base 2000=100

Período	Serie Original			Serie Tendencia Ciclo (TC) ^{2/}		
	Índice	Variación		Índice	Variación	Aceleración ^{3/}
Acumulada		Interanual	Interanual			
2021						
ene	229.9	-5.2	-5.2	241.0	-1.7	0.9
feb	236.2	-3.7	-2.2	243.0	0.2	1.9
mar	251.0	2.1	15.0	245.0	10.9	10.7
abr	235.9	7.2	26.3	246.8	11.5	0.6
may	243.3	11.0	28.7	248.3	12.0	0.5
jun	247.4	12.2	18.6	249.7	11.9	-0.1
jul	239.8	12.5	14.6	251.0	11.5	-0.4
ago	256.8	12.7	13.7	252.3	11.3	-0.2
sep	246.9	12.1	7.2	253.7	7.5	-3.8
oct	265.5	11.4	6.4	254.8	7.4	-0.1
nov	264.8	12.3	20.9	255.7	7.6	0.2
dic	279.1	11.9	8.1	256.5	7.2	-0.4
2022						
ene	246.6	7.3	7.3	256.7	6.5	-0.7
feb	246.6	5.8	4.4	257.1	5.8	-0.7
mar	264.7	5.7	5.5	257.7	5.2	-0.6
abr	249.8	5.7	5.9	258.3	4.7	-0.5
may	255.3	5.6	4.9	259.1	4.4	-0.3
jun	256.2	5.2	3.6	260.0	4.1	-0.3
jul	247.3	4.9	3.1	260.7	3.9	-0.2
ago	272.3	5.1	6.0	261.1	3.5	-0.4
sep	260.5	5.1	5.5	261.3	3.0	-0.5
oct	270.9	4.8	2.0	261.3	2.6	-0.4
nov	266.0	4.4	0.5	261.4	2.2	-0.4
dic	287.9	4.3	3.2	261.7	2.0	-0.2
2023						
ene	250.6	1.6	1.6	262.4	2.2	0.2
feb	256.0	2.7	3.8	263.5	2.5	0.3
mar	269.1	2.4	1.7	264.8	2.8	0.3
abr	253.3	2.1	1.4	266.1	3.0	0.2
may	265.5	2.5	4.0	267.4	3.2	0.2

^{1/} Datos sujetos a revisión por cambios en datos fuentes (empresas), por sustitución de datos estimados y por la armonización y extrapolación de algunos indicadores con los volúmenes del Cuadro Oferta Utilización disponible a 2018.

^{2/} Cálculos realizados utilizando el software X-13 Arima-Seats de la Oficina de Censos de los Estados Unidos de América, disponible en www.census.gov; este componente subyacente permite observar el movimiento de largo plazo de la serie, excluyendo del mismo el efecto estacional e irregular. El resultado de esta serie se obtiene a partir del cálculo individual de cada actividad económica, las cuales se agregan de acuerdo a la estructura de ponderaciones a nivel de grandes ramas de actividad económicas.

^{3/} Diferencia absoluta entre la tasa de variación interanual de la tendencia ciclo, con la correspondiente al mes anterior.

p/ Preliminar.

Anexo 4
ÍNDICE MENSUAL DE ACTIVIDAD ECONÓMICA ^{1/}

Serie Original ^{P/}

Base 2000=100

Actividades Económicas

Período	Agricultura, Ganadería, Silvicultura y Pesca	Minas y Canteras	Industria Manufactu- rera	Electricidad y Agua	Construcción Privada	Comercio	Hoteles y Restaurantes	Transporte y Almacena- miento	Correo y Telecomunica- ciones	Inter.		IMAE
										Financiera, Seguros y Fondos de Pensiones	Otros Servicios ^{2/}	
2021												
ene	195.6	157.2	179.3	217.7	182.3	212.5	111.4	207.9	840.1	1,004.0	104.4	229.9
feb	210.4	183.6	196.2	205.3	216.1	214.2	116.6	225.8	791.7	1,084.5	92.5	236.2
mar	218.8	160.1	227.2	236.7	185.1	248.0	127.3	244.5	842.6	1,143.6	83.9	251.0
abr	179.0	201.7	193.2	231.8	232.7	226.4	125.7	231.8	799.6	1,167.2	83.1	235.9
may	162.5	175.7	220.1	252.9	200.4	240.5	139.2	247.4	861.8	1,135.4	87.8	243.3
jun	162.2	152.9	203.3	237.5	172.6	256.5	151.1	245.4	867.8	1,215.0	97.5	247.4
jul	128.0	151.9	207.4	241.4	180.8	245.5	157.3	244.7	882.4	1,136.8	99.7	239.8
ago	173.6	153.8	208.7	235.4	172.3	243.8	158.7	238.2	885.8	1,411.4	90.9	256.8
sep	192.5	148.9	198.3	233.3	164.7	242.0	152.5	238.0	846.3	1,252.6	89.4	246.9
oct	237.9	149.9	198.9	234.8	162.6	257.4	163.1	234.9	856.7	1,314.8	110.7	265.5
nov	220.5	177.3	197.4	208.1	204.7	266.3	166.1	234.8	864.1	1,388.3	97.4	264.8
dic	202.8	150.5	188.3	215.6	166.6	322.6	190.5	247.8	939.6	1,791.0	62.2	279.1
2022												
ene	201.5	178.4	202.0	227.3	209.0	226.7	155.1	264.0	854.2	1,142.8	95.4	246.6
feb	203.8	185.3	207.0	207.9	227.1	223.4	146.5	252.5	814.5	1,248.9	81.3	246.6
mar	218.4	171.1	235.5	252.0	202.9	258.8	173.1	279.2	886.2	1,307.2	75.1	264.7
abr	175.1	191.3	202.5	244.4	251.3	241.9	171.3	263.0	802.5	1,386.7	70.9	249.8
may	158.6	174.1	240.5	252.7	219.8	249.7	175.6	277.8	866.5	1,317.1	71.7	255.3
jun	168.3	151.2	215.4	235.0	175.3	264.8	188.3	290.6	885.5	1,303.5	86.2	256.2
jul	132.3	149.6	219.1	246.5	181.5	243.7	184.9	266.7	869.2	1,309.8	82.7	247.3
ago	172.4	155.9	226.5	239.3	193.2	251.0	179.5	273.3	902.5	1,632.5	80.1	272.3
sep	189.6	152.7	216.1	226.8	184.1	243.5	178.5	290.0	860.0	1,457.5	77.0	260.5
oct	227.6	157.5	199.9	229.3	178.5	250.3	187.8	266.3	864.3	1,496.6	97.4	270.9
nov	208.6	185.2	197.6	230.6	217.9	257.1	194.3	222.3	865.0	1,558.0	78.7	266.0
dic	193.2	167.3	189.5	212.4	192.0	323.9	220.7	266.1	969.4	1,997.5	49.3	287.9
2023												
ene	204.8	182.9	177.4	230.7	215.6	232.4	183.1	285.0	885.3	1,315.6	83.4	250.6
feb	213.4	191.8	204.8	219.1	241.8	226.8	170.9	286.2	855.0	1,356.0	76.1	256.0
mar	220.7	170.3	224.9	254.2	207.9	259.4	199.0	295.0	916.9	1,405.8	70.7	269.1
abr	176.5	194.8	186.5	245.6	255.0	236.9	192.4	290.5	807.0	1,547.8	62.2	253.3
may	162.5	180.7	224.9	268.0	223.6	249.9	197.7	286.5	925.2	1,507.8	71.2	265.5

^{1/} Datos sujetos a revisión por cambios en datos fuentes (empresas), por sustitución de datos estimados y por la armonización y extrapolación de algunos indicadores con los volúmenes del Cuadro Oferta Utilización disponible a 2018.

^{2/} Incluye Actividades Inmobiliarias y Empresariales, Administración Pública y Defensa, Enseñanza Pública, Servicios de Salud, Actividades de Servicios Comunitarios, Servicios de Intermediación Financiera Medidos Indirectamente e Impuestos Netos de Subvenciones sobre la Producción y las Importaciones.

^{P/} Preliminar.

Anexo 5
ÍNDICE MENSUAL DE ACTIVIDAD ECONÓMICA ^{1/ p/}
 Serie Original Variación Acumulada^{2/}
 Base 2000=100

Actividades Económicas												
Período	Agricultura, Ganadería, Silvicultura y Pesca	Minas y Canteras	Industria Manufactu- rera	Electricidad y Agua	Construcción Privada	Comercio	Hoteles y Restaurantes	Transporte y Almacena- miento	Correo y Telecomunica- ciones	Inter. Financiera, Seguros y Fondos de Pensiones	Otros Servicios ^{3/}	IMAE
2021												
ene	-13.3	-12.0	-8.6	0.1	-17.0	-2.0	-28.5	-14.9	2.2	-2.8	2.4	-5.2
feb	-9.3	-3.0	-6.0	-1.4	-8.1	-2.9	-29.6	-8.7	2.1	-2.5	3.3	-3.7
mar	-6.0	3.9	7.9	3.2	-1.1	5.7	-15.5	-3.0	2.8	1.8	4.7	2.1
abr	-4.2	21.1	19.1	5.7	18.5	12.3	7.7	1.5	2.5	4.7	9.4	7.2
may	-2.7	29.0	29.2	8.9	26.8	15.6	29.6	5.9	2.3	6.8	13.9	11.0
jun	-2.5	26.0	31.0	10.1	24.8	17.5	45.8	8.5	2.2	7.8	16.4	12.2
jul	-2.3	24.4	29.3	10.3	23.3	18.5	59.4	10.7	2.0	8.3	16.9	12.5
ago	-1.7	21.7	27.0	10.3	20.4	18.2	67.7	10.9	1.9	11.8	13.4	12.7
sep	-1.4	19.5	24.2	10.2	18.2	17.7	70.1	11.3	1.7	12.1	11.6	12.1
oct	-1.2	17.8	21.1	9.9	16.7	17.0	65.4	10.8	1.6	13.5	8.9	11.4
nov	0.0	20.3	23.1	10.4	19.7	17.5	65.4	12.4	1.8	15.0	7.4	12.3
dic	0.6	19.2	21.5	10.4	18.4	15.9	61.8	12.9	1.8	16.2	4.6	11.9
2022												
ene	3.0	13.5	12.6	4.4	14.7	6.7	39.2	27.0	1.7	13.8	-8.7	7.3
feb	-0.2	6.7	8.9	2.9	9.5	5.5	32.3	19.1	2.3	14.5	-10.2	5.8
mar	-0.2	6.8	6.9	4.2	9.5	5.1	33.6	17.3	3.3	14.4	-10.3	5.7
abr	-0.6	3.3	6.4	4.5	9.1	5.5	34.3	16.3	2.6	15.6	-11.3	5.7
may	-0.9	2.5	7.0	3.5	9.2	5.2	32.5	15.5	2.1	15.7	-12.7	5.6
jun	-0.3	1.9	6.8	2.7	8.1	4.8	30.9	16.0	2.1	14.2	-12.5	5.2
jul	0.1	1.5	6.7	2.6	7.1	4.0	28.7	15.0	1.6	14.3	-13.2	4.9
ago	0.0	1.5	6.9	2.5	7.7	3.8	26.4	14.9	1.6	14.5	-13.0	5.1
sep	-0.2	1.6	7.1	1.9	8.1	3.5	25.2	15.7	1.6	14.7	-13.1	5.1
oct	-0.7	1.9	6.5	1.5	8.2	2.8	24.1	15.5	1.5	14.6	-13.0	4.8
nov	-1.2	2.2	5.9	2.2	8.0	2.2	23.3	13.6	1.4	14.4	-13.6	4.4
dic	-1.5	2.9	5.5	2.0	8.6	2.0	22.5	13.0	1.6	14.0	-14.0	4.3
2023												
ene	1.6	2.5	-12.1	1.5	3.1	2.5	18.1	7.9	3.6	15.1	-12.6	1.6
feb	3.2	3.0	-6.5	3.3	4.9	2.0	17.4	10.6	4.3	11.7	-9.7	2.7
mar	2.4	1.9	-5.8	2.4	4.1	1.4	16.5	8.9	4.0	10.2	-8.6	2.4
abr	2.1	1.9	-6.3	1.9	3.4	0.5	15.4	9.3	3.2	10.6	-9.4	2.1
may	2.1	2.3	-6.3	2.8	3.1	0.4	14.8	8.0	3.9	11.4	-7.8	2.5

^{1/} Datos sujetos a revisión por cambios en datos fuentes (empresas), por sustitución de datos estimados y por la armonización y extrapolación de algunos indicadores con los volúmenes del Cuadro Oferta Utilización disponible a 2018.

^{2/} Tasas de variación del índice acumulado del período en referencia respecto al mismo del año anterior.

^{3/} Incluye Actividades Inmobiliarias y Empresariales, Administración Pública y Defensa, Enseñanza Pública, Servicios de Salud, Actividades de Servicios Comunitarios, Servicios de Intermediación Financiera Medidos Indirectamente e Impuestos Netos de Subvenciones sobre la Producción y las Importaciones.

^{p/} Preliminar.

Anexo 6
ÍNDICE MENSUAL DE ACTIVIDAD ECONÓMICA ^{1/ p/}
 Serie Original Variación Interanual ^{2/}
 Base 2000=100

Actividades Económicas												
Período	Agricultura, Ganadería, Silvicultura y Pesca	Minas y Canteras	Industria Manufactu- rera	Electricidad y Agua	Construcción Privada	Comercio	Hoteles y Restaurantes	Transporte y Almacena- miento	Correo y Telecomunica- ciones	Inter. Financiera, Seguros y Fondos de Pensiones	Otros Servicios ^{3/}	IMAE
2021												
ene	-13.3	-12.0	-8.6	0.1	-17.0	-2.0	-28.5	-14.9	2.2	-2.8	2.4	-5.2
feb	-5.3	6.4	-3.6	-3.0	1.2	-3.7	-30.6	-2.2	2.0	-2.3	4.3	-2.2
mar	0.9	22.1	42.8	12.8	18.0	24.4	31.7	9.0	4.3	10.8	8.2	15.0
abr	2.6	105.9	76.7	13.2	136.8	38.0	384.5	17.5	1.6	13.4	29.1	26.3
may	5.3	75.0	86.3	21.8	77.1	30.3	334.7	26.2	1.7	15.7	36.9	28.7
jun	-1.1	11.1	40.6	16.3	13.9	26.5	199.8	22.7	1.3	13.1	29.5	18.6
jul	0.0	14.4	20.2	11.8	14.5	24.8	192.6	25.2	1.3	11.0	20.3	14.6
ago	2.5	4.3	13.1	10.1	1.5	15.9	142.0	12.3	1.1	37.0	-6.6	13.7
sep	0.6	2.7	4.9	9.1	0.6	13.9	89.2	14.8	0.3	14.2	-1.6	7.2
oct	0.7	3.2	-1.1	7.5	3.0	11.8	36.9	6.2	0.9	25.7	-7.7	6.4
nov	11.2	49.0	47.7	16.3	57.5	22.0	65.3	31.3	3.8	30.5	-5.4	20.9
dic	7.5	8.2	5.4	10.3	4.1	4.5	37.2	18.7	1.6	25.1	-26.7	8.1
2022												
ene	3.0	13.5	12.6	4.4	14.7	6.7	39.2	27.0	1.7	13.8	-8.7	7.3
feb	-3.2	0.9	5.5	1.3	5.1	4.3	25.6	11.8	2.9	15.2	-12.0	4.4
mar	-0.2	6.9	3.6	6.4	9.6	4.4	36.0	14.2	5.2	14.3	-10.5	5.5
abr	-2.2	-5.2	4.8	5.4	8.0	6.8	36.3	13.4	0.4	18.8	-14.7	5.9
may	-2.4	-0.9	9.2	-0.1	9.7	3.8	26.2	12.3	0.5	16.0	-18.3	4.9
jun	3.7	-1.1	6.0	-1.0	1.6	3.2	24.6	18.4	2.0	7.3	-11.6	3.6
jul	3.4	-1.5	5.7	2.1	0.4	-0.7	17.5	9.0	-1.5	15.2	-17.0	3.1
ago	-0.7	1.4	8.5	1.7	12.1	2.9	13.1	14.7	1.9	15.7	-11.9	6.0
sep	-1.5	2.5	9.0	-2.7	11.8	0.7	17.1	21.9	1.6	16.4	-13.9	5.5
oct	-4.3	5.0	0.5	-2.4	9.8	-2.8	15.2	13.4	0.9	13.8	-12.0	2.0
nov	-5.4	4.5	0.1	10.8	6.4	-3.5	17.0	-5.3	0.1	12.2	-19.2	0.5
dic	-4.7	11.2	0.6	-1.5	15.2	0.4	15.9	7.4	3.2	11.5	-20.7	3.2
2023												
ene	1.6	2.5	-12.1	1.5	3.1	2.5	18.1	7.9	3.6	15.1	-12.6	1.6
feb	4.7	3.5	-1.1	5.4	6.5	1.5	16.7	13.4	5.0	8.6	-6.4	3.8
mar	1.1	-0.5	-4.5	0.9	2.5	0.2	14.9	5.6	3.5	7.5	-5.9	1.7
abr	0.8	1.8	-7.9	0.5	1.5	-2.0	12.4	10.5	0.6	11.6	-12.3	1.4
may	2.5	3.8	-6.5	6.1	1.7	0.1	12.6	3.1	6.8	14.5	-0.7	4.0

^{1/} Datos sujetos a revisión por cambios en datos fuentes (empresas), por sustitución de datos estimados y por la armonización y extrapolación de algunos indicadores con los volúmenes del Cuadro Oferta Utilización disponible a 2018.

^{2/} Tasas de variación del índice en el mes respecto al mismo mes del año anterior.

^{3/} Incluye Actividades Inmobiliarias y Empresariales, Administración Pública y Defensa, Enseñanza Pública, Servicios de Salud, Actividades de Servicios Comunitarios, Servicios de Intermediación Financiera Medidos Indirectamente e Impuestos Netos de Subvenciones sobre la Producción y las Importaciones.

^{p/} Preliminar.

Anexo 7
CONTRIBUCIÓN A LA VARIACIÓN DEL ÍNDICE MENSUAL DE ACTIVIDAD ECONÓMICA SERIE ORIGINAL ^{1/ p/}
Enero - mayo de cada año
Base 2000=100

Actividades Económicas	2021	2022	2023	Variación Relativa		Contribución	
				22/21	23/22	22/21	23/22
Agricultura, Ganadería, Silvicultura y Pesca	193.3	191.5	195.6	-0.9	2.1	-0.1	0.2
Minas y Canteras	175.7	180.0	184.1	2.5	2.3	0.0	0.0
Industria Manufacturera	203.2	217.5	203.7	7.0	-6.3	1.3	-1.1
Electricidad y Agua	228.9	236.9	243.5	3.5	2.8	0.1	0.1
Construcción Privada	203.3	222.0	228.8	9.2	3.1	0.3	0.1
Comercio	228.3	240.1	241.1	5.2	0.4	0.6	0.0
Hoteles y Restaurantes	124.0	164.3	188.6	32.5	14.8	0.4	0.3
Transporte y Almacenamiento	231.5	267.3	288.6	15.5	8.0	0.6	0.3
Correo y Telecomunicaciones	827.1	844.8	877.9	2.1	3.9	0.3	0.5
Inter. Financiera, Seguros y Fondos de Pensiones	1,106.9	1,280.6	1,426.6	15.7	11.4	3.5	2.8
Otros Servicios ^{2/}	90.3	78.9	72.7	-12.7	-7.8	-1.4	-0.7
IMAE	239.3	252.6	258.9	5.6	2.5	5.6	2.5

Fuente: Departamento de Estadísticas Macroeconómicas, BCH.

^{1/} La suma de la contribución no es igual a la variación debido a las aproximaciones. Datos sujetos a revisión por cambios en datos fuentes (empresas), por sustitución de datos estimados y por la armonización y extrapolación de algunos indicadores con los volúmenes del Cuadro Oferta Utilización disponible a 2018.

^{2/} Otros Servicios: incluye Actividades Inmobiliarias y Empresariales, Admón. Pública y Defensa, Enseñanza Pública, Servicios de Salud, Act. de Servicios Comunitarios, Serv. de Intermediación Financiera Medidos Indirectamente e Impuestos Netos de Subvenciones sobre la Producción y las Importaciones.

p/ Preliminar.

Anexo 8
CONTRIBUCIÓN A LA VARIACIÓN DEL ÍNDICE MENSUAL DE ACTIVIDAD ECONÓMICA SERIE ORIGINAL ^{1/ p/}
Mayo de cada año
Base 2000=100

Actividades Económicas	2021	2022	2023	Variación Relativa		Contribución	
				22/21	23/22	22/21	23/22
Agricultura, Ganadería, Silvicultura y Pesca	162.5	158.6	162.5	-2.4	2.5	-0.2	0.2
Minas y Canteras	175.7	174.1	180.7	-0.9	3.8	0.0	0.0
Industria Manufacturera	220.1	240.5	224.9	9.2	-6.5	1.8	-1.3
Electricidad y Agua	252.9	252.7	268.0	-0.1	6.1	0.0	0.2
Construcción Privada	200.4	219.8	223.6	9.7	1.7	0.3	0.1
Comercio	240.5	249.7	249.9	3.8	0.1	0.5	0.0
Hoteles y Restaurantes	139.2	175.6	197.7	26.2	12.6	0.4	0.2
Transporte y Almacenamiento	247.4	277.8	286.5	12.3	3.1	0.5	0.1
Correo y Telecomunicaciones	861.8	866.5	925.2	0.5	6.8	0.1	0.9
Inter. Financiera, Seguros y Fondos de Pensiones	1,135.4	1,317.1	1,507.8	16.0	14.5	3.6	3.6
Otros Servicios ^{2/}	87.8	71.7	71.2	-18.3	-0.7	-2.0	-0.1
IMAE	243.3	255.3	265.5	4.9	4.0	4.9	4.0

Fuente: Departamento de Estadísticas Macroeconómicas, BCH.

^{1/} La suma de la contribución no es igual a la variación debido a las aproximaciones. Datos sujetos a revisión por cambios en datos fuentes (empresas), por sustitución de datos estimados y por la armonización y extrapolación de algunos indicadores con los volúmenes del Cuadro Oferta Utilización disponible a 2018.

^{2/} Otros Servicios: incluye Actividades Inmobiliarias y Empresariales, Admón. Pública y Defensa, Enseñanza Pública, Servicios de Salud, Act. de Servicios Comunitarios, Serv. de Intermediación Financiera Medidos Indirectamente e Impuestos Netos de Subvenciones sobre la Producción y las Importaciones.

p/ Preliminar.