



# RESULTADOS ENCUESTA SEMESTRAL DE REMESAS FAMILIARES

AGOSTO DE 2025



## **ADVERTENCIA**

Este informe presenta los resultados de la Encuesta Semestral de Remesas Familiares, realizada por el Banco Central de Honduras (BCH) del 4 al 11 de agosto de 2025. El BCH autoriza la reproducción total o parcial del texto, gráficos y estadísticas que figuran en esta publicación, siempre que se mencione la fuente. No obstante, esta Institución no asume responsabilidad legal alguna o de cualquier otra índole, por la manipulación, interpretación personal y uso de dicha información.

En esta edición, la Encuesta se aplicó en los aeropuertos internacionales Palmerola en Comayagua y Ramón Villeda Morales de San Pedro Sula y mediante consulta telefónica en el centro de llamadas de la Secretaría de Relaciones Exteriores y Cooperación Internacional (SRECI).

Derechos Reservados © 2025

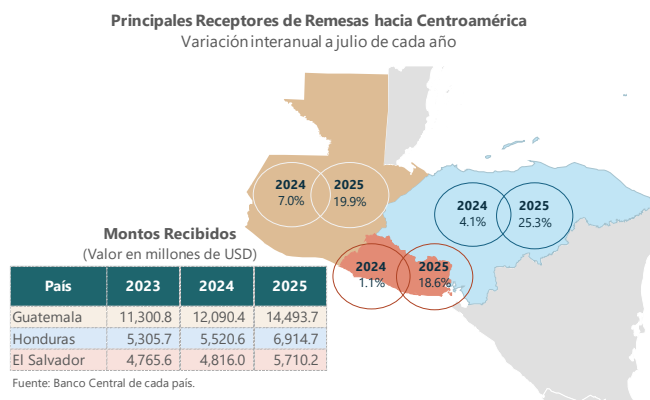
## ÍNDICE

1. PANORAMA DE LAS REMESAS FAMILIARES	1
2. FICHA METODOLÓGICA ENCUESTA DE REMESAS FAMILIARES	2
3. TAMAÑO Y REPRESENTATIVIDAD DE LA MUESTRA	3
4. PERFIL DEMOGRÁFICO DE LOS ENCUESTADOS	4
4.1 ESTATUS MIGRATORIO	4
4.2 DEPARTAMENTOS Y MUNICIPIOS DE ORIGEN	5
4.3 MOTIVO DE LA MIGRACIÓN	5
4.4 PAÍS DE RESIDENCIA	6
4.5 TIEMPO DE RESIDENCIA EN EL EXTERIOR	6
4.6 NIVEL EDUCATIVO	7
4.7 OCUPACIÓN E INGRESOS POR ACTIVIDAD ECONÓMICA	8
4.8 TIPO DE EMPLEO E INGRESOS POR GÉNERO	9
5. ENVÍO DE REMESAS	9
5.1 MONTO PROMEDIO MENSUAL DE REMESAS POR GÉNERO	9
5.2 MONTO PROMEDIO MENSUAL SEGÚN RESIDENCIA Y ESTATUS	9
5.3 COMPORTAMIENTO DE LOS ENVÍOS DE REMESAS EN 2025 DESDE LOS EUA	11
5.4 EXPECTATIVA DE ENVÍO DE REMESAS EN 2026 DESDE LOS EUA	11
5.5 BENEFICIARIOS	12
5.6 UTILIZACIÓN DE LAS REMESAS	13
5.7 IMPORTANCIA DE LAS REMESAS EN EL INGRESO DEL RECEPTOR	13
5.8 FRECUENCIA DE ENVÍO DE REMESAS	14
5.9 MEDIOS UTILIZADOS	14
5.10 PUNTOS DE ENVÍO	14
5.11 PUNTOS DE COBRO	15
5.12 IMPUESTO SOBRE REMESAS	15
5.13 MÉTODO DE PAGO DESDE LOS EUA	16
5.14 ENVÍOS ESPECIALES DE REMESAS	16
5.15 REMESAS EN ESPECIE	17
5.16 PAGO DE SERVICIOS	17
6. OTROS ASPECTOS CONSULTADOS EN LA ENCUESTA	17
6.1 POSEE ACTIVOS FIJOS	17
6.2 TIENE PRODUCTOS FINANCIEROS EN HONDURAS	18
6.3 PERSPECTIVAS DE RETORNO DE LOS EMIGRANTES	18
6.4 OTROS ASPECTOS MIGRATORIOS	19

# RESULTADOS DE LA ENCUESTA SEMESTRAL DE REMESAS FAMILIARES AGOSTO 2025

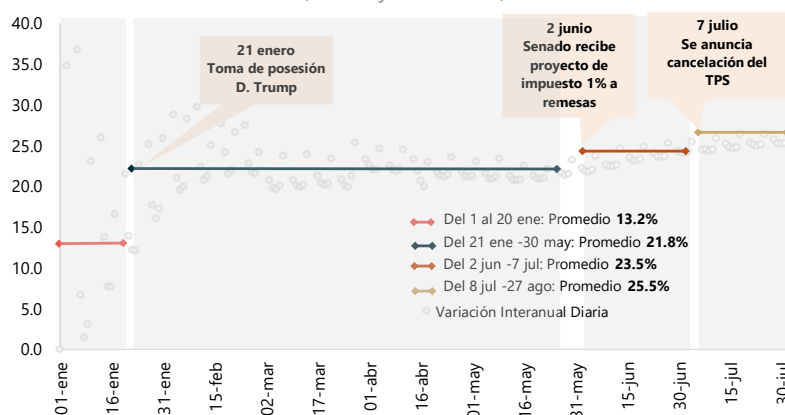
## 1. PANORAMA DE LAS REMESAS FAMILIARES

A julio de 2025, los tres principales países receptores de remesas en Centroamérica (CA), Guatemala, Honduras y el Salvador- han registrado tasas de crecimiento de dos dígitos, notablemente superiores a las observadas en 2024. Durante el primer semestre de 2025, Honduras, el segundo mayor receptor de la región, acumuló USD6,914.7 millones en ingresos por este concepto, mostrando un crecimiento interanual de USD1,394.1 millones (25.3%). En ese mismo lapso, Guatemala y El Salvador, que ocupan el primer y tercer lugar como captadores de remesas en la región, registraron incrementos de 19.9% y 18.6%, respectivamente.



Medios internacionales han manifestado que el comportamiento anterior podría estar motivado por varios factores que han afectado el patrón de envío de remesas de los migrantes, destacando el temor generado por las políticas de detención y deportación de la presente administración estadounidense; el anuncio de un nuevo impuesto aplicado por ese país a los envíos de remesas a partir de 2026; y la cancelación del estatus de protección temporal (TPS por sus siglas en inglés)<sup>1</sup>.

**Cambio en la variación Interanual Diaria de los Ingresos de Remesas a Honduras 2025**  
(Porcentaje de variación)

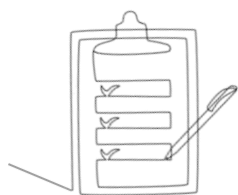


entre el 21 de enero de 2025 y el 30 de mayo 2025, después que tomó posesión la nueva administración en los EUA, este incremento ascendió a 21.8%. Posteriormente, entre el 2 de junio y el 7 de julio, período que coincide con el debate del Congreso de los Estados de los EUA sobre el proyecto de ley para aplicar un impuesto a las remesas, la variación promedio aumentó a 23.5%. Finalmente, entre el 7 y 30 de julio, luego del anuncio oficial del Departamento de Seguridad Nacional (DHS por sus siglas en inglés) sobre la cancelación del TPS a partir de septiembre 2025, la variación promedio alcanzó 25.5%.

<sup>1</sup> [Central Americans are sending more money home amid Trump's crackdown - The Washington Post](#)

<sup>2</sup> [Balanza Cambiaria del BCH.](#)

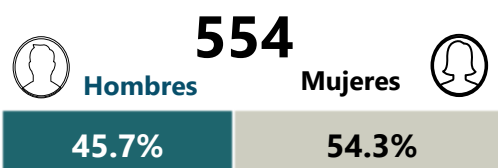
## 2. FICHA METODOLÓGICA ENCUESTA DE REMESAS FAMILIARES



### Objetivo de la Encuesta de Remesas Familiares:

Recabar datos relevantes sobre los emigrantes hondureños que residen en el exterior, a través de entrevistas a fin de analizar sus características demográficas y socioeconómicas, así como la dinámica y el patrón de envío de remesas a Honduras.

### Tamaño total de la muestra



### Aeropuertos

Ramón Villeda Morales en San Pedro Sula y Palmerola en Comayagua.

### Lugares de levantamiento



### SRECI

Centro de llamadas para Atención al Migrante de la Secretaría de Relaciones Exteriores y Cooperación Internacional (SRECI).

### Población encuestada

**364 (65.7%)**

Emigrantes hondureños en salas de espera previo al abordaje de vuelos con destino a su lugar de residencia actual, fueron entrevistados durante el período del 4 al 8 de agosto de 2025.

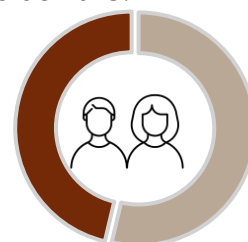


45.3% Hombres

54.7% Mujeres

**190 (34.3%)**

Hondureños residiendo en el exterior que se abocan al centro de llamadas de la SRECI para consultas de servicios consulares, fueron entrevistados entre el 5 y el 11 de agosto de 2025.



46.3% Hombres

53.7% Mujeres

### 3. TAMAÑO Y REPRESENTATIVIDAD DE LA MUESTRA

Los resultados recabados por el Banco Central de Honduras en la Encuesta Semestral de Remesas de agosto 2025 indican que los EUA y España son los principales destinos de emigración de los encuestados, con participaciones del 88.3% y 8.5% respectivamente.

Según estimaciones de la Encuesta de Población Actual (Current Population Survey, CPS) del Censo de los EUA, en julio de 2025 residían en ese país un total de 1,038,875 personas nacidas en Honduras<sup>3</sup>, de las cuales, el 18.8% cuentan con ciudadanía estadounidense<sup>4</sup>.

$$n = \frac{N \times Z^2 \times p \times (1 - p)}{(N - 1) \times e^2 + Z^2 \times p \times (1 - p)}$$

donde:

- n = tamaño mínimo de muestra requerida
- N = tamaño de la población
- Z= valor crítico para nivel de confianza (1.96 para 95%)
- p = proporción estimada (0.5)
- e = margen de error máximo permitido



Por su parte, datos del Instituto Nacional de Estadística (INE) de España expresan que, en 2024 aproximadamente 201,319 personas nacidas en Honduras viven en esa nación europea, de los cuales, el 14.7% tiene ciudadanía española.

Por lo tanto, los resultados se presentan, con un nivel de 95% de confianza, y un margen de error de 5% correspondiente a los grupos antes mencionados.

#### Muestra Respondientes de EUA



Tipo de Población hondureña residiendo en los EUA	Hondureños en los EUA Según (CPS) Julio 2025	Porcentaje de Población hondureña residiendo en los EUA	Muestra Recolectada por el BCH en agosto de 2025			Margen de Error a Nivel de Confianza de 95%
			Aeropuertos	SRECI	Total	
<b>Población Total<sup>1/</sup></b>	<b>1,038,875</b>		<b>299</b>	<b>190</b>	<b>489</b>	<b>4.4%</b>
Ciudadanos Naturalizados	194,805	18.8%	162	8	170	5.9%
No ciudadanos <sup>2/</sup>	844,070	81.2%	137	182	319	4.3%

Fuente: BCH y calculado con cifras de la Oficina del Censo de los Estados Unidos, en colaboración con la Oficina de Estadísticas Laborales (BLS), Micro data de la CPS Jul 2025.

<sup>1/</sup> Se utilizó una proporción p=0.5 significa que asumimos la máxima incertidumbre posible sobre la proporción que estamos estimando.

<sup>2/</sup> Incluye respondientes con documentación 1. Ninguna, 2. Está en trámites, 3. Ex-Beneficiario TPS, 5. Visa No Inmigrante (trabajador temporal, turismo, estudiante), 6. Visa Inmigrante (trabajo permanente, cónyuge de ciudadano, 7. Permiso de Residencia 8. Asilo político, TPS, 10. No responde

#### Muestra Respondientes de España



Tipo de Población hondureña residiendo en España	Hondureños en España según el INE	Porcentaje de Población hondureña residiendo en España	Muestra Recolectada por el BCH en agosto de 2025			Margen de Error a Nivel de Confianza de 95%
			Aeropuertos	SRECI	Total	
<b>Población Total<sup>1/</sup></b>	<b>201,319</b>		<b>20</b>	<b>27</b>	<b>47</b>	<b>14.3%</b>
Ciudadanos Naturalizados	29,548	14.7%	11	11	22	14.8%
No ciudadanos <sup>2/</sup>	171,771	85.3%	9	16	25	13.9%

Fuente: BCH y calculado con cifras del Instituto Nacional de Estadística de España (INE)

<sup>1/</sup> Se utilizó una proporción p=0.5 significa que asumimos la máxima incertidumbre posible sobre la proporción que estamos estimando.

<sup>2/</sup> Incluye respondientes con documentación 2. Está en trámites 7. Permiso de Residencia, 10. No responde

<sup>3</sup> Basic Monthly CPS

<sup>4</sup> El Censo de los EUA publica tanto la CPS como la Encuesta de la Comunidad Americana (ACS por sus siglas en inglés); sin embargo, aunque esta última es más robusta, su periodicidad es anual y el dato disponible al momento de la elaboración del presente informe es el 2023. Por su parte, la CPS brinda estimaciones mensuales, aunque por medio de una muestra más pequeña y desviaciones estándar más pronunciadas entre ediciones.



## 4. PERFIL DEMOGRÁFICO DE LOS ENCUESTADOS

### 4.1 ESTATUS MIGRATORIO

#### Estatus Migratorio (Porcentaje de participación)

Documento Migratorio	EUA			España	Otros países*	Total general	Estatus Migratorio Con Documentación
	Aero-puertos	SRECI	Total EUA				
Ciudadanía	54.2%	4.2%	34.8%	46.8%	22.2%	35.4%	76.4%
Permiso de residencia	41.8%	15.8%	31.7%	40.4%	61.1%	33.4%	
Visa No Inmigrante	1.7%	8.4%	4.3%	No Aplica	5.6%	4.0%	
Visa Inmigrante	1.0%	4.2%	2.2%	No Aplica	5.6%	2.2%	
Asilo político	Ninguno	2.6%	1.0%	Ninguno	Ninguno	0.9%	
TPS	Ninguno	1.6%	0.6%	No Aplica	Ninguno	0.5%	Sin documentación
Está en trámites	1.0%	19.5%	8.2%	10.6%	5.6%	8.3%	
Ninguna	0.0%	43.7%	17.0%	Ninguno	Ninguno	15.0%	
No responde	0.3%	0.0%	0.2%	2.1%	Ninguno	0.3%	23.6%

De las 554 personas encuestadas, que incluyen a los que residen en los EUA, España y otros países, más de 7 de cada 10 cuentan con algún tipo de documentación migratoria regular, predominando el estatus de ciudadanía (35.4% del total) y el permiso de residencia (33.4%), le siguen, en menor medida, quienes carecen de documentos migratorios (15.0%) y aquellos con trámites en curso (8.3%). El resto de entrevistados cuentan con visa no inmigrante, visa inmigrante, asilo político, estatus TPS o no respondieron.

Por su parte, de los entrevistados en los aeropuertos se observa que la mayoría cuentan con documentación legal; mientras, los emigrantes entrevistados telefónicamente vía SRECI, que fueron exclusivamente respuestas de consultados que viven en los EUA, la mayor parte carecen de alguna documentación formal, situación que se relaciona con el tiempo de residir.

Es relevante mencionar que, posterior al levantamiento de la presente encuesta, el Departamento de Seguridad Nacional (DHS por sus siglas en inglés) de los EUA oficializó la terminación del Estatus de Protección Temporal (TPS) para Honduras, con fecha efectiva a partir del 8 de septiembre de 2025. **El 0.5% de la muestra total estaba bajo este estatus al momento de la consulta y expresaron tener planes de tramitar otra documentación regular para permanecer en los EUA.**

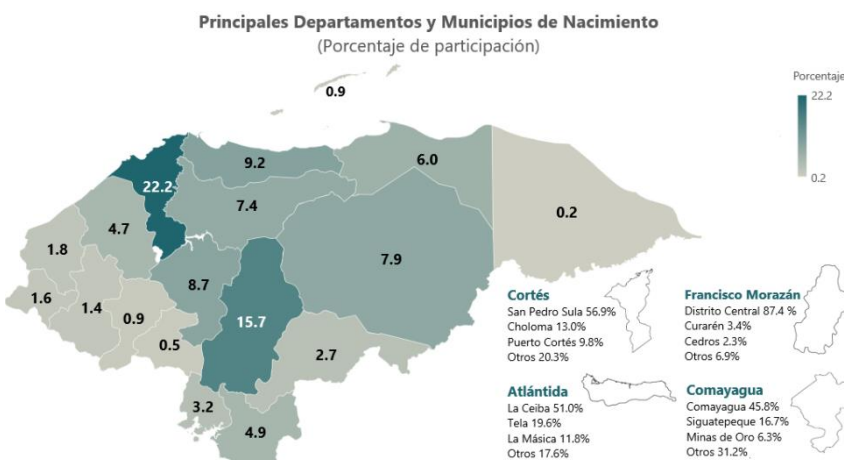
Estatus de Protección Temporal (TPS) – Honduras	
Fecha de designación TPS	5 de enero de 1999.
Fecha de terminación anunciada	8 de septiembre de 2025, conforme el DHS <sup>5</sup> .
Beneficiarios actuales que no poseen ciudadanía estadounidense o residencia permanente legal.	52,585 hondureños de nacimiento <sup>6</sup> .

<sup>5</sup> Departamento de Seguridad Nacional (DHS) de los EUA, alerta de terminación de TPS para Honduras.

<sup>6</sup> Estimación del Congreso de los EUA con cifras al cierre de septiembre 2024.

## 4.2 DEPARTAMENTOS Y MUNICIPIOS DE ORIGEN

De acuerdo con la información recopilada en la encuesta, la distribución por departamento revela que **Cortés es el principal lugar de origen de las personas entrevistadas**, concentrando el 22.2% del total, con San Pedro Sula como el municipio más representativo (56.9% de las respuestas de ese departamento). Le sigue Francisco Morazán (FM) con 15.7%, donde el Distrito Central domina su participación (87.4% de los entrevistados de FM). En tercer lugar, Atlántida aporta 9.2%, siendo La Ceiba el municipio más representativo (51.0%).



## 4.3 MOTIVO DE LA MIGRACIÓN

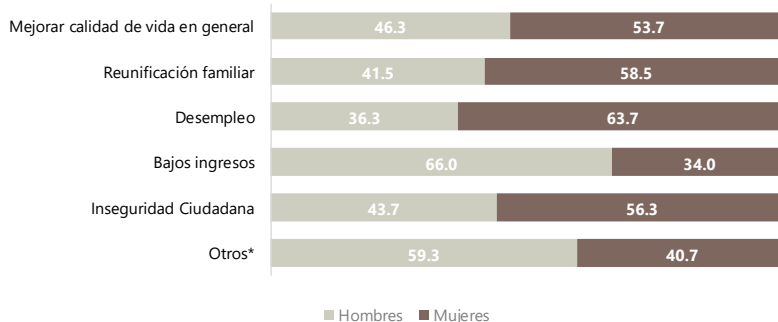
El resultado obtenido de la encuesta reveló que **la principal razón para emigrar entre los hondureños encuestados es la búsqueda de una mejor calidad de vida, señalada por el 36.6% de los participantes**. En segundo lugar, se ubica la reunificación familiar (24.4%) seguido por el desempleo (16.4%) que ocupa el tercer lugar.

El análisis por sexo del encuestado indica diferencias significativas en los motivos de emigración: a) El desempleo fue un factor mucho más relevante para las mujeres, representando el 63.7% de los casos, en comparación con el 36.3% para los hombres, b) El bajo ingreso en su empleo en Honduras fue un motivador clave para los hombres (66.0%), mientras que para las mujeres fue del 34.0%, c) Otros factores: La reunificación familiar y la inseguridad ciudadana también fueron causas más determinantes para las mujeres que para los hombres.

## Motivo de Migración

(Porcentaje de participación)

Mejora de la calidad de vida en general	Reunificación familiar	Desempleo	Bajos ingresos	Inseguridad ciudadana	Otros*
36.6%	24.4%	16.4%	9.0%	8.7%	4.9%

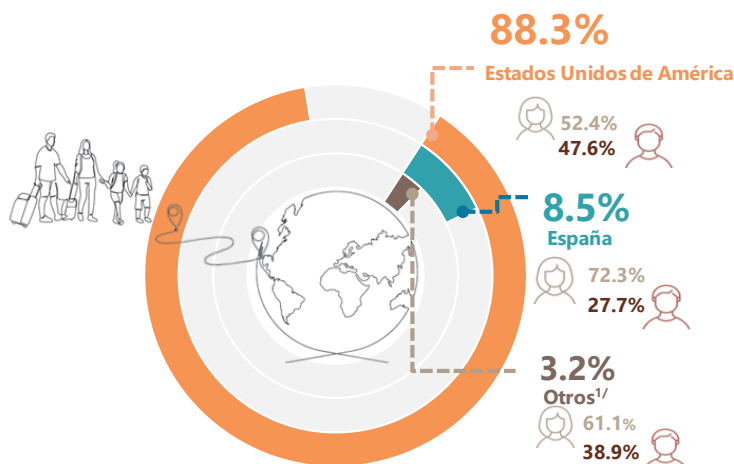


\*Otros incluye motivos de estudio, religiosos y motivos personales no específicos.



## 4.4 PAÍS DE RESIDENCIA

(Porcentaje de participación)



<sup>1/</sup> Incluye: Alemania, México, Italia, Costa Rica, entre otros.

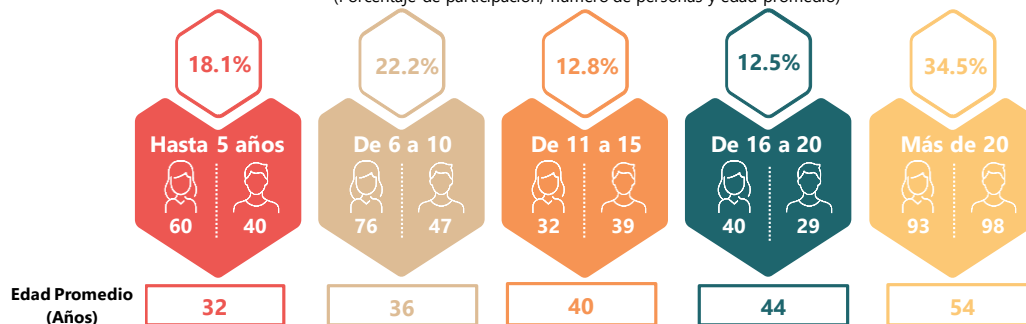
el resto radica en otros países de Europa y América como Alemania, México, Italia, Costa Rica, Perú, Guatemala, Serbia y Panamá.

Respecto a la composición por género, la distribución en los EUA se muestra relativamente equilibrada (52.4% mujeres y 47.6% hombres); en contraste, España refleja una participación significativamente más alta de las mujeres con 72.3% frente al 27.7% de los hombres.

## 4.5 TIEMPO DE RESIDENCIA EN EL EXTERIOR

### Tiempo de Residencia en el Exterior

(Porcentaje de participación, número de personas y edad promedio)



El 34.5% (191 personas) de los respondientes emigró hace más 20 años, los que tienen en promedio una edad de 54 años; en este grupo el 93.8% viven en los EUA, de los cuales, los hombres superan ligeramente en número a las mujeres.

	Hasta 5		De 6 a 10		De 11 a 15		De 16 a 20		Más de 20	
	No.	%	No.	%	No.	%	No.	%	No.	%
EUA	88	88.0	97	78.9	65	91.6	60	87.0	179	93.8
España	6	6.0	25	20.3	3	4.2	7	10.1	6	3.1
Otros	6	6.0	1	0.8	3	4.2	2	2.9	6	3.1
	100	100.0	123	100.0	71	100.0	69	100.0	191	100.0

En cuanto a la migración más reciente, los datos muestran que las mujeres tienen una mayor representación en los grupos que emigraron hace menos tiempo; a) El 18.1% de los

encuestados (100 personas) emigró hace 5 años o menos. En este grupo, la edad promedio es de 32 años y el 60.0% son mujeres, y b) El 22.2% de los participantes (123 personas) emigró hace entre 6 y 10 años. Este grupo tiene una edad promedio de 36 años y las mujeres representan el 61.8%.

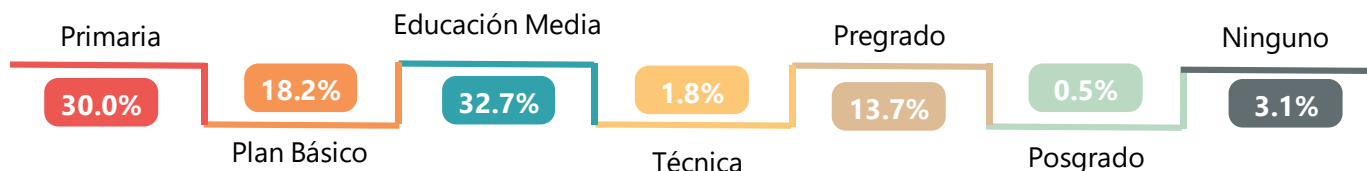
Hacia el segundo destino de residencia, España, se observa que 31 personas (66.0% de las 47 que viven en ese país) emigraron hace 10 años o menos, con un claro predominio de las mujeres. Por lo tanto, los resultados indican que, en la última década, más mujeres que hombres contestaron que emigraron a ese país.

La edad promedio de la muestra total es de 43 años. Los migrantes más recientes, aquellos con 5 años o menos de residencia en el exterior, tienen una edad media de 32 años. En contraste, con los que han vivido fuera de Honduras por más de 20 años alcanzan un promedio de 54 años.

#### 4.6 NIVEL EDUCATIVO

El nivel educativo alcanzado en Honduras, previo a la migración, muestra que el 32.7% de los encuestados alcanzó al menos la educación media y el 30.0% completó la primaria. Un 18.2% terminó el plan básico, mientras que 13.7% cuenta con estudios universitarios de pregrado y 0.5% logró un posgrado. Desde la perspectiva de género, las mujeres tienen mayor participación en educación media (36.5%) y en estudios de pregrado (16.9%), mientras que los hombres destacan en primaria (36.4%) y plan básico (20.2%).

**Nivel Educativo Previo a Migrar**  
(Porcentajes de participación)



Del total de entrevistados, el 40.1% continuó sus estudios en el extranjero. Entre quienes continuaron estudiando, manifestaron preferencias por la formación técnica (12.1%), seguida de cursos de idiomas (10.6%). En menor medida algunos realizaron estudios desde primaria hasta educación media (10.0%), pregrado (5.6%) y posgrado (1.8%).

**Realizó Estudios en el Exterior Posterior a la Migración**  
(Porcentaje de participación)



## 4.7 OCUPACIÓN E INGRESOS POR ACTIVIDAD ECONÓMICA

(Porcentaje de participación e ingreso promedio mensual)



\* Otros incluye las actividades: agricultura, ganadería y pesca, servicios financieros, minería y no específicos.

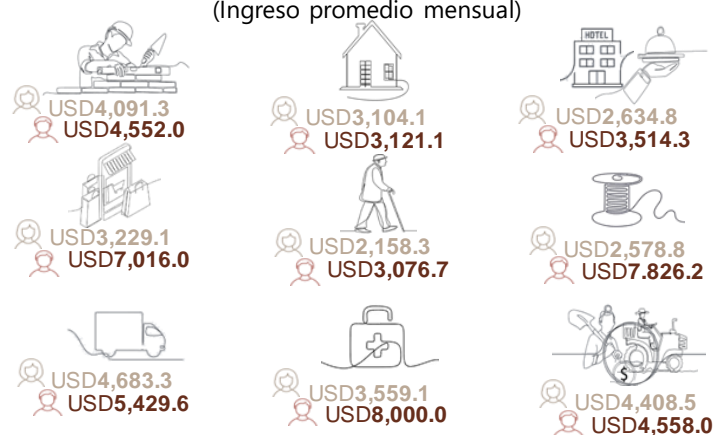
La mayoría de los encuestados se encuentran en ocupación remunerada (88.6%), en menor medida, 10.1% se identificaron como personas pensionadas, jubiladas, o que realizan trabajo doméstico no remunerado (amas de casa). Adicionalmente, 1.3% afirmó no tener remuneración por ser estudiantes o estar en situación de desempleo.

La oferta laboral de los migrantes encuestados se ubica principalmente en los sectores de construcción privada (28.3%), servicios domésticos y de limpieza (17.9%) y hoteles y restaurantes (8.5%), que en conjunto absorben más de la mitad de los entrevistados.

En términos de ingresos, el promedio mensual de los entrevistados asciende a USD3,965.5. Al comparar el ingreso por sexo, el que perciben los hombres es superior, alcanzando un promedio de USD4,655.0, frente a USD3,320.0 que reciben las mujeres.

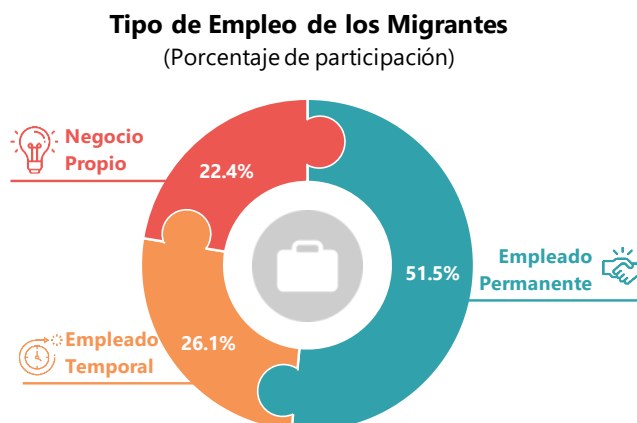
### Ocupación e Ingreso por Sexo

(Ingreso promedio mensual)



## 4.8 TIPO DE EMPLEO E INGRESOS POR GÉNERO

En cuanto al tipo de empleo desempeñado por los migrantes encuestados, predomina el permanente, que observa el 51.5% de los ocupados, seguido por los empleos temporales y los negocios o emprendimientos propios. Al analizar los ingresos de estas agrupaciones, los emprendimientos propios generan los mayores retornos, con un promedio mensual de USD6,213.4, superior al ingreso percibido de los que manifestaron contar con un empleo permanente (USD3,682.7) y el empleo temporal (USD3,000.4).

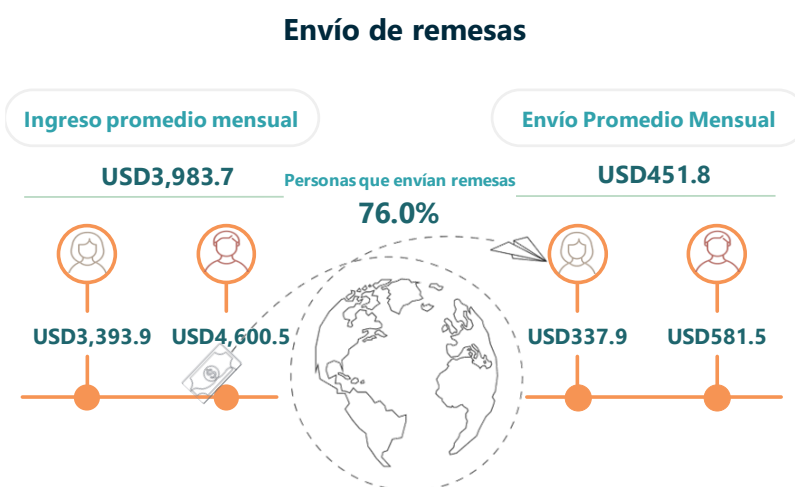


## 5. ENVÍO DE REMESAS

### 5.1 MONTO PROMEDIO MENSUAL DE REMESAS POR GÉNERO

Con relación al envío de remesas, se identificó que de los migrantes encuestados transfiere **regularmente** recursos a sus familiares y amistades en Honduras. **El monto promedio mensual transferido asciende a USD451.8**, del cual, los hombres remiten en promedio USD581.5, en tanto las mujeres indicaron que envían un promedio mensual de USD337.9.

Al considerar el nivel de ingresos de los encuestados que envían remesas, estos perciben un monto promedio mensual de USD3,983.7, por lo que sus envíos equivalen a un 11.3% de sus ingresos brutos.



### 5.2 MONTO PROMEDIO MENSUAL SEGÚN RESIDENCIA Y ESTATUS

Según el tiempo de residencia en el exterior de los encuestados, el monto promedio de envío de los migrantes con menos de 5 años fuera del país fue el más alto con un promedio de USD534.1. Se observa un descenso en aquellos que tienen entre 6 y 15 años de residencia en el exterior; no obstante, a partir de los 16 años, los envíos promedios en la muestra se incrementan nuevamente.

Por país de residencia, los que radican en los EUA envían una media mensual de USD470.0, proveniente de un ingreso



promedio mensual de USD4,297.3. **Mientras, los que viven en España remiten regularmente el equivalente a USD303.5 originados de ingresos mensuales de USD1,972.5.**

Al relacionar el envío de remesas con el tiempo de expectativa de retorno permanente a Honduras se observa que las personas que residen en los EUA y tienen intención de regresar en menos de 5 años envían montos promedio más elevados. No obstante, el grupo que planea retornar en menos de un año remite el monto más elevado (16.1%) respecto a sus ingresos brutos. Cabe mencionar que los residentes en España no tienen expectativas de regresar en el siguiente año.

**Promedio Mensual del Ingreso y Monto de Envío de Remesa  
Según Tiempo Estimado de Retorno A Honduras**

Tiempo de retorno	EUA			España		
	Ingreso promedio mensual	Monto mensual remesa	Monto como porcentaje del ingreso	Ingreso promedio mensual	Monto mensual remesa	Monto como porcentaje del ingreso
1 año o menos	3,477.8	558.6	16.1%	S/R	S/R	S/R
De 2 a 5 años	4,587.7	593.4	12.9%	1,819.4	226.1	12.4%
De 6 a 10 años*	3,919.4	336.9	8.6%	4,186.8	600.9	14.4%
Mas de 10 años	4,334.5	421.6	9.7%	1,802.6	297.1	16.5%
Total general	4,297.3	470.0	10.9%	1,972.5	303.5	15.4%

S/R = Sin Respuesta

\* Para este segmento la muestra recabada fue de 3 personas.

En cuanto al estatus migratorio, se observa que los compatriotas con ciudadanía, permiso de residencia y otras documentaciones tanto en los EUA como en España, envían montos de remesas más altos que los hondureños sin documentación. Sin embargo, las agrupaciones de entrevistados que viven en los EUA y cuentan con otros documentos para permanecer en los EUA de manera legal o que no tienen documentos migratorios, remiten los mayores porcentajes de remesas relativas a sus ingresos brutos con el 15.8% y 14.0%, respectivamente.

**Promedio Mensual del Ingreso y Monto de Envío de Remesa  
Según Estatus Migratorio en los EUA y España**

Estatus Migratorio	EUA			España		
	Ingreso promedio mensual	Monto mensual de remesa	Monto como porcentaje del ingreso	Ingreso promedio mensual	Monto mensual de remesa	Monto como porcentaje del ingreso
Ciudadanía	5,321.5	499.1	9.4%	2,319.0	272.3	11.7%
Permiso de Residencia	4,368.1	442.7	10.1%	1,717.1	367.4	21.4%
Otros Documentados*	3,551.9	559.9	15.8%	S/R	S/R	S/R
Sin documentación	3,155.3	441.8	14.0%	1,541.0	226.1	14.7%
Total general	4,297.3	470.0	10.9%	1,972.5	303.5	15.4%

\* Incluye migrantes con visa inmigrante y no inmigrante, asilo político y TPS.

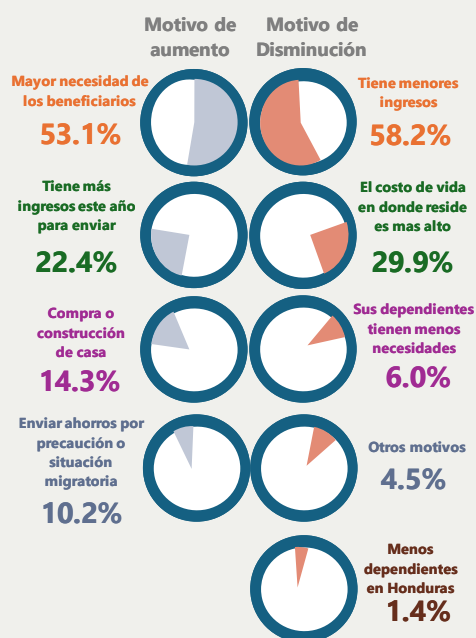
S/R = Sin Respuesta

### 5.3 COMPORTAMIENTO DE LOS ENVÍOS DE REMESAS EN 2025 DESDE LOS EUA

Los encuestados que residen en los EUA y que afirmaron enviar un monto mayor de remesas en este año (49 personas), envían un monto promedio mensual de USD846.9. Este valor es 147.6% superior que el promedio de USD342.0 enviado por aquellos que dijeron que disminuyeron sus remesas. Dentro de los motivos que justifican ese aumento figura costear su reciente adquisición o proceso de construcción de vivienda (14.3%) y el envío de sus ahorros (10.2%) como medida de precaución ante el endurecimiento de las políticas de aprensión y deportación en los EUA.

Por otra parte, las 67 personas que dijeron haber disminuido sus envíos este año, también son quienes remiten los montos más bajos. Estos justificaron la reducción principalmente por disminución de sus ingresos (58.2% de ese grupo) y el aumento en el costo de vida en su lugar de residencia (29.9%).

**Motivos de Aumento y Disminución del Envío de Remesas**  
(Porcentaje de participación)



**Comportamiento de Envío de Remesas 2025**  
**Por Estatus Migratorio en los EUA**

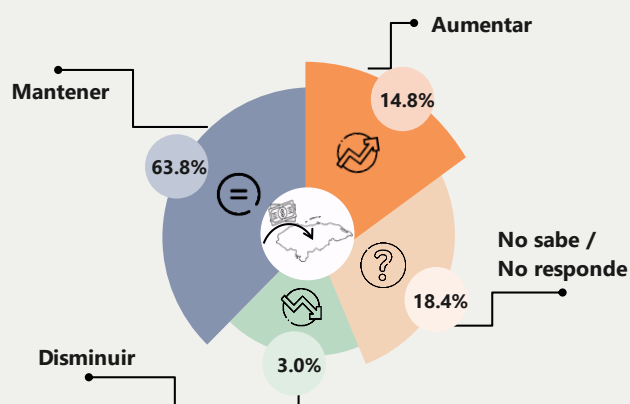
Concepto	Porcentaje			Monto Promedio de Envío		
	Con Documentación	Sin Documentación	Total	Con Documentación	Sin Documentación	Total
Aumentaron	12.5	16.0	13.4	982.3	567.7	846.9
Disminuyeron	12.1	35.0	18.4	364.2	321.8	342.0
Mantuvieron	72.1	44.0	64.4	416.1	509.2	433.5
No sabe/no responde	3.4	5.0	3.8	424.1	286.7	375.0
<b>Total</b>	<b>100.0</b>	<b>100.0</b>	<b>100.0</b>	<b>480.6</b>	<b>441.8</b>	<b>470.0</b>

### 5.4 EXPECTATIVA DE ENVÍO DE REMESAS EN 2026 DESDE LOS EUA

El 63.8% de los migrantes entrevistados que viven en los EUA y que envían remesas manifestaron que esperan mantener el mismo nivel de envío de remesas en el 2026.

El 18.4% reflejó incertidumbre sobre sus envíos para el próximo año, indicando que no sabían o prefirieron no responder. En tanto, el 14.8% espera aumentar el monto de envío, mientras que solo el 3.0% de los encuestados planea disminuirlas.

**Expectativa de Envío de Remesas en 2026**  
(Porcentaje de participación)





### Expectativa de Envío de Remesas en 2026 Por Estatus Migratorio en los EUA

Concepto	Porcentaje		
	Con Documentación	Sin Documentación	Total
Aumentar	11.3	24.0	14.8
Disminuir	3.0	3.0	3.0
Mantener el mismo	67.9	53.0	63.8
No sabe / No responde	17.7	20.0	18.4
<b>Total</b>	<b>100.0</b>	<b>100.0</b>	<b>100.0</b>

Particularmente, las expectativas de envío para 2026 de los encuestados que viven en los EUA reflejan que las personas que actualmente no cuentan con documentación legal (24.0% de esa agrupación) tienen una mayor perspectiva de aumentar sus envíos en comparación a los que si tienen documentos migratorios regulares (11.3% de ellos).

## 5.5 BENEFICIARIOS

Según lo declarado por los compatriotas encuestados, la principal beneficiaria de las remesas enviadas a Honduras es la madre, que constituye el 39.0% de las respuestas, seguida por los hermanos, padre e hijos de los hondureños en el exterior. En menor medida se identifican otros familiares, conyugue y abuelos.

### Beneficiario de Remesas

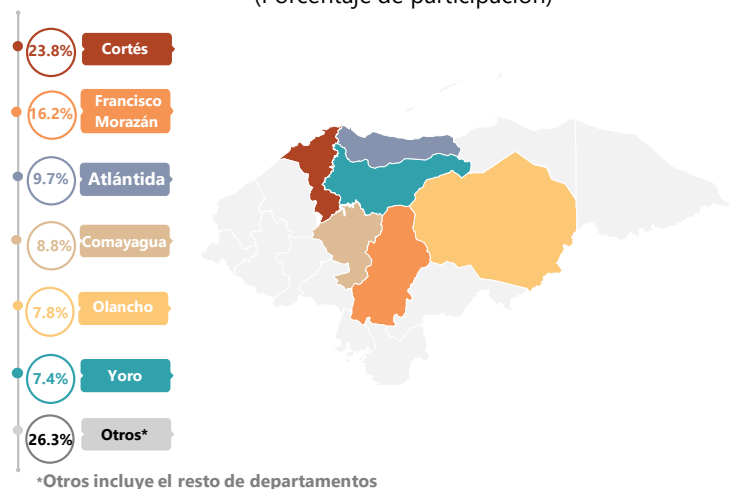
(Porcentaje de participación)



\*Otros incluye no específicos

### Principales Departamentos Receptores de Remesas

(Porcentaje de participación)



Desde la perspectiva territorial, los principales receptores de los envíos de remesas se ubican en los departamentos de Cortés y Francisco Morazán, con montos promedio recibidos de USD469.2 y USD518.2, respectivamente, ambos por encima del promedio nacional recibido de USD451.8. Dentro de estos departamentos, destacan las ciudades de San Pedro Sula y el Distrito Central como principales municipios receptores de remesas

## 5.6 UTILIZACIÓN DE LAS REMESAS

A partir de la información recabada, resalta que la utilización de las remesas en los hogares receptores es priorizada para cubrir necesidades básicas. El 67.9% de los remitentes indicaron que sus remesas se destinan principalmente a gastos de manutención de sus familiares en Honduras, con un monto promedio mensual de USD466.8. En segundo lugar, destacan los tratamientos médicos (11.4%), con un promedio mensual de USD255.0.

Adicionalmente, se realizan envíos recurrentes para pagos por adquisición o mejora de vivienda o terreno propios, educación, amortización de deudas e inversión en obras comunitarias.

Otros destinos menos frecuentes, pero con montos más altos, son el ahorro e inversión en negocios.

**Utilización de Remesas**  
(Promedio de Envío y Porcentaje de Participación)



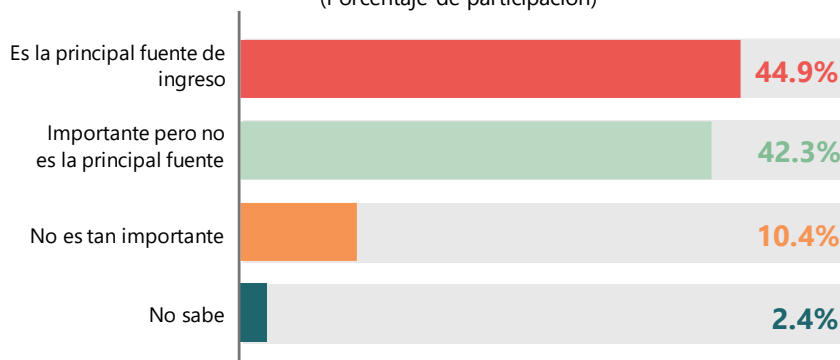
\*Incluye casa o terreno, propios o de terceros.

## 5.7 IMPORTANCIA DE LAS REMESAS EN EL INGRESO DEL RECEPTOR

En cuanto, a la importancia de las remesas para los hogares beneficiarios, el 44.9% de los remitentes reconocen que estos recursos son fundamentales para el sustento de sus receptores, constituyendo su principal fuente de ingreso, mientras que un 42.3% las percibe como un recurso importante, aunque no el principal. En tanto, el 10.5% de los entrevistados que envían remesas las califican como no tan importantes y un 2.3% afirma no saber.

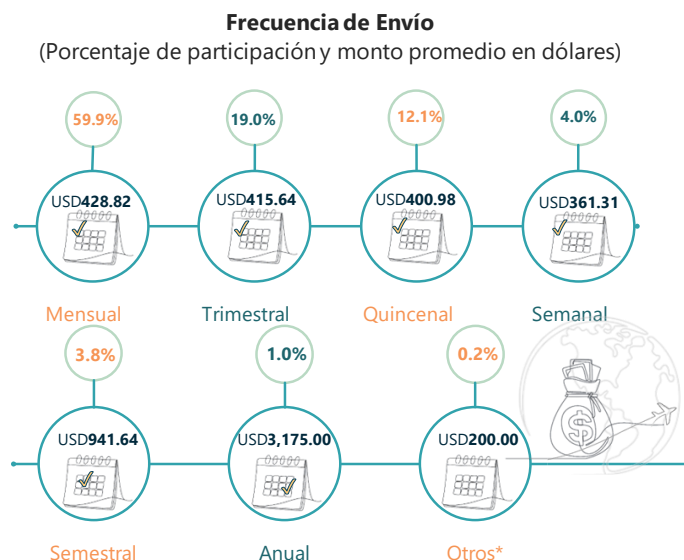
**Importancia de las Remesas en el Bienestar de los Hondureños**

(Porcentaje de participación)



## 5.8 FRECUENCIA DE ENVÍO DE REMESAS

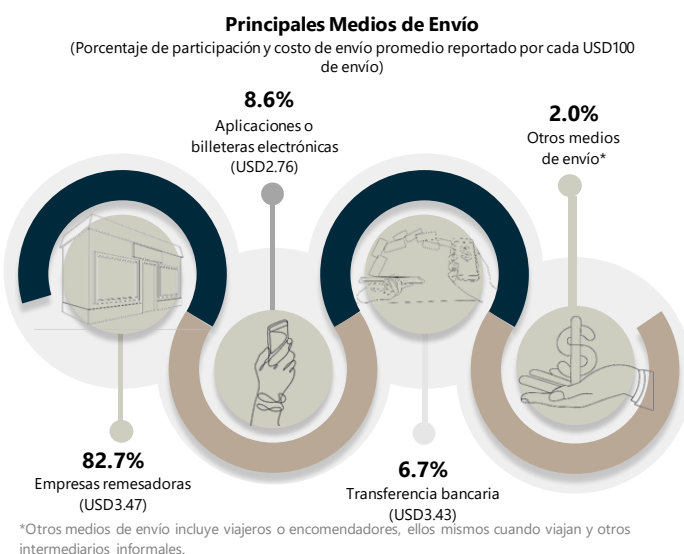
Respecto a la frecuencia de envío, el 76.0% de los migrantes transfieren dinero a sus familiares en Honduras con frecuencias iguales o inferiores a un mes; destacándose los que remesan de forma mensual (59.9%). Seguidamente, los que hacen envíos trimestrales y quincenales con 19.0% y 12.1%, respectivamente.



\* Incluye: no específicos, no respondió.

## 5.9 MEDIOS UTILIZADOS

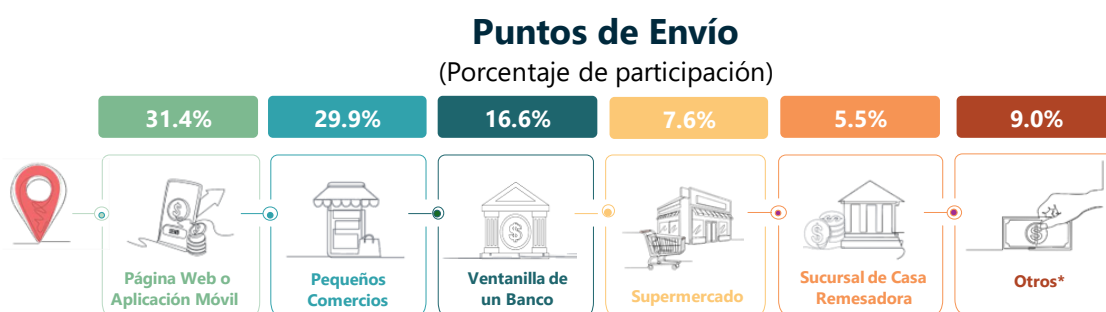
El 82.7% de los remitentes utiliza empresas remesadoras para realizar el envío de las remesas. Como segundo medio, se ubican las aplicaciones y billeteras electrónicas. Seguidamente, la transferencia bancaria y otros canales alternativos, como el envío directo cuando el migrante viaja a Honduras o por medio de viajeros y encomenderos, junto con los intermediarios informales.



\*Otros medios de envío incluye viajeros o encomenderos, ellos mismos cuando viajan y otros intermediarios informales.

## 5.10 PUNTOS DE ENVÍO

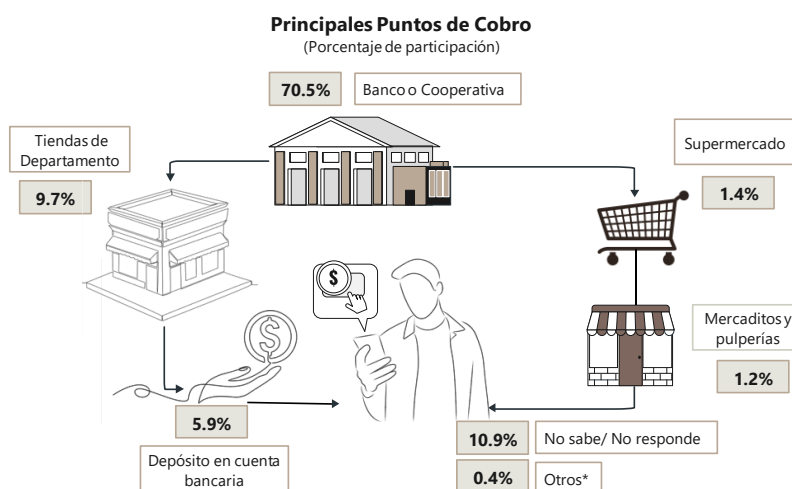
El 31.4% de los entrevistados indicaron que realizan sus envíos de efectivo a Honduras a través de páginas web o aplicaciones móviles que proveen servicios de transferencias de efectivo. Seguidamente 29.9% se abocan a pequeños comercios para efectuar los envíos.



\* Incluye no específicos.

## 5.11 PUNTOS DE COBRO

Según el 70.5% de los consultados, sus receptores realizan el cobro principalmente en bancos o cooperativas. Le siguen, en menor proporción, los que se abocan a tiendas por departamento, así como los que lo reciben directamente como depósitos en sus cuentas bancarias; por último, se ubican los supermercados y mercaditos o pulperías.



\*Incluye puntos cobros no específicos

## 5.12 IMPUESTO SOBRE REMESAS

EUA Impone Impuesto a las Remesas <sup>7</sup>	
<b>Marco legal</b>	El Impuesto Federal a las Remesas fue aprobado por el Congreso de los EUA dentro de la Ley "One Big Beautiful Bill Act" (OBBA), firmada en julio de 2025.
<b>Entrada en vigor</b>	Se aplicarán a las transferencias realizadas después del 31 de diciembre de 2025.
<b>Tipo y porcentaje del impuesto</b>	<b>Impuesto del 1.0%</b> aplicado sobre transferencias internacionales de dinero enviadas desde los EUA mediante efectivo, giros postales, cheques de caja y otro instrumento físico similar.
<b>Excepciones</b>	No se aplicará a ninguna transferencia de remesas cuyos fondos se retiren de una cuenta mantenida en o por una institución financiera estadounidense o financiado con una tarjeta de débito o crédito emitida en EUA.
<b>Alcance</b>	El impuesto establecido se aplica a cualquier transferencia de remesas mediante los medios antes descritos y será pagado por el remitente, sin distinción de estatus migratorio. El proveedor del servicio de transferencias de remesas deberá recaudar el monto del impuesto establecido.

Al consultar sobre el impacto del impuesto del 1.0% a las remesas, el 50.1% de los respondientes que viven en los EUA y envían remesas manifestaron que ellos planean asumir el costo sin reducir los montos enviados a sus beneficiarios. Mientras, el 21.9% indicó que optaría por otros mecanismos de envío alternativo, mientras que el 4.7% consideró que tendrá que reducir el dinero enviado y un 23.3% indicó no saber o prefirió no responder<sup>8</sup>.



Para aquellos que afirmaron que asumirían el costo, se les planteó un escenario hipotético de alzas futuras en este impuesto por parte del Gobierno de los EUA. En este caso, el **49.2%** indicó que buscaría otros métodos de envío, el **45.4%** no está seguro de la acción tomar, y el **5.4%** podría reducir sus remesas.

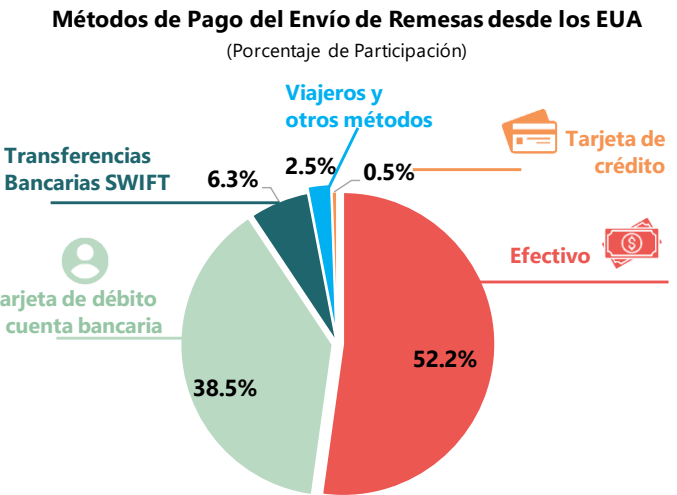
<sup>7</sup> [Senado de los EUA](#).

<sup>8</sup> El [Centro de Estudios Monetarios Latinoamericanos \(CEMLA\)](#) concluye en sus estudios que el impuesto aplicado no afectaría los montos remitidos.

5.13 MÉTODO DE PAGO DESDE LOS EUA

De acuerdo con la encuesta, el 52.2% de los migrantes que residen en los EUA utiliza el envío de dinero en efectivo a través de empresas de transferencia como su método habitual para enviar remesas. Es importante destacar que, según la iniciativa tributaria aprobada en dicho país, este tipo de transacción sería el que estaría sujeto al impuesto del 1.0%.

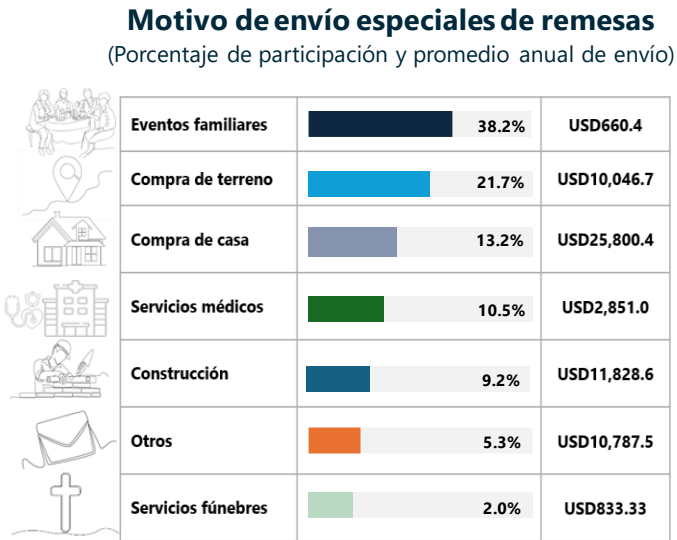
Por otra parte, el 38.5% de entrevistados realizan el envío de remesas utilizando tarjetas de débito o cuentas bancarias asociadas. Este grupo corresponde principalmente a personas con ciudadanía estadounidense o con documentos migratorios regulares, reflejando así la inclusión financiera alcanzada por estos migrantes en los EUA.



5.14 ENVÍOS ESPECIALES DE REMESAS

El 27.4% de los compatriotas entrevistados realizó envíos eventuales de remesas a Honduras en este año por un monto promedio de USD7,801.8, destinados principalmente a destinos de consumo de bienes y servicios, destacando los recursos enviados para financiar eventos familiares como cumpleaños, graduaciones o bodas (38.2%).

Aunque los entrevistados de las distintas ediciones de la encuesta no son necesariamente los mismos, es relevante mencionar que los respondientes de la presente edición mostraron una mayor preferencia por destinar sus envíos especiales hacia la adquisición o mejora en bienes raíces (44.1%), porcentaje superior al reportado en enero de 2025 (36.3%) y agosto de 2024 (28.9%).

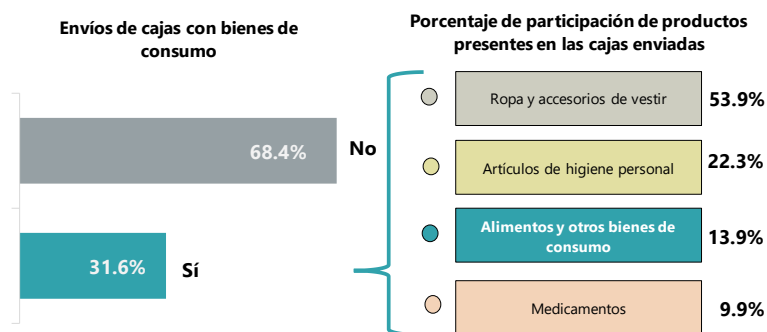


Porcentaje de Encuestados que Realizan Envíos Especiales Destinados a Bienes Raíces

(Por Edición de Encuesta de Remesas)

Motivo envío especial	Agosto 2024		Enero 2024		Agosto 2025	
	Monto promedio	Porcentaje	Monto promedio	Porcentaje	Monto promedio	Porcentaje
Bienes raíces, de los cuáles:	13,051.43	28.9	13,130.99	36.3	15,121.64	44.1
Compra de terreno	10,580.30	13.6	12,385.03	21	10,046.72	21.7
Compra de casa	23,522.50	8.3	16,144.38	6.9	25,800.40	13.2
Construcción	5,529.41	7	9,885.69	8.4	11,828.57	9.2

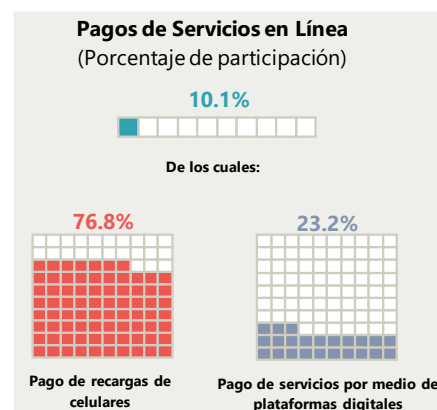
## 5.15 REMESAS EN ESPECIE



Las respuestas obtenidas reflejan que el 53.9% de los bienes enviados desde el exterior corresponde a ropa, zapatos y accesorios y un 22.3% a artículos de higiene personal. Adicionalmente, se incluyen, medicamentos y alimentos u otros bienes de consumo; estos envíos reflejan un rol complementario al envío de dinero.

## 5.16 PAGO DE SERVICIOS

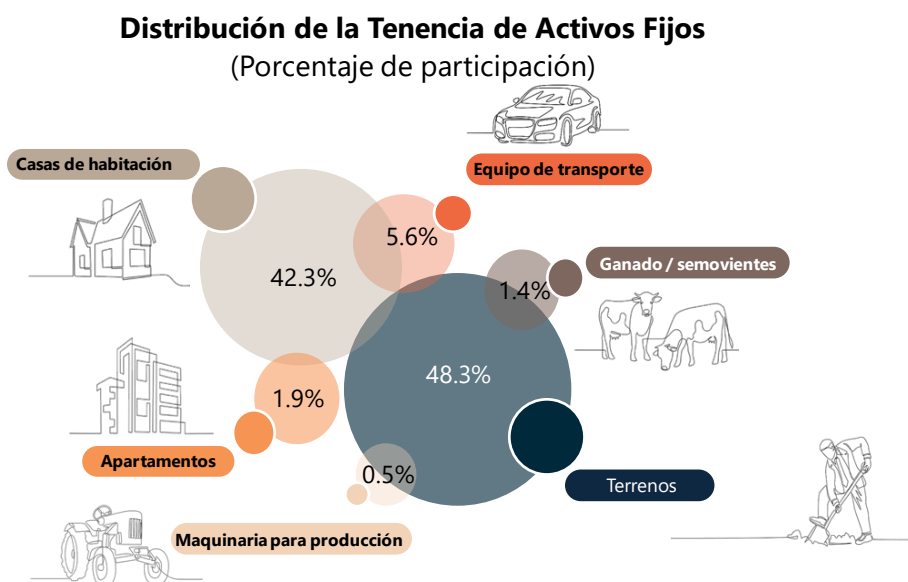
El 10.1% de los encuestados indicó que realizan pagos de servicios en línea, de los cuales 43 personas (76.8%) manifestaron enviar recargas de celulares desde su país de residencia a sus familiares en Honduras, con un monto promedio de pago equivalente a USD15.8 por transacción realizada; en tanto que, 13 de los hondureños entrevistados (23.2%) reportó realizar pagos de servicios brindados por medio de plataformas, con un promedio de USD102.7 por transacción.



## 6. OTROS ASPECTOS CONSULTADOS EN LA ENCUESTA

### 6.1 POSEE ACTIVOS FIJOS

El 31.9% de los migrantes encuestados posee activos fijos en Honduras. Los principales activos corresponden a terrenos y casas de habitación, mostrando preferencia por inversiones inmobiliarias. En menor medida, se identificó la tenencia de apartamentos o locales comerciales, ganado u otros semovientes, equipo y maquinaria de producción y equipo de transporte.



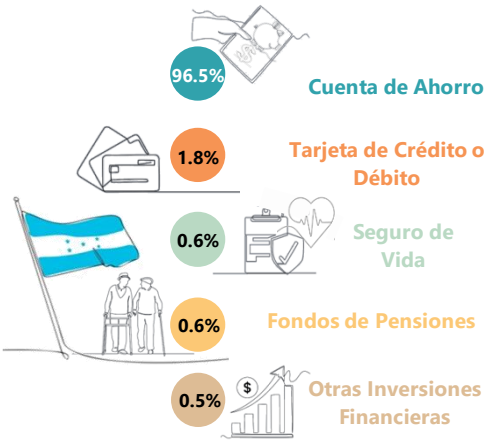


### 6.2 TIENE PRODUCTOS FINANCIEROS EN HONDURAS

El 30.0% de los hondureños encuestados posee algún producto financiero en Honduras, en cambio, el 70.0% no cuenta con este tipo de servicios. Del segmento que accede al sistema financiero hondureño, es decir, de aquellos que sí cuentan con algún producto, predomina la cuenta de ahorro, reportada por el 96.5%. Por el contrario, la tenencia de otros servicios es reducida: tarjetas de crédito o débito, seguros de vida, fondos de pensiones y otras inversiones financieras.

### Productos Financieros en Honduras

(Porcentaje de participación)

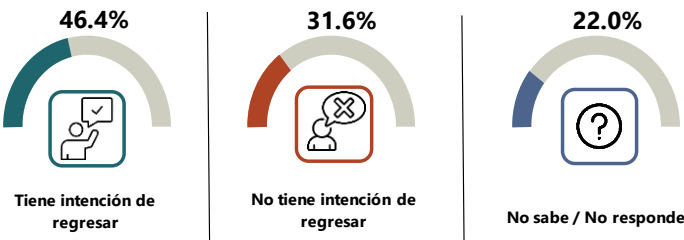


### 6.3 PERSPECTIVAS DE RETORNO DE LOS EMIGRANTES

A partir de los datos recopilados de la encuesta, los resultados muestran que el 46.4% manifestó tener planes de regresar a vivir permanente a Honduras, con una mayor proporción de hombres (53.8%) frente a mujeres (40.2%). Por el contrario, un 31.6% señaló que no piensa retornar, mientras que el 22.0% no respondió o no tiene certeza sobre su decisión.

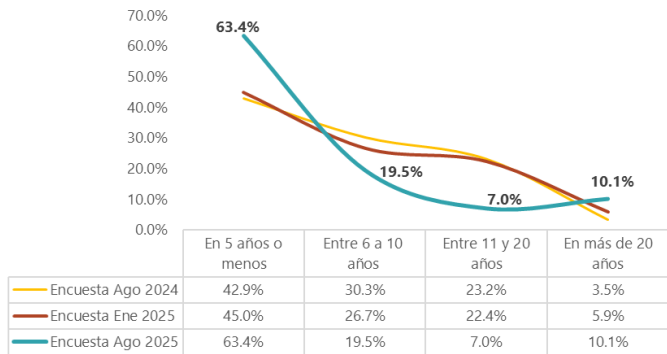
### Perspectivas de Retorno de los Migrantes

(Porcentaje de participación)



### Tiempo de Retorno a Honduras

(Porcentaje de participación)



### Perspectivas de Retorno por Sexo

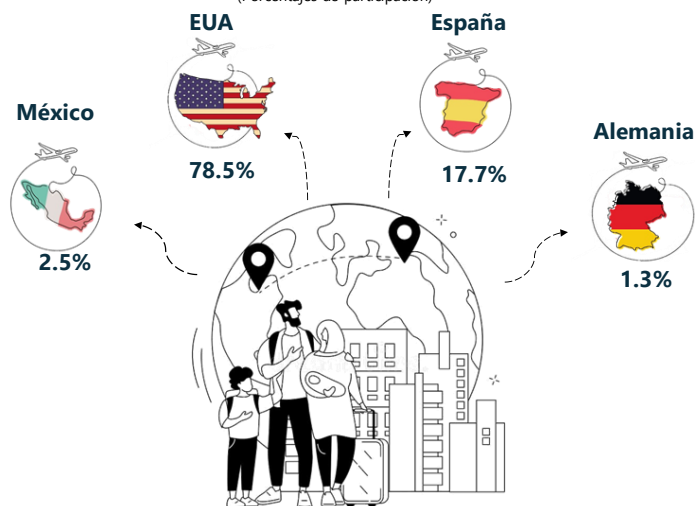
(Porcentaje de participación)



Cabe destacar que el 63.4% de la presente la muestra expresa una intención de retorno dentro de los siguientes 5 años, siendo este un porcentaje notablemente superior al recabado en las muestras de las ediciones anteriores del último año (45.0% en enero 2025 y 42.9% en agosto 2024). Particularmente, en la presente edición un 7.4% manifestó que desea regresar en los siguientes 12 meses.

## 6.4 OTROS ASPECTOS MIGRATORIOS

Principales destinos a los que migraron sus familiares en 2025  
(Porcentajes de participación)



Un 13.0% de los respondientes aseguró que al menos un miembro de su familia emigró en el último año.

Los EUA (78.5%) y España (17.7%) se consolidaron como los principales destinos de migración para los familiares de los encuestados, lo que refleja la continuidad de patrones migratorios tradicionales impulsados por redes familiares, afinidad cultural y mayores oportunidades económicas.

Familiares o amistades fueron deportados en 2025  
(Porcentajes de participación)

No	80.8%
Sí	18.8%
No respondió	0.4%



Paralelamente, el 18.8% de los encuestados reportó que algún familiar o amistad fue deportado en el último año, lo que evidencia el impacto directo de estas medidas sobre las redes familiares migrantes.

## LAS REMESAS FAMILIARES Y OTROS EFECTOS ADVERSOS

Las remesas en Honduras son una valiosa fuente de divisas, y representaron en 2024 25.6% del PIB en comparación a las exportaciones de mercancías generales del país con una participación de 14.6% del PIB. Lo cual ejerce una función de estabilización en el país sobre todo en el mercado cambiario y la disminución de los desequilibrios en cuenta corriente.

Sin embargo, además de efectos positivos, resulta relevante exponer algunas consideraciones de estudios realizados por Organismos Internacionales como la Organización Internacional de las Migraciones (OIM) y el Fondo Monetario Internacional (FMI) sobre los efectos adversos que produce la dependencia de las remesas en economías pequeñas y abiertas que repercute en una disminución de la motivación para trabajar y buscar empleo, o el desarrollo de nuevas empresas locales entre otros efectos colaterales. En otras palabras, cada vez más datos señalan la presencia de una trampa de las remesas que causa que las economías se estanquen en una situación de menor crecimiento y mayor emigración.

### **Desincentivos a la Producción**

El porcentaje de remesas que se destina para nuevos emprendimientos es menos del 1.0% según esta encuesta. Ya que la mayor proporción se destina a financiar gastos de consumo, construcción y educación, con lo cual, la capacidad de la economía para producir, generar empleo e inversión productiva a través de pequeñas empresas se frena.

### **Escaso aporte al crecimiento económico per cápita**

Si bien puede existir un incremento de la participación de las remesas en el PIB, la contribución al PIB real per cápita puede no ser significativa. Según investigaciones del FMI<sup>9</sup> debido a la orientación de los recursos no hay evidencia para todos los países receptores de remesas de un aporte significativo al crecimiento económico de un país en el largo plazo.

### **Reducción del Capital Humano**

Existe una pérdida de capital humano debido a que la mayor parte de los migrantes, para el caso de Honduras están en una edad promedio comprendida entre 32 y 54 años, es decir que hay un descenso de la fuerza laboral productiva disponible en el país de origen.

### **Aumento de precios y salarios genera menor Competitividad**

Eventualmente la reducción de la mano de obra eleva los salarios y genera distorsiones del mercado laboral en el largo plazo tanto del país receptor como emisor del migrante. A medida que aumentan las remesas, los trabajadores dejan una escasa oferta laboral con un consecuente incremento en los salarios, lo que a su vez ejerce presión sobre los precios provocando un alza, lo que conlleva una reducción en la competitividad de las exportaciones, como ejemplo esta situación se ha exacerbado en el rubro de café. El efecto de las remesas sobre los incentivos a trabajar empeora debido a que al aumentar el salario de reserva (es decir, el salario más bajo al que un trabajador está dispuesto a aceptar para un tipo de trabajo determinado).

### **Pérdida de Inversión Pública**

De igual forma estudios de la OIM<sup>10</sup> afirman que existe una pérdida de inversión pública debido a que en general la mayoría de los migrantes ya contaban con un nivel educativo generalmente primaria y media completa, al salir del país de origen, lo cual es un costo directo para los Gobiernos en el financiamiento de la educación pública primordialmente.

### **Aumento de las importaciones no productivas y pérdida de identidad cultural**

En general estos fondos se emplean en bienes no transables e importaciones de bienes de consumo, desincentivando la producción nacional en sustitución de una ampliación de productos foráneos, con nuevos patrones de consumo que a su vez presionan y conducen a una mayor demanda de divisas, razón por la cual es necesaria la intervención de los Gobiernos mediante políticas públicas que conduzcan a la estabilización de los mercados.

<sup>9</sup> ¿Son una trampa las remesas? • Finanzas y Desarrollo • Septiembre de 2018

<sup>10</sup> [Migración Remesas y Educación BID OIM VF](#)

### **METODOLOGÍA PARA EL CÁLCULO DE LOS FLUJOS DE REMESAS FAMILIARES**

En la medición cuantitativa de los ingresos por remesas familiares totales para registro en la Balanza de Pagos se utilizan varias fuentes de información, siendo la más relevante, la proveniente de la Balanza Cambiaria del BCH (estadístico que registra la compra y venta de divisas en el Sistema Financiero Nacional); fuente complementada con las estimaciones de remesas que ingresan por canales informales como: viajeros, courier, remesas de bolsillo y remesas en especie.

El monto de remesas de fuentes informales es estimado con base en la información obtenida de esta encuesta, la cual se aplica semestralmente a los emigrantes hondureños residentes en el exterior, en épocas que coinciden con las vacaciones de fin de año y verano, utilizando en esta ocasión los aeropuertos internacionales Palmerola (Comayagua) y Ramón Villeda Morales (SPS) y mediante consulta telefónica en las instalaciones de la Secretaría de Relaciones Exteriores y Cooperación Interna (SRECI).