



PRODUCTO INTERNO BRUTO

II TRIMESTRE DE 2025

Sección de Notas

Medición del Producto Interno Bruto Trimestral (PIBT -enfoque producción y gasto-)

Se calcula con información preliminar; utilizando indicadores de alta frecuencia, elaborados a partir de índices de volumen, estados financieros y registros administrativos, entre otros. Estos indicadores corresponden a un marco contable y coherente con las Cuentas Nacionales Anuales (CNA). No obstante, dichas fuentes no cubren la totalidad de la información que abarcan las CNA; por lo tanto, los resultados están sujetos a revisión de acuerdo con: *i)* nueva información disponible; *ii)* actualización de datos básicos provenientes de las fuentes de información; *iii)* incorporación de datos de referencia resultantes del cierre anual del Cuadro de Oferta y Utilización (COU); y, *iv)* revisión y consistencia de modelos econométricos utilizados para descomponer las series de tiempo en sus componentes subyacentes.

Política de Revisión establecida en el Manual de Estadísticas de Cuentas Nacionales Trimestrales (CNT) del Fondo Monetario Internacional (FMI)

En seguimiento de las buenas prácticas de compilación, con la incorporación de nuevas observaciones (trimestres), se deben revisar las series y especificaciones de los modelos Arima de las mismas, esto implica que surjan cambios en la serie desestacionalizada; en especial, en los períodos más recientes al trimestre en revisión, dando lugar a cambios en las tasas de variación publicadas en trimestres anteriores.

Resultados del PIBT

Son cifras preliminares y reflejan la suma de los Valores Agregados Brutos (VAB), generados por las actividades económicas que conforman la estructura económica del país, más los impuestos netos de subvenciones, así como los componentes del gasto durante el trimestre en análisis, ofreciendo así, una visión oportuna, completa y clara sobre el desempeño de la economía en el corto plazo. En este informe, se analiza la variación del segundo trimestre respecto al primer trimestre de 2025.

Portal de Cuentas Nacionales Trimestrales de Honduras

Las series originales, desestacionalizada y de tendencia ciclo por actividad económica y componentes del gasto, así como el documento metodológico del PIBT y otros documentos relacionados, están disponibles en: <https://sisee.bch.hn/SCNT/>

El Banco Central de Honduras (BCH) autoriza la reproducción total y parcial del texto y cifras de esta publicación, siempre que se mencione la fuente. No obstante, esta Institución no asume responsabilidad legal alguna o de cualquier otra índole por la manipulación, interpretación personal y uso de dicha información.

Derechos Reservados © 2025

Links Relacionados

Sitio web: www.bch.hn

Correo electrónico: transparencia@bch.hn

Calendario de informes: [Consultar aquí](#)

Ubicación del informe y portal: [Consultar aquí](#)

Portal de consulta de series y Metodología de cálculo: <https://sisee.bch.hn/SCNT/>

Síguenos dando clic en nuestras redes sociales



Producto Interno Bruto Trimestral (PIBT)

La economía hondureña denotó a junio de 2025 un desempeño sólido, evidenciado en un crecimiento interanual del PIBT **-serie original-** de **3.9%** y acumulado de **4.3%**.

En su **serie desestacionalizada** el PIBT durante el II trimestre de 2025, reporta crecimiento de **4.1%** respecto al mismo trimestre del año previo y de **0.8%** en comparación con el trimestre inmediatamente anterior.

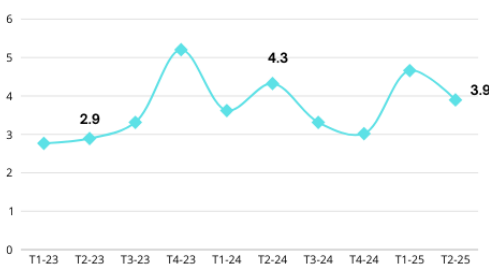
Lo anterior, indica que el crecimiento de la economía hondureña se ubicará cercano al límite superior del rango previsto en el Programa Monetario 2025-2026.

RESULTADOS DE LA SERIE ORIGINAL

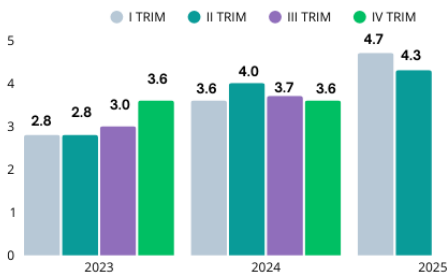
- ✓ Como determinantes de este resultado (3.9% interanual) destaca el dinamismo de la demanda interna, producto -principalmente- del ingreso disponible de los hogares, proveniente de los flujos de remesas familiares, remuneraciones e ingreso mixto, en particular lo generado por los precios históricos del café-; asimismo, la inversión pública en proyectos de infraestructura vial; y edificaciones privadas, reflejándose en mayores puestos de trabajo.
- ✓ Por el **lado de la oferta**, se explica principalmente por el dinamismo observado en la mayoría de las actividades económicas, principalmente Intermediación Financiera; Electricidad y Agua; Industrias Manufactureras; y las Comunicaciones.
- ✓ Desde la **perspectiva de la demanda**, el alza estuvo determinada por la demanda interna, particularmente el consumo privado y la inversión -tanto pública como privada-.

Producto Interno Bruto: Serie Original

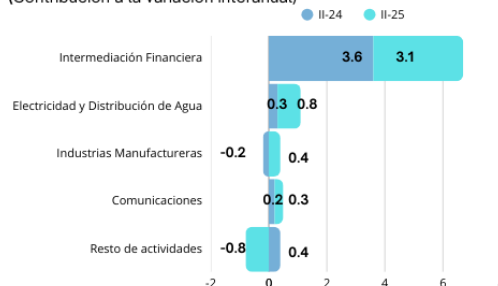
Variación Interanual



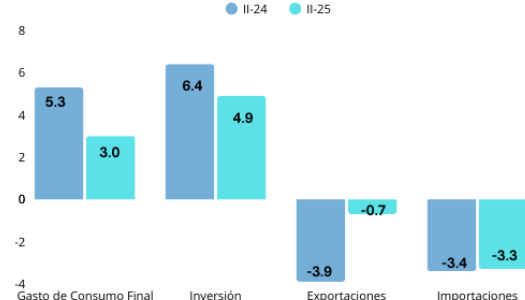
Variación Acumulada



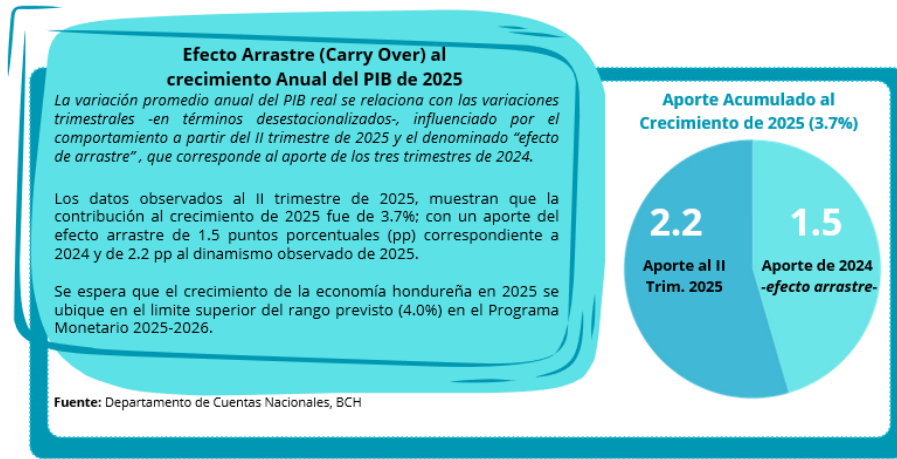
PIB Enfoque de la Producción (Oferta)
(Contribución a la variación interanual)



PIB Enfoque del Gasto (Demanda)
(Contribución a la variación interanual)



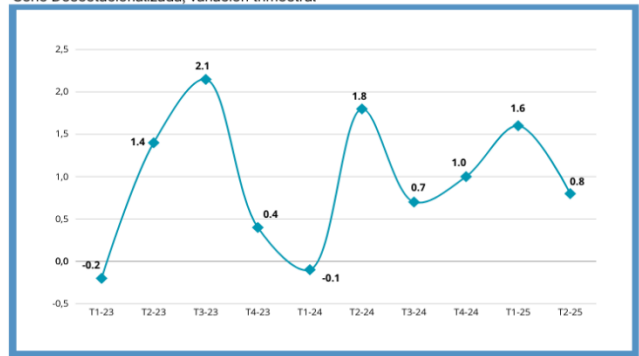
Fuente: Departamento de Cuentas Nacionales, BCH.



RESULTADOS DE LA SERIE DESESTACIONALIZADA

Entre abril-junio de este año, el PIBT reflejó dinamismo de la actividad económica de **0.8%** en comparación al I trimestre de 2025, lo que desde el **enfoque de la Oferta**, muestra la contribución positiva de la mayoría de las actividades económicas, en especial, Intermediación Financiera; Construcción -privada y en mayor medida la pública-; Propiedad de Vivienda, Actividades Inmobiliarias y Empresariales; Agricultura, Ganadería, Silvicultura y Pesca; e Industrias Manufactureras.

Producto Interno Bruto
Serie Desestacionalizada, variación trimestral



Desde el **enfoque de la Demanda**, destaca el impulso de la demanda interna, por el incremento en la inversión -tanto pública como privada- especialmente en la construcción y rehabilitación de carreteras y puentes, acumulación de inventarios y adquisición de maquinaria; y en el gasto de consumo final privado, atribuido a las fuentes de financiamiento disponible de los hogares, provenientes de las remuneraciones, ingreso mixto y los flujos de remesas familiares; en tanto, se registró disminución en los volúmenes exportados de textiles y de café, este último por el ciclo estacional de cosecha del grano.



Fuente: Departamento de Cuentas Nacionales, BCH.

¹⁷La contribución de las importaciones resta al resultado global, dado que una variación positiva aporta de manera negativa al PIBT.

PIBT ENFOQUE DE LA PRODUCCIÓN

A continuación, se analiza en mayor detalle el desempeño de la actividad económica durante el II trimestre de 2025 respecto al I trimestre del mismo año.

La **Intermediación Financiera, Seguros y Fondos de Pensiones**, registró alza de **4.9%**, resultado principalmente de los ingresos por intereses sobre la cartera crediticia, derivado del financiamiento destinado al consumo (mediante las tarjetas de crédito y préstamos fiduciarios), así como a las actividades productivas (propiedad raíz, comercio, agricultura e industria manufacturera). En esa misma línea, se observó un comportamiento positivo en las comisiones bancarias asociadas al uso de las tarjetas de crédito.



La **Construcción** alcanzó un incremento de **8.5%** derivado del dinamismo de la inversión del sector público, en el que sobresalen avances -durante el trimestre en análisis- en los siguientes proyectos:

1. Edificación de Hospitales

En Santa Bárbara, Olancho y Ocotepeque



2. Rehabilitación de carreteras

Bajo el "Programa de Carreteras Resilientes de Honduras (PCR-HN)" en la que se ejecutaron:

- Pavimentación de tramo carretero Danlí-Trojes y Ojo de Agua-San Juan de Flores, El Paraíso
- Libramiento de la CA5-Sur en el departamento de Francisco Morazán



3. Construcción y pavimentación de tramos carreteros

- En los departamentos de Copán, Ocotepeque, Francisco Morazán y Olancho:
- Carretera de Occidente (Tramo: Cucuyagua Ocotepeque - El Poy - Ocotepeque - Agua Caliente)
- Vía Rápida Tegucigalpa - Santa Lucía
- Tramo Carretero: La ENA - San José de Río Tinto- Dulce Nombre de Culmí



4. Reconstrucción de puente

En el departamentos de Cortés



Desde el ámbito privado, esta actividad reporta la inversión en nuevas edificaciones residenciales bajo el concepto de torres de apartamentos -en especial- en las ciudades de San Pedro Sula y Tegucigalpa. Asimismo, se iniciaron edificios para clínicas médicas e instalaciones de procesamiento para la industria manufacturera, ambos conceptos en la ciudad de San Pedro Sula.



La **Agricultura, Ganadería, Silvicultura y Pesca** reportó un aumento significativo de **1.8%**, asociado al alza en el cultivo de granos básicos, resaltando el de frijol; el cual ha sido favorecido por el apoyo gubernamental mediante la entrega del bono tecnológico productivo (semilla mejorada, fertilizantes y kit fitosanitario).

De la misma manera, destacan por su aporte positivo, los cultivos de: *a)* caña de azúcar, por mayores niveles de producción y ampliación del período de zafra; y *b)* café, por el incremento en la capacidad productiva, dado el incentivo del incremento histórico del precio, aunado a la menor incidencia de la roya.

La Industria Manufacturera, creció **0.9%** en comparación con los resultados del primer trimestre de 2025, derivado del alza en la fabricación de cables eléctricos para vehículos (arneses), cuya demanda se concentra en los Estados Unidos de América (EUA). A su vez, la demanda doméstica impulsó el desempeño positivo en la elaboración de azúcar, productos farmacéuticos, jabones, y el procesamiento de carnes -aves y vacuno-. Adicionalmente, ante mayor ejecución de construcciones del sector público-en particular-, se registró incremento en la producción de cemento, hormigón y artículos metálicos, lo que denota el efecto transversal del sector construcción en actividades relacionadas (conexas).



Asimismo, se reporta aporte favorable de la actividad de conservación de frutas y de la producción de productos de plástico. Por otra parte, se reflejó contracción en la producción de beneficiado de café, por menor disponibilidad del grano, asociado al período estacional de cosecha; aceites y grasas de origen vegetal, conservación de pescado, y textiles y prendas de vestir, todas éstas afectadas por menores pedidos del exterior por parte del principal socio comercial que es los EUA; de la misma manera, la fabricación de productos de molinería y bebidas no alcohólicas fue afectada por la disminución en el consumo interno de estos productos.

PIBT ENFOQUE GASTO

En este apartado se analiza en mayor detalle el desempeño de los componentes del gasto durante el II trimestre de 2025 respecto al I trimestre del mismo año.

El aumento en la **Formación Bruta de Capital** de **19.5%**, está asociado a la mayor inversión -pública y privada- sumado a la acumulación de inventarios privados, destacando lo siguiente:

- ✓ adquisición de maquinarias para la industria (principalmente de arneses, textil y alimentos), paneles solares para el sector energético y equipos de transporte (grúas y camiones, tricimotos y equipo agrícola, entre otros);
- ✓ construcción de edificios residenciales, clínicas médicas y plantas de procesamiento industrial;
- ✓ construcción y equipamiento de hospitales, en los departamentos de Santa Bárbara, Olancho, Ocotepeque e Islas de la Bahía;

- ✓ renovación de la central hidroeléctrica Francisco Morazán para facilitar el acceso a energías renovables en Francisco Morazán y rehabilitación y repotenciación del complejo Cañaveral-Río Lindo en Cortés;
- ✓ construcción y pavimentación de tramos carreteros en Francisco Morazán y El Paraíso;
- ✓ reconstrucción de puentes en Puerto Cortés.

Se suma a lo anterior, la acumulación trimestral de inventarios por el almacenaje de maíz, azúcar, aceites y grasas, plásticos, concentrado de animales y cemento.

El **Gasto de Consumo Final**, creció **0.4%**, principalmente por el mayor *consumo privado*, destacando los servicios de energía eléctrica, financieros y bancarios; a lo que se suma, la demanda de bienes no durables que fue superior por el gasto de los hogares en productos alimenticios y combustibles, sustentado en las fuentes de financiamiento disponible de los hogares, proveniente de las remuneraciones, ingreso mixto y los flujos de remesas familiares.

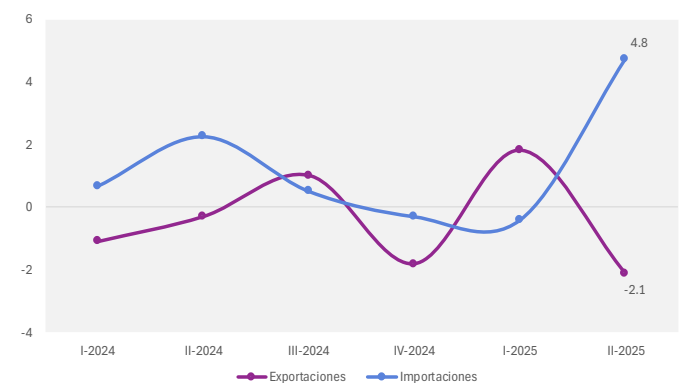


El *consumo público* se incrementó 0.3%, por el impulso de los servicios de la administración pública, enseñanza y salud que provee el Gobierno a la población en general; de igual manera, se adquirieron insumos y medicamentos para la atención en los centros hospitalarios; así como transferencias monetarias y el subsidio de energía eléctrica focalizado a los sectores necesitados.

Las **Exportaciones** aminoraron **2.1%**, resultado de menores volúmenes de café para la venta, debido a la estacionalidad del ciclo productivo, y baja demanda externa de prendas de vestir (textiles), conservación de pescado, melones y aceite crudo de palma, entre otros; no obstante, compensó -aunque de forma parcial- los mayores volúmenes exportados de maquinaria y aparatos eléctricos (arneses), camarones congelados (aumento en los envíos a México y Hong Kong) y azúcar, este último de acuerdo a la disponibilidad de la oferta, la cual sirvió para cubrir la demanda de nuevos mercados (China y Reino Unido).

Exportaciones e Importaciones de Bienes y Servicios

Variación trimestral (trimestre actual/trimestre anterior)

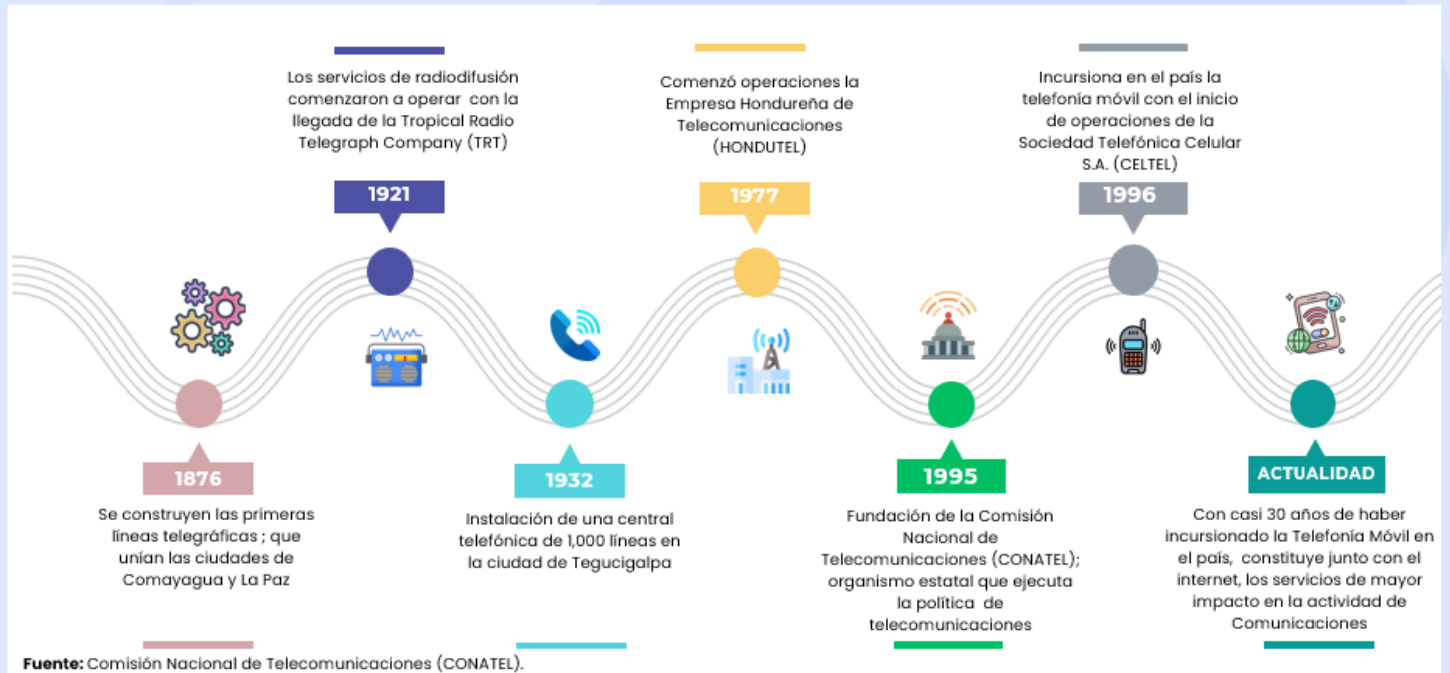


Fuente: Departamento de Cuentas Nacionales, BCH.

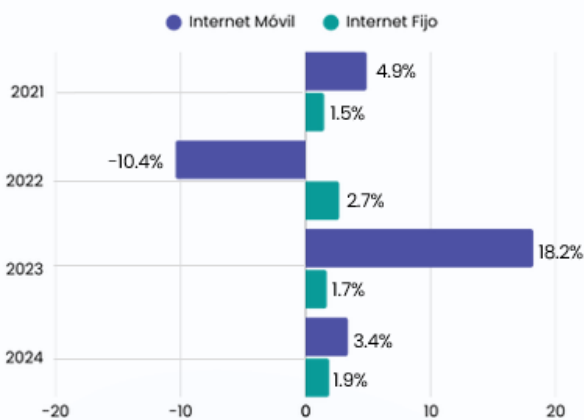
En tanto, las **Importaciones** crecieron **4.8%**, asociado a una mayor demanda nacional de productos metálicos, maquinarias para la industria manufacturera, alimento concentrado para animales, productos de plástico y abonos. Por el contrario, se reportó disminución en servicios de transporte de carga marítimo y diésel.

TELECOMUNICACIONES

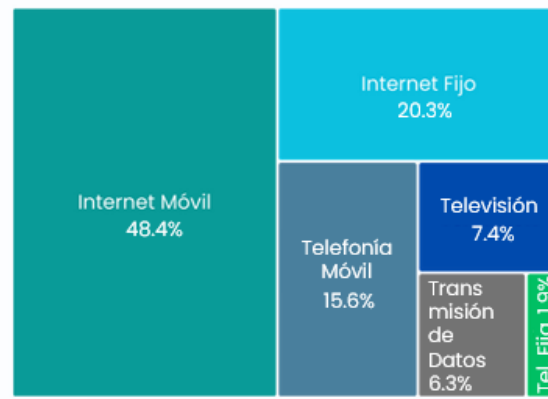
Evolución de las Telecomunicaciones en Honduras



Contribución del Internet Móvil y Fijo en la Actividad de Telecomunicaciones (Valores corrientes)



Peso de los Servicios en las Telecomunicaciones, 2024

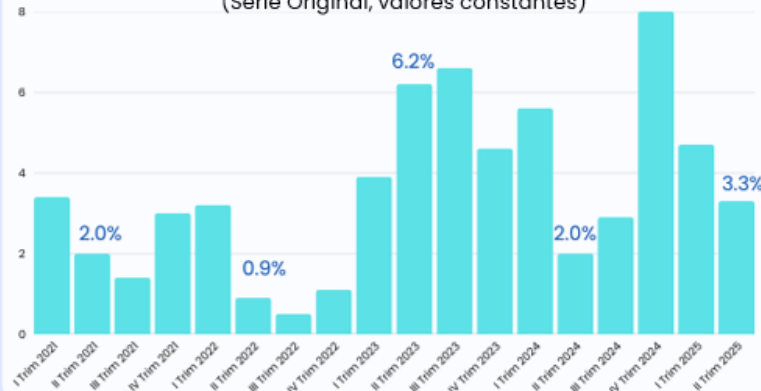


Apróximadamente **8** de cada 10 hondureños poseen un teléfono celular

Fuente: Comisión Nacional de Telecomunicaciones.

El impulso en las Telecomunicaciones se debe a la transformación estructural, cada vez más orientado hacia servicios de mayor valor agregado y conectividad; entre los que se incluyen la modernización de redes, el almacenamiento en la nube y los diversos servicios de telefonía, a través de banda ancha e internet; sumado al avance en la digitalización en diferentes actividades económicas.

Variaciones Interanuales de Comunicaciones (Serie Original, valores constantes)



En el año 2024, la actividad de Comunicaciones contrató 16,974 personas, según el INE.



Fuente: Instituto Nacional de Estadísticas (INE).



ANEXOS

Actividad Económica	PIB trimestral, por actividad económica											
	Valores constantes ^{1/}											
	Millones de Lempiras											
	Serie Original											
	2023 ^{1/}					2024 ^{P/}					2025 ^{P/}	
	I	II	III	IV	Anual	I	II	III	IV	Anual	I	II
Agricultura, Ganadería, Caza, Silvicultura y Pesca	7,830	6,225	6,395	9,309	29,759	7,792	6,354	6,461	8,937	29,545	8,343	6,529
Explotación de Minas y Canteras	114	111	109	143	477	115	116	111	143	485	119	123
Industrias Manufactureras	11,240	10,992	10,968	9,690	42,889	10,744	10,873	10,718	9,692	42,027	10,927	11,121
Electricidad y Distribución de Agua	2,009	2,132	2,187	2,170	8,498	2,235	2,296	2,671	2,274	9,477	2,899	2,800
Construcción	1,401	1,449	1,422	2,066	6,339	1,520	1,563	1,512	2,074	6,669	1,566	1,711
Comercio; Hoteles y Restaurantes	7,022	7,256	7,135	7,802	29,214	7,283	7,572	7,309	8,098	30,261	7,433	7,632
Transporte y Almacenamiento	2,350	2,182	2,522	2,581	9,635	2,402	2,399	2,547	2,651	9,998	2,475	2,457
Comunicaciones	5,978	6,118	6,322	6,335	24,753	6,315	6,239	6,503	6,842	25,898	6,612	6,447
Intermediación Financiera, Seguros y Fondos de Pensiones	13,699	14,485	16,873	17,693	62,751	15,800	16,627	18,449	19,169	70,045	17,035	18,553
Propiedad de Vivienda; Actividades Inmobiliarias y Empresariales	4,605	4,805	4,790	4,954	19,155	4,754	4,974	4,996	5,159	19,882	4,882	5,185
Administración Pública y Defensa	2,855	2,857	2,815	2,949	11,476	3,012	2,980	2,967	3,086	12,044	3,174	3,126
Servicios de Enseñanza; Servicios Sociales y de Salud	4,259	4,462	4,605	4,783	18,108	4,405	4,621	4,732	4,821	18,580	4,499	4,726
Servicios Comunitarios, Sociales y Personales	1,362	1,475	1,436	1,517	5,790	1,461	1,544	1,487	1,677	6,169	1,513	1,604
Menos: Servicios de Intermediación Financiera Medidos Indirectamente (SIFMI)	10,578	11,025	12,983	12,912	47,498	11,778	12,386	14,034	13,706	51,904	12,623	13,865
Valor Agregado Bruto a precios básicos	54,146	53,527	54,596	59,079	221,347	56,059	55,773	56,429	60,917	229,178	58,852	58,149
Más: Impuestos a los productos netos de subvenciones	5,170	5,601	5,297	6,346	22,414	5,405	5,911	5,448	6,483	23,246	5,477	5,939
Producto Interno Bruto a precios de mercado	59,317	59,128	59,892	65,424	243,761	61,463	61,684	61,877	67,400	252,424	64,329	64,088

Actividad Económica	PIB trimestral, por actividad económica											
	Valores constantes ^{1/}											
	Variación interanual (trimestre actual / mismo trimestre año anterior)											
	Serie Original											
	2023 ^{1/}					2024 ^{P/}					2025 ^{P/}	
	I	II	III	IV	Anual	I	II	III	IV	Anual	I	II
Agricultura, Ganadería, Caza, Silvicultura y Pesca	1.3	2.0	2.6	8.7	4.0	-0.5	2.1	1.0	-4.0	-0.7	7.1	2.8
Explotación de Minas y Canteras	7.7	8.2	5.3	10.7	8.1	0.7	4.4	1.7	0.2	1.7	3.1	6.1
Industrias Manufactureras	-4.6	-5.5	-7.3	-8.4	-6.4	-4.4	-1.1	-2.3	0.0	-2.0	1.7	2.3
Electricidad y Distribución de Agua	21.2	9.8	0.2	9.8	9.5	11.3	7.7	22.1	4.8	11.5	29.7	22.0
Construcción	13.5	11.8	4.6	21.5	13.4	8.5	7.8	6.3	0.4	5.2	3.0	9.5
Comercio; Hoteles y Restaurantes	5.2	5.6	5.1	5.1	5.2	3.7	4.4	2.4	3.8	3.6	2.1	0.8
Transporte y Almacenamiento	8.5	5.1	5.0	8.4	6.8	2.2	10.0	1.0	2.7	3.8	3.1	2.4
Comunicaciones	3.9	6.2	6.6	4.6	5.3	5.6	2.0	2.9	8.0	4.6	4.7	3.3
Intermediación Financiera, Seguros y Fondos de Pensiones	8.6	9.1	19.3	13.5	12.8	15.3	14.8	9.3	8.3	11.6	7.8	11.6
Propiedad de Vivienda; Actividades Inmobiliarias y Empresariales	2.4	5.2	4.4	4.3	4.1	3.2	3.5	4.3	4.1	3.8	2.7	4.2
Administración Pública y Defensa	0.9	0.0	0.5	1.1	0.6	5.5	4.3	5.4	4.6	5.0	5.4	4.9
Servicios de Enseñanza; Servicios Sociales y de Salud	2.0	2.4	4.1	5.4	3.5	3.4	3.6	2.8	0.8	2.6	2.1	2.3
Servicios Comunitarios, Sociales y Personales	4.3	10.7	10.0	4.5	7.3	7.3	4.7	3.5	10.6	6.6	3.5	3.9
Menos: Servicios de Intermediación Financiera Medidos Indirectamente (SIFMI)	7.7	8.9	16.3	9.4	10.7	11.4	12.3	8.1	6.1	9.3	7.2	11.9
Valor Agregado Bruto a precios básicos	2.7	2.8	3.1	5.0	3.5	3.5	4.2	3.4	3.1	3.5	5.0	4.3
Más: Impuestos a los productos netos de subvenciones	3.1	3.6	5.0	6.7	4.7	4.5	5.5	2.9	2.2	3.7	1.3	0.5
Producto Interno Bruto a precios de mercado	2.8	2.9	3.3	5.2	3.6	3.6	4.3	3.3	3.0	3.6	4.7	3.9

Fuente: Departamento de Cuentas Nacionales, Sección de Estadísticas de Coyuntura, BCH.

^{1/} Las series del Producto Interno Bruto Trimestral han sido armonizadas conforme a la referencia anual 2023, lo que a su vez generó el cierre anual por suma de trimestres en 2024, derivado del proceso de armonización y extrapolación con el benchmarking.

^{P/} Revisado ^{P/} Preliminar

Anexo 3

PIB trimestral, Enfoque del Gasto

Valores constantes^{1/}
Millones de Lempiras

Conceptos	Serie Original											
	2023 ^{1/}					2024 ^{1/}					2025 ^{1/}	
	I	II	III	IV	Anual	I	II	III	IV	Anual	I	II
Gasto de Consumo Final	56,138	58,799	57,081	64,905	236,923	59,136	61,917	59,503	66,982	247,538	61,514	63,757
Sector Privado	48,591	50,898	48,952	54,618	203,060	51,262	53,163	50,884	56,573	211,882	52,936	54,705
Sector Público	7,546	7,901	8,129	10,287	33,863	7,874	8,754	8,619	10,409	35,656	8,578	9,052
Formación Bruta de Capital ^{1/}	9,623	6,846	14,434	15,544	46,446	10,541	10,615	15,971	16,441	53,568	11,168	13,626
Exportaciones de Bienes y Servicios	29,156	31,266	29,009	24,411	113,841	26,742	28,937	27,889	24,779	108,348	27,392	28,533
Importaciones de Bienes y Servicios	35,599	37,783	40,631	39,436	153,449	34,956	39,786	41,486	40,803	157,030	35,745	41,827
Producto Interno Bruto a precios de mercado	59,317	59,128	59,892	65,424	243,761	61,463	61,684	61,877	67,400	252,424	64,329	64,088

Anexo 4

PIB trimestral, Enfoque del Gasto

Valores constantes^{1/}
Variación interanual (trimestre actual / mismo trimestre año anterior)

Conceptos	Serie Original											
	2023 ^{1/}					2024 ^{1/}					2025 ^{1/}	
	I	II	III	IV	Anual	I	II	III	IV	Anual	I	II
Gasto de Consumo Final	3.5	4.5	5.8	7.0	5.2	5.3	5.3	4.2	3.2	4.5	4.0	3.0
Sector Privado	2.7	3.9	5.6	6.2	4.6	5.5	4.4	3.9	3.6	4.3	3.3	2.9
Sector Público	9.3	8.6	6.8	11.7	9.2	4.3	10.8	6.0	1.2	5.3	8.9	3.4
Formación Bruta de Capital ^{1/}	-19.3	-43.4	-15.6	5.6	-16.8	9.5	55.1	10.6	5.8	15.3	5.9	28.4
Exportaciones de Bienes y Servicios	-4.7	-2.9	-10.2	-10.4	-7.0	-8.3	-7.4	-3.9	1.5	-4.8	2.4	-1.4
Importaciones de Bienes y Servicios	-8.8	-12.3	-10.5	-2.5	-8.6	-1.8	5.3	2.1	3.5	2.3	2.3	5.1
Producto Interno Bruto a precios de mercado	2.8	2.9	3.3	5.2	3.6	3.6	4.3	3.3	3.0	3.6	4.7	3.9

Fuente: Departamento de Cuentas Nacionales, Sección de Estadísticas de Coyuntura, BCH.

^{1/} Las series del Producto Interno Bruto Trimestral han sido armonizadas conforme a la referencia anual 2023, lo que a su vez generó el cierre anual por suma de trimestres en 2024, derivado del proceso de armonización y extrapolación con el benchmarking.

^{1/} Incluye Variación de Existencias

^{1/} Revisado ^{1/} Preliminar

Anexo 5

Contribución por Actividad Económica a la variación interanual

Serie Original, valores constantes

II Trimestre 2025

ACTIVIDAD ECONÓMICA	Variación respecto al trimestre mismo trimestre del año anterior (%)	Contribución a la variación ^{1/}
Agricultura, Ganadería, Silvicultura y Pesca	2.8	0.3
Explotación de Minas y Canteras	6.1	0.0
Industrias Manufactureras	2.3	0.4
Electricidad y Distribución de Agua	22.0	0.8
Construcción	9.5	0.3
Comercio; Hoteles y Restaurantes	0.8	0.1
Transporte y Almacenamiento	2.4	0.1
Comunicaciones	3.3	0.3
Intermediación Financiera, Seguros y Fondos de Pensiones	11.6	3.2
Propiedad de Vivienda; Actividades Inmobiliarias y Empresariales	4.2	0.3
Administración Pública y Defensa	4.9	0.2
Servicios de Enseñanza; Servicios Sociales y de Salud	2.3	0.2
Servicios Comunitarios, Sociales y Personales	3.9	0.1
Menos: Servicios de Intermediación Financiera Medidos Indirectamente (SIFMI)	11.9	2.4
Valor Agregado Bruto a precios básicos	4.3	3.9
Más: Impuestos a los productos netos de subvenciones	0.5	0.0
Producto Interno Bruto a precios de mercado	3.9	3.9

^{1/} Es el aporte a la variación global del PIBT por actividad económica.

Anexo 6

Contribución por Componentes del Gasto a la variación Interanual

Serie Original, valores constantes

II Trimestre 2025

COMPONENTE	Variación respecto al trimestre mismo trimestre del año anterior (%)	Contribución a la variación ^{1/}
Gasto de Consumo Final	3.0	3.0
Sector Privado	2.9	2.5
Sector Público	3.4	0.5
Formación Bruta de Capital ^{3/}	28.4	4.9
Exportaciones de Bienes y Servicios	-1.4	-0.7
Menos: Importaciones de Bienes y Servicios ^{4/}	5.1	-3.3
Producto Interno Bruto a precios de mercado	3.9	3.9

Fuente: Departamento de Cuentas Nacionales, Sección de Estadísticas de Coyuntura, BCH.

^{2/} Es el aporte a la variación global del PIBT por componente del gasto.

^{3/} Incluye la Formación Bruta de Capital y Variación de Existencias.

^{4/} La contribución de las importaciones resta al resultado global, dado que una variación positiva aporta de manera negativa al PIBT.

Nota: La suma de las partes no necesariamente es igual al total, debido a las aproximaciones.

Anexo 7

PIB trimestral, por actividad económica

Valores constantes ^{1/}
Millones de Lempiras

Actividad Económica	Serie Desestacionalizada											
	2023 ^{1/}					2024 ^{P/}					2025 ^{P/}	
	I	II	III	IV	Anual	I	II	III	IV	Anual	I	II
Agricultura, Ganadería, Caza, Silvicultura y Pesca	7,269	7,300	7,569	7,622	29,759	7,150	7,367	7,489	7,539	29,545	7,545	7,682
Explotación de Minas y Canteras	118	117	118	124	477	119	122	121	124	485	123	128
Industrias Manufactureras	10,823	10,807	10,753	10,506	42,889	10,254	10,796	10,460	10,518	42,027	10,913	11,016
Electricidad y Distribución de Agua	2,065	2,124	2,081	2,228	8,498	2,280	2,312	2,565	2,320	9,477	2,934	2,815
Construcción	1,499	1,550	1,554	1,735	6,339	1,630	1,670	1,651	1,718	6,669	1,674	1,816
Comercio; Hoteles y Restaurantes	7,126	7,274	7,372	7,442	29,214	7,538	7,538	7,522	7,663	30,261	7,626	7,679
Transporte y Almacenamiento	2,371	2,333	2,444	2,487	9,635	2,440	2,529	2,491	2,538	9,998	2,528	2,568
Comunicaciones	6,071	6,194	6,240	6,249	24,753	6,394	6,335	6,422	6,747	25,898	6,665	6,534
Intermediación Financiera, Seguros y Fondos de Pensiones	14,591	15,051	16,866	16,244	62,751	16,899	17,299	18,201	17,647	70,045	18,305	19,195
Propiedad de Vivienda; Actividades Inmobiliarias y Empresariales	4,721	4,803	4,792	4,839	19,155	4,880	4,960	5,005	5,037	19,882	5,016	5,163
Administración Pública y Defensa	2,829	2,853	2,845	2,949	11,476	3,013	2,927	2,988	3,117	12,044	3,170	3,040
Servicios de Enseñanza; Servicios Sociales y de Salud	4,479	4,477	4,508	4,645	18,108	4,618	4,656	4,631	4,674	18,580	4,702	4,728
Servicios Comunitarios, Sociales y Personales	1,409	1,459	1,473	1,448	5,790	1,512	1,524	1,525	1,608	6,169	1,566	1,580
Menos: Servicios de Intermediación Financiera Medidos Indirectamente (SIFMI)	11,268	11,448	12,508	12,274	47,498	12,578	12,873	13,433	13,019	51,904	13,516	14,233
Valor Agregado Bruto a precios básicos	54,103	54,894	56,107	56,243	221,347	56,149	57,160	57,638	58,231	229,178	59,253	59,711
Más: Impuestos a los productos netos de subvenciones	5,514	5,544	5,623	5,733	22,414	5,764	5,845	5,789	5,849	23,246	5,840	5,875
Producto Interno Bruto a precios de mercado	59,617	60,438	61,730	61,977	243,761	61,912	63,005	63,427	64,080	252,424	65,093	65,586

Anexo 8

PIB trimestral, por actividad económica

Valores constantes ^{1/}
Variación trimestral (trimestre actual / trimestre anterior)

Actividad Económica	Serie Desestacionalizada											
	2023 ^{1/}					2024 ^{P/}					2025 ^{P/}	
	I	II	III	IV	Anual	I	II	III	IV	Anual	I	II
Agricultura, Ganadería, Caza, Silvicultura y Pesca	1.0	0.4	3.7	0.7	4.0	-6.2	3.0	1.6	0.7	-0.7	0.1	1.8
Explotación de Minas y Canteras	4.3	-1.2	0.8	5.7	8.1	-4.4	2.2	-0.5	2.3	1.7	-0.7	4.5
Industrias Manufactureras	-6.1	-0.1	-0.5	-2.3	-6.4	-2.4	5.3	-3.1	0.6	-2.0	3.8	0.9
Electricidad y Distribución de Agua	1.2	2.8	-2.0	7.0	9.5	2.4	1.4	11.0	-9.6	11.5	26.5	-4.1
Construcción	-0.6	3.4	0.3	11.6	13.4	-6.0	2.4	-1.1	4.1	5.2	-2.6	8.5
Comercio; Hoteles y Restaurantes	0.4	2.1	1.4	0.9	5.2	1.3	0.0	-0.2	1.9	3.6	-0.5	0.7
Transporte y Almacenamiento	2.9	-1.6	4.7	1.8	6.8	-1.9	3.6	-1.5	1.9	3.8	-0.4	1.6
Comunicaciones	1.7	2.0	0.7	0.1	5.3	2.3	-0.9	1.4	5.1	4.6	-1.2	-2.0
Intermediación Financiera, Seguros y Fondos de Pensiones	0.7	3.2	12.1	-3.7	12.8	4.0	2.4	5.2	-3.0	11.6	3.7	4.9
Propiedad de Vivienda; Actividades Inmobiliarias y Empresariales	1.8	1.7	-0.2	1.0	4.1	0.8	1.6	0.9	0.6	3.8	-0.4	2.9
Administración Pública y Defensa	0.3	0.9	-0.3	3.7	0.6	2.2	-2.9	2.1	4.3	5.0	1.7	-4.1
Servicios de Enseñanza; Servicios Sociales y de Salud	0.4	-0.0	0.7	3.0	3.5	-0.6	0.8	-0.5	0.9	2.6	0.6	0.5
Servicios Comunitarios, Sociales y Personales	1.8	3.5	1.0	-1.7	7.3	4.4	0.8	0.1	5.5	6.6	-2.6	0.9
Menos: Servicios de Intermediación Financiera Medidos Indirectamente (SIFMI)	0.5	1.6	9.3	-1.9	10.7	2.5	2.3	4.4	-3.1	9.3	3.8	5.3
Valor Agregado Bruto a precios básicos	-0.4	1.5	2.2	0.2	3.5	-0.2	1.8	0.8	1.0	3.5	1.8	0.8
Más: Impuestos a los productos netos de subvenciones	2.7	0.6	1.4	2.0	4.7	0.5	1.4	-1.0	1.0	3.7	-0.2	0.6
Producto Interno Bruto a precios de mercado	-0.2	1.4	2.1	0.4	3.6	-0.1	1.8	0.7	1.0	3.6	1.6	0.8

Fuente: Departamento de Cuentas Nacionales, Sección de Estadísticas de Coyuntura, BCH.

^{1/} Las series del Producto Interno Bruto Trimestral han sido armonizadas conforme a la referencia anual 2023, lo que a su vez generó el cierre anual por suma de trimestres en 2024, derivado del proceso de armonización y extrapolación con el benchmarking.

^{P/} Revisado ^{P/} Preliminar

Anexo 9

PIB trimestral, por actividad económica

Valores constantes^{1/}

Variación interanual (trimestre actual / mismo trimestre año anterior)

Actividad Económica	Serie Desestacionalizada											
	2023 ^{1/}					2024 ^{2/}					2025 ^{3/}	
	I	II	III	IV	Anual	I	II	III	IV	Anual	I	II
Agricultura, Ganadería, Caza, Silvicultura y Pesca	2.3	2.5	5.1	5.9	4.0	-1.6	0.9	-1.1	-1.1	-0.7	5.5	4.3
Explotación de Minas y Canteras	7.2	8.8	6.7	9.7	8.1	0.5	4.0	2.7	-0.6	1.7	3.3	5.6
Industrias Manufactureras	-4.8	-5.2	-6.7	-8.8	-6.4	-5.3	-0.1	-2.7	0.1	-2.0	6.4	2.0
Electricidad y Distribución de Agua	19.0	11.2	0.5	9.1	9.5	10.4	8.8	23.2	4.1	11.5	28.7	21.8
Construcción	14.3	16.2	8.2	15.0	13.4	8.8	7.7	6.2	-1.0	5.2	2.7	8.8
Comercio; Hoteles y Restaurantes	4.6	6.3	5.2	4.9	5.2	5.8	3.6	2.0	3.0	3.6	1.2	1.9
Transporte y Almacenamiento	8.7	4.6	6.0	7.9	6.8	2.9	8.4	1.9	2.1	3.8	3.6	1.6
Comunicaciones	3.4	6.3	6.8	4.7	5.3	5.3	2.3	2.9	8.0	4.6	4.2	3.1
Intermediación Financiera, Seguros y Fondos de Pensiones	9.4	9.9	19.5	12.1	12.8	15.8	14.9	7.9	8.6	11.6	8.3	11.0
Propiedad de Vivienda; Actividades Inmobiliarias y Empresariales	2.6	4.8	4.6	4.4	4.1	3.4	3.3	4.5	4.1	3.8	2.8	4.1
Administración Pública y Defensa	-0.9	-1.4	0.3	4.6	0.6	6.5	2.6	5.0	5.7	5.0	5.2	3.9
Servicios de Enseñanza; Servicios Sociales y de Salud	2.2	3.5	4.2	4.1	3.5	3.1	4.0	2.7	0.6	2.6	1.8	1.5
Servicios Comunitarios, Sociales y Personales	4.2	10.6	10.0	4.6	7.3	7.3	4.4	3.5	11.1	6.6	3.6	3.7
Menos: Servicios de Intermediación Financiera Medidos Indirectamente (SIFMI)	8.7	9.1	15.1	9.5	10.7	11.6	12.4	7.4	6.1	9.3	7.5	10.6
Valor Agregado Bruto a precios básicos	2.7	3.4	4.2	3.5	3.5	3.8	4.1	2.7	3.5	3.5	5.5	4.5
Más: Impuestos a los productos netos de subvenciones	3.3	3.4	5.4	6.8	4.7	4.5	5.4	2.9	2.0	3.7	1.3	0.5
Producto Interno Bruto a precios de mercado	2.8	3.4	4.3	3.8	3.6	3.9	4.2	2.7	3.4	3.6	5.1	4.1

Anexo 10

PIB trimestral, Enfoque del Gasto

Valores constantes^{1/}

Millones de Lempiras

Concepto	Serie Desestacionalizada											
	2023 ^{1/}					2024 ^{2/}					2025 ^{3/}	
	I	II	III	IV	Anual	I	II	III	IV	Anual	I	II
Gasto de Consumo Final	57,715	58,616	59,556	61,036	236,923	60,884	61,624	62,088	62,943	247,538	63,426	63,691
Sector Privado	49,419	50,278	51,210	52,153	203,060	52,251	52,467	53,228	53,936	211,882	54,014	54,249
Sector Público	8,296	8,337	8,347	8,883	33,863	8,633	9,157	8,860	9,007	35,656	9,413	9,442
Formación Bruta de Capital ^{2/}	12,338	10,043	12,289	11,776	46,446	12,429	13,733	13,617	13,790	53,568	13,673	16,346
Exportaciones de Bienes y Servicios	28,518	29,303	28,589	27,432	113,841	27,132	27,053	27,327	26,835	108,348	27,324	26,748
Menos: Importaciones de Bienes y Servicios	38,955	37,523	38,705	38,267	153,449	38,532	39,404	39,605	39,488	157,030	39,330	41,199
Producto Interno Bruto a precios de mercado	59,617	60,438	61,730	61,977	243,761	61,912	63,005	63,427	64,080	252,424	65,093	65,586

Fuente: Departamento de Cuentas Nacionales, Sección de Estadísticas de Coyuntura, BCH.

^{1/} Las series del Producto Interno Bruto Trimestral han sido amonizadas conforme a la referencia anual 2023, lo que a su vez generó el cierre anual por suma de trimestres en 2024, derivado del proceso de amonización y extrapolación con el benchmarking.

^{2/} Incluye Formación Bruta de Capital y Variación de Existencias.

^{1/} Revisado ^{2/} Preliminar

Anexo 11

PIB trimestral, Enfoque del Gasto

Valores constantes^{1/}

Variación trimestral (trimestre actual / trimestre anterior)

Conceptos	Serie Desestacionalizada											
	2023 ^{1/}					2024 ^{2/}					2025 ^{3/}	
	I	II	III	IV	Anual	I	II	III	IV	Anual	I	II
Gasto de Consumo Final	1.1	1.6	1.6	2.5	5.2	-0.2	1.2	0.8	1.4	4.5	0.8	0.4
Sector Privado	0.6	1.7	1.9	1.8	4.6	0.2	0.4	1.5	1.3	4.3	0.1	0.4
Sector Público	3.7	0.5	0.1	6.4	9.2	-2.8	6.1	-3.2	1.7	5.3	4.5	0.3
Formación Bruta de Capital ^{2/}	10.2	-18.6	22.4	-4.2	-16.8	5.5	10.5	-0.8	1.3	15.3	-0.8	19.5
Exportaciones de Bienes y Servicios	-5.8	2.8	-2.4	-4.0	-7.0	-1.1	-0.3	1.0	-1.8	-4.8	1.8	-2.1
Menos: Importaciones de Bienes y Servicios	0.2	-3.7	3.1	-1.1	-8.6	0.7	2.3	0.5	-0.3	2.3	-0.4	4.8
Producto Interno Bruto a precios de mercado	-0.2	1.4	2.1	0.4	3.6	-0.1	1.8	0.7	1.0	3.6	1.6	0.8

Anexo 12

PIB trimestral, Enfoque del Gasto

Valores constantes^{1/}

Variación interanual (trimestre actual / mismo trimestre año anterior)

Conceptos	Serie Desestacionalizada											
	2023 ^{1/}					2024 ^{2/}					2025 ^{3/}	
	I	II	III	IV	Anual	I	II	III	IV	Anual	I	II
Gasto de Consumo Final	3.6	4.6	5.8	6.9	5.2	5.5	5.1	4.3	3.1	4.5	4.2	3.4
Sector Privado	2.6	4.0	5.6	6.2	4.6	5.7	4.4	3.9	3.4	4.3	3.4	3.4
Sector Público	9.7	8.7	7.5	11.0	9.2	4.1	9.8	6.1	1.4	5.3	9.0	3.1
Formación Bruta de Capital ^{2/}	-20.1	-32.7	-13.9	5.1	-16.8	0.7	36.7	10.8	17.1	15.3	10.0	19.0
Exportaciones de Bienes y Servicios	-4.8	-4.5	-9.1	-9.3	-7.0	-4.9	-7.7	-4.4	-2.2	-4.8	0.7	-1.1
Menos: Importaciones de Bienes y Servicios	-9.6	-13.1	-9.6	-1.5	-8.6	-1.1	5.0	2.3	3.2	2.3	2.1	4.6
Producto Interno Bruto a precios de mercado	2.8	3.4	4.3	3.8	3.6	3.9	4.2	2.7	3.4	3.6	5.1	4.1

Fuente: Departamento de Cuentas Nacionales, Sección de Estadísticas de Coyuntura, BCH.

^{1/} Las series del Producto Interno Bruto Trimestral han sido armonizadas conforme a la referencia anual 2023, lo que a su vez generó el cierre anual por suma de trimestres en 2024, derivado del proceso de armonización y extrapolación con el benchmarking.

^{2/} Incluye Formación Bruta de Capital Fijo y Variación de Existencias.

^{3/} Revisado ^{4/} Preliminar

Anexo 13

Contribución por Actividad Económica a la variación trimestral

Serie Desestacionalizada, valores constantes
II Trimestre 2025

ACTIVIDAD ECONÓMICA	Variación respecto al trimestre anterior (%)	Contribución a la variación ^{1/}
Agricultura, Ganadería, Silvicultura y Pesca	1.8	0.2
Explotación de Minas y Canteras	4.5	0.0
Industrias Manufactureras	0.9	0.2
Electricidad y Distribución de Agua	-4.1	-0.2
Construcción	8.5	0.2
Comercio; Hoteles y Restaurantes	0.7	0.1
Transporte y Almacenamiento	1.6	0.1
Comunicaciones	-2.0	-0.2
Intermediación Financiera, Seguros y Fondos de Pensiones	4.9	1.4
Propiedad de Vivienda; Actividades Inmobiliarias y Empresariales	2.9	0.2
Administración Pública y Defensa	-4.1	-0.2
Servicios de Enseñanza; Servicios Sociales y de Salud	0.5	0.0
Servicios Comunitarios, Sociales y Personales	0.9	0.0
Menos: Servicios de Intermediación Financiera Medidos Indirectamente (SIFMI)	5.3	1.1
Valor Agregado Bruto a precios básicos	0.8	0.7
Más: Impuestos a los productos netos de subvenciones	0.6	0.1
Producto Interno Bruto a precios de mercado	0.8	0.8

^{1/} Es el aporte a la variación global del PIBT por actividad económica.

Anexo 14

Contribución por Componentes del Gasto a la variación

Serie Desestacionalizada, valores constantes
II Trimestre 2025

COMPONENTE	Variación respecto al trimestre del año anterior (%)	Contribución a la variación ^{2/}
Gasto de Consumo Final	0.4	0.4
Sector Privado	0.4	0.4
Sector Público	0.3	0.0
Formación Bruta de Capital ^{3/}	19.5	4.1
Exportaciones de Bienes y Servicios	-2.1	-0.9
Menos: Importaciones de Bienes y Servicios ^{4/}	4.8	-2.9
Producto Interno Bruto a precios de mercado	0.8	0.8

Fuente: Departamento de Cuentas Nacionales, Sección de Estadísticas de Coyuntura, BCH.

^{2/} Es el aporte a la variación global del PIBT por componente del gasto.

^{3/} Incluye la Formación Bruta de Capital y Variación de Existencias.

^{4/} La contribución de las importaciones resta al resultado global, dado que una variación positiva aporta de manera negativa al PIBT.

Nota: La suma de las partes no necesariamente es igual al total, debido a las aproximaciones.