



INFORME DE COMERCIO EXTERIOR DE BIENES

A OCTUBRE DE 2025

ADVERTENCIA

La información utilizada para la elaboración de este documento es la disponible a octubre de 2025, con cifras de carácter preliminar. El Banco Central de Honduras (BCH) autoriza la reproducción total o parcial del texto, gráficos y estadísticas que figuran en esta publicación, siempre que se mencione la fuente. No obstante, esta Institución no asume responsabilidad legal alguna o de cualquier índole, por la manipulación, interpretación personal y uso de dicha información.

Derechos Reservados © 2025

Fuentes de Información:

- Sistema Automatizado de Rentas Aduaneras de Honduras (SARAH)/Administración Aduanera de Honduras (ADUANAS).
- Factura y Declaración Única Centroamericana (FYDUCA)/Servicio de Administración de Rentas (SAR).
- Información de Empresas.

Notas explicativas:

- Cifras ajustadas para adecuarlas según criterios metodológicos del 5to Manual de Balanza de Pagos.
- ^{p/} Cifras preliminares, sujetas a revisión.
- La suma de las partes puede no coincidir con el total por redondeos.

CIF: (Cost, Insurance and Freight) valoración que incluye el costo de la mercancía, el monto del flete internacional y el monto de la prima de seguro.

FOB: (Free on Board) Franco a bordo, es el valor de una mercancía en la frontera del país exportador, sin incluir los costos de transporte y seguro.



Links Relacionados

- Sitio web: www.bch.hn
 - Correo electrónico: transparencia@bch.hn
 - Calendario de informes: <https://www.bch.hn/estadisticas-y-publicaciones-economicas/calendario-de-publicaciones-de-informacion-economica-y-financiera>
 - Ubicación del informe y cuadros en Excel: <https://www.bch.hn/estadisticas-y-publicaciones-economicas/sector-externo/informes-y-publicaciones/informe-de-comercio-externo-de-mercancias-generales>
- Subgerencia de Estudios Económicos
Sector Externo



Índice

I. CONTEXTO	1
II. BALANZA COMERCIAL DE BIENES.....	1
III. EXPORTACIONES FOB POR ACTIVIDAD ECONÓMICA.....	3
Agricultura, Ganadería, Silvicultura y Pesca	3
Minas y Canteras	3
Industrias Manufactureras.....	4
Bienes para Transformación (Maquila)	6
IV. IMPORTACIONES CIF SEGÚN CLASIFICACIÓN AMPLIA DE BIENES.....	6
Alimentos y Bebidas.....	6
Bienes de Consumo.....	7
Suministros Industriales.....	7
Bienes de Capital y sus Partes.....	7
Equipo de Transporte	8
Bienes para Transformación (Maquila)	8

INFORME DE COMERCIO EXTERIOR DE BIENES

I. CONTEXTO

La Conferencia de las Naciones Unidas sobre Comercio y Desarrollo (UNCTAD)¹ afirma que el comercio global de 2025 se ha caracterizado por su resiliencia y un crecimiento récord, liderado en gran parte por las economías en desarrollo; lo anterior a pesar de la persistente incertidumbre sobre las políticas arancelarias y riesgos económicos. Se estima que el segundo trimestre creció un 2.5% con respecto al trimestre anterior, y 3.5% en el tercero; dinamismo que se atribuye al desempeño de la manufactura, encabezada por el sector electrónico y la fuerte demanda de vehículos híbridos y eléctricos, así como un incremento en los precios de los bienes comercializados.

Por su parte, la Comisión Económica para América Latina (CEPAL)² sostiene que los cambios sin precedentes en la política comercial de los Estados Unidos de América (EUA) han implicado tensiones comerciales, elevando el arancel promedio efectivo de ese país de 2.4% en 2024 a 17.4% en septiembre de 2025, el nivel más alto desde 1935. Sin embargo, el impacto inmediato en el dinamismo del comercio global ha sido menor a lo proyectado, comportamiento vinculado a la moderación en la aplicación final de los aranceles por parte de los EUA, la abstención de represalias arancelarias por parte de sus socios y un estímulo coyuntural inicial por el adelanto de importaciones y la acumulación de inventarios durante los primeros meses del año.

II. BALANZA COMERCIAL DE BIENES

“El precio del café en alza reduce el déficit comercial”

Al finalizar octubre de 2025, el déficit comercial se redujo en USD380.2 millones frente al mismo período de 2024, situándose en USD6,680.1 millones. Resultado explicado por el sólido desempeño de las exportaciones de Mercancías Generales, impulsado principalmente por el aumento de 83.7% en el valor de las ventas externas de café, asociado en gran medida al alza en el precio internacional.

La balanza comercial de bienes registró exportaciones totales por USD10,443.1 millones, de las cuales, el 56.4% corresponde a mercancías generales y el 43.6% a bienes para transformación. Asimismo, presenta importaciones por USD17,123.2 millones, conformadas en un 83.5% por bienes generales y 16.5% en insumos para la producción maquiladora.

En el contexto regional, Norteamérica continúa concentrando la mayor parte del comercio, al demandar el 53.1% de las exportaciones, equivalentes a USD5,543.8 millones, y proveer el 38.7% de las importaciones, por un valor de USD6,623.8 millones. En esta región destaca el intercambio comercial con los EUA adquiriendo el 46.9% de las exportaciones (USD4,894.5 millones) de bienes como prendas de vestir,

¹ [El comercio mundial aumentó un 2,5% en el segundo trimestre y se encamina hacia niveles récord en 2025 | ONU Comercio y Desarrollo \(UNCTAD\)](#)

² [Perspectivas del Comercio Internacional de América Latina y el Caribe, 2025. El comercio internacional en la nueva era de interdependencia instrumentalizada | CEPAL](#)

arneses de uso automotriz, café, banano, oro, legumbres y vegetales, entre otros; y desde donde se obtuvo el 32.5% de las importaciones por un monto de USD5,569.9 millones; particularmente de productos como suministros de uso industrial, materiales textiles, alimentos y combustibles.

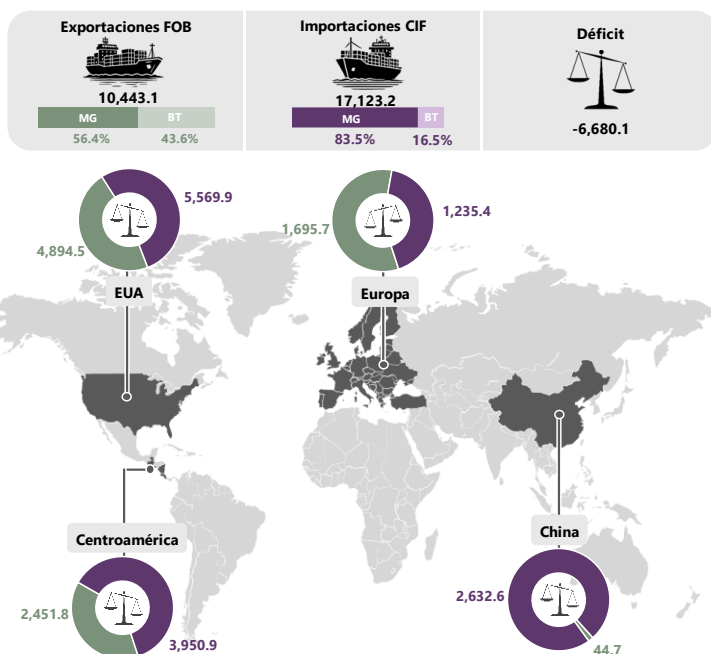
El comercio con los países centroamericanos presentó un déficit de USD1,499.1 millones explicado principalmente por el desbalance con Guatemala, Costa Rica y El Salvador, y atenuado en parte por el superávit comercial con Nicaragua. El comercio de bienes hacia a esta región continúa posicionándose como la segunda más importante, registrándose exportaciones por USD2,451.8 millones, USD130.1 millones más en relación con lo ocurrido el año anterior de productos como materiales textiles, margarinas de origen vegetal, aceite crudo de palma, papel y cartón, con destino en su mayoría a El Salvador, Guatemala y Costa Rica. A su vez, se realizaron compras a esos mismos socios por USD3,950.9 millones, superior en USD186.8 millones y concentrados en adquisiciones de insumos textiles para la maquila, preparaciones alimenticias, productos de plástico, productos farmacéuticos, entre otros.

Con Asia se observó un déficit de USD3,640.6 millones, impulsado especialmente por las importaciones de China por un valor de USD2,632.6 millones (15.4% de las importaciones totales), desde donde destacan las compras de productos laminados de hierro o acero y teléfonos móviles y motocicletas. Por su parte, las exportaciones al mercado chino representaron el 0.4% del total (USD44.7 millones). A pesar de este resultado, es destacable que las exportaciones hacia el mercado asiático incrementaron interanualmente 49.1% (USD98.7 millones).

Intercambio Comercial de Bienes de Honduras y Principales Relaciones Comerciales

A octubre de 2025
En millones de USD y participación %

■ Exportaciones FOB ■ Importaciones CIF

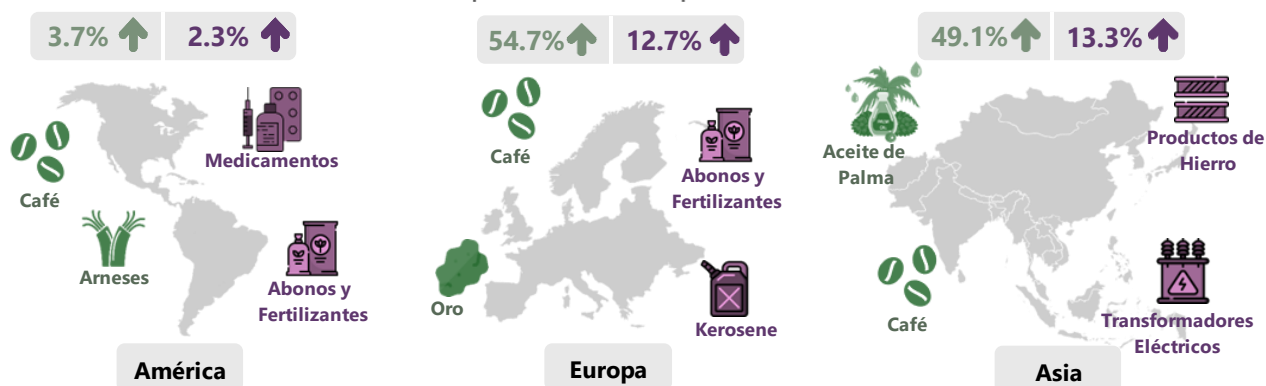


Comportamiento del Comercio Exterior por Región y Principales Producto

A octubre de 2025

variación porcentual interanual

■ Exportaciones FOB ■ Importaciones CIF



Por otra parte, el intercambio comercial con Europa reflejó un superávit de USD460.3 millones respecto a lo obtenido a octubre de 2024, evidenciando un incremento de 54.7% (USD599.9 millones) en las exportaciones, primordialmente de café destinado a Alemania, Bélgica, Italia y Francia; de la misma manera, se mostró un incremento de USD139.5 millones en las importaciones a dicha región, en particular, medicamentos y abonos y fertilizantes.

III. EXPORTACIONES FOB POR ACTIVIDAD ECONÓMICA

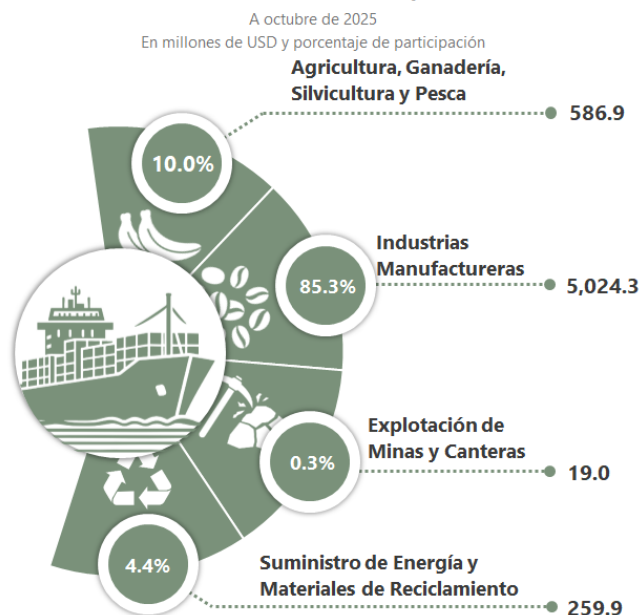
“Las ventas al exterior incrementaron 10.9%”

A octubre de 2025, el total de las exportaciones de bienes se ubicó en USD10,443.1 millones, con un alza interanual de USD1,027.4 millones, principalmente por mayores exportaciones de café, impulsado por precios internacionales históricamente altos; adicionalmente, destaca la fortaleza de productos como el aceite de palma, oro y camarones, entre otros.

Agricultura, Ganadería, Silvicultura y Pesca

Las exportaciones del sector agrícola contabilizaron USD586.9 millones, denotando una reducción de 20.4% (USD150.6 millones), ocasionado por la baja en el valor exportado, fundamentalmente de banano en USD147.9 millones. Este comportamiento del banano estuvo influenciado por una combinación de menores precios (-19.8%), asociado a una mayor oferta de países competidores, entre ellos Colombia, México y Ecuador, y al menor volumen exportado (-15.6%) equivalentes a 3.5 millones de cajas de 40 libras menos que el año anterior, particularmente con destino a los EUA; esta última derivada del impacto de las condiciones climáticas desfavorables a finales de 2024. Este resultado fue parcialmente compensado por el incremento de otros productos agrícolas como huevos, otras hortalizas y legumbres, tubérculos y otros cultivos, sumando en conjunto USD13.3 millones.

Exportaciones FOB de Mercancías Generales por Actividad Económica



Minas y Canteras

El valor de los envíos externos de la actividad de minas y canteras alcanzó USD19.0 millones, reflejando una disminución de USD35.6 millones, comparado con lo registrado un año atrás. Este resultado está vinculado, en gran parte, a la caída en las exportaciones de piedra, arena y arcilla por USD22.3 millones menos, así como la reducción de USD13.2 millones en las ventas al exterior de minerales de hierro y metales.

no ferrosos y sus concentrados, debido al impacto de factores logísticos y climáticos que afectaron la producción.

Industrias Manufactureras

La actividad manufacturera registró USD5,024.3 millones en concepto de exportaciones, mostrando un ascenso de USD1,142.8 millones (29.4%), frente a lo obtenido a octubre de 2024. Asociado a mayores ventas de café, aceite crudo de palma, oro y camarones, como resultado de una combinación de mejores precios internacionales y al aumento del volumen exportado.

Las exportaciones de café se situaron en USD2,132.1 millones, reflejando un crecimiento de USD971.7 millones, explicado por el repunte del precio promedio internacional de 78.5% (USD158.12) en comparación con el mismo período de 2024, esto se atribuye a las preocupaciones de una menor oferta global, consecuencia de condiciones climáticas adversas (clima seco) en Brasil. Aunado a lo anterior, se ha observado una reducción persistente de las reservas certificadas, combinada con otros factores³, lo cual ha ejercido una fuerte presión alcista sobre los precios del café arábica, teniendo como resultado que a octubre el precio de venta de nuestras exportaciones por saco de 46 kilogramos alcanzara los USD359.43. Mientras, se observó un alza interanual en el volumen exportado del grano aromático de 167.8 mil sacos de 46 kilogramos (2.9%); alcanzando 5,932.0 mil sacos a octubre de 2025.

Por su parte, las exportaciones de camarones ascendieron a USD222.0 millones, superando en USD29.1 millones al valor observado a octubre de 2024, vinculado principalmente a la subida de 8.2% en el volumen exportado, sumado al ascenso de 6.4% en el precio promedio internacional debido a la reactivación de la demanda de México y a los mejores precios contratados con los mercados del Reino Unido y Francia.

En tanto, los envíos de metales preciosos alcanzaron los USD199.0 millones; destacándose las exportaciones de oro, dirigidas principalmente a los EUA y Suiza, por USD196.9 millones, lo que representó un aumento interanual de 23.8%, impulsado por el crecimiento de 40.0% en el precio promedio internacional. Este resultado estuvo determinado por la continua incertidumbre económica y política a escala global, junto con la depreciación del dólar frente a otras monedas de referencia; factores que reforzaron el papel del oro como activo de refugio seguro en tiempos de crisis⁴.

Por su parte, las ventas al exterior de aceite de palma sumaron USD402.0 millones, USD59.0 millones más respecto a lo contabilizado a octubre del año previo, principalmente por el incremento en el precio promedio internacional, resultado de diferentes factores como: preocupaciones climáticas, desaceleración del crecimiento de la producción de palma a nivel global y una mayor producción de biodiesel en Indonesia para consumo interno, reduciendo la oferta exportable mundial⁵.

³ <https://www.bloomberglinea.com/mercados/el-cafe-alcanza-maximo-de-dos-semanas-por-preocupaciones-climaticas-en-brasil/>

⁴ <https://www.bbc.com/news/articles/c8ex3wgjlexo>

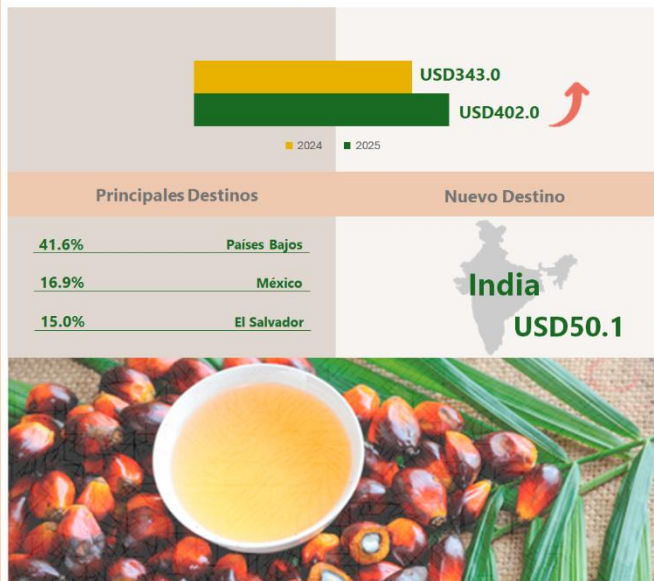
⁵ <https://ukragroconsult.com/en/news/palm-oil-prices-likely-to-remain-elevated/>

Exportaciones de Aceite de Palma

(En millones de USD y % de participación)
A octubre de 2025

Exportaciones de Aceite de Palma

(En millones de USD y % de participación)
A octubre de 2025



Los envíos de aceite crudo de palma han mantenido un comportamiento resiliente a lo largo del año, incluso frente a las afectaciones provocadas por los fenómenos climáticos de 2024. La recuperación observada en las exportaciones responde al aumento de **18.6% en el precio promedio internacional** en comparación con el año previo, impulsado por una demanda global de aceites que se mantiene firme debido a una combinación de factores, entre los que se incluyen obligaciones relacionadas con los biocombustibles y la escasez de suministros para la exportación en la región del Mar Negro.

En tanto, la producción, pese a los daños ocasionados por la tormenta tropical Sara en 2024, ha ido recuperándose paulatinamente, y se destaca que en 2025 se observa el acceso a nuevos mercados de exportación, entre los que sobresale **India** (USD50.1 millones), lo que amplía la diversificación geográfica del sector palmicultor, permitiendo posicionarse como uno de los principales cultivos agrícolas en el país y la región⁶.

En términos interanuales, las exportaciones de aceite de palma registraron un crecimiento de 17.2% (USD59.0 millones), por lo mayores pedidos de Países Bajos e India. La dinámica del mercado mostró que, a pesar de la reciente incorporación de India como destino, Países Bajos se mantuvo como el principal comprador, seguido por México y El Salvador, que se consolidaron como el segundo y tercer destino más importante para estas ventas, respectivamente.

⁶ <https://solidaridadlatam.org/publications/barometro-palmero-latinoamerica-2025/>

Bienes para Transformación (Maquila)

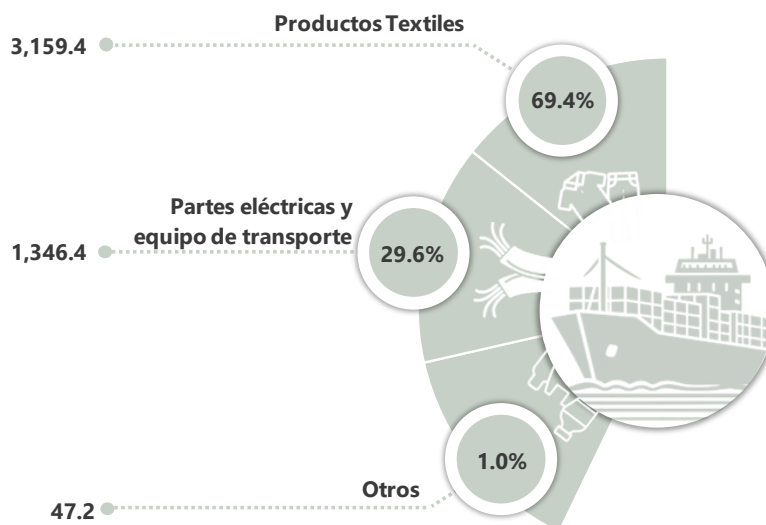
De enero a octubre de 2025, las exportaciones de bienes destinados a la transformación totalizaron USD4,553.0 millones, superior en USD1.2 millones en comparación con igual lapso del año anterior. Este comportamiento se explica fundamentalmente por el alza de USD147.9 millones (12.3%) en los envíos de partes eléctricas y equipo de transporte al exterior, sobresaliendo los arneses automotrices con destino a los EUA.

El dinamismo de la industria del automóvil en los EUA se ha visto impulsado por una demanda anticipada por parte de los compradores con el objetivo de aprovechar los créditos fiscales federales para vehículos eléctricos antes de que desaparecieran en septiembre⁷. Dicho desempeño fue atenuado por la reducción de USD140.1 millones en las exportaciones de productos textiles, situándose en USD3,159.4 millones. Esta disminución se debe a la baja de USD188.2 millones en las ventas externas de prendas de vestir dirigidas principalmente a los EUA, dado que la demanda total de prendas de vestir global se mantiene cautelosa por cambios en la política comercial de dicho país. No obstante, esta caída se vio compensada en parte con un incremento de USD73.6 millones en las exportaciones de hilados y tejidos, enviados en su mayoría a Nicaragua, Guatemala y El Salvador.

Exportaciones FOB de Bienes Para Transformación por Actividad Económica

A octubre de 2025

En millones de USD y porcentaje de participación



IV. IMPORTACIONES CIF SEGÚN CLASIFICACIÓN AMPLIA DE BIENES

“Las compras externas de mercancías generales crecieron 5.4%”

A octubre de 2025, las importaciones de bienes totalizaron USD17,123.2 millones, denotando un crecimiento de USD647.1 millones frente a lo registrado en el mismo período del año anterior; resultado de mayores adquisiciones de suministros industriales, bienes de consumo y alimentos y bebidas.

Alimentos y Bebidas

Las importaciones de alimentos y bebidas acumularon USD2,299.5 millones, reflejando un ascenso de USD156.1 millones respecto a lo obtenido en igual lapso del año previo, debido a mayores compras de productos procesados para el consumo doméstico; entre los que sobresalieron carne de cerdo, y bebidas procedentes de EUA y El Salvador. De igual forma, se observó un aumento en productos procesados de uso industrial, como aceite de palma y aceite de soya, originarios de Perú y los EUA.

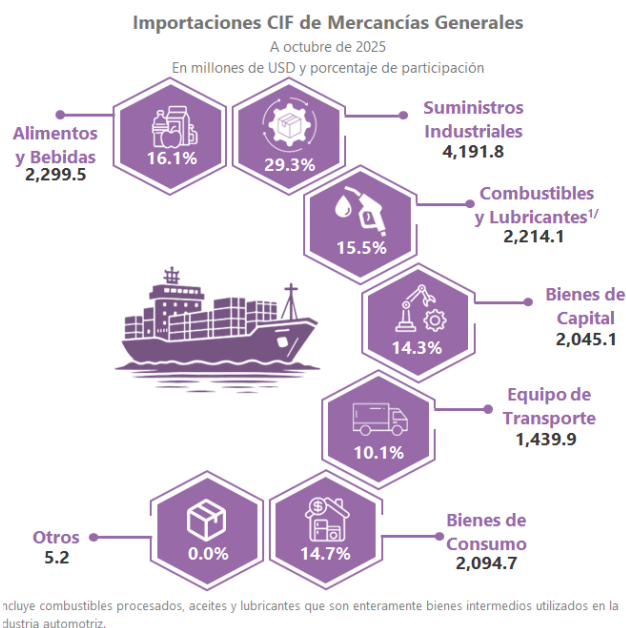
⁷ <https://www.carpro.com/blog/october-2025-u.s.-auto-sales-results>

Bienes de Consumo

Las compras externas de bienes de consumo sumaron USD2,094.7 millones, mostrando un aumento interanual de USD199.0 millones; principalmente de bienes no duraderos (USD108.3 millones), explicado por el alza en las adquisiciones de medicamentos traídos en su mayoría de los EUA, México y Costa Rica. Además, se registró una mayor adquisición de bienes semiduraderos por USD71.7 millones, particularmente de manufacturas de plástico, ropa y calzado procedentes de China y los EUA, respectivamente.

Suministros Industriales

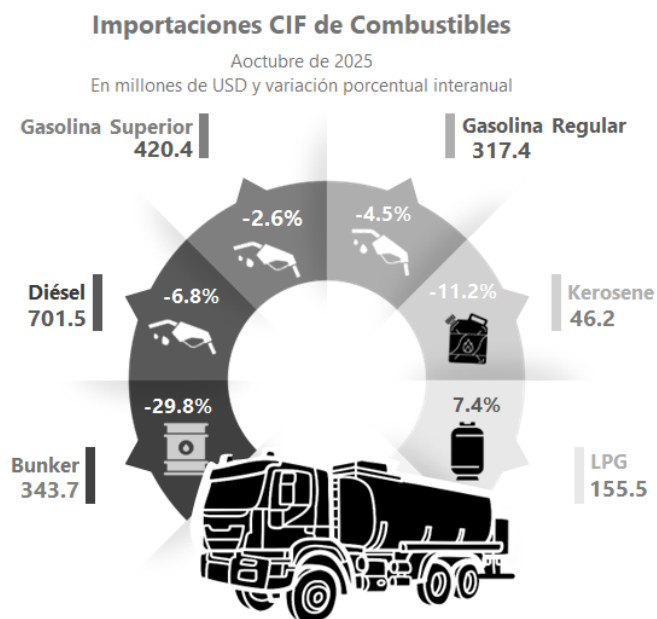
Las adquisiciones de suministros de uso industrial se ubicaron en USD4,191.8 millones, superiores en USD506.3 millones, impulsadas por un incremento de USD450.9 millones en las importaciones de productos procesados, en especial los laminados de hierro o acero procedentes de China. Asimismo, se mostró un crecimiento de USD55.4 millones en suministros industriales destinados al sector primario destacando la compra fundamentalmente de maíz amarillo, originario de los EUA.



Combustibles y Lubricantes

Al finalizar octubre de 2025, las importaciones de combustibles procesados alcanzaron un valor de USD1,984.6 millones, valor inferior en USD217.7 millones interanuales. Esta reducción obedeció a la contracción en el precio promedio internacional en 8.4%, lo que se traduce en USD203.1 millones menos en la factura de carburantes del país; en tanto, se registró un menor volumen importado en 1.7% (404.4 mil barriles), representando una disminución de USD14.5 millones en el valor de la importación de los combustibles por este efecto.

Por tipo de carburante, el descenso se debe a menores compras de la mayoría de los derivados; sobresale la baja en el volumen importado de bunker y diésel, asociado a la menor demanda para la generación de energía eléctrica, debido a la mayor oferta de energía proveniente de fuentes renovables.



Bienes de Capital y sus Partes

El valor de las compras de bienes de capital, sus partes y accesorios sumó USD2,045.1 millones, monto que supera en USD82.5 millones (4.2%) lo presentado en igual período del año anterior, asociado al aumento

en la importación de transformadores eléctricos y dispositivos semiconductores fotovoltaicos provenientes en su mayoría de China.

Equipo de Transporte

Por su parte, las adquisiciones de equipo de transporte y sus partes totalizaron USD1,439.9 millones, denotando una baja de USD79.8 millones, comparado con lo obtenido a octubre de 2024. Lo anterior se debe a una reducción de USD75.8 millones (12.9%) en las adquisiciones de vehículos industriales, especialmente para el transporte de mercancías con origen de Tailandia, México y Brasil; así como por la baja de USD50.4 millones (12.0%) en vehículos para el transporte de pasajeros desde los EUA, Corea del Sur y China. Por otro lado, se registró una subida en las importaciones de vehículos no industriales por USD24.1 millones (13.6%), en particular, motocicletas con procedencia de China e India.

Bienes para Transformación (Maquila)

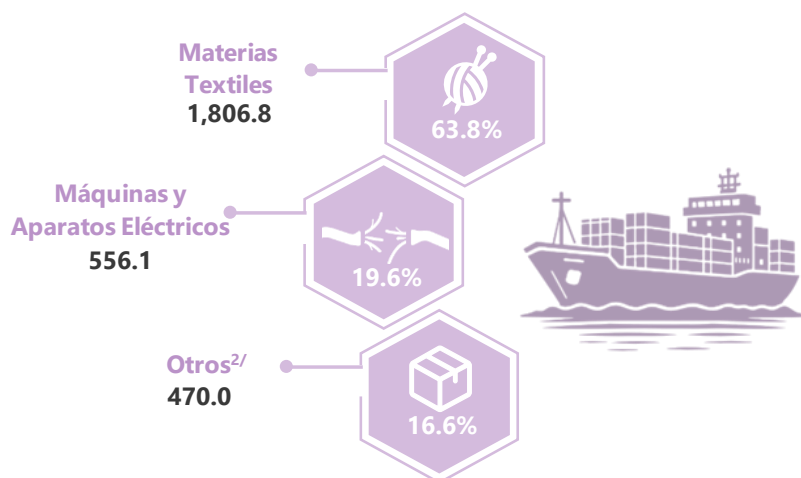
Entre enero y octubre de 2025, las compras realizadas al exterior de bienes para transformación se situaron en USD2,832.9 millones, USD81.0 millones menos de forma interanual; explicado por la baja en las importaciones de insumos textiles en USD139.0 millones respecto al mismo lapso de 2024, como consecuencia de una disminución en la demanda de prendas de vestir por parte de los EUA, asociado a una pérdida de la confianza de los consumidores según reportan fuentes internacionales⁸.

A su vez, este comportamiento fue parcialmente compensado por el incremento en adquisiciones de materiales utilizados en la fabricación de arneses eléctricos especialmente de metales comunes, con un aumento de 26.3%; provenientes especialmente de Alemania y Bélgica y Perú, así como de mayores importaciones de materiales eléctricos, en particular, originarios de los EUA, Vietnam y Guatemala.

Importaciones CIF de Bienes para Transformación

A octubre de 2025

En millones de USD y porcentaje de participación



Incluye otros productos de mercancías generales y bienes para transformación.

⁸ <https://www.bloomberglinea.com/mundo/estados-unidos/confianza-del-consumidor-en-eeuu-cae-a-minimo-historico/>



CUADROS ANEXOS

Cuadro 1

Balanza Comercial de Bienes

A octubre de cada año ^{p/}

(En millones de USD)

	2023	2024	2025	Participación %		Variaciones Absolutas		Variaciones Relativas (%)	
				2024	2025	2024/2023	2025/2024	2024/2023	2025/2024
Exportaciones FOB	9,747.9	9,415.8	10,443.1	100.0	100.0	-332.1	1,027.4	-3.4	10.9
Mercancías Generales	5,173.8	4,863.9	5,890.1	51.7	56.4	-309.9	1,026.2	-6.0	21.1
Bienes para Transformación	4,574.1	4,551.9	4,553.0	48.3	43.6	-22.2	1.2	-0.5	0.0
Importaciones CIF	16,080.9	16,476.1	17,123.2	100.0	100.0	395.2	647.1	2.5	3.9
Mercancías Generales	13,322.0	13,562.2	14,290.3	82.3	83.5	240.2	728.1	1.8	5.4
Bienes para Transformación	2,758.9	2,914.0	2,832.9	17.7	16.5	155.1	-81.0	5.6	-2.8
Balanza Comercial	-6,333.0	-7,060.3	-6,680.1	100.0	100.0	-727.3	380.2	11.5	-5.4
Mercancías Generales	-8,148.2	-8,698.3	-8,400.2	123.2	125.8	-550.1	298.0	6.8	-3.4
Bienes para Transformación	1,815.2	1,637.9	1,720.1	-23.2	-25.8	-177.3	82.2	-9.8	5.0

Fuente: Sistema Automatizado de Rentas Aduaneras de Honduras (SARAH)/Administración Aduanera de Honduras (ADUANAS) y Factura y Declaración Única Centroamericana (FYDUCA)/Servicio de Administración de Rentas (SAR).

^{p/} Cifras preliminares, sujetas a revisión.

Cuadro 2

Exportaciones FOB de Mercancías Generales por Principales Productos

A octubre de cada año ^{2/}

(En miles de unidades y millones de USD)

Producto	2023	2024	2025	2025		Variaciones Absolutas		Variaciones Relativas (%)	
				Participación (%)	Efecto precio/volumen	2024/2023	2025/2024	2024/2023	2025/2024
Café	1,326.0	1,160.4	2,132.1	36.2	971.7	-165.6	971.7	-12.5	83.7
Volumen Sacos 46 Kgs.	6,622.0	5,764.1	5,932.0		33.8	-857.9	167.8	-13.0	2.9
Precio	200.24	201.31	359.43		938.0	1.07	158.12	0.5	78.5
Aceite crudo de Palma	430.0	343.0	402.0	6.8	59.0	-87.0	59.0	-20.2	17.2
Volumen Kilos	436,550.4	319,832.2	315,915.5		-4.2	-116,718.3	-3,916.6	-26.7	-1.2
Precio	0.99	1.07	1.27		63.2	0.09	0.20	8.9	18.6
Melones y Sandías	102.2	99.0	90.3	1.5	-8.7	-3.3	-8.7	-3.2	-8.8
Volumen Kilos	203,888.4	193,092.5	153,159.5		-20.5	-10,795.9	-39,933.0	-5.3	-20.7
Precio	0.50	0.51	0.59		11.8	0.01	0.08	2.2	15.0
Camarones congelados, secos o en salmuera	230.0	192.8	222.0	3.8	29.1	-37.2	29.1	-16.2	15.1
Volumen Kilos	30,907.9	24,236.8	26,215.5		15.7	-6,671.0	1,978.7	-21.6	8.2
Precio	7.44	7.96	8.47		13.4	0.51	0.51	6.9	6.4
Banano	587.9	458.4	310.4	5.3	-147.9	-129.5	-147.9	-22.0	-32.3
Volumen Cajas 40 Lbs.	23,225.4	22,758.7	19,215.4		-71.4	-466.7	-3,543.3	-2.0	-15.6
Precio	25.31	20.14	16.16		-76.6	-5.17	-3.99	-20.4	-19.8
Legumbres, vegetales y frutas cocidas^{1/}	206.9	201.0	214.9	3.6	13.8	-5.9	13.8	-2.8	6.9
Volumen Kilos	201,014.0	207,528.8	167,805.9		-38.5	6,514.8	-39,722.9	3.2	-19.1
Precio	1.03	0.97	1.28		52.3	-0.06	0.31	-5.9	32.2
Tilapia	39.4	33.3	35.5	0.6	2.3	-6.1	2.3	-15.4	6.8
Volumen Kilos	5,870.3	4,469.7	5,145.2		5.0	-1,400.6	675.5	-23.9	15.1
Precio	6.70	7.45	6.91		-2.8	0.74	-0.54	11.1	-7.2
Langosta	44.3	46.9	44.1	0.7	-2.8	2.6	-2.8	5.8	-6.1
Volumen Kilos	1,540.9	1,510.4	1,598.0		2.7	-30.4	87.5	-2.0	5.8
Precio	28.76	31.05	27.57		-5.6	2.29	-3.48	8.0	-11.2
Piña	30.6	27.8	22.5	0.4	-5.3	-2.8	-5.3	-9.2	-19.1
Volumen Kilos	55,573.1	50,294.8	40,392.8		-5.5	-5,278.3	-9,901.9	-9.5	-19.7
Precio	0.55	0.55	0.56		0.2	0.00	0.00	0.4	0.7
Azúcar	110.8	125.9	95.7	1.6	-30.2	15.1	-30.2	13.6	-24.0
Volumen Kilos	214,073.9	213,787.4	173,110.8		-23.9	-286.5	-40,676.6	-0.1	-19.0
Precio	0.52	0.59	0.55		-6.3	0.07	-0.04	13.8	-6.1
Productos comunes de hierro, acero o aluminio^{2/}	178.0	183.3	172.1	2.9	-11.2	5.3	-11.2	3.0	-6.1
Volumen Kilos	148,364.7	152,384.0	151,064.7		-1.6	4,019.3	-1,319.3	2.7	-0.9
Precio	1.20	1.20	1.14		-9.6	0.00	-0.06	0.3	-5.3
Oro	108.6	159.1	196.9	3.3	37.8	50.5	37.8	46.5	23.8
Onza Troy	56.7	67.8	60.0		-18.4	11.2	-7.8	19.7	-11.6
Precio	1,916.13	2,344.90	3,281.87		56.2	428.77	936.97	22.4	40.0
Otros Metales	51.6	31.7	18.6	0.3	-13.1	-19.8	-13.1	-38.4	-41.3
Volumen Kilos	37,971.1	66,582.0	22,399.3		-21.1	28,610.8	-44,182.7	75.3	-66.4
Precio	1.36	0.48	0.83		8.0	-0.88	0.36	-64.9	74.6
Otros productos alimenticios	136.8	170.8	165.6	2.8	-5.1	34.0	-5.1	24.8	-3.0
Volumen Kilos	37,638.9	41,872.4	47,671.5		23.7	4,233.4	5,799.1	11.2	13.8
Precio	3.63	4.08	3.47		-28.8	0.44	-0.60	12.2	-14.8
Productos químicos básicos	136.5	142.3	141.6	2.4	-0.7	5.8	-0.7	4.2	-0.5
Volumen Kilos	36,594.8	33,764.6	36,652.5		12.2	-2,830.1	2,887.9	-7.7	8.6
Precio	3.73	4.21	3.86		-12.8	0.48	-0.35	13.0	-8.3
Puros	117.1	110.8	112.7	1.9	2.0	-6.3	2.0	-5.4	1.8
Volumen Kilos	1,913.9	1,743.1	1,657.4		-5.4	-170.7	-85.7	-8.9	-4.9
Precio	61.18	63.55	68.03		7.4	2.37	4.48	3.9	7.1
Alimentos concentrados para animales	104.6	97.4	99.7	1.7	2.3	-7.2	2.3	-6.9	2.3
Volumen Kilos	96,175.4	110,282.4	127,891.8		15.6	14,107.0	17,609.3	14.7	16.0
Precio	1.09	0.88	0.78		-13.3	-0.20	-0.10	-18.8	-11.7
Jabones	89.1	86.3	86.8	1.5	0.6	-2.8	0.6	-3.2	0.7
Volumen Kilos	56,181.7	53,700.6	51,091.7		-4.2	-2,481.1	-2,608.9	-4.4	-4.9
Precio	1.59	1.61	1.70		4.8	0.02	0.09	1.3	5.8
Reciclamiento y recolección de desperdicios	168.1	186.5	259.6	4.4	73.1	18.4	73.1	11.0	39.2
Volumen Kilos	235,384.0	230,567.6	256,547.1		21.0	-4,816.4	25,979.5	-2.0	11.3
Precio	0.71	0.81	1.01		52.1	0.09	0.20	13.3	25.1
Plásticos	96.8	112.7	118.4	2.0	5.7	15.9	5.7	16.4	5.1
Volumen Kilos	37,197.5	45,746.0	49,863.5		10.1	8,548.5	4,117.6	23.0	9.0
Precio	2.60	2.46	2.37		-4.4	-0.14	-0.09	-5.4	-3.6
Papel y cartón^{3/}	59.6	63.7	71.6	1.2	7.9	4.1	7.9	6.9	12.4
Volumen Kilos	55,650.1	70,612.1	75,315.1		4.2	14,962.1	4,703.0	26.9	6.7
Precio	1.07	0.90	0.95		3.7	-0.17	0.05	-15.8	5.4
Otros productos	819.1	831.1	876.9	14.9	45.9	12.0	45.9	1.5	5.5
Total Exportaciones	5,173.8	4,863.9	5,890.1	100.0		-309.9	1,026.2	-6.0	21.1

Fuente: Sistema Automatizado de Rentas Aduaneras de Honduras (SARAH)/Administración Aduanera de Honduras (ADUANAS) y Factura y Declaración Única Centroamericana (FYDUCA)/Servicio de Administración de Rentas (SAR).

^{1/} Incluye Hortalizas y legumbres orientales; Legumbres, vegetales, frutas y nueces (cocidas en agua o vapor, congeladas, en conserva y otras n.c.p.)

^{2/} Incluye Metales no ferrosos y sus concentrados, Barras, varillas, perfiles y Productos metálicos (de hierro, acero o aluminio).

^{3/} Incluye Productos de papel y Productos de cartón, cajas y envases de cartón.

^{2/} Cifras preliminares, sujetas a revisión.

Cuadro 3
Exportaciones FOB de Mercancías Generales por Actividad Económica y Productos
A octubre de cada año ^{iv}
(En millones de USD)

Rama/ Producto	2023	2024	2025	Participación (%) 2025	Variaciones Absolutas		Variaciones Relativas (%)	
					2024/2023	2025/2024	2024/2023	2025/2024
Agricultura, Ganadería, Silvicultura y Pesca	862.6	737.6	586.9	100.0	-125.1	-150.6	-14.5	-20.4
Banano	587.9	458.4	310.4	52.9	-129.5	-147.9	-22.0	-32.3
Melones y Sandías	102.2	99.0	90.3	15.4	-3.3	-8.7	-3.2	-8.8
Otras hortalizas, legumbres y demás vegetales y semillas de hortalizas	42.7	35.7	39.9	6.8	-7.0	4.2	-16.3	11.7
Hortalizas y legumbres orientales	43.4	54.8	53.9	9.2	11.3	-0.8	26.1	-1.5
Piña	30.6	27.8	22.5	3.8	-2.8	-5.3	-9.2	-19.1
Huevos	3.7	5.0	9.4	1.6	1.3	4.5	35.0	90.4
Tubérculos y vegetales de raíz	12.2	4.8	7.2	1.2	-7.4	2.4	-60.9	50.6
Plantas vivas, flores, capullos cortados y semillas de flores	11.7	11.7	10.9	1.9	-0.1	-0.7	-0.5	-6.3
Otros cultivos, n.c.p.	5.7	4.6	6.8	1.2	-1.1	2.2	-19.5	47.8
Camarones de cultivo, vivos, frescos o refrigerados	2.9	2.3	1.1	0.2	-0.7	-1.1	-22.9	-50.1
Otras frutas y semillas de frutas, n.c.p.	6.3	8.9	8.9	1.5	2.5	0.0	40.0	0.1
Plátano	0.1	2.9	7.2	1.2	2.8	4.3	-	-
Otros	13.1	21.9	18.3	3.1	8.8	-3.6	67.0	-16.4
Explotación de Minas y Canteras	78.8	54.6	19.0	100.0	-24.2	-35.6	-30.8	-65.3
Minerales de hierro y metálicos no ferrosos y sus concentrados	46.2	29.8	16.6	87.7	-16.4	-13.2	-35.5	-44.2
Piedra, arena y arcilla	32.3	24.3	2.0	10.6	-8.0	-22.3	-24.8	-91.8
Sal y cloruro de sodio puro	0.3	0.4	0.3	1.5	0.1	-0.1	48.4	-30.4
Otros minerales no metálicos	0.0	0.1	0.0	0.2	0.0	0.0	43.1	-55.8
Industrias Manufactureras	4,062.2	3,881.5	5,024.3	100.0	-180.7	1,142.8	-4.4	29.4
Café oro	1,326.0	1,160.4	2,132.1	42.4	-165.6	971.7	-12.5	83.7
Aceite crudo de palma	430.0	343.0	402.0	8.0	-87.0	59.0	-20.2	17.2
Productos comunes de hierro, acero, aluminio y otros metales similares	158.8	164.8	157.4	3.1	6.0	-7.4	3.8	-4.5
Camarones congelados, secos, salados o en salmuera	230.0	192.8	222.0	4.4	-37.2	29.1	-16.2	15.1
Metales preciosos y otros metales no ferrosos	113.9	161.0	199.0	4.0	47.1	38.0	41.4	23.6
Productos químicos básicos y otros productos químicos n.c.p.	136.5	142.3	141.9	2.8	5.8	-0.3	4.2	-0.2
Puros	117.1	110.8	112.7	2.2	-6.3	2.0	-5.4	1.8
Productos de plástico	96.8	112.7	118.6	2.4	15.9	5.9	16.4	5.2
Alimentos concentrados para animales	104.6	97.4	90.2	1.8	-7.2	-7.2	-6.9	-7.4
Otros productos alimenticios, n.c.p.	136.8	170.9	166.7	3.3	34.1	-4.1	24.9	-2.4
Legumbres, vegetales, frutas y nueces, cocidas en agua o vapor, congeladas y en conserva	120.8	110.5	121.6	2.4	-10.2	11.1	-8.5	10.0
Jabón, preparados para la limpieza, perfumes y preparados de tocador	89.1	86.3	87.1	1.7	-2.8	0.9	-3.2	1.0
Azúcar	110.8	125.9	95.7	1.9	15.1	-30.2	13.6	-24.0
Filetes y carne de pescado	39.4	33.3	35.5	0.7	-6.1	2.3	-15.4	6.8
Plásticos en formas primarias, caucho sintético y artificial y sus mezclas	40.1	54.9	58.1	1.2	14.8	3.2	36.9	5.8
Muebles de madera, metal, plástico y otros tipos de muebles	50.4	45.2	48.6	1.0	-5.1	3.3	-10.2	7.4
Productos de cartón, cajas y envases de cartón	33.0	38.6	44.6	0.9	5.6	5.9	17.0	15.4
Abonos y Fertilizantes	25.0	27.7	38.4	0.8	2.7	10.7	10.6	38.8
Productos metálicos (de hierro, acero o aluminio) para uso estructural, tanques, depósitos, recipientes de metal y generadores de vapor	21.6	19.3	20.9	0.4	-2.3	1.5	-10.4	8.0
Otros ^v	681.5	683.8	731.2	14.6	2.3	47.4	0.3	6.9
Suministro de Energía y Recuperación de Materiales para Reciclamiento	170.2	190.3	259.9	100.0	20.1	69.6	11.8	36.6
Recuperación de Materiales para reciclamiento	168.1	186.5	259.6	99.9	18.4	73.1	11.0	39.2
Energía eléctrica	2.1	3.8	0.3	0.1	1.7	-3.5	80.3	-92.2
Total	5,173.8	4,863.9	5,890.1		-309.9	1,026.2	-6.0	21.1

Fuente: Sistema Automatizado de Rentas Aduaneras de Honduras (SARAH)/Administración Aduanera de Honduras (ADUANAS) y Factura y Declaración Única Centroamericana (FYDUCA)/Servicio de Administración de Rentas (SAR).
^{iv}/ Incluye productos de madera, prendas de vestir, cemento, productos farmacéuticos, productos de panadería, manteca, maquinaria para la industria, jugos, refrescos, otros productos metálicos elaborados, carne, productos lácteos y harina, entre otros.
^v/ Cifras preliminares, sujetas a revisión.

Exportaciones FOB de Bienes para Transformación por Grupos de Productos

A octubre de cada año ^{p/}

(En millones de USD)

Productos	2023	2024	2025	Variaciones Absolutas		Variaciones Relativas (%)	
				2024/2023	2025/2024	2024/2023	2025/2024
Productos Textiles	3,368.0	3,299.5	3,159.4	-68.5	-140.1	-2.0	-4.2
Hilados e hilos, tejidos de fibras textiles	109.6	113.8	187.4	4.2	73.6	3.8	64.7
Artículos textiles, excepto prendas de vestir	40.8	37.0	38.9	-3.8	1.9	-9.2	5.1
Tejidos de punto o ganchillo excluidas las prendas de vestir	201.4	206.7	174.6	5.3	-32.1	2.6	-15.5
Prendas de vestir	2,963.9	2,902.0	2,713.8	-61.8	-188.2	-2.1	-6.5
Fibras textiles manufacturadas	52.3	39.9	44.5	-12.4	4.6	-23.7	11.6
Partes eléctricas y equipo de transporte	1,160.1	1,198.5	1,346.4	38.4	147.9	3.3	12.3
Maquinaria y aparatos eléctricos, sus partes y piezas (principalmente arneses)	1,096.3	1,136.9	1,283.7	40.6	146.8	3.7	12.9
Equipo de transporte (principalmente tableros)	46.4	45.8	44.3	-0.6	-1.4	-1.3	-3.2
Aparatos e instrumentos ópticos y de precisión (circuitos integrados)	11.6	9.1	10.9	-2.5	1.8	-21.7	20.2
Equipos y aparatos de comunicaciones; sus partes y piezas (principalmente conectores de uso automotriz)	5.9	6.8	7.4	0.9	0.7	15.0	9.8
Otros	46.0	53.9	47.3	7.9	-6.6	17.2	-12.2
Productos de madera, corcho, paja; excepto los muebles	1.6	1.2	1.4	-0.4	0.2	-22.1	16.2
Papel periódico, otros papeles y cartones	5.0	5.5	4.7	0.5	-0.8	9.1	-13.9
Productos de la edición e impresión	9.8	10.2	8.3	0.3	-1.9	3.4	-18.4
Otros productos de caucho	0.5	0.1	0.1	-0.4	0.0	-79.8	17.8
Productos de plástico	7.5	13.6	14.1	6.1	0.5	82.4	3.8
Vidrios y productos de vidrio	0.2	0.1	0.1	0.0	0.0	-11.4	-4.1
Otros productos metálicos elaborados	2.7	3.3	2.1	0.6	-1.2	23.0	-36.8
Otros muebles y partes de muebles	10.9	10.0	10.6	-0.9	0.6	-8.4	5.5
Otros artículos manufacturados	7.8	9.8	5.8	2.0	-4.0	26.4	-40.7
TOTAL	4,574.1	4,551.9	4,553.0	-22.2	1.2	-0.5	0.0

Fuente: Sistema Automatizado de Rentas Aduaneras de Honduras (SARAH)/Administración Aduanera de Honduras (ADUANAS) y Factura y Declaración Única Centroamericana (FYDUCA)/Servicio de Administración de Rentas (SAR).

Nota: La suma de las cifras puede no coincidir con los totales debido a aproximaciones.

^{p/} Cifras preliminares, sujetas a revisión.

Cuadro 5

Importaciones CIF de Mercancías Generales Según Clasificación Amplia de Bienes por Actividad Económica

A octubre de cada año ^{P/}

(En millones de USD)

Clasificación Amplia de Bienes por Actividad Económica	2023	2024	2025	Participación (%) 2025	Variaciones Absolutas		Variaciones Relativas (%)	
					2024/2023	2025/2024	2024/2023	2025/2024
Alimentos y bebidas	1,958.5	2,143.3	2,299.5	16.1	184.8	156.1	9.4	7.3
Sector Primario	341.1	362.0	382.9		20.9	20.9	6.1	5.8
Principalmente para la industria	160.9	176.2	181.0		15.3	4.8	9.5	2.7
Principalmente para consumo doméstico	180.2	185.8	201.9		5.6	16.1	3.1	8.7
Procesados	1,617.4	1,781.3	1,916.5		163.9	135.2	10.1	7.6
Principalmente para la industria	253.0	251.9	281.5		-1.1	29.6	-0.4	11.8
Principalmente para consumo doméstico	1,364.4	1,529.4	1,635.0		165.0	105.6	12.1	6.9
Suministros industriales no especificados en otra parte^{1/}	3,934.5	3,685.5	4,191.8	29.3	-248.9	506.3	-6.3	13.7
Sector Primario	487.1	449.5	504.9		-37.6	55.4	-7.7	12.3
Procesados	3,447.3	3,236.0	3,686.9		-211.3	450.9	-6.1	13.9
Combustibles y lubricantes	2,333.1	2,349.4	2,214.1	15.5	16.3	-135.2	0.7	-5.8
Sector Primario	0.9	0.8	1.4		0.0	0.5	-4.0	62.2
Procesados	2,183.6	2,202.3	1,984.6		18.7	-217.7	0.9	-9.9
Otros ^{2/}	148.6	146.2	228.1		-2.3	81.9	-1.6	56.0
Bienes de capital, sus partes y accesorios (excepto equipo de transporte)	1,895.7	1,962.7	2,045.1	14.3	66.9	82.5	3.5	4.2
Bienes de capital	1,411.1	1,517.4	1,559.4		106.3	42.0	7.5	2.8
Partes y accesorios de bienes de capital	484.6	445.2	485.7		-39.4	40.4	-8.1	9.1
Equipo de transporte, sus partes y accesorios	1,335.3	1,519.7	1,439.9	10.1	184.4	-79.8	13.8	-5.2
Vehículos de pasajeros	392.0	418.9	368.5		26.9	-50.4	6.9	-12.0
Otros	648.4	766.0	714.3		117.7	-51.7	18.1	-6.8
Industrial	509.4	588.8	513.0		79.5	-75.8	15.6	-12.9
No industrial	139.0	177.2	201.3		38.2	24.1	27.5	13.6
Partes y accesorios de equipo de transporte	294.9	334.8	357.2		39.8	22.4	13.5	6.7
Bienes de consumo no especificado en otra parte	1,860.3	1,895.7	2,094.7	14.7	35.4	199.0	1.9	10.5
Duraderos ^{3/}	278.8	271.1	290.1		-7.7	19.0	-2.8	7.0
Semiduraderos	446.5	462.3	534.0		15.8	71.7	3.5	15.5
No duraderos	1,134.9	1,162.3	1,270.6		27.4	108.3	2.4	9.3
Bienes no especificados en otra parte	4.6	5.9	5.2	0.0	1.3	-0.7	28.0	-11.4
Todas las categorías	13,322.0	13,562.2	14,290.3	100.0	240.2	728.1	1.8	5.4

Fuente: Sistema Automatizado de Rentas Aduaneras de Honduras (SARAH)/Administración Aduanera de Honduras (ADUANAS) y Factura y Declaración Única Centroamericana (FYDUCA)/Servicio de Administración de Rentas (SAR).

Nota: Las mercancías se han clasificado como "primario" si son productos característicos de los sectores primarios de la economía, es decir, agricultura, silvicultura, pesca, caza o industrias extractivas.

^{1/} Se refiere únicamente a los bienes intermedios o materias primas utilizadas para el procesamiento en la industria como: sector primario incluye maíz, artículos de prendería, tabaco en rama, semillas para siembra y procesados incluye productos laminados de hierro, fertilizantes, productos de plástico para el transporte, papel y cartón, cables conductores aislados, polímeros, baldosas de cerámica, tubos y perfiles y cementos, entre otros.

^{2/} Incluye aceites y lubricantes que son enteramente bienes intermedios utilizados en la industria automotriz.

^{3/} Incluye electrodomésticos y artículos para el hogar como: refrigeradores, congeladores, máquinas lavadoras, televisores, estufas, muebles, alfombras y aspiradoras, entre otros.

^{P/} Cifras preliminares, sujetas a revisión.

Cuadro 6

Importaciones CIF de Mercancías Generales por Secciones

A octubre de cada año ^{P/}

(En millones de USD)

	2023		2024		2025		Variaciones Absolutas		Variaciones Relativas (%)	
	Valor	Kilos	Valor	Kilos	Valor	Kilos	2024/2023	2025/2024	2024/2023	2025/2024
Animales vivos y productos del reino animal	282.0	91.7	295.6	94.1	337.2	101.4	13.6	41.5	4.8	14.1
Productos del reino vegetal	660.8	1,453.1	645.8	1,704.2	693.8	1,903.7	-15.0	48.0	-2.3	7.4
Grasas y aceites animales o vegetales	135.4	88.7	169.6	130.0	198.7	140.3	34.2	29.1	25.3	17.1
Productos de la industria alimentarias	1,575.2	1,140.2	1,641.4	1,136.0	1,747.3	1,258.2	66.3	105.8	4.2	6.4
Productos minerales	2,453.3	3,965.4	2,474.2	4,446.9	2,322.2	4,612.9	21.0	-152.0	0.9	-6.1
Combustibles, lubricantes y energía eléctrica	2,320.9	2,956.6	2,336.9	3,176.7	2,161.3	3,076.9	16.0	-175.6	0.7	-7.5
Otros productos minerales	132.3	1,008.7	137.3	1,270.2	161.0	1,535.9	5.0	23.6	3.8	17.2
Prod. de industrias químicas o cónexas	1,685.1	983.0	1,687.2	959.6	1,945.7	1,214.9	2.1	258.5	0.1	15.3
Plástico y sus manufacturas	734.9	331.1	739.1	359.2	848.4	416.6	4.2	109.2	0.6	14.8
Pieles, cueros, peletería y sus manufacturas	28.9	6.6	31.5	6.5	33.1	7.0	2.5	1.6	8.8	5.1
Madera, carbón vegetal y manufacturas de madera; corcho y sus manufacturas	59.7	69.3	59.7	88.2	74.9	114.7	0.0	15.1	0.0	25.3
Pasta de Madera; papel o cartón para reciclar y sus aplicaciones	418.4	253.5	369.2	287.7	406.5	292.3	-49.2	37.3	-11.8	10.1
Materias textiles y sus manufacturas	339.5	114.9	339.3	112.5	389.9	130.5	-0.2	50.6	-0.1	14.9
Calzado, sombrería, plumas, flores y manufacturas de cabello	100.0	14.7	92.4	15.0	112.7	18.4	-7.6	20.2	-7.6	21.9
Manuf. de piedra, yeso, cemento, asbesto, mica, productos cerámicos y vidrio	171.0	368.6	161.4	354.4	188.4	432.5	-9.6	27.0	-5.6	16.7
Perlas, piedras y metales preciosos, chapados de metal y sus manufacturas	9.0	0.4	9.5	0.6	11.1	0.9	0.5	1.5	5.5	16.1
Metales comunes y sus manufacturas	1,008.0	793.5	923.0	734.0	1,026.6	852.3	-85.0	103.6	-8.4	11.2
Máquinas y aparatos, materiales eléctricos y sus partes, aparatos de grabación y producción de imagen y sonido	2,077.1	206.2	2,133.2	211.3	2,191.0	233.6	56.1	57.8	2.7	2.7
Material de transporte	1,163.2	256.0	1,321.8	273.9	1,227.6	293.6	158.6	-94.3	13.6	-7.1
Inst. de óptica, fotografía, cine, médico quirúrgico, relojes, instrumentos musicales, partes y accesorios	121.7	7.1	145.3	6.9	181.3	8.4	23.6	36.0	19.4	24.8
Armas y municiones; y sus partes y accesorios	11.5	0.4	5.5	0.2	7.9	0.3	-6.0	2.4	-52.2	43.1
Mercancía y productos diversos	285.8	73.0	316.0	82.5	345.5	98.6	30.1	29.5	10.5	9.3
Objetos de arte o colección y antigüedades	1.4	0.3	1.3	0.3	0.7	0.4	-0.1	-0.6	-8.6	-45.9
TOTAL	13,322.0	10,217.7	13,562.2	11,004.0	14,290.3	12,131.3	240.2	728.1	1.8	5.4
Total sin Combustibles, Lubricantes y Energía Eléctrica	11,001.0	7,261.0	11,225.3	7,827.3	12,129.0	9,054.4	224.2	903.8	2.0	8.1

Fuente: Sistema Automatizado de Rentas Aduaneras de Honduras (SARAH)/Administración Aduanera de Honduras (ADUANAS) y Factura y Declaración Única Centroamericana (FYDUCA)/Servicio de Administración de Rentas (SAR).

^{P/} Cifras preliminares, sujetas a revisión.

Cuadro 7

Importaciones CIF de Bienes para Transformación por Sección

A octubre de cada año ^{p/}

(En millones de USD)

Productos	2023	2024	2025	Variaciones Absolutas		Variaciones Relativas (%)	
				2024/2023	2025/2024	2024/2023	2025/2024
Productos minerales	0.4	0.0	0.0	-0.4	0.0	-	-
Prod. de industrias químicas o cónexas	70.2	92.2	110.0	21.9	17.8	31.2	19.3
Plástico y sus manufacturas	98.8	126.4	113.4	27.6	-13.1	27.9	-10.3
Madera, carbón vegetal y manufacturas de madera; corcho y sus manufacturas	3.6	3.4	3.0	-0.3	-0.4	-7.3	-12.1
Pasta de Madera; papel o cartón para reciclar y sus aplicaciones	14.5	22.2	25.9	7.7	3.8	53.2	17.0
Materias textiles y sus manufacturas	1,882.6	1,945.8	1,806.8	63.2	-139.0	3.4	-7.1
Manuf. de piedra, yeso, cemento, asbesto, mica, productos cerámicos y vidrio	0.2	0.5	0.4	0.3	0.0	-	-9.5
Metales comunes y sus manufacturas	127.4	159.8	201.8	32.4	42.0	25.4	26.3
Máquinas y aparatos, materiales eléctricos y sus partes, aparatos de grabación y producción de imagen y sonido	546.5	545.2	556.1	-1.3	10.9	-0.2	2.0
Material de transporte	4.9	7.7	5.9	2.7	-1.7	55.3	-22.8
Inst. de óptica, fotografía, cine, médico quirúrgico, relojes, instrumentos musicales, partes y accesorios	0.2	0.6	0.4	0.4	-0.2	-	-37.1
Mercancías y productos diversos	9.5	10.2	9.2	0.7	-1.0	7.9	-10.0
TOTAL	2,758.9	2,914.0	2,832.9	155.1	-81.0	5.6	-2.8

Fuente: Sistema Automatizado de Rentas Aduaneras de Honduras (SARAH)/Administración Aduanera de Honduras (ADUANAS) y Factura y Declaración Única Centroamericana (FYDUCA)/Servicio de Administración de Rentas (SAR).

Nota: La suma de las cifras puede no coincidir con los totales debido a aproximaciones.

^{p/} Cifras preliminares, sujetas a revisión.

Cuadro 8

Honduras: Importación CIF de Combustibles, Lubricantes y Energía Eléctrica

A octubre de cada año ^{p/}

(Miles de Barriles, Valor en Miles de USD y Precio en USD)

Producto	2023	2024	2025	Participación (%)	Efecto precio/volumen	Variaciones Absolutas		Variaciones Relativas (%)	
						2024/2023	2025/2024	2024/2023	2025/2024
Gasolina Superior									
Valor	425,741.6	431,409.4	420,376.3	19.5	-11,033.1	5,667.8	-11,033.1	1.3	-2.6
Barriles	3,575.6	4,037.6	4,408.0		39,571.8	462.0	370.4	12.9	9.2
Precio	119.07	106.85	95.37		-50,604.9	-12.2	-11.5	-10.3	-10.7
Gasolina Regular									
Valor	329,417.7	332,494.2	317,394.4	14.7	-15,099.8	3,076.5	-15,099.8	0.9	-4.5
Barriles	3,083.1	3,497.7	3,582.9		8,103.2	414.5	85.2	13.4	2.4
Precio	106.84	95.06	88.59		-23,203.0	-11.8	-6.5	-11.0	-6.8
Kerosene									
Valor	63,885.6	52,038.4	46,195.2	2.1	-5,843.2	-11,847.2	-5,843.2	-18.5	-11.2
Barriles	523.4	478.1	492.1		1,526.8	-45.3	14.0	-8.7	2.9
Precio	122.07	108.86	93.88		-7,370.0	-13.2	-15.0	-10.8	-13.8
Diésel									
Valor	774,525.3	752,276.0	701,482.5	32.5	-50,793.6	-22,249.3	-50,793.6	-2.9	-6.8
Barriles	6,528.2	7,026.7	7,319.4		31,326.0	498.5	292.6	7.6	4.2
Precio	118.64	107.06	95.84		-82,119.6	-11.6	-11.2	-9.8	-10.5
Bunker									
Valor	451,426.8	489,337.2	343,735.4	15.9	-145,601.8	37,910.4	-145,601.8	8.4	-29.8
Barriles	6,100.3	6,363.0	4,988.8		-105,681.7	262.7	-1,374.2	4.3	-21.6
Precio	74.00	76.90	68.90		-39,920.1	2.9	-8.0	3.9	-10.4
LPG ^{1/}									
Valor	138,648.7	144,748.8	155,463.6	7.2	10,714.8	6,100.1	10,714.8	4.4	7.4
Barriles	2,635.7	2,827.7	3,035.3		10,627.9	191.9	207.6	7.3	7.3
Precio	52.60	51.19	51.22		86.9	-1.4	0.0	-2.7	0.1
Total Combustibles ^{2/}									
Valor	2,183,645.6	2,202,304.0	1,984,647.4	91.8	-217,656.6	18,658.4	-217,656.6	0.9	-9.9
Barriles	22,446.4	24,230.7	23,826.4		-14,526.1	1,784.4	-404.4	7.9	-1.7
Precio	97.28	90.89	83.30		-203,130.6	-6.4	-7.6	-6.6	-8.4
Lubricantes ^{3/}	121,808.8	120,492.2	130,571.4	6.0		-1,316.6	10,079.2	-1.1	8.4
Energía Eléctrica	15,485.1	14,116.6	46,056.3	2.1		-1,368.5	31,939.7	-8.8	-
Total Combustibles, Lubricantes y Energía Eléctrica	2,320,939.5	2,336,912.8	2,161,275.1			15,973.4	-175,637.8	0.7	-7.5

Fuente: Sistema Automatizado de Rentas Aduaneras de Honduras (SARAH)/Administración Aduanera de Honduras (ADUANAS) y Factura y Declaración Única Centroamericana (FYDUCA)/Servicio de Administración de Rentas (SAR).

^{1/} Incluye importaciones de gas licuado del petróleo para uso residencial, industrial y vehicular.

^{2/} Incluye importaciones derivados del petróleo efectuadas por empresas importadoras.

^{3/} Incluye importaciones de grasas, lubricantes y derivados, efectuadas por otros importadores.

^{p/} Cifras preliminares, sujetas a revisión.

Cuadro 9

Distribución por Región y País de la Balanza Comercial de Mercancías Generales

A octubre de cada año ^{P/}

(En millones de USD)

Países	Exportaciones			Importaciones			Balanza Comercial		
	2023	2024	2025	2023	2024	2025	2023	2024	2025
América	3,667.9	3,583.2	3,882.9	8,914.7	8,970.0	9,309.5	-5,246.7	-5,386.8	-5,426.6
Norteamérica	2,153.8	2,028.0	2,244.2	5,169.9	5,170.4	5,334.6	-3,016.1	-3,142.4	-3,090.5
Canadá	84.6	67.0	126.5	88.0	86.7	99.6	-3.4	-19.8	26.9
Estados Unidos de América	1,835.8	1,752.6	1,903.3	4,245.9	4,182.7	4,335.1	-2,410.1	-2,430.1	-2,431.8
México	233.4	208.5	214.3	836.1	901.0	899.9	-602.6	-692.5	-685.6
Centroamérica	1,215.1	1,264.6	1,326.2	2,766.3	2,786.7	3,002.8	-1,551.2	-1,522.1	-1,676.6
Costa Rica	126.4	134.6	140.2	559.8	548.8	618.1	-433.4	-414.2	-477.9
El Salvador	386.0	396.6	430.4	686.7	682.8	759.5	-300.6	-286.2	-329.1
Guatemala	417.8	459.2	477.1	1,378.0	1,418.9	1,481.8	-960.2	-959.7	-1,004.7
Nicaragua	284.8	274.2	278.5	141.8	136.2	143.3	142.9	137.9	135.1
Resto de América	299.1	290.6	312.5	978.5	1,012.9	972.0	-679.4	-722.3	-659.5
Argentina	0.5	0.8	1.2	129.0	139.0	150.4	-128.5	-138.2	-149.2
Brasil	14.2	13.2	13.4	226.8	235.4	206.3	-212.7	-222.2	-193.0
Chile	4.1	1.6	3.2	51.6	55.0	57.8	-47.5	-53.4	-54.5
Colombia	25.8	31.0	37.5	159.5	172.4	184.9	-133.7	-141.5	-147.4
Ecuador	19.7	21.1	28.1	117.9	157.8	85.6	-98.2	-136.7	-57.5
Panamá	35.7	36.5	37.6	68.5	35.6	34.9	-32.8	0.9	2.7
Perú	2.6	2.3	1.3	83.5	67.0	77.4	-80.9	-64.7	-76.1
Otros Países de América	196.4	184.1	190.3	141.6	150.7	174.8	54.9	33.4	15.5
Europa	1,197.9	1,026.8	1,627.1	934.7	935.3	1,011.2	263.2	91.5	616.0
Alemania	299.7	249.4	466.4	209.6	215.2	246.4	90.1	34.2	220.0
Bélgica	160.0	153.7	253.0	44.7	40.7	47.5	115.4	113.0	205.6
España	105.1	56.9	47.1	109.3	124.9	131.1	-4.2	-68.1	-84.0
Francia	52.9	50.3	111.2	63.1	67.1	67.5	-10.2	-16.8	43.7
Países Bajos	165.7	153.0	257.2	35.4	30.8	31.5	130.2	122.3	225.7
Italia	155.8	138.2	120.0	124.9	105.7	112.7	30.8	32.6	7.2
Reino Unido	109.8	118.1	160.1	32.6	34.0	38.5	77.2	84.1	121.6
Rusia	6.5	3.5	6.2	131.3	102.9	121.8	-124.8	-99.4	-115.6
Suecia	50.3	42.0	70.1	25.8	23.8	24.5	24.5	18.2	45.7
Otros Europa	92.2	61.8	135.8	158.0	190.3	189.7	-65.8	-128.6	-53.9
Asia	230.6	195.8	293.2	2,956.2	3,143.3	3,649.8	-2,725.6	-2,947.5	-3,356.6
China	8.9	34.1	42.5	1,908.1	2,049.3	2,524.7	-1,899.2	-2,015.2	-2,482.2
India	27.1	28.2	75.7	227.9	230.2	255.6	-200.8	-202.0	-179.9
Japón	53.7	37.5	63.3	231.9	219.1	242.4	-178.1	-181.7	-179.2
Malasia	3.5	4.5	1.9	32.3	38.9	58.1	-28.7	-34.4	-56.2
Tailandia	1.6	1.0	1.6	153.8	182.6	160.4	-152.2	-181.7	-158.8
Taiwán	87.9	25.8	26.4	88.8	76.8	70.4	-0.9	-51.0	-44.0
Otros Asia	47.9	64.8	81.7	313.4	346.4	338.2	-265.6	-281.6	-256.5
Resto del Mundo	77.4	58.1	86.9	516.4	513.5	319.8	-439.0	-455.4	-232.9
TOTAL	5,173.8	4,863.9	5,890.1	13,322.0	13,562.2	14,290.3	-8,148.2	-8,698.3	-8,400.2

Fuente: Sistema Automatizado de Rentas Aduaneras de Honduras (SARAH)/Administración Aduanera de Honduras (ADUANAS) y Factura y Declaración Única Centroamericana (FYDUCA)/Servicio de Administración de Rentas (SAR).

^{P/} Cifras preliminares, sujetas a revisión.

Cuadro 10

Distribución por Región y País de Bienes para Transformación

A octubre de cada año ^{p/}

(En millones de USD)

Países	Exportaciones			Importaciones			Balanza Comercial		
	2023	2024	2025	2023	2024	2025	2023	2024	2025
América	4,487.3	4,475.2	4,476.1	2,341.0	2,382.7	2,298.9	2,146.3	2,092.5	2,177.2
Norteamérica	3,367.1	3,375.5	3,299.7	1,485.2	1,355.4	1,289.2	1,881.9	2,020.2	2,010.5
Canadá	159.3	160.5	156.5	1.2	1.1	1.5	158.1	159.3	155.0
Estados Unidos de América	3,124.7	3,106.5	2,991.1	1,399.5	1,294.6	1,234.8	1,725.2	1,811.9	1,756.4
México	83.2	108.6	152.1	84.6	59.6	52.9	-1.4	49.0	99.1
Centroamérica	1,083.0	1,057.2	1,125.6	844.9	977.4	948.1	238.1	79.8	177.6
Costa Rica	6.0	5.5	5.8	16.8	15.0	18.9	-10.8	-9.5	-13.1
El Salvador	363.7	313.0	268.8	360.1	382.1	300.0	3.6	-69.1	-31.1
Guatemala	106.1	138.7	134.2	243.9	308.8	321.6	-137.8	-170.1	-187.3
Nicaragua	607.2	600.0	716.7	224.1	271.5	307.6	383.1	328.5	409.1
Resto de América	37.2	42.5	50.8	10.9	50.0	61.7	26.3	-7.4	-10.8
Argentina	0.8	1.1	1.4	0.0	0.0	0.0	0.8	1.0	1.4
Brasil	4.4	5.7	2.3	3.0	3.0	3.3	1.4	2.8	-0.9
Chile	2.1	0.6	0.3	0.1	0.3	0.2	2.0	0.3	0.0
Colombia	4.4	1.2	2.0	0.4	1.3	0.9	4.0	-0.1	1.1
Ecuador	0.1	0.1	0.1	0.1	0.6	0.1	0.0	-0.5	0.0
Panamá	6.2	6.4	4.4	0.6	7.3	5.6	5.6	-0.9	-1.2
Perú	1.4	1.6	1.0	0.1	36.8	50.1	1.3	-35.2	-49.1
Otros Países de América	17.9	25.9	39.4	6.6	0.6	1.6	11.2	25.3	37.8
Europa	76.1	69.0	68.5	130.4	160.5	224.2	-54.2	-91.5	-155.6
Alemania	4.8	4.8	3.6	94.9	111.2	154.7	-90.1	-106.5	-151.1
Bélgica	19.7	26.0	21.7	0.1	0.4	15.5	19.6	25.5	6.1
España	0.3	0.0	0.3	1.7	2.1	2.1	-1.5	-2.1	-1.8
Francia	0.9	0.2	0.0	0.3	1.1	1.0	0.6	-0.9	-1.0
Países Bajos	3.6	1.5	2.9	0.4	8.7	4.1	3.2	-7.3	-1.2
Italia	0.2	0.4	0.4	4.3	7.5	6.7	-4.1	-7.1	-6.2
Reino Unido	22.0	23.0	19.7	0.3	0.4	0.5	21.7	22.6	19.1
Rusia	0.0	0.0	0.0	0.0	0.0	0.0	0.0	0.0	0.0
Suecia	0.0	0.0	0.0	0.0	0.0	0.0	0.0	0.0	0.0
Otros Europa	24.7	13.2	20.0	28.3	29.0	39.5	-3.6	-15.8	-19.5
Asia	8.4	5.1	6.5	264.2	334.3	290.5	-255.8	-329.1	-284.0
China	4.1	1.9	2.1	101.2	126.8	107.9	-97.1	-125.0	-105.8
India	0.2	0.5	0.5	61.8	70.0	76.0	-61.6	-69.5	-75.6
Japón	0.4	0.7	0.8	11.6	13.1	11.7	-11.2	-12.4	-11.0
Malasia	0.1	0.0	0.1	7.4	13.1	15.5	-7.3	-13.1	-15.4
Tailandia	0.2	0.2	0.4	3.1	8.0	10.0	-2.9	-7.8	-9.6
Taiwán	0.3	0.1	0.0	8.6	10.9	10.0	-8.3	-10.8	-10.0
Otros Asia	3.1	1.8	2.7	70.4	92.4	59.3	-67.4	-90.6	-56.6
Resto del Mundo	2.2	2.5	1.9	23.3	36.4	19.4	-21.1	-33.9	-17.5
TOTAL	4,574.1	4,551.9	4,553.0	2,758.9	2,914.0	2,832.9	1,815.2	1,637.9	1,720.1

Fuente: Sistema Automatizado de Rentas Aduaneras de Honduras (SARAH)/Administración Aduanera de Honduras (ADUANAS) y Factura y Declaración Única Centroamericana (FYDUCA)/Servicio de Administración de Rentas (SAR).

^{p/} Cifras preliminares, sujetas a revisión.

Cuadro 11

Balanza Comercial de Bienes por Principales Regiones

A octubre de cada año ^{P/}

(En millones de USD)

Países	Exportaciones			Importaciones			Balanza Comercial		
	2023	2024	2025	2023	2024	2025	2023	2024	2025
América	8,155.3	8,058.5	8,359.0	11,255.7	11,352.8	11,608.4	-3,100.4	-3,294.3	-3,249.4
Norteamérica	5,520.9	5,403.5	5,543.8	6,655.1	6,525.8	6,623.8	-1,134.2	-1,122.3	-1,079.9
Canadá	243.8	227.4	283.0	89.1	87.9	101.1	154.7	139.5	181.9
Estados Unidos de América	4,960.5	4,859.1	4,894.5	5,645.4	5,477.3	5,569.9	-684.9	-618.2	-675.4
México	316.6	317.1	366.4	920.6	960.6	952.8	-604.1	-643.6	-586.4
Centroamérica	2,298.0	2,321.7	2,451.8	3,611.2	3,764.1	3,950.9	-1,313.2	-1,442.4	-1,499.1
Costa Rica	132.4	140.1	146.0	576.7	563.8	637.0	-444.2	-423.6	-491.0
El Salvador	749.7	709.6	699.2	1,046.8	1,064.9	1,059.5	-297.1	-355.3	-360.3
Guatemala	523.9	597.8	611.3	1,621.8	1,727.7	1,803.4	-1,097.9	-1,129.9	-1,192.1
Nicaragua	892.0	874.2	995.2	365.9	407.7	450.9	526.0	466.4	544.3
Resto de América	336.3	333.2	363.4	989.3	1,062.9	1,033.7	-653.1	-729.7	-670.3
Argentina	1.3	1.9	2.5	129.0	139.0	150.4	-127.7	-137.1	-147.9
Brasil	18.5	18.9	15.7	229.8	238.4	209.6	-211.3	-219.5	-193.9
Chile	6.2	2.2	3.5	51.7	55.3	58.0	-45.5	-53.1	-54.5
Colombia	30.2	32.2	39.5	160.0	173.8	185.8	-129.8	-141.6	-146.3
Ecuador	19.8	21.2	28.2	118.0	158.4	85.7	-98.1	-137.2	-57.5
Panamá	41.9	42.9	42.0	69.1	42.9	40.5	-27.2	0.0	1.5
Perú	4.0	3.9	2.3	83.6	103.8	127.4	-79.6	-99.9	-125.1
Otros Países de América	214.3	210.0	229.6	148.2	151.2	176.3	66.1	58.7	53.3
Europa	1,274.0	1,095.8	1,695.7	1,065.1	1,095.9	1,235.4	208.9	-0.1	460.3
Alemania	304.4	254.1	470.0	304.4	326.4	401.1	0.0	-72.3	68.9
Bélgica	179.8	179.6	274.7	44.8	41.1	63.0	135.0	138.5	211.7
España	105.3	56.9	47.4	111.1	127.0	133.2	-5.7	-70.2	-85.8
Francia	53.8	50.5	111.2	63.4	68.2	68.5	-9.6	-17.7	42.7
Países Bajos	169.3	154.5	260.0	35.8	39.5	35.6	133.4	115.0	224.4
Italia	155.9	138.7	120.4	129.2	113.2	119.4	26.7	25.5	1.0
Reino Unido	131.8	141.1	179.8	32.9	34.5	39.0	98.9	106.6	140.7
Rusia	6.5	3.5	6.2	131.3	102.9	121.8	-124.8	-99.4	-115.6
Suecia	50.3	42.0	70.2	25.8	23.8	24.5	24.4	18.2	45.7
Otros Europa	117.0	74.9	155.8	186.3	219.3	229.3	-69.3	-144.3	-73.4
Asia	239.0	200.9	299.6	3,220.4	3,477.6	3,940.3	-2,981.4	-3,276.6	-3,640.6
China	12.9	35.9	44.7	2,009.3	2,176.1	2,632.6	-1,996.4	-2,140.2	-2,587.9
India	27.3	28.7	76.2	289.7	300.2	331.6	-262.4	-271.5	-255.4
Japón	54.2	38.2	64.0	243.5	232.2	254.2	-189.4	-194.0	-190.1
Malasia	3.7	4.6	2.0	39.7	52.0	73.6	-36.0	-47.5	-71.6
Tailandia	1.8	1.2	2.0	156.9	190.6	170.4	-155.1	-189.5	-168.4
Taiwán	88.2	25.8	26.4	97.4	87.7	80.4	-9.2	-61.8	-54.0
Otros Asia	50.9	66.6	84.4	383.9	438.8	397.5	-332.9	-372.2	-313.2
Resto del Mundo	79.6	60.6	88.8	539.7	549.9	339.2	-460.1	-489.3	-250.4
TOTAL	9,747.9	9,415.8	10,443.1	16,080.9	16,476.1	17,123.2	-6,333.0	-7,060.3	-6,680.1

Fuente: Sistema Automatizado de Rentas Aduaneras de Honduras (SARAH)/Administración Aduanera de Honduras (ADUANAS) y Factura y Declaración Única Centroamericana (FYDUCA)/Servicio de Administración de Rentas (SAR).

^{P/} Cifras preliminares, sujetas a revisión.