



INFORME DE COMERCIO EXTERIOR DE BIENES

A NOVIEMBRE DE 2025

ADVERTENCIA

La información utilizada para la elaboración de este documento es la disponible a noviembre de 2025, con cifras de carácter preliminar. El Banco Central de Honduras (BCH) autoriza la reproducción total o parcial del texto, gráficos y estadísticas que figuran en esta publicación, siempre que se mencione la fuente. No obstante, esta Institución no asume responsabilidad legal alguna o de cualquier índole, por la manipulación, interpretación personal y uso de dicha información.

Derechos Reservados © 2026

Fuentes de Información:

- Sistema Automatizado de Rentas Aduaneras de Honduras (SARAH)/Administración Aduanera de Honduras (ADUANAS).
- Factura y Declaración Única Centroamericana (FYDUCA)/Servicio de Administración de Rentas (SAR).
- Información de Empresas.

Notas explicativas:

- Cifras ajustadas para adecuarlas según criterios metodológicos del 5to Manual de Balanza de Pagos.
- ^{p/} Cifras preliminares, sujetas a revisión.
- La suma de las partes puede no coincidir con el total por redondeos.

CIF: (Cost, Insurance and Freight) valoración que incluye el costo de la mercancía, el monto del flete internacional y el monto de la prima de seguro.

FOB: (Free on Board) Franco a bordo, es el valor de una mercancía en la frontera del país exportador, sin incluir los costos de transporte y seguro.



Links Relacionados

- Sitio web: www.bch.hn
 - Correo electrónico: transparencia@bch.hn
 - Calendario de informes: <https://www.bch.hn/estadisticas-y-publicaciones-economicas/calendario-de-publicaciones-de-informacion-economica-y-financiera>
 - Ubicación del informe y cuadros en Excel: <https://www.bch.hn/estadisticas-y-publicaciones-economicas/sector-externo/informes-y-publicaciones/informe-de-comercio-exterior-de-mercancias-generales>
- Subgerencia de Estudios Económicos
Sector Externo



Índice

I. CONTEXTO	1
II. BALANZA COMERCIAL DE BIENES.....	1
III. EXPORTACIONES FOB POR ACTIVIDAD ECONÓMICA.....	3
Agricultura, Ganadería, Silvicultura y Pesca	3
Minas y Canteras	3
Industrias Manufactureras.....	4
Bienes para Transformación (Maquila)	6
IV. IMPORTACIONES CIF SEGÚN CLASIFICACIÓN AMPLIA DE BIENES.....	6
Alimentos y Bebidas.....	6
Bienes de Consumo.....	7
Suministros Industriales.....	7
Bienes de Capital y sus Partes.....	8
Equipo de Transporte	8
Bienes para Transformación (Maquila)	8

INFORME DE COMERCIO EXTERIOR DE BIENES

I. CONTEXTO

En 2025, el comercio mundial mostró signos de resiliencia a factores adversos acontecidos durante el año, con una moderación gradual del crecimiento, en un entorno de elevada incertidumbre comercial y geopolítica. Según la Conferencia de las Naciones Unidas sobre Comercio y Desarrollo (UNCTAD)¹, el dinamismo reciente del comercio ha estado impulsado en mayor medida por sectores asociados a la transición energética, especialmente el intercambio de tecnologías limpias, cuyo crecimiento supera al de otros bienes industriales. Subraya que políticas comerciales orientadas a reducir barreras y costos pueden fortalecer el comercio internacional y simultáneamente apoyar los objetivos climáticos, al facilitar la diversificación exportadora y la generación de recursos para financiar compromisos ambientales, configurando así una transformación estructural del comercio global.

En tanto, la Organización Mundial del Comercio (OMC) indica que el crecimiento del comercio mundial de mercancías se ha moderado hacia finales de 2025, después de una fase de fuerte actividad en la primera mitad del año impulsada por compras anticipadas a la entrada en vigor de nuevos aranceles y por la fuerte demanda de productos vinculados a la inteligencia artificial. El índice del Barómetro del Comercio se situó por encima de la línea de tendencia (por encima de 100), lo que indica que el comercio sigue creciendo, aunque a ritmos más lentos, reflejando que el impulso inicial se está consolidando, pero perdiendo fuerza en el segundo semestre del año debido a un entorno de mayor incertidumbre de políticas comerciales. Esto sugiere que, si bien el comercio internacional ha mostrado resiliencia y expansión, el crecimiento se está desacelerando a medida que los efectos de los aranceles y la política comercial comienzan a frenar la dinámica positiva de meses anteriores².

II. BALANZA COMERCIAL DE BIENES

“El déficit de la balanza comercial disminuyó USD401.5 millones”

A noviembre de 2025, el comercio exterior de bienes de Honduras registró un déficit comercial de USD7,489.4 millones, inferior en USD401.5 millones respecto al mismo lapso de 2024. Este comportamiento se asocia al impulso de las exportaciones lideradas por mayores envíos de café al exterior; lo que se explica fundamentalmente por la tendencia alcista del precio internacional.

Al finalizar noviembre de 2025, el comercio exterior de bienes mostró que las exportaciones totales se concentraron 55.8% en mercancías generales y 44.2% en bienes de la actividad maquiladora. Mientras que, en las importaciones, el 83.6% lo conforma mercancías generales y un 16.4% se compone de bienes para transformación (maquila).

¹ <https://unctad.org/es/publication/actualizacion-sobre-el-comercio-mundial-noviembre-de-2025-el-comercio-un-catalizador>

² https://www.wto.org/spanish/news_s/news25_s/wtoi_28nov25_223_s.htm

En el período analizado, a nivel regional, Norteamérica continúa posicionándose como la principal zona de intercambio comercial para Honduras, con el 53.3% de las exportaciones totales (USD6,057.6 millones), y suministrar el 38.5% de las importaciones (USD7,255.5 millones). Dentro de esta región, los EUA sobresale como el mayor receptor de bienes exportados, demandando el 47.1% del total (USD5,349.5 millones) principalmente de prendas de vestir, arneses de uso automotriz, café, banano y oro. De igual forma, de este país se adquiere el 32.4% (USD6,101.4 millones) de las importaciones totales; en especial, bienes como combustibles, suministros de uso industrial, materiales textiles y alimentos.

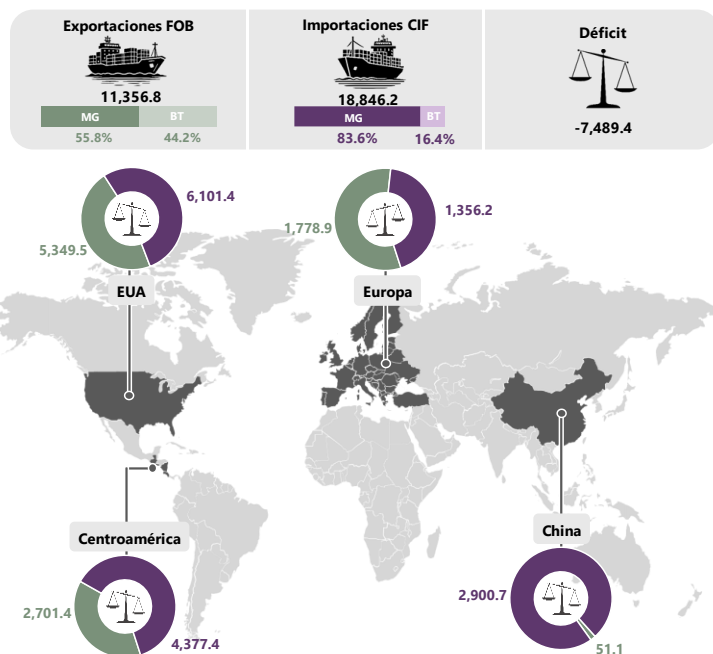
La región centroamericana se mantiene como el segundo mercado más relevante para Honduras, al captar USD2,701.4 millones de las exportaciones de bienes, en productos como materiales textiles, preparaciones alimenticias, productos de hierro y aceite crudo de palma. Asimismo, de esta región se importaron USD4,377.4 millones, en artículos textiles para la maquila, preparaciones alimenticias, productos de plástico y productos farmacéuticos, entre otros. Reflejando un déficit de USD1,676.0 millones determinado principalmente por el desbalance con Guatemala, Costa Rica y El Salvador, y parcialmente compensando con el superávit comercial con Nicaragua.

Intercambio Comercial de Bienes de Honduras y Principales Relaciones Comerciales

A noviembre de 2025

En millones de USD y participación %

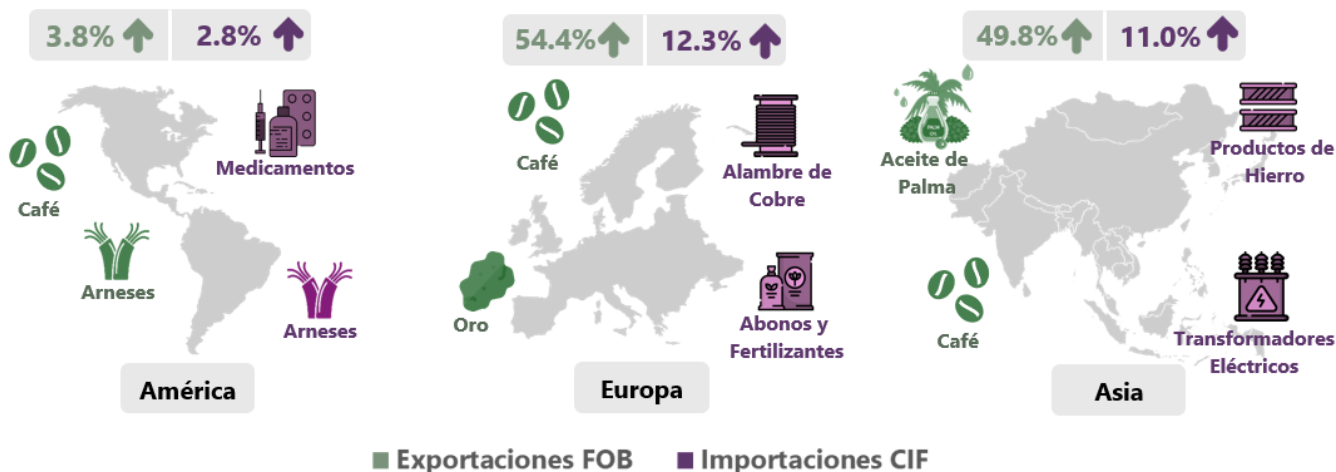
■ Exportaciones FOB ■ Importaciones CIF



Comportamiento del Comercio Exterior por Región y Principales Producto

A noviembre de 2025

Variación porcentual interanual



El intercambio comercial con Asia mostró un déficit de USD4,032.0 millones, explicado por mayores importaciones procedentes de China USD2,900.7 millones (15.4% del total de importaciones de bienes). Adquiriéndose principalmente productos laminados de hierro o acero y teléfonos móviles y motocicletas, a su vez, las exportaciones a dicho país representaron el 0.5% del total (USD51.1 millones), evidenciando un incremento de 36.5% respecto a lo obtenido a noviembre de 2024.

En tanto, con Europa se observó un superávit de USD422.8 frente a lo registrado en el mismo período del año anterior, indicando un crecimiento de 54.4% (USD627.1 millones) en las exportaciones, fundamentalmente de café a destinos como Alemania, Bélgica, Italia y Francia. Asimismo, las importaciones desde el mercado europeo aumentaron USD148.7 millones, en productos como abonos, fertilizantes y medicamentos.

III. EXPORTACIONES FOB POR ACTIVIDAD ECONÓMICA

***“Las exportaciones
totales aumentaron
10.8%”***

Las exportaciones totales de bienes hondureños aumentaron USD1,102.4 millones de forma interanual, alcanzando los USD11,356.8 millones a noviembre de 2025. Este resultado es liderado por las ventas externas de café, por el efecto combinado del alza continua en los precios internacionales y un mayor volumen exportado.

Agricultura, Ganadería, Silvicultura y Pesca

A noviembre, las exportaciones de productos agrícolas se situaron en USD642.1 millones, reflejando una baja de 18.5% (USD145.3 millones) respecto a lo reportado en la misma fecha del año previo. Lo anterior, se vincula a la disminución de 28.4% (USD138.1 millones) en las exportaciones de banano; resultado de la reducción en el precio internacional en 16.7%, influida por una mayor disponibilidad del producto exportable en mercados competidores, como Colombia, México y Ecuador; así como de una baja en el volumen exportado por 14.0% lo que representó 3.5 millones de cajas de 40 libras menos que el año anterior, especialmente destinado a EUA; disminución asociada a los efectos adversos derivados por las condiciones climáticas desfavorables observadas al cierre de 2024. Atenuado en parte, por el crecimiento de otros productos del sector agrícola entre ellos huevos, hortalizas, legumbres y tubérculos, entre otros.

Minas y Canteras

La actividad de minas y canteras contabilizó ventas externas por USD19.0 millones, USD39.2 millones menos interanualmente; asociado básicamente a la disminución de USD22.3 millones en las exportaciones de piedra, arena y arcilla, y a la reducción de USD16.6 millones en los envíos de minerales de hierro y metales no ferrosos incluidos sus concentrados, lo anterior fue resultado de interrupciones en los sistemas de suministro, dificultades logísticas en los procesos de envío y la incidencia de factores climáticos adversos.

Industrias Manufactureras

El valor de los envíos externos de la industria manufacturera alcanzó USD5,386.4 millones, denotando un crecimiento de USD1,200.7 millones (28.7%) al compararlo con igual período de 2024, explicado en su mayoría por el dinamismo en las exportaciones de café, oro, aceite crudo de palma, y camarones, asociado al efecto combinado de mejores precios internacionales y al aumento del volumen exportado.

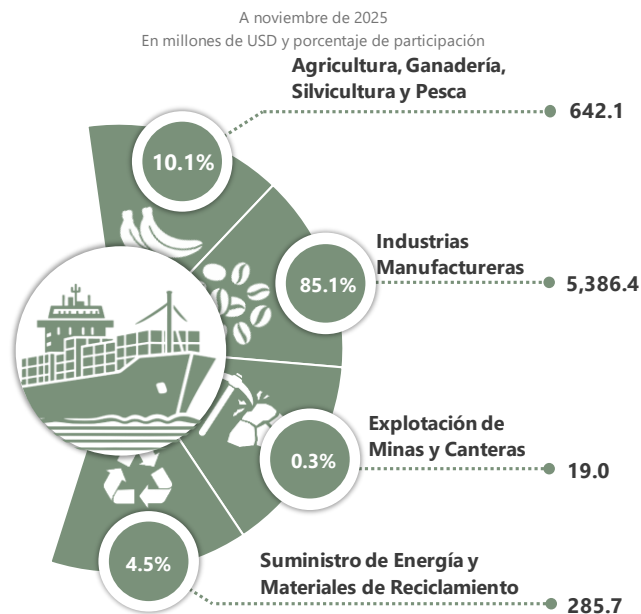
Las exportaciones del sector cafetalero registraron a noviembre de 2025, USD2,172.5 millones, USD1,004.4 millones más que lo contabilizado un año atrás, atribuido a la tendencia alcista en el precio promedio internacional de 78.5% (USD158.13), registrando a noviembre en promedio USD359.53 por saco de 46 kilogramos. En tanto, el volumen exportado del grano reflejó un incremento de 242.6 mil sacos de 46 kilogramos (4.2%) de forma interanual; contabilizando 6,042.7 mil sacos a noviembre de 2025.

Los envíos de camarones totalizaron USD250.3 millones, mostrando un aumento de USD36.0 millones frente al valor observado a noviembre de 2024, explicado por el alza de 9.6% en el volumen exportado y el crecimiento de 6.6% en el precio promedio internacional, derivado de mejores precios especialmente en los mercados del Reino Unido y Francia, así como un mayor volumen dirigido al mercado mexicano.

Por su parte, las ventas al exterior de metales preciosos ascendieron a USD220.0 millones; dentro de esta categoría resaltan las exportaciones de oro por USD217.7 millones con un incremento interanual de 25.5% 2024, destinándose principalmente a los EUA y Suiza, lo anterior fue atribuido al alza de 41.6% en el precio promedio internacional, comportamiento que responde a la persistente inestabilidad económica y política mundial y a la debilidad del dólar frente a otras divisas, lo que incentiva la tenencia de oro como activo de refugio para los inversionistas³.

En tanto, las exportaciones de aceite de palma alcanzaron USD458.1 millones, superando en USD72.0 millones el valor observado a noviembre de 2024, este desempeño se explicó por el aumento en el precio internacional asociado a factores como; riesgos climáticos, mayor producción de biodiésel en Indonesia destinada al mercado interno y menor crecimiento de la producción mundial de palma⁴.

Exportaciones FOB de Mercancías Generales por Actividad Económica



³ <https://www.bloomberglinea.com/mercados/oro-vs-bitcoin-el-dilema-de-los-inversionistas-que-buscan-un-refugio/>

⁴ <https://www.asograsas.com/noticias/noticias-4425/>

El alto desempeño del sector exportador evidenciado principalmente en las mayores ventas de café hondureño, que registraron un incremento interanual de 86.0% en su valor, resultado de precios internacionales históricamente altos; resultado de la incertidumbre en la oferta global, la oscilante política arancelaria y eventos climáticos adversos en Brasil, principal exportador de café a nivel mundial, todos estos factores impactaron positivamente el precio⁵; lo que a nivel local fue reforzado con un mayor volumen de sacos exportados.

En el ámbito regional, la demanda del grano aromático por parte de los mercados internacionales se mantiene elevada. Destacan las mayores adquisiciones realizadas por Europa, particularmente Alemania, quien se posiciona como el principal destino del café hondureño, seguido por los EUA. Asimismo, las exportaciones hacia el mercado asiático registraron un ascenso, especialmente hacia Japón. Lo anterior, debido a que el consumo de café en dicha región se ha expandido a un ritmo acelerado, incrementando de manera sostenida su demanda en el mercado global⁶.

Bajo este contexto, el sector cafetalero hondureño atraviesa uno de sus mejores momentos en 2025, mostrando un desempeño sólido y resiliente, que ha contribuido significativamente a la mejora de la balanza comercial de bienes.

Principales Destinos de las Exportaciones de Café

A noviembre de 2025
(Porcentaje de participación y en millones de USD)

Europa

■ Alemania	445.5
■ Bélgica	227.4
■ Francia	75.4

1,156.3

53.2%

América

■ EUA	645.2
■ Canadá	117.1

833.0

38.3%

Asia

■ Japón	52.7
■ Corea del Sur	39.3

114.7

5.3%

Resto del mundo

■ Australia	47.5
■ Nueva Zelanda	8.8

68.5

3.2%

⁵ <https://www.elsalvador.com/dinero-y-negocios/entorno-economico/exportaciones-centroamerica-cafe/1251044/2025/>

⁶ <https://intelligence.coffee/2025/12/asias-coffee-boom-new-centre/>

Bienes para Transformación (Maquila)

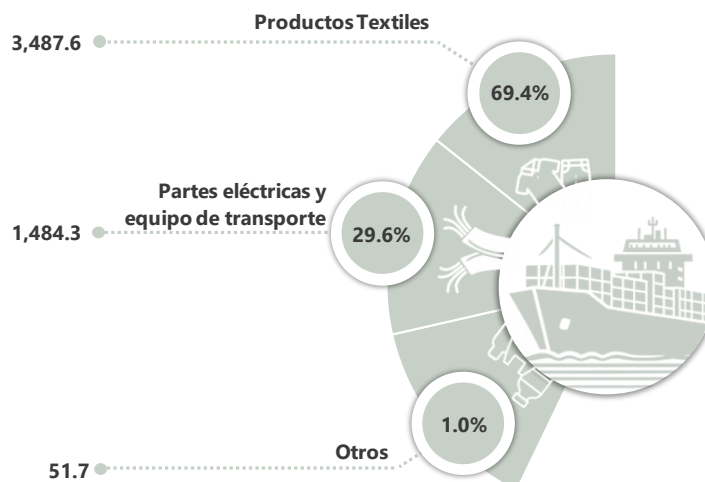
A noviembre de 2025, las exportaciones de bienes para transformación sumaron USD5,023.6 millones con un alza de USD9.6 millones respecto al valor reportado a noviembre de 2024. Este resultado, se atribuye a la subida en las ventas externas de partes eléctricas y equipo de transporte por USD166.3 millones (12.6%), ligado a mayores envíos de arneses de uso automotriz a los EUA, México y Nicaragua; principalmente por el incremento de la actividad del sector automotriz en los EUA, el cual se fortaleció con las compras anticipadas de vehículos eléctricos, dado el mayor interés de los consumidores en aprovechar los créditos fiscales antes que expiraran en septiembre⁷.

Lo anterior, fue contrarrestado en parte por la baja en las exportaciones de productos textiles por USD149.1 millones, las que totalizaron USD3,487.6 millones al onceavo mes de 2025, en donde sobresale la disminución de USD197.9 millones en los envíos de prendas de vestir, principalmente a los EUA, a consecuencia de una menor demanda por parte de los consumidores. Sin embargo, dicha reducción fue atenuada parcialmente por mayores exportaciones de hilados y tejidos en USD80.7 millones que fueron dirigidos hacia Nicaragua, Guatemala y El Salvador.

Exportaciones FOB de Bienes Para Transformación por Actividad Económica

A noviembre de 2025

En millones de USD y porcentaje de participación



IV. IMPORTACIONES CIF SEGÚN CLASIFICACIÓN AMPLIA DE BIENES

“Las importaciones totales de bienes crecieron 3.9%”

De enero a noviembre de 2025, las importaciones totales de bienes contabilizaron USD18,846.2 millones, reflejando un aumento de USD700.9 millones respecto a lo registrado a noviembre de 2024. Debido a un incremento en las adquisiciones de mercancías generales; principalmente de suministros industriales, bienes de consumo y alimentos y bebidas.

Alimentos y Bebidas

Las adquisiciones de alimentos y bebidas sumaron USD2,524.4 millones, superando en USD149.8 millones a lo registrado en noviembre de 2024, explicado por un incremento en las exportaciones de productos procesados para el consumo doméstico; destacando los productos de carne de cerdo, bebidas y sazónadores traídos de EUA, El Salvador y Guatemala. De manera similar, se mostró un aumento en los productos procesados de uso industrial, como aceite de palma, crema de leche y extracto de malta, con origen de Malasia, EUA y México.

⁷ <https://www.cbtnews.com/us-auto-sales-climb-as-bevs-hit-new-highs-inventory-levels-stabilize/>

Bienes de Consumo

El valor de las compras de bienes de consumo alcanzó USD2,322.4 millones, observándose un incremento interanual de USD207.0 millones; impulsado por el crecimiento de bienes no duraderos en USD122.7 millones, destacaron las compras de medicamentos procedentes principalmente de los EUA, México y Costa Rica. Asimismo, se registró un ascenso de USD76.5 millones en las importaciones de bienes semiduraderos, especialmente de manufacturas de plástico, ropa y calzado traídos de China y los EUA, en su mayoría.

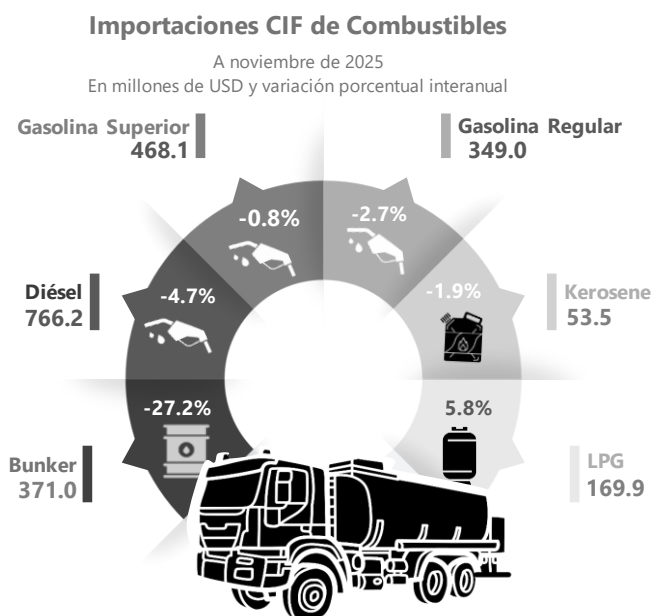
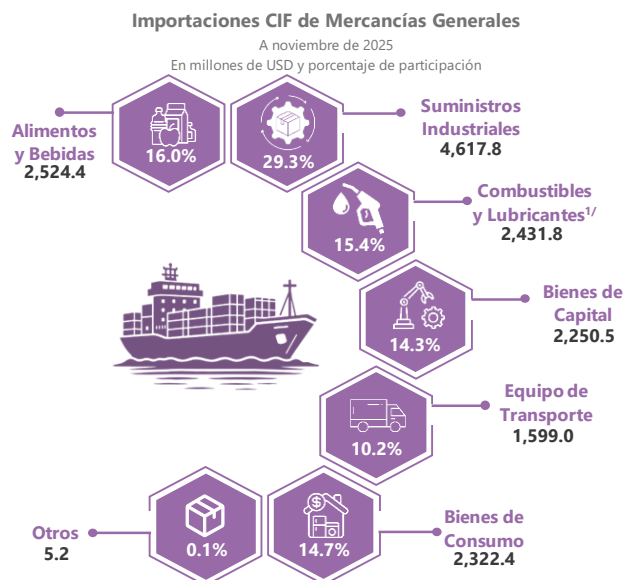
Suministros Industriales

Las adquisiciones de suministros industriales totalizaron USD4,617.8 millones, USD491.6 millones más respecto a lo registrado a noviembre del año previo; debido a mayores adquisiciones de productos procesados por USD435.4 millones; particularmente, de cementos hidráulicos traídos de Vietnam, abonos de Rusia y productos laminados de hierro o acero desde China. Igualmente, las importaciones de insumos destinados al sector primario contabilizaron un alza de USD56.2 millones primordialmente de maíz amarillo, con procedencia de los EUA.

Combustibles y Lubricantes

Las importaciones de combustibles procesados se ubicaron en USD2,177.8 millones reflejando con ello, una disminución de 7.7% (USD181.2 millones) en comparación con el mismo período de 2024, este comportamiento se debe a la baja de 7.9% en el precio promedio internacional que significó una contracción de USD209.3 millones en el total facturado; por su parte, se observó una leve recuperación en el volumen total importado de 0.3% que equivale a 72 mil barriles y USD28.1 millones adicionales.

Por tipo de combustible, se observan menores compras de bunker (1.2 millones de barriles menos que el año anterior), relacionado con una menor demanda para la generación de energía eléctrica, como resultado del crecimiento en el suministro de energía de origen renovable. Asimismo, se observó una disminución en el valor importado de diésel, gasolinas (regular y superior) y kerosene, por efecto precio.



Bienes de Capital y sus Partes

Al penúltimo mes de 2025, las compras externas de bienes de capital, sus partes y accesorios se situaron en USD2,250.5 millones, evidenciando un alza de 3.8% (USD82.5 millones) respecto a lo contabilizado a noviembre del año previo, causado por mayores compras de transformadores eléctricos y dispositivos semiconductores fotovoltaicos procedentes de China.

Equipo de Transporte

En cuanto a las importaciones de equipo de transporte y sus partes, estas acumularon USD1,599.0 millones, USD61.6 millones menos, al contrastarlo con el mismo período de 2024, dicho comportamiento es atribuido a la baja de 12.2% (USD55.9 millones) en las adquisiciones de vehículos para el transporte de pasajeros procedentes de los EUA, Corea del Sur y China; así como de la disminución de 7.0% (USD44.2 millones) en las compras de vehículos de uso industrial, en especial, para el transporte de mercancías provenientes de Tailandia, México y Brasil. Por otro parte, se observó un incremento de 7.0% en las compras de partes y accesorios utilizados para equipo de transporte como neumáticos traídos de China, así como un aumento de 6.4% (USD12.9 millones) en las importaciones de vehículos no industriales particularmente motocicletas originarias de China e India.

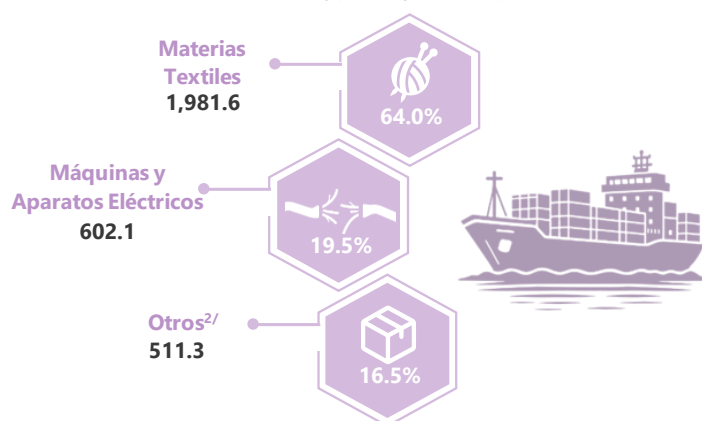
Bienes para Transformación (Maquila)

Las adquisiciones de bienes para transformación totalizaron USD3,095.0 millones, monto inferior en USD78.1 millones al compararlo con el valor observado a noviembre de 2024, vinculado principalmente a menores importaciones de materiales textiles USD143.6 millones, ante la desaceleración en las ventas de prendas de vestir en los EUA provocada por la pérdida de la confianza de los consumidores, consecuencia de la incertidumbre imperante en el mercado laboral y el encarecimiento de los precios a partir de cambios en los aranceles⁸. Lo anterior fue atenuado en parte, por el alza en insumos utilizados en la fabricación de arneses eléctricos como metales comunes que crecieron 28.6% traídos desde Alemania, Bélgica y Perú, así como de materiales eléctricos provenientes principalmente de los EUA.

Importaciones CIF de Bienes para Transformación

A noviembre de 2025

En millones de USD y porcentaje de participación



^{2/} Incluye otros productos de mercancías generales y bienes para transformación.

⁸ <https://www.reuters.com/business/retail-consumer/us-retail-sales-miss-expectations-september-2025-11-25/>



CUADROS ANEXOS

Cuadro 1

Balanza Comercial de Bienes

A noviembre de cada año ^{p/}
 (En millones de USD)

	2023	2024	2025	Participación %		Variaciones Absolutas		Variaciones Relativas (%)	
				2024	2025	2024/2023	2025/2024	2024/2023	2025/2024
Exportaciones FOB	10,599.0	10,254.4	11,356.8	100.0	100.0	-344.5	1,102.4	-3.3	10.8
Mercancías Generales	5,565.2	5,240.4	6,333.2	51.1	55.8	-324.9	1,092.8	-5.8	20.9
Bienes para Transformación	5,033.7	5,014.1	5,023.6	48.9	44.2	-19.7	9.6	-0.4	0.2
Importaciones CIF	17,805.7	18,145.3	18,846.2	100.0	100.0	339.5	700.9	1.9	3.9
Mercancías Generales	14,793.8	14,972.2	15,751.2	82.5	83.6	178.4	779.0	1.2	5.2
Bienes para Transformación	3,011.9	3,173.1	3,095.0	17.5	16.4	161.2	-78.1	5.4	-2.5
Balanza Comercial	-7,206.8	-7,890.8	-7,489.4	100.0	100.0	-684.1	401.5	9.5	-5.1
Mercancías Generales	-9,228.6	-9,731.8	-9,418.0	123.3	125.8	-503.2	313.8	5.5	-3.2
Bienes para Transformación	2,021.8	1,841.0	1,928.6	-23.3	-25.8	-180.8	87.6	-8.9	4.8

Fuente: Sistema Automatizado de Rentas Aduaneras de Honduras (SARAH)/Administración Aduanera de Honduras (ADUANAS) y Factura y Declaración Única Centroamericana (FYDUCA)/Servicio de Administración de Rentas (SAR).

^{p/} Cifras preliminares, sujetas a revisión.

Cuadro 2
Exportaciones FOB de Mercancías Generales por Principales Productos
A noviembre de cada año ^{p/}
(En miles de unidades y millones de USD)

Producto	2023	2024	2025	2025		Variaciones Absolutas		Variaciones Relativas (%)	
				Participación (%)	Efecto precio/volumen	2024/2023	2025/2024	2024/2023	2025/2024
Café	1,341.3	1,168.1	2,172.5	34.3	1,004.4	-173.1	1,004.4	-12.9	86.0
Volumen Sacos 46 Kgs.	6,710.0	5,800.1	6,042.7		48.9	-909.9	242.6	-13.6	4.2
Precio	199.89	201.40	359.53		955.5	1.51	158.13	0.8	78.5
Aceite crudo de Palma	467.0	386.0	458.1	7.2	72.0	-80.9	72.0	-17.3	18.7
Volumen Kilos	471,624.6	356,456.5	357,704.9		1.4	-115,168.1	1,248.4	-24.4	0.4
Precio	0.99	1.08	1.28		70.7	0.09	0.20	9.4	18.2
Melones y Sandías	102.3	99.0	90.3	1.4	-8.7	-3.2	-8.7	-3.2	-8.8
Volumen Kilos	204,465.4	193,971.5	153,894.0		-20.5	-10,494.0	-40,077.5	-5.1	-20.7
Precio	0.50	0.51	0.59		11.8	0.01	0.08	2.1	15.0
Camarones congelados, secos o en salmuera	250.0	214.3	250.3	4.0	36.0	-35.7	36.0	-14.3	16.8
Volumen Kilos	33,619.2	26,955.7	29,535.2		20.5	-6,663.6	2,579.5	-19.8	9.6
Precio	7.44	7.95	8.48		15.5	0.51	0.53	6.9	6.6
Banano	635.7	485.8	347.7	5.5	-138.1	-149.9	-138.1	-23.6	-28.4
Volumen Cajas 40 Lbs.	25,165.6	24,807.9	21,327.8		-68.1	-357.7	-3,480.1	-1.4	-14.0
Precio	25.26	19.58	16.30		-69.9	-5.68	-3.28	-22.5	-16.7
Legumbres, vegetales y frutas cocidas^{1/}	225.6	222.3	235.0	3.7	12.7	-3.3	12.7	-1.5	5.7
Volumen Kilos	217,504.1	223,954.7	182,244.6		-41.4	6,450.6	-41,710.1	3.0	-18.6
Precio	1.04	0.99	1.29		54.1	-0.04	0.30	-4.3	29.9
Tilapia	41.2	38.4	39.7	0.6	1.3	-2.8	1.3	-6.8	3.4
Volumen Kilos	6,134.1	5,221.0	5,732.0		3.8	-913.1	511.0	-14.9	9.8
Precio	6.71	7.35	6.92		-2.5	0.64	-0.43	9.6	-5.8
Langosta	49.6	54.6	50.0	0.8	-4.6	5.0	-4.6	10.1	-8.4
Volumen Kilos	1,718.8	1,805.5	1,839.6		1.0	86.7	34.1	5.0	1.9
Precio	28.86	30.26	27.20		-5.6	1.40	-3.05	4.8	-10.1
Piña	34.7	31.5	25.9	0.4	-5.6	-3.2	-5.6	-9.1	-17.7
Volumen Kilos	62,930.2	56,972.1	46,641.2		-5.7	-5,958.1	-10,330.8	-9.5	-18.1
Precio	0.55	0.55	0.56		0.2	0.00	0.00	0.4	0.6
Azúcar	113.0	127.2	97.4	1.5	-29.8	14.2	-29.8	12.6	-23.4
Volumen Kilos	217,431.0	216,235.3	176,159.4		-23.6	-1,195.7	-40,075.9	-0.5	-18.5
Precio	0.52	0.59	0.55		-6.2	0.07	-0.04	13.2	-6.0
Productos comunes de hierro, acero o aluminio^{2/}	198.0	195.9	182.4	2.9	-13.5	-2.2	-13.5	-1.1	-6.9
Volumen Kilos	164,867.2	164,250.2	160,111.5		-4.9	-616.9	-4,138.7	-0.4	-2.5
Precio	1.20	1.19	1.14		-8.5	-0.01	-0.05	-0.7	-4.5
Oro	122.8	173.6	217.7	3.4	44.2	50.7	44.2	41.3	25.5
Onza Tray	63.8	73.4	65.0		-19.8	9.6	-8.4	15.0	-11.4
Precio	1,925.30	2,365.03	3,349.69		64.0	439.73	984.65	22.8	41.6
Otros Metales	62.6	35.3	18.9	0.3	-16.3	-27.3	-16.3	-43.6	-46.3
Volumen Kilos	42,923.9	69,549.1	22,436.1		-23.9	26,625.3	-47,113.0	62.0	-67.7
Precio	1.46	0.51	0.84		7.6	-0.95	0.34	-65.2	66.4
Otros productos alimenticios	150.5	192.9	181.4	2.9	-11.5	42.3	-11.5	28.1	-5.9
Volumen Kilos	41,841.9	46,064.4	52,686.4		27.7	4,222.5	6,621.9	10.1	14.4
Precio	3.60	4.19	3.44		-39.2	0.59	-0.74	16.4	-17.8
Productos químicos básicos	153.8	159.0	155.9	2.5	-3.1	5.2	-3.1	3.4	-2.0
Volumen Kilos	39,528.1	36,570.8	42,385.8		25.3	-2,957.4	5,815.0	-7.5	15.9
Precio	3.89	4.35	3.68		-28.4	0.46	-0.67	11.7	-15.4
Puros	132.6	125.9	125.7	2.0	-0.1	-6.7	-0.1	-5.1	-0.1
Volumen Kilos	2,177.5	1,958.0	1,833.4		-8.0	-219.5	-124.6	-10.1	-6.4
Precio	60.90	64.29	68.59		7.9	3.40	4.29	5.6	6.7
Alimentos concentrados para animales	109.0	107.8	99.4	1.6	-8.3	-1.2	-8.3	-1.1	-7.7
Volumen Kilos	101,577.6	120,982.9	124,514.2		3.1	19,405.2	3,531.3	19.1	2.9
Precio	1.07	0.89	0.80		-11.5	-0.18	-0.09	-17.0	-10.3
Jabones	98.8	93.1	95.3	1.5	2.1	-5.7	2.1	-5.7	2.3
Volumen Kilos	61,897.9	57,685.2	56,487.4		-1.9	-4,212.7	-1,197.8	-6.8	-2.1
Precio	1.60	1.61	1.69		4.1	0.02	0.07	1.2	4.5
Reciclamiento y recolección de desperdicios	185.9	205.3	285.4	4.5	80.1	19.5	80.1	10.5	39.0
Volumen Kilos	261,544.9	253,628.2	283,321.5		24.0	-7,916.7	29,693.3	-3.0	11.7
Precio	0.71	0.81	1.01		56.1	0.10	0.20	13.9	24.4
Plásticos	108.9	124.5	130.1	2.1	5.6	15.6	5.6	14.3	4.5
Volumen Kilos	41,724.3	50,368.4	55,227.5		12.0	8,644.1	4,859.1	20.7	9.6
Precio	2.61	2.47	2.36		-6.4	-0.14	-0.12	-5.3	-4.7
Papel y cartón^{3/}	66.1	70.2	78.9	1.2	8.7	4.2	8.7	6.3	12.4
Volumen Kilos	62,689.2	77,440.3	83,236.5		5.3	14,751.1	5,796.2	23.5	7.5
Precio	1.05	0.91	0.95		3.4	-0.15	0.04	-14.0	4.6
Otros productos	916.0	929.7	995.0	15.7	65.3	13.7	65.3	1.5	7.0
Total Exportaciones	5,565.2	5,240.4	6,333.2	100.0		-324.9	1,092.8	-5.8	20.9

Fuente: Sistema Automatizado de Rentas Aduaneras de Honduras (SARAH)/Administración Aduanera de Honduras (ADUANAS) y Factura y Declaración Única Centroamericana (FYDUCA)/Servicio de Administración de Rentas (SAR).

^{1/} Incluye Hortalizas y legumbres orientales; Legumbres, vegetales, frutas y nueces (cocidas en agua o vapor, congeladas, en conserva y otras n.c.p.)

^{2/} Incluye Metales no ferrosos y sus concentrados, Barras, varillas, perfiles y Productos metálicos (de hierro, acero o aluminio).

^{3/} Incluye Productos de papel y Productos de cartón, cajas y envases de cartón.

^{p/} Cifras preliminares, sujetas a revisión.

Cuadro 3
Exportaciones FOB de Mercancías Generales por Actividad Económica y Productos
A noviembre de cada año ^{b/}
(En millones de USD)

Rama/ Producto	2023	2024	2025	Participación (%) 2025	Variaciones Absolutas		Variaciones Relativas (%)	
					2024/2023	2025/2024	2024/2023	2025/2024
Agricultura, Ganadería, Silvicultura y Pesca	927.6	787.4	642.1	100.0	-140.1	-145.3	-15.1	-18.5
Banano	635.7	485.8	347.7	54.1	-149.9	-138.1	-23.6	-28.4
Melones y Sandías	102.3	99.0	90.3	14.1	-3.2	-8.7	-3.2	-8.8
Otras hortalizas, legumbres y demás vegetales y semillas de hortalizas	44.8	40.5	43.1	6.7	-4.3	2.6	-9.7	6.4
Hortalizas y legumbres orientales	48.5	60.1	58.2	9.1	11.7	-2.0	24.1	-3.3
Piña	34.7	31.5	25.9	4.0	-3.2	-5.6	-9.1	-17.7
Huevos	4.1	5.6	9.6	1.5	1.5	4.1	35.3	72.9
Tubérculos y vegetales de raíz	13.0	5.0	7.4	1.2	-7.9	2.4	-61.2	48.1
Plantas vivas, flores, capullos cortados y semillas de flores	12.9	12.7	12.1	1.9	-0.2	-0.6	-1.6	-4.8
Otros cultivos, n.c.p.	5.8	4.6	7.4	1.2	-1.1	2.8	-19.8	60.0
Camarones de cultivo, vivos, frescos o refrigerados	3.0	2.3	1.2	0.2	-0.7	-1.1	-23.2	-47.9
Otras frutas y semillas de frutas, n.c.p.	7.7	11.2	11.1	1.7	3.5	-0.1	44.9	-1.1
Plátano	0.1	3.2	7.7	1.2	3.1	4.5	-	-
Otros	15.0	25.8	20.2	3.2	10.8	-5.6	71.8	-21.7
Explotación de Minas y Canteras	92.7	58.1	19.0	100.0	-34.5	-39.2	-37.3	-67.3
Minerales de hierro y metálicos no ferrosos y sus concentrados	57.2	33.3	16.6	87.6	-23.9	-16.6	-41.8	-50.0
Piedra, arena y arcilla	35.1	24.3	2.0	10.5	-10.8	-22.3	-30.8	-91.8
Sal y cloruro de sodio puro	0.4	0.5	0.3	1.7	0.2	-0.2	42.9	-37.5
Otros minerales no metálicos	0.1	0.1	0.0	0.2	0.0	0.0	16.4	-54.1
Industrias Manufactureras	4,357.0	4,185.7	5,386.4	100.0	-171.4	1,200.7	-3.9	28.7
Café oro	1,341.3	1,168.1	2,172.5	40.3	-173.1	1,004.4	-12.9	86.0
Aceite crudo de palma	467.0	386.0	458.1	8.5	-80.9	72.0	-17.3	18.7
Productos comunes de hierro, acero, aluminio y otros metales similares	177.4	176.0	167.4	3.1	-1.4	-8.6	-0.8	-4.9
Camarones congelados, secos, salados o en salmuera	250.0	214.3	250.3	4.6	-35.7	36.0	-14.3	16.8
Metales preciosos y otros metales no ferrosos	128.3	175.6	220.0	4.1	47.3	44.5	36.9	25.3
Productos químicos básicos y otros productos químicos n.c.p.	153.8	159.0	156.3	2.9	5.2	-2.8	3.4	-1.7
Puros	132.6	125.9	125.7	2.3	-6.7	-0.1	-5.1	-0.1
Productos de plástico	108.9	124.5	130.2	2.4	15.6	5.8	14.3	4.6
Alimentos concentrados para animales	109.0	107.8	99.4	1.8	-1.2	-8.3	-1.1	-7.7
Otros productos alimenticios, n.c.p.	150.5	193.0	182.4	3.4	42.4	-10.5	28.2	-5.5
Legumbres, vegetales, frutas y nueces, cocidas en agua o vapor, congeladas y en conserva	132.3	121.7	134.4	2.5	-10.7	12.7	-8.0	10.4
Jabón, preparados para la limpieza, perfumes y preparados de tocador	98.8	93.1	95.6	1.8	-5.7	2.4	-5.7	2.6
Azúcar	113.0	127.2	97.4	1.8	14.2	-29.8	12.6	-23.4
Filetes y carne de pescado	41.2	38.4	39.7	0.7	-2.8	1.3	-6.8	3.4
Plásticos en formas primarias, caucho sintético y artificial y sus mezclas	43.6	61.5	60.9	1.1	17.9	-0.6	41.1	-1.0
Muebles de madera, metal, plástico y otros tipos de muebles	55.9	50.4	55.2	1.0	-5.5	4.8	-9.8	9.6
Productos de cartón, cajas y envases de cartón	36.9	43.0	48.4	0.9	6.1	5.4	16.5	12.6
Abonos y Fertilizantes	27.1	30.3	43.4	0.8	3.2	13.0	11.7	43.0
Productos metálicos (de hierro, acero o aluminio) para uso estructural, tanques, depósitos, recipientes de metal y generadores de vapor	23.6	21.5	21.7	0.4	-2.1	0.2	-8.8	1.1
Otros ^{1/}	765.9	768.4	827.3	15.4	2.5	58.9	0.3	7.7
Suministro de Energía y Recuperación de Materiales para Reciclamiento	188.0	209.1	285.7	100.0	21.1	76.6	11.2	36.7
Recuperación de Materiales para reciclamiento	185.9	205.3	285.4	99.9	19.5	80.1	10.5	39.0
Energía eléctrica	2.1	3.8	0.3	0.1	1.7	-3.5	80.3	-92.0
Total	5,565.2	5,240.4	6,333.2		-324.9	1,092.8	-5.8	20.9

Fuente: Sistema Automatizado de Rentas Aduaneras de Honduras (SARAH)/Administración Aduanera de Honduras (ADUANAS) y Factura y Declaración Única Centroamericana (FYDUCA)/Servicio de Administración de Rentas (SAR).
^{1/} Incluye productos de madera, prendas de vestir, cemento, productos farmacéuticos, productos de panadería, manteca, maquinaria para la industria, jugos, refrescos, otros productos metálicos elaborados, carne, productos lácteos y harina, entre otros.
^{b/} Cifras preliminares, sujetas a revisión.

Cuadro 4

Exportaciones FOB de Bienes para Transformación por Grupos de Productos

A noviembre de cada año ^{p/}

(En millones de USD)

Productos	2023	2024	2025	Variaciones Absolutas		Variaciones Relativas (%)	
				2024/2023	2025/2024	2024/2023	2025/2024
Productos Textiles	3,696.7	3,636.7	3,487.6	-60.0	-149.1	-1.6	-4.1
Hilados e hilos, tejidos de fibras textiles	121.4	125.8	206.5	4.4	80.7	3.6	64.1
Artículos textiles, excepto prendas de vestir	44.4	40.5	43.4	-3.9	2.9	-8.7	7.2
Tejidos de punto o ganchillo excluidas las prendas de vestir	222.7	230.6	192.1	7.9	-38.6	3.5	-16.7
Prendas de vestir	3,251.2	3,194.7	2,996.8	-56.5	-197.9	-1.7	-6.2
Fibras textiles manufacturadas	57.0	45.1	48.9	-11.8	3.8	-20.8	8.4
Partes eléctricas y equipo de transporte	1,286.6	1,317.9	1,484.3	31.4	166.3	2.4	12.6
Maquinaria y aparatos eléctricos, sus partes y piezas (principalmente arneses)	1,217.0	1,250.3	1,416.1	33.2	165.8	2.7	13.3
Equipo de transporte (principalmente tableros)	49.8	49.9	48.5	0.1	-1.4	0.2	-2.8
Aparatos e instrumentos ópticos y de precisión (circuitos integrados)	13.1	9.8	11.8	-3.3	2.0	-25.3	20.3
Equipos y aparatos de comunicaciones; sus partes y piezas (principalmente conectores de uso automotriz)	6.6	8.0	7.9	1.4	-0.1	20.7	-1.7
Otros	50.5	59.4	51.7	8.9	-7.7	17.7	-12.9
Productos de madera, corcho, paja; excepto los muebles	1.7	1.3	1.6	-0.4	0.2	-22.5	16.0
Papel periódico, otros papeles y cartones	5.7	6.0	5.2	0.3	-0.7	5.0	-12.4
Productos de la edición e impresión	10.9	11.1	9.0	0.2	-2.1	2.0	-18.9
Otros productos de caucho	0.5	0.1	0.2	-0.4	0.1	-79.5	61.3
Productos de plástico	8.3	15.3	14.9	6.9	-0.4	83.3	-2.4
Vidrios y productos de vidrio	0.2	0.1	0.1	0.0	0.0	-17.8	-0.7
Otros productos metálicos elaborados	2.9	3.6	2.3	0.7	-1.3	22.3	-35.7
Otros muebles y partes de muebles	11.9	11.3	11.9	-0.6	0.7	-5.3	5.9
Otros artículos manufacturados	8.3	10.6	6.5	2.3	-4.1	27.3	-38.6
TOTAL	5,033.7	5,014.1	5,023.6	-19.7	9.6	-0.4	0.2

Fuente: Sistema Automatizado de Rentas Aduaneras de Honduras (SARAH)/Administración Aduanera de Honduras (ADUANAS) y Factura y Declaración Única Centroamericana (FYDUCA)/Servicio de Administración de Rentas (SAR).

Nota: La suma de las cifras puede no coincidir con los totales debido a aproximaciones.

^{p/} Cifras preliminares, sujetas a revisión.

Cuadro 5

Importaciones CIF de Mercancías Generales Según Clasificación Amplia de Bienes por Actividad Económica

A noviembre de cada año ^{P/}

(En millones de USD)

Clasificación Amplia de Bienes por Actividad Económica	2023	2024	2025	Participación (%) 2025	Variaciones Absolutas		Variaciones Relativas (%)	
					2024/2023	2025/2024	2024/2023	2025/2024
Alimentos y bebidas	2,186.8	2,374.5	2,524.4	16.0	187.7	149.8	8.6	6.3
Sector Primario	381.3	401.1	416.7		19.7	15.6	5.2	3.9
Principalmente para la industria	179.7	191.8	187.4		12.1	-4.4	6.7	-2.3
Principalmente para consumo doméstico	201.6	209.3	229.3		7.7	20.1	3.8	9.6
Procesados	1,805.5	1,973.5	2,107.7		168.0	134.2	9.3	6.8
Principalmente para la industria	271.0	271.8	311.3		0.8	39.4	0.3	14.5
Principalmente para consumo doméstico	1,534.5	1,701.6	1,796.5		167.2	94.8	10.9	5.6
Suministros industriales no especificados en otra parte^{1/}	4,344.7	4,126.2	4,617.8	29.3	-218.5	491.6	-5.0	11.9
Sector Primario	542.0	497.3	553.6		-44.6	56.2	-8.2	11.3
Procesados	3,802.7	3,628.8	4,064.3		-173.9	435.4	-4.6	12.0
Combustibles y lubricantes	2,571.6	2,521.5	2,431.8	15.4	-50.1	-89.7	-1.9	-3.6
Sector Primario	1.1	1.2	1.8		0.1	0.6	10.0	51.2
Procesados	2,404.0	2,358.9	2,177.8		-45.0	-181.2	-1.9	-7.7
Otros ^{2/}	166.6	161.4	252.3		-5.2	90.8	-3.1	56.3
Bienes de capital, sus partes y accesorios (excepto equipo de transporte)	2,101.6	2,168.0	2,250.5	14.3	66.4	82.5	3.2	3.8
Bienes de capital	1,571.2	1,675.6	1,717.7		104.4	42.1	6.6	2.5
Partes y accesorios de bienes de capital	530.4	492.4	532.8		-38.0	40.4	-7.2	8.2
Equipo de transporte, sus partes y accesorios	1,507.5	1,660.6	1,599.0	10.2	153.1	-61.6	10.2	-3.7
Vehículos de pasajeros	433.8	460.0	404.1		26.2	-55.9	6.0	-12.2
Otros	746.1	831.7	800.3		85.6	-31.3	11.5	-3.8
Industrial	589.3	630.3	586.1		41.1	-44.2	7.0	-7.0
No industrial	156.8	201.3	214.2		44.5	12.9	28.4	6.4
Partes y accesorios de equipo de transporte	327.6	368.9	394.6		41.3	25.6	12.6	7.0
Bienes de consumo no especificado en otra parte	2,076.9	2,115.4	2,322.4	14.7	38.5	207.0	1.9	9.8
Duraderos ^{3/}	318.6	309.3	317.1		-9.3	7.9	-2.9	2.5
Semiduraderos	506.7	524.7	601.1		18.0	76.5	3.6	14.6
No duraderos	1,251.7	1,281.5	1,404.2		29.8	122.7	2.4	9.6
Bienes no especificados en otra parte	4.7	5.9	5.2	0.0	1.2	-0.7	26.6	-11.4
Todas las categorías	14,793.8	14,972.2	15,751.2	100.0	178.4	779.0	1.2	5.2

Fuente: Sistema Automatizado de Rentas Aduaneras de Honduras (SARAH)/Administración Aduanera de Honduras (ADUANAS) y Factura y Declaración Única Centroamericana (FYDUCA)/Servicio de Administración de Rentas (SAR).

Nota: Las mercancías se han clasificado como "primario" si son productos característicos de los sectores primarios de la economía, es decir, agricultura, silvicultura, pesca, caza o industrias extractivas.

^{1/} Se refiere únicamente a los bienes intermedios o materias primas utilizadas para el procesamiento en la industria como: sector primario incluye maíz, artículos de prendería, tabaco en rama, semillas para siembra y procesados incluye productos laminados de hierro, fertilizantes, productos de plástico para el transporte, papel y cartón, cables conductores aislados, polímeros, baldosas de cerámica, tubos y perfiles y cementos, entre otros.

^{2/} Incluye aceites y lubricantes que son enteramente bienes intermedios utilizados en la industria automotriz.

^{3/} Incluye electrodomésticos y artículos para el hogar como: refrigeradores, congeladores, máquinas lavadoras, televisores, estufas, muebles, alfombras y aspiradoras, entre otros.

^{P/} Cifras preliminares, sujetas a revisión.

Cuadro 6

Importaciones CIF de Mercancías Generales por Secciones

A noviembre de cada año ^{p/}

(En millones de USD)

	2023		2024		2025		Variaciones Absolutas		Variaciones Relativas (%)	
	Valor	Kilos	Valor	Kilos	Valor	Kilos	2024/2023	2025/2024	2024/2023	2025/2024
Animales vivos y productos del reino animal	315.4	102.2	329.0	103.8	381.5	114.7	13.6	52.4	4.3	15.9
Productos del reino vegetal	739.3	1,644.3	715.0	1,884.4	760.0	2,057.1	-24.4	45.0	-3.3	6.3
Grasas y aceites animales o vegetales	143.3	93.6	182.6	138.8	213.0	150.1	39.3	30.3	27.4	16.6
Productos de la industria alimentarias	1,764.0	1,269.2	1,820.2	1,247.5	1,910.3	1,368.0	56.2	90.1	3.2	4.9
Productos minerales	2,704.3	4,428.3	2,654.2	4,786.1	2,559.1	5,157.9	-50.0	-95.1	-1.8	-3.6
Combustibles, lubricantes y energía eléctrica	2,555.5	3,273.1	2,507.9	3,415.6	2,373.6	3,379.7	-47.6	-134.3	-1.9	-5.4
Otros productos minerales	148.7	1,155.2	146.3	1,370.4	185.5	1,778.2	-2.4	39.2	-1.6	26.8
Prod. de industrias químicas o cónexas	1,874.8	1,077.4	1,884.3	1,068.8	2,142.3	1,318.7	9.5	258.0	0.5	13.7
Plástico y sus manufacturas	813.3	366.6	812.5	392.8	925.4	452.8	-0.8	112.8	-0.1	13.9
Pieles, cueros, peletería y sus manufacturas	33.0	7.4	35.9	7.3	37.3	8.0	2.9	1.4	8.7	3.9
Madera, carbón vegetal y manufacturas de madera; corcho y sus manufacturas	64.3	74.5	66.7	98.1	82.3	124.7	2.4	15.6	3.8	23.4
Pasta de Madera; papel o cartón para reciclar y sus aplicaciones	454.5	279.2	405.0	312.0	443.4	318.8	-49.5	38.4	-10.9	9.5
Materias textiles y sus manufacturas	383.5	127.8	385.7	126.3	438.2	146.5	2.2	52.4	0.6	13.6
Calzado, sombrería, plumas, flores y manufacturas de cabello	113.2	16.2	106.2	16.9	127.2	20.8	-7.0	21.0	-6.2	19.8
Manuf. de piedra, yeso, cemento, asbesto, mica, productos cerámicos y vidrio	189.6	404.0	177.7	383.6	207.5	472.8	-11.9	29.8	-6.3	16.8
Perlas, piedras y metales preciosos, chapados de metal y sus manufacturas	10.4	0.4	10.9	0.7	12.7	1.0	0.5	1.8	4.4	16.7
Metales comunes y sus manufacturas	1,094.2	859.1	1,059.5	874.6	1,148.3	962.9	-34.7	88.8	-3.2	8.4
Máquinas y aparatos, materiales eléctricos y sus partes, aparatos de grabación y producción de imagen y sonido	2,304.6	230.8	2,364.2	234.7	2,403.0	258.3	59.6	38.8	2.6	1.6
Material de transporte	1,316.6	285.4	1,441.9	301.2	1,365.0	326.8	125.3	-76.9	9.5	-5.3
Inst. de óptica, fotografía, cine, médico quirúrgico, relojes, instrumentos musicales, partes y accesorios	139.3	7.8	163.4	7.8	204.3	9.4	24.1	40.9	17.3	25.0
Armas y municiones; y sus partes y accesorios	12.0	0.4	6.1	0.3	8.0	0.3	-5.9	1.9	-49.5	31.2
Mercancía y productos diversos	322.3	82.5	349.7	91.1	381.9	109.0	27.5	32.2	8.5	9.2
Objetos de arte o colección y antigüedades	1.9	0.3	1.3	0.3	0.8	0.4	-0.6	-0.6	-29.4	-42.9
TOTAL	14,793.8	11,357.6	14,972.2	12,077.0	15,751.2	13,378.8	178.4	779.0	1.2	5.2
Total sin Combustibles, Lubricantes y Energía Eléctrica	12,238.3	8,084.5	12,464.2	8,661.4	13,377.6	9,999.1	225.9	913.3	1.8	7.3

Fuente: Sistema Automatizado de Rentas Aduaneras de Honduras (SARAH)/Administración Aduanera de Honduras (ADUANAS) y Factura y Declaración Única Centroamericana (FYDUCA)/Servicio de Administración de Rentas (SAR).

^{p/} Cifras preliminares, sujetas a revisión.

Cuadro 7

Importaciones CIF de Bienes para Transformación por Sección

A noviembre de cada año ^{p/}

(En millones de USD)

Productos	2023	2024	2025	Variaciones Absolutas		Variaciones Relativas (%)	
				2024/2023	2025/2024	2024/2023	2025/2024
Productos minerales	0.4	0.0	0.0	-0.4	0.0	-	-
Prod. de industrias químicas o cónexas	75.9	101.9	113.3	26.0	11.5	34.2	11.3
Plástico y sus manufacturas	107.2	135.3	123.6	28.1	-11.6	26.2	-8.6
Madera, carbón vegetal y manufacturas de madera; corcho y sus manufacturas	4.1	3.8	3.2	-0.3	-0.6	-7.6	-14.8
Pasta de Madera; papel o cartón para reciclar y sus aplicaciones	17.0	23.4	27.7	6.4	4.3	37.6	18.6
Materias textiles y sus manufacturas	2,059.0	2,125.3	1,981.6	66.3	-143.6	3.2	-6.8
Manuf. de piedra, yeso, cemento, asbesto, mica, productos cerámicos y vidrio	0.2	0.5	0.4	0.3	-0.1	-	-13.8
Metales comunes y sus manufacturas	138.4	175.9	226.3	37.5	50.4	27.1	28.6
Máquinas y aparatos, materiales eléctricos y sus partes, aparatos de grabación y producción de imagen y sonido	594.0	586.8	602.1	-7.2	15.3	-1.2	2.6
Material de transporte	5.3	8.2	6.1	2.9	-2.1	53.8	-25.9
Inst. de óptica, fotografía, cine, médico quirúrgico, relojes, instrumentos musicales, partes y accesorios	0.3	1.0	0.6	0.7	-0.4	-	-41.9
Mercancías y productos diversos	10.2	11.2	10.1	1.1	-1.1	10.6	-10.0
TOTAL	3,011.9	3,173.1	3,095.0	161.2	-78.1	5.4	-2.5

Fuente: Sistema Automatizado de Rentas Aduaneras de Honduras (SARAH)/Administración Aduanera de Honduras (ADUANAS) y Factura y Declaración Única Centroamericana (FYDUCA)/Servicio de Administración de Rentas (SAR).

Nota: La suma de las cifras puede no coincidir con los totales debido a aproximaciones.

^{p/} Cifras preliminares, sujetas a revisión.

Cuadro 8

Honduras: Importación CIF de Combustibles, Lubricantes y Energía Eléctrica

A noviembre de cada año ^{p/}

(Miles de Barriles, Valor en Miles de USD y Precio en USD)

Producto	2023	2024	2025	Participación (%)	Efecto precio/volumen	Variaciones Absolutas		Variaciones Relativas (%)	
						2024/2023	2025/2024	2024/2023	2025/2024
Gasolina Superior									
Valor	462,083.0	471,733.3	468,110.7	19.7	-3,622.7	9,650.4	-3,622.7	2.1	-0.8
Barriles	3,933.0	4,476.1	4,928.2		47,647.6	543.2	452.1	13.8	10.1
Precio	117.49	105.39	94.99		-51,270.2	-12.1	-10.4	-10.3	-9.9
Gasolina Regular									
Valor	359,199.8	358,845.9	349,039.4	14.7	-9,806.5	-353.9	-9,806.5	-0.1	-2.7
Barriles	3,408.6	3,809.2	3,945.6		12,846.8	400.7	136.4	11.8	3.6
Precio	105.38	94.20	88.46		-22,653.3	-11.2	-5.7	-10.6	-6.1
Kerosene									
Valor	71,956.8	54,467.2	53,451.4	2.3	-1,015.9	-17,489.6	-1,015.9	-24.3	-1.9
Barriles	588.3	503.4	565.0		6,667.4	-85.0	61.6	-14.4	12.2
Precio	122.31	108.20	94.61		-7,683.3	-14.1	-13.6	-11.5	-12.6
Diésel									
Valor	853,310.2	804,008.0	766,242.5	32.3	-37,765.5	-49,302.3	-37,765.5	-5.8	-4.7
Barriles	7,200.5	7,579.3	7,973.1		41,782.2	378.8	393.9	5.3	5.2
Precio	118.51	106.08	96.10		-79,547.6	-12.4	-10.0	-10.5	-9.4
Bunker									
Valor	506,064.5	509,333.5	370,989.5	15.6	-138,344.0	3,269.0	-138,344.0	0.6	-27.2
Barriles	6,800.4	6,639.4	5,419.8		-93,558.0	-161.0	-1,219.6	-2.4	-18.4
Precio	74.42	76.71	68.45		-44,786.0	2.3	-8.3	3.1	-10.8
LPG ^{1/}									
Valor	151,345.9	160,537.2	169,920.9	7.2	9,383.7	9,191.3	9,383.7	6.1	5.8
Barriles	2,905.2	3,126.2	3,373.8		12,712.6	221.0	247.6	7.6	7.9
Precio	52.09	51.35	50.36		-3,329.0	-0.7	-1.0	-1.4	-1.9
Total Combustibles ^{2/}									
Valor	2,403,960.3	2,358,925.2	2,177,754.3	91.7	-181,170.9	-45,035.1	-181,170.9	-1.9	-7.7
Barriles	24,835.9	26,133.6	26,205.6		28,098.7	1,297.7	72.0	5.2	0.3
Precio	96.79	90.26	83.10		-209,269.5	-6.5	-7.2	-6.7	-7.9
Lubricantes ^{3/}	133,815.7	132,529.7	145,205.5	6.1		-1,286.1	12,675.8	-1.0	9.6
Energía Eléctrica	17,736.8	16,488.2	50,661.9	2.1		-1,248.5	34,173.7	-7.0	-
Total Combustibles, Lubricantes y Energía Eléctrica	2,555,512.8	2,507,943.1	2,373,621.6			-47,569.7	-134,321.4	-1.9	-5.4

Fuente: Sistema Automatizado de Rentas Aduaneras de Honduras (SARAH)/Administración Aduanera de Honduras (ADUANAS) y Factura y Declaración Única Centroamericana (FYDUCA)/Servicio de Administración de Rentas (SAR).

^{1/} Incluye importaciones de gas licuado del petróleo para uso residencial, industrial y vehicular.

^{2/} Incluye importaciones derivados del petróleo efectuadas por empresas importadoras.

^{3/} Incluye importaciones de grasas, lubricantes y derivados, efectuadas por otros importadores.

^{p/} Cifras preliminares, sujetas a revisión.

Cuadro 9

Distribución por Región y País de la Balanza Comercial de Mercancías Generales

A noviembre de cada año ^{P/}

(En millones de USD)

Países	Exportaciones			Importaciones			Balanza Comercial		
	2023	2024	2025	2023	2024	2025	2023	2024	2025
América	3,982.2	3,892.3	4,226.3	9,870.1	9,832.5	10,265.8	-5,887.9	-5,940.2	-6,039.5
Norteamérica	2,301.5	2,171.8	2,425.6	5,699.9	5,640.3	5,857.9	-3,398.4	-3,468.5	-3,432.3
Canadá	85.7	68.7	128.5	100.7	95.1	111.2	-15.0	-26.3	17.3
Estados Unidos de América	1,971.1	1,872.3	2,054.9	4,671.0	4,560.1	4,762.7	-2,699.9	-2,687.7	-2,707.8
México	244.7	230.7	242.2	928.2	985.1	984.0	-683.5	-754.4	-741.8
Centroamérica	1,344.9	1,397.7	1,459.0	3,080.4	3,090.7	3,327.6	-1,735.6	-1,693.0	-1,868.7
Costa Rica	141.7	148.3	153.3	623.1	603.5	676.8	-481.4	-455.2	-523.5
El Salvador	424.3	434.6	469.9	759.2	758.1	843.6	-334.9	-323.5	-373.6
Guatemala	464.5	512.1	525.0	1,541.3	1,578.5	1,646.9	-1,076.9	-1,066.4	-1,122.0
Nicaragua	314.5	302.8	310.8	156.8	150.7	160.4	157.6	152.2	150.4
Resto de América	335.9	322.7	341.7	1,089.8	1,101.4	1,080.2	-753.9	-778.7	-738.5
Argentina	0.5	0.8	1.2	153.0	153.6	176.0	-152.5	-152.8	-174.8
Brasil	15.1	14.7	16.0	248.6	255.1	224.4	-233.5	-240.5	-208.3
Chile	4.3	2.0	3.4	55.2	59.4	62.4	-50.8	-57.5	-59.0
Colombia	28.8	37.7	42.8	180.3	185.0	200.9	-151.5	-147.3	-158.1
Ecuador	21.5	24.4	31.5	121.7	159.9	100.8	-100.2	-135.5	-69.2
Panamá	38.2	42.1	41.7	70.4	43.1	38.3	-32.2	-1.1	3.3
Perú	2.8	2.7	1.6	103.4	73.5	87.1	-100.6	-70.8	-85.6
Otros Países de América	224.6	198.5	203.6	157.2	171.7	190.3	67.5	26.8	13.2
Europa	1,249.4	1,077.6	1,704.5	1,029.1	1,030.4	1,105.3	220.2	47.1	599.2
Alemania	308.2	253.9	477.7	232.1	238.2	269.2	76.1	15.6	208.5
Bélgica	164.3	156.9	258.0	50.1	45.8	51.8	114.3	111.2	206.3
España	120.7	66.2	54.2	119.5	136.5	140.4	1.2	-70.3	-86.2
Francia	55.6	55.6	118.1	68.7	73.4	77.7	-13.1	-17.8	40.4
Países Bajos	172.7	166.1	292.0	40.3	35.0	35.6	132.4	131.0	256.3
Italia	163.3	148.2	120.7	137.2	114.2	123.8	26.1	34.0	-3.1
Reino Unido	113.1	123.0	168.6	36.3	37.8	41.3	76.8	85.2	127.3
Rusia	6.5	3.5	6.2	144.4	113.2	136.1	-137.9	-109.7	-130.0
Suecia	50.3	42.0	70.8	26.8	25.0	26.3	23.5	16.9	44.5
Otros Europa	94.5	62.3	138.1	173.6	211.1	202.9	-79.1	-148.9	-64.9
Asia	253.5	205.4	309.3	3,310.3	3,554.2	4,041.3	-3,056.8	-3,348.8	-3,732.1
China	13.3	35.4	48.8	2,125.3	2,356.9	2,784.5	-2,112.0	-2,321.5	-2,735.7
India	29.4	29.8	77.4	257.3	253.4	282.4	-227.9	-223.6	-205.0
Japón	55.1	37.9	65.6	259.6	234.9	269.6	-204.6	-197.0	-204.0
Malasia	4.0	4.9	2.0	35.9	43.2	69.1	-31.9	-38.3	-67.1
Tailandia	1.7	1.3	1.9	179.4	205.1	182.4	-177.8	-203.8	-180.5
Taiwán	91.2	29.3	29.6	97.8	85.1	76.8	-6.6	-55.8	-47.1
Otros Asia	58.9	66.9	83.9	354.9	375.6	376.6	-296.0	-308.7	-292.6
Resto del Mundo	80.2	65.1	93.1	584.4	555.1	338.8	-504.2	-490.0	-245.7
TOTAL	5,565.2	5,240.4	6,333.2	14,793.8	14,972.2	15,751.2	-9,228.6	-9,731.8	-9,418.0

Fuente: Sistema Automatizado de Rentas Aduaneras de Honduras (SARAH)/Administración Aduanera de Honduras (ADUANAS) y Factura y Declaración Única Centroamericana (FYDUCA)/Servicio de Administración de Rentas (SAR).

^{P/} Cifras preliminares, sujetas a revisión.

Cuadro 10

Distribución por Región y País de Bienes para Transformación

A noviembre de cada año ^{P/}

(En millones de USD)

Países	Exportaciones			Importaciones			Balanza Comercial		
	2023	2024	2025	2023	2024	2025	2023	2024	2025
América	4,939.3	4,931.1	4,931.7	2,548.7	2,593.7	2,513.7	2,390.6	2,337.4	2,418.0
Norteamérica	3,710.4	3,711.4	3,632.0	1,620.6	1,479.5	1,397.7	2,089.8	2,231.9	2,234.4
Canadá	172.2	177.6	170.3	1.3	1.2	1.7	170.9	176.3	168.7
Estados Unidos de América	3,447.3	3,414.4	3,294.6	1,527.1	1,413.2	1,338.7	1,920.2	2,001.2	1,956.0
México	90.9	119.4	167.1	92.2	65.1	57.3	-1.3	54.3	109.7
Centroamérica	1,188.3	1,174.0	1,242.4	916.7	1,059.2	1,049.7	271.7	114.7	192.7
Costa Rica	6.5	6.1	6.3	18.3	18.0	20.9	-11.8	-11.9	-14.6
El Salvador	398.1	346.3	298.0	386.6	413.7	330.7	11.5	-67.4	-32.7
Guatemala	119.0	157.4	147.5	262.5	332.6	345.0	-143.5	-175.1	-197.5
Nicaragua	664.7	664.1	790.7	249.3	295.0	353.2	415.5	369.1	437.5
Resto de América	40.6	45.8	57.3	11.5	55.0	66.4	29.1	-9.2	-9.1
Argentina	0.9	1.2	1.6	0.0	0.0	0.0	0.9	1.1	1.6
Brasil	4.7	6.3	2.6	3.1	3.1	3.4	1.6	3.2	-0.8
Chile	2.1	0.7	0.3	0.1	0.4	0.2	2.0	0.3	0.0
Colombia	4.4	1.5	2.1	0.5	1.3	1.0	3.9	0.1	1.1
Ecuador	0.1	0.1	0.1	0.1	0.6	0.1	0.0	-0.5	0.0
Panamá	7.1	7.0	5.2	0.6	7.4	6.7	6.5	-0.4	-1.4
Perú	1.7	1.8	1.2	0.2	41.3	52.9	1.5	-39.6	-51.7
Otros Países de América	19.7	27.3	44.2	6.8	0.8	2.1	12.9	26.5	42.1
Europa	82.2	74.2	74.4	145.7	177.0	250.9	-63.5	-102.7	-176.4
Alemania	5.5	5.2	4.2	107.0	124.0	178.8	-101.5	-118.8	-174.6
Bélgica	21.0	27.4	23.1	0.1	0.5	15.6	20.9	26.9	7.5
España	0.3	0.0	0.3	2.1	2.2	2.2	-1.8	-2.2	-1.9
Francia	0.9	0.2	0.0	0.4	1.3	1.0	0.6	-1.1	-1.0
Países Bajos	4.0	1.6	3.0	0.4	9.3	4.3	3.5	-7.7	-1.2
Italia	0.2	0.4	0.6	5.1	7.7	6.8	-4.9	-7.2	-6.2
Reino Unido	23.2	24.0	21.5	0.3	0.5	0.5	22.8	23.6	21.0
Rusia	0.0	0.0	0.0	0.0	0.0	0.0	0.0	0.0	0.0
Suecia	0.0	0.0	0.0	0.0	0.0	0.0	0.0	0.0	0.0
Otros Europa	27.2	15.3	21.7	30.3	31.6	41.6	-3.1	-16.2	-19.9
Asia	9.6	6.0	7.5	290.8	365.3	307.5	-281.2	-359.2	-300.0
China	4.8	2.0	2.3	112.0	137.7	116.1	-107.2	-135.6	-113.8
India	0.3	0.5	0.5	67.8	78.4	79.6	-67.5	-77.9	-79.2
Japón	0.4	1.0	1.1	12.3	14.2	12.5	-11.9	-13.2	-11.4
Malasia	0.1	0.0	0.1	8.9	15.0	16.3	-8.7	-14.9	-16.3
Tailandia	0.2	0.2	0.4	3.4	10.4	10.2	-3.2	-10.2	-9.8
Taiwán	0.3	0.1	0.0	8.9	12.0	10.8	-8.6	-11.9	-10.8
Otros Asia	3.6	2.1	3.2	77.5	97.6	61.8	-73.9	-95.5	-58.6
Resto del Mundo	2.6	2.6	10.0	26.7	37.1	22.9	-24.1	-34.5	-13.0
TOTAL	5,033.7	5,014.1	5,023.6	3,011.9	3,173.1	3,095.0	2,021.8	1,841.0	1,928.6

Fuente: Sistema Automatizado de Rentas Aduaneras de Honduras (SARAH)/Administración Aduanera de Honduras (ADUANAS) y Factura y Declaración Única Centroamericana (FYDUCA)/Servicio de Administración de Rentas (SAR).

^{P/} Cifras preliminares, sujetas a revisión.

Cuadro 11

Balanza Comercial de Bienes por Principales Regiones

A noviembre de cada año ^{P/}

(En millones de USD)

Países	Exportaciones			Importaciones			Balanza Comercial		
	2023	2024	2025	2023	2024	2025	2023	2024	2025
América	8,921.5	8,823.4	9,158.0	12,418.8	12,426.2	12,779.5	-3,497.3	-3,602.7	-3,621.5
Norteamérica	6,011.9	5,883.2	6,057.6	7,320.4	7,119.8	7,255.5	-1,308.6	-1,236.6	-1,197.9
Canadá	257.9	246.3	298.9	102.0	96.3	112.9	156.0	150.0	186.0
Estados Unidos de América	5,418.4	5,286.7	5,349.5	6,198.0	5,973.2	6,101.4	-779.7	-686.5	-751.9
México	335.6	350.1	409.2	1,020.4	1,050.2	1,041.3	-684.8	-700.1	-632.0
Centroamérica	2,533.2	2,571.7	2,701.4	3,997.1	4,150.0	4,377.4	-1,463.9	-1,578.3	-1,676.0
Costa Rica	148.2	154.3	159.5	641.4	621.5	697.7	-493.2	-467.1	-538.1
El Salvador	822.4	780.9	767.9	1,145.8	1,171.8	1,174.3	-323.5	-390.9	-406.3
Guatemala	583.4	669.5	672.4	1,803.8	1,911.1	1,991.9	-1,220.3	-1,241.5	-1,319.5
Nicaragua	979.2	966.9	1,101.4	406.1	445.6	513.5	573.1	521.3	587.9
Resto de América	376.5	368.6	399.0	1,101.3	1,156.4	1,146.6	-724.8	-787.9	-747.6
Argentina	1.3	2.0	2.8	153.0	153.6	176.0	-151.6	-151.6	-173.2
Brasil	19.8	21.0	18.6	251.7	258.2	227.8	-232.0	-237.2	-209.2
Chile	6.4	2.7	3.6	55.3	59.8	62.6	-48.8	-57.1	-59.0
Colombia	33.3	39.2	44.9	180.9	186.4	201.9	-147.6	-147.2	-156.9
Ecuador	21.6	24.5	31.6	121.9	160.5	100.8	-100.3	-136.1	-69.2
Panamá	45.3	49.1	46.9	71.0	50.6	45.0	-25.8	-1.5	1.9
Perú	4.5	4.4	2.8	103.6	114.8	140.1	-99.1	-110.4	-137.3
Otros Países de América	244.3	225.8	247.7	164.0	172.5	192.5	80.3	53.3	55.3
Europa	1,331.6	1,151.8	1,778.9	1,174.8	1,207.4	1,356.2	156.7	-55.6	422.8
Alemania	313.7	259.1	481.9	339.1	362.2	448.0	-25.3	-103.1	33.8
Bélgica	185.4	184.3	281.1	50.2	46.3	67.3	135.2	138.0	213.8
España	121.0	66.2	54.5	121.6	138.8	142.6	-0.6	-72.6	-88.1
Francia	56.5	55.8	118.1	69.1	74.7	78.7	-12.5	-18.9	39.4
Países Bajos	176.7	167.7	295.0	40.8	44.3	39.9	135.9	123.4	255.1
Italia	163.5	148.6	121.3	142.3	121.9	130.6	21.1	26.7	-9.3
Reino Unido	136.3	147.0	190.2	36.7	38.2	41.8	99.6	108.8	148.3
Rusia	6.5	3.5	6.2	144.4	113.2	136.1	-137.9	-109.7	-130.0
Suecia	50.3	42.0	70.8	26.8	25.1	26.3	23.5	16.9	44.5
Otros Europa	121.7	77.6	159.8	203.9	242.7	244.6	-82.2	-165.1	-84.7
Asia	263.1	211.5	316.8	3,601.1	3,919.5	4,348.8	-3,338.0	-3,708.0	-4,032.0
China	18.0	37.5	51.1	2,237.3	2,494.6	2,900.7	-2,219.3	-2,457.1	-2,849.5
India	29.6	30.3	77.9	325.1	331.8	362.0	-295.4	-301.5	-284.1
Japón	55.5	38.9	66.6	272.0	249.1	282.1	-216.5	-210.2	-215.5
Malasia	4.2	4.9	2.1	44.8	58.1	85.4	-40.6	-53.2	-83.4
Tailandia	1.8	1.5	2.3	182.8	215.6	192.6	-181.0	-214.0	-190.3
Taiwán	91.5	29.4	29.6	106.7	97.1	87.6	-15.2	-67.7	-58.0
Otros Asia	62.5	69.0	87.1	432.4	473.2	438.4	-370.0	-404.2	-351.2
Resto del Mundo	82.8	67.7	103.1	611.1	592.2	361.7	-528.2	-524.5	-258.6
TOTAL	10,599.0	10,254.4	11,356.8	17,805.7	18,145.3	18,846.2	-7,206.8	-7,890.8	-7,489.4

Fuente: Sistema Automatizado de Rentas Aduaneras de Honduras (SARAH)/Administración Aduanera de Honduras (ADUANAS) y Factura y Declaración Única Centroamericana (FYDUCA)/Servicio de Administración de Rentas (SAR).

^{P/} Cifras preliminares, sujetas a revisión.