



INFORME DE COMERCIO EXTERIOR DE BIENES

A MAYO DE 2025

ADVERTENCIA

La información utilizada para la elaboración de este documento es la disponible a mayo de 2025, con cifras de carácter preliminar. El Banco Central de Honduras (BCH) autoriza la reproducción total o parcial del texto, gráficos y estadísticas que figuran en esta publicación, siempre que se mencione la fuente. No obstante, esta Institución no asume responsabilidad legal alguna o de cualquier índole, por la manipulación, interpretación personal y uso de dicha información.

Derechos Reservados © 2025

Fuentes de Información:

- Sistema Automatizado de Rentas Aduaneras de Honduras (SARAH)/Administración Aduanera de Honduras (ADUANAS).
- Factura y Declaración Única Centroamericana (FYDUCA)/Servicio de Administración de Rentas (SAR).
- Información de Empresas.

Notas explicativas:

- Cifras ajustadas para adecuarlas según criterios metodológicos del 5to Manual de Balanza de Pagos.
- ^{p/} Cifras preliminares, sujetas a revisión.
- La suma de las partes puede no coincidir con el total por redondeos.

CIF: (Cost, Insurance and Freight) valoración que incluye el costo de la mercancía, el monto del flete internacional y el monto de la prima de seguro.

FOB: (Free on Board) Franco a bordo, es el valor de una mercancía en la frontera del país exportador, sin incluir los costos de transporte y seguro.

Links Relacionados

- Sitio web: www.bch.hn
- Correo electrónico: transparencia@bch.hn
- Calendario de informes: <https://www.bch.hn/estadisticas-y-publicaciones-economicas/calendario-de-publicaciones-de-informacion-economica-y-financiera>
- Ubicación del informe y cuadros en Excel: <https://www.bch.hn/estadisticas-y-publicaciones-economicas/sector-externo/informes-y-publicaciones/informe-de-comercio-externo-de-mercancias-generales>





Índice

I. CONTEXTO	1
II. BALANZA COMERCIAL DE BIENES.....	3
III. EXPORTACIONES FOB POR ACTIVIDAD ECONÓMICA.....	4
Agricultura, Ganadería, Silvicultura y Pesca	4
Minas y Canteras	5
Industrias Manufactureras.....	5
Bienes para Transformación (Maquila).....	7
IV. IMPORTACIONES CIF SEGÚN CLASIFICACIÓN AMPLIA DE BIENES.....	8
Alimentos y Bebidas.....	8
Suministros Industriales.....	8
Bienes de Capital y sus Partes.....	9
Equipo de Transporte	9
Bienes de Consumo.....	10
Bienes para Transformación (Maquila)	10

INFORME DE COMERCIO EXTERIOR DE BIENES

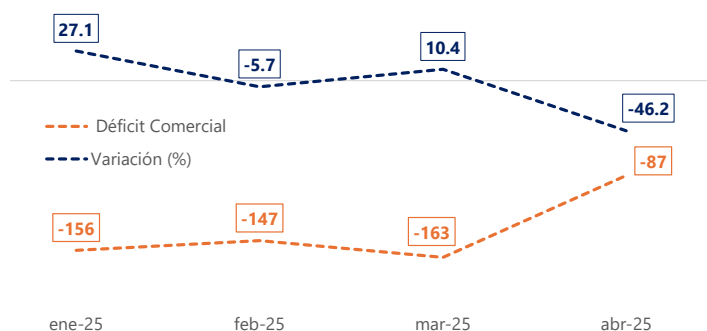
I. CONTEXTO

La Conferencia de las Naciones Unidas sobre Comercio y Desarrollo (UNCTAD)¹, en su informe “*Bajo presión: La incertidumbre transforma las perspectivas económicas mundiales*” documenta que el repunte del comercio mundial observado a inicios de 2025 se debió, en parte, a la acumulación anticipada de pedidos (front-loading) como medida preventiva ante el anuncio de nuevos aranceles. Asimismo, advierte que este impulso sería transitorio e incluso podría revertirse con la entrada en vigor de los aranceles.

Balanza Comercial de Bienes de los EUA

Serie desestacionalizada

En miles de millones de USD y % de variación intermensual



En consonancia con esta previsión, las cifras más recientes del comercio internacional de bienes de los Estados Unidos de América (EUA), publicadas por la Oficina de Análisis Económico (BEA)², revelan que contrario al fuerte desbalance comercial del primer trimestre 2025, el déficit comercial de bienes en los EUA se redujo un 46.2% entre marzo y abril de 2025, explicado principalmente por una disminución del 19.9% en las importaciones, especialmente de bienes de consumo (como preparaciones farmacéuticas), suministros industriales (perfiles

metálicos) y automóviles, provenientes de socios comerciales como la Unión Europea, Canadá y México. Por el contrario, las exportaciones aumentaron en un 3.4%, destacando los envíos de suministros industriales (formas metálicas y oro no monetario) y bienes de capital, como computadoras. Lo anterior en medio de una tregua arancelaria anunciada por ese país de Norteamérica hasta julio del presente año.

¹ Trade and development foresights 2025: Under pressure: Uncertainty reshapes global economic prospects.

² International Trade in Goods and Services | U.S. Bureau of Economic Analysis (BEA).

Principales Rutas Marítimas de las Importaciones

A mayo de 2025, las rutas marítimas más utilizadas para la importación de mercancías hacia el territorio nacional fueron, en su mayoría viajes directos procedentes de los EUA y China. En el caso de las adquisiciones con origen de China, también se emplearon rutas con escalas, siendo las principales, los EUA, Panamá y México. Cabe señalar que, dentro de las rutas principales, también figuran algunas provenientes del continente europeo, destacando entre ellas las importaciones directas desde España.

Principales Rutas de Importaciones

Honduras

A mayo de 2025



A las tensiones geopolíticas en algunas de las principales rutas, se suman los nuevos aranceles, especialmente sobre el acero y el aluminio, que elevan los costos en el sector marítimo. Esto afecta directamente a la construcción naval, las infraestructuras portuarias y el transporte de mercancías. Como consecuencia, los flujos comerciales tradicionales podrían verse alterados, reduciendo la demanda de servicios marítimos y generando impactos negativos para exportadores y consumidores a nivel global.

Para Honduras, este escenario internacional representa importantes desafíos, las tensiones geopolíticas del Este de Europa y el Medio Oriente tienen efectos indirectos, sobre las rutas marítimas asociadas al comercio exterior del país, estos conflictos pueden tener repercusiones en el alza de los costos de fletes y precios de las mercancías en las cadenas globales de valor.

<https://unctad.org/system/files/official-document/ditcinf2025d4.pdf>

II. BALANZA COMERCIAL DE BIENES

“Exportaciones de café sostienen alivio en déficit comercial”

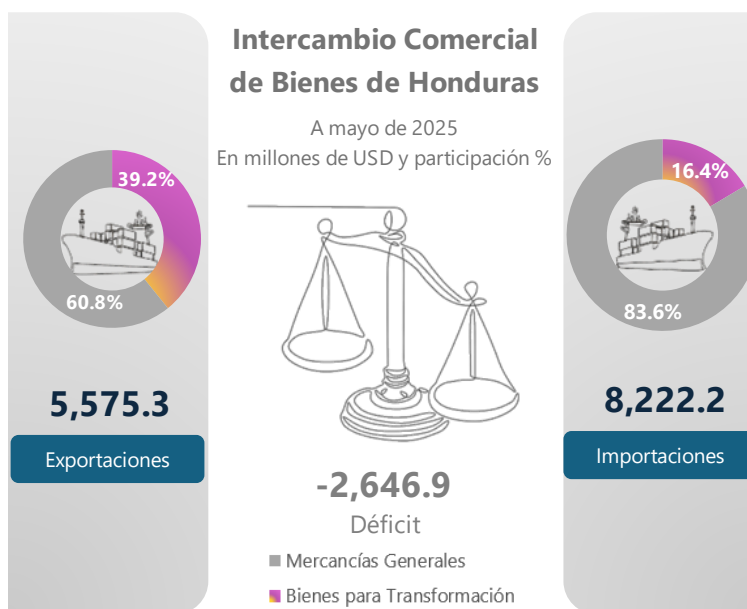
El déficit comercial de bienes se situó en USD2,646.9 millones, con una disminución interanual de USD600.3 millones al cierre de mayo de 2025. Esta evolución favorable se explica en gran medida, por el sólido desempeño de las ventas de café, que aumentaron USD786.1 millones, reafirmando el papel estratégico de este producto como uno de los principales motores del comercio exterior y generador de divisas.

A mayo de 2025, la estructura del comercio exterior de bienes resalta a las mercancías generales como su principal componente. A la fecha analizada, éstas concentraron el 60.8% de las exportaciones totales, mientras que el 39.2% restante correspondió a productos exportados por la maquila. En cuanto a las importaciones, la mayor proporción recae en las mercancías generales, con una participación de 83.6%, mientras que los insumos utilizados por la maquila en procesos de transformación representaron el 16.4%.

Norteamérica fue la región más dinámica en términos del comercio exterior de Honduras, al adquirir el 52.0% de las exportaciones, que ascendieron a USD2,899.2 millones, y proveer el 40.1% de las importaciones, equivalentes a USD3,295.9 millones. Los EUA se posicionó como el destino predominante de los bienes hondureños, al adquirir el 45.9% del total exportado. Entre los productos con mayor demanda en ese mercado figuran las prendas de vestir, arneses automotrices y cultivos agrícolas como el café y banano. A su vez, de los EUA se originan el 33.9% de las importaciones hondureñas, sobresaliendo los insumos para la industria de maquila, combustibles, alimentos y vehículos.

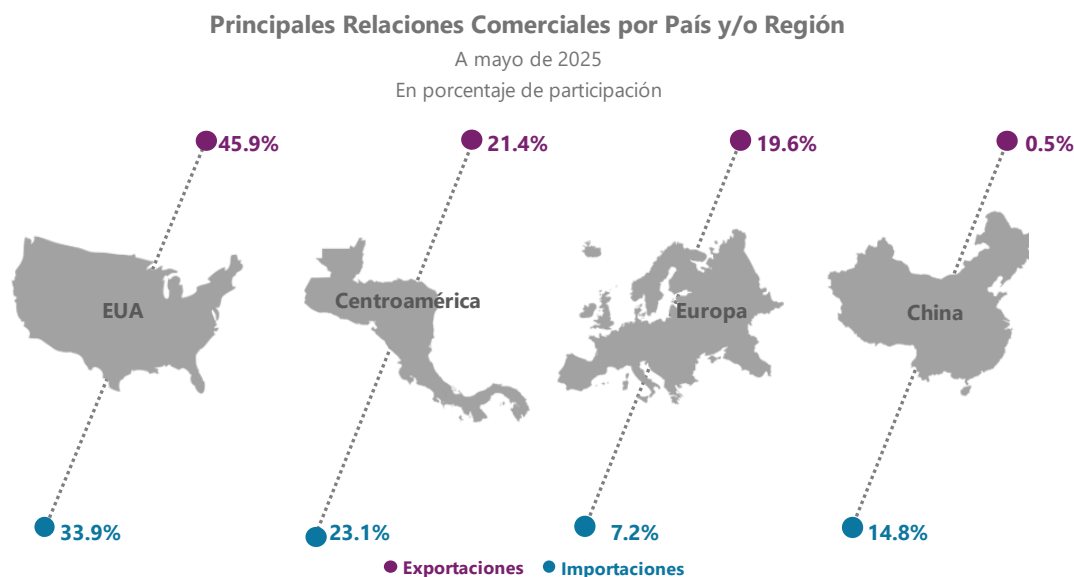
Por su parte, Centroamérica se mantuvo como el segundo bloque comercial más relevante para Honduras, al captar USD1,190.6 millones en exportaciones, lo que representó el 21.4% del total enviado al exterior. Este resultado se debe a la demanda de productos textiles, esencialmente desde Nicaragua y El Salvador, así como productos alimenticios, aceite crudo de palma, plásticos y papel y cartón. En tanto, las importaciones provenientes de la región totalizaron USD1,896.5 millones, destacando las preparaciones alimenticias, bebidas carbonatadas e insumos para la industria maquiladora. El resultado de la balanza comercial con Centroamérica denotó reportó un déficit de USD705.9 millones.

A mayo de 2025, el intercambio comercial con Asia reportó un déficit de USD1,666.7 millones, atribuible al valor de las importaciones desde China, país que concentró el 14.8% del total importado; en contraste, las



exportaciones hacia ese país asiático mantuvieron una participación de 0.5% del total exportado. Dentro de los productos más adquiridos desde China sobresalen los productos laminados de hierro o acero, teléfonos celulares, motocicletas, convertidores eléctricos y computadoras.

En tanto, el comercio con Europa mostró un superávit de USD499.9 millones, evidenciando un incremento de USD427.7 millones en relación con el mismo período del año anterior. Este resultado estuvo impulsado por el dinamismo de las exportaciones de café, a destinos como Alemania, Bélgica, Francia y Países Bajos.



III. EXPORTACIONES FOB POR ACTIVIDAD ECONÓMICA

“Ventas externas se fortalecen 14.8%”

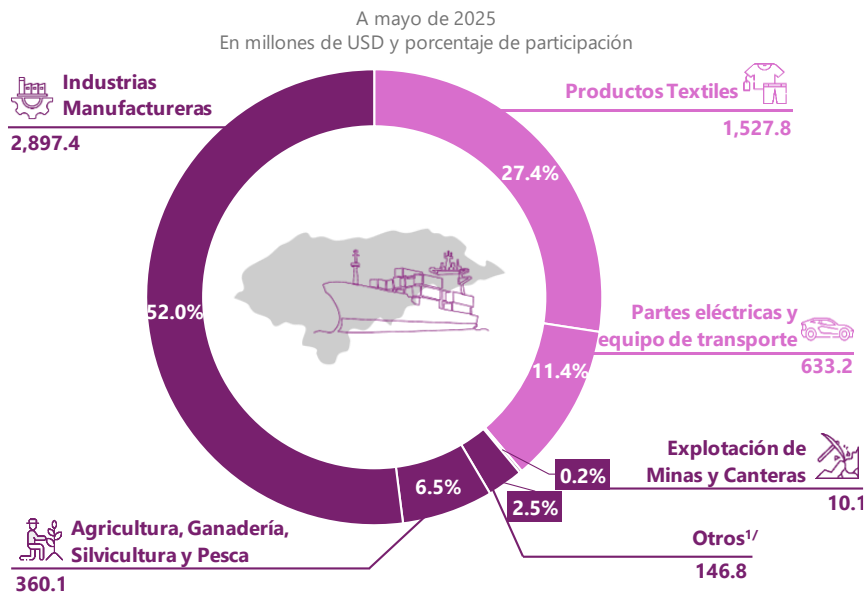
A mayo de 2025, las exportaciones totales de bienes aumentaron en USD719.1 millones, dinamizadas en mayor medida por las ventas de café, que siguen siendo el principal motor que ha impulsado tal crecimiento, siendo favorecido por los precios internacionales históricamente altos, así como junto con un mayor volumen de venta.

Agricultura, Ganadería, Silvicultura y Pesca

Durante los primeros cinco meses de 2025, las exportaciones agrícolas sumaron USD360.1 millones, reflejando una caída de 25.5% respecto al mismo período del año anterior (equivalente a USD122.9 millones). Lo que estuvo influenciado por la baja en los envíos de banano, cuyo valor exportado se redujo en USD128.6 millones. Este resultado obedeció a una disminución interanual en el volumen exportado de 2,774.4 miles de cajas de 40 libras (24.1%), como consecuencia de los efectos rezagados de los eventos climáticos registrados el año anterior, que afectaron áreas de cultivo de las fincas bananeras que siguen sin recuperar la productividad previa.

A lo anterior, se suma la reducción del precio promedio del banano en 27.5%, debido la competencia de la oferta exportable de Ecuador, mayor proveedor mundial de esta fruta hacia destinos de alta demanda como los EUA³.

Exportaciones FOB por Principales Actividades y Productos Seleccionados



^{1/}Incluye otros productos de mercancías generales y bienes para transformación

No obstante, este efecto fue compensado en parte por el buen desempeño de otros productos agrícolas, en particular, otras hortalizas y legumbres, así como las hortalizas orientales, cuyas ventas al exterior aumentaron en USD10.7 millones.

Minas y Canteras

Las exportaciones del sector de minas y canteras sumaron USD10.1 millones, lo que representa una caída de USD27.4 millones (-73.0% interanual) respecto al mismo período de 2024. Comportamiento atribuible sobre todo a la reducción en los envíos de piedra, arena y arcilla, así como a una menor actividad comercial de minerales de hierro y metálicos no ferrosos —incluidos sus concentrados—, asociado a interrupciones en el flujo habitual de embarques durante los primeros meses del año, debido a ajustes logísticos.

Industrias Manufactureras

Las exportaciones del sector manufacturero mantienen su trayectoria ascendente, dinamizadas por el buen desempeño del café, aceite de crudo de palma, camarones y metales procesados. En ese sentido, el valor exportado por esta industria alcanzó USD2,897.4 millones, mostrando un incremento interanual de USD874.1 millones (43.2%). Este resultado estuvo influenciado, en gran medida, por el repunte en los precios internacionales de dichos productos, fundamentalmente el café.

³ https://ugc.production.linktr.ee/8ed4112d-6e16-44ff-8d62-0f3352aca0b9_reporte-estadistico-Mayo-2025.pdf

En el período analizado de 2025, las exportaciones de café hondureño alcanzaron los USD1,550.4 millones, con un aumento de USD786.1 millones frente al mismo período del año previo. Este sólido dinamismo se atribuye al incremento histórico en los precios internacionales del grano aromático, registrando una variación positiva del 86.2%, al pasar de un promedio USD196.89 de enero a mayo de 2024 a uno de USD366.68 por saco de 46 kg en el mismo lapso de 2025.



El aumento de precios en el mercado internacional responde, en gran medida a la reducción de la oferta global, particularmente en Brasil⁴. A esto se suman disrupciones logísticas, que implican mayores costos de transporte y demoras en los embarques, lo que ha limitado la oferta del grano en el mercado spot, generado presiones adicionales sobre las cotizaciones internacionales⁵.

Asimismo, se observó una mejora en el volumen exportable, que a mayo de 2025 alcanzó los 4.2 millones de sacos de 46 kg, lo que representó un incremento interanual de 346.0 miles de sacos (8.9%). Este desempeño positivo responde a la coordinación entre productores y autoridades, enfocada en fortalecer la productividad del sector. En este sentido, destaca el proceso gradual de renovación de fincas cafetaleras, orientado a lograr una producción más resiliente, con mayores rendimientos, mejor calidad del grano aromático y una proyección internacional centrada en la promoción del café hondureño⁶. Entre los principales socios comerciales resaltan EUA, Alemania y Bélgica, con exportaciones de café conjuntas que totalizaron USD920.2 millones, lo que evidencia un alza de USD457.2 millones frente al mismo período de 2024.

Las exportaciones de aceite de palma totalizaron USD146.7 millones, registrando un crecimiento de USD36.9 millones respecto al mismo lapso del año anterior, asociado con el alza en el precio internacional, motivada especialmente por una oferta más limitada y mayores costos internos en países productores clave. Para el caso, el gobierno de Indonesia elevó su mezcla obligatoria de biodiésel al 40.0%, reduciendo así los volúmenes disponibles para exportación; asimismo, incrementó el gravamen a la exportación de aceite crudo del 7.5% al 10.0%, con el objetivo de financiar dicho programa⁷. Adicionalmente en Malasia, la producción general mostró cierta resiliencia frente a las inundaciones; no obstante, el país enfrentó caídas en sus cosechas a inicios de año, afectando la disponibilidad global del producto⁸.



En tanto, en términos de volumen, se observó un aumento del 3.0% en la cantidad exportada de aceite de palma, equivalente a 3,134.3 kilogramos, enviados principalmente a Países Bajos, Guatemala y México.

Los envíos al exterior de camarón sumaron USD107.6 millones, mostrando un incremento de USD15.8 millones frente al valor registrado en igual período 2024. Este resultado se debió, en gran parte al ascenso de 10.8% en el precio promedio, dicha mejora fue originada por una mayor demanda desde mercados europeos, particularmente del Reino Unido y Francia. Asimismo, se contabilizó un incremento en los envíos

⁴ <https://www.ico.org/documents/cy2024-25/cmr-0525-e.pdf>

⁵ <https://www.bloomberglinea.com/mercados/cafe-bajo-presion-cosechas-desiguales-y-clima-agitan-el-precio-en-el-mercado-mundial/>

⁶ <https://www.elheraldo.hn/cocina/honduran-coffee-expo-2025-plataforma-impulsar-cafe-hondureno-PO26286988>

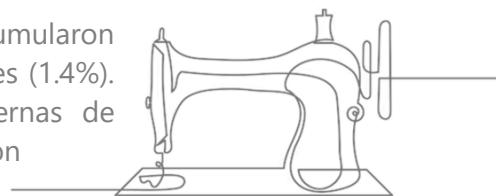
⁷ <https://energynews.oedigital.com/fossil-fuels/2025/05/14/indonesia-increases-cpo-export-levy-by-10-as-of-may-17>

⁸ <https://www.reuters.com/markets/commodities/malaysia-palm-oil-output-resilient-despite-flood-disruption-says-mpob-2025-02-10/>

con destino a Asia, fundamentalmente a China y Hong Kong, en el marco de una estrategia orientada a diversificar mercados. Cabe destacar la reactivación de las exportaciones hacia México, cuya demanda mostró un repunte tras la flexibilización de restricciones fronterizas.

Bienes para Transformación (Maquila)

A mayo de 2025, las exportaciones de bienes para transformación acumularon USD2,186.2 millones, evidenciando un descenso de USD30.5 millones (1.4%). Comportamiento explicado por la reducción en las ventas externas de productos textiles de USD57.3 millones (3.6%), que totalizaron USD1,527.8 millones.



En particular, las exportaciones de prendas de vestir mostraron una contracción de USD87.0 millones (6.2%), principalmente por los pedidos hacia los EUA, en línea con la normalización del índice de niveles de inventarios por parte de ese mercado, en contraste con los costos, que experimentan una expansión, que sugiere que las empresas compraron antes y cuentan con un stock acumulado⁹. Sin embargo, este retroceso fue atenuado por un aumento de USD32.0 millones en los envíos de hilados y tejidos, favorecidos por el desempeño del mercado centroamericano, especialmente Nicaragua y Guatemala.

Por su parte, las exportaciones de partes eléctricas y equipo de transporte, principalmente arneses de uso automotriz aumentaron en USD27.1 millones (4.5%), en correspondencia con el desempeño positivo del mercado automotor estadounidense, uno de sus destinos de mayor peso, en los que predominó un mayor dinamismo asociado a compras anticipadas ante la posible entrada en vigor de nuevos aranceles.

Las exportaciones hondureñas de arneses eléctricos experimentaron un aumento de 25.5% entre febrero y marzo de 2025, resultado de la antes mencionada estrategia de compras anticipadas; posteriormente, en abril se evidenció una contracción de 10.2% respecto a marzo. Para mayo, estas exportaciones retomaron una senda de crecimiento con relación a abril (8.8%), debido en su mayor parte a ajustes operacionales de los exportadores tras el impacto inicial de los gravámenes y a la continuidad de la demanda en el sector automotriz norteamericano.



⁹ May 2025 Logistics Managers' Index - LOGISTICS MANAGERS' INDEX

IV. IMPORTACIONES CIF SEGÚN CLASIFICACIÓN AMPLIA DE BIENES

**“Las importaciones
totales de bienes
crecieron un 1.5%”**

A mayo de 2025, las importaciones de bienes se ubicaron en USD8,222.2 millones, reflejando una mejora de USD118.8 millones en comparación con lo registrado en igual período de 2024, explicado por el aumento en las adquisiciones de mercancías generales; resaltando las importaciones de suministros industriales, alimentos y bebidas y bienes de consumo.

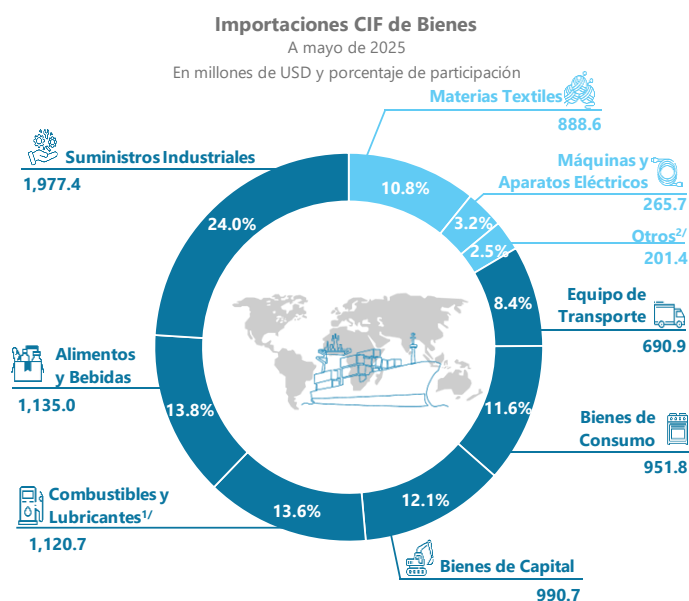
Alimentos y Bebidas



Durante los primeros cinco meses de 2025, las importaciones de alimentos y bebidas ascendieron a USD1,135.0 millones, denotando un incremento de USD72.2 millones respecto a lo contabilizado en el mismo lapso de 2024; debido a la mayor importación de productos procesados para uso doméstico, entre los que sobresalen preparaciones alimenticias, carne de cerdo, y cerveza, provenientes principalmente de México, los EUA, y El Salvador; contrarrestado en parte por la reducción en las compras de productos procesados para la industria como aceite de palma, malta y harina de trigo procedentes de Indonesia, Colombia y El Salvador.

Suministros Industriales

Las importaciones de suministros industriales registraron un valor de USD1,977.4 millones, mostrando un de USD167.9 millones al compararlo reportado a mayo de 2024. Dicho comportamiento se debe a mayores importaciones de fertilizantes provenientes de Rusia, al igual que productos plásticos en formas primarias desde China y productos químicos comprados en Tailandia y Guatemala. Asimismo, se presentó un incremento suministros del sector primario como plásticos provenientes de los EUA y Guatemala.



^{1/} Incluye combustibles procesados, aceites y lubricantes que son enteramente bienes intermedios utilizados en la industria automotriz.

^{2/} Incluye otros productos de mercancías generales y bienes para transformación.

aumento
con lo

traídos

en los
maíz y

Combustibles y Lubricantes

La adquisición de combustibles procesados alcanzó un monto de USD1,021.1 millones, lo que significó una baja de USD115.9 millones. Resultado de la disminución en el precio promedio internacional importado de 11.0%; mientras que el volumen importado mostró un alza de 0.9%, equivalente a 107.8 miles de barriles.

A mayo de 2025, los derivados del petróleo que reportaron incrementos en volúmenes fueron gasolina superior, diésel, gasolina regular y LPG, registrando una subida en conjunto de 820.7 miles de barriles, reflejando la creciente demanda de combustibles para satisfacer los requerimientos del parque vehicular. Por su parte, la importación de bunker observó una caída de 701.2 miles de barriles, comportamiento asociado a la reducción en la demanda para la generación de energía eléctrica, sustituida por una mayor disponibilidad de fuentes renovables para el suministro eléctrico.

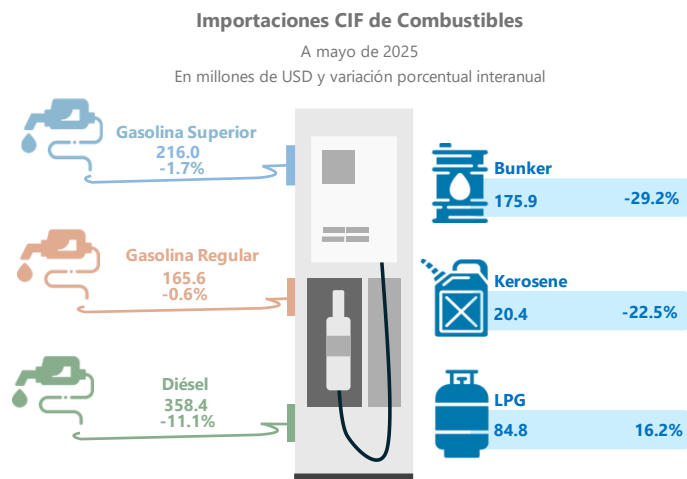
A su vez, las adquisiciones de lubricantes y energía eléctrica sumando en conjunto USD79.0 millones, las que mostraron un aumento de USD15.6 millones, frente a lo presentado en el mismo período de 2024.

Bienes de Capital y sus Partes

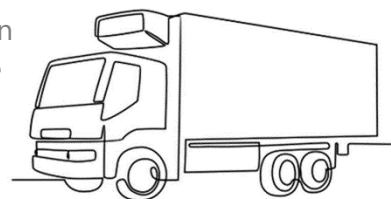
Las compras externas de bienes de capital se situaron en USD990.7 millones, reflejando un aumento interanual de 4.9% (USD46.5 millones) respecto a lo obtenido a mayo de 2024, asociado a un crecimiento de USD28.5 millones de bienes de capital en particular de transformadores, convertidores eléctricos y congeladores, suministrados principalmente desde China. De igual forma, las importaciones de partes y accesorios incrementaron USD18.0 millones, fundamentalmente de conductores eléctricos originarios de China.

Equipo de Transporte

A mayo de 2025, las importaciones de equipo de transporte, sus partes y accesorios sumaron USD690.9 millones, USD107.2 millones menos frente a lo observado durante el mismo período de 2024, lo anterior explicado en mayor parte por la disminución de 28.5% (USD94.6 millones) en compras de vehículos de uso industrial, en especial los utilizados para el transporte de mercancías, provenientes principalmente de Tailandia, México y Argentina.



De igual manera, las adquisiciones de vehículos de pasajeros mostraron una reducción de 13.6% (USD28.6 millones), procedentes principalmente de EUA y Corea del Sur. Por otra parte, las importaciones de vehículos no industriales se elevaron USD17.1 millones, producto del alza en las compras de motocicletas desde China e India.



Bienes de Consumo



El valor total de las importaciones de bienes de consumo a mayo de 2025 se ubicó en USD951.8 millones, superior en 6.8% (USD60.7 millones) respecto a lo registrado en el mismo lapso de 2024; comportamiento asociado al incremento en las compras de bienes semiduraderos (USD33.3 millones), principalmente de manufacturas de plástico desde El Salvador y prendas de vestir con procedencia de China. En ese sentido, las compras de bienes de consumo no duradero denotaron un aumento de 4.4%, esencialmente medicamentos traídos desde los EUA, México y Costa Rica.

Bienes para Transformación (Maquila)

A mayo de 2025, las importaciones de bienes para transformación contabilizaron USD1,351.4 millones, disminuyendo de forma interanual 2.8% (USD38.5 millones). Explicado por una baja en las compras de materiales para la industria textil por USD29.4 millones, principalmente adquiridas desde los EUA, producto del descenso en la demanda de prendas de vestir, motivada por la incertidumbre de los consumidores por la inflación y tarifas comerciales, de acuerdo con el índice de confianza del consumidor en los EUA, el cual continúa presentando un descenso interanual a mayo de 2025¹⁰.



Adicionalmente, se registra una baja en la importación de partes eléctricas para vehículos, en línea con la entrada en vigor de los nuevos aranceles impuestos por los EUA, a partir de abril de 2025 aplicados a las importaciones de vehículos y sus partes.

¹⁰ <https://www.ipsos.com/es-mx/ipsos-confianza-del-consumidor-mayo-2025>

CUADROS ANEXO

Cuadro 1

Balanza Comercial de Bienes

A mayo de cada año ^{p/}

(En millones de USD)

	2023	2024	2025	Participación %		Variaciones Absolutas		Variaciones Relativas (%)	
				2024	2025	2024/2023	2025/2024	2024/2023	2025/2024
Exportaciones FOB	5,004.2	4,856.2	5,575.3	100.0	100.0	-148.0	719.1	-3.0	14.8
Mercancías Generales	2,840.3	2,639.5	3,389.1	54.4	60.8	-200.8	749.6	-7.1	28.4
Bienes para Transformación	2,164.0	2,216.7	2,186.2	45.6	39.2	52.8	-30.5	2.4	-1.4
Importaciones CIF	7,833.3	8,103.3	8,222.2	100.0	100.0	270.0	118.8	3.4	1.5
Mercancías Generales	6,501.0	6,713.5	6,870.8	82.8	83.6	212.5	157.3	3.3	2.3
Bienes para Transformación	1,332.3	1,389.8	1,351.4	17.2	16.4	57.5	-38.5	4.3	-2.8
Balanza Comercial	-2,829.1	-3,247.1	-2,646.9	100.0	100.0	-418.0	600.3	14.8	-18.5
Mercancías Generales	-3,660.7	-4,074.0	-3,481.7	125.5	131.5	-413.3	592.3	11.3	-14.5
Bienes para Transformación	831.6	826.9	834.9	-25.5	-31.5	-4.7	8.0	-0.6	1.0

Fuente: Sistema Automatizado de Rentas Aduaneras de Honduras (SARAH)/Administración Aduanera de Honduras (ADUANAS) y Factura y Declaración Única Centroamericana (FYDUCA)/Servicio de Administración de Rentas (SAR).

^{p/} Cifras preliminares, sujetas a revisión.

Cuadro 2

Exportaciones FOB de Mercancías Generales por Principales Productos

A mayo de cada año ^{PI}
(En miles de unidades y millones de USD)

Producto	2023	2024	2025	2025		Variaciones Absolutas		Variaciones Relativas (%)	
				Participación (%)	Efecto precio/volumen	2024/2023	2025/2024	2024/2023	2025/2024
Café	864.3	764.4	1,550.4	45.7	786.1	-99.9	786.1	-11.6	-
Volumen Sacos 46 Kgs.	4,295.3	3,882.3	4,228.3		68.1	-413.0	346.0	-9.6	8.9
Precio	201.22	196.89	366.68		717.9	-4.33	169.79	-2.2	86.2
Aceite crudo de Palma	175.0	109.8	146.7	4.3	36.9	-65.2	36.9	-37.3	33.6
Volumen Kilos	167,965.0	103,108.4	106,242.7		3.3	-64,856.6	3,134.3	-38.6	3.0
Precio	1.04	1.06	1.38		33.6	0.02	0.32	2.2	29.7
Melones y Sandías	101.5	98.5	89.7	2.6	-8.7	-3.0	-8.7	-3.0	-8.9
Volumen Kilos	190,990.5	183,820.7	143,560.5		-21.6	-7,169.8	-40,260.2	-3.8	-21.9
Precio	0.53	0.54	0.63		12.8	0.00	0.09	0.8	16.7
Camarones congelados, secos o en salmuera	105.2	91.8	107.6	3.2	15.8	-13.4	15.8	-12.8	17.3
Volumen Kilos	15,027.7	12,270.4	12,990.9		5.4	-2,757.3	720.5	-18.3	5.9
Precio	7.00	7.48	8.29		10.4	0.48	0.80	6.8	10.8
Banano	316.8	286.2	157.6	4.6	-128.6	-30.6	-128.6	-9.7	-44.9
Volumen Cajas 40 Lbs.	12,103.3	11,530.6	8,756.2		-68.9	-572.7	-2,774.4	-4.7	-24.1
Precio	26.17	24.82	18.00		-59.7	-1.35	-6.82	-5.2	-27.5
Legumbres, vegetales y frutas cocidas^{1/}	114.1	106.3	119.8	3.5	13.4	-7.7	13.4	-6.8	12.6
Volumen Kilos	120,362.5	116,852.0	96,879.2		-18.2	-3,510.5	-19,972.8	-2.9	-17.1
Precio	0.95	0.91	1.24		31.6	-0.04	0.33	-4.0	35.8
Tilapia	24.8	10.0	15.8	0.5	5.8	-14.8	5.8	-59.7	58.4
Volumen Kilos	3,652.2	1,325.3	2,377.6		7.9	-2,326.9	1,052.3	-63.7	79.4
Precio	6.79	7.53	6.65		-2.1	0.74	-0.88	10.9	-11.7
Langosta	18.6	16.2	19.7	0.6	3.6	-2.5	3.6	-13.2	21.9
Volumen Kilos	650.3	584.6	701.4		3.2	-65.7	116.8	-10.1	20.0
Precio	28.65	27.67	28.13		0.3	-0.98	0.45	-3.4	1.6
Piña	14.5	19.8	15.7	0.5	-4.1	5.3	-4.1	36.5	-20.7
Volumen Kilos	26,061.1	35,770.1	28,211.6		-4.2	9,709.0	-7,558.5	37.3	-21.1
Precio	0.56	0.55	0.56		0.1	0.00	0.00	-0.6	0.6
Azúcar	80.0	80.7	61.4	1.8	-19.4	0.7	-19.4	0.9	-24.0
Volumen Kilos	157,428.0	127,245.5	110,209.4		-10.8	-30,182.5	-17,036.1	-19.2	-13.4
Precio	0.51	0.63	0.56		-8.6	0.13	-0.08	24.8	-12.3
Productos comunes de hierro, acero o aluminio^{2/}	86.4	90.6	83.0	2.4	-7.6	4.2	-7.6	4.8	-8.4
Volumen Kilos	72,490.3	76,427.9	70,740.1		-6.7	3,937.6	-5,687.8	5.4	-7.4
Precio	1.19	1.18	1.17		-0.8	-0.01	-0.01	-0.6	-1.0
Oro	50.4	72.8	88.6	2.6	15.9	22.4	15.9	44.5	21.8
Onza Troy	26.4	33.8	29.3		-9.7	7.4	-4.5	28.1	-13.3
Precio	1,910.83	2,156.32	3,030.02		25.6	245.49	873.71	12.8	40.5
Otros Metales	34.0	18.6	9.6	0.3	-9.0	-15.3	-9.0	-45.2	-48.6
Volumen Kilos	22,502.9	12,567.0	12,462.3		-0.2	-9,935.9	-104.6	-44.2	-0.8
Precio	1.51	1.48	0.77		-8.9	-0.03	-0.71	-1.9	-48.1
Otros productos alimenticios	64.0	70.6	81.6	2.4	10.9	6.7	10.9	10.4	15.5
Volumen Kilos	18,704.6	20,877.1	22,326.6		4.9	2,172.5	1,449.5	11.6	6.9
Precio	3.42	3.38	3.65		6.0	-0.04	0.27	-1.1	8.0
Productos químicos básicos	67.3	72.7	70.5	2.1	-2.2	5.4	-2.2	8.0	-3.0
Volumen Kilos	16,662.1	13,186.0	23,774.5		58.4	-3,476.1	10,588.5	-20.9	80.3
Precio	4.04	5.52	2.97		-60.6	1.47	-2.55	36.5	-46.2
Puros	56.5	49.9	52.4	1.5	2.5	-6.6	2.5	-11.7	5.0
Volumen Kilos	933.7	790.8	749.2		-2.6	-142.9	-41.6	-15.3	-5.3
Precio	60.53	63.07	69.91		5.1	2.54	6.84	4.2	10.8
Alimentos concentrados para animales	56.2	44.7	45.2	1.3	0.6	-11.5	0.6	-20.5	1.2
Volumen Kilos	49,811.2	51,750.9	48,883.9		-2.5	1,939.8	-2,867.1	3.9	-5.5
Precio	1.13	0.86	0.93		3.0	-0.26	0.06	-23.5	7.2
Jabones	43.8	44.2	43.7	1.3	-0.5	0.5	-0.5	1.1	-1.1
Volumen Kilos	26,781.5	26,823.8	25,818.2		-1.7	42.3	-1,005.6	0.2	-3.7
Precio	1.63	1.65	1.69		1.2	0.01	0.05	0.9	2.8
Reciclamiento y recolección de desperdicios	81.3	92.3	121.5	3.6	29.3	11.0	29.3	13.5	31.7
Volumen Kilos	114,317.0	112,107.6	117,225.7		4.2	-2,209.4	5,118.1	-1.9	4.6
Precio	0.71	0.82	1.04		25.1	0.11	0.21	15.8	26.0
Plásticos	47.8	56.5	58.0	1.7	1.5	8.8	1.5	18.3	2.6
Volumen Kilos	18,058.5	23,166.8	24,404.3		3.0	5,108.2	1,237.6	28.3	5.3
Precio	2.64	2.44	2.38		-1.5	-0.21	-0.06	-7.8	-2.6
Papel y cartón^{3/}	30.0	30.3	34.0	1.0	3.7	0.4	3.7	1.3	12.1
Volumen Kilos	26,564.4	35,734.7	37,202.4		1.2	9,170.3	1,467.7	34.5	4.1
Precio	1.13	0.85	0.91		2.4	-0.28	0.07	-24.7	7.7
Otros productos	407.9	412.7	416.5		3.8	4.7	3.8	1.2	0.9
Total Exportaciones	2,840.3	2,639.5	3,389.1	100.0		-200.8	749.6	-7.1	28.4

Fuente: Sistema Automatizado de Rentas Aduaneras de Honduras (SARAH)/Administración Aduanera de Honduras (ADUANAS) y Factura y Declaración Única Centroamericana (FYDUCA)/Servicio de Administración de Rentas (SAR).

^{1/} Incluye Hortalizas y legumbres orientales; Legumbres, vegetales, frutas y nueces (cocidas en agua o vapor, congeladas, en conserva y otras n.c.p.)

^{2/} Incluye Minerales no ferrosos y sus concentrados, Barras, varillas, perfiles y Productos metálicos (de hierro, acero o aluminio).

^{3/} Incluye Productos de papel y Productos de cartón, cajas y envases de cartón.

^{PI} Cifras preliminares, sujetas a revisión.

Cuadro 3

Exportaciones FOB de Mercancías Generales por Actividad Económica y Productos

A mayo de cada año ^{p/}

(En millones de USD)

Rama/ Producto	2023	2024	2025	Participación (%) 2025	Variaciones Absolutas		Variaciones Relativas (%)	
					2024/2023	2025/2024	2024/2023	2025/2024
Agricultura, Ganadería, Silvicultura y Pesca	513.8	483.0	360.1	100.0	-30.8	-122.9	-6.0	-25.5
Banano	316.8	286.2	157.7	43.8	-30.6	-128.5	-9.7	-44.9
Melones y Sandías	101.5	98.5	89.7	24.9	-3.0	-8.7	-3.0	-8.9
Otras hortalizas, legumbres y demás vegetales y semillas de hortalizas	29.1	20.8	28.0	7.8	-8.3	7.2	-28.5	34.4
Hortalizas y legumbres orientales	24.0	29.6	33.2	9.2	5.6	3.6	23.4	12.0
Piña	14.5	19.8	15.7	4.4	5.3	-4.1	36.5	-20.7
Tubérculos y vegetales de raíz	6.7	3.8	3.8	1.1	-2.9	0.0	-43.6	-0.2
Plantas vivas, flores, capullos cortados y semillas de flores	5.6	5.8	5.6	1.6	0.2	-0.2	3.6	-3.3
Otros cultivos, n.c.p.	3.8	2.4	3.3	0.9	-1.4	0.9	-37.3	40.1
Camarones de cultivo, vivos, frescos o refrigerados	1.5	1.0	0.6	0.2	-0.6	-0.4	-37.1	-40.9
Otros	10.3	15.3	22.6	6.3	4.9	7.3	47.8	47.8
Explotación de Minas y Canteras	45.7	37.5	10.1	100.0	-8.3	-27.4	-18.1	-73.0
Minerales de hierro y metálicos no ferrosos y sus concentrados	29.4	17.7	8.9	88.3	-11.8	-8.8	-40.0	-49.5
Piedra, arena y arcilla	16.1	19.6	1.1	10.5	3.5	-18.5	21.8	-94.6
Sal y cloruro de sodio puro	0.2	0.2	0.1	1.2	0.0	-0.1	26.5	-44.9
Otros minerales no metálicos	0.0	0.0	0.0	0.1	0.0	0.0	-94.4	-
Industrias Manufactureras	2,198.4	2,023.2	2,897.4	100.0	-175.2	874.1	-8.0	43.2
Café oro	864.3	764.4	1,550.4	53.5	-99.9	786.1	-11.6	-
Aceite crudo de palma	175.0	109.8	146.7	5.1	-65.2	36.9	-37.3	33.6
Productos comunes de hierro, acero, aluminio y otros metales similares	78.1	81.7	75.6	2.6	3.5	-6.1	4.5	-7.5
Camarones congelados, secos, salados o en salmuera	105.2	91.8	107.6	3.7	-13.4	15.8	-12.8	17.3
Metales preciosos y otros metales no ferrosos	54.9	73.7	89.3	3.1	18.8	15.6	34.3	21.1
Productos químicos básicos y otros productos químicos n.c.p.	67.3	72.7	70.5	2.4	5.4	-2.2	8.0	-3.1
Puros	56.5	49.9	52.4	1.8	-6.6	2.5	-11.7	5.0
Productos de plástico	47.8	56.5	57.6	2.0	8.8	1.1	18.3	2.0
Alimentos concentrados para animales	56.2	44.7	40.6	1.4	-11.5	-4.1	-20.5	-9.2
Otros productos alimenticios, n.c.p.	64.0	70.6	82.1	2.8	6.7	11.4	10.4	16.2
Legumbres, vegetales, frutas y nueces, cocidas en agua o vapor, congeladas y en conserva	60.9	55.9	58.8	2.0	-5.0	2.9	-8.3	5.1
Jabón, preparados para la limpieza, perfumes y preparados de tocador	43.8	44.2	43.9	1.5	0.5	-0.3	1.1	-0.7
Azúcar	80.0	80.7	61.4	2.1	0.7	-19.4	0.9	-24.0
Filetes y carne de pescado	24.8	10.0	15.8	0.5	-14.8	5.8	-59.7	58.4
Plásticos en formas primarias, caucho sintético y artificial y sus mezclas	20.9	20.8	30.8	1.1	0.0	10.0	-0.2	47.9
Muebles de madera, metal, plástico y otros tipos de muebles	24.6	23.0	24.1	0.8	-1.6	1.1	-6.5	4.6
Productos de cartón, cajas y envases de cartón	16.8	17.8	21.1	0.7	1.0	3.3	5.9	18.6
Abonos y Fertilizantes	12.9	10.9	7.5	0.3	-2.0	-3.4	-15.6	-31.6
Productos metálicos (de hierro, acero o aluminio) para uso estructural, tanques, depósitos, recipientes de metal y generadores de vapor	12.0	10.6	9.1	0.3	-1.4	-1.5	-11.3	-14.3
Otros ^{1/}	332.3	333.4	352.2	12.2	1.1	18.8	0.3	5.6
Suministro de Energía y Recuperación de Materiales para Reciclamiento	82.3	95.8	121.6	100.0	13.5	25.8	16.4	26.9
Recuperación de Materiales para reciclamiento	81.3	92.3	121.6	100.0	11.0	29.3	13.5	31.8
Energía eléctrica	1.0	3.5	0.0	0.0	2.5	-3.5	-	-
Total	2,840.3	2,639.5	3,389.1		-200.8	749.6	-7.1	28.4

Fuente: Sistema Automatizado de Rentas Aduaneras de Honduras (SARAH)/Administración Aduanera de Honduras (ADUANAS) y Factura y Declaración Única Centroamericana (FYDUCA)/Servicio de Administración de Rentas (SAR).

^{1/} Incluye productos de madera, prendas de vestir, cemento, productos farmacéuticos, productos de panadería, manteca, maquinaria para la industria, jugos, refrescos, otros productos metálicos elaborados, carne, productos lácteos y harina, entre otros.

^{p/} Cifras preliminares, sujetas a revisión.

Cuadro 4

Exportaciones FOB de Bienes para Transformación por Grupos de Productos

A mayo de cada año ^{p/}

(En millones de USD)

Productos	2023	2024	2025	Variaciones Absolutas		Variaciones Relativas (%)	
				2024/2023	2025/2024	2024/2023	2025/2024
Productos Textiles	1,586.5	1,585.1	1,527.8	-1.4	-57.3	-0.1	-3.6
Hilados e hilos, tejidos de fibras textiles	51.0	55.1	87.1	4.1	32.0	8.0	58.2
Artículos textiles, excepto prendas de vestir	19.7	18.8	18.6	-0.9	-0.2	-4.7	-1.3
Tejidos de punto o ganchillo excluidas las prendas de vestir	94.7	96.5	91.1	1.7	-5.4	1.8	-5.6
Prendas de vestir	1,392.0	1,395.1	1,308.1	3.1	-87.0	0.2	-6.2
Fibras textiles manufacturadas	29.0	19.7	22.9	-9.3	3.3	-32.1	16.6
Partes eléctricas y equipo de transporte	554.2	606.2	633.2	52.0	27.1	9.4	4.5
Maquinaria y aparatos eléctricos, sus partes y piezas (principalmente arneses)	522.4	576.0	604.2	53.6	28.2	10.3	4.9
Equipo de transporte (principalmente tableros)	22.9	22.3	21.6	-0.6	-0.7	-2.6	-3.0
Aparatos e instrumentos ópticos y de precisión (circuitos integrados)	6.2	4.9	3.8	-1.3	-1.2	-20.9	-23.7
Equipos y aparatos de comunicaciones; sus partes y piezas (principalmente conectores de uso automotriz)	2.6	3.0	3.7	0.3	0.7	11.9	24.5
Otros	23.3	25.4	25.2	2.1	-0.2	9.1	-0.9
Productos de madera, corcho, paja; excepto los muebles	0.9	0.7	0.7	-0.1	0.0	-16.4	-1.5
Papel periódico, otros papeles y cartones	2.6	2.7	2.3	0.2	-0.4	6.9	-15.0
Productos de la edición e impresión	5.4	5.4	5.1	-0.1	-0.2	-1.0	-4.4
Otros productos de caucho	0.1	0.1	0.1	-0.1	0.0	-52.9	2.6
Productos de plástico	3.3	5.2	8.2	1.9	2.9	56.0	56.1
Vidrios y productos de vidrio	0.1	0.1	0.1	0.0	0.0	9.8	-23.9
Otros productos metálicos elaborados	1.2	1.0	1.0	-0.3	0.0	-21.1	-0.7
Otros muebles y partes de muebles	5.8	4.6	5.1	-1.2	0.5	-20.1	10.5
Otros artículos manufacturados	3.9	5.7	2.7	1.7	-2.9	44.3	-51.8
TOTAL	2,164.0	2,216.7	2,186.2	52.8	-30.5	2.4	-1.4

Fuente: Sistema Automatizado de Rentas Aduaneras de Honduras (SARAH)/Administración Aduanera de Honduras (ADUANAS) y Factura y Declaración Única Centroamericana (FYDUCA)/Servicio de Administración de Rentas (SAR).

Nota: La suma de las cifras puede no coincidir con los totales debido a aproximaciones.

^{p/} Cifras preliminares, sujetas a revisión.

Cuadro 5

Importaciones CIF de Mercancías Generales Según Clasificación Amplia de Bienes por Actividad Económica

A mayo de cada año ^{p/}

(En millones de USD)

Clasificación Amplia de Bienes por Actividad Económica	2023	2024	2025	Participación (%) 2025	Variaciones Absolutas		Variaciones Relativas (%)	
					2024/2023	2025/2024	2024/2023	2025/2024
Alimentos y bebidas	984.4	1,062.9	1,135.0	16.5	78.5	72.2	8.0	6.8
Sector Primario	176.8	180.8	197.6		4.0	16.7	2.3	9.2
Principalmente para la industria	90.0	85.4	94.0		-4.6	8.6	-5.1	10.1
Principalmente para consumo doméstico	86.8	95.4	103.5		8.6	8.1	10.0	8.5
Procesados	807.6	882.0	937.5		74.4	55.5	9.2	6.3
Principalmente para la industria	141.5	147.1	132.2		5.6	-14.8	4.0	-10.1
Principalmente para consumo doméstico	666.1	735.0	805.2		68.8	70.3	10.3	9.6
Suministros industriales no especificados en otra parte^{1/}	1,994.7	1,809.5	1,977.4	28.8	-185.2	167.9	-9.3	9.3
Sector Primario	257.2	226.9	244.4		-30.4	17.5	-11.8	7.7
Procesados	1,737.5	1,582.6	1,733.0		-154.9	150.4	-8.9	9.5
Combustibles y lubricantes	1,120.6	1,204.4	1,120.7	16.3	83.8	-83.6	7.5	-6.9
Sector Primario	0.3	0.4	0.7		0.1	0.3	30.9	91.3
Procesados	1,046.2	1,137.0	1,021.1		90.8	-115.9	8.7	-10.2
Espíritu motor	0.0	0.0	0.0		0.0	0.0	-	-
Otros ^{2/}	74.1	67.0	98.9		-7.1	31.9	-9.6	47.7
Bienes de capital, sus partes y accesorios (excepto equipo de transporte)	926.3	944.2	990.7	14.4	17.9	46.5	1.9	4.9
Bienes de capital	681.9	725.3	753.8		43.4	28.5	6.4	3.9
Partes y accesorios de bienes de capital	244.4	218.9	236.9		-25.6	18.0	-10.5	8.2
Equipo de transporte, sus partes y accesorios	621.0	798.0	690.9	10.1	177.1	-107.2	28.5	-13.4
Vehículos de pasajeros	186.5	210.4	181.8		24.0	-28.6	12.9	-13.6
Otros	297.1	420.3	342.8		123.3	-77.5	41.5	-18.4
Industrial	231.9	332.1	237.5		100.2	-94.6	43.2	-28.5
No industrial	65.2	88.2	105.3		23.0	17.1	35.3	19.4
Partes y accesorios de equipo de transporte	137.5	167.3	166.3		29.8	-1.0	21.7	-0.6
Bienes de consumo no especificado en otra parte	850.4	891.0	951.8	13.9	40.6	60.7	4.8	6.8
Duraderos ^{3/}	116.7	124.8	127.9		8.1	3.2	7.0	2.5
Semiduraderos	204.1	210.9	244.2		6.8	33.3	3.3	15.8
No duraderos	529.6	555.3	579.6		25.7	24.3	4.8	4.4
Bienes no especificados en otra parte	3.6	3.5	4.3	0.1	0.0	0.8	-1.3	21.5
Todas las categorías	6,501.0	6,713.5	6,870.8	100.0	212.5	157.3	3.3	2.3

Fuente: Sistema Automatizado de Rentas Aduaneras de Honduras (SARAH)/Administración Aduanera de Honduras (ADUANAS) y Factura y Declaración Única Centroamericana (FYDUCA)/Servicio de Administración de Rentas (SAR).

Nota: Las mercancías se han clasificado como "primario" si son productos característicos de los sectores primarios de la economía, es decir, agricultura, silvicultura, pesca, caza o industrias extractivas.

^{1/} Se refiere únicamente a los bienes intermedios o materias primas utilizadas para el procesamiento en la industria como: sector primario incluye maíz, artículos de prendería, tabaco en rama, semillas para siembra y procesados incluye productos laminados de hierro, fertilizantes, productos de plástico para el transporte, papel y cartón, cables conductores aislados, polímeros, baldosas de cerámica, tubos y perfiles y cementos, entre otros.

^{2/} Incluye aceites y lubricantes que son enteramente bienes intermedios utilizados en la industria automotriz.

^{3/} Incluye electrodomésticos y artículos para el hogar como: refrigeradores, congeladores, máquinas lavadoras, televisores, estufas, muebles, alfombras y aspiradoras, entre otros.

^{p/} Cifras preliminares, sujetas a revisión.

Cuadro 6

Importaciones CIF de Mercancías Generales por Secciones

A mayo de cada año ^{p/}

(En millones de USD)

	2023		2024		2025		Variaciones Absolutas		Variaciones Relativas (%)	
	Valor	Kilos	Valor	Kilos	Valor	Kilos	2024/2023	2025/2024	2024/2023	2025/2024
Animales vivos y productos del reino animal	144.8	46.1	151.7	49.9	170.9	50.8	6.9	19.1	4.8	12.6
Productos del reino vegetal	340.9	715.1	328.2	841.6	346.4	921.3	-12.7	18.2	-3.7	5.5
Grasas y aceites animales o vegetales	89.8	61.7	102.8	83.2	96.0	66.3	13.0	-6.8	14.5	-6.6
Productos de la industria alimentarias	783.4	580.9	779.5	544.8	840.6	586.5	-3.9	61.1	-0.5	7.8
Productos minerales	1,179.5	1,894.2	1,271.8	2,226.8	1,160.9	2,106.5	92.3	-110.9	7.8	-8.7
Combustibles, lubricantes y energía eléctrica	1,113.0	1,427.4	1,200.4	1,585.6	1,100.0	1,570.7	87.3	-100.3	7.8	-8.4
Otros productos minerales	66.5	466.9	71.5	641.2	60.9	535.8	5.0	-10.6	7.5	-14.8
Prod. de industrias químicas o cónexas	817.6	470.2	812.8	451.0	909.5	616.4	-4.8	96.7	-0.6	11.9
Plástico y sus manufacturas	365.9	158.3	360.6	177.3	408.6	203.9	-5.2	47.9	-1.4	13.3
Pieles, cueros, peletería y sus manufacturas	13.5	3.3	15.6	3.6	13.3	3.0	2.1	-2.3	15.4	-14.9
Madera, carbón vegetal y manufacturas de madera; corcho y sus manufacturas	31.2	35.5	29.6	41.5	37.1	57.2	-1.6	7.5	-5.3	25.5
Pasta de Madera; papel o cartón para reciclar y sus aplicaciones	210.9	121.2	187.7	150.1	200.6	139.8	-23.2	12.9	-11.0	6.9
Materias textiles y sus manufacturas	158.7	54.3	151.8	54.3	184.6	59.9	-6.9	32.8	-4.3	21.6
Calzado, sombrería, plumas, flores y manufacturas de cabello	44.8	6.6	40.4	6.7	47.8	7.9	-4.4	7.4	-9.8	18.4
Manuf. de piedra, yeso, cemento, asbesto, mica, productos cerámicos y vidrio	82.4	177.2	81.4	191.4	90.8	210.7	-1.0	9.4	-1.2	11.5
Perlas, piedras y metales preciosos, chapados de metal y sus manufacturas	4.2	0.2	4.5	0.3	4.8	0.3	0.2	0.4	5.8	8.6
Metales comunes y sus manufacturas	507.4	396.0	456.7	368.9	468.9	381.1	-50.7	12.2	-10.0	2.7
Máquinas y aparatos, materiales eléctricos y sus partes, aparatos de grabación y producción de imagen y sonido	995.8	92.8	1,019.1	101.4	1,065.9	111.4	23.3	46.9	2.3	4.6
Material de transporte	542.6	124.9	699.3	138.9	591.4	132.4	156.7	-107.8	28.9	-15.4
Inst. de óptica, fotografía, cine, médico quirúrgico, relojes, instrumentos musicales, partes y accesorios	54.4	3.0	73.9	3.3	70.7	3.4	19.5	-3.2	35.8	-4.3
Armas y municiones; y sus partes y accesorios	6.6	0.2	3.6	0.1	5.4	0.2	-3.0	1.9	-45.9	52.6
Mercancía y productos diversos	126.4	32.8	141.7	38.7	156.3	46.2	15.3	14.6	12.1	10.3
Objetos de arte o colección y antigüedades	0.3	0.1	1.0	0.2	0.3	0.1	0.7	-0.7	-	-72.6
TOTAL	6,501.0	4,974.7	6,713.5	5,473.8	6,870.8	5,705.4	212.5	157.3	3.3	2.3
Total sin Combustibles, Lubricantes y Energía Eléctrica	5,388.0	3,547.3	5,513.2	3,888.2	5,770.8	4,134.7	125.2	257.6	2.3	4.7

Fuente: Sistema Automatizado de Rentas Aduaneras de Honduras (SARAH)/Administración Aduanera de Honduras (ADUANAS) y Factura y Declaración Única Centroamericana (FYDUCA)/Servicio de Administración de Rentas (SAR).

^{p/} Cifras preliminares, sujetas a revisión.

Cuadro 7

Importaciones CIF de Bienes para Transformación por Sección

A mayo de cada año ^{p/}

(En millones de USD)

Productos	2023	2024	2025	Variaciones Absolutas		Variaciones Relativas (%)	
				2024/2023	2025/2024	2024/2023	2025/2024
Productos minerales	0.3	0.0	0.0	-0.3	0.0	-	-
Prod. de industrias químicas o cónexas	33.5	46.2	46.0	12.7	-0.1	37.8	-0.3
Plástico y sus manufacturas	42.0	62.1	53.6	20.1	-8.5	47.9	-13.7
Madera, carbón vegetal y manufacturas de madera; corcho y sus manufacturas	1.9	1.4	1.6	-0.5	0.2	-27.2	12.4
Pasta de Madera; papel o cartón para reciclar y sus aplicaciones	5.7	11.1	13.0	5.4	2.0	95.8	17.6
Materias textiles y sus manufacturas	916.5	918.0	888.6	1.5	-29.4	0.2	-3.2
Manuf. de piedra, yeso, cemento, asbesto, mica, productos cerámicos y vidrio	0.1	0.2	0.2	0.1	0.0	67.8	-21.6
Metales comunes y sus manufacturas	56.0	73.7	75.8	17.7	2.1	31.6	2.9
Máquinas y aparatos, materiales eléctricos y sus partes, aparatos de grabación y producción de imagen y sonido	269.4	269.7	265.7	0.3	-4.0	0.1	-1.5
Material de transporte	2.2	1.9	2.0	-0.3	0.1	-12.7	4.8
Inst. de óptica, fotografía, cine, médico quirúrgico, relojes, instrumentos musicales, partes y accesorios	0.1	0.2	0.3	0.1	0.0	-	12.5
Mercancías y productos diversos	4.7	5.4	4.6	0.6	-0.8	13.2	-14.3
TOTAL	1,332.3	1,389.8	1,351.4	57.5	-38.5	4.3	-2.8

Fuente: Sistema Automatizado de Rentas Aduaneras de Honduras (SARAH)/Administración Aduanera de Honduras (ADUANAS) y Factura y Declaración Única Centroamericana (FYDUCA)/Servicio de Administración de Rentas (SAR).

Nota: La suma de las cifras puede no coincidir con los totales debido a aproximaciones.

^{p/} Cifras preliminares, sujetas a revisión.

Cuadro 8

Honduras: Importación CIF de Combustibles, Lubricantes y Energía Eléctrica

A mayo de cada año ^{p/}

(Miles de Barriles, Valor en Miles de USD y Precio en USD)

Producto	2023	2024	2025	Participación (%)	Efecto precio/volumen	Variaciones Absolutas		Variaciones Relativas (%)	
						2024/2023	2025/2024	2024/2023	2025/2024
Gasolina Superior									
Valor	195,070.3	219,698.6	215,963.0	19.6	-3,735.5	24,628.3	-3,735.5	12.6	-1.7
Barriles	1,669.6	1,982.9	2,255.0		30,144.9	313.4	272.1	18.8	13.7
Precio	116.84	110.79	95.77		-33,880.4	-6.0	-15.0	-5.2	-13.6
Gasolina Regular									
Valor	157,533.2	166,608.5	165,639.8	15.1	-968.7	9,075.3	-968.7	5.8	-0.6
Barriles	1,478.6	1,696.0	1,867.9		16,889.7	217.4	171.9	14.7	10.1
Precio	106.54	98.24	88.67		-17,858.4	-8.3	-9.6	-7.8	-9.7
Kerosene									
Valor	29,913.2	26,283.9	20,368.6	1.9	-5,915.3	-3,629.2	-5,915.3	-12.1	-22.5
Barriles	235.6	226.9	215.2		-1,362.5	-8.7	-11.8	-3.7	-5.2
Precio	126.94	115.82	94.67		-4,552.7	-11.1	-21.2	-8.8	-18.3
Diésel									
Valor	403,602.3	402,977.5	358,444.2	32.6	-44,533.3	-624.8	-44,533.3	-0.2	-11.1
Barriles	3,396.7	3,557.0	3,804.1		28,004.6	160.2	247.2	4.7	6.9
Precio	118.82	113.29	94.22		-72,537.9	-5.5	-19.1	-4.7	-16.8
Bunker									
Valor	186,857.6	248,506.4	175,891.3	16.0	-72,615.1	61,648.8	-72,615.1	33.0	-29.2
Barriles	2,793.3	3,212.5	2,511.3		-54,241.8	419.2	-701.2	15.0	-21.8
Precio	66.89	77.36	70.04		-18,373.3	10.5	-7.3	15.6	-9.5
LPG ^{1/}									
Valor	73,175.5	72,926.4	84,763.8	7.7	11,837.4	-249.1	11,837.4	-0.3	16.2
Barriles	1,280.4	1,392.5	1,522.0		6,783.4	112.1	129.5	8.8	9.3
Precio	57.15	52.37	55.69		5,054.0	-4.8	3.3	-8.4	6.3
Total Combustibles ^{2/}									
Valor	1,046,152.0	1,137,001.2	1,021,070.7	92.8	-115,930.5	90,849.2	-115,930.5	8.7	-10.2
Barriles	10,854.4	12,067.8	12,175.6		26,218.1	1,213.5	107.8	11.2	0.9
Precio	96.38	94.22	83.86		-142,148.7	-2.2	-10.4	-2.2	-11.0
Lubricantes ^{3/}									
Valor	60,869.7	60,341.2	61,194.9	5.6		-528.5	853.8	-0.9	1.4
Energía Eléctrica									
Valor	6,002.2	3,011.5	17,763.5	1.6		-2,990.8	14,752.1	-49.8	-
Total Combustibles, Lubricantes y Energía Eléctrica	1,113,024.0	1,200,353.9	1,100,029.2			87,329.9	-100,324.7	7.8	-8.4

Fuente: Sistema Automatizado de Rentas Aduaneras de Honduras (SARAH)/Administración Aduanera de Honduras (ADUANAS) y Factura y Declaración Única Centroamericana (FYDUCA)/Servicio de Administración de Rentas (SAR).

^{1/} Incluye importaciones de gas licuado del petróleo para uso residencial, industrial y vehicular.

^{2/} Incluye importaciones derivados del petróleo efectuadas por empresas importadoras.

^{3/} Incluye importaciones de grasas, lubricantes y derivados, efectuadas por otros importadores.

^{p/} Cifras preliminares, sujetas a revisión.

Cuadro 9

Distribución por Región y País de la Balanza Comercial de Mercancías Generales

A mayo de cada año ^{PI}
(En millones de USD)

Países	Exportaciones			Importaciones			Balanza Comercial		
	2023	2024	2025	2023	2024	2025	2023	2024	2025
América	1,965.3	1,907.0	2,114.0	4,432.1	4,472.8	4,589.4	-2,466.7	-2,565.7	-2,475.4
Norteamérica	1,233.4	1,162.8	1,319.5	2,589.6	2,606.4	2,659.1	-1,356.2	-1,443.6	-1,339.6
Canadá	55.8	43.2	95.8	44.1	47.7	49.7	11.7	-4.5	46.1
Estados Unidos de América	1,057.6	1,030.8	1,127.4	2,138.5	2,111.3	2,177.1	-1,080.9	-1,080.5	-1,049.7
México	120.0	88.8	96.2	407.0	447.3	432.2	-287.0	-358.5	-336.0
Latinoamérica	732.0	744.2	794.5	1,842.5	1,866.4	1,930.3	-1,110.5	-1,122.2	-1,135.8
Centroamérica	592.6	608.8	647.8	1,390.7	1,339.1	1,460.7	-798.1	-730.3	-812.9
Costa Rica	58.2	66.2	69.7	283.5	265.3	291.1	-225.4	-199.0	-221.4
El Salvador	192.0	199.2	209.8	338.3	325.4	385.9	-146.3	-126.2	-176.1
Guatemala	200.7	209.9	237.5	696.1	682.3	712.1	-495.4	-472.4	-474.7
Nicaragua	141.8	133.4	130.9	72.7	66.1	71.6	69.0	67.3	59.3
Resto de Latinoamérica	139.4	135.4	146.7	451.8	527.3	469.6	-312.4	-391.9	-322.9
Argentina	0.1	0.4	0.9	47.8	82.0	75.9	-47.7	-81.6	-75.0
Brasil	4.7	6.7	4.9	104.2	130.8	86.8	-99.5	-124.1	-81.9
Chile	1.4	0.6	2.3	25.0	29.6	31.2	-23.6	-29.1	-29.0
Colombia	11.9	14.4	20.6	76.5	93.4	77.4	-64.7	-79.0	-56.8
Ecuador	6.7	6.5	14.7	53.7	64.7	59.1	-47.0	-58.2	-44.5
Panamá	18.3	15.8	14.9	45.4	18.7	16.5	-27.0	-2.9	-1.6
Perú	1.4	0.9	1.0	22.1	36.0	41.6	-20.7	-35.1	-40.6
Otros Países de Latinoamérica	94.8	90.2	87.5	77.0	72.0	81.0	17.7	18.1	6.5
Europa	708.9	584.4	1,060.3	466.4	455.9	503.0	242.5	128.5	557.4
Alemania	218.6	168.7	306.9	96.3	104.8	103.9	122.3	63.9	203.0
Bélgica	95.1	93.2	173.1	24.4	17.0	20.7	70.7	76.2	152.4
España	38.5	28.5	29.8	52.1	66.6	65.8	-13.6	-38.1	-36.0
Francia	28.2	27.1	70.7	30.6	32.6	31.4	-2.5	-5.4	39.3
Países Bajos	83.1	63.3	131.3	15.9	14.7	13.7	67.2	48.6	117.6
Italia	92.4	69.0	97.0	76.2	53.6	69.0	16.3	15.4	28.0
Reino Unido	54.5	63.3	93.9	15.3	17.9	15.9	39.3	45.4	77.9
Rusia	5.9	3.1	4.9	68.5	48.6	66.8	-62.6	-45.4	-62.0
Suecia	33.4	35.2	58.4	13.7	11.4	14.1	19.7	23.8	44.3
Otros Europa	59.1	32.9	94.5	73.4	88.8	101.6	-14.3	-55.9	-7.1
Asia	116.4	120.2	159.6	1,350.9	1,525.2	1,676.6	-1,234.6	-1,405.0	-1,517.1
China	3.1	20.0	29.9	843.9	967.4	1,166.4	-840.8	-947.4	-1,136.5
India	10.8	15.0	12.7	105.8	107.2	122.4	-95.0	-92.2	-109.7
Japón	32.6	24.1	41.7	119.2	110.9	107.9	-86.6	-86.9	-66.2
Malasia	2.1	2.0	0.6	16.6	14.4	20.2	-14.4	-12.4	-19.5
Tailandia	1.3	0.4	0.8	69.0	96.7	75.4	-67.7	-96.3	-74.6
Taiwán	42.6	13.4	18.1	44.8	39.9	32.1	-2.2	-26.5	-14.1
Otros Asia	23.9	45.3	55.8	151.7	188.7	152.2	-127.8	-143.4	-96.5
Resto del Mundo	49.7	27.9	55.2	251.6	259.7	101.8	-201.9	-231.8	-46.6
TOTAL	2,840.3	2,639.5	3,389.1	6,501.0	6,713.5	6,870.8	-3,660.7	-4,074.0	-3,481.7

Fuente: Sistema Automatizado de Rentas Aduaneras de Honduras (SARAH)/Administración Aduanera de Honduras (ADUANAS) y Factura y Declaración Única Centroamericana (FYDUCA)/Servicio de Administración de Rentas (SAR).

Cuadro 10

Distribución por Región y País de Bienes para Transformación

A mayo de cada año ^{PI}
(En millones de USD)

Países	Exportaciones			Importaciones			Balanza Comercial		
	2023	2024	2025	2023	2024	2025	2023	2024	2025
América	2,108.6	2,186.7	2,148.7	1,147.9	1,129.7	1,099.5	960.7	1,057.0	1,049.2
Norteamérica	1,569.4	1,657.3	1,579.7	737.9	699.1	636.9	831.5	958.2	942.8
Canadá	72.1	80.4	77.4	0.4	0.6	0.8	71.7	79.8	76.6
Estados Unidos de América	1,458.0	1,527.8	1,430.2	702.4	667.1	609.7	755.7	860.6	820.6
México	39.3	49.2	72.0	35.2	31.4	26.4	4.1	17.7	45.6
Latinoamérica	539.2	529.4	569.0	410.0	430.6	462.6	129.2	98.9	106.4
Centroamérica	517.5	513.8	542.8	406.2	417.1	435.8	111.2	96.7	107.0
Costa Rica	2.6	2.5	2.8	8.7	6.8	9.1	-6.1	-4.3	-6.3
El Salvador	185.2	162.6	141.6	179.5	147.6	144.4	5.7	15.0	-2.8
Guatemala	51.4	65.3	68.2	119.6	144.4	138.4	-68.2	-79.0	-70.2
Nicaragua	278.3	283.5	330.3	98.4	118.3	144.0	179.8	165.1	186.3
Resto de Latinoamérica	21.7	15.6	26.2	3.7	13.5	26.8	18.0	2.1	-0.6
Argentina	0.4	0.5	0.6	0.0	0.0	0.0	0.4	0.5	0.6
Brasil	2.2	3.5	1.2	1.2	1.2	1.5	1.0	2.4	-0.4
Chile	1.3	0.4	0.1	0.0	0.1	0.2	1.3	0.2	0.0
Colombia	2.3	0.6	1.1	0.3	0.4	0.6	2.0	0.3	0.5
Ecuador	0.1	0.0	0.1	0.1	0.0	0.0	0.0	0.0	0.1
Panamá	3.6	2.8	2.6	0.0	4.4	2.2	3.5	-1.6	0.5
Perú	0.6	1.0	0.7	0.0	7.1	22.0	0.6	-6.1	-21.3
Otros Países de Latinoamérica	11.3	6.6	19.8	2.2	0.3	0.4	9.1	6.4	19.4
Europa	48.5	26.9	33.4	51.6	83.2	90.9	-3.1	-56.3	-57.4
Alemania	2.6	2.6	1.8	37.6	58.6	52.2	-34.9	-56.0	-50.5
Bélgica	13.0	7.2	10.3	0.0	0.2	9.5	12.9	7.0	0.7
España	0.2	0.0	0.1	1.0	1.1	1.1	-0.8	-1.1	-1.0
Francia	0.8	0.0	0.0	0.2	0.4	0.7	0.6	-0.4	-0.7
Países Bajos	2.6	0.7	1.4	0.2	5.0	1.7	2.4	-4.3	-0.2
Italia	0.1	0.2	0.0	1.8	4.5	3.4	-1.7	-4.4	-3.4
Reino Unido	15.1	8.4	9.5	0.2	0.2	0.3	14.9	8.2	9.2
Rusia	0.0	0.0	0.0	0.0	0.0	0.0	0.0	0.0	0.0
Suecia	0.0	0.0	0.0	0.0	0.0	0.0	0.0	0.0	0.0
Otros Europa	14.2	7.9	10.4	10.6	13.3	22.0	3.5	-5.3	-11.6
Asia	5.5	2.1	3.4	122.4	159.0	153.0	-117.0	-156.9	-149.6
China	3.1	0.9	0.8	41.3	59.3	52.5	-38.2	-58.4	-51.7
India	0.1	0.3	0.2	39.3	31.8	40.3	-39.2	-31.5	-40.1
Japón	0.3	0.0	0.7	4.3	6.7	6.9	-4.0	-6.7	-6.1
Malasia	0.1	0.0	0.1	3.7	6.2	8.5	-3.6	-6.2	-8.4
Tailandia	0.2	0.0	0.2	1.2	4.2	5.2	-1.0	-4.2	-5.1
Taiwán	0.3	0.0	0.0	4.2	4.3	4.8	-3.9	-4.3	-4.8
Otros Asia	1.3	0.7	1.4	28.5	46.4	34.9	-27.1	-45.7	-33.4
Resto del Mundo	1.4	1.0	0.7	10.4	17.9	8.0	-9.0	-16.9	-7.3
TOTAL	2,164.0	2,216.7	2,186.2	1,332.3	1,389.8	1,351.4	831.6	826.9	834.9

Fuente: Sistema Automatizado de Rentas Aduaneras de Honduras (SARAH)/Administración Aduanera de Honduras (ADUANAS) y Factura y Declaración Única Centroamericana (FYDUCA)/Servicio de Administración de Rentas (SAR).

Cuadro 11

Balanza Comercial de Bienes por Principales Regiones

A mayo de cada año ^{PI}
(En millones de USD)

Países	Exportaciones			Importaciones			Balanza Comercial		
	2023	2024	2025	2023	2024	2025	2023	2024	2025
América	4,073.9	4,093.8	4,262.7	5,580.0	5,602.5	5,688.9	-1,506.0	-1,508.7	-1,426.2
Norteamérica	2,802.8	2,820.1	2,899.2	3,327.5	3,305.5	3,295.9	-524.7	-485.4	-396.8
Canadá	127.9	123.6	173.3	44.5	48.3	50.5	83.4	75.3	122.8
Estados Unidos de América	2,515.7	2,558.5	2,557.6	2,840.9	2,778.4	2,786.8	-325.2	-219.9	-229.1
México	159.3	138.0	168.3	442.2	478.8	458.7	-282.9	-340.8	-290.4
Latinoamérica	1,271.1	1,273.6	1,363.5	2,252.4	2,297.0	2,393.0	-981.3	-1,023.3	-1,029.4
Centroamérica	1,110.1	1,122.6	1,190.6	1,796.9	1,756.2	1,896.5	-686.8	-633.6	-705.9
Costa Rica	60.7	68.7	72.4	292.2	272.0	300.1	-231.5	-203.4	-227.7
El Salvador	377.2	361.8	351.4	517.8	473.0	530.3	-140.6	-111.2	-178.9
Guatemala	252.1	275.2	305.6	815.7	826.7	850.5	-563.6	-551.5	-544.8
Nicaragua	420.0	416.9	461.2	171.2	184.5	215.6	248.9	232.4	245.6
Resto de Latinoamérica	161.1	151.0	172.9	455.5	540.8	496.4	-294.5	-389.7	-323.6
Argentina	0.5	1.0	1.5	47.8	82.0	75.9	-47.3	-81.1	-74.4
Brasil	6.8	10.2	6.0	105.3	132.0	88.3	-98.5	-121.7	-82.3
Chile	2.7	0.9	2.4	25.0	29.8	31.4	-22.3	-28.8	-29.0
Colombia	14.2	15.1	21.7	76.8	93.8	78.0	-62.6	-78.7	-56.4
Ecuador	6.8	6.6	14.7	53.8	64.7	59.1	-47.0	-58.2	-44.4
Panamá	21.9	18.6	17.5	45.4	23.1	18.7	-23.5	-4.5	-1.2
Perú	2.1	1.9	1.7	22.1	43.1	63.6	-20.1	-41.2	-61.9
Otros Países de Latinoamérica	106.1	96.8	107.3	79.2	72.3	81.3	26.9	24.5	25.9
Europa	757.4	611.2	1,093.8	518.0	539.1	593.8	239.4	72.2	499.9
Alemania	221.2	171.3	308.7	133.8	163.4	156.1	87.4	8.0	152.6
Bélgica	108.0	100.4	183.3	24.4	17.2	30.2	83.6	83.2	153.1
España	38.7	28.5	29.8	53.2	67.7	66.9	-14.4	-39.2	-37.0
Francia	29.0	27.1	70.7	30.8	32.9	32.1	-1.9	-5.8	38.6
Países Bajos	85.6	64.0	132.7	16.0	19.7	15.4	69.6	44.3	117.3
Italia	92.5	69.2	97.0	78.0	58.2	72.3	14.5	11.0	24.6
Reino Unido	69.7	71.6	103.3	15.5	18.0	16.2	54.2	53.6	87.1
Rusia	5.9	3.1	4.9	68.5	48.6	66.8	-62.6	-45.4	-62.0
Suecia	33.4	35.2	58.4	13.7	11.4	14.1	19.7	23.8	44.3
Otros Europa	73.3	40.8	104.9	84.0	102.0	123.6	-10.8	-61.3	-18.7
Asia	121.8	122.2	163.0	1,473.4	1,684.2	1,829.7	-1,351.5	-1,562.0	-1,666.7
China	6.3	20.9	30.7	885.3	1,026.7	1,218.9	-879.0	-1,005.8	-1,188.2
India	10.9	15.3	12.9	145.1	139.0	162.8	-134.2	-123.7	-149.8
Japón	32.9	24.1	42.4	123.5	117.6	114.7	-90.6	-93.5	-72.3
Malasia	2.2	2.0	0.7	20.2	20.7	28.6	-18.0	-18.6	-27.9
Tailandia	1.4	0.5	1.0	70.1	100.9	80.7	-68.7	-100.4	-79.7
Taiwán	42.9	13.4	18.1	49.0	44.2	36.9	-6.1	-30.8	-18.8
Otros Asia	25.2	46.0	57.2	180.1	235.0	187.1	-154.9	-189.0	-129.9
Resto del Mundo	51.1	29.0	55.9	262.0	277.6	109.8	-210.9	-248.6	-53.9
TOTAL	5,004.2	4,856.2	5,575.3	7,833.3	8,103.3	8,222.2	-2,829.1	-3,247.1	-2,646.9

Fuente: Sistema Automatizado de Rentas Aduaneras de Honduras (SARAH)/Administración Aduanera de Honduras (ADUANAS) y Factura y Declaración Única Centroamericana (FYDUCA)/Servicio de Administración de Rentas (SAR).