



# INFORME DE COMERCIO EXTERIOR DE BIENES

A MARZO DE 2023

## ADVERTENCIA

La información utilizada para la elaboración de este documento es la disponible a marzo de 2023, con cifras de carácter preliminar. El Banco Central de Honduras (BCH) autoriza la reproducción total o parcial del texto, gráficos y estadísticas que figuran en esta publicación, siempre que se mencione la fuente. No obstante, esta Institución no asume responsabilidad legal alguna o de cualquier índole, por la manipulación, interpretación personal y uso de dicha información.

Derechos Reservados © 2023

### Notas y Fuentes de Información

<sup>p/</sup> Cifras preliminares, sujetas a revisión.

#### Notas:

Los totales por suma pueden no coincidir por redondeos en las cifras parciales.

Cifras ajustadas para adecuarlas según criterios metodológicos del 5to Manual de Balanza de Pagos.

#### Fuentes de información:

- Sistema Automatizado de Rentas Aduaneras de Honduras (SARAH)/Administración Aduanera de Honduras (ADUANAS).
- Factura y Declaración Única Centroamericana (FYDUCA)/Servicio de Administración de Rentas (SAR).
- Información de Empresas.

### Links relacionados

- Sitio web: [www.bch.hn](http://www.bch.hn)
- Correo electrónico: [transparencia@bch.hn](mailto:transparencia@bch.hn)
- Calendario de informes: <https://www.bch.hn/estadisticas-y-publicaciones-economicas/calendario-de-publicaciones-de-informacion-economica-y-financiera>
- Ubicación del informe y cuadros en Excel: <https://www.bch.hn/estadisticas-y-publicaciones-economicas/sector-externo/informes-y-publicaciones/informe-de-comercio-exterior-de-mercancias-generales>

Síguenos dando clic en nuestras redes sociales





## CONTENIDO

<b>I. CONTEXTO INTERNACIONAL.....</b>	<b>1</b>
<b>II. BALANZA COMERCIAL DE BIENES.....</b>	<b>1</b>
<b>III. EXPORTACIONES FOB POR ACTIVIDAD ECONÓMICA.....</b>	<b>2</b>
Agricultura, Ganadería, Silvicultura y Pesca .....	2
Industrias Manufactureras.....	3
Explotación de Minas y Canteras .....	3
Bienes para Transformación (Maquila).....	4
<b>IV. IMPORTACIONES CIF SEGÚN CLASIFICACIÓN AMPLIA DE BIENES.....</b>	<b>4</b>
Alimentos y Bebidas.....	4
Suministros Industriales.....	5
Bienes de Capital y sus Partes.....	5
Equipo de Transporte .....	5
Bienes de Consumo.....	6
Combustibles y Lubricantes .....	6
Bienes para Transformación (Maquila) .....	7

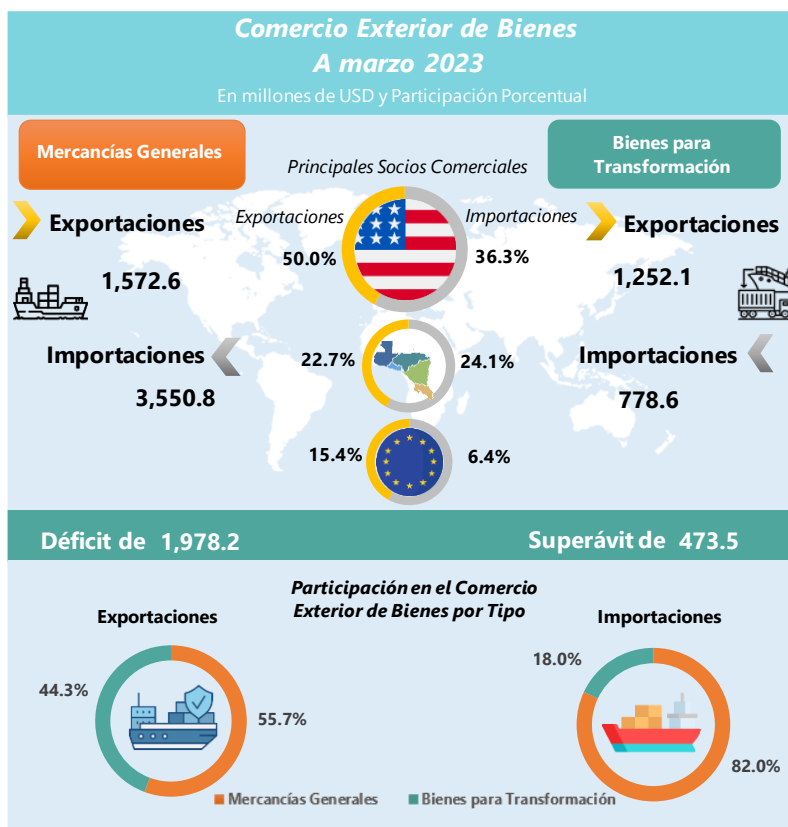
# INFORME DE COMERCIO EXTERIOR DE BIENES

## I. CONTEXTO INTERNACIONAL

Las perspectivas del comercio mundial siguen siendo inciertas en un contexto de continuas tensiones geopolíticas y preocupación por las presiones inflacionarias, los elevados precios de las materias primas -especialmente de la energía, los alimentos y los metales- y el endurecimiento de la política monetaria, que continuó elevando las tasas de interés de referencia, lo que está encareciendo el crédito y aumentando las preocupaciones de recesión, en economías como la de los Estados Unidos de América (EUA). En ese sentido la Organización Mundial del Comercio<sup>1</sup> prevé que el comercio mundial se ralentizará durante 2023, estimando una tasa de crecimiento de 1.7% (2.7% en 2022, tras la caída del comercio mundial en el cuarto trimestre de ese año).

## II. BALANZA COMERCIAL DE BIENES

*Durante el primer trimestre de 2023, el intercambio comercial de bienes con el exterior resultó en un déficit de **USD1,504.7 millones**, **USD73.1 millones** menos respecto a lo registrado en igual período de 2022; explicado por el alza de **USD107.5 millones** en el superávit de bienes para transformación (Maquila), -en parte- contrarrestado por el incremento de **USD34.4 millones** en el déficit de mercancías generales.*



Entre enero-marzo de 2023, el comercio exterior de bienes, compuesto por mercancías generales y bienes para transformación (Maquila), refleja un déficit de USD1,504.7 millones. Las exportaciones de mercancías generales representaron 55.7% (USD1,572.6 millones) y las de bienes para transformación (Maquila) 44.3% (USD1,252.1 millones). Por otra parte, del total de las importaciones de bienes (USD4,329.4 millones), 82.0% corresponde a mercancías generales y 18.0% a bienes para transformación (Maquila).

De los socios o regiones comerciales, Norteamérica continuó siendo la región con la cual Honduras realizó el mayor intercambio comercial de bienes al demandar el 55.5% (USD1,566.7 millones) de las exportaciones hondureñas y desde donde se importó el 42.5% (USD1,841.8

<sup>1</sup> [https://www.wto.org/spanish/res\\_s/booksp\\_s/trade\\_outlook23\\_s.pdf](https://www.wto.org/spanish/res_s/booksp_s/trade_outlook23_s.pdf)

millones), registrando un déficit comercial de USD275.1 millones. Con esta región, se destaca el comercio con los EUA, país que demandó productos hondureños por USD1,412.8 millones ( 50.0% de las exportaciones de bienes), en particular prendas de vestir, arneses de uso automotriz, banano, café, melones y sandías, y metales preciosos y puros, entre otros; asimismo, de ese país se reportaron importaciones por USD1,571.2 millones representando el 36.3% del total de las importaciones de bienes (básicamente combustibles, materias textiles, maquinarias y aparatos eléctricos, y maíz).

Con Centroamérica el déficit comercial se situó en USD402.1 millones, USD43.3 millones más de forma interanual; asociado al incremento en el déficit de mercancías generales, vinculado a menores exportaciones de productos comunes de hierro y aceite crudo de palma, en especial a Guatemala y a El Salvador. De igual forma, el comercio con Asia resultó en un desbalance de USD686.4 millones, USD136.5 millones menos en relación con lo presentado en igual lapso de 2022, comportamiento vinculado a la reducción en las importaciones provenientes de China, en productos como laminados de hierro y acero, así como la disminución en las importaciones de medicamentos y productos químicos desde la India. Por su parte, el intercambio comercial con Europa fue superavitario en USD157.2 millones, aunque menor interanualmente en USD31.3 millones, debido en parte a la reducción en las exportaciones de café, fundamentalmente hacia Italia y Alemania.

### III. EXPORTACIONES FOB POR ACTIVIDAD ECONÓMICA

*Durante el primer trimestre de 2023, las exportaciones de bienes totalizaron **USD2,824.7 millones, 6.6% (USD199.1 millones)** por debajo de lo contabilizado en igual período de 2022; asociado principalmente a la caída de 10.0% (**USD139.6 millones**) en las exportaciones de bienes para transformación (Maquila) -en su mayoría productos textiles-.*

#### Agricultura, Ganadería, Silvicultura y Pesca

Durante los primeros tres meses de 2023, los productos incluidos dentro de esta actividad alcanzaron exportaciones por USD292.5 millones, USD41.9 millones (16.7%) más frente a lo registrado en similar lapso de 2022.

El comportamiento se explica fundamentalmente por el incremento de USD53.6 millones en las exportaciones de banano, derivado de una mejora de 40.2% en el precio internacional, así como por el aumento de 2.5% en los volúmenes exportados. El alza en el precio internacional promedio del banano tuvo un impacto positivo equivalente a USD50.6 millones, efecto precio; incremento asociado a la disminución en la producción de países exportadores como México, Guatemala y Ecuador, por clima desfavorable y altos costos de producción. En tanto, el aumento en el volumen fue de 150.8 miles de cajas de 40 libras, con un efecto positivo de USD3.0 millones, explicado por el desempeño favorable de las áreas cultivadas.

En tanto, se registraron reducciones de USD6.7 millones en el valor exportado de hortalizas y legumbres, y de USD4.8 millones en melones y sandías.

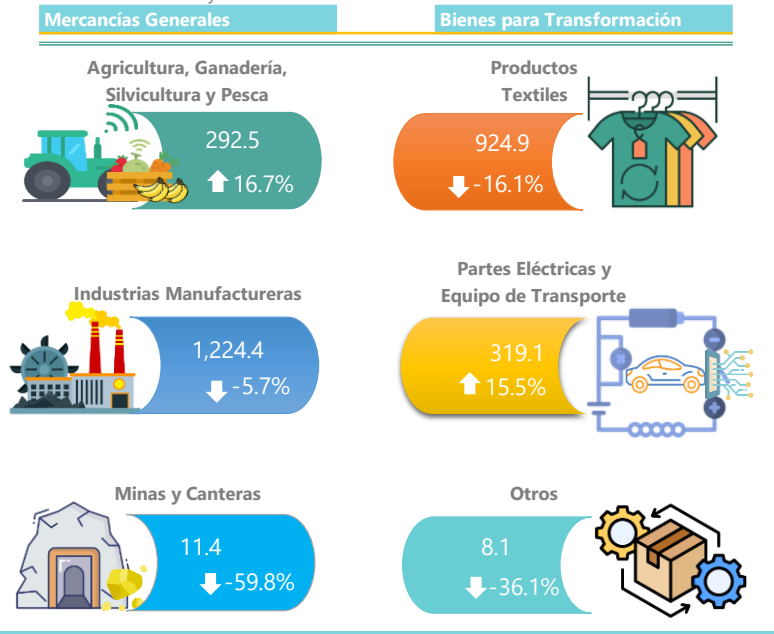
## Industrias Manufactureras

Las exportaciones dentro de esta categoría sumaron **a marzo de 2023 USD1,224.4 millones, 5.7% (USD73.4 millones) menos de forma interanual**, vinculado fundamentalmente a la baja en las exportaciones de café y productos comunes de hierro.

### Exportaciones FOB por Actividad Económica y Productos Seleccionados

A marzo de 2023 <sup>PI</sup>

En millones de USD y variación interanual



Durante el primer trimestre de 2023, las exportaciones de café alcanzaron USD454.9 millones, monto inferior en USD93.8 millones comparado con lo registrado en los tres primeros meses de 2022; atribuido esencialmente a una caída de 18.7% en el precio promedio internacional, evidenciando una disminución por efecto precio de USD104.3 millones. La moderación en el precio obedece a la perspectiva de mayor producción, particularmente la cosecha de arábica en Brasil que ha entrado en el mejor año de su ciclo bienal de producción. El volumen exportado de café hondureño, por su parte, presentó un alza de 43.9 miles de sacos de 46 kg, equivalente a USD10.6 millones, a pesar de una alta incidencia de la roya y escasez de mano de obra.

Las exportaciones de aceite crudo de palma se situaron en USD102.8 millones, USD32.5 millones más respecto de lo reportado en igual trimestre de 2022, principalmente por el aumento en los volúmenes exportados a México, España y Países Bajos. En cuanto al precio internacional promedio, se observó una reducción de 25.8% vinculada a mayor oferta de Malasia e Indonesia, así como por una demanda exterior más débil de lo esperado. De igual forma, las exportaciones de azúcar mostraron un crecimiento de USD22.2 millones frente a lo alcanzado a marzo de 2022, asociado al aumento en las exportaciones a mercados como Rumania, los EUA y Taiwán.

## Explotación de Minas y Canteras

Al finalizar el primer trimestre de 2023, las exportaciones de esta actividad totalizaron USD11.4 millones, USD17.0 millones menos frente a lo presentado en igual lapso de 2022. Este resultado se explica fundamentalmente por la reducción de USD22.4 millones en la exportación de minerales de hierro y metálicos no ferrosos, debido al alto grado de humedad de los concentrados minerales como plata; compensado parcialmente por el alza de USD5.5 millones en las exportaciones de piedra, arena y arcilla, particularmente piedra triturada a los EUA.

## Bienes para Transformación (Maquila)

Las exportaciones de bienes para transformación (Maquila) entre enero y marzo de 2023 sumaron USD1,252.1 millones, inferior en USD139.6 millones en relación con lo registrado en igual período de 2022; derivado de una disminución de USD177.8 millones en las exportaciones de productos textiles, en su mayoría prendas de vestir a los EUA, debido -particularmente- a una moderación en los pedidos de las marcas y los clientes minoristas, consecuencia de una ralentización de la demanda de vestuario en ese país.

Por su parte, las exportaciones de partes eléctricas y equipo de transporte -esencialmente arneses eléctricos y componentes para la industria automotriz- contabilizaron USD319.1 millones, denotando un alza de USD42.8 millones frente a lo registrado en el primer trimestre del año anterior, asociado al dinamismo en la industria automotriz de los EUA<sup>2</sup>, que reflejó un incremento interanual de 7.4%<sup>3</sup> en las ventas de vehículos, impulsado por altas ventas de flotas y la reposición del inventario de vehículos.

El mercado estadounidense continuó siendo el principal destino de la Maquila, al recibir el 66.3% del total, sobresaliendo la exportación de prendas de vestir (58.1% del total) y arneses de uso automotriz (90.8% del total); seguido de los envíos a la región centroamericana que en conjunto representan 24.6% del monto total de dichos productos, en especial a Nicaragua y El Salvador, hacia donde se enviaron bienes como tela cortada y teñida.

## IV. IMPORTACIONES CIF SEGÚN CLASIFICACIÓN AMPLIA DE BIENES

Las importaciones CIF de bienes, sumaron **USD4,329.4 millones** en el primer trimestre de 2023, **USD272.2 millones (5.9%)** menos respecto a lo registrado en igual trimestre del año anterior; atribuido principalmente a la baja de USD247.1 millones (**24.1%**) en las importaciones de bienes para transformación (Maquila), básicamente materias textiles.

## Alimentos y Bebidas

Las importaciones de alimentos y bebidas se situaron en USD553.9 millones, denotando un aumento interanual de USD65.0 millones; explicado fundamentalmente por el alza en las importaciones de alimentos y bebidas procesados, particularmente para la industria que registraron un aumento de USD40.7 millones; destacando bienes como aceite de palma para la elaboración de productos del consumo humano y leche y nata, con origen de Indonesia y los EUA. De igual forma, los bienes procesados para consumo doméstico se incrementaron en USD31.0 millones, sobresaliendo bienes como productos de panadería, preparaciones alimenticias y las demás hortalizas preparadas en conserva, con procedencia en su mayoría de Guatemala, Costa Rica y Bélgica.

<sup>2</sup> <https://www.cbtnews.com/u-s-auto-sales-defy-economic-headwinds-in-first-quarter-of-2023/>

<sup>3</sup> <https://www.goodcarbadcar.net/2023-us-auto-sales-figures-by-manufacturer/>

## Importaciones CIF de Bienes

A marzo de 2023 <sup>P/</sup>

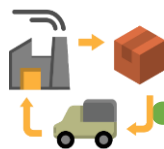
En millones de USD y Variación Interanual



### Mercancías Generales

#### Alimentos y Bebidas

2022	2023	Var.%
488.9	553.9	13.3



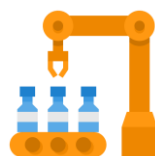
#### Suministros Industriales

2022	2023	Var.%
1,298.8	1,074.4	-17.3



#### Combustibles y Lubricantes

2022	2023	Var.%
614.2	651.2	6.0



#### Bienes de Capital y sus Partes

2022	2023	Var.%
426.0	506.1	18.8

#### Equipo de Transporte

2022	2023	Var.%
234.7	267.6	14.0



#### Bienes de Consumo

2022	2023	Var.%
513.1	494.1	-3.7



### Bienes para Transformación

#### Materiales Textiles

2022	2023	Var.%
814.6	535.8	-34.2



#### Máquinas y Aparatos Eléctricos

2022	2023	Var.%
121.2	156.5	29.1



## Suministros Industriales

De suministros industriales se reportaron importaciones por USD1,074.4 millones, denotando una disminución de USD224.4 millones frente a lo obtenido en igual período de 2022, asociado a la reducción de USD197.4 millones en las importaciones de productos procesados para la industria, en particular por menores adquisiciones de productos laminados de hierro y acero revestidos y sin revestir, desde China; papel y cartón y abonos minerales con origen -en su mayoría- de los EUA.

## Bienes de Capital y sus Partes

Los bienes de capital contabilizaron adquisiciones por USD506.1 millones, superiores en USD80.1 millones a lo presentado entre enero y marzo de 2022 (USD426.0 millones), fundamentalmente por el aumento en las importaciones de bienes de capital por USD82.1 millones, especialmente de máquinas y aparatos de uso textil, principalmente con procedencia de China.

## Equipo de Transporte

Las compras externas de equipo de transporte totalizaron USD267.6 millones, USD33.0 millones más frente a lo obtenido en el primer trimestre de 2022, asociado al aumento de USD42.4 millones en las compras externas de otros vehículos, principalmente industriales, como vehículos para el transporte de mercancías



y personas, con procedencia de Tailandia, los EUA y México; dinamismo contrarrestado por una disminución de USD12.2 millones en las adquisiciones de vehículos no industriales (motocicletas y bicicletas) desde China.

## **Bienes de Consumo**

La importación de bienes de consumo se ubicó en USD494.1 millones, USD19.0 millones por debajo de lo registrado a marzo de 2022; comportamiento que se explica por la reducción de USD16.8 millones en las compras de bienes duraderos (refrigeradores y calentadores eléctricos, en su mayor parte de China); disminución de USD4.7 millones en bienes semiduraderos, sobresaliendo artículos deportivos con procedencia de China. Lo anterior, atenuado -en parte- por el alza de USD2.4 millones en las compras de bienes no duraderos, tales como productos de aseo personal, como papel de baño y preparaciones para afeitarse.

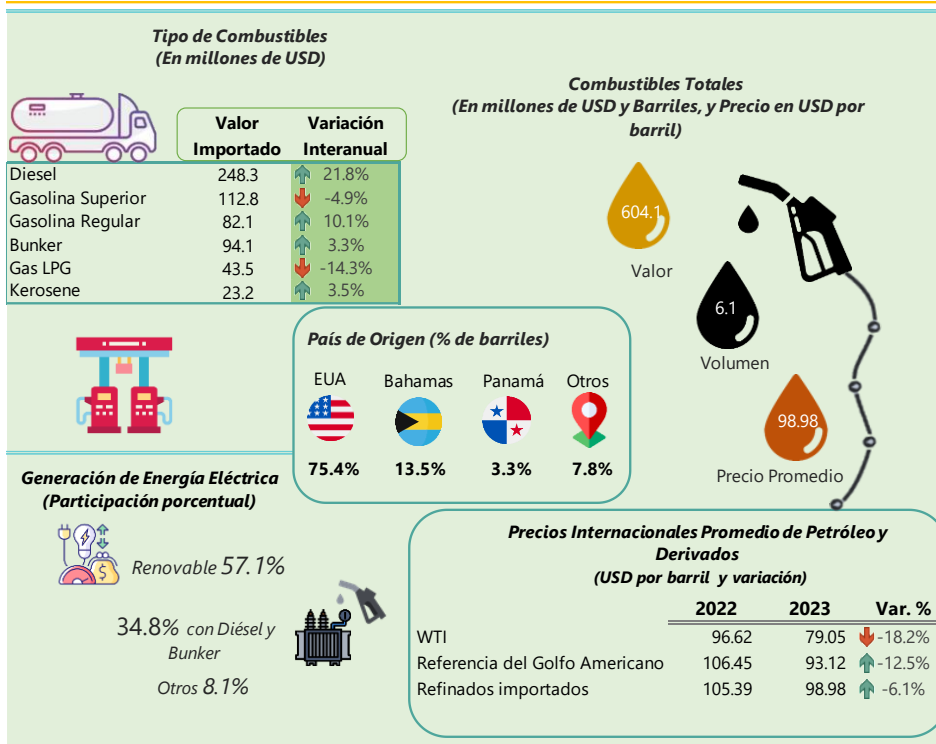
## **Combustibles y Lubricantes**

El precio promedio del petróleo crudo WTI se situó en USD79.05 por barril en el período enero-marzo de 2023, menor en 18.2% respecto al registrado en igual lapso de 2022 (USD96.62). Por su parte, el precio promedio de los combustibles refinados del Golfo Americano<sup>4</sup> se ubicó en USD93.12 por barril, inferior en 12.5% comparado con lo observado en los primeros tres meses del año precedente (USD106.45 por barril). En ese sentido, el precio promedio de los refinados importados por Honduras a marzo de 2023 fue de USD98.98 por barril, 6.1% menos frente a lo reportado en similar fecha de 2022 (USD105.39 por barril).

Al primer trimestre de 2023, la economía nacional realizó una importación de combustibles y lubricantes valorada en USD651.2 millones, superior en USD37.0 millones de forma interanual, en particular por el incremento de 7.6% en el valor de la importación de combustibles procesados; resultado que estuvo determinado por el aumento de 14.6% (775.5 miles de barriles) en el volumen importado, equivalentes a USD81.7 millones (efecto volumen); contrarrestado por una disminución de 6.1% en el precio promedio internacional, denotando un efecto precio favorable sobre la factura petrolera del país por USD39.1 millones.

---

<sup>4</sup> Corresponde al precio promedio de referencia del Golfo Americano ponderado con el volumen importado por tipo de combustible.



Por tipo de producto, sobresalen los incrementos en el valor importado del diésel (USD44.4 millones), gasolina regular (USD7.5 millones) y bunker (USD3.0 millones); lo que fue compensado parcialmente por la disminución de USD13.1 millones en las importaciones de LPG y gasolina superior. En cuanto al volumen, destacan los crecimientos en productos como bunker, diésel y gasolina regular, que agrupados reportan un alza de 803.1 miles de barriles.

En cuanto al origen de los combustibles importados, los EUA fue el principal proveedor

de los refinados, con una participación de 75.4%, seguido de Bahamas con 13.5% y Panamá con 3.3% del total, entre otros. Por su parte, el valor importado de los lubricantes registró un valor de USD31.6 millones, USD5.3 millones más que lo alcanzado entre enero y marzo del año anterior. De igual forma, las importaciones de energía eléctrica suministrada por el Mercado Eléctrico Regional (MER) contabilizaron USD2.7 millones, 25.1% más que lo reportado en el primer trimestre de 2022.

## Bienes para Transformación (Maquila)

A marzo de 2023, las importaciones de insumos para la industria de bienes para transformación totalizaron USD778.6 millones, inferiores en USD247.1 millones respecto a lo reportado en igual período de 2022; lo anterior, asociado a la disminución en las importaciones de materias textiles (hilaza e hilos) por USD278.8 millones, particularmente desde los EUA, derivado de la reducción en la demanda esperada de productos terminados; comportamiento que fue parcialmente contrarrestado por el aumento interanual de USD35.3 millones en las adquisiciones de materiales eléctricos (materias primas para la fabricación de arneses y componentes eléctricos de uso automotriz), vinculado al dinamismo mostrado en las ventas de vehículos nuevos en los EUA.

A vertical line with two small circles at its ends, one at the top and one at the bottom, positioned to the left of the main title.

# *CUADROS ANEXO*

---

---

## Cuadro 1

### Balanza de Bienes

A marzo de cada año <sup>p/</sup>  
(En millones de USD)

	2021	2022	2023	Participación %		Variaciones Absolutas		Variaciones Relativas (%)	
				2022	2023	2022/2021	2023/2022	2022/2021	2023/2022
<b>Exportaciones FOB</b>	<b>2,403.4</b>	<b>3,023.8</b>	<b>2,824.7</b>	<b>100.0</b>	<b>100.0</b>	<b>620.5</b>	<b>-199.1</b>	<b>25.8</b>	<b>-6.6</b>
Mercancías Generales	1,238.3	1,632.1	1,572.6	54.0	55.7	393.9	-59.5	31.8	-3.6
Bienes para Transformación	1,165.1	1,391.7	1,252.1	46.0	44.3	226.6	-139.6	19.4	-10.0
<b>Importaciones CIF</b>	<b>3,552.7</b>	<b>4,601.6</b>	<b>4,329.4</b>	<b>100.0</b>	<b>100.0</b>	<b>1,048.9</b>	<b>-272.2</b>	<b>29.5</b>	<b>-5.9</b>
Mercancías Generales	2,825.9	3,575.9	3,550.8	77.7	82.0	750.0	-25.1	26.5	-0.7
Bienes para Transformación	726.8	1,025.7	778.6	22.3	18.0	298.9	-247.1	41.1	-24.1
<b>Balanza Comercial</b>	<b>-1,149.4</b>	<b>-1,577.8</b>	<b>-1,504.7</b>	<b>100.0</b>	<b>100.0</b>	<b>-428.5</b>	<b>73.1</b>	<b>37.3</b>	<b>-4.6</b>
Mercancías Generales	-1,587.7	-1,943.8	-1,978.2	123.2	131.5	-356.1	-34.4	22.4	1.8
Bienes para Transformación	438.3	366.0	473.5	-23.2	-31.5	-72.3	107.5	-16.5	29.4

Fuente: Sistema Automatizado de Rentas Aduaneras de Honduras (SARAH)/Administración Aduanera de Honduras (ADUANAS) y Factura y Declaración Única Centroamericana (FYDUCA)/Servicio de Administración de Rentas (SAR).

<sup>p/</sup> Cifras preliminares, sujetas a revisión.

## Cuadro 2

### Exportaciones FOB de Mercancías Generales por Principales Productos

A marzo de cada año <sup>1/</sup>

(En miles de unidades y millones de USD)

Producto	2021	2022	2023	2023		Variaciones Absolutas		Variaciones Relativas (%)	
				Participación (%)	Efecto precio/volumen	2022/2021	2023/2022	2022/2021	2023/2022
<b>Café</b>	<b>364.8</b>	<b>548.6</b>	<b>454.9</b>	<b>28.9</b>	<b>-93.8</b>	<b>183.8</b>	<b>-93.8</b>	<b>50.4</b>	<b>-17.1</b>
Volumen Sacos 46 Kgs.	2,497.5	2,275.1	2,319.0		10.6	-222.4	43.9	-8.9	1.9
Precio	146.08	241.14	196.15		-104.3	95.06	-45.00	65.1	-18.7
<b>Aceite crudo de Palma</b>	<b>50.4</b>	<b>70.3</b>	<b>102.8</b>	<b>6.5</b>	<b>32.5</b>	<b>19.9</b>	<b>32.5</b>	<b>39.4</b>	<b>46.2</b>
Volumen Kilos	54,187.1	49,529.4	97,545.4		68.1	-4,657.7	48,016.0	-8.6	96.9
Precio	0.93	1.42	1.05		-35.7	0.49	-0.37	52.5	-25.8
<b>Melones y Sandías</b>	<b>50.1</b>	<b>68.8</b>	<b>64.0</b>	<b>4.1</b>	<b>-4.8</b>	<b>18.7</b>	<b>-4.8</b>	<b>37.3</b>	<b>-7.0</b>
Volumen Kilos	115,145.6	134,750.2	118,102.3		-8.5	19,604.6	-16,647.9	17.0	-12.4
Precio	0.44	0.51	0.54		3.7	0.08	0.03	17.4	6.1
<b>Camarones congelados, secos o en salmuera</b>	<b>60.6</b>	<b>63.7</b>	<b>66.1</b>	<b>4.2</b>	<b>2.4</b>	<b>3.2</b>	<b>2.4</b>	<b>5.2</b>	<b>3.7</b>
Volumen Kilos	8,477.8	8,217.8	9,871.8		12.8	-260.0	1,654.0	-3.1	20.1
Precio	7.14	7.76	6.69		-10.5	0.61	-1.06	8.5	-13.7
<b>Banano</b>	<b>65.7</b>	<b>122.8</b>	<b>176.4</b>	<b>11.2</b>	<b>53.6</b>	<b>57.1</b>	<b>53.6</b>	<b>86.9</b>	<b>43.7</b>
Volumen Cajas 40 Lbs.	3,579.2	6,126.5	6,277.3		3.0	2,547.3	150.8	71.2	2.5
Precio	18.36	20.04	28.10		50.6	1.69	8.06	9.2	40.2
<b>Legumbres, vegetales y frutas cocidas<sup>1/</sup></b>	<b>55.2</b>	<b>62.8</b>	<b>62.7</b>	<b>4.0</b>	<b>-0.1</b>	<b>7.5</b>	<b>-0.1</b>	<b>13.6</b>	<b>-0.2</b>
Volumen Kilos	76,150.4	78,864.8	77,790.1		-0.9	2,714.4	-1,074.7	3.6	-1.4
Precio	0.73	0.80	0.81		0.8	0.07	0.01	9.7	1.2
<b>Tilapia</b>	<b>18.1</b>	<b>19.1</b>	<b>14.7</b>	<b>0.9</b>	<b>-4.4</b>	<b>1.0</b>	<b>-4.4</b>	<b>5.3</b>	<b>-22.9</b>
Volumen Kilos	4,156.3	5,075.0	2,303.6		-10.4	918.8	-2,771.4	22.1	-54.6
Precio	4.36	3.76	6.38		6.0	-0.60	2.62	-13.7	69.8
<b>Langosta</b>	<b>14.4</b>	<b>15.6</b>	<b>16.2</b>	<b>1.0</b>	<b>0.5</b>	<b>1.2</b>	<b>0.5</b>	<b>8.5</b>	<b>3.4</b>
Volumen Kilos	460.7	365.1	545.0		7.7	-95.6	179.8	-20.8	49.2
Precio	31.29	42.82	29.67		-7.2	11.53	-13.15	36.9	-30.7
<b>Piña</b>	<b>10.6</b>	<b>8.8</b>	<b>5.5</b>	<b>0.4</b>	<b>-3.3</b>	<b>-1.8</b>	<b>-3.3</b>	<b>-17.2</b>	<b>-37.6</b>
Volumen Kilos	19,300.2	15,926.2	9,854.2		-3.4	-3,373.9	-6,072.0	-17.5	-38.1
Precio	0.55	0.55	0.56		0.0	0.00	0.00	0.4	0.9
<b>Azúcar</b>	<b>19.7</b>	<b>20.2</b>	<b>42.4</b>	<b>2.7</b>	<b>22.2</b>	<b>0.5</b>	<b>22.2</b>	<b>2.3</b>	<b>-</b>
Volumen Kilos	51,778.7	49,317.0	83,034.7		13.8	-2,461.7	33,717.7	-4.8	68.4
Precio	0.38	0.41	0.51		8.4	0.03	0.10	7.4	24.9
<b>Productos comunes de hierro, acero o aluminio<sup>2/</sup></b>	<b>57.8</b>	<b>75.1</b>	<b>44.0</b>	<b>2.8</b>	<b>-31.1</b>	<b>17.3</b>	<b>-31.1</b>	<b>30.0</b>	<b>-41.4</b>
Volumen Kilos	57,844.8	48,487.9	35,810.7		-19.6	-9,356.8	-12,677.3	-16.2	-26.1
Precio	1.00	1.55	1.23		-11.5	0.55	-0.32	55.1	-20.7
<b>Metales preciosos (Oro y Plata)</b>	<b>39.9</b>	<b>42.8</b>	<b>31.3</b>	<b>2.0</b>	<b>-11.5</b>	<b>2.9</b>	<b>-11.5</b>	<b>7.3</b>	<b>-27.0</b>
Volumen Onzas Troy	1,490.1	1,541.6	1,414.6		-3.5	51.5	-127.0	3.5	-8.2
Precio	26.77	27.77	22.10		-8.0	0.99	-5.67	3.7	-20.4
<b>Otros productos alimenticios</b>	<b>21.3</b>	<b>29.0</b>	<b>37.8</b>	<b>2.4</b>	<b>8.8</b>	<b>7.7</b>	<b>8.8</b>	<b>36.0</b>	<b>30.4</b>
Volumen Kilos	9,804.3	10,631.6	10,774.3		0.4	827.4	142.6	8.4	1.3
Precio	2.17	2.73	3.51		8.4	0.55	0.78	25.5	28.7
<b>Productos químicos básicos</b>	<b>38.4</b>	<b>39.3</b>	<b>40.8</b>	<b>2.6</b>	<b>1.5</b>	<b>0.9</b>	<b>1.5</b>	<b>2.4</b>	<b>3.8</b>
Volumen Kilos	14,138.7	15,063.6	9,389.0		-14.8	924.9	-5,674.5	6.5	-37.7
Precio	2.72	2.61	4.35		16.3	-0.10	1.74	-3.9	66.5
<b>Puros</b>	<b>30.7</b>	<b>30.8</b>	<b>31.6</b>	<b>2.0</b>	<b>0.8</b>	<b>0.1</b>	<b>0.8</b>	<b>0.2</b>	<b>2.7</b>
Volumen Kilos	537.0	525.5	519.4		-0.4	-11.4	-6.2	-2.1	-1.2
Precio	57.26	58.63	60.91		1.2	1.38	2.28	2.4	3.9
<b>Alimentos concentrados para animales</b>	<b>23.2</b>	<b>32.5</b>	<b>31.0</b>	<b>2.0</b>	<b>-1.6</b>	<b>9.3</b>	<b>-1.6</b>	<b>40.2</b>	<b>-4.8</b>
Volumen Kilos	25,696.2	35,846.3	27,784.8		-7.3	10,150.1	-8,061.5	39.5	-22.5
Precio	0.90	0.91	1.11		5.8	0.00	0.21	0.5	22.8
<b>Jabones</b>	<b>25.9</b>	<b>27.5</b>	<b>26.8</b>	<b>1.7</b>	<b>-0.7</b>	<b>1.6</b>	<b>-0.7</b>	<b>6.2</b>	<b>-2.6</b>
Volumen Kilos	21,188.1	17,873.5	16,375.4		-2.3	-3,314.6	-1,498.1	-15.6	-8.4
Precio	1.22	1.54	1.64		1.6	0.32	0.10	25.9	6.3
<b>Reciclamiento y recolección de desperdicios</b>	<b>48.2</b>	<b>54.7</b>	<b>44.3</b>	<b>2.8</b>	<b>-10.5</b>	<b>6.5</b>	<b>-10.5</b>	<b>13.6</b>	<b>-19.1</b>
Volumen Kilos	72,888.4	74,728.0	61,807.8		-9.5	1,839.5	-12,920.2	2.5	-17.3
Precio	0.66	0.73	0.72		-1.0	0.07	-0.02	10.8	-2.2
<b>Plásticos</b>	<b>23.3</b>	<b>33.1</b>	<b>32.3</b>	<b>2.1</b>	<b>-0.8</b>	<b>9.8</b>	<b>-0.8</b>	<b>42.0</b>	<b>-2.4</b>
Volumen Kilos	9,992.1	11,832.6	11,883.5		0.1	1,840.4	50.9	18.4	0.4
Precio	2.33	2.80	2.72		-0.9	0.46	-0.08	19.9	-2.8
<b>Papel y cartón<sup>3/</sup></b>	<b>17.0</b>	<b>22.4</b>	<b>17.1</b>	<b>1.1</b>	<b>-5.3</b>	<b>5.4</b>	<b>-5.3</b>	<b>32.1</b>	<b>-23.6</b>
Volumen Kilos	18,995.2	19,141.6	14,791.9		-5.1	146.4	-4,349.7	0.8	-22.7
Precio	0.89	1.17	1.16		-0.2	0.28	-0.01	31.1	-1.2
<b>Otros productos</b>	<b>202.8</b>	<b>244.1</b>	<b>230.0</b>	<b>14.6</b>	<b>-14.0</b>	<b>41.3</b>	<b>-14.0</b>	<b>20.4</b>	<b>-5.7</b>
<b>Total Exportaciones</b>	<b>1,238.3</b>	<b>1,632.1</b>	<b>1,572.6</b>	<b>100.0</b>		<b>393.9</b>	<b>-59.5</b>	<b>31.8</b>	<b>-3.6</b>

Fuente: Sistema Automatizado de Rentas Aduaneras de Honduras (SARAH)/Administración Aduanera de Honduras (ADUANAS) y Factura y Declaración Única Centroamericana (FYDUC)/Servicio de Administración de Rentas (SAR).

<sup>1/</sup> Incluye Hortalizas y legumbres orientales; Legumbres, vegetales, frutas y nueces (cocidas en agua o vapor, congeladas, en conserva y otras n.c.p.)

<sup>2/</sup> Incluye Minerales no ferrosos y sus concentrados, Barras, varillas, perfiles y Productos metálicos (de hierro, acero o aluminio).

<sup>3/</sup> Incluye Productos de papel y Productos de cartón, cajas y envases de cartón.

<sup>1/</sup> Cifras preliminares, sujetas a revisión.

### Cuadro 3

#### Exportaciones FOB de Mercancías Generales por Actividad Económica y Productos

A marzo de cada año <sup>p/</sup>

En millones de USD

Rama/ Producto	2021	2022	2023	Participación (%) 2023	Variaciones Absolutas		Variaciones Relativas (%)	
					2022/2021	2023/2022	2022/2021	2023/2022
<b>Agricultura, Ganadería, Silvicultura y Pesca</b>	<b>175.8</b>	<b>250.6</b>	<b>292.5</b>	<b>100.0</b>	<b>74.8</b>	<b>41.9</b>	<b>42.5</b>	<b>16.7</b>
Banano	65.7	122.8	176.4	60.3	57.1	53.6	86.9	43.7
Melones y Sandías	50.1	68.8	64.0	21.9	18.7	-4.8	37.3	-7.0
Otras hortalizas, legumbres y demás vegetales y semillas de hortalizas	20.2	22.5	15.8	5.4	2.3	-6.7	11.3	-29.6
Hortalizas y legumbres orientales	12.3	10.4	14.2	4.9	-1.8	3.8	-15.0	36.6
Piña	10.6	8.8	5.5	1.9	-1.8	-3.3	-17.2	-37.6
Tubérculos y vegetales de raíz	2.4	3.2	3.7	1.3	0.7	0.5	29.3	16.0
Plantas vivas, flores, capullos cortados y semillas de flores	3.0	3.4	3.0	1.0	0.4	-0.4	14.0	-12.3
Otros cultivos, n.c.p.	2.0	1.8	1.7	0.6	-0.2	0.0	-10.0	-2.3
Camarones de cultivo, vivos, frescos o refrigerados	1.2	1.4	1.3	0.4	0.2	-0.1	19.5	-10.2
Otros	8.3	7.5	6.9	2.3	-0.8	-0.6	-9.8	-8.0
<b>Explotación de Minas y Canteras</b>	<b>15.6</b>	<b>28.4</b>	<b>11.4</b>	<b>100.0</b>	<b>12.8</b>	<b>-17.0</b>	<b>82.0</b>	<b>-59.8</b>
Minerales de hierro y metálicos no ferrosos y sus concentrados	13.6	24.1	1.7	14.6	10.5	-22.4	77.1	-93.1
Piedra, arena y arcilla	1.7	4.1	9.6	84.3	2.4	5.5	-	-
Sal y cloruro de sodio puro	0.3	0.2	0.1	1.1	-0.1	-0.1	-38.6	-35.2
Otros minerales no metálicos	0.0	0.0	0.0	0.1	0.0	0.0	-	-34.2
<b>Industrias Manufactureras</b>	<b>998.5</b>	<b>1,297.8</b>	<b>1,224.4</b>	<b>100.0</b>	<b>299.3</b>	<b>-73.4</b>	<b>30.0</b>	<b>-5.7</b>
Café oro	364.8	548.6	454.9	37.2	183.8	-93.8	50.4	-17.1
Aceite crudo de palma	50.4	70.3	102.8	8.4	19.9	32.5	39.4	46.2
Productos comunes de hierro, acero, aluminio y otros metales similares	51.6	64.7	39.8	3.2	13.1	-24.9	25.3	-38.5
Camarones congelados, secos, salados o en salmuera	60.6	63.7	66.1	5.4	3.2	2.4	5.2	3.7
Metales preciosos y otros metales no ferrosos	39.9	42.8	31.3	2.6	2.9	-11.5	7.3	-27.0
Productos químicos básicos y otros productos químicos n.c.p.	38.4	39.3	40.8	3.3	0.9	1.5	2.4	3.8
Puros	30.7	30.8	31.6	2.6	0.1	0.8	0.2	2.7
Productos de plástico	23.3	33.1	32.3	2.6	9.8	-0.8	42.0	-2.4
Alimentos concentrados para animales	23.2	32.5	31.0	2.5	9.3	-1.6	40.2	-4.8
Otros productos alimenticios, n.c.p.	22.6	29.0	37.8	3.1	6.4	8.8	28.4	30.4
Legumbres, vegetales, frutas y nueces, cocidas en agua o vapor, congeladas y en conserva	22.8	29.8	32.6	2.7	7.1	2.8	31.1	9.2
Jabón, preparados para la limpieza, perfumes y preparados de tocador	25.9	27.5	26.8	2.2	1.6	-0.7	6.2	-2.6
Azúcar	19.7	20.2	42.4	3.5	0.5	22.2	2.3	-
Filetes y carne de pescado	18.1	19.1	14.7	1.2	1.0	-4.4	5.3	-22.9
Plásticos en formas primarias, caucho sintético y artificial y sus mezclas	8.3	16.3	12.0	1.0	8.0	-4.2	95.9	-26.0
Muebles de madera, metal, plástico y otros tipos de muebles	9.7	13.5	14.2	1.2	3.8	0.7	39.3	4.8
Productos de cartón, cajas y envases de cartón	10.7	12.3	9.7	0.8	1.7	-2.6	15.5	-21.3
Abonos y Fertilizantes	7.7	9.1	8.2	0.7	1.3	-0.9	17.2	-10.1
Productos metálicos (de hierro, acero o aluminio) para uso estructural, tanques, depósitos, recipientes de metal y generadores de vapor	5.5	6.0	5.7	0.5	0.6	-0.3	10.6	-5.6
Otros <sup>1/</sup>	164.6	189.1	189.8	15.5	24.5	0.8	14.9	0.4
<b>Suministro de Energía y Recuperación de Materiales para Reciclamiento</b>	<b>48.4</b>	<b>55.4</b>	<b>44.3</b>	<b>100.0</b>	<b>7.0</b>	<b>-11.1</b>	<b>14.5</b>	<b>-20.1</b>
Recuperación de Materiales para reciclamiento	48.2	54.7	44.3	99.9	6.5	-10.5	13.6	-19.1
Energía eléctrica	0.2	0.7	0.0	0.1	0.5	-0.7	-	-96.0
<b>Total</b>	<b>1,238.3</b>	<b>1,632.1</b>	<b>1,572.6</b>		<b>393.9</b>	<b>-59.5</b>	<b>31.8</b>	<b>-3.6</b>

Fuente: Sistema Automatizado de Rentas Aduaneras de Honduras (SARAH)/Administración Aduanera de Honduras (ADUANAS) y Factura y Declaración Única Centroamericana (FYDUCA)/Servicio de Administración de Rentas (SAR).

<sup>1/</sup> Incluye productos de madera, prendas de vestir, cemento, productos farmacéuticos, productos de panadería, manteca, maquinaria para la industria, jugos, refrescos, otros productos metálicos elaborados, carne, productos lácteos y harina, entre otros.

<sup>p/</sup> Cifras preliminares, sujetas a revisión.

## Cuadro 4

### Exportaciones FOB de Bienes para Transformación por Grupos de Productos

A marzo de cada año <sup>p/</sup>

En millones de USD

Productos	2021	2022	2023	Variaciones Absolutas		Variaciones Relativas (%)	
				2022/2021	2023/2022	2022/2021	2023/2022
<b>Productos Textiles</b>	<b>901.6</b>	<b>1,102.7</b>	<b>924.9</b>	<b>201.1</b>	<b>-177.8</b>	<b>22.3</b>	<b>-16.1</b>
Hilados e hilos, tejidos de fibras textiles	21.1	31.5	27.0	10.4	-4.5	49.3	-14.2
Artículos textiles, excepto prendas de vestir	16.5	18.3	12.2	1.8	-6.1	10.9	-33.4
Tejidos de punto o ganchillo excluidas las prendas de vestir	40.9	66.5	52.7	25.6	-13.8	62.5	-20.7
Prendas de vestir	810.6	968.1	814.8	157.4	-153.3	19.4	-15.8
Fibras textiles manufacturadas	12.5	18.3	18.2	5.8	-0.1	46.8	-0.8
<b>Partes eléctricas y equipo de transporte</b>	<b>252.8</b>	<b>276.3</b>	<b>319.1</b>	<b>23.5</b>	<b>42.8</b>	<b>9.3</b>	<b>15.5</b>
Maquinaria y aparatos eléctricos, sus partes y piezas (principalmente arneses)	231.3	258.1	301.0	26.9	42.9	11.6	16.6
Equipo de transporte (principalmente tableros)	15.6	12.7	13.8	-2.9	1.1	-18.3	8.5
Aparatos e instrumentos ópticos y de precisión (circuitos integrados)	4.2	4.3	2.7	0.0	-1.5	0.7	-35.7
Equipos y aparatos de comunicaciones; sus partes y piezas (principalmente conectores de uso automotriz)	1.7	1.2	1.6	-0.5	0.3	-30.4	28.6
<b>Otros</b>	<b>10.6</b>	<b>12.6</b>	<b>8.1</b>	<b>2.0</b>	<b>-4.6</b>	<b>19.1</b>	<b>-36.1</b>
Productos de madera, corcho, paja; excepto los muebles	0.0	0.7	0.5	0.7	-0.2	-	-24.8
Papel periódico, otros papeles y cartones	1.1	2.3	1.5	1.2	-0.8	-	-32.9
Productos de la edición e impresión	3.3	4.0	2.9	0.7	-1.1	22.8	-28.1
Productos de plástico	1.1	1.0	2.0	-0.2	1.0	-14.2	-
Vidrios y productos de vidrio	0.0	0.0	0.0	0.0	0.0	-	-
Otros productos metálicos elaborados	0.9	2.0	0.6	1.2	-1.4	-	-69.8
Otros muebles y partes de muebles	3.9	0.0	0.0	-3.9	0.0	-	-
Otros artículos manufacturados	0.3	2.7	0.5	2.4	-2.1	-	-80.2
<b>TOTAL</b>	<b>1,165.1</b>	<b>1,391.7</b>	<b>1,252.1</b>	<b>226.6</b>	<b>-139.6</b>	<b>19.4</b>	<b>-10.0</b>

Fuente: Sistema Automatizado de Rentas Aduaneras de Honduras (SARAH)/Administración Aduanera de Honduras (ADUANAS) y Factura y Declaración Única Centroamericana (FYDUCA)/Servicio de Administración de Rentas (SAR).

Nota: La suma de las cifras puede no coincidir con los totales debido a aproximaciones.

<sup>p/</sup> Cifras preliminares, sujetas a revisión.

## Cuadro 5

### Importaciones CIF de Mercancías Generales Según Clasificación Amplia de Bienes por Actividad Económica

A marzo de cada año <sup>p/</sup>

En millones de USD

Clasificación Amplia de Bienes por Actividad Económica	2021	2022	2023	Participación (%) 2023	Variaciones Absolutas		Variaciones Relativas (%)	
					2022/2021	2023/2022	2022/2021	2023/2022
<b>Alimentos y bebidas</b>	<b>405.4</b>	<b>488.9</b>	<b>553.9</b>	<b>15.6</b>	<b>83.5</b>	<b>65.0</b>	<b>20.6</b>	<b>13.3</b>
<b>Sector Primario</b>	<b>78.1</b>	<b>87.2</b>	<b>80.5</b>		<b>9.1</b>	<b>-6.7</b>	<b>11.6</b>	<b>-7.7</b>
<i>Principalmente para la industria</i>	40.7	50.3	34.8		9.5	-15.4	23.4	-30.7
<i>Principalmente para consumo doméstico</i>	37.4	37.0	45.7		-0.4	8.7	-1.2	23.7
<b>Procesados</b>	<b>327.2</b>	<b>401.7</b>	<b>473.4</b>		<b>74.4</b>	<b>71.7</b>	<b>22.7</b>	<b>17.8</b>
<i>Principalmente para la industria</i>	31.9	65.7	106.5		33.9	40.7	-	62.0
<i>Principalmente para consumo doméstico</i>	295.4	335.9	366.9		40.6	31.0	13.7	9.2
<b>Suministros industriales no especificados en otra parte<sup>1/</sup></b>	<b>929.6</b>	<b>1,298.8</b>	<b>1,074.4</b>	<b>30.3</b>	<b>369.1</b>	<b>-224.4</b>	<b>39.7</b>	<b>-17.3</b>
Sector Primario	132.4	168.3	141.4		35.9	-27.0	27.2	-16.0
Procesados	797.2	1,130.4	933.0		333.2	-197.4	41.8	-17.5
<b>Combustibles y lubricantes</b>	<b>395.8</b>	<b>614.2</b>	<b>651.2</b>	<b>18.3</b>	<b>218.4</b>	<b>37.0</b>	<b>55.2</b>	<b>6.0</b>
Sector Primario	0.1	0.3	0.1		0.2	-0.2	-	-63.4
Procesados	353.4	561.4	604.1		208.1	42.6	58.9	7.6
Espíritu motor	0.0	0.0	0.0		0.0	0.0	-	-
Otros <sup>2/</sup>	42.3	52.4	47.0		10.2	-5.4	24.1	-10.3
<b>Bienes de capital, sus partes y accesorios (excepto equipo de transporte)</b>	<b>407.5</b>	<b>426.0</b>	<b>506.1</b>	<b>14.3</b>	<b>18.4</b>	<b>80.1</b>	<b>4.5</b>	<b>18.8</b>
Bienes de capital	297.6	301.6	383.7		4.0	82.1	1.3	27.2
Partes y accesorios de bienes de capital	110.0	124.4	122.4		14.5	-2.0	13.2	-1.6
<b>Equipo de transporte, sus partes y accesorios</b>	<b>234.3</b>	<b>234.7</b>	<b>267.6</b>	<b>7.5</b>	<b>0.4</b>	<b>33.0</b>	<b>0.2</b>	<b>14.0</b>
Vehículos de pasajeros	51.6	19.5	21.9		-32.1	2.4	-62.2	12.5
Otros	105.2	123.2	165.6		18.0	42.4	17.1	34.4
<i>Industrial</i>	72.6	73.2	127.8		0.6	54.6	0.8	74.5
<i>No industrial</i>	32.6	50.0	37.8		17.4	-12.2	53.4	-24.4
Partes y accesorios de equipo de transporte	77.4	92.0	80.1		14.5	-11.9	18.8	-12.9
<b>Bienes de consumo no especificado en otra parte</b>	<b>452.6</b>	<b>513.1</b>	<b>494.1</b>	<b>13.9</b>	<b>60.4</b>	<b>-19.0</b>	<b>13.4</b>	<b>-3.7</b>
Duraderos <sup>3/</sup>	72.9	89.0	72.2		16.1	-16.8	22.0	-18.8
Semiduraderos	126.1	125.1	120.5		-1.0	-4.7	-0.8	-3.7
No duraderos	253.6	298.9	301.3		45.4	2.4	17.9	0.8
<b>Bienes no especificados en otra parte</b>	<b>0.7</b>	<b>0.3</b>	<b>3.5</b>	<b>0.1</b>	<b>-0.4</b>	<b>3.2</b>	<b>-51.6</b>	<b>-</b>
<b>Todas las categorías</b>	<b>2,825.9</b>	<b>3,575.9</b>	<b>3,550.8</b>	<b>100.0</b>	<b>750.0</b>	<b>-25.1</b>	<b>26.5</b>	<b>-0.7</b>

Fuente: Sistema Automatizado de Rentas Aduaneras de Honduras (SARAH)/Administración Aduanera de Honduras (ADUANAS) y Factura y Declaración Única Centroamericana (FYDUCA)/Servicio de Administración de Rentas (SAR).

decir, agricultura, silvicultura, pesca, caza o industrias extractivas.

<sup>1/</sup> Se refiere únicamente a los bienes intermedios o materias primas utilizadas para el procesamiento en la industria como: sector primario incluye maíz, artículos de prendería, tabaco en rama, semillas para siembra y procesados incluye productos laminados de hierro, fertilizantes, productos de plástico para el transporte, papel y cartón, cables conductores aislados, polímeros, baldosas de cerámica, tubos y perfiles y cementos, entre otros.

<sup>2/</sup> Incluye aceites y lubricantes que son enteramente bienes intermedios utilizados en la industria automotriz.

<sup>3/</sup> Incluye electrodomésticos y artículos para el hogar como: refrigeradores, congeladores, máquinas lavadoras, televisores, estufas, muebles, alfombras y aspiradoras, entre otros.

<sup>p/</sup> Cifras preliminares, sujetas a revisión.



## Cuadro 6

### Importaciones CIF de Mercancías Generales por Secciones

A marzo de cada año <sup>P/</sup>

En millones de USD

Secciones	2021		2022		2023		Variaciones Absolutas		Variaciones Relativas (%)	
	Valor	Kilos	Valor	Kilos	Valor	Kilos	2022/2021	2023/2022	2022/2021	2023/2022
1 Animales vivos y productos del reino animal	59.9	25.6	66.3	24.5	79.1	24.8	6.3	12.8	10.6	19.3
2 Productos del reino vegetal	154.6	443.0	194.1	488.0	169.9	350.8	39.5	-24.2	25.6	-12.5
3 Grasas y aceites animales o vegetales	23.7	19.1	45.2	30.1	69.6	50.3	21.5	24.4	90.8	53.9
4 Productos de la industria alimentarias	333.7	268.0	408.2	339.4	451.6	351.6	74.6	43.4	22.3	10.6
5 Productos minerales	406.5	912.9	633.5	963.4	666.7	983.4	227.0	33.2	55.8	5.2
5.1 Combustibles, lubricantes y energía eléctrica	382.8	680.3	589.9	686.5	638.3	798.0	207.0	48.5	54.1	8.2
5.2 Otros productos minerales	23.7	232.6	43.6	276.9	28.3	185.4	19.9	-15.3	84.3	-35.0
6 Prod. de industrias químicas o cónexas	376.8	251.0	484.3	270.7	431.4	244.5	107.5	-52.9	28.5	-10.9
7 Plástico y sus manufacturas	210.1	93.9	242.5	91.7	209.9	89.5	32.4	-32.7	15.4	-13.5
8 Pieles, cueros, peletería y sus manufacturas	4.2	1.1	6.3	1.4	8.0	2.1	2.1	1.7	50.3	26.5
9 Madera, carbón vegetal y manufacturas de madera; corcho y sus manufacturas	18.8	63.4	17.1	23.1	17.9	22.6	-1.6	0.8	-8.7	4.7
10 Pasta de Madera; papel o cartón para reciclar y sus aplicaciones	95.7	73.1	145.2	92.3	128.1	72.8	49.5	-17.1	51.7	-11.8
11 Materias textiles y sus manufacturas	103.3	35.7	118.1	34.7	90.6	30.9	14.8	-27.6	14.3	-23.3
12 Calzado, sombrería, plumas, flores y manufacturas de cabello	19.1	4.2	22.7	3.4	27.0	4.1	3.6	4.3	18.8	19.1
13 Manuf. de piedra, yeso, cemento, asbesto, mica, productos cerámicos y vidrio	37.4	87.3	48.4	87.5	44.3	93.2	11.0	-4.1	29.4	-8.4
14 Perlas, piedras y metales preciosos, chapados de metal y sus manufacturas	1.6	0.1	2.5	0.1	2.3	0.1	0.9	-0.2	58.8	-7.2
15 Metales comunes y sus manufacturas	242.8	223.6	360.3	228.8	276.1	219.0	117.5	-84.2	48.4	-23.4
16 Máquinas y aparatos, materiales eléctricos y sus partes, aparatos de grabación y producción de imagen y sonido	459.1	50.1	496.6	50.6	563.4	46.8	37.5	66.8	8.2	13.4
17 Material de transporte	183.4	44.3	182.5	30.0	222.7	48.2	-0.9	40.1	-0.5	22.0
18 Inst. de óptica, fotografía, cine, médico quirúrgico, relojes, instrumentos musicales, partes y accesorios	27.3	1.6	26.9	1.5	26.6	1.6	-0.4	-0.3	-1.4	-1.2
19 Armas y municiones; y sus partes y accesorios	1.3	0.0	1.2	0.1	5.7	0.1	-0.2	4.5	-12.6	-
20 Mercancía y productos diversos	66.4	22.5	73.9	18.8	59.8	16.1	7.4	-14.0	11.2	-19.0
21 Objetos de arte o colección y antigüedades	0.1	0.0	0.0	0.0	0.0	0.0	-0.1	0.0	-99.2	-17.9
<b>TOTAL</b>	<b>2,825.9</b>	<b>2,620.5</b>	<b>3,575.9</b>	<b>2,780.3</b>	<b>3,550.8</b>	<b>2,652.4</b>	<b>750.0</b>	<b>-25.1</b>	<b>26.5</b>	<b>-0.7</b>
<b>Total sin Combustibles, Lubricantes y Energía Eléctrica</b>	<b>2,443.1</b>	<b>1,940.2</b>	<b>2,986.1</b>	<b>2,093.8</b>	<b>2,912.4</b>	<b>1,854.4</b>	<b>543.0</b>	<b>-73.6</b>	<b>22.2</b>	<b>-2.5</b>

Fuente: Sistema Automatizado de Rentas Aduaneras de Honduras (SARAH)/Administración Aduanera de Honduras (ADUANAS) y Factura y Declaración Única Centroamericana (FYDUCA)/Servicio de Administración de Rentas (SAR).

<sup>P/</sup> Cifras preliminares, sujetas a revisión.

## Cuadro 7

### Importaciones CIF de Bienes para Transformación por Sección

A marzo de cada año <sup>p/</sup>

En millones de USD

Productos	2021	2022	2023	Variaciones Absolutas		Variaciones Relativas (%)	
				2022/2021	2023/2022	2022/2021	2023/2022
6 Prod. de industrias químicas o cónexas	25.2	26.5	21.1	1.3	-5.4	5.3	-20.5
7 Plástico y sus manufacturas	19.5	22.4	24.1	2.9	1.8	14.9	7.8
9 Madera, carbón vegetal y manufacturas de madera; corcho y sus manufacturas	1.0	1.0	1.1	0.0	0.1	-0.8	12.1
10 Pasta de Madera; papel o cartón para reciclar y sus aplicaciones	4.2	4.7	5.0	0.5	0.3	13.0	5.6
11 Materias textiles y sus manufacturas	532.9	814.6	535.8	281.7	-278.8	52.9	-34.2
13 Manuf. de piedra, yeso, cemento, asbesto, mica, productos cerámicos y vidrio	0.0	0.0	0.0	0.0	0.0	-30.1	-41.5
15 Metales comunes y sus manufacturas	8.4	29.2	30.3	20.8	1.1	-	3.7
16 Máquinas y aparatos, materiales eléctricos y sus partes, aparatos de grabación y producción de imagen y sonido	131.8	121.2	156.5	-10.6	35.3	-8.1	29.1
17 Material de transporte	1.8	2.1	1.2	0.3	-0.9	13.6	-41.1
18 Inst. de óptica, fotografía, cine, médico quirúrgico, relojes, instrumentos musicales, partes y accesorios	0.1	0.2	0.1	0.1	-0.1	43.0	-59.6
20 Mercancías y productos diversos	1.9	3.8	3.4	2.0	-0.4	-	-10.7
<b>TOTAL</b>	<b>726.8</b>	<b>1,025.7</b>	<b>778.6</b>	<b>298.9</b>	<b>-247.1</b>	<b>41.1</b>	<b>-24.1</b>

Fuente: Sistema Automatizado de Rentas Aduaneras de Honduras (SARAH)/Administración Aduanera de Honduras (ADUANAS) y Factura y Declaración Única Centroamericana (FYDUCA)/Servicio de Administración de Rentas (SAR).

Nota: La suma de las cifras puede no coincidir con los totales debido a aproximaciones.

<sup>p/</sup> Cifras preliminares, sujetas a revisión.

## Cuadro 8

### Honduras: Importación CIF de Combustibles, Lubricantes y Energía Eléctrica

A marzo de cada año <sup>p/</sup>

(Miles de Barriles, Valor en Miles de USD y Precio en USD)

Producto	2021	2022	A marzo			2023		Variaciones Absolutas		Variaciones Relativas (%)	
			2021	2022	2023	Participación (%)	Efecto precio/volumen	2022/2021	2023/2022	2022/2021	2023/2022
<b>Gasolina Superior</b>											
Valor	416,392.4	549,169.5	86,069.5	118,601.7	112,785.8	17.7	-5,815.9	32,532.3	-5,815.9	37.8	-4.9
Barriles	4,530.9	4,145.9	1,124.5	985.5	967.4		-2,184.1	-139.0	-18.1	-12.4	-1.8
Precio	91.90	132.46	76.54	120.35	116.59		-3,631.8	43.8	-3.8	57.2	-3.1
<b>Gasolina Regular</b>											
Valor	238,521.3	407,847.0	48,957.4	74,611.2	82,138.1	12.9	7,526.9	25,653.8	7,526.9	52.4	10.1
Barriles	2,707.6	3,331.2	660.5	640.2	778.1		16,066.4	-20.2	137.9	-3.1	21.5
Precio	88.09	122.43	74.12	116.54	105.56		-8,539.5	42.4	-11.0	57.2	-9.4
<b>Kerosene</b>											
Valor	46,204.5	86,231.5	7,528.2	22,443.4	23,221.6	3.6	778.2	14,915.2	778.2	198.1	3.5
Barriles	557.6	575.0	104.5	185.1	171.7		-1,622.1	80.6	-13.4	77.2	-7.2
Precio	82.86	149.96	72.07	121.24	135.22		2,400.2	49.2	14.0	68.2	11.5
<b>Diésel</b>											
Valor	594,221.0	1,005,691.7	119,495.1	203,889.4	248,329.3	38.9	44,439.9	84,394.3	44,439.9	70.6	21.8
Barriles	6,966.4	6,770.7	1,627.3	1,642.6	1,940.5		36,977.9	15.3	297.9	0.9	18.1
Precio	85.30	148.54	73.43	124.12	127.97		7,462.0	50.7	3.8	69.0	3.1
<b>Bunker</b>											
Valor	317,093.0	449,728.6	57,241.7	91,082.0	94,054.3	14.7	2,972.3	33,840.3	2,972.3	59.1	3.3
Barriles	5,038.0	5,180.6	1,060.2	1,107.5	1,474.8		30,205.7	47.4	367.3	4.5	33.2
Precio	62.94	86.81	53.99	82.24	63.77		-27,233.4	28.2	-18.5	52.3	-22.5
<b>LPG <sup>1/</sup></b>											
Valor	173,287.6	214,021.9	34,079.4	50,795.6	43,525.7	6.8	-7,269.9	16,716.2	-7,269.9	49.1	-14.3
Barriles	2,969.1	3,268.6	693.3	766.3	770.3		265.1	73.0	4.0	10.5	0.5
Precio	58.36	65.48	49.15	66.29	56.51		-7,535.0	17.1	-9.8	34.9	-14.8
<b>Total Combustibles <sup>2/</sup></b>											
Valor	1,785,719.7	2,712,690.2	353,371.3	561,423.3	604,054.8	94.6	42,631.5	208,052.0	42,631.5	58.9	7.6
Barriles	22,769.5	23,271.9	5,270.2	5,327.3	6,102.9		81,731.8	57.1	775.5	1.1	14.6
Precio	78.43	116.56	67.05	105.39	98.98		-39,100.3	38.3	-6.4	57.2	-6.1
<b>Lubricantes <sup>3/</sup></b>	100,948.7	134,498.6	26,638.0	26,323.2	31,628.4	5.0		-314.8	5,305.2	-1.2	20.2
<b>Energía Eléctrica</b>	22,952.0	22,087.4	2,829.5	2,128.7	2,663.0	0.4		-700.9	534.3	-24.8	25.1
<b>Total Combustibles, Lubricantes y Energía Eléctrica</b>	<b>1,909,620.3</b>	<b>2,869,276.2</b>	<b>382,838.8</b>	<b>589,875.2</b>	<b>638,346.2</b>			<b>207,036.4</b>	<b>48,471.0</b>	<b>54.1</b>	<b>8.2</b>

Fuente: Sistema Automatizado de Rentas Aduaneras de Honduras (SARAH)/Administración Aduanera de Honduras (ADUANAS) y Factura y Declaración Única Centroamericana (FYDUCA)/Servicio de Administración de Rentas (SAR).

<sup>1/</sup> Incluye importaciones de gas licuado del petróleo para uso residencial, industrial y vehicular.

<sup>2/</sup> Incluye importaciones derivados del petróleo efectuadas por empresas importadoras.

<sup>3/</sup> Incluye importaciones de grasas, lubricantes y derivados, efectuadas por otros importadores.

<sup>p/</sup> Cifras preliminares, sujetas a revisión.

## Cuadro 9

### Distribución por Región y País de la Balanza Comercial de Mercancías Generales

A marzo de cada año <sup>p/</sup>

En millones de USD

Países	Exportaciones			Importaciones			Balanza Comercial		
	2021	2022	2023	2021	2022	2023	2021	2022	2023
<b>América</b>	<b>817.1</b>	<b>1,079.0</b>	<b>1,082.9</b>	<b>1,947.0</b>	<b>2,425.5</b>	<b>2,430.7</b>	<b>-1,129.9</b>	<b>-1,346.4</b>	<b>-1,347.8</b>
<b>Norteamérica</b>	<b>449.5</b>	<b>611.1</b>	<b>671.2</b>	<b>1,153.9</b>	<b>1,450.2</b>	<b>1,403.0</b>	<b>-704.4</b>	<b>-839.1</b>	<b>-731.8</b>
Canadá	22.1	27.3	27.5	13.2	14.6	18.6	8.9	12.8	8.9
Estados Unidos de América	403.8	549.6	583.1	945.5	1,188.1	1,150.5	-541.7	-638.5	-567.4
México	23.7	34.1	60.6	195.3	247.5	233.9	-171.6	-213.4	-173.3
<b>Latinoamérica</b>	<b>367.6</b>	<b>468.0</b>	<b>411.7</b>	<b>793.1</b>	<b>975.3</b>	<b>1,027.7</b>	<b>-425.5</b>	<b>-507.4</b>	<b>-616.1</b>
<b>Centroamérica</b>	<b>298.4</b>	<b>377.9</b>	<b>333.1</b>	<b>638.4</b>	<b>774.8</b>	<b>805.9</b>	<b>-340.0</b>	<b>-396.9</b>	<b>-472.8</b>
Costa Rica	31.1	31.1	31.2	118.1	141.3	164.0	-86.9	-110.2	-132.7
El Salvador	106.5	133.0	107.7	170.1	210.6	198.3	-63.7	-77.6	-90.6
Guatemala	101.1	132.0	116.3	316.5	371.3	398.6	-215.5	-239.4	-282.4
Nicaragua	59.7	81.8	77.9	33.7	51.6	44.9	26.1	30.3	32.9
<b>Resto Latinoamérica</b>	<b>69.2</b>	<b>90.0</b>	<b>78.6</b>	<b>154.6</b>	<b>200.5</b>	<b>221.9</b>	<b>-85.4</b>	<b>-110.5</b>	<b>-143.3</b>
Argentina	0.1	0.0	0.1	16.5	21.3	24.3	-16.4	-21.3	-24.2
Brasil	3.2	4.6	2.6	38.2	59.9	51.7	-35.0	-55.2	-49.0
Chile	0.2	0.7	0.3	7.1	12.2	11.9	-7.0	-11.5	-11.5
Colombia	4.8	14.0	7.2	33.9	41.9	36.4	-29.2	-27.8	-29.2
Ecuador	3.6	7.7	4.7	13.9	13.2	18.3	-10.4	-5.5	-13.6
Panamá	7.3	11.3	11.4	6.8	11.5	24.2	0.4	-0.2	-12.7
Perú	0.9	1.7	0.9	7.2	5.4	11.3	-6.3	-3.7	-10.4
Otros Países de Latinoamérica	49.3	50.1	51.4	30.9	35.2	43.9	18.4	14.9	7.5
<b>Europa</b>	<b>348.5</b>	<b>461.9</b>	<b>406.1</b>	<b>206.4</b>	<b>257.3</b>	<b>250.4</b>	<b>142.1</b>	<b>204.6</b>	<b>155.8</b>
Alemania	114.3	139.3	120.8	49.3	51.2	47.4	65.1	88.1	73.4
Bélgica	57.0	69.0	51.1	7.9	7.1	12.1	49.1	62.0	39.0
España	19.1	13.7	21.5	19.4	29.5	23.6	-0.3	-15.8	-2.1
Francia	27.1	26.4	16.9	23.9	16.5	16.6	3.2	9.9	0.3
Países Bajos	40.7	34.3	45.5	9.1	13.5	6.7	31.6	20.8	38.8
Italia	20.2	83.8	61.8	26.1	28.3	40.4	-5.9	55.5	21.4
Reino Unido	36.1	42.9	32.8	6.3	4.2	7.0	29.8	38.7	25.8
Rusia	2.5	7.1	3.9	24.8	55.6	43.5	-22.3	-48.5	-39.5
Suecia	11.5	14.9	15.8	5.9	5.1	8.5	5.6	9.8	7.4
Otros Europa	19.9	30.3	36.0	33.8	46.2	44.6	-13.8	-15.9	-8.6
<b>Asia</b>	<b>47.7</b>	<b>55.8</b>	<b>58.4</b>	<b>618.7</b>	<b>774.3</b>	<b>689.2</b>	<b>-571.0</b>	<b>-718.5</b>	<b>-630.8</b>
China	2.6	3.3	1.6	463.1	563.7	476.7	-460.5	-560.3	-475.1
India	5.7	2.0	5.0	40.0	80.9	52.2	-34.3	-78.9	-47.2
Japón	12.4	21.4	16.0	33.5	45.0	61.2	-21.1	-23.5	-45.2
Malasia	0.9	0.6	0.9	6.7	6.6	7.4	-5.8	-6.0	-6.5
Tailandia	0.7	0.5	1.0	22.6	29.3	34.2	-21.9	-28.8	-33.2
Taiwán	23.6	26.3	31.4	16.4	23.4	29.9	7.1	2.9	1.6
Otros Asia	1.8	1.5	2.5	36.4	25.3	27.6	-34.6	-23.8	-25.2
<b>Resto del Mundo</b>	<b>25.0</b>	<b>35.4</b>	<b>25.2</b>	<b>53.9</b>	<b>118.8</b>	<b>180.5</b>	<b>-28.9</b>	<b>-83.4</b>	<b>-155.3</b>
<b>TOTAL</b>	<b>1,238.3</b>	<b>1,632.1</b>	<b>1,572.6</b>	<b>2,825.9</b>	<b>3,575.9</b>	<b>3,550.8</b>	<b>-1,587.7</b>	<b>-1,943.8</b>	<b>-1,978.2</b>

Fuente: Sistema Automatizado de Rentas Aduaneras de Honduras (SARAH)/Administración Aduanera de Honduras (ADUANAS) y Factura y Declaración Única Centroamericana (FYDUCA)/Servicio de Administración de Rentas (SAR).

## Cuadro 11

### Distribución por Región y País de Bienes para Transformación

A marzo de cada año <sup>p/</sup>

En millones de USD

Países	Exportaciones			Importaciones			Balanza Comercial		
	2021	2022	2023	2021	2022	2023	2021	2022	2023
<b>América</b>	<b>1,138.4</b>	<b>1,364.2</b>	<b>1,215.3</b>	<b>619.8</b>	<b>794.4</b>	<b>680.6</b>	<b>518.5</b>	<b>569.8</b>	<b>534.7</b>
<b>Norteamérica</b>	<b>860.9</b>	<b>994.8</b>	<b>895.5</b>	<b>408.3</b>	<b>487.0</b>	<b>438.8</b>	<b>452.6</b>	<b>507.9</b>	<b>456.7</b>
Canadá	41.6	39.1	43.1	0.4	0.0	0.1	41.2	39.1	43.0
Estados Unidos de América	799.7	926.9	829.7	382.8	468.9	420.7	416.9	458.0	409.0
México	19.6	28.8	22.7	25.2	18.0	17.9	-5.6	10.8	4.7
<b>Latinoamérica</b>	<b>277.5</b>	<b>369.4</b>	<b>319.8</b>	<b>211.5</b>	<b>307.5</b>	<b>241.8</b>	<b>65.9</b>	<b>62.0</b>	<b>78.0</b>
<b>Centroamérica</b>	<b>256.4</b>	<b>343.9</b>	<b>308.3</b>	<b>204.0</b>	<b>305.8</b>	<b>237.6</b>	<b>52.3</b>	<b>38.1</b>	<b>70.7</b>
Costa Rica	1.6	1.8	1.7	3.9	4.1	4.2	-2.3	-2.3	-2.4
El Salvador	127.7	143.8	116.1	117.8	154.9	104.3	9.9	-11.1	11.9
Guatemala	30.6	44.5	31.6	41.9	56.1	68.0	-11.3	-11.7	-36.4
Nicaragua	96.5	153.8	158.9	40.4	90.6	61.2	56.1	63.1	97.6
<b>Resto de Latinoamérica</b>	<b>21.1</b>	<b>25.5</b>	<b>11.6</b>	<b>7.5</b>	<b>1.6</b>	<b>4.2</b>	<b>13.6</b>	<b>23.9</b>	<b>7.3</b>
Argentina	0.1	0.0	0.2	0.0	0.0	0.0	0.1	0.0	0.2
Brasil	1.8	1.1	1.1	0.7	0.7	1.5	1.1	0.5	-0.4
Chile	0.7	0.6	0.6	0.0	0.1	0.0	0.7	0.5	0.6
Colombia	2.2	1.3	1.2	0.7	0.3	0.1	1.6	1.0	1.1
Ecuador	0.0	0.0	0.0	0.0	0.0	0.1	0.0	0.0	-0.1
Panamá	2.5	1.0	1.4	0.3	0.1	0.0	2.2	0.9	1.4
Perú	0.8	0.7	0.4	0.1	0.0	0.0	0.6	0.7	0.4
Otros Países de Latinoamérica	13.1	20.8	6.6	5.7	0.3	2.5	7.4	20.5	4.1
<b>Europa</b>	<b>21.4</b>	<b>24.3</b>	<b>27.9</b>	<b>11.7</b>	<b>40.4</b>	<b>26.5</b>	<b>9.7</b>	<b>-16.1</b>	<b>1.4</b>
Alemania	0.0	1.0	1.6	5.8	13.2	17.0	-5.8	-12.2	-15.3
Bélgica	9.5	3.8	6.6	0.4	0.2	0.0	9.1	3.6	6.6
España	0.3	0.4	0.2	0.7	0.6	0.6	-0.4	-0.2	-0.4
Francia	0.1	0.8	0.4	0.1	0.3	0.1	0.0	0.5	0.3
Países Bajos	1.7	1.1	2.1	0.0	0.0	0.0	1.7	1.1	2.0
Italia	0.1	0.4	0.1	0.7	1.5	1.3	-0.6	-1.1	-1.2
Reino Unido	6.7	8.5	10.7	0.2	0.0	0.1	6.5	8.5	10.6
Rusia	0.0	0.0	0.0	0.2	20.9	0.0	-0.2	-20.9	0.0
Suecia	0.0	0.0	0.0	0.0	0.0	0.0	0.0	0.0	0.0
Otros Europa	2.9	8.2	6.2	3.5	3.6	7.3	-0.6	4.6	-1.0
<b>Asia</b>	<b>3.5</b>	<b>2.5</b>	<b>3.0</b>	<b>56.9</b>	<b>106.9</b>	<b>58.6</b>	<b>-53.5</b>	<b>-104.4</b>	<b>-55.6</b>
China	1.7	2.0	2.1	24.4	36.9	23.8	-22.7	-34.9	-21.7
India	0.1	0.0	0.1	18.6	42.9	23.3	-18.5	-42.9	-23.2
Japón	0.4	0.1	0.1	3.7	2.7	1.6	-3.2	-2.6	-1.5
Malasia	0.1	0.0	0.1	1.0	2.6	1.9	-0.9	-2.6	-1.8
Tailandia	0.1	0.1	0.1	1.2	2.0	0.7	-1.2	-1.8	-0.6
Taiwán	0.4	0.0	0.2	5.9	4.3	2.7	-5.6	-4.3	-2.5
Otros Asia	0.8	0.2	0.3	2.1	15.6	4.6	-1.4	-15.4	-4.3
<b>Resto del Mundo</b>	<b>1.9</b>	<b>0.6</b>	<b>5.9</b>	<b>38.3</b>	<b>84.0</b>	<b>13.0</b>	<b>-36.5</b>	<b>-83.4</b>	<b>-7.1</b>
<b>TOTAL</b>	<b>1,165.1</b>	<b>1,391.7</b>	<b>1,252.1</b>	<b>726.8</b>	<b>1,025.7</b>	<b>778.6</b>	<b>438.3</b>	<b>366.0</b>	<b>473.5</b>

Fuente: Sistema Automatizado de Rentas Aduaneras de Honduras (SARAH)/Administración Aduanera de Honduras (ADUANAS) y Factura y Declaración Única Centroamericana (FYDUCA)/Servicio de Administración de Rentas (SAR).