



INFORME DE COMERCIO EXTERIOR DE BIENES

A JUNIO DE 2023

ADVERTENCIA

La información utilizada para la elaboración de este documento es la disponible a junio de 2023, con cifras de carácter preliminar. El Banco Central de Honduras (BCH) autoriza la reproducción total o parcial del texto, gráficos y estadísticas que figuran en esta publicación, siempre que se mencione la fuente. No obstante, esta Institución no asume responsabilidad legal alguna o de cualquier índole, por la manipulación, interpretación personal y uso de dicha información.

Derechos Reservados © 2023

Notas y Fuentes de Información

^{p/} Cifras preliminares, sujetas a revisión.

Notas:

Los totales por suma pueden no coincidir por redondeos en las cifras parciales.

Cifras ajustadas para adecuarlas según criterios metodológicos del 5to Manual de Balanza de Pagos.

Fuentes de Información:

- Sistema Automatizado de Rentas Aduaneras de Honduras (SARAH)/Administración Aduanera de Honduras (ADUANAS).
- Factura y Declaración Única Centroamericana (FYDUCA)/Servicio de Administración de Rentas (SAR).
- Información de Empresas.

Links Relacionados

- Sitio web: www.bch.hn
- Correo electrónico: transparencia@bch.hn
- Calendario de informes: <https://www.bch.hn/estadisticas-y-publicaciones-economicas/calendario-de-publicaciones-de-informacion-economica-y-financiera>
- Ubicación del informe y cuadros en Excel: <https://www.bch.hn/estadisticas-y-publicaciones-economicas/sector-externo/informes-y-publicaciones/informe-de-comercio-exterior-de-mercancias-generales>

Síguenos dando clic en nuestras redes sociales





CONTENIDO

I. CONTEXTO INTERNACIONAL.....	1
II. BALANZA COMERCIAL DE BIENES.....	1
III. EXPORTACIONES FOB POR ACTIVIDAD ECONÓMICA.....	2
Agricultura, Ganadería, Silvicultura y Pesca	3
Industrias Manufactureras.....	3
Explotación de Minas y Canteras	4
Bienes para Transformación (Maquila).....	4
IV. IMPORTACIONES CIF SEGÚN CLASIFICACIÓN AMPLIA DE BIENES.....	5
Alimentos y Bebidas.....	5
Suministros Industriales.....	5
Bienes de Capital y sus Partes.....	6
Equipo de Transporte	6
Bienes de Consumo.....	6
Combustibles y Lubricantes	6
Bienes para Transformación (Maquila)	7

INFORME DE COMERCIO EXTERIOR DE BIENES

I. CONTEXTO INTERNACIONAL

Según la última actualización de las Perspectivas de la Economía Mundial del Fondo Monetario Internacional (julio 2023)¹, el crecimiento económico muestra resiliencia en el corto plazo; sin embargo, existen retos que persisten en medio de las divergencias entre sectores económicos y regiones. Si bien, las perspectivas son levemente mejores que lo previsto en la proyección de abril de 2023, la política monetaria más estricta adoptada por los bancos centrales en respuesta a esta inflación ha incrementado los costos relacionados con el endeudamiento, lo que a su vez limita la actividad productiva

En términos generales, las cadenas de suministro han logrado recuperarse, y tanto los gastos de envío como los plazos de entrega por parte de los proveedores han vuelto a situarse en niveles pre-pandemia, aunque los mismos factores que obstaculizaron el crecimiento durante 2022 siguen presentes. La inflación aún se mantiene en niveles altos, lo que continúa minando el poder adquisitivo de los hogares.

En cuanto al crecimiento del comercio mundial se proyecta un alza de 2.0% en 2023, aunque inferior al 5.2% de 2022; descenso que no obedece únicamente a la trayectoria de la demanda mundial, sino también a cambios en su composición a favor de los servicios internos, así como a los efectos que aún prevalecen en cuanto a la apreciación del dólar de los Estados Unidos de América (EUA), que dificulta la competitividad para muchos países, aunado a mayores barreras comerciales como requisitos de acceso que obstaculizan el comercio internacional de bienes.

II. BALANZA COMERCIAL DE BIENES

*Durante el primer semestre de 2023, las transacciones comerciales de bienes con el exterior resultaron en un déficit de **USD3,486.6 millones**, **USD474.4 millones** menos respecto a lo acumulado a junio de 2022; explicado por el alza de **USD340.5 millones** en el superávit de bienes para transformación (Maquila) y caída de **USD133.9 millones** en el déficit de mercancías generales.*

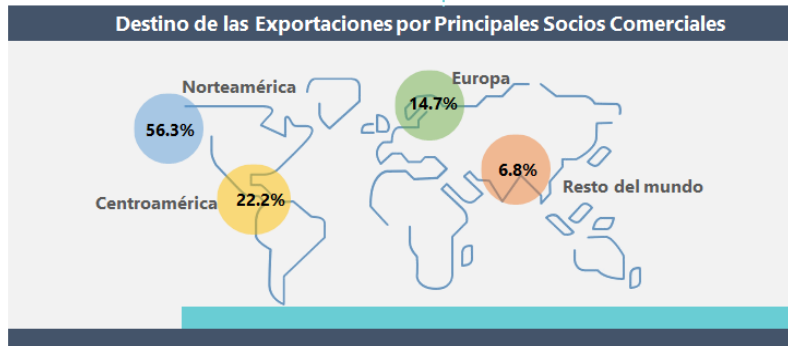
El comercio exterior total de bienes, compuesto por mercancías generales y bienes para transformación (Maquila), reflejó de enero a junio de 2023 un déficit de USD3,486.6 millones, 12.0% menos que lo registrado en el mismo período de 2022. El total de las exportaciones se situó en USD6,077.8 millones, compuesto por 55.8% de mercancías generales y 44.2% de bienes para transformación (Maquila); por otra parte, del total de las importaciones (USD9,564.4 millones), 83.1% corresponde a mercancías generales y 16.9% a bienes para transformación (Maquila).

En cuanto a los socios o regiones comerciales, Norteamérica continuó siendo la región con la cual Honduras realizó el mayor intercambio comercial de bienes, demandando el 56.3% de las exportaciones hondureñas (USD3,418.8 millones) y desde donde se importó el 41.5% (USD3,967.2 millones). Con esta

¹ <https://www.imf.org/es/Publications/WEO/Issues/2023/07/10/world-economic-outlook-update-july-2023>

Comercio Exterior de Bienes A junio 2023

En millones de USD y Participación Porcentual



región, se destaca el comercio de bienes con los EUA, país que demandó productos hondureños por 50.4% de las exportaciones, equivalente a USD3,061.7 millones -particularmente prendas de vestir, arneses para uso automotriz, banano, café, y melones y sandías, entre otros-; asimismo, de ese país se reportaron importaciones por USD3,380.2 millones, representando el 35.3% del total de las importaciones de bienes -básicamente combustibles, textiles, maquinarias y equipos eléctricos, y maíz-.

Por su parte, con la región de Centroamérica se observó un déficit de USD828.4 millones, similar a lo presentado a junio de 2022 (USD828.1 millones), vinculado al incremento en el déficit de mercancías generales, derivado de menores exportaciones de productos de plásticos, productos comunes de hierro y aceite crudo de palma hacia El Salvador y Guatemala; así como de menores importaciones en particular de El Salvador. Lo anterior, fue compensado -parcialmente- por el superávit de USD126.7 millones de la industria maquiladora, superior en USD100.3 millones, explicado

en su mayoría por menores importaciones de piezas cortadas desde Nicaragua.

El comercio con Asia reportó un desbalance comercial de USD1,769.0 millones, inferior en USD127.5 millones de forma interanual, asociado a una reducción en las importaciones provenientes de China e India. El intercambio comercial con Europa, fue superavitario en USD259.8 millones, denotando una disminución de USD47.9 millones, explicado por una disminución en las exportaciones de aceite de palma y café, principalmente con destino a Italia.

III. EXPORTACIONES FOB POR ACTIVIDAD ECONÓMICA

Al finalizar junio de 2023, las exportaciones de bienes sumaron **USD6,077.8 millones, inferiores en USD348.4 millones (5.4%)** de forma interanual; disminución que se explica fundamentalmente por la caída de 10.1% en las exportaciones de bienes para transformación (Maquila), particularmente en productos textiles.

Agricultura, Ganadería, Silvicultura y Pesca

En el primer semestre de 2023, las exportaciones de los productos agrícolas alcanzaron un valor de USD592.1 millones, lo que representa un incremento de USD76.1 millones (14.7%) respecto al mismo período en 2022; comportamiento que está principalmente relacionado con el aumento de USD83.0 millones en la exportación de banano, resultado de una combinación del incremento en el precio promedio internacional de 20.2%, lo que equivale a un alza de USD63.3 millones por efecto precio. Asimismo, el volumen exportado creció 6.7%, equivalente a 910.4 miles de cajas de 40 libras y en términos monetarios USD19.7 millones; lo que se atribuye al aumento en la oferta exportable de este bien, debido a que las empresas han normalizado su producción mediante la recuperación de las áreas afectadas por las tormentas tropicales Eta e Iota; así como por mejores rendimientos, resultado de la renovación de las plantaciones. No obstante, se reportó reducción en las exportaciones de hortalizas, legumbres y demás vegetales de USD10.1 millones, así como de piña en USD4.3 millones y en melones y sandías USD2.2 millones.

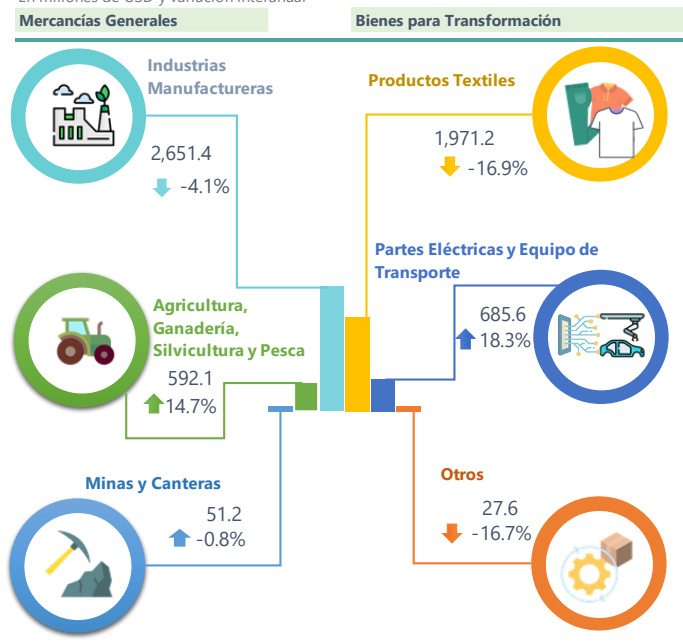
Industrias Manufactureras

Entre enero-junio de 2023, las exportaciones de bienes manufacturados contabilizaron un monto de **USD2,651.4 millones**, reflejando una disminución de **4.1% (USD112.8 millones)** frente a lo reportado en igual lapso de 2022; lo que se asocia principalmente a la reducción de las ventas de aceite de palma, café y productos comunes de hierro; contrarrestado -en parte- por el aumento en las exportaciones de azúcar.

Exportaciones FOB por Actividad Económica y Productos Seleccionados

A junio de 2023 ^{1/}

En millones de USD y variación interanual



Las exportaciones de café alcanzaron un valor de USD1,035.4 millones durante el primer semestre de 2023, reflejándose una disminución de USD51.8 millones en comparación con los primeros seis meses del año anterior, debido principalmente a una caída de 16.8% en el precio promedio internacional, generando un impacto negativo de USD209.6 millones en el total de las exportaciones. El comportamiento del precio está vinculado con una producción mayor y sostenida por parte de Brasil, particularmente por el ciclo bienal de café arábica. No obstante, dicha reducción fue atenuada parcialmente con el aumento del 14.5% en el volumen de café exportado, lo que traduce en 646.4 miles de sacos de 46 kg más; derivado del alza en los contratos de venta del grano aromático, lo que representó un aumento equivalente a USD157.8 millones por efecto volumen.

Por su parte, las exportaciones de aceite crudo de palma al finalizar junio de 2023 sumaron USD208.9 millones, USD63.4 millones menos que lo registrado de enero a junio de 2022, explicado por una reducción en el precio internacional promedio de 34.5%, presionado por el aumento constante de la producción de aceite crudo en Indonesia y Malasia, y una menor demanda de la Unión Europea, específicamente de Italia; así como por las sólidas expectativas del mercado a corto plazo para el suministro de aceites vegetales. En tanto, las exportaciones de azúcar mostraron un crecimiento de USD32.9 millones, con destino a los EUA, Rumania y Canadá.

Explotación de Minas y Canteras

Al primer semestre de 2023, las exportaciones de esta actividad sumaron USD51.2 millones, 0.8% menos que lo obtenido en similar fecha de 2022. Este resultado se asocia principalmente a una reducción de USD9.7 millones en las exportaciones de minerales de hierro y metálicos no ferrosos y sus concentrados, relacionado a menores envíos hacia Bélgica y México, producto de las condiciones técnicas desfavorables, como el alto grado de humedad de los concentrados minerales (zinc y plata), particularmente en el primer trimestre del año.

Bienes para Transformación (Maquila)

A junio de 2023, las exportaciones de bienes para transformación totalizaron USD2,684.4 millones, reflejando una disminución de USD301.8 millones en comparación a lo registrado en el mismo período de 2022; comportamiento atribuido a una menor demanda externa, en particular de textiles, principalmente desde los EUA, país que recibe la mayor parte de las prendas de vestir fabricadas en Honduras, ante la priorización de los gastos de los hogares, al comprar menos ropa; reflejo en parte de la desaceleración en dicha economía y las preferencias de los retailers de productos innovadores que además, utilicen procesos de producción pro-ambiente. En línea con lo anterior, la Oficina de Textiles de los Estados Unidos de América, a junio de 2023 reporta que la importación de prendas de vestir de los EUA con el resto del mundo disminuyó 23.2%.

En cuanto a las exportaciones de partes eléctricas y equipo de transporte, esencialmente arneses eléctricos y componentes para la industria automotriz, sumaron USD685.6 millones incrementándose USD105.9 millones interanualmente, resultado asociado al dinamismo en la industria automotriz de los EUA², resultado del aumento en la oferta de vehículos para satisfacer una fuerte demanda acumulada, después de que la pandemia interrumpiera el suministro de chips, semiconductores y otras materias primas, lo que limitó la capacidad de los fabricantes de automóviles.

En tanto, el principal destino de las exportaciones de la Maquila continúa siendo los EUA, al recibir el 67.9% del total de bienes para transformación, sobresaliendo la exportación de prendas de vestir y arneses de uso automotriz; seguido de los envíos a la región de Centroamérica que representaron 23.4% del total de productos exportados de la maquila, particularmente a Nicaragua y El Salvador, siendo bienes como tela cortada y teñida, entre otros.

² <https://www.reuters.com/business/autos-transportation/us-new-vehicle-sales-rise-strong-demand-better-supply-2023-07-05/>

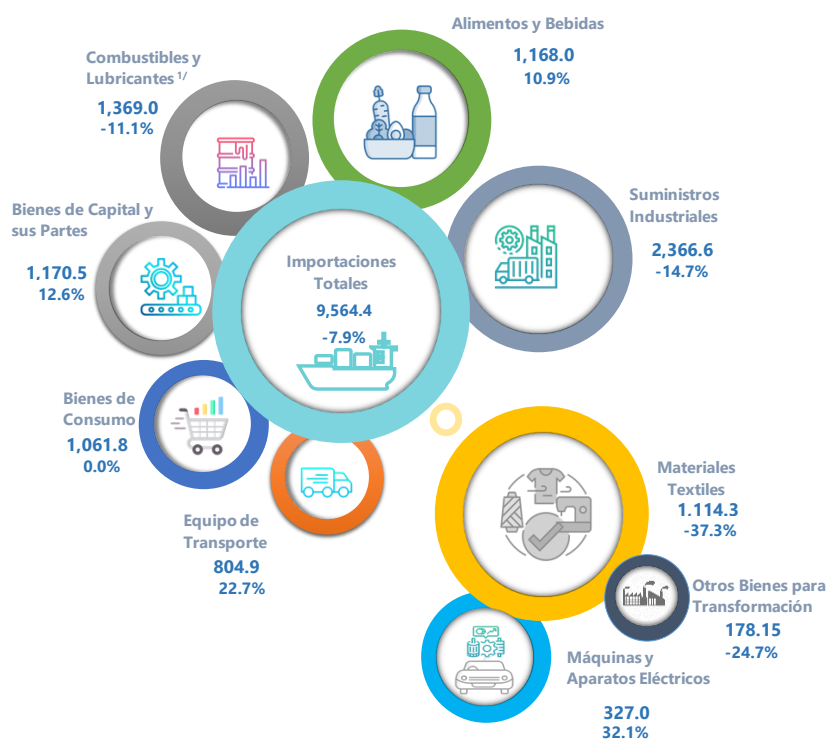
IV. IMPORTACIONES CIF SEGÚN CLASIFICACIÓN AMPLIA DE BIENES

Al primer semestre de 2023, se registraron importaciones CIF de bienes por **USD9,564.4 millones**, inferiores en **USD822.7 millones (7.9%)** respecto a lo registrado en igual semestre del año anterior; comportamiento que se explica por una disminución de USD642.3 millones (**28.4%**) en la importación de bienes para transformación (Maquila) -particularmente materias textiles-, así como a la reducción de USD180.4 millones en las importaciones de mercancías generales.

Alimentos y Bebidas

Durante el primer semestre de 2023, la importación de bienes categorizados como alimentos y bebidas alcanzaron un valor de USD1,168.0 millones, lo que representa un aumento de USD115.3 millones en comparación con el mismo período del año anterior. El comportamiento de estas importaciones se debe en gran medida al crecimiento de USD72.6 millones en las adquisiciones de bienes procesados para consumo doméstico, principalmente preparaciones alimenticias y carne de cerdo; y de USD32.0 millones en las compras de alimentos para la industria, destacando bienes como aceite de palma y leche y nata.

Importaciones CIF de Bienes
A junio de 2023 P/
En millones de USD y Variación Interanual



Suministros Industriales

El valor total de la importación de bienes clasificados como suministros industriales se situó durante el primer semestre de 2023 en USD2,366.6 millones, reflejando una disminución de USD408.2 millones en comparación con el mismo período del año anterior. Lo anterior, se explica -particularmente- por la reducción de USD345.0 millones en las importaciones de productos procesados, destinados a la industria. Se destaca la caída en las compras de bobinas galvanizadas lisas de acero, bobinas de aluzinc natural y láminas planas, entre otros; con origen en su mayoría de China.

Bienes de Capital y sus Partes

Entre enero-junio de 2023, la importación de bienes de capital totalizó USD1,170.5 millones, mostrando incremento de USD131.2 millones con relación a igual lapso de 2022 (USD1,039.3 millones), atribuido al alza de USD98.0 millones en las adquisiciones de máquinas y aparatos de uso textil, con procedencia -en su mayoría- de China, y maquinaria de construcción (excavadoras y aplanadoras) de origen brasileño.

Equipo de Transporte

Las compras externas de equipo de transporte contabilizaron un monto de USD804.9 millones, denotando un crecimiento de USD149.1 millones frente a lo obtenido a junio de 2022, asociado principalmente al incremento de USD113.4 millones en las importaciones de vehículos de pasajeros procedentes fundamentalmente de los EUA, igualmente vehículos para uso industrial (vehículos para el transporte de mercancías y personas) en USD88.0 millones, con procedencia de Tailandia, los EUA y México.

Bienes de Consumo

El valor de las importaciones de bienes de consumo fue de USD1,061.8 millones, monto similar al acumulado a junio de 2022. Dentro de esta categoría se reportó disminuciones de USD12.9 millones en las compras de bienes duraderos (refrigeradores y calentadores eléctricos) y USD7.8 millones en bienes semiduraderos, sobresaliendo artículos deportivos y de calzado. Por el contrario, las importaciones de bienes no duraderos crecieron USD21.2 millones, principalmente productos de aseo personal, como papel de baño y preparaciones para afeitar.

Combustibles y Lubricantes

Al finalizar el primer semestre de 2023, se reportaron adquisiciones de combustibles y lubricantes por un valor de USD1,369.0 millones, inferior en USD171.5 millones con relación al mismo período de 2022. Lo anterior se asocia a la reducción interanual en las importaciones de combustibles por USD178.4 millones; vinculado fundamentalmente a la contracción de 21.5% en el precio promedio internacional, equivalente a USD340.3 millones. En tanto, los volúmenes aumentaron 11.4% (1,344.3 miles de barriles) igual a USD162.0 millones, lo que contrarrestó en parte la reducción del precio.

En cuanto al precio promedio del petróleo crudo (West Texas Intermediate, WTI), éste se ubicó a junio de 2023 en USD77.83 por barril, inferior en 24.7% frente a lo reportado en similar lapso de 2022 (USD103.36 por barril); por su parte, el precio promedio de los combustibles refinados del Golfo Americano³ se situó en USD88.81 por barril, 26.8% menos respecto a lo observado en el primer semestre del año anterior (USD121.39 por barril). En ese contexto, los precios promedio de los combustibles refinados importados por Honduras a junio de 2023 fueron de USD94.55 por barril, 21.5% menos frente a lo reportado en igual período de 2022 (USD120.49 por barril).

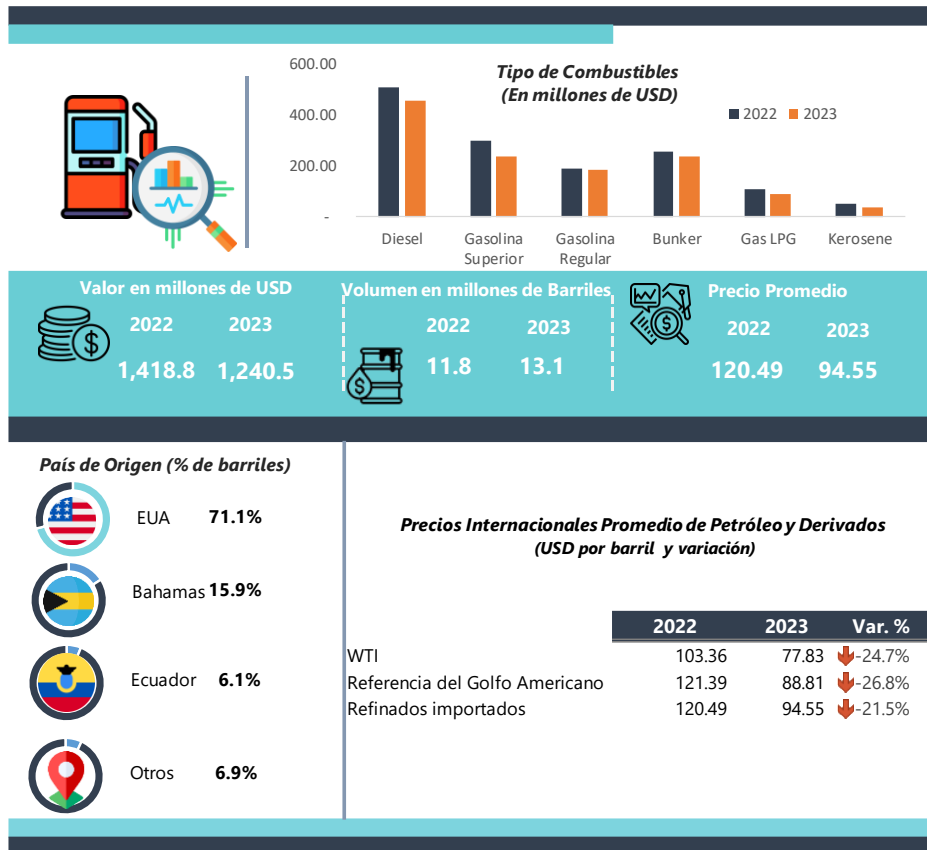
³ Corresponde al precio promedio de referencia del Golfo Americano ponderado con el volumen importado por tipo de combustible.

Por tipo de producto, los que mostraron mayor disminución en términos de valor fueron gasolina superior, diésel y LPG, que en conjunto representaron USD139.9 millones menos.

En cuanto al volumen total, los combustibles crecieron 11.4% (1,344.3 miles de barriles), destacando bunker, diésel y gasolina regular, que en conjunto reportan un alza de 1,524.7 miles de barriles.

Por su parte, el origen de los combustibles importados a junio de 2023, continúa siendo los EUA como el principal proveedor de los refinados de petróleo, denotando una participación de 71.1%, seguido de Bahamas con 15.9% y Ecuador 6.1%, entre otros. En tanto, el valor importado de los lubricantes reflejó un monto de USD74.1 millones, USD10.1 millones más que lo registrado a junio del año anterior. Mientras que, el valor de las importaciones de energía eléctrica suministrada por el Mercado Eléctrico Regional (MER) totalizó USD7.3 millones, menor en 12.4% de forma interanual.

Importaciones CIF de Combustibles
A junio de cada año ^{P/}



Bienes para Transformación (Maquila)

Los bienes importados para la transformación (Maquila) totalizaron USD1,619.5 millones, registrando una disminución de USD642.3 millones en comparación con el mismo período del año anterior. Esta reducción en las importaciones se debe principalmente a la caída de USD663.5 millones en las compras de materias textiles, como la hilaza e hilos; especialmente con procedencia de los EUA.

Este comportamiento fue -parcialmente- contrarrestado por un aumento interanual de USD79.5 millones en las adquisiciones de máquinas y materiales eléctricos, que son insumos utilizados en la fabricación de arneses, en respuesta al dinamismo de la industria automotriz de los EUA, que reportó un incremento a junio de 2023 de 13.2% en las ventas acumuladas de vehículos nuevos⁴.

⁴ <https://www.forbes.com/sites/jimhenry/2023/05/30/high-demand-and-more-cars-in-stock-create-a-big-increase-in-may-auto-sales/?sh=3cfd7b1a328b>



CUADROS ANEXOS

Cuadro 1

Balanza de Bienes

A junio de cada año ^{P/}

(En millones de USD)

	2021	2022	2023	Participación %		Variaciones Absolutas		Variaciones Relativas (%)	
				2022	2023	2022/2021	2023/2022	2022/2021	2023/2022
Exportaciones FOB	5,046.9	6,426.1	6,077.8	100.0	100.0	1,379.3	-348.4	27.3	-5.4
Mercancías Generales	2,636.0	3,439.9	3,393.4	53.5	55.8	804.0	-46.5	30.5	-1.4
Bienes para Transformación	2,410.9	2,986.2	2,684.4	46.5	44.2	575.3	-301.8	23.9	-10.1
Importaciones CIF	7,759.6	10,387.2	9,564.4	100.0	100.0	2,627.6	-822.7	33.9	-7.9
Mercancías Generales	6,132.0	8,125.4	7,945.0	78.2	83.1	1,993.4	-180.4	32.5	-2.2
Bienes para Transformación	1,627.6	2,261.8	1,619.5	21.8	16.9	634.2	-642.3	39.0	-28.4
Balanza Comercial	-2,712.7	-3,961.0	-3,486.6	100.0	100.0	-1,248.3	474.4	46.0	-12.0
Mercancías Generales	-3,496.0	-4,685.4	-4,551.5	118.3	130.5	-1,189.4	133.9	34.0	-2.9
Bienes para Transformación	783.3	724.4	1,064.9	-18.3	-30.5	-58.9	340.5	-7.5	47.0

Fuente: Sistema Automatizado de Rentas Aduaneras de Honduras (SARAH)/Administración Aduanera de Honduras (ADUANAS) y Factura y Declaración Única Centroamericana (FYDUCA)/Servicio de Administración de Rentas (SAR).

^{P/} Cifras preliminares, sujetas a revisión.

Cuadro 2

Exportaciones FOB de Mercancías Generales por Principales Productos

A junio de cada año ^{P/}

(En miles de unidades y millones de USD)

Producto	2021	2022	2023	2023		Variaciones Absolutas		Variaciones Relativas (%)	
				Participación (%)	Efecto precio/volumen	2022/2021	2023/2022	2022/2021	2023/2022
Café	843.9	1,087.2	1,035.4	30.5	-51.8	243.3	-51.8	28.8	-4.8
Volumen Sacos 46 Kgs.	5,605.5	4,453.9	5,100.3		157.8	-1,151.5	646.4	-20.5	14.5
Precio	150.54	244.10	203.00		-209.6	93.56	-41.10	62.1	-16.8
Aceite crudo de Palma	139.2	272.4	208.9	6.2	-63.4	133.2	-63.4	95.7	-23.3
Volumen Kilos	134,571.7	172,553.3	202,160.8		46.7	37,981.6	29,607.5	28.2	17.2
Precio	1.03	1.58	1.03		-110.2	0.54	-0.55	52.6	-34.5
Melones y Sandías	86.8	103.9	101.7	3.0	-2.2	17.1	-2.2	19.8	-2.1
Volumen Kilos	205,427.7	208,053.7	195,515.8		-6.3	2,626.0	-12,537.9	1.3	-6.0
Precio	0.42	0.50	0.52		4.1	0.08	0.02	18.2	4.2
Camarones congelados, secos o en salmuera	124.7	117.8	129.0	3.8	11.1	-6.9	11.1	-5.5	9.4
Volumen Kilos	16,067.7	14,215.3	17,973.0		31.1	-1,852.4	3,757.7	-11.5	26.4
Precio	7.76	8.29	7.18		-20.0	0.53	-1.11	6.8	-13.4
Banano	134.9	293.7	376.7	11.1	83.0	158.7	83.0	-	28.3
Volumen Cajas 40 Lbs.	7,362.4	13,575.7	14,486.1		19.7	6,213.3	910.4	84.4	6.7
Precio	18.33	21.63	26.00		63.3	3.31	4.37	18.0	20.2
Legumbres, vegetales y frutas cocidas^{1/}	110.4	126.7	133.7	3.9	7.0	16.3	7.0	14.7	5.5
Volumen Kilos	127,851.3	129,826.8	137,500.3		7.5	1,975.5	7,673.6	1.5	5.9
Precio	0.86	0.98	0.97		-0.5	0.11	0.00	13.0	-0.4
Tilapia	34.4	39.5	27.5	0.8	-12.0	5.1	-12.0	14.7	-30.5
Volumen Kilos	7,334.5	6,382.2	4,043.7		-14.5	-952.3	-2,338.5	-13.0	-36.6
Precio	4.69	6.19	6.79		2.4	1.49	0.60	31.8	9.8
Langosta	14.4	17.1	18.9	0.6	1.8	2.7	1.8	18.7	10.5
Volumen Kilos	471.3	415.0	670.0		10.5	-56.3	255.0	-12.0	61.4
Precio	30.57	41.22	28.20		-8.7	10.65	-13.02	34.8	-31.6
Piña	26.1	23.6	19.3	0.6	-4.3	-2.5	-4.3	-9.6	-18.2
Volumen Kilos	47,218.2	42,682.6	34,991.0		-4.3	-4,535.5	-7,691.7	-9.6	-18.0
Precio	0.55	0.55	0.55		0.0	0.00	0.00	0.0	-0.2
Azúcar	35.5	54.9	87.8	2.6	32.9	19.4	32.9	54.8	59.9
Volumen Kilos	88,584.4	122,325.8	170,206.0		21.5	33,741.4	47,880.1	38.1	39.1
Precio	0.40	0.45	0.52		11.4	0.05	0.07	12.1	14.9
Productos comunes de hierro, acero o aluminio^{2/}	125.2	149.4	110.8	3.3	-38.6	24.2	-38.6	19.4	-25.8
Volumen Kilos	116,611.9	96,708.2	92,724.0		-6.2	-19,903.7	-3,984.2	-17.1	-4.1
Precio	1.07	1.55	1.20		-32.4	0.47	-0.35	43.9	-22.6
Metales preciosos (Oro y Plata)	91.1	79.6	68.3	2.0	-11.3	-11.5	-11.3	-12.6	-14.2
Volumen Onzas Troy	4,267.7	4,062.4	2,352.0		-33.5	-205.3	-1,710.4	-4.8	-42.1
Precio	21.35	19.60	29.05		22.2	-1.75	9.45	-8.2	48.2
Otros productos alimenticios	44.9	64.6	75.4	2.2	10.8	19.8	10.8	44.0	16.7
Volumen Kilos	18,578.8	21,030.9	22,676.2		5.1	2,452.1	1,645.3	13.2	7.8
Precio	2.42	3.07	3.33		5.8	0.66	0.25	27.2	8.3
Productos químicos básicos	68.8	77.7	86.5	2.5	8.8	8.9	8.8	12.9	11.3
Volumen Kilos	24,598.2	31,199.1	21,037.4		-25.3	6,600.9	-10,161.7	26.8	-32.6
Precio	2.80	2.49	4.11		34.1	-0.31	1.62	-11.0	65.1
Puros	60.3	70.4	70.4	2.1	0.0	10.1	0.0	16.7	0.0
Volumen Kilos	1,112.4	1,203.2	1,153.1		-2.9	90.9	-50.1	8.2	-4.2
Precio	54.21	58.51	61.04		2.9	4.29	2.53	7.9	4.3
Alimentos concentrados para animales	46.7	65.0	68.3	2.0	3.3	18.3	3.3	39.1	5.0
Volumen Kilos	52,286.0	71,766.3	60,953.6		-9.8	19,480.4	-10,812.7	37.3	-15.1
Precio	0.89	0.91	1.12		13.1	0.01	0.21	1.4	23.7
Jabones	52.1	56.3	53.6	1.6	-2.7	4.2	-2.7	8.0	-4.7
Volumen Kilos	41,758.0	35,195.7	33,068.2		-3.4	-6,562.2	-2,127.6	-15.7	-6.0
Precio	1.25	1.60	1.62		0.7	0.35	0.02	28.1	1.4
Reciclamiento y recolección de desperdicios	97.9	107.5	97.4	2.9	-10.1	9.6	-10.1	9.8	-9.4
Volumen Kilos	139,922.7	148,029.1	136,159.1		-8.6	8,106.4	-11,870.1	5.8	-8.0
Precio	0.70	0.73	0.72		-1.5	0.03	-0.01	3.8	-1.5
Plásticos	54.1	67.7	57.2	1.7	-10.5	13.6	-10.5	25.2	-15.5
Volumen Kilos	23,482.8	24,285.7	21,662.0		-7.3	802.9	-2,623.7	3.4	-10.8
Precio	2.30	2.79	2.64		-3.2	0.48	-0.15	21.0	-5.3
Papel y cartón^{3/}	31.9	45.2	35.8	1.1	-9.5	13.3	-9.5	41.7	-20.9
Volumen Kilos	36,205.3	37,896.1	31,701.8		-7.4	1,690.8	-6,194.3	4.7	-16.3
Precio	0.88	1.19	1.13		-2.1	0.31	-0.06	35.4	-5.4
Otros productos	412.5	519.6	530.7	15.6	11.2	107.1	11.2	26.0	2.1
Total Exportaciones	2,636.0	3,439.9	3,393.4	100.0		804.0	-46.5	30.5	-1.4

Fuente: Sistema Automatizado de Rentas Aduaneras de Honduras (SARAH)/Administración Aduanera de Honduras (ADUANAS) y Factura y Declaración Única Centroamericana (FYDUCA)/Servicio de Administración de Rentas (SAR).

^{1/} Incluye Hortalizas y legumbres orientales; Legumbres, vegetales, frutas y nueces (cocidas en agua o vapor, congeladas, en conserva y otras n.c.p.)

^{2/} Incluye Minerales no ferrosos y sus concentrados, Barras, varillas, perfiles y Productos metálicos (de hierro, acero o aluminio).

^{3/} Incluye Productos de papel y Productos de cartón, cajas y envases de cartón.

^{P/} Cifras preliminares, sujetas a revisión.

Cuadro 3

Exportaciones FOB de Mercancías Generales por Actividad Económica y Productos

A junio de cada año ^{2/}

En millones de USD

Rama/ Producto	2021	2022	2023	Participación (%) 2023	Variaciones Absolutas		Variaciones Relativas (%)	
					2022/2021	2023/2022	2022/2021	2023/2022
Agricultura, Ganadería, Silvicultura y Pesca	344.3	516.0	592.1	100.0	171.7	76.1	49.9	14.7
Banano	134.9	293.7	376.7	63.6	158.7	83.0	-	28.3
Melones y Sandías	86.8	103.9	101.7	17.2	17.1	-2.2	19.8	-2.1
Otras hortalizas, legumbres y demás vegetales y semillas de hortalizas	37.5	42.5	32.4	5.5	5.0	-10.1	13.4	-23.7
Hortalizas y legumbres orientales	25.8	21.3	28.5	4.8	-4.6	7.2	-17.7	33.9
Piña	26.1	23.6	19.3	3.3	-2.5	-4.3	-9.6	-18.2
Tubérculos y vegetales de raíz	6.1	6.0	7.9	1.3	-0.1	1.9	-1.2	30.8
Plantas vivas, flores, capullos cortados y semillas de flores	7.3	7.2	6.9	1.2	-0.1	-0.3	-1.1	-4.3
Otros cultivos, n.c.p.	2.9	2.6	4.0	0.7	-0.3	1.4	-9.6	54.2
Camarones de cultivo, vivos, frescos o refrigerados	1.9	2.1	2.0	0.3	0.2	-0.2	11.4	-8.3
Otros	15.0	13.0	12.6	2.1	-2.0	-0.4	-13.1	-2.8
Explotación de Minas y Canteras	48.8	51.6	51.2	100.0	2.8	-0.4	5.7	-0.8
Minerales de hierro y metálicos no ferrosos y sus concentrados	43.7	41.6	31.9	62.4	-2.1	-9.7	-4.7	-23.3
Piedra, arena y arcilla	4.7	9.5	19.0	37.2	4.8	9.5	-	-
Sal y cloruro de sodio puro	0.4	0.5	0.2	0.4	0.1	-0.3	16.8	-57.3
Otros minerales no metálicos	0.0	0.0	0.0	0.1	0.0	0.0	-	-
Industrias Manufactureras	2,144.7	2,764.2	2,651.4	100.0	619.4	-112.8	28.9	-4.1
Café oro	843.9	1,087.2	1,035.4	39.1	243.3	-51.8	28.8	-4.8
Aceite crudo de palma	139.2	272.4	208.9	7.9	133.2	-63.4	95.7	-23.3
Productos comunes de hierro, acero, aluminio y otros metales similares	111.2	130.2	99.7	3.8	19.0	-30.6	17.1	-23.5
Camarones congelados, secos, salados o en salmuera	124.7	117.8	129.0	4.9	-6.9	11.1	-5.5	9.4
Metales preciosos y otros metales no ferrosos	91.1	79.6	68.3	2.6	-11.5	-11.3	-12.6	-14.2
Productos químicos básicos y otros productos químicos n.c.p.	68.8	77.7	86.5	3.3	8.9	8.8	12.9	11.3
Puros	60.3	70.4	70.4	2.7	10.1	0.0	16.7	0.0
Productos de plástico	54.1	67.7	57.2	2.2	13.6	-10.5	25.2	-15.5
Alimentos concentrados para animales	46.7	65.0	68.3	2.6	18.3	3.3	39.1	5.0
Otros productos alimenticios, n.c.p.	44.9	64.6	75.4	2.8	19.8	10.8	44.0	16.7
Legumbres, vegetales, frutas y nueces, cocidas en agua o vapor, congeladas y en conserva	47.1	62.9	72.8	2.7	15.8	9.9	33.5	15.7
Jabón, preparados para la limpieza, perfumes y preparados de tocador	52.1	56.3	53.6	2.0	4.2	-2.7	8.0	-4.7
Azúcar	35.5	54.9	87.8	3.3	19.4	32.9	54.8	59.9
Filetes y carne de pescado	34.4	39.5	27.5	1.0	5.1	-12.0	14.7	-30.5
Plásticos en formas primarias, caucho sintético y artificial y sus mezclas	18.3	33.9	24.9	0.9	15.6	-9.0	84.9	-26.6
Muebles de madera, metal, plástico y otros tipos de muebles	20.2	27.2	30.0	1.1	7.0	2.8	34.7	10.3
Productos de cartón, cajas y envases de cartón	21.8	26.0	20.1	0.8	4.2	-5.9	19.2	-22.7
Abonos y Fertilizantes	15.7	17.4	15.6	0.6	1.8	-1.9	11.3	-10.9
Productos metálicos (de hierro, acero o aluminio) para uso estructural, tanques, depósitos, recipientes de metal y generadores de vapor	12.1	15.6	14.9	0.6	3.5	-0.7	29.3	-4.3
Otros ^{1/}	302.6	397.7	405.1	15.3	95.1	7.5	31.4	1.9
Suministro de Energía y Recuperación de Materiales para Reciclamiento	98.1	108.2	98.8	100.0	10.1	-9.4	10.3	-8.7
Recuperación de Materiales para reciclamiento	97.9	107.5	97.4	98.6	9.6	-10.1	9.8	-9.4
Energía eléctrica	0.2	0.7	1.4	1.4	0.5	0.7	-	96.8
Total	2,636.0	3,439.9	3,393.4		804.0	-46.5	30.5	-1.4

Fuente: Sistema Automatizado de Rentas Aduaneras de Honduras (SARAH)/Administración Aduanera de Honduras (ADUANAS) y Factura y Declaración Única Centroamericana (FYDUCA)/Servicio de Administración de Rentas (SAR).

^{1/} Incluye productos de madera, prendas de vestir, cemento, productos farmacéuticos, productos de panadería, manteca, maquinaria para la industria, jugos, refrescos, otros productos metálicos elaborados, carne, productos lácteos y harina, entre otros.

^{2/} Cifras preliminares, sujetas a revisión.

Cuadro 4

Exportaciones FOB de Bienes para Transformación por Grupos de Productos

A junio de cada año ^{P/}

En millones de USD

Productos	2021	2022	2023	Variaciones Absolutas		Variaciones Relativas (%)	
				2022/2021	2023/2022	2022/2021	2023/2022
Productos Textiles	1,889.8	2,373.4	1,971.2	483.6	-402.2	25.6	-16.9
Hilados e hilos, tejidos de fibras textiles	43.5	61.8	61.8	18.4	-0.1	42.2	-0.1
Artículos textiles, excepto prendas de vestir	32.0	34.3	24.4	2.3	-9.9	7.3	-28.8
Tejidos de punto o ganchillo excluidas las prendas de vestir	98.3	143.4	116.6	45.1	-26.8	45.9	-18.7
Prendas de vestir	1,692.2	2,099.2	1,734.1	406.9	-365.0	24.0	-17.4
Fibras textiles manufacturadas	23.9	34.7	34.3	10.9	-0.5	45.5	-1.3
Partes eléctricas y equipo de transporte	484.1	579.6	685.6	95.6	105.9	19.7	18.3
Maquinaria y aparatos eléctricos, sus partes y piezas (principalmente arneses)	441.0	542.8	647.1	101.8	104.3	23.1	19.2
Equipo de transporte (principalmente tableros)	30.3	27.1	27.8	-3.2	0.7	-10.5	2.6
Aparatos e instrumentos ópticos y de precisión (circuitos integrados)	10.1	7.5	7.5	-2.7	0.1	-26.4	1.0
Equipos y aparatos de comunicaciones; sus partes y piezas (principalmente conectores de uso automotriz)	2.6	2.3	3.2	-0.4	0.9	-13.2	38.5
Otros	37.0	33.1	27.6	-3.9	-5.5	-10.5	-16.7
Productos de madera, corcho, paja; excepto los muebles	0.2	1.2	1.0	1.0	-0.2	-	-13.4
Papel periódico, otros papeles y cartones	5.8	3.2	2.9	-2.6	-0.3	-45.0	-10.0
Productos de la edición e impresión	8.8	7.8	6.1	-1.0	-1.7	-11.5	-21.8
Otros productos de caucho	0.4	0.4	0.1	0.0	-0.3	-1.0	-72.3
Productos de plástico	3.7	5.4	4.1	1.7	-1.3	46.1	-23.9
Vidrios y productos de vidrio	0.1	0.1	0.1	0.0	0.0	83.4	-6.3
Otros productos metálicos elaborados	2.8	3.7	1.6	1.0	-2.2	34.3	-57.7
Otros muebles y partes de muebles	10.3	5.7	6.8	-4.6	1.2	-44.7	20.6
Otros artículos manufacturados	5.0	5.7	4.9	0.7	-0.8	13.2	-14.0
TOTAL	2,410.9	2,986.2	2,684.4	575.3	-301.8	23.9	-10.1

Fuente: Sistema Automatizado de Rentas Aduaneras de Honduras (SARAH)/Administración Aduanera de Honduras (ADUANAS) y Factura y Declaración Única Centroamericana (FYDUCA)/Servicio de Administración de Rentas (SAR).

Nota: La suma de las cifras puede no coincidir con los totales debido a aproximaciones.

^{P/} Cifras preliminares, sujetas a revisión.

Cuadro 5

Importaciones CIF de Mercancías Generales Según Clasificación Amplia de Bienes por Actividad Económica

A junio de cada año ^{P/}

En millones de USD

Clasificación Amplia de Bienes por Actividad Económica	2021	2022	2023	Participación (%) 2023	Variaciones Absolutas		Variaciones Relativas (%)	
					2022/2021	2023/2022	2022/2021	2023/2022
Alimentos y bebidas	866.0	1,052.7	1,168.0	14.7	186.7	115.3	21.6	10.9
Sector Primario	157.9	193.7	204.4		35.9	10.7	22.7	5.5
<i>Principalmente para la industria</i>	77.5	110.4	99.7		33.0	-10.8	42.6	-9.8
<i>Principalmente para consumo doméstico</i>	80.4	83.3	104.7		2.9	21.4	3.6	25.7
Procesados	708.1	859.0	963.6		150.9	104.6	21.3	12.2
<i>Principalmente para la industria</i>	74.5	131.0	163.0		56.5	32.0	75.9	24.4
<i>Principalmente para consumo doméstico</i>	633.6	728.0	800.6		94.4	72.6	14.9	10.0
Suministros industriales no especificados en otra parte^{1/}	2,055.8	2,774.8	2,366.6	29.8	719.1	-408.2	35.0	-14.7
Sector Primario	272.0	368.0	304.8		96.0	-63.2	35.3	-17.2
Procesados	1,783.8	2,406.8	2,061.8		623.0	-345.0	34.9	-14.3
Combustibles y lubricantes	854.2	1,540.5	1,369.0	17.2	686.3	-171.5	80.3	-11.1
Sector Primario	0.3	0.6	0.4		0.2	-0.2	76.8	-31.4
Procesados	757.5	1,418.8	1,240.5		661.4	-178.4	87.3	-12.6
Espíritu motor	0.0	0.0	0.0		0.0	0.0	-	-
Otros ^{2/}	96.4	121.1	128.2		24.7	7.0	25.7	5.8
Bienes de capital, sus partes y accesorios (excepto equipo de transporte)	875.2	1,039.3	1,170.5	14.7	164.2	131.2	18.8	12.6
Bienes de capital	640.8	762.6	860.5		121.8	98.0	19.0	12.8
Partes y accesorios de bienes de capital	234.4	276.8	310.0		42.4	33.2	18.1	12.0
Equipo de transporte, sus partes y accesorios	532.7	655.8	804.9	10.1	123.1	149.1	23.1	22.7
Vehículos de pasajeros	120.1	163.5	276.9		43.4	113.4	36.2	69.3
Otros	246.1	302.7	361.2		56.6	58.5	23.0	19.3
<i>Industrial</i>	177.0	196.8	284.9		19.8	88.0	11.2	44.7
<i>No industrial</i>	69.1	105.8	76.3		36.8	-29.5	53.2	-27.9
Partes y accesorios de equipo de transporte	166.5	189.6	166.8		23.1	-22.8	13.9	-12.0
Bienes de consumo no especificado en otra parte	947.1	1,061.4	1,061.8	13.4	114.3	0.4	12.1	0.0
Duraderos ^{3/}	171.0	184.0	171.1		13.0	-12.9	7.6	-7.0
Semiduraderos	243.4	254.3	246.5		11.0	-7.8	4.5	-3.1
No duraderos	532.7	623.1	644.2		90.4	21.2	17.0	3.4
Bienes no especificados en otra parte	1.1	0.8	4.1	0.1	-0.3	3.3	-28.4	-
Todas las categorías	6,132.0	8,125.4	7,945.0	100.0	1,993.4	-180.4	32.5	-2.2

Fuente: Sistema Automatizado de Rentas Aduaneras de Honduras (SARAH)/Administración Aduanera de Honduras (ADUANAS) y Factura y Declaración Única Centroamericana (FYDUCA)/Servicio de Administración de Rentas (SAR).

decir, agricultura, silvicultura, pesca, caza o industrias extractivas.

^{1/} Se refiere únicamente a los bienes intermedios o materias primas utilizadas para el procesamiento en la industria como: sector primario incluye maíz, artículos de prendería, tabaco en rama, semillas para siembra y procesados incluye productos laminados de hierro, fertilizantes, productos de plástico para el transporte, papel y cartón, cables conductores aislados, polímeros, baldosas de cerámica, tubos y perfiles y cementos, entre otros.

^{2/} Incluye aceites y lubricantes que son enteramente bienes intermedios utilizados en la industria automotriz.

^{3/} Incluye electrodomésticos y artículos para el hogar como: refrigeradores, congeladores, máquinas lavadoras, televisores, estufas, muebles, alfombras y aspiradoras, entre otros.

^{P/} Cifras preliminares, sujetas a revisión.

Cuadro 6

Importaciones CIF de Mercancías Generales por Secciones

A junio de cada año ^{P/}

En millones de USD

Secciones	2021		2022		2023		Variaciones Absolutas		Variaciones Relativas (%)	
	Valor	Kilos	Valor	Kilos	Valor	Kilos	2022/2021	2023/2022	2022/2021	2023/2022
1 Animales vivos y productos del reino animal	132.6	53.8	150.4	53.4	171.8	54.9	17.8	21.4	13.4	14.2
2 Productos del reino vegetal	314.1	851.5	413.6	959.0	401.3	852.4	99.5	-12.3	31.7	-3.0
3 Grasas y aceites animales o vegetales	48.0	35.9	83.6	46.3	97.8	66.7	35.6	14.2	74.3	17.0
4 Productos de la industria alimentarias	731.6	629.5	873.0	685.7	944.0	700.1	141.4	71.0	19.3	8.1
5 Productos minerales	882.4	1,977.3	1,575.3	2,068.0	1,407.2	2,349.8	692.8	-168.1	78.5	-10.7
5.1 Combustibles, lubricantes y energía eléctrica	818.9	1,388.9	1,491.2	1,531.5	1,321.9	1,728.6	672.3	-169.3	82.1	-11.4
5.2 Otros productos minerales	63.5	588.4	84.1	536.5	85.3	621.2	20.5	1.3	32.3	1.5
6 Prod. de industrias químicas o cónexas	859.1	603.6	1,130.9	632.6	991.1	591.1	271.7	-139.8	31.6	-12.4
7 Plástico y sus manufacturas	441.8	192.5	526.4	195.6	443.4	194.1	84.6	-83.0	19.2	-15.8
8 Pieles, cueros, peletería y sus manufacturas	8.9	2.1	13.6	2.9	16.1	3.9	4.7	2.5	53.1	18.4
9 Madera, carbón vegetal y manufacturas de madera; corcho y sus manufacturas	35.7	116.8	41.0	45.1	37.9	42.9	5.3	-3.1	14.9	-7.6
10 Pasta de Madera; papel o cartón para reciclar y sus aplicaciones	198.5	149.8	295.7	185.4	253.1	150.8	97.1	-42.6	48.9	-14.4
11 Materias textiles y sus manufacturas	193.4	69.0	207.8	70.8	191.6	66.1	14.4	-16.2	7.4	-7.8
12 Calzado, sombrería, plumas, flores y manufacturas de cabello	37.5	7.3	47.3	6.7	54.2	7.9	9.8	7.0	26.3	14.7
13 Manuf. de piedra, yeso, cemento, asbesto, mica, productos cerámicos y vidrio	83.6	188.8	116.6	203.8	102.9	219.6	33.0	-13.7	39.5	-11.7
14 Perlas, piedras y metales preciosos, chapados de metal y sus manufacturas	3.4	0.3	4.9	0.3	5.0	0.2	1.5	0.2	43.6	3.1
15 Metales comunes y sus manufacturas	534.4	466.4	695.4	436.5	605.1	467.8	161.0	-90.3	30.1	-13.0
16 Máquinas y aparatos, materiales eléctricos y sus partes, aparatos de grabación y producción de imagen y sonido	1,004.5	103.6	1,174.1	111.3	1,282.6	116.5	169.6	108.5	16.9	9.2
17 Material de transporte	423.3	101.0	543.5	116.6	709.5	149.7	120.2	166.0	28.4	30.5
18 Inst. de óptica, fotografía, cine, médico quirúrgico, relojes, instrumentos musicales, partes y accesorios	59.6	3.1	64.5	3.2	68.0	3.8	4.9	3.6	8.2	5.6
19 Armas y municiones; y sus partes y accesorios	2.3	0.1	2.5	0.2	6.9	0.2	0.2	4.3	9.5	-
20 Mercancía y productos diversos	136.9	43.4	165.1	39.7	155.0	40.0	28.2	-10.1	20.6	-6.1
21 Objetos de arte o colección y antigüedades	0.3	0.1	0.3	0.1	0.4	0.2	0.0	0.1	7.8	38.9
TOTAL	6,132.0	5,595.9	8,125.4	5,863.2	7,945.0	6,078.8	1,993.4	-180.4	32.5	-2.2
Total sin Combustibles, Lubricantes y Energía Eléctrica	5,313.1	4,207.0	6,634.2	4,331.7	6,623.1	4,350.1	1,321.1	-11.1	24.9	-0.2

Fuente: Sistema Automatizado de Rentas Aduaneras de Honduras (SARAH)/Administración Aduanera de Honduras (ADUANAS) y Factura y Declaración Única Centroamericana (FYDUCA)/Servicio de Administración de Rentas (SAR).

^{P/} Cifras preliminares, sujetas a revisión.

Cuadro 7

Importaciones CIF de Bienes para Transformación por Sección

A junio de cada año ^{P/}

En millones de USD

Productos	2021	2022	2023	Variaciones Absolutas		Variaciones Relativas (%)	
				2022/2021	2023/2022	2022/2021	2023/2022
5 Productos minerales	0.0	0.0	0.3	0.0	0.3	-	-
6 Prod. de industrias químicas o cónexas	67.4	106.5	41.4	39.1	-65.1	58.0	-61.1
7 Plástico y sus manufacturas	46.2	63.5	50.8	17.3	-12.7	37.4	-20.0
9 Madera, carbón vegetal y manufacturas de madera; corcho y sus manufacturas	2.5	2.9	2.2	0.4	-0.7	15.3	-25.0
10 Pasta de Madera; papel o cartón para reciclar y sus aplicaciones	9.5	9.3	7.2	-0.3	-2.0	-2.8	-21.8
11 Materias textiles y sus manufacturas	1,171.4	1,777.9	1,114.3	606.4	-663.5	51.8	-37.3
13 Manuf. de piedra, yeso, cemento, asbesto, mica, productos cerámicos y vidrio	0.0	0.1	0.2	0.1	0.0	-	24.4
15 Metales comunes y sus manufacturas	33.5	44.0	67.4	10.5	23.4	31.3	53.2
16 Máquinas y aparatos, materiales eléctricos y sus partes, aparatos de grabación y producción de imagen y sonido	283.1	247.4	327.0	-35.7	79.5	-12.6	32.1
17 Material de transporte	9.7	2.9	2.6	-6.9	-0.2	-70.6	-7.3
18 Inst. de óptica, fotografía, cine, médico quirúrgico, relojes, instrumentos musicales, partes y accesorios	0.3	0.3	0.2	0.0	-0.2	3.6	-46.5
20 Mercancías y productos diversos	3.7	7.0	5.9	3.2	-1.1	86.9	-15.8
TOTAL	1,627.6	2,261.8	1,619.5	634.2	-642.3	39.0	-28.4

Fuente: Sistema Automatizado de Rentas Aduaneras de Honduras (SARAH)/Administración Aduanera de Honduras (ADUANAS) y Factura y Declaración Única Centroamericana (FYDUCA)/Servicio de Administración de Rentas (SAR).

Nota: La suma de las cifras puede no coincidir con los totales debido a aproximaciones.

^{P/} Cifras preliminares, sujetas a revisión.

Cuadro 8

Honduras: Importación CIF de Combustibles, Lubricantes y Energía Eléctrica

A junio de cada año ^{p/}

(Miles de Barriles, Valor en Miles de USD y Precio en USD)

Producto	2021	2022	A junio			2023		Variaciones Absolutas		Variaciones Relativas (%)	
			2021	2022	2023	Participación (%)	Efecto precio/volumen	2022/2021	2023/2022	2022/2021	2023/2022
Gasolina Superior											
Valor	416,392.4	549,169.5	181,924.0	298,417.0	236,506.6	17.9	-61,910.4	116,493.0	-61,910.4	64.0	-20.7
Barriles	4,530.9	4,145.9	2,174.5	2,156.6	2,041.2		-15,966.1	-17.9	-115.4	-0.8	-5.4
Precio	91.90	132.46	83.66	138.37	115.87		-45,944.2	54.7	-22.5	65.4	-16.3
Gasolina Regular											
Valor	238,521.3	407,847.0	100,553.0	191,387.4	184,141.5	13.9	-7,245.9	90,834.4	-7,245.9	90.3	-3.8
Barriles	2,707.6	3,331.2	1,251.2	1,446.3	1,750.6		40,273.7	195.1	304.3	15.6	21.0
Precio	88.09	122.43	80.37	132.33	105.19		-47,519.6	52.0	-27.1	64.7	-20.5
Kerosene											
Valor	46,204.5	86,231.5	17,872.1	50,570.2	36,451.5	2.8	-14,118.6	32,698.0	-14,118.6	183.0	-27.9
Barriles	557.6	575.0	241.0	351.7	302.0		-7,155.1	110.7	-49.8	45.9	-14.1
Precio	82.86	149.96	74.16	143.78	120.71		-6,963.5	69.6	-23.1	93.9	-16.0
Diésel											
Valor	594,221.0	1,005,691.7	252,285.4	512,414.0	456,190.3	34.5	-56,223.7	260,128.6	-56,223.7	103.1	-11.0
Barriles	6,966.4	6,770.7	3,278.1	3,476.6	3,931.8		67,098.7	198.5	455.2	6.1	13.1
Precio	85.30	148.54	76.96	147.39	116.03		-123,322.4	70.4	-31.4	91.5	-21.3
Bunker											
Valor	317,093.0	449,728.6	132,757.2	256,812.3	239,679.0	18.1	-17,133.3	124,055.2	-17,133.3	93.4	-6.7
Barriles	5,038.0	5,180.6	2,342.8	2,769.1	3,534.2		70,956.3	426.3	765.1	18.2	27.6
Precio	62.94	86.81	56.67	92.74	67.82		-88,089.7	36.1	-24.9	63.7	-26.9
LPG ^{1/}											
Valor	173,287.6	214,021.9	72,077.4	109,226.7	87,497.8	6.6	-21,728.9	37,149.3	-21,728.9	51.5	-19.9
Barriles	2,969.1	3,268.6	1,428.2	1,575.2	1,559.9		-1,056.9	147.0	-15.2	10.3	-1.0
Precio	58.36	65.48	50.47	69.34	56.09		-20,672.0	18.9	-13.3	37.4	-19.1
Total Combustibles ^{2/}											
Valor	1,785,719.7	2,712,690.2	757,469.1	1,418,827.6	1,240,466.8	93.8	-178,360.8	661,358.5	-178,360.8	87.3	-12.6
Barriles	22,769.5	23,271.9	10,715.8	11,775.4	13,119.7		161,973.5	1,059.6	1,344.3	9.9	11.4
Precio	78.43	116.56	70.69	120.49	94.55		-340,334.3	49.8	-25.9	70.5	-21.5
Lubricantes ^{3/}											
Valor	100,948.7	134,498.6	51,896.6	64,044.1	74,124.8	5.6		12,147.5	10,080.7	23.4	15.7
Energía Eléctrica											
Valor	22,952.0	22,087.4	9,507.7	8,309.8	7,280.1	0.6		-1,197.9	-1,029.7	-12.6	-12.4
Total Combustibles, Lubricantes y Energía Eléctrica	1,909,620.3	2,869,276.2	818,873.4	1,491,181.5	1,321,871.7			672,308.1	-169,309.8	82.1	-11.4

Fuente: Sistema Automatizado de Rentas Aduaneras de Honduras (SARAH)/Administración Aduanera de Honduras (ADUANAS) y Factura y Declaración Única Centroamericana (FYDUCA)/Servicio de Administración de Rentas (SAR).

^{1/} Incluye importaciones de gas licuado del petróleo para uso residencial, industrial y vehicular.

^{2/} Incluye importaciones derivadas del petróleo efectuadas por empresas importadoras.

^{3/} Incluye importaciones de grasas, lubricantes y derivados, efectuadas por otros importadores.

^{p/} Cifras preliminares, sujetas a revisión.

Cuadro 9

Distribución por Región y País de la Balanza Comercial de Mercancías Generales

A junio de cada año ^{P/}

En millones de USD

Países	Exportaciones			Importaciones			Balanza Comercial		
	2021	2022	2023	2021	2022	2023	2021	2022	2023
América	1,708.5	2,257.1	2,353.0	4,150.3	5,391.6	5,294.1	-2,441.7	-3,134.4	-2,941.1
Norteamérica	974.0	1,272.4	1,452.2	2,464.3	3,275.4	3,076.2	-1,490.3	-2,003.0	-1,624.0
Canadá	51.2	49.2	67.2	31.3	52.0	51.9	19.9	-2.8	15.3
Estados Unidos de América	852.4	1,135.3	1,239.0	2,022.1	2,739.7	2,534.8	-1,169.7	-1,604.3	-1,295.8
México	70.4	87.9	146.0	410.9	483.7	489.4	-340.5	-395.9	-343.4
Latinoamérica	734.5	984.8	900.8	1,686.0	2,116.2	2,217.9	-951.5	-1,131.4	-1,317.1
Centroamérica	591.6	779.7	723.3	1,321.3	1,634.1	1,678.3	-729.7	-854.5	-955.0
Costa Rica	64.1	66.1	70.6	243.1	303.1	344.9	-179.1	-237.0	-274.4
El Salvador	207.5	283.2	234.2	336.2	422.2	406.7	-128.7	-139.0	-172.5
Guatemala	199.9	264.1	245.5	668.3	793.9	837.5	-468.5	-529.8	-592.1
Nicaragua	120.1	166.2	173.0	73.7	114.9	89.1	46.4	51.3	83.9
Resto Latinoamérica	143.0	205.1	177.5	364.7	482.1	539.6	-221.7	-277.0	-362.1
Argentina	0.2	0.3	0.2	38.6	50.9	59.7	-38.4	-50.6	-59.5
Brasil	6.6	9.3	6.8	91.6	129.0	123.4	-85.0	-119.7	-116.5
Chile	0.5	1.5	3.7	18.7	29.2	30.5	-18.2	-27.7	-26.9
Colombia	11.7	34.9	15.1	77.7	124.0	91.8	-66.0	-89.1	-76.7
Ecuador	8.2	13.2	8.2	38.2	21.2	69.4	-29.9	-8.0	-61.2
Panamá	14.6	23.2	22.2	16.1	24.9	49.6	-1.5	-1.7	-27.4
Perú	2.0	4.1	1.6	20.3	22.5	26.7	-18.3	-18.4	-25.0
Otros Países de Latinoamérica	99.1	118.6	119.7	63.5	80.4	88.5	35.5	38.2	31.2
Europa	774.3	971.5	840.8	513.4	641.3	574.5	260.9	330.2	266.3
Alemania	239.4	272.9	248.1	116.2	121.8	117.3	123.2	151.2	130.8
Bélgica	124.0	141.4	115.9	17.6	29.5	28.3	106.4	112.0	87.7
España	34.9	35.3	53.5	55.6	69.6	63.6	-20.7	-34.3	-10.0
Francia	57.5	50.3	34.6	40.6	36.2	36.1	17.0	14.1	-1.5
Países Bajos	99.8	85.7	103.1	16.9	41.7	18.1	82.8	44.0	84.9
Italia	61.9	199.1	99.3	68.3	63.7	87.8	-6.4	135.3	11.4
Reino Unido	75.1	80.6	73.8	14.1	30.3	18.3	61.0	50.3	55.5
Rusia	7.3	10.3	6.2	94.7	121.4	101.3	-87.3	-111.2	-95.0
Suecia	26.5	34.3	39.3	14.9	11.5	16.1	11.6	22.8	23.2
Otros Europa	47.8	61.6	67.0	74.5	115.6	87.6	-26.7	-54.0	-20.6
Asia	123.5	173.2	142.6	1,373.6	1,797.3	1,768.7	-1,250.1	-1,624.1	-1,626.1
China	6.3	6.3	5.7	941.2	1,227.2	1,100.1	-934.8	-1,220.9	-1,094.5
India	12.8	6.5	13.4	106.2	153.5	128.1	-93.4	-147.1	-114.8
Japón	20.3	64.7	39.0	90.3	112.7	190.8	-70.0	-48.0	-151.8
Malasia	1.9	1.5	2.7	14.9	17.2	20.5	-13.0	-15.7	-17.7
Tailandia	1.4	2.6	1.4	49.8	63.7	84.7	-48.4	-61.1	-83.4
Taiwán	35.0	45.5	51.5	38.7	47.4	56.0	-3.7	-1.9	-4.5
Otros Asia	45.8	46.1	29.0	132.6	175.6	188.6	-86.8	-129.4	-159.5
Resto del Mundo	29.5	38.2	57.0	94.6	295.2	307.7	-65.1	-257.1	-250.7
TOTAL	2,636.0	3,439.9	3,393.4	6,132.0	8,125.4	7,945.0	-3,496.0	-4,685.4	-4,551.5

Fuente: Sistema Automatizado de Rentas Aduaneras de Honduras (SARAH)/Administración Aduanera de Honduras (ADUANAS) y Factura y Declaración Única Centroamericana (FYDUCA)/Servicio de Administración de Rentas (SAR).

Cuadro 10

Distribución por Región y País de Bienes para Transformación

A junio de cada año ^{P/}

En millones de USD

Países	Exportaciones			Importaciones			Balanza Comercial		
	2021	2022	2023	2021	2022	2023	2021	2022	2023
América	2,361.2	2,931.0	2,621.1	1,341.6	1,751.6	1,396.6	1,019.6	1,179.4	1,224.6
Norteamérica	1,782.9	2,168.1	1,966.6	875.8	1,064.6	891.1	907.1	1,103.5	1,075.5
Canadá	82.3	86.6	94.1	0.4	0.5	0.5	81.9	86.2	93.6
Estados Unidos de América	1,659.1	2,024.8	1,822.7	806.5	1,017.9	845.3	852.6	1,006.9	977.4
México	41.6	56.7	49.8	68.9	46.2	45.3	-27.3	10.5	4.5
Latinoamérica	578.3	762.9	654.5	465.8	687.0	505.5	112.5	75.9	149.0
Centroamérica	534.0	705.8	628.5	454.5	679.4	501.9	79.5	26.4	126.7
Costa Rica	3.4	4.1	3.4	8.4	9.1	11.4	-5.0	-5.0	-8.0
El Salvador	261.5	285.5	221.3	248.6	343.0	226.9	12.8	-57.5	-5.6
Guatemala	64.8	84.6	60.1	85.0	118.1	143.8	-20.2	-33.4	-83.6
Nicaragua	204.3	331.5	343.7	112.6	209.2	119.8	91.8	122.3	223.9
Resto de Latinoamérica	44.3	57.1	26.0	11.2	7.6	3.6	33.0	49.5	22.4
Argentina	0.1	0.1	0.5	0.0	0.0	0.0	0.1	0.1	0.5
Brasil	2.7	2.3	2.8	1.4	1.2	1.0	1.3	1.1	1.7
Chile	1.6	1.1	1.8	0.1	0.0	0.0	1.5	1.1	1.8
Colombia	3.5	3.2	3.1	0.9	2.1	0.3	2.6	1.1	2.8
Ecuador	0.1	0.0	0.1	0.0	0.0	0.0	0.1	0.0	0.1
Panamá	5.1	3.7	4.5	0.5	3.5	0.1	4.6	0.3	4.4
Perú	1.3	1.4	0.9	0.1	0.0	0.0	1.1	1.4	0.9
Otros Países de Latinoamérica	30.0	45.2	12.4	8.3	0.7	2.2	21.8	44.5	10.2
Europa	39.7	46.6	54.9	48.4	69.0	61.4	-8.7	-22.4	-6.5
Alemania	0.4	1.6	2.7	31.8	22.5	45.2	-31.4	-20.9	-42.5
Bélgica	15.2	8.4	14.5	0.7	0.3	0.0	14.5	8.1	14.5
España	0.4	0.6	0.3	1.2	1.6	1.2	-0.8	-1.0	-0.9
Francia	0.1	1.6	0.9	0.2	0.7	0.2	-0.1	0.9	0.7
Países Bajos	3.3	2.2	2.9	0.2	0.5	0.2	3.1	1.7	2.7
Italia	0.1	0.3	0.1	1.7	3.1	2.1	-1.6	-2.7	-1.9
Reino Unido	13.6	15.3	17.3	0.4	0.4	0.2	13.2	14.9	17.0
Rusia	0.0	0.0	0.0	0.2	30.0	0.0	-0.2	-30.0	0.0
Suecia	0.0	0.1	0.0	0.0	0.0	0.0	0.0	0.1	0.0
Otros Europa	6.4	16.5	16.2	11.8	10.0	12.3	-5.4	6.5	3.9
Asia	7.7	7.1	6.8	200.0	279.6	149.7	-192.2	-272.5	-142.9
China	3.6	4.6	3.5	58.1	87.7	52.0	-54.5	-83.1	-48.5
India	0.4	0.2	0.1	52.5	105.5	43.0	-52.2	-105.4	-42.8
Japón	0.7	0.6	0.4	20.9	5.3	5.2	-20.3	-4.7	-4.9
Malasia	0.1	0.0	0.1	3.4	4.8	4.5	-3.4	-4.8	-4.4
Tailandia	0.2	0.4	0.2	2.9	3.3	1.6	-2.7	-2.9	-1.5
Taiwán	0.5	0.2	0.3	12.3	7.1	5.5	-11.8	-6.9	-5.2
Otros Asia	2.3	1.2	2.3	49.7	65.9	37.9	-47.4	-64.7	-35.6
Resto del Mundo	2.3	1.4	1.5	37.7	161.6	11.8	-35.4	-160.1	-10.3
TOTAL	2,410.9	2,986.2	2,684.4	1,627.6	2,261.8	1,619.5	783.3	724.4	1,064.9

Fuente: Sistema Automatizado de Rentas Aduaneras de Honduras (SARAH)/Administración Aduanera de Honduras (ADUANAS) y Factura y Declaración Única Centroamericana (FYDUCA)/Servicio de Administración de Rentas (SAR).

Cuadro 11

Balanza Comercial de Bienes por Principales Regiones

A junio de 2023 ^{P/}

En millones de USD

Región- país	Exportaciones FOB			Importaciones CIF			Balanza Comercial		
	Total	Mercancías Generales	Bienes para Transformación	Total	Mercancías Generales	Bienes para Transformación	Total	Mercancías Generales	Bienes para Transformación
Norteamérica	3,418.8	1,452.2	1,966.6	3,967.2	3,076.2	891.1	-548.4	-1,624.0	1,075.5
Principalmente:									
<i>Estados Unidos de América</i>	3,061.7	1,239.0	1,822.7	3,380.2	2,534.8	845.3	-318.4	-1,295.8	977.4
Europa	895.7	840.8	54.9	635.9	574.5	61.4	259.8	266.3	-6.5
Principalmente:									
<i>Alemania</i>	250.8	248.1	2.7	162.5	117.3	45.2	88.3	130.8	-42.5
Centroamérica	1,351.8	723.3	628.5	2,180.2	1,678.3	501.9	-828.4	-955.0	126.7
Principalmente:									
<i>Guatemala</i>	305.6	245.5	60.1	981.3	837.5	143.8	-675.7	-592.1	-83.6
Resto de Latinoamérica	203.5	177.5	26.0	543.2	539.6	3.6	-339.7	-362.1	22.4
Asia	149.5	142.6	6.8	1,918.5	1,768.7	149.7	-1,769.0	-1,626.1	-142.9
Principalmente:									
<i>China</i>	9.2	5.7	3.5	1,152.1	1,100.1	52.0	-1,143.0	-1,094.5	-48.5
Resto del mundo	58.5	57.0	1.5	319.4	307.7	11.8	-260.9	-250.7	-10.3
Total	6,077.8	3,393.4	2,684.4	9,564.4	7,945.0	1,619.5	-3,486.6	-4,551.5	1,064.9