



INFORME DE COMERCIO EXTERIOR DE BIENES

A FEBRERO DE 2025

ADVERTENCIA

La información utilizada para la elaboración de este documento es la disponible a febrero de 2025, con cifras de carácter preliminar. El Banco Central de Honduras (BCH) autoriza la reproducción total o parcial del texto, gráficos y estadísticas que figuran en esta publicación, siempre que se mencione la fuente. No obstante, esta Institución no asume responsabilidad legal alguna o de cualquier índole, por la manipulación, interpretación personal y uso de dicha información.

Derechos Reservados © 2025

Fuentes de Información:

- Sistema Automatizado de Rentas Aduaneras de Honduras (SARAH)/Administración Aduanera de Honduras (ADUANAS).
- Factura y Declaración Única Centroamericana (FYDUCA)/Servicio de Administración de Rentas (SAR).
- Información de Empresas.

Notas explicativas:

- Cifras ajustadas para adecuarlas según criterios metodológicos del 5to Manual de Balanza de Pagos.
- ^{P/} Cifras preliminares, sujetas a revisión.
- La suma de las partes puede no coincidir con el total por redondeos.

CIF: (Cost, Insurance and Freight) valoración que incluye el costo de la mercancía, el monto del flete internacional y el monto de la prima de seguro.

FOB: (Free on Board) Franco a bordo, es el valor de una mercancía en la frontera del país exportador, sin incluir los costos de transporte y seguro.

Links Relacionados

- Sitio web: www.bch.hn
- Correo electrónico: transparencia@bch.hn
- Calendario de informes: <https://www.bch.hn/estadisticas-y-publicaciones-economicas/calendario-de-publicaciones-de-informacion-economica-y-financiera>
- Ubicación del informe y cuadros en Excel: <https://www.bch.hn/estadisticas-y-publicaciones-economicas/sector-externo/informes-y-publicaciones/informe-de-comercio-exterior-de-mercancias-generales>





Índice

| | |
|---|----------|
| I. CONTEXTO | 1 |
| II. BALANZA COMERCIAL DE BIENES..... | 1 |
| III. EXPORTACIONES FOB POR ACTIVIDAD ECONÓMICA..... | 3 |
| Agricultura, Ganadería, Silvicultura y Pesca | 3 |
| Industrias Manufactureras..... | 3 |
| Bienes para Transformación (Maquila) | 4 |
| Aranceles automotrices: Una Disrupción en el Comercio Internacional | 5 |
| IV. IMPORTACIONES CIF SEGÚN CLASIFICACIÓN AMPLIA DE BIENES..... | 6 |
| Alimentos y Bebidas..... | 6 |
| Suministros Industriales..... | 6 |
| Bienes de Capital y sus Partes..... | 7 |
| Equipo de Transporte | 7 |
| Bienes de Consumo..... | 8 |
| Bienes para Transformación (Maquila) | 8 |

INFORME DE COMERCIO EXTERIOR DE BIENES

I. CONTEXTO

Según la última Actualización sobre el Comercio Global (Global Trade Update en inglés) de la Conferencia de las Naciones Unidas sobre Comercio y Desarrollo (UNCTAD)¹ publicado en marzo de 2025, señala que el aumento en las tensiones geoeconómicas y geopolíticas aunado a políticas proteccionistas están generando disputas comerciales entre regiones lo que podría provocar nuevas interrupciones en el flujo internacional de bienes.

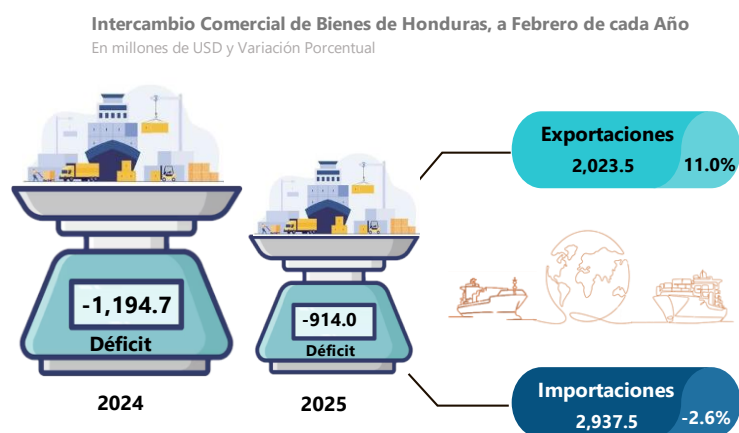
Por su parte, el Barómetro sobre el Comercio de Mercancías de la Organización Mundial del Comercio (OMC)² al primer trimestre de 2025, indica que el comercio de mercancías se situó por encima de la tendencia y su crecimiento se está acelerando. No obstante, la creciente incertidumbre respecto de las políticas comerciales podría haber impulsado temporalmente el comercio, ya que las empresas y los consumidores anticiparon importaciones previendo la agudización de barreras arancelarias.

II. BALANZA COMERCIAL DE BIENES

“El Déficit Comercial se redujo en USD280.7 millones”

Durante el primer bimestre de 2025, el intercambio comercial de bienes resultó en un déficit de USD914.0 millones, USD280.7 millones menos respecto a lo presentado a febrero de 2024; comportamiento que se explica principalmente por el incremento de USD279.4 millones en las exportaciones de café, derivado de una mejora significativa en los precios internacionales del aromático, a lo que se suma una contracción de USD79.8 millones en las importaciones.

A febrero de 2025, el análisis del comercio exterior de bienes reveló que las exportaciones se distribuyeron un 60.9% en mercancías generales y un 39.1% en bienes destinados a la transformación. Por otro lado, las importaciones estuvieron compuestas principalmente por mercancías generales (84.0%), mientras que un 16.0% correspondió a insumos para la producción maquiladora.



¹ <https://unctad.org/publication/global-trade-update-march-2025>.

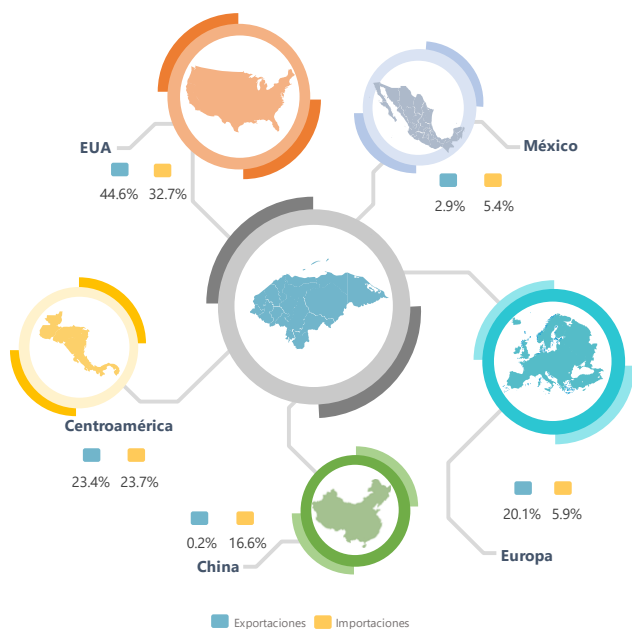
² https://www.wto.org/spanish/news_s/news25_s/wtoi_12mar25_s.htm

En el contexto regional, Norteamérica concentra la mayor parte del comercio exterior de Honduras, con un 49.5% de las exportaciones (USD1,002.5 millones) y un 38.7% de las importaciones (USD1,135.5 millones). Dentro de esta región, los Estados Unidos de América (EUA) continúa siendo el principal destino de las exportaciones hondureñas con 44.6% del total, sobresalen las prendas de vestir, los arneses para la industria automotriz y productos de origen agrícola como café y banano. Por otro lado, los EUA es también figura como el proveedor mayoritario de importaciones para Honduras (32.7% del total), suministrando insumos para la maquila, combustibles, vehículos y alimentos.

Principales Relaciones Comerciales por País y/o Región

A febrero de 2025

En porcentajes de participación



Centroamérica se situó como segunda región en importancia para el intercambio de comercio de bienes, absorbiendo USD473.4 millones de las exportaciones de bienes como textiles, otros productos alimenticios, productos comunes de hierro, acero o aluminio y aceite crudo de palma, y desde donde se importaron USD695.0 millones en artículos tales como; preparaciones alimenticias, insumos para la maquila y medicamentos; registrando un déficit de USD221.5 millones.

El comercio con Asia observó un déficit de USD646.4 millones, impulsado principalmente por las importaciones provenientes de China que representaron un 16.6% del total importado, destacando bienes como; productos laminados de hierro o acero, teléfonos celulares, motocicletas, computadoras y neumáticos, entre otros.

Por su parte, el intercambio comercial con Europa presentó un superávit de USD233.6 millones, superior en USD231.4 millones al comparado con el mismo período de 2024, comportamiento que se explica por el aumento en las exportaciones de café, particularmente a países como Alemania, Bélgica, Italia y Reino Unido.

III. EXPORTACIONES FOB POR ACTIVIDAD ECONÓMICA

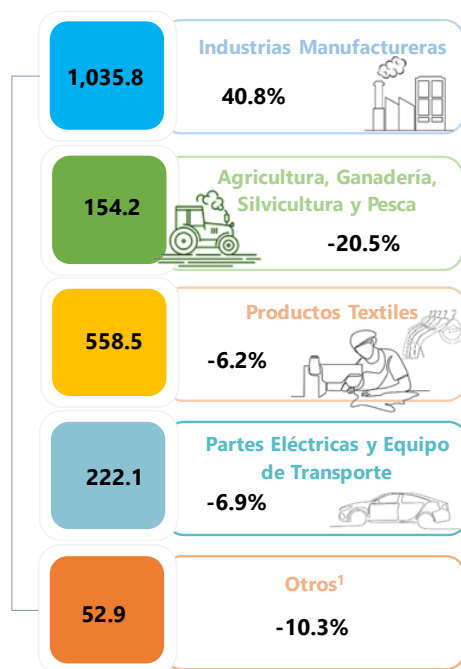
**“Las exportaciones
totales aumentaron
11.0%”**

Al segundo mes de 2025, las exportaciones totales de bienes registraron un alza interanual de USD200.8 millones, principalmente por el incremento en las exportaciones de café, vinculado a la mejora en los precios internacionales, así como por el aumento en la cantidad de sacos exportados (320.0 miles sacos de 46 KG) hacia el resto del mundo.

Exportaciones FOB por Principales Actividades y Productos Seleccionados

A febrero de 2025

En millones de USD y Variación Interanual



¹ Incluye otros productos de mercancías generales y bienes para transformación.

Agricultura, Ganadería, Silvicultura y Pesca

Los productos dentro de esta actividad reportaron exportaciones por USD154.2 millones, reflejando una caída de 20.5%, explicado fundamentalmente por la disminución de USD45.0 millones en las exportaciones de banano, equivalentes a 954.8 miles de cajas de 40 libras, derivado de las pérdidas y daños en áreas de producción afectadas por la tormenta tropical Sara que aconteció en noviembre de 2024. Lo anterior, fue atenuado en parte por el comportamiento positivo en las exportaciones de las otras hortalizas y legumbres, así como las hortalizas y legumbres orientales, que en conjunto crecieron USD6.7 millones.

Industrias Manufactureras

Las exportaciones de la industria manufacturera hondureña alcanzaron USD1,035.8 millones, lo que representa un crecimiento de 40.8% en comparación con el mismo período de 2024. Este aumento se debió al dinamismo de las exportaciones de café, así como al

incremento en las ventas de camarones y otros productos alimenticios, impulsado por mejores precios internacionales y, en menor medida, por mayores volúmenes exportados.

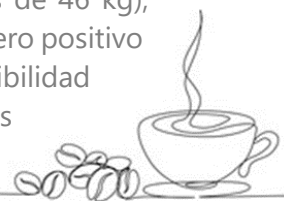
En el primer bimestre de 2025, las exportaciones de café hondureño alcanzaron USD509.1 millones, denotando un alza de USD279.4 millones, debido fundamentalmente a un alza del 74.6% en el precio promedio, el que se cotizó en USD337.95 por saco de 46 kg en el período analizado; la subida de precios se atribuye a la preocupación por el futuro suministro global, ante la expectativa de una cosecha más reducida en Brasil (principal productor mundial), donde La Compañía Nacional de Abastecimiento Conab proyecta una reducción del 4.4% en la producción para 2025; resultado de factores climáticos adversos (sequía prolongada) y al ciclo bienal de bajos rendimientos.

Adicionalmente, la incertidumbre en el mercado global, intensificada por posibles medidas proteccionistas de la nueva administración estadounidense, también influyó en esta dinámica³.



³ <https://www.ico.org/documents/cy2024-25/cmr-0225-c.pdf>

A febrero de 2025, el volumen de café exportado creció 27.0% (320.0 miles de sacos de 46 kg), situándose en 1.5 millones de sacos. Este comportamiento se relaciona con un ciclo cafetero positivo y el resultado de estrategias implementadas por los productores para asegurar la sostenibilidad y productividad de sus fincas. Entre estas, destaca la renovación paulatina de los cafetales sin interrumpir la producción, una práctica que busca no solo aumentar los volúmenes de producción, sino también mejorar la calidad del grano.



Las exportaciones de aceite de palma totalizaron USD55.7 millones, USD2.2 millones por debajo de lo registrado a febrero del año anterior, lo que se explica por una reducción de 32.8% en el volumen exportado, lo que representó en términos monetarios una baja de USD19.0 millones por efecto volumen, debido a las secuelas adversas provocados por el fenómeno natural Sara en noviembre de 2024, que provocó pérdidas en las cosechas y un incremento del estrés hídrico en las plantas, afectando los rendimientos de producción.

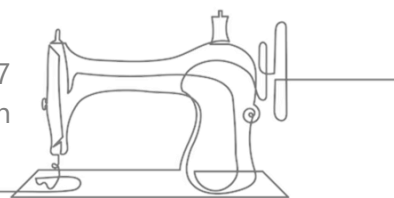
Lo anterior fue atenuado por una mejora en el precio internacional que registró un alza de 43.2% contribuyendo en USD16.8 millones por efecto precio. El aumento del precio se atribuye a una contracción en la oferta global, debido a la disminución en la producción estacional, menores existencias en los países productores, a lo que se suma el mayor consumo de biodiésel a base de aceite de palma en Indonesia, lo que afectó parcialmente la disponibilidad para exportar⁴.



Por su parte, las exportaciones de camarones se situaron en USD51.9 millones, con un alza interanual de USD8.1 millones, asociado a una mejora en el precio promedio internacional, así como al volumen exportado, principalmente a Reino Unido y Francia.

Bienes para Transformación (Maquila)

Las exportaciones de bienes para transformación se situaron en USD791.7 millones a febrero de 2025, mostrando un descenso de USD51.2 millones, en su mayor parte atribuible a una baja de USD36.9 millones en productos textiles, principalmente de prendas de vestir fundamentalmente con destino hacia los EUA.



Según los últimos datos de la Oficina de Textiles y Confecciones de los EUA (OTEXA), la demanda total de dicho país en enero de 2025 mejoró⁵ 18.5% en metros cuadrados equivalentes (SME, por sus siglas en inglés), denotando que las empresas estadounidenses aumentaron sus volúmenes importados principalmente desde países como China, Vietnam, Bangladesh, India e Indonesia (que en conjunto representan el 75.0% del total de las importaciones de prendas de los EUA), debido a la necesidad de incrementar sus existencias para sortear los efectos de la imposición de aranceles. Sin embargo, las importaciones provenientes de los países del DR-CAFTA y México presentaron disminuciones de 10.0% y 3.0%, respectivamente.

⁴ Palm oil prices continue to rise as demand remains strong

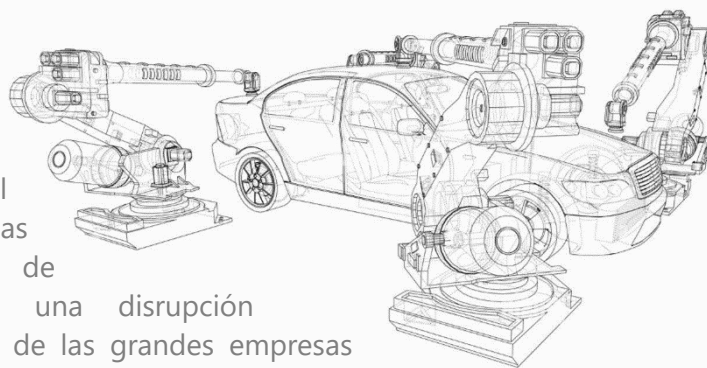
⁵ <https://www.trade.gov/data-visualization/us-textile-and-apparel-imports-category>



Por su parte, las exportaciones de partes eléctricas y equipo de transporte registraron una disminución de USD16.5 millones (6.9%), totalizando USD222.1 millones, debido a la reducción en la demanda de componentes automotrices, especialmente arneses eléctricos, derivado de los cambios en las políticas arancelarias y los créditos para vehículos eléctricos por parte de la nueva administración estadounidense⁶.

Aranceles automotrices: Una Disrupción en el Comercio Internacional

El anuncio del presidente Donald Trump de imponer a partir de abril un arancel del 25% a las importaciones de automóviles, camiones ligeros y autopartes, con el objetivo de fortalecer la industria nacional, generó una reacción inmediata en el mercado bursátil, provocando caídas en las acciones de los principales fabricantes de automóviles⁷. Esta medida representa una disrupción significativa en las cadenas de suministro de las grandes empresas automotrices estadounidenses, que dependen en gran medida de componentes importados; lo que además está generando tensiones en las relaciones comerciales con socios clave como Canadá, México y la Unión Europea, importantes actores en la industria automotriz.



S&P Global Mobility⁸ revela que alrededor del 46% de los vehículos vendidos en los EUA son importados, y aproximadamente el 60% de los repuestos para los automóviles ensamblados en el país provienen del exterior. El estudio de la calificadora prevé que los aranceles propuestos podrían disparar los precios de los automóviles en el mediano plazo, exacerbando en una mayor la inflación mundial que ya afecta el costo de los vehículos para los consumidores estadounidenses⁹. La industria automotriz se muestra reacia a trasladar la producción a los EUA debido a los elevados costos y el prolongado tiempo que se requiere para construir nuevas fábricas, contratar personal y reconfigurar las cadenas de suministro. La naturaleza fluctuante de la política comercial de Trump genera desconfianza entre los líderes del sector automotriz. Ante la alta incertidumbre, las decisiones de los fabricantes aún son tambaleantes, el mercado de automóviles en 2024 fue altamente dinámico sin embargo actualmente, el temor a una posible recesión ha sacudido los mercados financieros, y la confianza del consumidor ha disminuido en los últimos meses, reflejando la preocupación por el impacto de los aranceles y un deterioro en el comercio exterior de bienes transformados.

⁶ Ford Feb. U.S. sales drop 8.9 percent-Xinhua

⁷ Los fabricantes de coches se desploman en Bolsa por los aranceles de Trump | Economía | EL PAÍS

⁸ Los aranceles a las importaciones de EE.UU. restablecerán la cadena de valor automotriz | S&P Global

⁹ Trump anuncia aranceles del 25% a los autos y los repuestos automotrices importados - The New York Times

IV. IMPORTACIONES CIF SEGÚN CLASIFICACIÓN AMPLIA DE BIENES

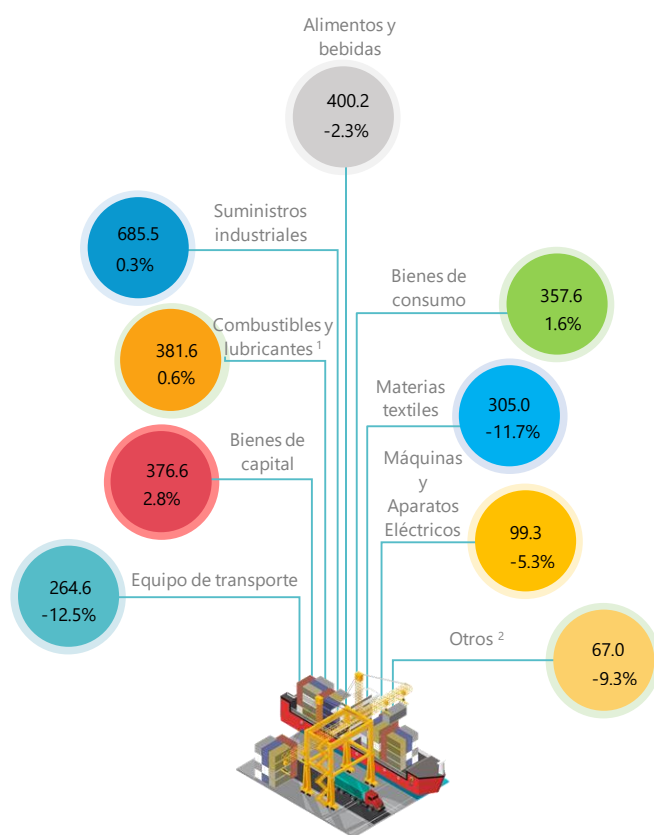
“Las importaciones totales de bienes se redujeron 2.6%”

Entre enero y febrero de 2025, las importaciones de bienes contabilizaron USD2,937.5 millones, denotando una baja de 2.6%, particularmente por USD53.5 millones menos, en insumos importados para la industria maquiladora (materias textiles y para la fabricación de arneses), así como de USD26.3 millones en mercancías generales; especialmente de equipo de transporte y alimentos y bebidas.

Importaciones CIF de Bienes

A febrero de 2025

En millones de USD y variación porcentual interanual



¹ Incluye combustibles procesados, aceites y lubricantes que son enteramente bienes intermedios utilizados en la industria automotriz.

² Incluye otros productos de mercancías generales y bienes para transformación.

Alimentos y Bebidas

A febrero de 2025, las importaciones de alimentos y bebidas registraron un valor de USD400.2 millones, inferior en USD9.5 millones respecto a lo adquirido en los primeros dos meses de 2024, explicado principalmente por la baja en las compras de productos procesados para la industria como el aceite de palma y una contracción en las importaciones del sector primario para la industria particularmente de arroz y trigo importado de los EUA.



Suministros Industriales

Las importaciones de suministros industriales sumaron USD685.5 millones, monto similar al observado a febrero de 2024, asociado a mayores compras de insumos procesados como harina de soya, comprados en los EUA, aditivos desinfectantes de uso industrial desde Guatemala, y productos laminados planos de hierro o acero adquiridos en China; atenuado por la baja en las importaciones de suministros del sector primario, fundamentalmente de maíz con origen en los EUA.

Combustibles y Lubricantes

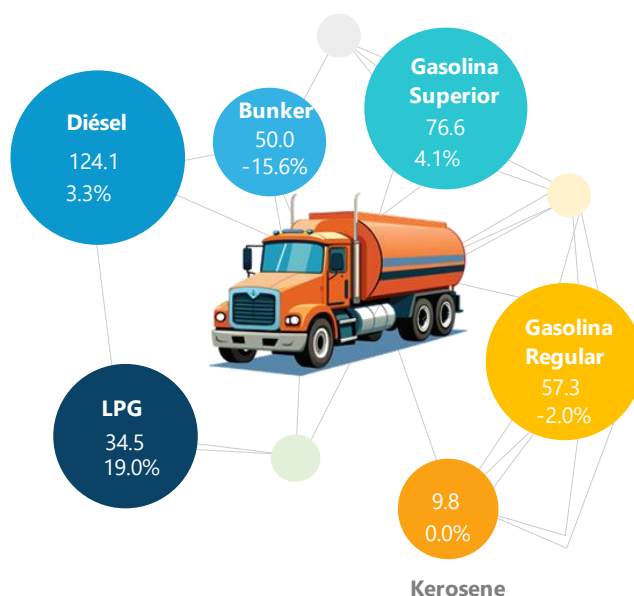
Al segundo mes de 2025, las importaciones de combustibles procesados se situaron en USD352.4 millones, levemente superior en USD2.0 millones respecto a lo presentado en igual fecha de 2024; vinculado al alza de 1.0% en el precio promedio internacional, atenuado parcialmente por la disminución de 16.9 miles de barriles.

En términos de volumen, el bunker y la gasolina regular registraron en conjunto un descenso de 170.2 miles de barriles frente lo presentado a febrero de 2024, comportamiento derivado de la menor generación de energía eléctrica a base de combustibles fósiles, explicado por una mayor disponibilidad del suministro eléctrico con fuentes renovables. Sin embargo, hubo un aumento en los barriles adquiridos de diésel, LPG, gasolina superior y Kerosene, cabe destacar que el alza en los volúmenes de diésel y gasolina regular, corresponde a la necesidad de suplir la demanda del parque vehicular. Por su parte, las importaciones de lubricantes sumaron USD18.7 millones, reflejando con ello una reducción interanual de 7.3%.

Importaciones CIF de Combustibles

A febrero de 2025

En millones de USD y variación porcentual interanual

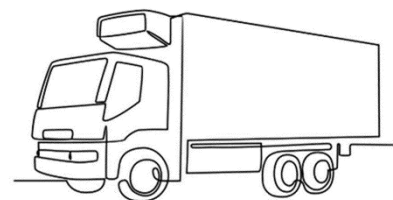


Bienes de Capital y sus Partes

Los bienes de capital totalizaron USD376.6 millones a febrero de 2025, 2.8% (USD10.3 millones) más frente a lo observado a febrero de 2024, debido a mayores compras de convertidores y transformadores eléctricos procedentes en gran parte de China. No obstante, se reportó una contracción de partes y accesorios, principalmente de electrodos procedentes de Alemania y aparatos para acondicionamiento de aire con origen en China.

Equipo de Transporte

Las importaciones de equipo de transporte totalizaron USD264.6 millones, disminuyendo 12.5% (USD37.8 millones) respecto a lo registrado entre enero y febrero de 2024. Lo anterior se explica por una baja de USD34.2 millones en la adquisición de vehículos de uso industrial, particularmente los utilizados en el traslado de mercancías, comprados en México, Tailandia y Brasil.



Adicionalmente, se presentaron menores compras de vehículos de pasajeros por USD12.6 millones, particularmente con origen de los EUA y Japón. Por su parte, las importaciones de vehículos no industriales crecieron USD6.9 millones, destacando las compras de motocicletas desde China e India.

Bienes de Consumo



Las importaciones de bienes de consumo reportaron un valor de USD357.6 millones, monto que superó en USD5.7 millones al de igual lapso de 2024; evidenciando mayores compras de bienes semiduraderos principalmente indumentaria y artículos para realizar deporte. En tanto, las importaciones de bienes de consumo duraderos disminuyeron USD5.1 millones, en particular refrigeradores y aparatos electromecánicos, con origen en China y máquinas y aparatos para acondicionamiento de aire, comprados en Tailandia y los EUA.

Bienes para Transformación (Maquila)

Las importaciones de bienes para transformación totalizaron USD469.4 millones a febrero de 2025, reflejando una reducción interanual de USD53.5 millones (10.2%). Comportamiento explicado por una merma de USD40.2 millones en adquisiciones de materias textiles y sus manufacturas, así como en las compras de máquinas y materiales eléctricos por USD5.6 millones, insumos utilizados en la fabricación de arneses, procedentes en su mayoría de EUA y China, asociado a los posibles efectos en la demanda de bienes finales, de la imposición de aranceles a las importaciones.





CUADROS ANEXOS

Cuadro 1

Balanza Comercial de Bienes

A febrero de cada año ^{p/}
 (En millones de USD)

| | 2023 | 2024 | 2025 | Participación % | | Variaciones Absolutas | | Variaciones Relativas (%) | |
|----------------------------|-----------------|-----------------|----------------|-----------------|--------------|-----------------------|--------------|---------------------------|--------------|
| | | | | 2024 | 2025 | 2024/2023 | 2025/2024 | 2024/2023 | 2025/2024 |
| Exportaciones FOB | 1,805.1 | 1,822.7 | 2,023.5 | 100.0 | 100.0 | 17.5 | 200.8 | 1.0 | 11.0 |
| Mercancías Generales | 1,017.4 | 979.8 | 1,231.8 | 53.8 | 60.9 | -37.6 | 252.0 | -3.7 | 25.7 |
| Bienes para Transformación | 787.8 | 842.9 | 791.7 | 46.2 | 39.1 | 55.1 | -51.2 | 7.0 | -6.1 |
| Importaciones CIF | 2,993.5 | 3,017.4 | 2,937.5 | 100.0 | 100.0 | 23.9 | -79.8 | 0.8 | -2.6 |
| Mercancías Generales | 2,474.9 | 2,494.4 | 2,468.1 | 82.7 | 84.0 | 19.5 | -26.3 | 0.8 | -1.1 |
| Bienes para Transformación | 518.6 | 522.9 | 469.4 | 17.3 | 16.0 | 4.3 | -53.5 | 0.8 | -10.2 |
| Balanza Comercial | -1,188.4 | -1,194.7 | -914.0 | 100.0 | 100.0 | -6.3 | 280.7 | 0.5 | -23.5 |
| Mercancías Generales | -1,457.5 | -1,514.6 | -1,236.3 | 126.8 | 135.3 | -57.1 | 278.4 | 3.9 | -18.4 |
| Bienes para Transformación | 269.1 | 319.9 | 322.2 | -26.8 | -35.3 | 50.8 | 2.3 | 18.9 | 0.7 |

Fuente: Sistema Automatizado de Rentas Aduaneras de Honduras (SARAH)/Administración Aduanera de Honduras (ADUANAS) y Factura y Declaración Única Centroamericana (FYDUCA)/Servicio de Administración de Rentas (SAR).

^{p/} Cifras preliminares, sujetas a revisión.

Cuadro 2

Exportaciones FOB de Mercancías Generales por Principales Productos

A febrero de cada año ^{1/}
(En miles de unidades y millones de USD)

| Producto | 2023 | 2024 | 2025 | 2025 | | Variaciones Absolutas | | Variaciones Relativas (%) | |
|---|----------------|--------------|----------------|-------------------|-----------------------|-----------------------|--------------|---------------------------|--------------|
| | | | | Participación (%) | Efecto precio/volumen | 2024/2023 | 2025/2024 | 2024/2023 | 2025/2024 |
| Café | 273.1 | 229.7 | 509.1 | 41.3 | 279.4 | -43.4 | 279.4 | -15.9 | - |
| Volumen Sacos 46 Kgs. | 1,419.0 | 1,186.4 | 1,506.4 | | 62.0 | -232.6 | 320.0 | -16.4 | 27.0 |
| Precio | 192.43 | 193.61 | 337.95 | | 217.4 | 1.18 | 144.34 | 0.6 | 74.6 |
| Aceite crudo de Palma | 73.5 | 57.9 | 55.7 | 4.5 | -2.2 | -15.7 | -2.2 | -21.3 | -3.8 |
| Volumen Kilos | 68,129.5 | 58,930.7 | 39,583.3 | | -19.0 | -9,198.7 | -19,347.4 | -13.5 | -32.8 |
| Precio | 1.08 | 0.98 | 1.41 | | 16.8 | -0.10 | 0.42 | -9.0 | 43.2 |
| Melones y Sandías | 46.7 | 53.2 | 54.0 | 4.4 | 0.8 | 6.5 | 0.8 | 13.9 | 1.5 |
| Volumen Kilos | 84,476.0 | 95,367.9 | 80,837.7 | | -8.1 | 10,891.9 | -14,530.2 | 12.9 | -15.2 |
| Precio | 0.55 | 0.56 | 0.67 | | 8.9 | 0.01 | 0.11 | 0.9 | 19.7 |
| Camarones congelados, secos o en salmuera | 47.0 | 43.9 | 51.9 | 4.2 | 8.1 | -3.2 | 8.1 | -6.7 | 18.4 |
| Volumen Kilos | 6,844.9 | 6,063.1 | 6,471.6 | | 3.0 | -781.8 | 408.4 | -11.4 | 6.7 |
| Precio | 6.87 | 7.23 | 8.02 | | 5.1 | 0.36 | 0.79 | 5.3 | 10.9 |
| Banano | 108.8 | 103.2 | 58.2 | 4.7 | -45.0 | -5.6 | -45.0 | -5.1 | -43.6 |
| Volumen Cajas 40 Lbs. | 4,060.2 | 4,092.4 | 3,137.6 | | -24.1 | 32.2 | -954.8 | 0.8 | -23.3 |
| Precio | 26.79 | 25.22 | 18.56 | | -20.9 | -1.57 | -6.66 | -5.9 | -26.4 |
| Legumbres, vegetales y frutas cocidas^{1/} | 43.2 | 43.2 | 49.5 | 4.0 | 6.4 | -0.1 | 6.4 | -0.2 | 14.7 |
| Volumen Kilos | 55,613.2 | 53,046.8 | 42,976.7 | | -8.2 | -2,566.4 | -10,070.2 | -4.6 | -19.0 |
| Precio | 0.78 | 0.81 | 1.15 | | 14.6 | 0.04 | 0.34 | 4.7 | 41.6 |
| Tilapia | 9.3 | 3.4 | 7.5 | 0.6 | 4.1 | -5.9 | 4.1 | -63.5 | - |
| Volumen Kilos | 1,341.9 | 468.4 | 1,250.2 | | 5.7 | -873.5 | 781.8 | -65.1 | - |
| Precio | 6.94 | 7.25 | 6.03 | | -1.5 | 0.31 | -1.22 | 4.5 | -16.9 |
| Langosta | 8.3 | 9.0 | 10.6 | 0.9 | 1.6 | 0.7 | 1.6 | 8.1 | 17.5 |
| Volumen Kilos | 285.8 | 330.1 | 338.2 | | 0.2 | 44.2 | 8.2 | 15.5 | 2.5 |
| Precio | 29.18 | 27.31 | 31.31 | | 1.4 | -1.87 | 4.00 | -6.4 | 14.6 |
| Piña | 3.3 | 5.3 | 3.3 | 0.3 | -2.0 | 2.0 | -2.0 | 62.5 | -38.1 |
| Volumen Kilos | 5,808.4 | 9,560.3 | 5,930.6 | | -2.0 | 3,751.9 | -3,629.7 | 64.6 | -38.0 |
| Precio | 0.56 | 0.55 | 0.55 | | 0.0 | -0.01 | 0.00 | -1.3 | -0.1 |
| Azúcar | 30.0 | 20.8 | 22.1 | 1.8 | 1.3 | -9.2 | 1.3 | -30.6 | 6.1 |
| Volumen Kilos | 56,114.4 | 35,871.7 | 36,347.6 | | 0.3 | -20,242.7 | 475.9 | -36.1 | 1.3 |
| Precio | 0.53 | 0.58 | 0.61 | | 1.0 | 0.05 | 0.03 | 8.5 | 4.8 |
| Productos comunes de hierro, acero o aluminio^{2/} | 29.4 | 34.4 | 27.8 | 2.3 | -6.6 | 5.0 | -6.6 | 16.9 | -19.3 |
| Volumen Kilos | 22,531.2 | 30,095.8 | 21,978.4 | | -9.3 | 7,564.5 | -8,117.4 | 33.6 | -27.0 |
| Precio | 1.31 | 1.14 | 1.26 | | 2.6 | -0.16 | 0.12 | -12.5 | 10.5 |
| Oro | 19.6 | 28.8 | 32.9 | 2.7 | 4.1 | 9.2 | 4.1 | 46.8 | 14.1 |
| Onza Troy | 10.6 | 14.3 | 11.8 | | -5.2 | 3.8 | -2.6 | 35.5 | -17.9 |
| Precio | 1,854.58 | 2,009.64 | 2,795.18 | | 9.2 | 155.06 | 785.54 | 8.4 | 39.1 |
| Otros Metales | 7.0 | 9.0 | 0.3 | 0.0 | -8.7 | 2.0 | -8.7 | 28.5 | -96.6 |
| Volumen Kilos | 6,623.2 | 4,804.0 | 56.7 | | -8.9 | -1,819.2 | -4,747.2 | -27.5 | -98.8 |
| Precio | 1.05 | 1.87 | 5.43 | | 0.2 | 0.81 | 3.56 | 77.2 | - |
| Otros productos alimenticios | 25.8 | 30.3 | 39.6 | 3.2 | 9.3 | 4.5 | 9.3 | 17.4 | 30.8 |
| Volumen Kilos | 7,392.5 | 8,843.5 | 9,008.5 | | 0.6 | 1,451.0 | 165.0 | 19.6 | 1.9 |
| Precio | 3.49 | 3.42 | 4.39 | | 8.7 | -0.07 | 0.97 | -1.9 | 28.4 |
| Productos químicos básicos | 25.5 | 29.5 | 29.2 | 2.4 | -0.3 | 4.0 | -0.3 | 15.8 | -1.1 |
| Volumen Kilos | 7,107.3 | 5,163.6 | 9,505.2 | | 24.8 | -1,943.7 | 4,341.6 | -27.3 | 84.1 |
| Precio | 3.59 | 5.72 | 3.07 | | -25.2 | 2.13 | -2.65 | 59.3 | -46.3 |
| Puros | 17.1 | 15.2 | 15.3 | 1.2 | 0.0 | -1.9 | 0.0 | -11.2 | 0.3 |
| Volumen Kilos | 276.0 | 244.4 | 219.7 | | -1.5 | -31.5 | -24.8 | -11.4 | -10.1 |
| Precio | 62.10 | 62.26 | 69.48 | | 1.6 | 0.16 | 7.22 | 0.3 | 11.6 |
| Alimentos concentrados para animales | 18.7 | 17.5 | 17.6 | 1.4 | 0.1 | -1.3 | 0.1 | -6.8 | 0.6 |
| Volumen Kilos | 17,211.3 | 19,610.3 | 19,456.0 | | -0.1 | 2,399.0 | -154.3 | 13.9 | -0.8 |
| Precio | 1.09 | 0.89 | 0.90 | | 0.2 | -0.20 | 0.01 | -18.2 | 1.4 |
| Jabones | 18.1 | 18.4 | 14.5 | 1.2 | -3.9 | 0.3 | -3.9 | 1.7 | -21.3 |
| Volumen Kilos | 11,005.2 | 10,899.5 | 8,993.8 | | -3.2 | -105.7 | -1,905.6 | -1.0 | -17.5 |
| Precio | 1.65 | 1.69 | 1.61 | | -0.7 | 0.04 | -0.08 | 2.7 | -4.7 |
| Reciclamiento y recolección de desperdicios | 27.7 | 32.3 | 41.7 | 3.4 | 9.4 | 4.6 | 9.4 | 16.4 | 29.2 |
| Volumen Kilos | 38,822.3 | 43,938.8 | 45,180.3 | | 0.9 | 5,116.4 | 1,241.6 | 13.2 | 2.8 |
| Precio | 0.71 | 0.73 | 0.92 | | 8.5 | 0.02 | 0.19 | 2.9 | 25.7 |
| Plásticos | 19.7 | 21.7 | 21.8 | 1.8 | 0.1 | 2.0 | 0.1 | 10.0 | 0.5 |
| Volumen Kilos | 7,188.9 | 9,015.7 | 9,075.8 | | 0.1 | 1,826.8 | 60.1 | 25.4 | 0.7 |
| Precio | 2.74 | 2.40 | 2.40 | | 0.0 | -0.34 | 0.00 | -12.3 | -0.2 |
| Papel y cartón^{3/} | 11.3 | 12.2 | 12.9 | 1.1 | 0.7 | 0.9 | 0.7 | 8.1 | 5.8 |
| Volumen Kilos | 9,835.0 | 14,046.1 | 14,201.9 | | 0.1 | 4,211.1 | 155.8 | 42.8 | 1.1 |
| Precio | 1.15 | 0.87 | 0.91 | | 0.6 | -0.28 | 0.04 | -24.3 | 4.6 |
| Otros productos | 154.1 | 161.1 | 156.5 | 12.7 | -4.6 | 7.0 | -4.6 | 4.5 | -2.9 |
| Total Exportaciones | 1,017.4 | 979.8 | 1,231.8 | 100.0 | | -37.6 | 252.0 | -3.7 | 25.7 |

Fuente: Sistema Automatizado de Rentas Aduaneras de Honduras (SARAH)/Administración Aduanera de Honduras (ADUANAS) y Factura y Declaración Única Centroamericana (FYDUCA)/Servicio de Administración de Rentas (SAR).

^{1/} Incluye Hortalizas y legumbres orientales; Legumbres, vegetales, frutas y nueces (cocidas en agua o vapor, congeladas, en conserva y otras n.c.p.)

^{2/} Incluye Minerales no ferrosos y sus concentrados, Barras, varillas, perfiles y Productos metálicos (de hierro, acero o aluminio).

^{3/} Incluye Productos de papel y Productos de cartón, cajas y envases de cartón.

^{6/} Cifras preliminares, sujetas a revisión.

Cuadro 3

Exportaciones FOB de Mercancías Generales por Actividad Económica y Productos

A febrero de cada año ^{p/}

(En millones de USD)

| Rama/ Producto | 2023 | 2024 | 2025 | Participación (%) 2025 | Variaciones Absolutas | | Variaciones Relativas (%) | |
|---|----------------|--------------|----------------|---------------------------|-----------------------|--------------|---------------------------|--------------|
| | | | | | 2024/2023 | 2025/2024 | 2024/2023 | 2025/2024 |
| Agricultura, Ganadería, Silvicultura y Pesca | 192.0 | 194.0 | 154.2 | 100.0 | 2.0 | -39.7 | 1.0 | -20.5 |
| Banano | 108.8 | 103.2 | 58.3 | 37.8 | -5.6 | -45.0 | -5.1 | -43.6 |
| Melones y Sandías | 46.7 | 53.2 | 54.0 | 35.0 | 6.5 | 0.8 | 13.9 | 1.5 |
| Otras hortalizas, legumbres y demás vegetales y semillas de hortalizas | 12.5 | 9.1 | 13.2 | 8.5 | -3.5 | 4.1 | -27.7 | 45.6 |
| Hortalizas y legumbres orientales | 10.0 | 11.3 | 13.8 | 9.0 | 1.3 | 2.5 | 12.9 | 22.4 |
| Piña | 3.3 | 5.3 | 3.3 | 2.1 | 2.0 | -2.0 | 62.5 | -38.1 |
| Tubérculos y vegetales de raíz | 2.6 | 2.1 | 1.2 | 0.8 | -0.5 | -0.9 | -18.4 | -42.6 |
| Plantas vivas, flores, capullos cortados y semillas de flores | 2.1 | 2.0 | 1.8 | 1.2 | -0.1 | -0.2 | -3.0 | -10.3 |
| Otros cultivos, n.c.p. | 0.9 | 1.1 | 1.3 | 0.8 | 0.2 | 0.2 | 19.8 | 18.0 |
| Camarones de cultivo, vivos, frescos o refrigerados | 1.1 | 0.3 | 0.2 | 0.2 | -0.8 | -0.1 | -70.8 | -24.8 |
| Otros | 4.1 | 6.4 | 7.2 | 4.6 | 2.3 | 0.8 | 56.1 | 12.4 |
| Explotación de Minas y Canteras | 11.3 | 17.6 | 0.1 | 100.0 | 6.3 | -17.6 | 56.3 | -99.6 |
| Minerales de hierro y metálicos no ferrosos y sus concentrados | 5.7 | 8.6 | 0.0 | 0.6 | 2.9 | -8.6 | 50.7 | -100.0 |
| Piedra, arena y arcilla | 5.4 | 8.9 | 0.0 | 38.6 | 3.5 | -8.9 | 64.0 | -99.7 |
| Sal y cloruro de sodio puro | 0.1 | 0.1 | 0.0 | 60.7 | 0.0 | 0.0 | -19.5 | -55.4 |
| Otros minerales no metálicos | 0.0 | 0.0 | 0.0 | 0.0 | 0.0 | 0.0 | -89.0 | - |
| Industrias Manufactureras | 786.4 | 735.8 | 1,035.8 | 100.0 | -50.6 | 300.0 | -6.4 | 40.8 |
| Café oro | 273.1 | 229.7 | 509.1 | 49.3 | -43.4 | 279.4 | -15.9 | - |
| Aceite crudo de palma | 73.5 | 57.9 | 55.7 | 5.4 | -15.7 | -2.2 | -21.3 | -3.8 |
| Productos comunes de hierro, acero, aluminio y otros metales similares | 26.0 | 30.7 | 25.4 | 2.4 | 4.7 | -5.3 | 18.1 | -17.4 |
| Camarones congelados, secos, salados o en salmuera | 47.0 | 43.9 | 51.9 | 5.0 | -3.2 | 8.1 | -6.7 | 18.4 |
| Metales preciosos y otros metales no ferrosos | 20.9 | 29.2 | 33.2 | 3.2 | 8.3 | 4.0 | 39.6 | 13.8 |
| Productos químicos básicos y otros productos químicos n.c.p. | 25.5 | 29.5 | 29.2 | 2.8 | 4.0 | -0.4 | 15.8 | -1.2 |
| Puros | 17.1 | 15.2 | 15.3 | 1.5 | -1.9 | 0.0 | -11.2 | 0.3 |
| Productos de plástico | 19.7 | 21.7 | 21.5 | 2.1 | 2.0 | -0.1 | 10.0 | -0.6 |
| Alimentos concentrados para animales | 18.7 | 17.5 | 15.5 | 1.5 | -1.3 | -2.0 | -6.8 | -11.4 |
| Otros productos alimenticios, n.c.p. | 25.8 | 30.3 | 38.5 | 3.7 | 4.5 | 8.3 | 17.4 | 27.3 |
| Legumbres, vegetales, frutas y nueces, cocidas en agua o vapor, congeladas y en conserva | 20.7 | 22.8 | 22.5 | 2.2 | 2.1 | -0.3 | 10.2 | -1.2 |
| Jabón, preparados para la limpieza, perfumes y preparados de tocador | 18.1 | 18.4 | 14.6 | 1.4 | 0.3 | -3.9 | 1.7 | -20.9 |
| Azúcar | 30.0 | 20.8 | 22.1 | 2.1 | -9.2 | 1.3 | -30.6 | 6.1 |
| Filetes y carne de pescado | 9.3 | 3.4 | 7.5 | 0.7 | -5.9 | 4.1 | -63.5 | - |
| Plásticos en formas primarias, caucho sintético y artificial y sus mezclas | 7.8 | 7.1 | 11.7 | 1.1 | -0.6 | 4.6 | -8.1 | 64.5 |
| Muebles de madera, metal, plástico y otros tipos de muebles | 9.5 | 9.3 | 9.1 | 0.9 | -0.2 | -0.2 | -2.2 | -1.8 |
| Productos de cartón, cajas y envases de cartón | 6.3 | 6.9 | 8.4 | 0.8 | 0.6 | 1.4 | 9.4 | 20.8 |
| Abonos y Fertilizantes | 4.9 | 4.1 | 2.5 | 0.2 | -0.8 | -1.6 | -16.4 | -40.1 |
| Productos metálicos (de hierro, acero o aluminio) para uso estructural, tanques, depósitos, recipientes de metal y generadores de vapor | 5.1 | 4.1 | 3.1 | 0.3 | -1.0 | -1.0 | -20.4 | -23.6 |
| Otros ^{1/} | 127.3 | 133.4 | 137.9 | 13.3 | 6.1 | 4.5 | 4.8 | 3.3 |
| Suministro de Energía y Recuperación de Materiales para Reciclamiento | 27.7 | 32.5 | 41.8 | 100.0 | 4.7 | 9.3 | 17.1 | 28.7 |
| Recuperación de Materiales para reciclamiento | 27.7 | 32.3 | 41.8 | 100.0 | 4.6 | 9.5 | 16.4 | 29.4 |
| Energía eléctrica | 0.0 | 0.2 | 0.0 | 0.0 | 0.2 | -0.2 | - | - |
| Total | 1,017.4 | 979.8 | 1,231.8 | | -37.6 | 252.0 | -3.7 | 25.7 |

Fuente: Sistema Automatizado de Rentas Aduaneras de Honduras (SARAH)/Administración Aduanera de Honduras (ADUANAS) y Factura y Declaración Única Centroamericana (FYDUCA)/Servicio de Administración de Rentas (SAR).

^{1/} Incluye productos de madera, prendas de vestir, cemento, productos farmacéuticos, productos de panadería, manteca, maquinaria para la industria, jugos, refrescos, otros productos metálicos elaborados, carne, productos lácteos y harina, entre otros.

^{p/} Cifras preliminares, sujetas a revisión.

Cuadro 4

Exportaciones FOB de Bienes para Transformación por Grupos de Productos

A febrero de cada año ^{p/}

(En millones de USD)

| Productos | 2023 | 2024 | 2025 | Variaciones Absolutas | | Variaciones Relativas (%) | |
|---|--------------|--------------|--------------|-----------------------|--------------|---------------------------|-------------|
| | | | | 2024/2023 | 2025/2024 | 2024/2023 | 2025/2024 |
| Productos Textiles | 571.6 | 595.4 | 558.5 | 23.8 | -36.9 | 4.2 | -6.2 |
| Hilados e hilos, tejidos de fibras textiles | 19.0 | 19.5 | 33.2 | 0.5 | 13.7 | 2.4 | 70.5 |
| Artículos textiles, excepto prendas de vestir | 7.7 | 6.7 | 6.8 | -1.0 | 0.2 | -13.0 | 2.3 |
| Tejidos de punto o ganchillo excluidas las prendas de vestir | 35.7 | 37.7 | 34.8 | 2.0 | -2.9 | 5.7 | -7.8 |
| Prendas de vestir | 498.0 | 523.9 | 474.0 | 25.9 | -50.0 | 5.2 | -9.5 |
| Fibras textiles manufacturadas | 11.2 | 7.6 | 9.7 | -3.6 | 2.1 | -32.1 | 27.8 |
| Partes eléctricas y equipo de transporte | 207.6 | 238.6 | 222.1 | 31.0 | -16.5 | 14.9 | -6.9 |
| Maquinaria y aparatos eléctricos, sus partes y piezas (principalmente arneses) | 195.3 | 226.8 | 210.8 | 31.4 | -16.0 | 16.1 | -7.0 |
| Equipo de transporte (principalmente tableros) | 8.7 | 9.3 | 8.4 | 0.6 | -1.0 | 6.6 | -10.4 |
| Aparatos e instrumentos ópticos y de precisión (circuitos integrados) | 2.6 | 1.5 | 1.3 | -1.1 | -0.2 | -42.4 | -10.7 |
| Equipos y aparatos de comunicaciones; sus partes y piezas (principalmente conectores de uso automotriz) | 0.9 | 1.0 | 1.6 | 0.1 | 0.6 | 11.3 | 64.4 |
| Otros | 8.6 | 8.9 | 11.1 | 0.3 | 2.2 | 3.9 | 24.5 |
| Productos de madera, corcho, paja; excepto los muebles | 0.3 | 0.3 | 0.3 | 0.0 | 0.0 | -0.2 | 0.7 |
| Papel periódico, otros papeles y cartones | 1.0 | 1.0 | 0.9 | 0.0 | -0.2 | 2.1 | -15.9 |
| Productos de la edición e impresión | 2.3 | 1.9 | 2.1 | -0.4 | 0.2 | -15.9 | 12.9 |
| Otros productos de caucho | 0.0 | 0.0 | 0.0 | 0.0 | 0.0 | - | 8.3 |
| Productos de plástico | 1.2 | 1.7 | 4.3 | 0.5 | 2.6 | 38.5 | - |
| Vidrios y productos de vidrio | 0.0 | 0.0 | 0.0 | 0.0 | 0.0 | 32.2 | -37.6 |
| Otros productos metálicos elaborados | 0.4 | 0.3 | 0.3 | -0.1 | 0.0 | -18.1 | -4.1 |
| Otros muebles y partes de muebles | 2.2 | 1.8 | 2.1 | -0.3 | 0.2 | -16.1 | 13.2 |
| Otros artículos manufacturados | 1.2 | 1.8 | 1.1 | 0.6 | -0.7 | 46.9 | -38.0 |
| TOTAL | 787.8 | 842.9 | 791.7 | 55.1 | -51.2 | 7.0 | -6.1 |

Fuente: Sistema Automatizado de Rentas Aduaneras de Honduras (SARAH)/Administración Aduanera de Honduras (ADUANAS) y Factura y Declaración Única Centroamericana (FYDUCA)/Servicio de Administración de Rentas (SAR).

Nota: La suma de las cifras puede no coincidir con los totales debido a aproximaciones.

^{p/} Cifras preliminares, sujetas a revisión.

Cuadro 5

Importaciones CIF de Mercancías Generales Según Clasificación Amplia de Bienes por Actividad Económica

A febrero de cada año ^{P/}

(En millones de USD)

| Clasificación Amplia de Bienes por Actividad Económica | 2023 | 2024 | 2025 | Participación (%) 2025 | Variaciones Absolutas | | Variaciones Relativas (%) | |
|--|----------------|----------------|----------------|---------------------------|-----------------------|--------------|---------------------------|--------------|
| | | | | | 2024/2023 | 2025/2024 | 2024/2023 | 2025/2024 |
| Alimentos y bebidas | 388.5 | 409.7 | 400.2 | 16.2 | 21.2 | -9.5 | 5.5 | -2.3 |
| Sector Primario | 56.9 | 70.8 | 67.5 | | 13.8 | -3.3 | 24.3 | -4.7 |
| Principalmente para la industria | 30.8 | 40.4 | 33.5 | | 9.6 | -6.9 | 31.3 | -17.1 |
| Principalmente para consumo doméstico | 26.2 | 30.4 | 33.9 | | 4.2 | 3.6 | 16.1 | 11.8 |
| Procesados | 331.6 | 338.9 | 332.7 | | 7.3 | -6.2 | 2.2 | -1.8 |
| Principalmente para la industria | 75.3 | 57.4 | 42.6 | | -17.8 | -14.8 | -23.7 | -25.7 |
| Principalmente para consumo doméstico | 256.3 | 281.5 | 290.1 | | 25.2 | 8.6 | 9.8 | 3.1 |
| Suministros industriales no especificados en otra parte^{1/} | 763.3 | 683.6 | 685.5 | 27.8 | -79.6 | 1.9 | -10.4 | 0.3 |
| Sector Primario | 109.1 | 76.7 | 75.8 | | -32.4 | -0.9 | -29.7 | -1.2 |
| Procesados | 654.1 | 606.9 | 609.7 | | -47.2 | 2.8 | -7.2 | 0.5 |
| Combustibles y lubricantes | 421.4 | 379.4 | 381.6 | 15.5 | -42.0 | 2.3 | -10.0 | 0.6 |
| Sector Primario | 0.1 | 0.1 | 0.4 | | 0.1 | 0.3 | 75.9 | - |
| Procesados | 386.9 | 350.4 | 352.4 | | -36.5 | 2.0 | -9.4 | 0.6 |
| Espíritu motor | 0.0 | 0.0 | 0.0 | | 0.0 | 0.0 | - | - |
| Otros ^{2/} | 34.4 | 28.8 | 28.8 | | -5.5 | 0.0 | -16.1 | 0.1 |
| Bienes de capital, sus partes y accesorios (excepto equipo de transporte) | 348.0 | 366.4 | 376.6 | 15.3 | 18.4 | 10.3 | 5.3 | 2.8 |
| Bienes de capital | 259.0 | 278.5 | 293.4 | | 19.5 | 14.9 | 7.5 | 5.4 |
| Partes y accesorios de bienes de capital | 89.0 | 87.9 | 83.2 | | -1.1 | -4.7 | -1.2 | -5.3 |
| Equipo de transporte, sus partes y accesorios | 231.3 | 302.4 | 264.6 | 10.7 | 71.1 | -37.8 | 30.7 | -12.5 |
| Vehículos de pasajeros | 66.9 | 77.3 | 64.7 | | 10.4 | -12.6 | 15.5 | -16.3 |
| Otros | 106.1 | 159.9 | 132.6 | | 53.8 | -27.2 | 50.7 | -17.0 |
| Industrial | 79.6 | 121.7 | 87.5 | | 42.0 | -34.2 | 52.8 | -28.1 |
| No industrial | 26.5 | 38.2 | 45.1 | | 11.7 | 6.9 | 44.4 | 18.2 |
| Partes y accesorios de equipo de transporte | 58.3 | 65.2 | 67.2 | | 6.9 | 2.0 | 11.9 | 3.1 |
| Bienes de consumo no especificado en otra parte | 320.6 | 351.9 | 357.6 | 14.5 | 31.2 | 5.7 | 9.7 | 1.6 |
| Duraderos ^{3/} | 44.0 | 52.3 | 47.2 | | 8.3 | -5.1 | 18.8 | -9.7 |
| Semiduraderos | 82.8 | 86.4 | 97.5 | | 3.6 | 11.1 | 4.3 | 12.8 |
| No duraderos | 193.8 | 213.2 | 212.9 | | 19.4 | -0.3 | 10.0 | -0.1 |
| Bienes no especificados en otra parte | 1.8 | 1.1 | 1.9 | 0.1 | -0.7 | 0.8 | -40.2 | 68.4 |
| Todas las categorías | 2,474.9 | 2,494.4 | 2,468.1 | 100.0 | 19.5 | -26.3 | 0.8 | -1.1 |

Fuente: Sistema Automatizado de Rentas Aduaneras de Honduras (SARAH)/Administración Aduanera de Honduras (ADUANAS) y Factura y Declaración Única Centroamericana (FYDUCA)/Servicio de Administración de Rentas (SAR).

Nota: Las mercancías se han clasificado como "primario" si son productos característicos de los sectores primarios de la economía, es decir, agricultura, silvicultura, pesca, caza o industrias extractivas.

^{1/} Se refiere únicamente a los bienes intermedios o materias primas utilizadas para el procesamiento en la industria como: sector primario incluye maíz, artículos de prendería, tabaco en rama, semillas para siembra y procesados incluye productos laminados de hierro, fertilizantes, productos de plástico para el transporte, papel y cartón, cables conductores aislados, polímeros, baldosas de cerámica, tubos y perfiles y cementos, entre otros.

^{2/} Incluye aceites y lubricantes que son enteramente bienes intermedios utilizados en la industria automotriz.

^{3/} Incluye electrodomésticos y artículos para el hogar como: refrigeradores, congeladores, máquinas lavadoras, televisores, estufas, muebles, alfombras y aspiradoras, entre otros.

^{P/} Cifras preliminares, sujetas a revisión.

Cuadro 6

Importaciones CIF de Mercancías Generales por Secciones

A febrero de cada año ^{P/}

(En millones de USD)

| | 2023 | | 2024 | | 2025 | | Variaciones Absolutas | | Variaciones Relativas (%) | |
|--|---------|---------|---------|---------|---------|---------|-----------------------|-----------|---------------------------|-----------|
| | Valor | Kilos | Valor | Kilos | Valor | Kilos | 2024/2023 | 2025/2024 | 2024/2023 | 2025/2024 |
| Animales vivos y productos del reino animal | 57.0 | 17.9 | 58.9 | 18.9 | 63.3 | 18.1 | 1.8 | 4.5 | 3.2 | 7.6 |
| Productos del reino vegetal | 130.7 | 283.4 | 120.9 | 321.0 | 109.7 | 289.4 | -9.8 | -11.2 | -7.5 | -9.3 |
| Grasas y aceites animales o vegetales | 52.4 | 38.2 | 43.1 | 35.9 | 29.1 | 20.3 | -9.3 | -14.0 | -17.7 | -32.4 |
| Productos de la industria alimentarias | 311.8 | 245.7 | 288.5 | 188.0 | 310.1 | 226.0 | -23.3 | 21.6 | -7.5 | 7.5 |
| Productos minerales | 436.0 | 674.2 | 398.8 | 751.3 | 397.6 | 712.7 | -37.2 | -1.1 | -8.5 | -0.3 |
| Combustibles, lubricantes y energía eléctrica | 409.5 | 485.8 | 372.6 | 518.4 | 375.8 | 508.9 | -36.9 | 3.2 | -9.0 | 0.9 |
| Otros productos minerales | 26.5 | 188.4 | 26.2 | 232.9 | 21.8 | 203.8 | -0.3 | -4.3 | -1.2 | -16.6 |
| Prod. de industrias químicas o cónexas | 297.0 | 175.3 | 313.5 | 210.3 | 303.4 | 157.0 | 16.5 | -10.1 | 5.6 | -3.2 |
| Plástico y sus manufacturas | 142.3 | 60.6 | 140.5 | 67.5 | 148.6 | 69.2 | -1.8 | 8.1 | -1.3 | 5.8 |
| Pieles, cueros, peletería y sus manufacturas | 5.7 | 1.6 | 6.9 | 1.8 | 5.8 | 1.4 | 1.2 | -1.1 | 21.5 | -15.8 |
| Madera, carbón vegetal y manufacturas de madera; corcho y sus manufacturas | 14.5 | 17.1 | 11.1 | 16.3 | 14.9 | 23.1 | -3.5 | 3.8 | -23.8 | 34.3 |
| Pasta de Madera; papel o cartón para reciclar y sus aplicaciones | 88.4 | 48.8 | 78.0 | 60.6 | 75.7 | 55.4 | -10.4 | -2.3 | -11.7 | -2.9 |
| Materias textiles y sus manufacturas | 61.0 | 20.9 | 61.0 | 21.2 | 65.7 | 21.1 | -0.1 | 4.7 | -0.1 | 7.8 |
| Calzado, sombrería, plumas, flores y manufacturas de cabello | 18.3 | 2.9 | 17.2 | 2.9 | 19.4 | 3.2 | -1.1 | 2.2 | -6.0 | 13.0 |
| Manuf. de piedra, yeso, cemento, asbesto, mica, productos cerámicos y vidrio | 32.0 | 66.4 | 31.4 | 71.8 | 32.9 | 73.8 | -0.7 | 1.5 | -2.1 | 4.7 |
| Perlas, piedras y metales preciosos, chapados de metal y sus manufacturas | 1.6 | 0.1 | 1.6 | 0.1 | 1.4 | 0.1 | 0.0 | -0.2 | -2.8 | -15.3 |
| Metales comunes y sus manufacturas | 178.6 | 139.4 | 173.4 | 135.7 | 170.2 | 125.1 | -5.2 | -3.2 | -2.9 | -1.8 |
| Máquinas y aparatos, materiales eléctricos y sus partes, aparatos de grabación y producción de imagen y sonido | 381.4 | 32.5 | 399.2 | 40.6 | 405.7 | 41.8 | 17.9 | 6.5 | 4.7 | 1.6 |
| Material de transporte | 197.6 | 45.2 | 264.3 | 52.6 | 224.7 | 46.6 | 66.7 | -39.6 | 33.8 | -15.0 |
| Inst. de óptica, fotografía, cine, médico quirúrgico, relojes, instrumentos musicales, partes y accesorios | 19.2 | 1.1 | 29.4 | 1.3 | 24.4 | 1.4 | 10.2 | -5.1 | 53.3 | -17.2 |
| Armas y municiones; y sus partes y accesorios | 2.3 | 0.0 | 0.4 | 0.0 | 2.3 | 0.1 | -1.9 | 1.9 | -81.7 | - |
| Mercancía y productos diversos | 46.9 | 12.5 | 56.0 | 15.0 | 63.1 | 17.4 | 9.1 | 7.1 | 19.4 | 12.7 |
| Objetos de arte o colección y antigüedades | 0.1 | 0.1 | 0.3 | 0.1 | 0.1 | 0.1 | 0.2 | -0.2 | - | -61.5 |
| TOTAL | 2,474.9 | 1,883.9 | 2,494.4 | 2,012.8 | 2,468.1 | 1,903.4 | 19.5 | -26.3 | 0.8 | -1.1 |
| Total sin Combustibles, Lubricantes y Energía Eléctrica | 2,065.4 | 1,398.1 | 2,121.8 | 1,494.4 | 2,092.3 | 1,394.5 | 56.4 | -29.5 | 2.7 | -1.4 |

Fuente: Sistema Automatizado de Rentas Aduaneras de Honduras (SARAH)/Administración Aduanera de Honduras (ADUANAS) y Factura y Declaración Única Centroamericana (FYDUCA)/Servicio de Administración de Rentas (SAR).

^{P/} Cifras preliminares, sujetas a revisión.

Cuadro 7

Importaciones CIF de Bienes para Transformación por Sección

A febrero de cada año ^{p/}

(En millones de USD)

| Productos | 2023 | 2024 | 2025 | Variaciones Absolutas | | Variaciones Relativas (%) | |
|--|--------------|--------------|--------------|-----------------------|--------------|---------------------------|--------------|
| | | | | 2024/2023 | 2025/2024 | 2024/2023 | 2025/2024 |
| Productos minerales | 0.2 | 0.0 | 0.0 | -0.2 | 0.0 | - | - |
| Prod. de industrias químicas o cónexas | 15.7 | 16.6 | 14.2 | 0.9 | -2.4 | 5.7 | -14.7 |
| Plástico y sus manufacturas | 18.8 | 23.5 | 19.6 | 4.8 | -4.0 | 25.3 | -16.8 |
| Madera, carbón vegetal y manufacturas de madera; corcho y sus manufacturas | 1.0 | 0.5 | 0.5 | -0.6 | 0.0 | -52.8 | 5.3 |
| Pasta de Madera; papel o cartón para reciclar y sus aplicaciones | 2.6 | 4.4 | 5.2 | 1.8 | 0.8 | 70.8 | 17.7 |
| Materias textiles y sus manufacturas | 348.7 | 345.2 | 305.0 | -3.5 | -40.2 | -1.0 | -11.7 |
| Manuf. de piedra, yeso, cemento, asbesto, mica, productos cerámicos y vidrio | 0.0 | 0.1 | 0.0 | 0.0 | 0.0 | 36.6 | -55.8 |
| Metales comunes y sus manufacturas | 21.0 | 25.2 | 23.6 | 4.2 | -1.6 | 19.9 | -6.5 |
| Máquinas y aparatos, materiales eléctricos y sus partes, aparatos de grabación y producción de imagen y sonido | 107.5 | 104.9 | 99.3 | -2.6 | -5.6 | -2.4 | -5.3 |
| Material de transporte | 1.1 | 0.5 | 0.5 | -0.6 | -0.1 | -53.9 | -12.6 |
| Inst. de óptica, fotografía, cine, médico quirúrgico, relojes, instrumentos musicales, partes y accesorios | 0.0 | 0.1 | 0.1 | 0.1 | 0.0 | - | -39.0 |
| Mercancías y productos diversos | 1.9 | 1.8 | 1.5 | -0.1 | -0.3 | -2.8 | -15.9 |
| TOTAL | 518.6 | 522.9 | 469.4 | 4.3 | -53.5 | 0.8 | -10.2 |

Fuente: Sistema Automatizado de Rentas Aduaneras de Honduras (SARAH)/Administración Aduanera de Honduras (ADUANAS) y Factura y Declaración Única Centroamericana (FYDUCA)/Servicio de Administración de Rentas (SAR).

Nota: La suma de las cifras puede no coincidir con los totales debido a aproximaciones.

^{p/} Cifras preliminares, sujetas a revisión.

Cuadro 8
Honduras: Importación CIF de Combustibles, Lubricantes y Energía Eléctrica
 A febrero de cada año ^{P/}
 (Miles de Barriles, Valor en Miles de USD y Precio en USD)

| Producto | 2023 | 2024 | 2025 | Participación (%) | Efecto precio/volumen | Variaciones Absolutas | | Variaciones Relativas (%) | |
|--|------------------|------------------|------------------|-------------------|-----------------------|-----------------------|----------------|---------------------------|------------|
| | | | | | | 2024/2023 | 2025/2024 | 2024/2023 | 2025/2024 |
| Gasolina Superior | | | | | | | | | |
| Valor | 76,678.7 | 73,628.8 | 76,628.1 | 20.4 | 2,999.2 | -3,049.9 | 2,999.2 | -4.0 | 4.1 |
| Barriles | 652.5 | 749.1 | 781.5 | | 3,180.4 | 96.6 | 32.4 | 14.8 | 4.3 |
| Precio | 117.52 | 98.29 | 98.06 | | -181.2 | -19.2 | -0.2 | -16.4 | -0.2 |
| Gasolina Regular | | | | | | | | | |
| Valor | 50,611.4 | 58,471.1 | 57,286.3 | 15.2 | -1,184.8 | 7,859.6 | -1,184.8 | 15.5 | -2.0 |
| Barriles | 477.2 | 637.6 | 636.8 | | -76.5 | 160.5 | -0.8 | 33.6 | -0.1 |
| Precio | 106.06 | 91.70 | 89.96 | | -1,108.3 | -14.4 | -1.7 | -13.5 | -1.9 |
| Kerosene | | | | | | | | | |
| Valor | 16,363.4 | 9,810.7 | 9,815.4 | 2.6 | 4.7 | -6,552.7 | 4.7 | -40.0 | 0.0 |
| Barriles | 115.4 | 85.0 | 97.4 | | 1,430.9 | -30.5 | 12.4 | -26.4 | 14.6 |
| Precio | 141.74 | 115.45 | 100.80 | | -1,426.3 | -26.3 | -14.6 | -18.5 | -12.7 |
| Diésel | | | | | | | | | |
| Valor | 169,678.6 | 120,196.3 | 124,111.4 | 33.0 | 3,915.1 | -49,482.3 | 3,915.1 | -29.2 | 3.3 |
| Barriles | 1,284.1 | 1,184.2 | 1,241.5 | | 5,816.1 | -99.9 | 57.3 | -7.8 | 4.8 |
| Precio | 132.14 | 101.50 | 99.97 | | -1,901.0 | -30.6 | -1.5 | -23.2 | -1.5 |
| Bunker | | | | | | | | | |
| Valor | 45,552.2 | 59,308.4 | 50,039.2 | 13.3 | -9,269.2 | 13,756.2 | -9,269.2 | 30.2 | -15.6 |
| Barriles | 728.2 | 821.0 | 651.5 | | -12,240.8 | 92.8 | -169.4 | 12.7 | -20.6 |
| Precio | 62.55 | 72.24 | 76.80 | | 2,971.6 | 9.7 | 4.6 | 15.5 | 6.3 |
| LPG ^{1/} | | | | | | | | | |
| Valor | 28,028.0 | 28,994.0 | 34,490.0 | 9.2 | 5,496.0 | 966.0 | 5,496.0 | 3.4 | 19.0 |
| Barriles | 502.2 | 566.2 | 617.5 | | 2,626.0 | 64.0 | 51.3 | 12.7 | 9.1 |
| Precio | 55.81 | 51.21 | 55.86 | | 2,870.0 | -4.6 | 4.6 | -8.2 | 9.1 |
| Total Combustibles ^{2/} | | | | | | | | | |
| Valor | 386,912.4 | 350,409.3 | 352,370.4 | 93.8 | 1,961.1 | -36,503.0 | 1,961.1 | -9.4 | 0.6 |
| Barriles | 3,759.7 | 4,043.1 | 4,026.2 | | 736.1 | 283.4 | -16.9 | 7.5 | -0.4 |
| Precio | 102.91 | 86.67 | 87.52 | | 1,224.9 | -16.2 | 0.9 | -15.8 | 1.0 |
| Lubricantes ^{3/} | 20,824.8 | 20,142.4 | 18,663.8 | 5.0 | | -682.4 | -1,478.6 | -3.3 | -7.3 |
| Energía Eléctrica | 1,759.1 | 2,048.9 | 4,772.1 | 1.3 | | 289.8 | 2,723.2 | 16.5 | 132.9 |
| Total Combustibles, Lubricantes y Energía Eléctrica | 409,496.2 | 372,600.6 | 375,806.2 | | | -36,895.6 | 3,205.6 | -9.0 | 0.9 |

Fuente: Sistema Automatizado de Rentas Aduaneras de Honduras (SARAH)/Administración Aduanera de Honduras (ADUANAS) y Factura y Declaración Única Centroamericana (FYDUCA)/Servicio de Administración de Rentas (SAR).

^{1/} Incluye importaciones de gas licuado del petróleo para uso residencial, industrial y vehicular.

^{2/} Incluye importaciones derivados del petróleo efectuadas por empresas importadoras.

^{3/} Incluye importaciones de grasas, lubricantes y derivados, efectuadas por otros importadores.

^{P/} Cifras preliminares, sujetas a revisión.

Cuadro 9

Distribución por Región y País de la Balanza Comercial de Mercancías Generales

A febrero de cada año ^{P/}

(En millones de USD)

| Países | Exportaciones | | | Importaciones | | | Balanza Comercial | | |
|-------------------------------|----------------|--------------|----------------|----------------|----------------|----------------|-------------------|-----------------|-----------------|
| | 2023 | 2024 | 2025 | 2023 | 2024 | 2025 | 2023 | 2024 | 2025 |
| América | 695.3 | 710.0 | 758.3 | 1,679.2 | 1,591.7 | 1,634.1 | -984.0 | -881.7 | -875.8 |
| Norteamérica | 428.2 | 419.3 | 452.7 | 1,014.2 | 896.9 | 921.0 | -586.0 | -477.6 | -468.3 |
| Canadá | 17.2 | 14.9 | 24.3 | 16.0 | 15.4 | 16.0 | 1.2 | -0.5 | 8.3 |
| Estados Unidos de América | 371.5 | 363.1 | 390.8 | 841.2 | 711.9 | 755.7 | -469.7 | -348.8 | -364.9 |
| México | 39.5 | 41.3 | 37.6 | 157.0 | 169.6 | 149.3 | -117.5 | -128.3 | -111.6 |
| Latinoamérica | 267.1 | 290.7 | 305.6 | 665.0 | 694.8 | 713.1 | -398.0 | -404.1 | -407.5 |
| Centroamérica | 222.4 | 241.7 | 251.0 | 519.7 | 508.8 | 536.0 | -297.3 | -267.1 | -285.0 |
| Costa Rica | 20.7 | 27.2 | 26.4 | 101.5 | 98.4 | 104.6 | -80.9 | -71.2 | -78.1 |
| El Salvador | 73.5 | 76.2 | 78.1 | 132.5 | 123.8 | 149.7 | -59.0 | -47.6 | -71.6 |
| Guatemala | 75.8 | 85.7 | 98.9 | 260.3 | 263.7 | 262.0 | -184.5 | -178.0 | -163.1 |
| Nicaragua | 52.4 | 52.7 | 47.6 | 25.4 | 23.0 | 19.7 | 27.0 | 29.7 | 27.9 |
| Resto de Latinoamérica | 44.6 | 49.0 | 54.5 | 145.3 | 185.9 | 177.0 | -100.7 | -137.0 | -122.5 |
| Argentina | 0.0 | 0.2 | 0.4 | 16.5 | 33.4 | 31.8 | -16.5 | -33.2 | -31.4 |
| Brasil | 1.7 | 2.5 | 1.8 | 37.7 | 58.7 | 36.1 | -36.0 | -56.2 | -34.3 |
| Chile | 0.3 | 0.2 | 0.5 | 8.2 | 8.2 | 9.7 | -7.9 | -8.0 | -9.2 |
| Colombia | 4.9 | 6.2 | 8.8 | 23.9 | 42.2 | 30.3 | -19.1 | -36.0 | -21.6 |
| Ecuador | 1.6 | 2.2 | 4.9 | 4.4 | 2.5 | 18.8 | -2.9 | -0.3 | -14.0 |
| Panamá | 6.1 | 5.7 | 5.9 | 18.1 | 7.4 | 6.8 | -12.0 | -1.7 | -0.9 |
| Perú | 0.6 | 0.5 | 0.3 | 8.0 | 7.6 | 15.3 | -7.4 | -7.2 | -15.1 |
| Otros Países de Latinoamérica | 29.5 | 31.6 | 32.0 | 28.5 | 26.0 | 28.0 | 1.0 | 5.6 | 4.0 |
| Europa | 259.0 | 204.8 | 395.7 | 187.1 | 180.2 | 147.1 | 71.9 | 24.6 | 248.5 |
| Alemania | 71.9 | 42.3 | 111.9 | 36.1 | 45.6 | 34.6 | 35.8 | -3.3 | 77.3 |
| Bélgica | 34.9 | 31.5 | 49.7 | 7.5 | 7.3 | 6.1 | 27.5 | 24.2 | 43.6 |
| España | 13.8 | 14.5 | 12.4 | 17.4 | 24.3 | 25.2 | -3.6 | -9.9 | -12.8 |
| Francia | 9.5 | 10.4 | 28.8 | 12.0 | 9.9 | 10.3 | -2.5 | 0.5 | 18.6 |
| Países Bajos | 30.9 | 27.8 | 41.1 | 5.8 | 4.9 | 4.8 | 25.0 | 22.9 | 36.3 |
| Italia | 42.0 | 30.5 | 41.2 | 31.6 | 19.2 | 22.5 | 10.3 | 11.3 | 18.7 |
| Reino Unido | 18.9 | 20.8 | 45.5 | 6.5 | 9.2 | 4.6 | 12.4 | 11.6 | 40.8 |
| Rusia | 2.7 | 1.4 | 2.5 | 34.2 | 24.2 | 4.1 | -31.5 | -22.7 | -1.7 |
| Suecia | 7.8 | 15.1 | 22.0 | 5.1 | 4.7 | 4.1 | 2.7 | 10.3 | 17.9 |
| Otros Europa | 26.5 | 10.6 | 40.6 | 30.8 | 30.9 | 30.8 | -4.2 | -20.3 | 9.8 |
| Asia | 49.4 | 55.3 | 58.3 | 514.8 | 634.5 | 651.5 | -465.4 | -579.1 | -593.2 |
| China | 1.3 | 12.5 | 4.0 | 328.5 | 404.9 | 467.8 | -327.2 | -392.4 | -463.8 |
| India | 4.0 | 5.2 | 5.6 | 37.0 | 41.9 | 46.6 | -33.0 | -36.7 | -41.1 |
| Japón | 9.2 | 8.2 | 12.3 | 39.1 | 42.3 | 38.5 | -30.0 | -34.1 | -26.3 |
| Malasia | 0.3 | 0.6 | 0.2 | 5.4 | 6.6 | 6.5 | -5.1 | -6.0 | -6.3 |
| Tailandia | 0.7 | 0.2 | 0.3 | 23.9 | 29.4 | 22.6 | -23.2 | -29.3 | -22.3 |
| Taiwán | 23.8 | 6.7 | 6.5 | 11.3 | 18.6 | 11.9 | 12.5 | -11.9 | -5.4 |
| Otros Asia | 10.1 | 21.9 | 29.4 | 69.5 | 90.7 | 57.5 | -59.4 | -68.8 | -28.1 |
| Resto del Mundo | 13.7 | 9.7 | 19.6 | 93.8 | 88.1 | 35.4 | -80.1 | -78.4 | -15.8 |
| TOTAL | 1,017.4 | 979.8 | 1,231.8 | 2,474.9 | 2,494.4 | 2,468.1 | -1,457.5 | -1,514.6 | -1,236.3 |

Fuente: Sistema Automatizado de Rentas Aduaneras de Honduras (SARAH)/Administración Aduanera de Honduras (ADUANAS) y Factura y Declaración Única Centroamericana (FYDUCA)/Servicio de Administración de Rentas (SAR).

Cuadro 10

Distribución por Región y País de Bienes para Transformación

A febrero de cada año ^{P/}

(En millones de USD)

| Países | Exportaciones | | | Importaciones | | | Balanza Comercial | | |
|-------------------------------|---------------|--------------|--------------|---------------|--------------|--------------|-------------------|--------------|--------------|
| | 2023 | 2024 | 2025 | 2023 | 2024 | 2025 | 2023 | 2024 | 2025 |
| América | 764.4 | 830.4 | 779.7 | 444.4 | 426.4 | 386.8 | 320.0 | 404.0 | 392.9 |
| Norteamérica | 561.1 | 625.8 | 549.7 | 282.5 | 275.0 | 214.5 | 278.6 | 350.8 | 335.2 |
| Canadá | 16.8 | 17.7 | 17.0 | 0.1 | 0.2 | 0.2 | 16.7 | 17.5 | 16.8 |
| Estados Unidos de América | 529.2 | 589.6 | 511.1 | 270.3 | 263.9 | 205.0 | 258.8 | 325.7 | 306.1 |
| México | 15.1 | 18.4 | 21.7 | 12.0 | 10.9 | 9.4 | 3.1 | 7.5 | 12.3 |
| Latinoamérica | 203.3 | 204.6 | 229.9 | 161.9 | 151.4 | 172.3 | 41.4 | 53.2 | 57.7 |
| Centroamérica | 196.4 | 198.9 | 222.4 | 159.7 | 149.1 | 158.9 | 36.7 | 49.8 | 63.5 |
| Costa Rica | 1.0 | 1.0 | 1.1 | 2.7 | 2.5 | 2.8 | -1.6 | -1.6 | -1.7 |
| El Salvador | 72.7 | 66.6 | 57.3 | 64.6 | 59.2 | 51.7 | 8.1 | 7.4 | 5.6 |
| Guatemala | 20.3 | 22.9 | 41.8 | 51.7 | 52.3 | 56.8 | -31.3 | -29.3 | -15.0 |
| Nicaragua | 102.3 | 108.4 | 122.2 | 40.8 | 35.1 | 47.6 | 61.5 | 73.3 | 74.6 |
| Resto de Latinoamérica | 7.0 | 5.7 | 7.5 | 2.3 | 2.3 | 13.4 | 4.7 | 3.4 | -5.8 |
| Argentina | 0.1 | 0.2 | 0.3 | 0.0 | 0.0 | 0.0 | 0.1 | 0.2 | 0.3 |
| Brasil | 0.7 | 0.9 | 0.6 | 0.7 | 0.5 | 0.8 | 0.0 | 0.4 | -0.2 |
| Chile | 0.3 | 0.2 | 0.0 | 0.0 | 0.1 | 0.1 | 0.3 | 0.1 | -0.1 |
| Colombia | 0.8 | 0.1 | 0.4 | 0.0 | 0.1 | 0.3 | 0.8 | 0.0 | 0.1 |
| Ecuador | 0.0 | 0.0 | 0.0 | 0.1 | 0.0 | 0.0 | -0.1 | 0.0 | 0.0 |
| Panamá | 0.9 | 0.7 | 1.0 | 0.0 | 1.3 | 1.0 | 0.9 | -0.6 | 0.0 |
| Perú | 0.2 | 0.4 | 0.3 | 0.0 | 0.2 | 11.2 | 0.2 | 0.2 | -10.9 |
| Otros Países de Latinoamérica | 3.9 | 3.2 | 5.1 | 1.4 | 0.1 | 0.2 | 2.6 | 3.1 | 4.9 |
| Europa | 20.1 | 11.3 | 10.1 | 19.7 | 33.8 | 25.0 | 0.4 | -22.4 | -15.0 |
| Alemania | 1.2 | 0.8 | 0.5 | 12.3 | 26.0 | 7.1 | -11.1 | -25.2 | -6.6 |
| Bélgica | 4.3 | 3.2 | 2.5 | 0.0 | 0.0 | 8.0 | 4.3 | 3.2 | -5.5 |
| España | 0.1 | 0.0 | 0.0 | 0.3 | 0.4 | 0.3 | -0.2 | -0.4 | -0.3 |
| Francia | 0.2 | 0.0 | 0.0 | 0.1 | 0.1 | 0.3 | 0.1 | -0.1 | -0.3 |
| Países Bajos | 0.9 | 0.4 | 0.4 | 0.1 | 1.9 | 0.4 | 0.9 | -1.5 | 0.0 |
| Italia | 0.0 | 0.0 | 0.0 | 0.8 | 2.0 | 1.3 | -0.8 | -2.0 | -1.3 |
| Reino Unido | 6.9 | 3.1 | 2.5 | 0.1 | 0.0 | 0.2 | 6.8 | 3.1 | 2.3 |
| Rusia | 0.0 | 0.0 | 0.0 | 0.0 | 0.0 | 0.0 | 0.0 | 0.0 | 0.0 |
| Suecia | 0.0 | 0.0 | 0.0 | 0.0 | 0.0 | 0.0 | 0.0 | 0.0 | 0.0 |
| Otros Europa | 6.3 | 3.8 | 4.2 | 5.9 | 3.4 | 7.3 | 0.4 | 0.4 | -3.1 |
| Asia | 2.8 | 0.8 | 1.6 | 51.0 | 58.7 | 54.7 | -48.3 | -58.0 | -53.1 |
| China | 1.6 | 0.3 | 0.3 | 18.3 | 23.7 | 19.0 | -16.7 | -23.4 | -18.7 |
| India | 0.0 | 0.1 | 0.1 | 16.4 | 9.9 | 11.1 | -16.3 | -9.8 | -11.0 |
| Japón | 0.0 | 0.0 | 0.6 | 1.3 | 3.7 | 2.1 | -1.3 | -3.7 | -1.5 |
| Malasia | 0.1 | 0.0 | 0.1 | 1.7 | 1.9 | 3.1 | -1.7 | -1.9 | -3.0 |
| Tailandia | 0.1 | 0.0 | 0.1 | 0.7 | 0.5 | 3.1 | -0.6 | -0.5 | -3.1 |
| Taiwán | 0.2 | 0.0 | 0.0 | 1.7 | 2.2 | 2.0 | -1.5 | -2.2 | -2.0 |
| Otros Asia | 0.7 | 0.4 | 0.5 | 10.9 | 16.8 | 14.4 | -10.2 | -16.4 | -13.9 |
| Resto del Mundo | 0.5 | 0.4 | 0.4 | 3.5 | 4.1 | 2.9 | -3.0 | -3.7 | -2.6 |
| TOTAL | 787.8 | 842.9 | 791.7 | 518.6 | 522.9 | 469.4 | 269.1 | 319.9 | 322.2 |

Fuente: Sistema Automatizado de Rentas Aduaneras de Honduras (SARAH)/Administración Aduanera de Honduras (ADUANAS) y Factura y Declaración Única Centroamericana (FYDUCA)/Servicio de Administración de Rentas (SAR).

Cuadro 11

Balanza Comercial de Bienes por Principales Regiones

A febrero de cada año ^{p/}
(En millones de USD)

| Países | Exportaciones | | | Importaciones | | | Balanza Comercial | | |
|-------------------------------|----------------|----------------|----------------|----------------|----------------|----------------|-------------------|-----------------|---------------|
| | 2023 | 2024 | 2025 | 2023 | 2024 | 2025 | 2023 | 2024 | 2025 |
| América | 1,459.7 | 1,540.4 | 1,538.0 | 2,123.7 | 2,018.1 | 2,020.9 | -664.0 | -477.7 | -482.9 |
| Norteamérica | 989.3 | 1,045.1 | 1,002.5 | 1,296.7 | 1,171.9 | 1,135.5 | -307.4 | -126.8 | -133.1 |
| Canadá | 34.0 | 32.6 | 41.3 | 16.1 | 15.5 | 16.2 | 17.9 | 17.1 | 25.1 |
| Estados Unidos de América | 900.7 | 952.7 | 901.9 | 1,111.6 | 975.8 | 960.7 | -210.9 | -23.1 | -58.8 |
| México | 54.6 | 59.8 | 59.3 | 169.1 | 180.5 | 158.6 | -114.4 | -120.8 | -99.3 |
| Latinoamérica | 470.4 | 495.3 | 535.5 | 826.9 | 846.2 | 885.3 | -356.6 | -350.9 | -349.8 |
| Centroamérica | 418.8 | 440.6 | 473.4 | 679.4 | 658.0 | 695.0 | -260.6 | -217.3 | -221.5 |
| Costa Rica | 21.7 | 28.2 | 27.5 | 104.2 | 100.9 | 107.4 | -82.5 | -72.8 | -79.8 |
| El Salvador | 146.2 | 142.8 | 135.4 | 197.1 | 183.0 | 201.4 | -50.9 | -40.2 | -66.0 |
| Guatemala | 96.1 | 108.7 | 140.7 | 312.0 | 316.0 | 318.8 | -215.8 | -207.3 | -178.1 |
| Nicaragua | 154.7 | 161.0 | 169.8 | 66.1 | 58.0 | 67.4 | 88.6 | 103.0 | 102.5 |
| Resto de Latinoamérica | 51.6 | 54.6 | 62.1 | 147.6 | 188.2 | 190.4 | -96.0 | -133.6 | -128.3 |
| Argentina | 0.1 | 0.3 | 0.7 | 16.5 | 33.4 | 31.8 | -16.4 | -33.0 | -31.2 |
| Brasil | 2.5 | 3.3 | 2.4 | 38.4 | 59.2 | 36.9 | -36.0 | -55.9 | -34.5 |
| Chile | 0.6 | 0.4 | 0.5 | 8.2 | 8.2 | 9.8 | -7.6 | -7.8 | -9.3 |
| Colombia | 5.7 | 6.2 | 9.1 | 24.0 | 42.3 | 30.6 | -18.3 | -36.0 | -21.5 |
| Ecuador | 1.6 | 2.2 | 4.9 | 4.5 | 2.5 | 18.8 | -2.9 | -0.3 | -14.0 |
| Panamá | 6.9 | 6.4 | 6.9 | 18.1 | 8.7 | 7.8 | -11.2 | -2.3 | -0.9 |
| Perú | 0.8 | 0.9 | 0.5 | 8.0 | 7.8 | 26.5 | -7.2 | -6.9 | -25.9 |
| Otros Países de Latinoamérica | 33.4 | 34.8 | 37.1 | 29.8 | 26.2 | 28.2 | 3.6 | 8.7 | 8.9 |
| Europa | 279.1 | 216.1 | 405.7 | 206.7 | 214.0 | 172.2 | 72.3 | 2.2 | 233.6 |
| Alemania | 73.2 | 43.0 | 112.4 | 48.4 | 71.6 | 41.8 | 24.7 | -28.5 | 70.6 |
| Bélgica | 39.3 | 34.7 | 52.2 | 7.5 | 7.3 | 14.1 | 31.8 | 27.4 | 38.1 |
| España | 14.0 | 14.5 | 12.4 | 17.8 | 24.7 | 25.5 | -3.8 | -10.2 | -13.1 |
| Francia | 9.7 | 10.4 | 28.8 | 12.1 | 10.0 | 10.6 | -2.4 | 0.4 | 18.2 |
| Países Bajos | 31.8 | 28.2 | 41.4 | 5.9 | 6.8 | 5.2 | 25.9 | 21.4 | 36.3 |
| Italia | 42.0 | 30.5 | 41.2 | 32.5 | 21.2 | 23.8 | 9.5 | 9.3 | 17.3 |
| Reino Unido | 25.7 | 23.9 | 48.0 | 6.6 | 9.2 | 4.8 | 19.2 | 14.7 | 43.2 |
| Rusia | 2.7 | 1.4 | 2.5 | 34.2 | 24.2 | 4.1 | -31.5 | -22.7 | -1.7 |
| Suecia | 7.8 | 15.1 | 22.0 | 5.1 | 4.7 | 4.1 | 2.7 | 10.3 | 17.9 |
| Otros Europa | 32.8 | 14.4 | 44.8 | 36.6 | 34.3 | 38.2 | -3.8 | -19.8 | 6.7 |
| Asia | 52.1 | 56.1 | 59.8 | 565.8 | 693.2 | 706.2 | -513.6 | -637.1 | -646.4 |
| China | 2.9 | 12.8 | 4.3 | 346.8 | 428.6 | 486.7 | -343.9 | -415.8 | -482.5 |
| India | 4.0 | 5.3 | 5.6 | 53.4 | 51.9 | 57.7 | -49.3 | -46.6 | -52.1 |
| Japón | 9.2 | 8.2 | 12.9 | 40.5 | 46.0 | 40.7 | -31.3 | -37.8 | -27.8 |
| Malasia | 0.4 | 0.6 | 0.3 | 7.1 | 8.5 | 9.6 | -6.8 | -7.9 | -9.3 |
| Tailandia | 0.8 | 0.2 | 0.4 | 24.5 | 29.9 | 25.8 | -23.8 | -29.8 | -25.4 |
| Taiwán | 24.0 | 6.7 | 6.5 | 13.0 | 20.8 | 13.9 | 11.1 | -14.1 | -7.4 |
| Otros Asia | 10.9 | 22.3 | 29.9 | 80.5 | 107.5 | 71.9 | -69.6 | -85.2 | -42.0 |
| Resto del Mundo | 14.2 | 10.1 | 19.9 | 97.3 | 92.2 | 38.3 | -83.2 | -82.1 | -18.4 |
| TOTAL | 1,805.1 | 1,822.7 | 2,023.5 | 2,993.5 | 3,017.4 | 2,937.5 | -1,188.4 | -1,194.7 | -914.0 |

Fuente: Sistema Automatizado de Rentas Aduaneras de Honduras (SARAH)/Administración Aduanera de Honduras (ADUANAS) y Factura y Declaración Única Centroamericana (FYDUCA)/Servicio de Administración de Rentas (SAR).