



INFORME DE COMERCIO EXTERIOR DE BIENES

A FEBRERO DE 2023

ADVERTENCIA

La información utilizada para la elaboración de este documento es la disponible a febrero de 2023, con cifras de carácter preliminar. El Banco Central de Honduras (BCH) autoriza la reproducción total o parcial del texto, gráficos y estadísticas que figuran en esta publicación, siempre que se mencione la fuente. No obstante, esta Institución no asume responsabilidad legal alguna o de cualquier índole, por la manipulación, interpretación personal y uso de dicha información.

Derechos Reservados © 2023

Notas y Fuentes de Información

^{p/} Cifras preliminares, sujetas a revisión.

Notas:

Los totales por suma pueden no coincidir por redondeos en las cifras parciales.

Cifras ajustadas para adecuarlas según criterios metodológicos del 5to Manual de Balanza de Pagos.

Fuentes de información:

- Sistema Automatizado de Rentas Aduaneras de Honduras (SARAH)/Administración Aduanera de Honduras (ADUANAS).
- Factura y Declaración Única Centroamericana (FYDUCA)/Servicio de Administración de Rentas (SAR).
- Información de Empresas.

Links relacionados

- Sitio web: www.bch.hn
- Correo electrónico: transparencia@bch.hn
- Calendario de informes: <https://www.bch.hn/estadisticas-y-publicaciones-economicas/calendario-de-publicaciones-de-informacion-economica-y-financiera>
- Ubicación del informe y cuadros en Excel: <https://www.bch.hn/estadisticas-y-publicaciones-economicas/sector-externo/informes-y-publicaciones/informe-de-comercio-exterior-de-mercancias-generales>

Síguenos dando clic en nuestras redes sociales





CONTENIDO

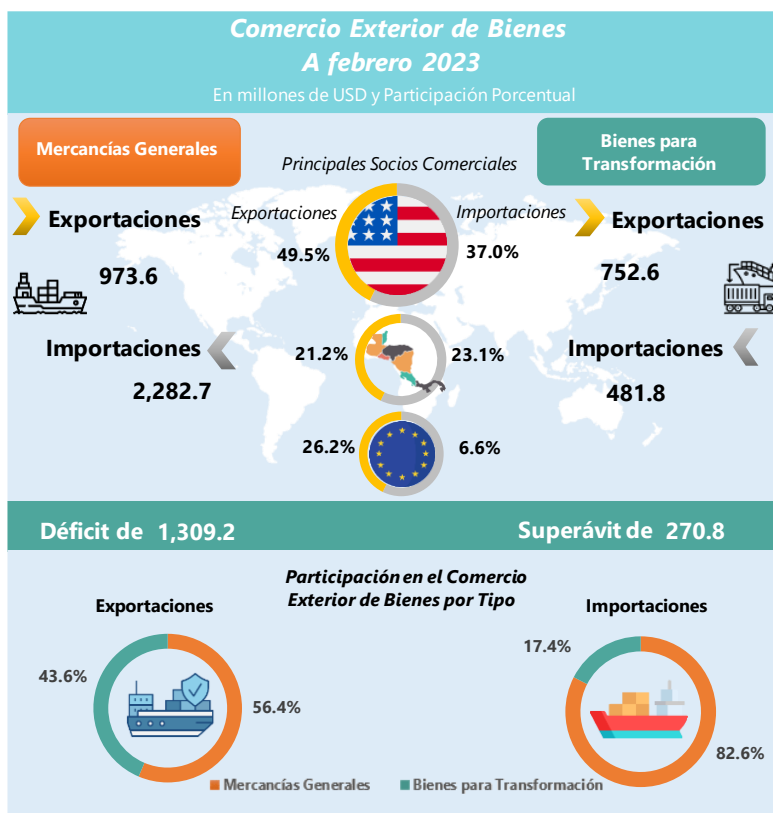
I. BALANZA COMERCIAL DE BIENES.....	1
II. EXPORTACIONES FOB POR ACTIVIDAD ECONÓMICA.....	2
Agricultura, Ganadería, Silvicultura y Pesca	2
Industrias Manufactureras.....	3
Explotación de Minas y Canteras	3
Bienes para Transformación (Maquila)	3
III. IMPORTACIONES CIF SEGÚN CLASIFICACIÓN AMPLIA DE BIENES.....	4
Alimentos y Bebidas.....	4
Suministros Industriales.....	4
Bienes de Capital y sus Partes.....	5
Equipo de Transporte	5
Bienes de Consumo.....	6
Combustibles y Lubricantes	6
Bienes para Transformación (Maquila)	7

INFORME DE COMERCIO EXTERIOR DE BIENES

I. BALANZA COMERCIAL DE BIENES

Para 2023 se prevé que el comercio mundial se desacelerará, debido entre otros a los efectos del conflicto Rusia-Ucrania; una inflación persistentemente elevada a nivel mundial, caracterizada por la alta volatilidad en el precio de las materias primas; endurecimiento de la política monetaria; e incertidumbre financiera; lo que genera impactos adversos en el comercio global de bienes.

En ese contexto, a febrero de 2023, el intercambio comercial de bienes con el exterior resultó en un déficit de **USD1,038.4 millones**, **USD72.9 millones** por encima de lo registrado al segundo mes de 2022; explicado por el incremento de **12.4%** en el déficit de mercancías generales, equivalente a **USD144.7 millones** compensado -en parte- por el alza de **USD71.8 millones** en el superávit de bienes para transformación.



A febrero de 2023, el comercio exterior total de bienes, que incluye mercancías generales y bienes para transformación, registró un déficit de USD1,038.4 millones. Las exportaciones estuvieron compuestas por: 56.4% (USD973.6 millones) de mercancías generales y el restante 43.6% (USD752.6 millones) de bienes para transformación (maquila); mientras que, del total de las importaciones de bienes (USD2,764.6 millones), el 82.6% corresponde a mercancías generales y 17.4% a bienes para transformación.

En cuanto a socios o regiones comerciales, Norteamérica continuó siendo la región con la cual Honduras realizó el mayor intercambio comercial de bienes, demandando 54.8% (USD946.6 millones) de las exportaciones hondureñas y desde donde se importó el 42.9% (USD1,186.7

millones), registrando un déficit comercial de USD240.1 millones; destacando el comercio bilateral con los EUA, país que recibió 49.5% de las exportaciones por un valor de USD853.8 millones (en particular prendas de vestir, arneses de uso automotriz, banano, café, melones y sandías, y metales preciosos y otros metales no ferrosos, entre otros); de ese país se adquirió el 37.0% de las importaciones (básicamente combustibles, materias textiles, maquinarias y aparatos eléctricos, y maíz).

Por su parte, con Centroamérica se observó un desbalance comercial de USD241.7 millones, USD28.1 millones más de lo presentado a febrero de 2022, particularmente por el incremento en el déficit de mercancías generales, asociado a menores exportaciones de productos comunes de hierro y aceite crudo de palma, en especial a Guatemala y a El Salvador. El comercio con Asia reportó un déficit de USD460.1 millones, USD86.7 millones menos de forma interanual, asociado a una reducción en las importaciones provenientes de China, en particular productos laminados de hierro y acero. En tanto, el intercambio comercial con Europa, denotó un superávit de USD93.0 millones, pese a que hubo una disminución en las exportaciones de café, fundamentalmente hacia Alemania.

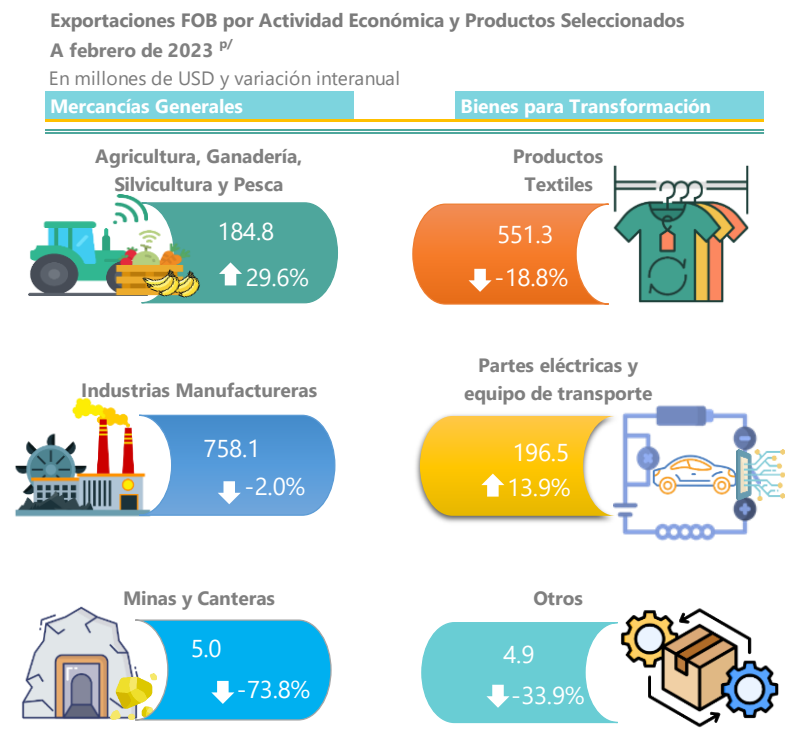
II. EXPORTACIONES FOB POR ACTIVIDAD ECONÓMICA

Las exportaciones de bienes sumaron a febrero de 2023, **USD1,726.2 millones**, 5.6% (**USD101.7 millones**) menos a lo alcanzado en igual período de 2022; asociado principalmente a las menores exportaciones de bienes para transformación en 12.3% (**USD105.6 millones**) –en su mayoría productos textiles-, atenuado –en parte– con el alza de USD3.9 millones en las exportaciones de mercancías generales, en particular por el desempeño positivo de las exportaciones de banano, aceite crudo de palma y azúcar.

Agricultura, Ganadería, Silvicultura y Pesca

Durante los primeros dos meses de 2023, las exportaciones de los bienes incluidos dentro de esta actividad alcanzaron un valor de USD184.8 millones, USD42.3 millones (29.6%) más respecto a lo presentado en similar período de 2022; particularmente por el incremento de USD49.5 millones en las exportaciones de banano, como resultado de la combinación de una mejora en el precio internacional, así como por el aumento en los volúmenes exportados.

El precio internacional promedio de los primeros dos meses creció 51.3% de forma interanual (equivalente a USD36.6 millones como efecto precio), en particular en el mercado norteamericano; incremento que se asocia a una oferta más baja, vinculada con la disminución en las plantaciones en algunas regiones productoras de México, Guatemala y Ecuador, derivado de altos costos de producción, entre ellos los precios de los fertilizantes. Por su parte, el volumen mostró un alza de 22.0% (USD12.9 millones efecto volumen) equivalente a 705.0 miles de cajas de 40 libras, explicada por el desempeño positivo de las áreas cultivadas. Dicho dinamismo fue atenuado parcialmente por la reducción en el valor de USD4.8 millones en hortalizas y legumbres y de USD4.6 millones en melones y sandías.



Industrias Manufactureras

A febrero de 2023, las industrias manufactureras generaron exportaciones por **USD758.1 millones, 2.0% (USD15.8 millones)** menos en relación con lo reportado en igual lapso de 2022, atribuido fundamentalmente a la disminución de las exportaciones de café y productos comunes de hierro, contrarrestado -en parte- por el aumento en los envíos externos de aceite crudo de palma y azúcar.

Las exportaciones de café alcanzaron un valor de USD273.1 millones, USD41.7 millones por debajo de lo registrado en los dos primeros meses de 2022; asociado fundamentalmente a una baja de 19.5% en el precio promedio internacional, provocando una disminución de USD66.3 millones por efecto precio; esto último derivado de la mayor cosecha de arábica esperada en Brasil. Por su parte, el volumen exportado de café hondureño, se incrementó en 7.8%, es decir, 102.9 miles de sacos de 46 kg (alza equivalente a USD24.6 millones efecto volumen) a pesar de una alta incidencia de la roya y falta de mano de obra.

En tanto, las exportaciones de aceite crudo de palma se situaron en USD69.1 millones, USD36.9 millones más de forma interanual, principalmente por el incremento en los volúmenes exportados a países como México, Países Bajos, España e Italia. En cuanto al precio internacional promedio, se observó una disminución de 20.7% vinculado con las perspectivas de mayor producción en Malasia e Indonesia. De igual forma, los envíos de azúcar mostraron un incremento de USD16.2 millones frente a lo registrado a febrero de 2022, asociado al aumento en las exportaciones a mercados como Rumania y Taiwán.

Explotación de Minas y Canteras

En el primer bimestre de 2023, las exportaciones de esta actividad sumaron USD5.0 millones, inferior en USD14.0 millones frente a lo presentado en igual lapso de 2022. Este resultado se explica fundamentalmente por la reducción de USD14.8 millones en la exportación de minerales de hierro y metálicos no ferrosos, debido a condiciones técnicas como el alto grado de humedad de los concentrados minerales, particularmente de plata.

Bienes para Transformación (Maquila)

En los primeros dos meses de 2023, las exportaciones de bienes para transformación totalizaron USD752.6 millones, inferior en USD105.6 millones interanualmente; resultado de una disminución en la demanda externa, particularmente de prendas textiles, en su mayoría de los EUA, ante las perspectivas de desaceleración en dicha economía. Sin embargo, al establecer una comparación con las exportaciones realizadas en enero, estas crecieron 42.7% asociado a una tendencia a la baja en el nivel generalizado de los precios en los EUA, cuya inflación se situó en 6.0% en febrero¹.

En cuanto a las exportaciones de partes eléctricas y equipo de transporte -esencialmente arneses eléctricos y componentes para la industria automotriz- éstas alcanzaron un monto exportado de USD196.5 millones, superior en USD24.0 millones en relación a lo contabilizado en el primer bimestre del año anterior, como

¹ https://www.bls.gov/news.release/archives/cpi_03142023.pdf

resultado del dinamismo en la industria automotriz de los EUA², evidenciando un aumento en las ventas de vehículos y por consiguiente un incremento en la producción en sus plantas de manufactura para satisfacer la demanda; beneficiando la demanda de los productos manufacturados en Honduras.

Por su parte, el destino de las exportaciones de la maquila, a febrero de 2023 los EUA continúa siendo el principal demandante de dichos bienes, concentrando el 65.6% del total, sobresaliendo la exportación de prendas de vestir (56.8% del total) y arneses de uso automotriz (91.0% del total), seguido de los envíos a la región de Centroamérica que en conjunto representan 25.1% del destino total de dichos productos, en especial a Nicaragua y El Salvador, hacia donde se enviaron bienes como tela cortada y teñida.

III. IMPORTACIONES CIF SEGÚN CLASIFICACIÓN AMPLIA DE BIENES

Al segundo mes de 2023, el monto de las importaciones CIF de bienes se situó en **USD2,764.6 millones, USD28.8 millones (1.0%)** menos interanualmente; explicado por la baja de USD177.4 millones (**26.9%**) en importaciones de bienes para transformación -particularmente materias textiles- atenuado por el alza de USD148.6 millones de las importaciones de mercancías generales, lo que se vincula al aumento de bienes de capital y combustibles.

Alimentos y Bebidas

Las importaciones de alimentos y bebidas sumaron USD353.7 millones, reflejando un aumento de USD62.1 millones en relación con lo contabilizado a febrero de 2022; comportamiento que se explicó en su mayoría por las importaciones de alimentos y bebidas procesadas, particularmente para la industria que sumaron USD75.4 millones, con un alza interanual de USD33.0 millones; sobresaliendo las de aceite de palma para la elaboración de productos del consumo humano y leche y nata con origen de Indonesia y los EUA. Así mismo, los bienes procesados para consumo doméstico crecieron USD31.0 millones, destacando bienes como productos de panadería, preparaciones alimenticias y cerveza de malta, con procedencia en su mayoría de Guatemala y los EUA.

Suministros Industriales

El valor de la importación de suministros industriales fue de USD704.7 millones, con una disminución de USD71.2 millones frente a lo obtenido en similar período un año atrás, comportamiento que se atribuye a la reducción de USD74.3 millones en las importaciones de productos procesados para la industria, en particular por menores adquisiciones de productos laminados de hierro y acero revestidos y sin revestir, desde China y papel y cartón con origen -en su mayoría- de los EUA.

² <https://media.ford.com/content/fordmedia/fna/mx/es/news/2023/03/03/por-alta-demanda--ford-incrementa-la-produccion-de-sus-vehiculos.html>

Importaciones CIF de Bienes

A febrero de 2023 ^{P/}

En millones de USD y Variación Interanual



Mercancías Generales

Alimentos y Bebidas

2022	2023	Var.%
------	------	-------

291.6	353.7	21.3
-------	-------	------



Suministros Industriales

2022	2023	Var.%
------	------	-------

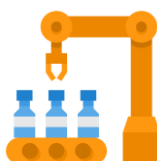
775.9	704.7	-9.2
-------	-------	------



Combustibles y Lubricantes

2022	2023	Var.%
------	------	-------

338.0	418.8	23.9
-------	-------	------



Bienes de Capital y sus Partes

2022	2023	Var.%
------	------	-------

268.8	345.9	28.7
-------	-------	------

Equipo de Transporte

2022	2023	Var.%
------	------	-------

141.2	164.1	16.2
-------	-------	------



Bienes de Consumo

2022	2023	Var.%
------	------	-------

318.6	294.0	-7.7
-------	-------	------



Bienes para Transformación

Materiales Textiles

2022	2023	Var.%
------	------	-------

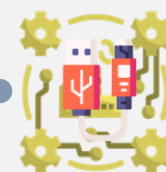
513.7	329.9	-35.8
-------	-------	-------



Máquinas y Aparatos Eléctricos

2022	2023	Var.%
------	------	-------

80.7	95.3	18.1
------	------	------



Bienes de Capital y sus Partes

Los bienes de capital contabilizaron importaciones por un monto de USD345.9 millones, sobrepasando en USD77.1 millones lo importado en igual lapso de 2022 (USD268.8 millones), principalmente por el incremento en las adquisiciones de bienes de capital por USD85.1 millones, especialmente de máquinas y aparatos de uso textil con procedencia en su mayoría de China.

Equipo de Transporte

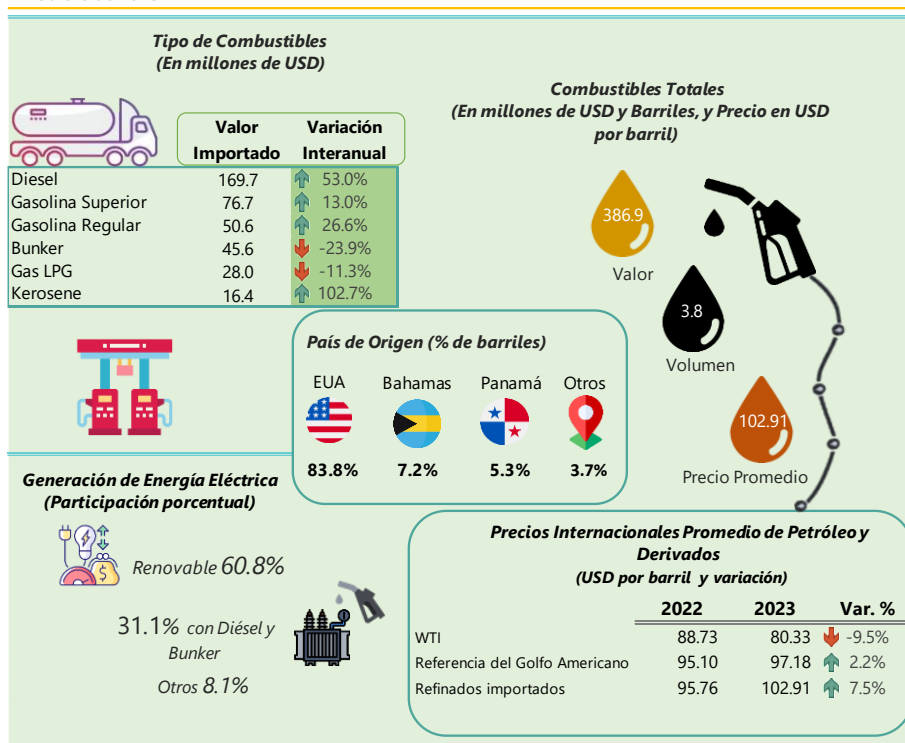
Las compras externas de equipo de transporte se ubicaron en USD164.1 millones, denotando un crecimiento de USD22.9 millones frente a lo obtenido en el primer bimestre de 2022, asociado al aumento de USD25.4 millones en las compras externas de otros vehículos, principalmente los industriales (vehículos para el transporte de mercancías y personas) con procedencia de Argentina, Tailandia, México y Japón, dinamismo que fue contrarrestado por una disminución de USD6.0 millones en las adquisiciones de vehículos no industriales (motocicletas y bicicletas) desde China.

Bienes de Consumo

Los bienes de consumo alcanzaron un valor importado de USD294.0 millones, USD24.6 millones menos de forma interanual; resultado que se explica por la reducción de USD11.4 millones en las compras de bienes duraderos (refrigeradores y calentadores eléctricos en su mayoría desde China), seguido de una disminución de USD10.1 millones en bienes no duraderos, especialmente medicamentos desde la India, El Salvador, y Costa Rica; y finalmente de una disminución de USD3.1 millones en bienes semiduraderos, sobresaliendo artículos deportivos y de calzado con procedencia de China.

Combustibles y Lubricantes

Importaciones CIF de Combustibles
A febrero de 2023 ^{P/}




A febrero de 2023, el precio promedio del petróleo crudo³ mostró una volatilidad en el mercado internacional, debido a un sólido repunte económico en China que respalda la perspectiva de mayor demanda global de carburantes; sin embargo, este comportamiento fue contrarrestado por el aumento de la oferta de las Reservas Estratégicas de Petróleo (SPR) de los EUA. Por lo anterior, en el primer bimestre de 2023 el precio promedio del petróleo crudo WTI (USD80.33 por barril) fue menor en 9.5% respecto a registrado en igual lapso de 2022 (USD88.73). En tanto, el precio promedio de los combustibles refinados del Golfo Americano⁴

en el período analizado se situó en USD97.18 por barril, superior en 2.2% al compararlo con lo detallado a igual mes del año precedente (USD95.10 por barril); aunque el precio promedio de febrero 2023 (USD92.32 por barril) fue inferior en 8.6% respecto al de enero por lo expuesto anteriormente. Finalmente, el precio promedio de importación de los refinados a febrero de 2023 se ubicó en USD102.91 por barril, superior en 7.5% frente a lo reportado en similar fecha de 2022 (USD95.76 por barril); sin embargo, siguiendo el mismo comportamiento de los derivados del Golfo Americano, la cotización promedio de estos carburantes de febrero (USD100.13 por barril) fue inferior en 4.7% a la observada en enero.

3 Corresponde al precio promedio del Brent, Dubái y el Intermedio del Oeste de Texas (WTI, por sus siglas en inglés).

4 Corresponde al precio promedio de referencia del Golfo Americano ponderado con el volumen importado por tipo de combustible.



Durante el primer bimestre de 2023, la economía nacional realizó una erogación de divisas por un monto de USD418.8 millones por concepto de combustibles y lubricantes, monto superior en USD80.8 millones respecto a lo registrado en igual lapso de 2022, especialmente, por el incremento de 21.6% en el valor de la importación de combustibles procesados, resultado de una combinación del incremento en los volúmenes de 13.1% (435.9 miles de barriles), es decir, USD41.7 millones por efecto volumen y por el alza de 7.5% en el precio promedio internacional, mostrando un efecto precio equivalente a USD26.9 millones.

Por tipo de producto, los incrementos en el valor que sobresalen son los de diésel (USD58.8 millones), gasolina regular (USD10.6 millones) y gasolina superior (USD8.8 millones), productos que en conjunto sumaron un alza de USD78.2 millones; comportamiento que fue parcialmente contrarrestado por la disminución de USD17.9 millones en las importaciones de bunker y LPG. En cuanto al volumen, todos los derivados crecieron a excepción de Bunker.

En términos del origen de los combustibles importados, los EUA fue el principal proveedor de los refinados de petróleo, con una participación de 83.8%, seguido de Bahamas con 7.2% y Panamá con 5.3% del total, entre otros. Por su parte, el valor importado de los lubricantes registró un valor de USD18.4 millones, mayor en USD2.7 millones que lo registrado en enero y febrero del año anterior. Del mismo modo, el valor de las importaciones de energía eléctrica suministrada por el Mercado Eléctrico Regional (MER) totalizó USD1.8 millones, 14.0% más de forma interanual.

Bienes para Transformación (Maquila)

Las importaciones de bienes para transformación totalizaron USD481.8 millones, USD177.4 millones menos comparado con lo registrado en similar período del año anterior; comportamiento asociado a la disminución en las importaciones de materias textiles (hilaza e hilos) -particularmente desde los EUA- por USD183.8 millones, derivado de la reducción en la demanda esperada de productos terminados; lo que fue parcialmente contrarrestado por el aumento interanual de USD14.6 millones en adquisiciones de materiales eléctricos -insumos para la fabricación de arneses-, ante el dinamismo mostrado en la demanda de vehículos nuevos en los EUA, apoyada por las ventas -que crecieron 5.7% a febrero de 2023⁵-, la recuperación de inventario de vehículos en los primeros dos meses del año; a pesar de las preocupaciones de una recesión económica.

⁵ <https://datosmacro.expansion.com/negocios/matriculaciones-vehiculos/usa?anio=2022>



CUADROS ANEXOS



Cuadro 1

Balanza de Bienes

A febrero de cada año ^{p/}

(En millones de USD)

	2021	2022	2023	Participación %		Variaciones Absolutas		Variaciones Relativas (%)	
				2022	2023	2022/2021	2023/2022	2022/2021	2023/2022
Exportaciones FOB	1,468.3	1,827.9	1,726.2	100.0	100.0	359.5	-101.7	24.5	-5.6
Mercancías Generales	764.9	969.6	973.6	53.0	56.4	204.8	3.9	26.8	0.4
Bienes para Transformación	703.5	858.2	752.6	47.0	43.6	154.8	-105.6	22.0	-12.3
Importaciones CIF	2,208.6	2,793.3	2,764.6	100.0	100.0	584.8	-28.8	26.5	-1.0
Mercancías Generales	1,755.2	2,134.1	2,282.7	76.4	82.6	378.9	148.6	21.6	7.0
Bienes para Transformación	453.4	659.2	481.8	23.6	17.4	205.8	-177.4	45.4	-26.9
Balanza Comercial	-740.2	-965.5	-1,038.4	100.0	100.0	-225.2	-72.9	30.4	7.5
Mercancías Generales	-990.3	-1,164.5	-1,309.2	120.6	126.1	-174.2	-144.7	17.6	12.4
Bienes para Transformación	250.1	199.0	270.8	-20.6	-26.1	-51.1	71.8	-20.4	36.1

Fuente: Sistema Automatizado de Rentas Aduaneras de Honduras (SARAH)/Administración Aduanera de Honduras (ADUANAS) y Factura y Declaración Única Centroamericana (FYDUCA)/Servicio de Administración de Rentas (SAR).

^{p/} Cifras preliminares, sujetas a revisión.

Cuadro 2

Exportaciones FOB de Mercancías Generales por Principales Productos

A febrero de cada año ^{pl}

(En miles de unidades y millones de USD)

Producto	2021	2022	2023	2023		Variaciones Absolutas		Variaciones Relativas (%)	
				Participación (%)	Efecto precio/volumen	2022/2021	2023/2022	2022/2021	2023/2022
Café	207.2	314.7	273.1	28.0	-41.7	107.5	-41.7	51.9	-13.2
Volumen Sacos 46 Kgs.	1,444.2	1,316.1	1,419.0		24.6	-128.1	102.9	-8.9	7.8
Precio	143.47	239.13	192.43		-66.3	95.66	-46.70	66.7	-19.5
Aceite crudo de Palma	31.7	32.2	69.1	7.1	36.9	0.5	36.9	1.6	-
Volumen Kilos	37,045.1	23,928.8	64,744.9		54.9	-13,116.3	40,816.1	-35.4	-
Precio	0.86	1.35	1.07		-18.0	0.49	-0.28	57.3	-20.7
Melones y Sandías	30.4	47.8	43.2	4.4	-4.6	17.4	-4.6	57.1	-9.6
Volumen Kilos	69,530.5	93,806.4	78,661.4		-7.7	24,275.9	-15,145.0	34.9	-16.1
Precio	0.44	0.51	0.55		3.1	0.07	0.04	16.5	7.8
Camarones congelados, secos o en salmuera	43.4	43.2	43.7	4.5	0.3	-0.3	0.6	-0.6	1.3
Volumen Kilos	6,094.1	5,612.4	6,460.1		6.5	-481.7	847.7	-7.9	15.1
Precio	7.13	7.69	6.77		-6.0	0.57	-0.92	7.9	-12.0
Banano	42.6	58.4	107.9	11.1	49.5	15.8	49.5	37.2	84.7
Volumen Cajas 40 Lbs.	2,324.9	3,201.4	3,906.3		12.9	876.5	705.0	37.7	22.0
Precio	18.33	18.26	27.63		36.6	-0.07	9.37	-0.4	51.3
Legumbres, vegetales y frutas cocidas^{1/}	31.7	40.6	39.2	4.0	-1.4	8.8	-1.4	27.8	-3.5
Volumen Kilos	46,384.6	54,295.0	52,104.9		-1.6	7,910.4	-2,190.1	17.1	-4.0
Precio	0.68	0.75	0.75		0.2	0.06	0.00	9.2	0.6
Tilapia	11.6	11.6	8.8	0.9	-2.8	0.0	-2.8	0.1	-24.3
Volumen Kilos	2,715.6	3,697.9	1,360.9		-7.3	982.3	-2,337.0	36.2	-63.2
Precio	4.25	3.13	6.43		4.5	-1.13	3.31	-26.5	-
Langosta	5.7	6.8	8.3	0.9	1.5	1.1	1.5	18.8	22.1
Volumen Kilos	209.2	159.7	283.6		5.3	-49.5	123.9	-23.7	77.6
Precio	27.41	42.64	29.32		-3.8	15.23	-13.33	55.6	-31.3
Piña	7.3	4.3	3.4	0.3	-0.9	-3.0	-0.9	-41.6	-21.3
Volumen Kilos	13,291.3	7,699.7	5,987.2		-1.0	-5,591.7	-1,712.5	-42.1	-22.2
Precio	0.55	0.55	0.56		0.0	0.00	0.01	0.8	1.3
Azúcar	10.1	13.8	29.9	3.1	16.2	3.6	16.2	35.8	-
Volumen Kilos	24,605.3	34,917.8	56,107.4		8.4	10,312.5	21,189.6	41.9	60.7
Precio	0.41	0.39	0.53		7.8	-0.02	0.14	-4.3	35.4
Productos comunes de hierro, acero o aluminio^{2/}	38.6	51.8	27.5	2.8	-24.3	13.1	-24.3	34.0	-46.9
Volumen Kilos	38,979.3	33,490.3	21,200.0		-19.0	-5,489.0	-12,290.3	-14.1	-36.7
Precio	0.99	1.55	1.30		-5.3	0.55	-0.25	56.0	-16.0
Metales preciosos (Oro y Plata)	30.5	27.8	18.7	1.9	-9.1	-2.7	-9.1	-9.0	-32.8
Volumen Onzas Troy	669.4	743.9	438.3		-11.4	74.5	-305.6	11.1	-41.1
Precio	45.61	37.35	42.60		2.3	-8.26	5.25	-18.1	14.1
Otros productos alimenticios	12.2	19.2	24.5	2.5	5.3	7.0	5.3	57.1	27.4
Volumen Kilos	6,358.9	6,894.6	6,865.8		-0.1	535.7	-28.8	8.4	-0.4
Precio	1.92	2.79	3.56		5.3	0.86	0.78	44.9	27.9
Productos químicos básicos	25.4	22.8	25.0	2.6	2.2	-2.6	2.2	-10.3	9.6
Volumen Kilos	9,279.4	8,721.3	6,898.5		-4.8	-558.1	-1,822.7	-6.0	-20.9
Precio	2.74	2.61	3.62		7.0	-0.13	1.01	-4.6	38.6
Puros	16.7	17.0	16.3	1.7	-0.8	0.3	-0.8	1.8	-4.6
Volumen Kilos	294.5	281.0	261.1		-1.2	-13.5	-20.0	-4.6	-7.1
Precio	56.84	60.64	62.27		0.4	3.80	1.62	6.7	2.7
Alimentos concentrados para animales	15.4	20.6	18.2	1.9	-2.3	5.1	-2.3	33.1	-11.4
Volumen Kilos	17,595.5	22,926.5	16,818.3		-5.5	5,331.0	-6,108.2	30.3	-26.6
Precio	0.88	0.90	1.08		3.1	0.02	0.19	2.2	20.8
Jabones	16.6	19.1	17.3	1.8	-1.7	2.5	-1.7	15.1	-9.0
Volumen Kilos	13,949.2	12,516.1	10,670.6		-2.8	-1,433.0	-1,845.5	-10.3	-14.7
Precio	1.19	1.52	1.63		1.1	0.34	0.10	28.3	6.7
Reciclamiento y recolección de desperdicios	31.2	34.2	25.7	2.6	-8.5	2.9	-8.5	9.4	-24.8
Volumen Kilos	47,501.6	47,214.8	35,848.2		-8.2	-286.8	-11,366.6	-0.6	-24.1
Precio	0.66	0.72	0.72		-0.3	0.07	-0.01	10.0	-1.0
Plásticos	14.7	19.2	20.3	2.1	1.0	4.6	1.0	31.1	5.4
Volumen Kilos	6,316.6	6,935.9	7,409.4		1.3	619.4	473.5	9.8	6.8
Precio	2.32	2.77	2.74		-0.3	0.45	-0.04	19.4	-1.3
Papel y cartón^{3/}	11.2	14.6	10.5	1.1	-4.1	3.4	-4.1	30.7	-27.8
Volumen Kilos	12,044.0	12,572.3	9,199.2		-3.9	528.3	-3,373.2	4.4	-26.8
Precio	0.93	1.16	1.15		-0.1	0.23	-0.02	25.2	-1.3
Otros productos	130.4	150.1	143.0	14.7	-7.0	19.7	-7.0	15.1	-4.7
Total Exportaciones	764.9	969.6	973.6	100.0		204.8	3.9	26.8	0.4

Fuente: Sistema Automatizado de Rentas Aduaneras de Honduras (SARAH)/Administración Aduanera de Honduras (ADUANAS) y Factura y Declaración Única Centroamericana (FYDUCA)/Servicio de Administración de Rentas (SAR).

^{1/} Incluye Hortalizas y legumbres orientales; Legumbres, vegetales, frutas y nueces (cocidas en agua o vapor, congeladas, en conserva y otras n.c.p.)

^{2/} Incluye Metales preciosos y sus concentrados, Barras, varillas, perfiles y Productos metálicos (de hierro, acero o aluminio).

^{3/} Incluye Productos de papel y Productos de cartón, cajas y envases de cartón.

^{pl} Cifras preliminares, sujetas a revisión.

Cuadro 3

Exportaciones FOB de Mercancías Generales por Actividad Económica y Productos

A febrero de cada año ^{p/}

En millones de USD

Rama/ Producto	2021	2022	2023	Participación (%) 2023	Variaciones Absolutas		Variaciones Relativas (%)	
					2022/2021	2023/2022	2022/2021	2023/2022
Agricultura, Ganadería, Silvicultura y Pesca	109.1	142.6	184.8	100.0	33.4	42.3	30.6	29.6
Banano	42.6	58.4	107.9	58.4	15.8	49.5	37.2	84.7
Melones y Sandías	30.4	47.8	43.2	23.4	17.4	-4.6	57.1	-9.6
Otras hortalizas, legumbres y demás vegetales y semillas de hortalizas	12.3	15.5	10.6	5.8	3.2	-4.8	26.1	-31.3
Hortalizas y legumbres orientales	6.2	6.8	9.2	5.0	0.6	2.4	8.9	35.7
Piña	7.3	4.3	3.4	1.8	-3.0	-0.9	-41.6	-21.3
Tubérculos y vegetales de raíz	1.5	2.0	2.6	1.4	0.5	0.6	32.2	28.2
Plantas vivas, flores, capullos cortados y semillas de flores	1.8	2.0	2.0	1.1	0.2	-0.1	11.0	-2.5
Otros cultivos, n.c.p.	1.4	1.2	0.9	0.5	-0.3	-0.3	-17.6	-25.2
Camarones de cultivo, vivos, frescos o refrigerados	1.1	0.9	1.1	0.6	-0.2	0.2	-21.0	24.9
Otros	4.4	3.7	4.0	2.2	-0.7	0.3	-16.2	7.5
Explotación de Minas y Canteras	14.6	19.0	5.0	100.0	4.4	-14.0	29.8	-73.8
Minerales de hierro y metálicos no ferrosos y sus concentrados	13.6	14.9	0.0	0.3	1.3	-14.8	9.5	-99.9
Piedra, arena y arcilla	1.0	4.0	4.9	97.4	3.1	0.8	-	19.9
Sal y cloruro de sodio puro	0.1	0.1	0.1	2.1	0.0	0.0	15.4	40.7
Otros minerales no metálicos	0.0	0.0	0.0	0.1	0.0	0.0	-	-34.2
Industrias Manufactureras	609.8	773.8	758.1	100.0	164.0	-15.8	26.9	-2.0
Café oro	207.2	314.7	273.1	36.0	107.5	-41.7	51.9	-13.2
Aceite crudo de palma	31.7	32.2	69.1	9.1	0.5	36.9	1.6	-
Productos comunes de hierro, acero, aluminio y otros metales similares	34.3	44.7	24.4	3.2	10.4	-20.3	30.4	-45.4
Camarones congelados, secos, salados o en salmuera	43.4	43.2	43.7	5.8	-0.3	0.6	-0.6	1.3
Metales preciosos y otros metales no ferrosos	30.5	27.8	18.7	2.5	-2.7	-9.1	-9.0	-32.8
Productos químicos básicos y otros productos químicos n.c.p.	25.4	22.8	25.0	3.3	-2.6	2.2	-10.3	9.6
Puros	16.7	17.0	16.3	2.1	0.3	-0.8	1.8	-4.6
Productos de plástico	14.7	19.2	20.3	2.7	4.6	1.0	31.1	5.4
Alimentos concentrados para animales	15.4	20.6	18.2	2.4	5.1	-2.3	33.1	-11.4
Otros productos alimenticios, n.c.p.	13.1	19.2	24.5	3.2	6.1	5.3	46.7	27.4
Legumbres, vegetales, frutas y nueces, cocidas en agua o vapor, congeladas y en conserva	13.3	18.3	19.4	2.6	5.1	1.0	38.3	5.6
Jabón, preparados para la limpieza, perfumes y preparados de tocador	16.6	19.1	17.3	2.3	2.5	-1.7	15.1	-9.0
Azúcar	10.1	13.8	29.9	4.0	3.6	16.2	35.8	-
Filetes y carne de pescado	11.6	11.6	8.8	1.2	0.0	-2.8	0.1	-24.3
Plásticos en formas primarias, caucho sintético y artificial y sus mezclas	5.0	10.2	7.6	1.0	5.2	-2.6	-	-25.7
Muebles de madera, metal, plástico y otros tipos de muebles	6.0	8.2	8.9	1.2	2.1	0.7	35.5	9.1
Productos de cartón, cajas y envases de cartón	6.9	8.2	5.8	0.8	1.3	-2.4	19.5	-29.0
Abonos y Fertilizantes	4.6	5.0	4.8	0.6	0.4	-0.2	8.5	-4.4
Productos metálicos (de hierro, acero o aluminio) para uso estructural, tanques, depósitos, recipientes de metal y generadores de vapor	3.2	3.8	3.7	0.5	0.6	-0.1	17.2	-2.0
Otros ^{1/}	100.2	114.4	118.8	15.7	14.2	4.3	14.2	3.8
Suministro de Energía y Recuperación de Materiales para Reciclamiento	31.2	34.2	25.7	100.0	3.0	-8.5	9.5	-25.0
Recuperación de Materiales para reciclamiento	31.2	34.2	25.7	100.0	2.9	-8.5	9.4	-24.8
Energía eléctrica	0.0	0.1	0.0	0.0	0.1	-0.1	-	-
Total	764.9	969.6	973.6		204.8	3.9	26.8	0.4

Fuente: Sistema Automatizado de Rentas Aduaneras de Honduras (SARAH)/Administración Aduanera de Honduras (ADUANAS) y Factura y Declaración Única Centroamericana (FYDUC)/Servicio de Administración de Rentas (SAR).

^{1/} Incluye productos de madera, prendas de vestir, cemento, productos farmacéuticos, productos de panadería, manteca, maquinaria para la industria, jugos, refrescos, otros productos metálicos elaborados, carne, productos lácteos y harina, entre otros.

^{p/} Cifras preliminares, sujetas a revisión.

Cuadro 4

Exportaciones FOB de Bienes para Transformación por Grupos de Productos

A febrero de cada año ^{P/}

En millones de USD

Productos	2021	2022	2023	Variaciones Absolutas		Variaciones Relativas (%)	
				2022/2021	2023/2022	2022/2021	2023/2022
Productos Textiles	543.6	678.4	551.3	134.8	-127.1	24.8	-18.7
Hilados e hilos, tejidos de fibras textiles	11.3	21.1	17.9	9.8	-3.1	86.3	-14.8
Artículos textiles, excepto prendas de vestir	10.3	11.6	7.2	1.4	-4.5	13.4	-38.5
Tejidos de punto o ganchillo excluidas las prendas de vestir	24.2	39.9	33.8	15.6	-6.0	64.6	-15.1
Prendas de vestir	490.3	594.5	481.3	104.3	-113.2	21.3	-19.0
Fibras textiles manufacturadas	7.5	11.3	11.0	3.7	-0.2	49.3	-2.0
Partes eléctricas y equipo de transporte	153.4	172.5	196.5	19.2	24.0	12.5	13.9
Maquinaria y aparatos eléctricos, sus partes y piezas (principalmente arneses)	139.1	161.1	185.3	22.0	24.3	15.8	15.1
Equipo de transporte (principalmente tableros)	10.1	8.4	8.6	-1.7	0.2	-17.3	2.0
Aparatos e instrumentos ópticos y de precisión (circuitos integrados)	2.9	2.1	1.7	-0.8	-0.4	-26.5	-19.5
Equipos y aparatos de comunicaciones; sus partes y piezas (principalmente conectores de uso automotriz)	1.3	1.0	0.9	-0.3	-0.1	-24.4	-6.8
Otros	6.5	7.3	4.9	0.8	-2.5	12.6	-33.9
Productos de madera, corcho, paja; excepto los muebles	0.0	0.3	0.3	0.3	-0.1	-	-20.0
Papel periódico, otros papeles y cartones	0.7	1.4	1.0	0.7	-0.4	-	-30.2
Productos de la edición e impresión	2.0	2.4	1.8	0.4	-0.6	19.5	-24.8
Productos de plástico	0.6	0.6	1.1	-0.1	0.6	-13.4	-
Vidrios y productos de vidrio	0.0	0.0	0.0	0.0	0.0	-	-
Otros productos metálicos elaborados	0.5	1.0	0.3	0.5	-0.6	-	-66.6
Otros muebles y partes de muebles	2.5	0.0	0.0	-2.5	0.0	-	-
Otros artículos manufacturados	0.1	1.6	0.3	1.5	-1.3	-	-81.0
TOTAL	703.5	858.2	752.6	154.8	-105.6	22.0	-12.3

Fuente: Sistema Automatizado de Rentas Aduaneras de Honduras (SARAH)/Administración Aduanera de Honduras (ADUANAS) y Factura y Declaración Única Centroamericana (FYDUCA)/Servicio de Administración de Rentas (SAR).

Nota: La suma de las cifras puede no coincidir con los totales debido a aproximaciones.

^{P/} Cifras preliminares, sujetas a revisión.

Cuadro 5

Importaciones CIF de Mercancías Generales Según Clasificación Amplia de Bienes por Actividad Económica

A febrero de cada año ^{P/}

En millones de USD

Clasificación Amplia de Bienes por Actividad Económica	2021	2022	2023	Participación (%) 2023	Variaciones Absolutas		Variaciones Relativas (%)	
					2022/2021	2023/2022	2022/2021	2023/2022
Alimentos y bebidas	242.9	291.6	353.7	15.5	48.7	62.1	20.0	21.3
Sector Primario	38.4	47.1	45.1		8.6	-1.9	22.5	-4.1
<i>Principalmente para la industria</i>	17.6	26.8	21.3		9.2	-5.5	52.2	-20.6
<i>Principalmente para consumo doméstico</i>	20.8	20.2	23.9		-0.6	3.6	-2.7	17.9
Procesados	204.5	244.5	308.5		40.0	64.0	19.6	26.2
<i>Principalmente para la industria</i>	20.5	42.5	75.4		22.0	33.0	-	77.6
<i>Principalmente para consumo doméstico</i>	184.0	202.1	233.1		18.0	31.0	9.8	15.4
Suministros industriales no especificados en otra parte^{1/}	588.6	775.9	704.7	30.9	187.3	-71.3	31.8	-9.2
Sector Primario	83.9	102.7	105.8		18.8	3.1	22.4	3.0
Procesados	504.7	673.2	598.9		168.6	-74.3	33.4	-11.0
Combustibles y lubricantes	240.1	338.0	418.8	18.3	97.9	80.8	40.8	23.9
Sector Primario	0.1	0.2	0.1		0.1	-0.1	84.0	-59.5
Procesados	216.2	318.3	386.9		102.1	68.6	47.2	21.6
Espíritu motor	0.0	0.0	0.0		0.0	0.0	-	-
Otros ^{2/}	23.7	19.5	31.8		-4.3	12.3	-17.9	63.3
Bienes de capital, sus partes y accesorios (excepto equipo de transporte)	258.4	268.8	345.9	15.2	10.3	77.1	4.0	28.7
Bienes de capital	186.0	186.9	272.0		0.8	85.1	0.5	45.5
Partes y accesorios de bienes de capital	72.4	81.9	73.9		9.5	-8.0	13.1	-9.8
Equipo de transporte, sus partes y accesorios	148.1	141.2	164.1	7.2	-6.9	22.9	-4.7	16.2
Vehículos de pasajeros	32.6	12.1	13.0		-20.5	0.8	-62.8	6.8
Otros	70.5	72.1	97.5		1.6	25.4	2.3	35.2
<i>Industrial</i>	47.4	40.8	72.3		-6.5	31.4	-13.8	76.9
<i>No industrial</i>	23.1	31.3	25.2		8.2	-6.0	35.3	-19.2
Partes y accesorios de equipo de transporte	45.0	57.0	53.6		11.9	-3.4	26.5	-5.9
Bienes de consumo no especificado en otra parte	276.7	318.6	294.0	12.9	41.9	-24.6	15.2	-7.7
Duraderos ^{3/}	42.7	51.2	39.8		8.5	-11.4	19.8	-22.3
Semiduraderos	80.3	79.2	76.0		-1.1	-3.1	-1.4	-4.0
No duraderos	153.7	188.3	178.2		34.6	-10.1	22.5	-5.4
Bienes no especificados en otra parte	0.3	0.0	1.7	0.1	-0.3	1.7	-94.5	-
Todas las categorías	1,755.2	2,134.1	2,282.7	100.0	378.9	148.6	21.6	7.0

Fuente: Sistema Automatizado de Rentas Aduaneras de Honduras (SARAH)/Administración Aduanera de Honduras (ADUANAS) y Factura y Declaración Única Centroamericana (FYDUCA)/Servicio de Administración de Rentas (SAR).
decir, agricultura, silvicultura, pesca, caza o industrias extractivas.

^{1/} Se refiere únicamente a los bienes intermedios o materias primas utilizadas para el procesamiento en la industria como: sector primario incluye maíz, artículos de prendería, tabaco en rama, semillas para siembra y procesados incluye productos laminados de hierro, fertilizantes, productos de plástico para el transporte, papel y cartón, cables conductores aislados, polímeros, baldosas de cerámica, tubos y perfiles y cementos, entre otros.

^{2/} Incluye aceites y lubricantes que son enteramente bienes intermedios utilizados en la industria automotriz.

^{3/} Incluye electrodomésticos y artículos para el hogar como: refrigeradores, congeladores, máquinas lavadoras, televisores, estufas, muebles, alfombras y aspiradoras, entre otros.

^{P/} Cifras preliminares, sujetas a revisión.

Cuadro 6

Importaciones CIF de Mercancías Generales por Secciones

A febrero de cada año ^{P/}

En millones de USD

Secciones	2021		2022		2023		Variaciones Absolutas		Variaciones Relativas (%)	
	Valor	Kilos	Valor	Kilos	Valor	Kilos	2022/2021	2023/2022	2022/2021	2023/2022
1 Animales vivos y productos del reino animal	37.3	16.1	38.7	14.3	49.1	15.6	1.5	10.4	3.9	26.8
2 Productos del reino vegetal	89.3	263.8	110.1	291.5	115.4	254.8	20.8	5.3	23.2	4.8
3 Grasas y aceites animales o vegetales	12.3	9.9	29.3	19.2	52.5	38.1	17.0	23.2	-	79.2
4 Productos de la industria alimentarias	214.6	186.6	245.3	202.5	296.4	240.4	30.7	51.1	14.3	20.8
5 Productos minerales	245.3	558.1	352.0	540.5	431.2	652.6	106.7	79.3	43.5	22.5
5.1 Combustibles, lubricantes y energía eléctrica	234.3	429.2	335.6	429.3	407.1	485.1	101.3	71.5	43.2	21.3
5.2 Otros productos minerales	11.0	128.9	16.4	111.2	24.2	167.5	5.4	7.8	49.5	47.3
6 Prod. de industrias químicas o cónexas	237.6	168.5	274.6	121.6	268.0	169.2	37.0	-6.6	15.6	-2.4
7 Plástico y sus manufacturas	127.8	59.5	151.5	57.0	129.2	55.1	23.7	-22.3	18.6	-14.7
8 Pieles, cueros, peletería y sus manufacturas	2.6	0.7	4.0	0.9	5.1	1.5	1.3	1.2	50.2	29.9
9 Madera, carbón vegetal y manufacturas de madera; corcho y sus manufacturas	12.8	53.9	9.8	13.2	12.5	15.6	-3.0	2.6	-23.1	26.9
10 Pasta de Madera; papel o cartón para reciclar y sus aplicaciones	62.7	47.0	91.5	59.5	81.4	44.5	28.8	-10.1	45.9	-11.1
11 Materias textiles y sus manufacturas	62.7	22.3	62.4	19.7	55.7	19.6	-0.4	-6.7	-0.6	-10.8
12 Calzado, sombrería, plumas, flores y manufacturas de cabello	11.7	2.7	14.5	2.2	16.6	2.7	2.9	2.1	24.6	14.1
13 Manuf. de piedra, yeso, cemento, asbesto, mica, productos cerámicos y vidrio	23.1	53.1	29.3	51.6	29.6	62.0	6.2	0.3	26.7	1.1
14 Perlas, piedras y metales preciosos, chapados de metal y sus manufacturas	1.2	0.1	1.3	0.1	1.4	0.1	0.1	0.1	11.1	8.5
15 Metales comunes y sus manufacturas	148.4	142.4	236.7	145.6	168.0	134.6	88.2	-68.6	59.4	-29.0
16 Máquinas y aparatos, materiales eléctricos y sus partes, aparatos de grabación y producción de imagen y sonido	285.7	31.1	307.8	31.0	380.8	28.5	22.1	73.0	7.7	23.7
17 Material de transporte	119.5	29.0	110.2	18.5	133.4	26.7	-9.4	23.2	-7.8	21.1
18 Inst. de óptica, fotografía, cine, médico quirúrgico, relojes, instrumentos musicales, partes y accesorios	17.1	1.1	16.0	1.0	16.2	1.0	-1.1	0.2	-6.6	1.5
19 Armas y municiones; y sus partes y accesorios	0.8	0.0	0.6	0.1	2.3	0.0	-0.2	1.7	-29.7	-
20 Mercancía y productos diversos	42.6	15.6	48.6	12.3	37.8	10.3	6.0	-10.7	14.1	-22.1
21 Objetos de arte o colección y antigüedades	0.1	0.0	0.0	0.0	0.0	0.0	-0.1	0.0	-	-
TOTAL	1,755.2	1,661.6	2,134.1	1,602.1	2,282.7	1,772.9	378.9	148.6	21.6	7.0
Total sin Combustibles, Lubricantes y Energía Eléctrica	1,520.9	1,232.5	1,798.5	1,172.8	1,875.6	1,287.8	277.6	77.1	18.3	4.3

Fuente: Sistema Automatizado de Rentas Aduaneras de Honduras (SARAH)/Administración Aduanera de Honduras (ADUANAS) y Factura y Declaración Única Centroamericana (FYDUCA)/Servicio de Administración de Rentas (SAR).

^{P/} Cifras preliminares, sujetas a revisión.

Cuadro 7

Importaciones CIF de Bienes para Transformación por Sección

A febrero de cada año ^{p/}

En millones de USD

Productos	2021	2022	2023	Variaciones Absolutas		Variaciones Relativas (%)	
				2022/2021	2023/2022	2022/2021	2023/2022
6 Prod. de industrias químicas o cónexas	14.2	24.8	13.6	10.6	-11.1	74.8	-45.0
7 Plástico y sus manufacturas	12.4	13.3	16.9	0.9	3.6	7.1	27.3
9 Madera, carbón vegetal y manufacturas de madera; corcho y sus manufacturas	0.4	0.7	0.8	0.3	0.1	86.6	17.1
10 Pasta de Madera; papel o cartón para reciclar y sus aplicaciones	2.5	2.1	3.0	-0.4	0.9	-15.0	45.2
11 Materias textiles y sus manufacturas	331.2	513.7	329.9	182.5	-183.8	55.1	-35.8
13 Manuf. de piedra, yeso, cemento, asbesto, mica, productos cerámicos y vidrio	0.0	0.0	0.0	0.0	0.0	-	-
15 Metales comunes y sus manufacturas	5.5	20.9	19.5	15.4	-1.4	-	-6.5
16 Máquinas y aparatos, materiales eléctricos y sus partes, aparatos de grabación y producción de imagen y sonido	85.1	80.7	95.3	-4.3	14.6	-5.1	18.1
17 Material de transporte	0.9	0.7	0.8	-0.2	0.1	-24.2	8.4
18 Inst. de óptica, fotografía, cine, médico quirúrgico, relojes, instrumentos musicales, partes y accesorios	0.1	0.1	0.1	0.0	0.0	-22.9	-30.3
20 Mercancías y productos diversos	1.1	2.3	1.9	1.1	-0.4	98.1	-16.1
TOTAL	453.4	659.2	481.8	205.8	-177.4	45.4	-26.9

Fuente: Sistema Automatizado de Rentas Aduaneras de Honduras (SARAH)/Administración Aduanera de Honduras (ADUANAS) y Factura y Declaración Única Centroamericana (FYDUCA)/Servicio de Administración de Rentas (SAR).

Nota: La suma de las cifras puede no coincidir con los totales debido a aproximaciones.

^{p/} Cifras preliminares, sujetas a revisión.

Cuadro 8

Honduras: Importación CIF de Combustibles, Lubricantes y Energía Eléctrica

A febrero de cada año ^{p/}

(Miles de Barriles, Valor en Miles de USD y Precio en USD)

Producto	2021	2022	A febrero			2023		Variaciones Absolutas		Variaciones Relativas (%)	
			2021	2022	2023	Participación (%)	Efecto precio/volumen	2022/2021	2023/2022	2022/2021	2023/2022
Gasolina Superior											
Valor	416,392.4	549,169.5	54,718.1	67,877.2	76,678.7		8,801.5	13,159.1	8,801.5	24.0	13.0
Barriles	4,530.9	4,145.9	769.7	617.2	652.5	17.4	3,881.9	-152.5	35.3	-19.8	5.7
Precio	91.90	132.46	71.09	109.98	117.52		4,919.6	38.9	7.5	54.7	6.9
Gasolina Regular											
Valor	238,521.3	407,847.0	31,725.7	39,976.8	50,611.4		10,634.6	8,251.2	10,634.6	26.0	26.6
Barriles	2,707.6	3,331.2	460.4	380.5	477.2	12.7	10,162.4	-80.0	96.7	-17.4	25.4
Precio	88.09	122.43	68.90	105.07	106.06		472.2	36.2	1.0	52.5	0.9
Kerosene											
Valor	46,204.5	86,231.5	5,892.1	8,074.3	16,363.4		8,289.1	2,182.2	8,289.1	37.0	102.7
Barriles	557.6	575.0	82.6	78.7	115.4	3.1	3,769.4	-3.9	36.7	-4.7	46.7
Precio	82.86	149.96	71.31	102.59	141.74		4,519.6	31.3	39.1	43.9	38.2
Diésel											
Valor	594,221.0	1,005,691.7	76,387.1	110,883.9	169,678.6		58,794.7	34,496.7	58,794.7	45.2	53.0
Barriles	6,966.4	6,770.7	1,085.7	997.5	1,284.1	34.1	31,862.1	-88.2	286.6	-8.1	28.7
Precio	85.30	148.54	70.36	111.16	132.14		26,932.6	40.8	21.0	58.0	18.9
Bunker											
Valor	317,093.0	449,728.6	25,948.2	59,884.3	45,552.2		-14,332.1	33,936.1	-14,332.1	130.8	-23.9
Barriles	5,038.0	5,180.6	513.7	752.4	728.2	19.4	-1,924.7	238.7	-24.2	46.5	-3.2
Precio	62.94	86.81	50.51	79.59	62.55		-12,407.4	29.1	-17.0	57.6	-21.4
LPG ^{1/}											
Valor	173,287.6	214,021.9	21,535.6	31,600.3	28,028.0		-3,572.3	10,064.7	-3,572.3	46.7	-11.3
Barriles	2,969.1	3,268.6	463.4	497.5	502.2	13.3	299.7	34.2	4.7	7.4	0.9
Precio	58.36	65.48	46.48	63.51	55.81		-3,872.0	17.0	-7.7	36.7	-12.1
Total Combustibles ^{2/}											
Valor	1,785,719.7	2,712,690.2	216,206.8	318,296.9	386,912.4		68,615.5	102,090.0	68,615.5	47.2	21.6
Barriles	22,769.5	23,271.9	3,375.5	3,323.8	3,759.7	100.0	41,744.9	-51.8	435.9	-1.5	13.1
Precio	78.43	116.56	64.05	95.76	102.91		26,870.6	31.7	7.1	49.5	7.5
Lubricantes ^{3/}											
Valor	100,948.7	134,498.6	16,181.1	15,761.5	18,424.9			-419.6	2,663.4	-2.6	16.9
Energía Eléctrica											
Valor	22,952.0	22,087.4	1,909.6	1,543.0	1,759.1			-366.7	216.2	-19.2	14.0
Total Combustibles, Lubricantes y Energía Eléctrica	1,909,620.3	2,869,276.2	234,297.6	335,601.3	407,096.4			101,303.8	71,495.0	43.2	21.3

Fuente: Sistema Automatizado de Rentas Aduaneras de Honduras (SARAH)/Administración Aduanera de Honduras (ADUANAS) y Factura y Declaración Única Centroamericana (FYDUCA)/Servicio de Administración de Rentas (SAR).

^{1/} Incluye importaciones de gas licuado del petróleo para uso residencial, industrial y vehicular.

^{2/} Incluye importaciones derivados del petróleo efectuadas por empresas importadoras.

^{3/} Incluye importaciones de grasas, lubricantes y derivados, efectuadas por otros importadores.

^{p/} Cifras preliminares, sujetas a revisión.

Cuadro 9

Distribución por Región y País de la Balanza Comercial de Mercancías Generales

A febrero de cada año ^{P/}

En millones de USD

Países	Exportaciones			Importaciones			Balanza Comercial		
	2021	2022	2023	2021	2022	2023	2021	2022	2023
América	514.1	640.4	662.7	1,196.3	1,412.7	1,543.8	-682.2	-772.3	-881.1
Norteamérica	278.3	348.8	412.5	710.8	821.1	922.6	-432.5	-472.4	-510.1
Canadá	11.2	15.1	17.0	10.1	8.6	11.7	1.1	6.6	5.2
Estados Unidos de América	250.7	316.1	360.3	586.3	659.4	768.9	-335.7	-343.3	-408.6
México	16.5	17.5	35.2	114.3	153.1	141.9	-97.9	-135.6	-106.7
Latinoamérica	235.8	291.7	250.2	485.5	591.6	621.2	-249.7	-299.9	-371.0
Centroamérica	194.1	240.3	207.9	395.5	478.3	490.1	-201.4	-238.0	-282.2
Costa Rica	18.9	20.0	19.2	68.9	85.8	95.6	-50.0	-65.8	-76.4
El Salvador	68.8	82.8	66.4	106.3	127.6	121.7	-37.5	-44.8	-55.3
Guatemala	68.2	86.7	74.1	200.6	235.5	246.7	-132.3	-148.8	-172.6
Nicaragua	38.2	50.9	48.3	19.7	29.4	26.2	18.5	21.4	22.2
Resto Latinoamérica	41.8	51.3	42.3	90.0	113.3	131.1	-48.3	-61.9	-88.8
Argentina	0.1	0.0	0.0	9.0	8.8	15.3	-8.9	-8.8	-15.3
Brasil	2.0	3.3	1.7	21.4	30.9	31.3	-19.4	-27.5	-29.6
Chile	0.1	0.5	0.3	5.0	7.5	6.8	-5.0	-7.0	-6.5
Colombia	2.6	9.5	4.8	20.4	24.8	21.6	-17.8	-15.3	-16.8
Ecuador	2.0	2.7	1.4	8.3	10.4	4.2	-6.2	-7.7	-2.8
Panamá	4.6	7.2	6.5	5.1	6.8	17.9	-0.5	0.5	-11.4
Perú	0.5	1.2	0.6	4.9	3.2	6.8	-4.4	-2.0	-6.3
Otros Países de Latinoamérica	29.8	26.9	27.0	15.9	20.9	27.2	13.9	6.0	-0.2
Europa	206.3	277.1	256.6	141.9	139.4	164.9	64.4	137.8	91.7
Alemania	63.7	87.0	71.7	32.4	32.2	29.8	31.3	54.8	41.8
Bélgica	37.9	49.0	34.9	4.6	3.5	6.6	33.4	45.6	28.4
España	15.5	6.0	13.7	11.3	18.3	14.8	4.2	-12.3	-1.1
Francia	15.7	17.1	9.2	16.6	10.4	10.4	-0.9	6.8	-1.2
Países Bajos	20.7	18.6	30.3	7.1	6.3	5.1	13.6	12.2	25.3
Italia	13.2	41.4	42.0	12.7	21.2	27.3	0.4	20.2	14.6
Reino Unido	20.9	23.7	17.9	3.7	3.1	4.4	17.2	20.6	13.5
Rusia	1.5	5.9	2.7	23.6	9.9	34.2	-22.1	-4.0	-31.5
Suecia	4.8	7.6	7.8	3.6	3.9	4.9	1.2	3.7	3.0
Otros Europa	12.4	20.8	26.4	26.3	30.6	27.5	-13.9	-9.8	-1.1
Asia	30.8	35.4	38.2	381.7	509.1	460.3	-350.9	-473.6	-422.1
China	1.7	2.2	1.1	283.9	380.6	339.5	-282.2	-378.4	-338.4
India	3.2	1.1	3.4	25.4	46.4	31.6	-22.2	-45.3	-28.2
Japón	7.3	13.5	8.9	20.6	28.9	31.9	-13.3	-15.4	-23.0
Malasia	0.6	0.3	0.3	3.8	4.5	4.6	-3.2	-4.3	-4.4
Tailandia	0.5	0.1	0.6	15.5	18.1	22.4	-15.0	-18.0	-21.8
Taiwán	16.6	17.6	22.1	11.4	16.3	9.1	5.2	1.2	13.0
Otros Asia	1.0	0.7	1.9	21.1	14.2	21.2	-20.2	-13.5	-19.3
Resto del Mundo	13.6	16.6	16.0	35.2	73.0	113.7	-21.6	-56.3	-97.7
TOTAL	764.9	969.6	973.6	1,755.2	2,134.1	2,282.7	-990.3	-1,164.5	-1,309.2

Fuente: Sistema Automatizado de Rentas Aduaneras de Honduras (SARAH)/Administración Aduanera de Honduras (ADUANAS) y Factura y Declaración Única Centroamericana (FYDUCA)/Servicio de Administración de Rentas (SAR).

Cuadro 10

Distribución por Región y País de Bienes para Transformación

A febrero de cada año ^{P/}

En millones de USD

Países	Exportaciones			Importaciones			Balanza Comercial		
	2021	2022	2023	2021	2022	2023	2021	2022	2023
América	690.6	844.1	729.7	389.9	500.2	415.1	293.9	330.7	310.7
Norteamérica	517.0	616.2	534.1	261.9	311.6	264.1	255.1	304.6	270.0
Canadá	28.2	26.6	26.6	0.2	0.0	0.1	28.0	26.5	26.5
Estados Unidos de América	477.1	571.9	493.5	246.4	299.0	253.0	230.7	272.9	240.5
México	11.7	17.7	14.0	15.3	12.5	11.0	-3.6	5.2	3.0
Latinoamérica	173.6	227.9	195.6	128.0	188.6	151.0	38.8	26.1	40.7
Centroamérica	162.4	211.6	188.9	123.3	187.3	148.4	39.1	24.3	40.5
Costa Rica	0.9	1.2	1.0	2.6	2.8	2.4	-1.7	-1.6	-1.3
El Salvador	83.6	90.6	70.5	73.2	94.5	62.4	10.5	-4.0	8.2
Guatemala	16.5	27.9	19.0	25.8	36.8	45.2	-9.2	-8.9	-26.2
Nicaragua	61.3	92.0	98.4	21.7	53.2	38.5	39.6	38.8	59.9
Resto Latinoamérica	11.1	16.2	6.7	4.7	1.3	2.6	-0.2	1.8	0.3
Argentina	0.1	0.0	0.1	0.0	0.0	0.0	0.1	0.0	0.1
Brasil	1.2	0.6	0.7	0.4	0.6	0.5	0.8	0.0	0.3
Chile	0.4	0.3	0.2	0.0	0.1	0.0	0.4	0.3	0.2
Colombia	1.0	1.1	0.8	0.6	0.1	0.0	0.4	0.9	0.8
Ecuador	0.0	0.0	0.0	0.0	0.0	0.1	0.0	0.0	-0.1
Panamá	1.1	0.6	0.8	0.3	0.1	0.0	0.8	0.4	0.8
Perú	0.6	0.4	0.2	0.1	0.0	0.0	0.4	0.4	0.2
Otros Países de Latinoamérica	0.0	0.0	0.0	3.3	0.3	2.0	-3.3	-0.3	-2.0
Europa	10.8	12.8	19.9	7.0	28.0	18.6	3.8	-15.2	1.3
Alemania	0.0	0.5	1.2	3.7	8.7	11.3	-3.6	-8.2	-10.0
Bélgica	4.4	2.2	4.3	0.3	0.1	0.0	4.1	2.1	4.3
España	0.2	0.3	0.1	0.3	0.5	0.3	-0.1	-0.2	-0.2
Francia	0.0	0.1	0.2	0.0	0.1	0.1	0.0	0.1	0.1
Países Bajos	1.2	0.8	0.8	0.0	0.0	0.0	1.1	0.8	0.8
Italia	0.1	0.2	0.0	0.4	1.0	0.8	-0.3	-0.8	-0.8
Reino Unido	3.2	5.2	6.9	0.1	0.0	0.1	3.1	5.2	6.8
Rusia	0.0	0.0	0.0	0.0	14.9	0.0	0.0	-14.9	0.0
Suecia	0.0	0.0	0.0	0.0	0.0	0.0	0.0	0.0	0.0
Otros Europa	1.6	3.5	6.2	2.2	2.7	5.9	-0.6	0.8	0.3
Asia	1.3	0.8	2.3	32.0	74.0	40.2	-30.7	-73.1	-38.0
China	0.9	0.6	1.5	13.6	24.9	17.3	-12.6	-24.3	-15.8
India	0.0	0.0	0.0	9.2	33.1	15.0	-9.2	-33.1	-14.9
Japón	0.1	0.0	0.0	2.5	1.6	1.1	-2.4	-1.6	-1.1
Malasia	0.0	0.0	0.1	0.6	2.1	1.3	-0.6	-2.1	-1.2
Tailandia	0.0	0.0	0.1	0.7	1.4	0.6	-0.7	-1.4	-0.5
Taiwán	0.0	0.0	0.2	4.4	2.9	1.6	-4.3	-2.8	-1.4
Otros Asia	0.2	0.2	0.3	1.0	8.0	3.4	-0.8	-7.9	-3.1
Resto del Mundo	0.8	0.5	0.8	24.5	57.1	8.0	-23.7	-56.6	-7.2
TOTAL	703.5	858.2	752.6	453.4	659.2	481.8	250.1	199.0	270.8

Fuente: Sistema Automatizado de Rentas Aduaneras de Honduras (SARAH)/Administración Aduanera de Honduras (ADUANAS) y Factura y Declaración Única Centroamericana (FYDUCA)/Servicio de Administración de Rentas (SAR).