



# **INFORME DE COMERCIO EXTERIOR DE BIENES**

**A SEPTIEMBRE DE 2024**

## ADVERTENCIA

La información utilizada para la elaboración de este documento es la disponible a septiembre de 2024, con cifras de carácter preliminar. El Banco Central de Honduras (BCH) autoriza la reproducción total o parcial del texto, gráficos y estadísticas que figuran en esta publicación, siempre que se mencione la fuente. No obstante, esta Institución no asume responsabilidad legal alguna o de cualquier índole, por la manipulación, interpretación personal y uso de dicha información.

En el marco del fortalecimiento estadístico y la cooperación interinstitucional con ADUANAS de Honduras, se revisaron las cifras del comercio exterior de bienes (mercancías generales y bienes para transformación) a partir de enero de 2021.

Derechos Reservados © 2024

### Notas y Fuentes de Información

*P/* Cifras preliminares, sujetas a revisión.

#### Notas:

Los totales por suma pueden no coincidir por redondeos en las cifras parciales.

Cifras ajustadas para adecuarlas según criterios metodológicos del 5to Manual de Balanza de Pagos.

#### Fuentes de Información:

- Sistema Automatizado de Rentas Aduaneras de Honduras (SARAH)/Administración Aduanera de Honduras (ADUANAS).
- Factura y Declaración Única Centroamericana (FYDUCA)/Servicio de Administración de Rentas (SAR).
- Información de Empresas.

### Links Relacionados

- Sitio web: [www.bch.hn](http://www.bch.hn)
- Correo electrónico: [transparencia@bch.hn](mailto:transparencia@bch.hn)
- Calendario de informes: <https://www.bch.hn/estadisticas-y-publicaciones-economicas/calendario-de-publicaciones-de-informacion-economica-y-financiera>
- Ubicación del informe y cuadros en Excel: <https://www.bch.hn/estadisticas-y-publicaciones-economicas/sector-externo/informes-y-publicaciones/informe-de-comercio-externo-de-mercancias-generales>

Síguenos dando clic en nuestras redes sociales





## Contenido

<b>I. CONTEXTO INTERNACIONAL .....</b>	<b>1</b>
<b>II. BALANZA COMERCIAL DE BIENES .....</b>	<b>1</b>
<b>III. EXPORTACIONES FOB POR ACTIVIDAD ECONÓMICA .....</b>	<b>3</b>
Agricultura, Ganadería, Silvicultura y Pesca .....	3
Explotación de Minas y Canteras .....	5
Bienes para Transformación (Maquila) .....	5
<b>IV. IMPORTACIONES CIF SEGÚN CLASIFICACIÓN AMPLIA DE BIENES .....</b>	<b>6</b>
Alimentos y Bebidas.....	6
Suministros Industriales.....	7
Bienes de Capital y sus Partes.....	8
Equipo de Transporte.....	8
Bienes de Consumo .....	8
Bienes para Transformación (Maquila) .....	8

# INFORME DE COMERCIO EXTERIOR DE BIENES

## I. CONTEXTO

De acuerdo con la Comisión Económica para América Latina y el Caribe (CEPAL)<sup>1</sup>, la combinación de una creciente incertidumbre económica global, exacerbada por el proteccionismo, las tensiones geopolíticas y las disrupciones en el transporte marítimo, han provocado una reconfiguración del comercio mundial. Esta nueva realidad se caracteriza por la fragmentación de las cadenas de suministro y la fragilidad de la seguridad alimentaria internacional, una mayor volatilidad en los mercados y un aumento de los riesgos para el crecimiento económico, especialmente en economías emergentes.

Adicionalmente, la CEPAL proyecta que el comercio regional de bienes se mantendrá en la senda de bajo dinamismo al finalizar 2024, en parte por el estancamiento en las exportaciones del sector manufacturero principalmente en México y Centroamérica, zonas en las que el crecimiento de las exportaciones se ubicaría por debajo del promedio, atribuido a una disminución en los precios internacionales. Por su parte, la Organización Mundial del Comercio en su informe Perspectivas y estadísticas del comercio mundial, actualizada a octubre<sup>2</sup>, indica que el comercio mundial de mercancías se está recuperando gradualmente, a pesar de que persisten los riesgos de deterioro, durante el primer semestre de 2024 se registró un aumento interanual del 2.3%, lo que estima una expansión moderada adicional durante el resto del año.

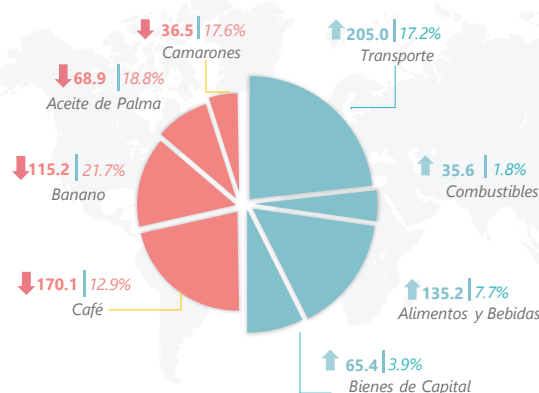
## II. BALANZA COMERCIAL DE BIENES

*Durante los tres primeros trimestres de 2024, las exportaciones FOB sumaron USD8,580.9 millones, con una disminución interanual de 4.1%; mientras que las importaciones CIF se situaron en USD14,774.0 millones, denotando un alza de 1.9% respecto al mismo período de 2023; en consecuencia, el déficit comercial fue de USD6,193.1 millones, USD643.0 millones (11.6%) más frente a lo registrado a septiembre del año anterior.*

La estructura del comercio exterior a septiembre de 2024, reflejó que el 52.2% de las exportaciones de bienes corresponden a mercancías generales y 47.8% a bienes para transformación (maquila). En cuanto a las importaciones, el 82.6% se consideran mercancías generales y el restante 17.4% son insumos destinados al proceso productivo de la maquila.

Al tercer trimestre de 2024, América del Norte consolidó su posición como la región comercial de Honduras predominante, concentrando el 57.4% de

Principales productos que explican el comportamiento de las Exportaciones e Importaciones  
A septiembre 2024  
En millones de USD y % de Variación

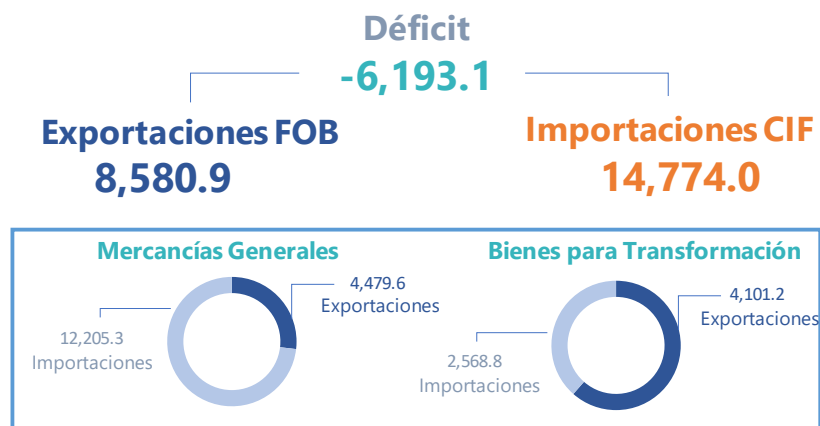


<sup>1</sup> CEPAL | Perspectivas del Comercio Internacional de América Latina y el Caribe, 2024: Reconfiguración del comercio mundial y opciones para la recuperación regional | CEPAL

<sup>2</sup> [https://www.wto.org/spanish/news\\_s/news24\\_s/stat\\_10oct24\\_s.htm](https://www.wto.org/spanish/news_s/news24_s/stat_10oct24_s.htm)

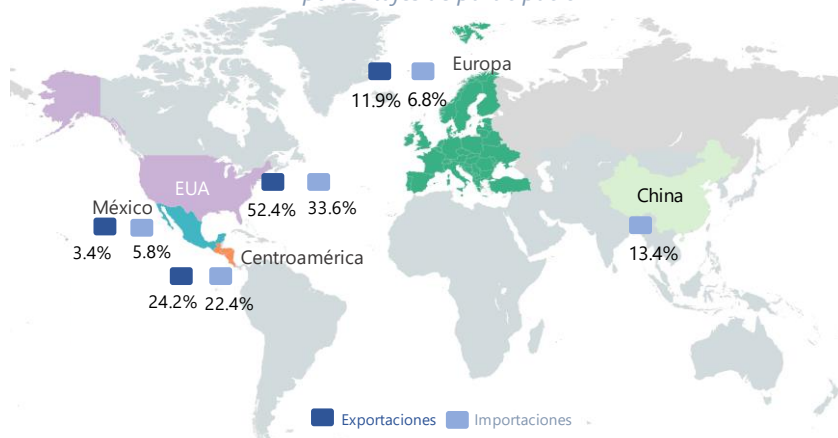
## Intercambio Comercial de Bienes de Honduras, a septiembre 2024

En millones de USD



### Principales Relaciones Comerciales

En porcentajes de participación



las exportaciones (USD4,925.5 millones) y el 40.0% de las importaciones (USD5,909.6 millones). Los Estados Unidos de América (EUA), se mantuvo como el principal socio comercial de Honduras, dado que este país absorbió el 52.4% de las exportaciones totales (USD4,497.1 millones), destacando productos como prendas de vestir, arneses para automóviles y alimentos. Por su parte, las importaciones desde dicho país representaron el 33.6% del total, incluyendo combustibles, insumos textiles, harina de soja, carne de cerdo y arroz.

Por su parte, la balanza comercial con Centroamérica registró un déficit de USD1,232.9 millones en el tercer trimestre, incrementándose en USD28.9 millones respecto al mismo período del año anterior. Esta alza se debe en su mayoría al aumento en las importaciones de insumos para arneses desde Guatemala y productos textiles desde Nicaragua.

De igual forma, la balanza comercial con Asia observó un déficit de USD2,953.4 millones, denotando un alza de USD323.1 millones, asociado al

crecimiento de las importaciones desde China, destacando productos como motocicletas, cementos hidráulicos, máquinas y aparatos para acondicionamiento de aire y transformadores eléctricos, así como de las importaciones de automóviles desde Tailandia, aunado a la disminución de las exportaciones de camarones y azúcar con destino a Taiwán.

En contraste, la balanza comercial con Europa mostró un superávit de USD28.0 millones a septiembre de 2024, aunque inferior al del año anterior en USD203.6 millones. Este resultado se explica básicamente por menores exportaciones de café a Alemania, debido a la contracción económica en ese país. Adicionalmente, se observaron menores envíos de aceite de palma a España, Italia y Países Bajos, entre otros.

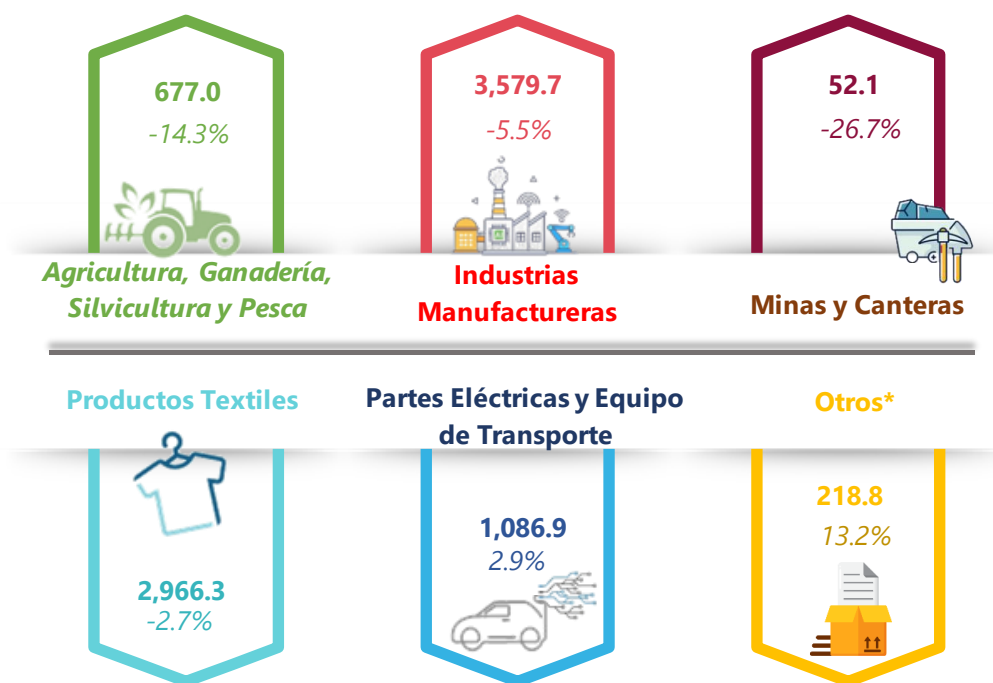
### III. EXPORTACIONES FOB POR ACTIVIDAD ECONÓMICA

A septiembre 2024, la canasta de exportaciones de bienes totalizó USD8,580.9 millones, denotando una disminución interanual de USD365.7 millones; explicado fundamentalmente por menores envíos externos de productos agrícolas y manufacturados como banano, café y aceite crudo de palma, entre otros. Lo anterior, es reflejo de una combinación de factores, entre los que destacan, los fenómenos climáticos adversos, incidencia de plagas, menores precios internacionales y menor disponibilidad de mano de obra.

#### Exportaciones FOB por Principales Actividades y Productos Seleccionados

A septiembre de 2024

En millones de USD y variación porcentual interanual



\* Incluye otros productos de mercancías generales y bienes para transformación.

#### Agricultura, Ganadería, Silvicultura y Pesca

Las exportaciones agrícolas disminuyeron 14.3% al tercer trimestre de 2024, alcanzando los USD677.0 millones. Comportamiento que se explica principalmente por la reducción en las exportaciones de banano, derivado de menores precios internacionales, así como a una disminución de 4.3% en los volúmenes exportados. Lo último estuvo asociado a una menor demanda, particularmente en los EUA, en especial en el período de vacaciones de verano cuando hay abundancia de otras frutas, así como al descenso en la

producción asociado a factores climáticos. En tanto, este resultado fue atenuado en parte por el aumento en las exportaciones de hortalizas y legumbres orientales, esencialmente okras, con destino a los EUA.

## Industrias Manufactureras

---

*Al tercer trimestre de 2024, las exportaciones del sector manufacturero se redujeron en 5.5% de forma interanual, equivalente a USD207.9 millones, resultado que se vincula en su mayoría a la reducción en los volúmenes exportados de café, aceite crudo de palma y camarones, parcialmente compensados por el alza en las exportaciones de algunos metales preciosos, productos alimenticios y azúcar.*

---

Las exportaciones de café se situaron en USD1,149.9 millones, reportando una reducción de USD170.1 millones (12.9%) frente a lo reflejado al noveno mes de 2023; como resultado de una contracción de 13.3% en el volumen exportado (873.6 miles de sacos de 46 kilogramos), especialmente a destinos como Alemania, los EUA y Japón.



El deterioro en la productividad de las fincas cafetaleras se deriva de una combinación de factores como el cambio climático que ha generado aumento de plagas y enfermedades en los cafetales, situación que se ha visto exacerbada por la escasez de mano de obra causada por la migración. Por su parte, el precio promedio de exportación acumulado a septiembre de 2024 muestra una mejora de 0.4% interanual (USD0.85 centavos); debido a los efectos combinados de sequía en Brasil y tifones en Vietnam, lo que ha perturbado considerablemente las cadenas mundiales de suministro de café, provocando que los precios sean crecientes en el tercer trimestre de 2024<sup>3</sup>.



Las exportaciones de aceite crudo de palma sumaron USD297.7 millones, mostrando un descenso de USD68.9 millones (18.8%) respecto a lo reportado a septiembre de 2023, debido a la disminución de 24.1% en el volumen exportado, especialmente hacia España, Italia, México y Países Bajos. Este comportamiento se deriva de un descenso en la producción por la incidencia de plagas como la pudrición del cogollo e invasiones en áreas productivas, así como la contracción en la demanda internacional de aceite de palma ante la competencia de sustitutos en el mercado internacional.

Por su parte, la comercialización del aceite de palma se ha beneficiado de un incremento de 7.0% en su precio internacional, pese a dificultades locales de producción. Esta mejora se atribuye a una menor oferta global, causada por la reducción de inventarios en Malasia, los efectos de El Niño en Indonesia y las tensiones geopolíticas en Oriente Medio.<sup>4</sup>

Las exportaciones de camarón cultivado cayeron 17.6% en el último año, alcanzando un valor de USD170.4 millones. Esta disminución se debe principalmente a la reducción en el volumen exportado, causada por el cierre del TLC con Taiwán y las restricciones fronterizas con México,



---

<sup>3</sup> ¿Por qué se está disparando el precio del café? Las catástrofes naturales tienen la respuesta | Euronews

<sup>4</sup> Malaysia's palm oil surge: What's driving prices to biggest highs since 2022? | Malay Mail



además de los altos costos de producción. Por su parte, las exportaciones de azúcar mostraron un alza de USD16.7 millones, frente a lo acumulado al tercer trimestre de 2023, como resultado de la mejora del precio promedio internacional de 13.7%, y al aumento del volumen exportado, que subió 3,191.1 miles de kilogramos (1.5%).

## Explotación de Minas y Canteras



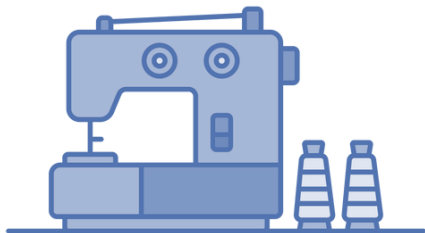
Las exportaciones de la actividad de minas y canteras registraron una contracción de 26.7%, alcanzando los USD52.1 millones. La disminución deriva principalmente de menores volúmenes de exportación de minerales de hierro y metales no ferrosos, especialmente zinc, plata y plomo, debido a dificultades logísticas en la cadena de suministro. Adicionalmente, las ventas externas de piedra triturada, con destino a los EUA, experimentaron una baja de USD5.4 millones, respecto al mismo lapso de 2023.

## Bienes para Transformación (Maquila)

---

*A septiembre de 2024, las exportaciones de bienes para transformación sumaron USD4,101.2 millones, mostrando un descenso interanual de USD45.2 millones (1.1%), particularmente por la reducción en las exportaciones de productos textiles, atenuado parcialmente por el crecimiento de las ventas externas de arneses de uso automotriz.*

---



La disminución de las exportaciones de la industria de bienes para transformación (maquila) se explica por el descenso de 2.7% (USD82.3 millones) en las exportaciones de productos textiles, asociada a una demanda internacional relativamente débil, particularmente en el mercado estadounidense.

Por el contrario, las exportaciones de partes eléctricas y equipo de transporte mostraron un crecimiento del 2.9% (USD30.9 millones), alcanzando los USD1,086.9 millones, impulsadas por el dinamismo de la industria automotriz estadounidense, que ha demandado más insumos de arneses de uso automotriz producidos en Honduras, en línea con el aumento del volumen de ventas de vehículos nuevos en los EUA durante los primeros nueve meses del año.



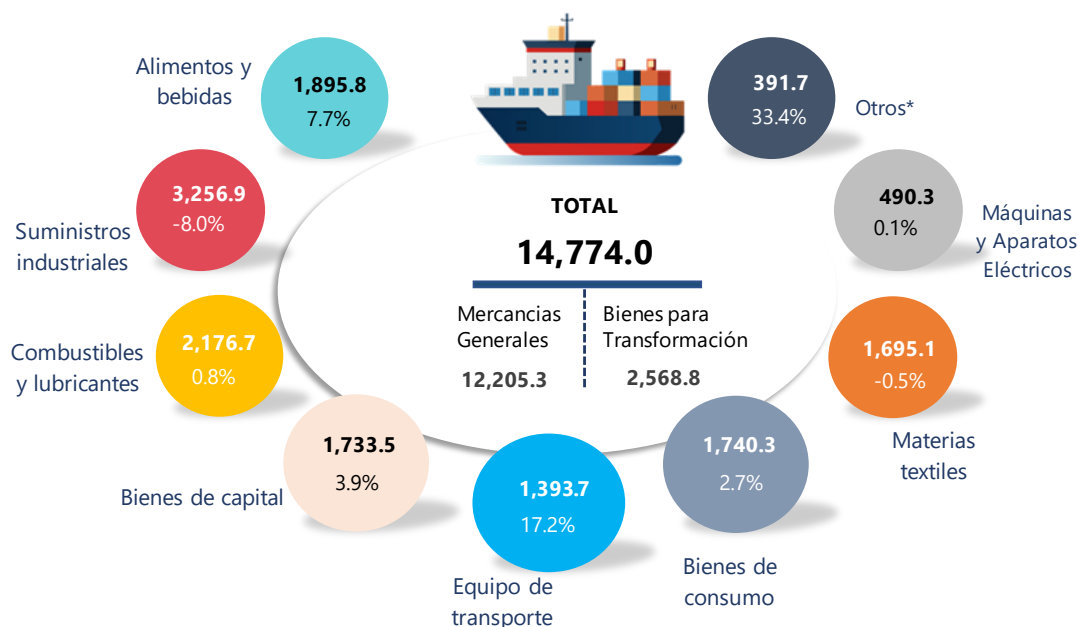
## IV. IMPORTACIONES CIF SEGÚN CLASIFICACIÓN AMPLIA DE BIENES

Al cierre de septiembre de 2024, las importaciones totales registraron un crecimiento interanual de 1.9%, alcanzando los USD14,774.0 millones. Este incremento se explica principalmente por mayores importaciones de mercancías generales, destacando equipos de transporte y alimentos y bebidas, así como un aumento en las importaciones de productos destinados a la industria maquiladora.

### Importaciones CIF de Bienes

A septiembre de 2024

En millones de USD y variación porcentual interanual



\* Incluye otros productos de mercancías generales y bienes para transformación.

### Alimentos y Bebidas

Durante los primeros tres trimestres del año, se registraron compras externas de alimentos y bebidas por un valor de USD1,895.8 millones, con un aumento de USD135.2 millones (7.7%) sobre lo reportado en el mismo período de 2023. Este resultado se atribuye a una mayor importación de bienes procesados para el consumo doméstico en USD138.3 millones (11.3%) destacando las compras de preparaciones alimenticias, provenientes de Guatemala, México y Costa Rica, así como carne de cerdo y cerveza de malta, procedentes de los EUA.

## Suministros Industriales

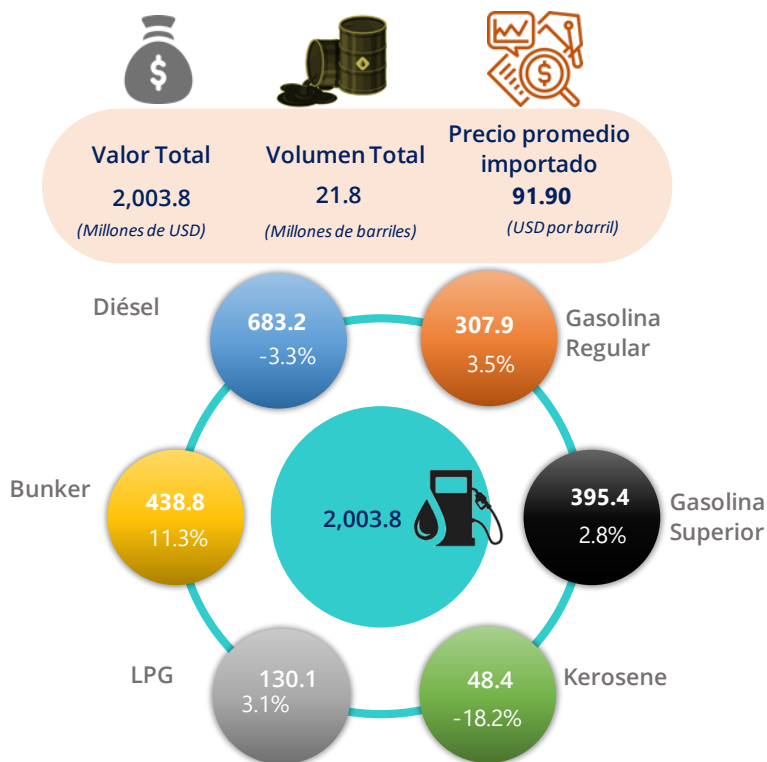
Las importaciones de suministros industriales registraron una baja del 8.0% (USD281.8 millones) en los primeros nueve meses del año, alcanzando un valor total de USD3,256.9 millones; explicado principalmente por una contracción de 7.3% (USD224.7 millones) en las importaciones de suministros procesados, destacando la disminución en las compras de harina de soja proveniente de los EUA, así como de barras y productos laminados planos de hierro o acero procedentes de Costa Rica, Japón y China. Este último comportamiento se atribuye -en gran parte- a un incremento de las importaciones realizadas el año anterior con el objetivo de suplir, como medida provisional, inventarios y producción doméstica mientras se completaban proyectos de expansión de planta y equipo por parte de empresas productoras nacionales.

## Combustibles y Lubricantes

### Importaciones CIF de Combustibles

A septiembre de 2024

En millones de USD y variación porcentual interanual



Las importaciones de combustibles procesados reflejaron un alza interanual de USD35.6 millones, totalizando USD2,003.8 millones; explicado fundamentalmente por el incremento del 7.3% en el volumen importado (1,491.8 miles de barriles).

Es importante señalar, que el crecimiento de la cantidad de barriles importados generó un costo adicional de USD144.6 millones, no obstante, la baja de 5.2% en el precio promedio internacional mitigó dicho efecto en USD109.0 millones.

Los volúmenes importados de diésel y bunker experimentaron un ascenso conjunto de 529.2 miles de barriles, asociado principalmente a una mayor demanda para la generación de energía eléctrica debido a condiciones climáticas más cálidas durante los primeros meses

del año. Por otro lado, las gasolinas registraron un alza de 862.9 miles de barriles, impulsado por la expansión del parque vehicular.

Por su parte, las importaciones de lubricantes se ubicaron en USD110.6 millones, superiores en 1.2% respecto a lo reportado a septiembre de 2023 (USD109.3 millones). En conjunto, las importaciones combustibles procesados, lubricantes y otros aceites de uso automotriz sumaron USD2,176.7 millones.

## Bienes de Capital y sus Partes

Las importaciones de bienes de capital, sus partes y accesorios contabilizaron USD1,733.5 millones al noveno mes de 2024, revelando un aumento que supera en USD65.4 millones (3.9%) lo reportado en igual lapso de 2023. Esto como resultado de mayores compras externas de máquinas eléctricas (motores y convertidores), adquiridos en Noruega y China, así como de máquinas y aparatos para el sector de la construcción procedentes de España y China.

## Equipo de Transporte

Las importaciones de equipo de transporte mostraron un crecimiento interanual del 17.2%, alcanzando los USD1,393.7 millones. Este comportamiento se debe a un alza en las importaciones de vehículos de uso industrial, procedentes principalmente de México, Tailandia y Argentina, y de vehículos no industriales, particularmente motocicletas de China e India. Adicionalmente, las compras de partes y accesorios de equipo de transporte, como neumáticos y partes de motor, provenientes de Alemania y China, experimentaron un incremento de USD42.5 millones. Por último, las importaciones de vehículos de pasajeros, originarios en su mayoría de Japón, China y Tailandia, reportaron USD33.2 millones más que lo registrado en el mismo lapso del año previo.

## Bienes de Consumo

Al tercer trimestre de 2024, las importaciones de bienes de consumo se situaron en USD1,740.3 millones, superando en USD45.1 millones al del mismo lapso del año anterior; resultado de mayores adquisiciones de bienes no duraderos por USD21.1 millones, sobresaliendo bienes como medicamentos traídos de Guatemala y Uruguay. Igualmente, las compras de bienes de consumo semiduraderos y duraderos fueron superiores en USD17.6 millones y USD6.4 millones, en su orden, en productos para hacer deportes e indumentarias de uso personal en el caso de los semiduraderos, y refrigeradores y bombas de aire en los duraderos.

## Bienes para Transformación (Maquila)

Las compras de bienes para transformación contabilizaron un valor de USD2,568.8 millones, USD86.5 millones (3.5%) más de forma interanual. Comportamiento que destaca el alza en las compras de metales comunes, plásticos y sus manufacturas y de productos químicos, que de manera conjunta crecieron USD85.5 millones, bienes que sirven en su mayoría como insumos para la elaboración de arneses eléctricos de uso automotriz. Lo anterior, fue atenuado por un descenso de USD8.6 millones en las compras externas de “materiales textiles y sus manufacturas -hilaza, telas e hilos-”, conforme a la desaceleración de la demanda externa de prendas de vestir.

## Comportamiento de las Importaciones de Bienes para la Construcción

La industria de la construcción en Honduras ha experimentado una notable transformación en los últimos años, caracterizada por una creciente industrialización y una mayor dependencia de componentes importados; evidenciado en un crecimiento promedio anual de 10.6% en los últimos 10 años, lo que representa un aumento de 119.9% en el valor de las importaciones entre 2014 y 2023. Esta reconfiguración ha sido impulsada por factores como acceso a nuevas tecnologías y materiales de construcción prefabricados, mayor demanda de viviendas con diseños modernos y estilos vanguardistas, así como el creciente desarrollo de edificios de apartamentos para el aprovechamiento del espacio, combinado con una mayor eficiencia energética.

Las importaciones de construcción de origen mineral, han reflejado una tendencia fluctuante durante los dos últimos años, con mayor realce en 2024, en línea con el dinamismo de la construcción residencial.

- Placas y baldosas de cerámica
- Cementos hidráulicos
- Manufacturas de cemento, hormigón y piedra artificial
- Vidrio flotado, devastado o pulido
- Manufacturas de yeso

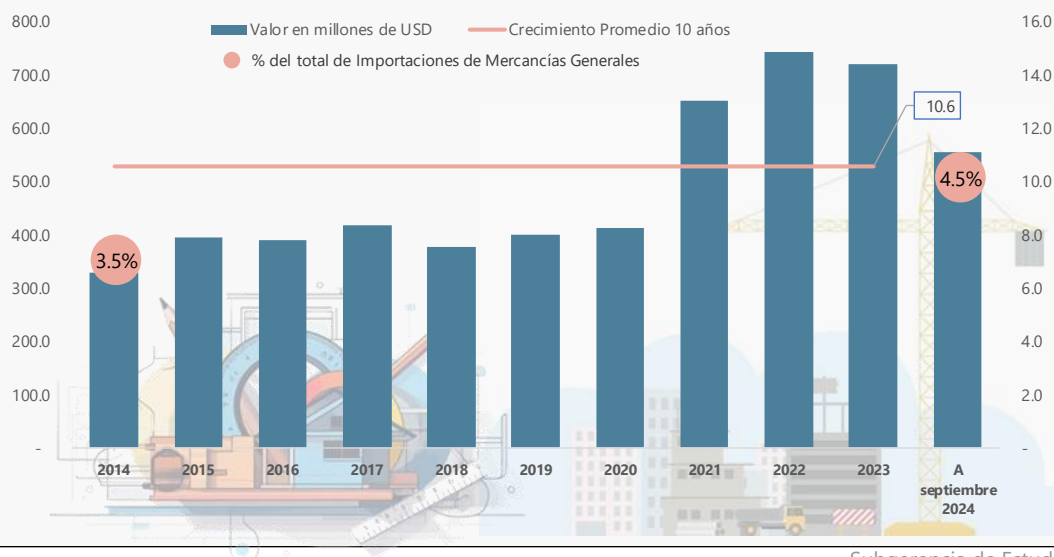
Las adquisiciones de productos de construcción **metálicos**, presentan una disminución acumulada en lo que va de 2024, atribuido a un incremento en la producción nacional.

- Barras de hierro y acero
- Tubos y perfiles
- Alambre de hierro
- Partes de puentes y/o compuertas
- Tubos flexibles

Las compras externas de **otros materiales** de construcción evidenciaron una tendencia al alza en 2024, asociada a mayores artículos plásticos para cielos falsos.

- Artículos plásticos pvc
- Tubería y grifería
- Revestimientos para suelos
- Masilla y cementos de resina
- Construcciones prefabricadas

### Importaciones de Materiales de Construcción





# *CUADROS ANEXOS*

---

## Cuadro 1

### Balanza de Bienes

A septiembre de cada año <sup>p/</sup>

(En millones de USD)

	2022	2023	2024	Participación %		Variaciones Absolutas		Variaciones Relativas (%)	
				2023	2024	2023/2022	2024/2023	2023/2022	2024/2023
<b>Exportaciones FOB</b>	<b>9,624.1</b>	<b>8,946.6</b>	<b>8,580.9</b>	<b>100.0</b>	<b>100.0</b>	<b>-677.5</b>	<b>-365.7</b>	<b>-7.0</b>	<b>-4.1</b>
Mercancías Generales	4,921.0	4,800.1	4,479.6	53.7	52.2	-120.9	-320.5	-2.5	-6.7
Bienes para Transformación	4,703.0	4,146.5	4,101.2	46.3	47.8	-556.6	-45.2	-11.8	-1.1
<b>Importaciones CIF</b>	<b>15,812.0</b>	<b>14,496.7</b>	<b>14,774.0</b>	<b>100.0</b>	<b>100.0</b>	<b>-1,315.3</b>	<b>277.3</b>	<b>-8.3</b>	<b>1.9</b>
Mercancías Generales	12,315.0	12,014.4	12,205.3	82.9	82.6	-300.6	190.8	-2.4	1.6
Bienes para Transformación	3,497.0	2,482.3	2,568.8	17.1	17.4	-1,014.7	86.5	-29.0	3.5
<b>Balanza Comercial</b>	<b>-6,187.9</b>	<b>-5,550.1</b>	<b>-6,193.1</b>	<b>100.0</b>	<b>100.0</b>	<b>637.8</b>	<b>-643.0</b>	<b>-10.3</b>	<b>11.6</b>
Mercancías Generales	-7,394.0	-7,214.3	-7,725.6	130.0	124.7	179.7	-511.4	-2.4	7.1
Bienes para Transformación	1,206.0	1,664.1	1,532.5	-30.0	-24.7	458.1	-131.7	38.0	-7.9

Fuente: Sistema Automatizado de Rentas Aduaneras de Honduras (SARAH)/Administración Aduanera de Honduras (ADUANAS) y Factura y Declaración Única Centroamericana (FYDUCA)/Servicio de Administración de Rentas (SAR).

Nota: En el marco del fortalecimiento estadístico y la cooperación interinstitucional con ADUANAS de Honduras, se revisaron las cifras del comercio exterior de bienes (mercancías generales y bienes para transformación) a partir de enero de 2021.

<sup>p/</sup> Cifras preliminares, sujetas a revisión.

Cuadro 2

Exportaciones FOB de Mercancías Generales por Principales Productos

A septiembre de cada año <sup>P/</sup>

(En miles de unidades y millones de USD)

Producto	2022	2023	2024	2024		Variaciones Absolutas		Variaciones Relativas (%)	
				Participación (%)	Efecto precio/volumen	2023/2022	2024/2023	2023/2022	2024/2023
<b>Café</b>	<b>1,326.0</b>	<b>1,320.0</b>	<b>1,149.9</b>	<b>25.7</b>	<b>-170.1</b>	<b>-6.0</b>	<b>-170.1</b>	<b>-0.5</b>	<b>-12.9</b>
Volumen Sacos 46 Kgs.	5,502.4	6,589.6	5,716.0		-175.0	1,087.2	-873.6	19.8	-13.3
Precio	240.99	200.32	201.16		4.9	-40.67	0.85	-16.9	0.4
<b>Aceite crudo de Palma</b>	<b>479.2</b>	<b>366.6</b>	<b>297.7</b>	<b>6.6</b>	<b>-68.9</b>	<b>-112.5</b>	<b>-68.9</b>	<b>-23.5</b>	<b>-18.8</b>
Volumen Kilos	330,157.7	368,676.8	279,656.1		-88.5	38,519.1	-89,020.7	11.7	-24.1
Precio	1.45	0.99	1.06		19.6	-0.46	0.07	-31.5	7.0
<b>Melones y Sandías</b>	<b>104.3</b>	<b>102.2</b>	<b>98.9</b>	<b>2.2</b>	<b>-3.3</b>	<b>-2.1</b>	<b>-3.3</b>	<b>-2.0</b>	<b>-3.2</b>
Volumen Kilos	214,523.2	203,617.1	192,658.0		-5.5	-10,906.1	-10,959.1	-5.1	-5.4
Precio	0.49	0.50	0.51		2.2	0.02	0.01	3.3	2.3
<b>Camarones congelados, secos o en salmuera</b>	<b>203.7</b>	<b>206.9</b>	<b>170.4</b>	<b>3.8</b>	<b>-36.5</b>	<b>3.2</b>	<b>-36.5</b>	<b>1.6</b>	<b>-17.6</b>
Volumen Kilos	24,122.0	27,870.3	21,439.6		-47.7	3,748.3	-6,430.7	15.5	-23.1
Precio	8.44	7.42	7.95		11.2	-1.02	0.52	-12.1	7.1
<b>Banano</b>	<b>466.0</b>	<b>530.6</b>	<b>415.5</b>	<b>9.3</b>	<b>-115.2</b>	<b>64.7</b>	<b>-115.2</b>	<b>13.9</b>	<b>-21.7</b>
Volumen Cajas 40 Lbs.	20,397.8	20,912.7	20,009.1		-22.9	514.9	-903.6	2.5	-4.3
Precio	22.84	25.37	20.76		-92.2	2.53	-4.61	11.1	-18.2
<b>Legumbres, vegetales y frutas cocidas<sup>1/</sup></b>	<b>183.7</b>	<b>189.2</b>	<b>181.8</b>	<b>4.1</b>	<b>-7.3</b>	<b>5.5</b>	<b>-7.3</b>	<b>3.0</b>	<b>-3.9</b>
Volumen Kilos	181,039.0	186,913.4	190,881.8		4.0	5,874.4	3,968.4	3.2	2.1
Precio	1.01	1.01	0.95		-11.4	0.00	-0.06	-0.2	-5.9
<b>Tilapia</b>	<b>61.1</b>	<b>36.8</b>	<b>27.5</b>	<b>0.6</b>	<b>-9.4</b>	<b>-24.2</b>	<b>-9.4</b>	<b>-39.7</b>	<b>-25.4</b>
Volumen Kilos	9,871.1	5,447.0	3,712.9		-11.7	-4,424.1	-1,734.1	-44.8	-31.8
Precio	6.19	6.76	7.40		2.4	0.57	0.64	9.3	9.4
<b>Langosta</b>	<b>40.1</b>	<b>37.6</b>	<b>38.2</b>	<b>0.9</b>	<b>0.6</b>	<b>-2.5</b>	<b>0.6</b>	<b>-6.2</b>	<b>1.5</b>
Volumen Kilos	1,065.2	1,308.1	1,250.2		-1.7	242.9	-57.9	22.8	-4.4
Precio	37.65	28.77	30.57		2.2	-8.88	1.80	-23.6	6.2
<b>Piña</b>	<b>30.0</b>	<b>27.7</b>	<b>25.8</b>	<b>0.6</b>	<b>-1.9</b>	<b>-2.3</b>	<b>-1.9</b>	<b>-7.7</b>	<b>-6.9</b>
Volumen Kilos	54,220.8	50,338.2	46,755.5		-2.0	-3,882.5	-3,582.7	-7.2	-7.1
Precio	0.55	0.55	0.55		0.1	0.00	0.00	-0.6	0.2
<b>Azúcar</b>	<b>66.5</b>	<b>108.0</b>	<b>124.6</b>	<b>2.8</b>	<b>16.7</b>	<b>41.5</b>	<b>16.7</b>	<b>62.4</b>	<b>15.4</b>
Volumen Kilos	155,423.0	208,981.4	212,172.6		1.6	53,558.4	3,191.1	34.5	1.5
Precio	0.43	0.52	0.59		15.0	0.09	0.07	20.8	13.7
<b>Productos comunes de hierro, acero o aluminio<sup>2/</sup></b>	<b>205.4</b>	<b>159.3</b>	<b>167.7</b>	<b>3.7</b>	<b>8.4</b>	<b>-46.1</b>	<b>8.4</b>	<b>-22.4</b>	<b>5.3</b>
Volumen Kilos	132,432.9	132,023.4	140,095.6		9.7	-409.5	8,072.2	-0.3	6.1
Precio	1.55	1.21	1.20		-1.3	-0.34	-0.01	-22.2	-0.8
<b>Oro</b>	<b>95.9</b>	<b>97.9</b>	<b>138.4</b>	<b>3.1</b>	<b>40.5</b>	<b>2.0</b>	<b>40.5</b>	<b>2.1</b>	<b>41.4</b>
Onza Troy	57.1	51.1	60.2		17.3	-6.0	9.0	-10.5	17.7
Precio	1,679.44	1,915.22	2,300.09		23.2	235.78	384.87	14.0	20.1
<b>Otros Metales</b>	<b>68.6</b>	<b>47.6</b>	<b>30.5</b>	<b>0.7</b>	<b>-17.2</b>	<b>-21.0</b>	<b>-17.2</b>	<b>-30.6</b>	<b>-36.1</b>
Volumen Kilos	30,885.2	32,111.1	41,518.7		14.0	1,225.8	9,407.6	4.0	29.3
Precio	2.22	1.48	0.73		-31.1	-0.74	-0.75	-33.2	-50.6
<b>Otros productos alimenticios</b>	<b>104.7</b>	<b>124.7</b>	<b>146.0</b>	<b>3.3</b>	<b>21.4</b>	<b>19.9</b>	<b>21.4</b>	<b>19.0</b>	<b>17.1</b>
Volumen Kilos	31,601.0	33,739.8	37,999.5		15.7	2,138.8	4,259.7	6.8	12.6
Precio	3.31	3.69	3.84		5.6	0.38	0.15	11.5	4.0
<b>Productos químicos básicos</b>	<b>124.8</b>	<b>124.2</b>	<b>129.5</b>	<b>2.9</b>	<b>5.3</b>	<b>-0.6</b>	<b>5.3</b>	<b>-0.4</b>	<b>4.2</b>
Volumen Kilos	46,053.3	29,830.0	30,701.5		3.6	-16,223.3	871.5	-35.2	2.9
Precio	2.71	4.17	4.22		1.6	1.46	0.05	53.7	1.3
<b>Puros</b>	<b>111.1</b>	<b>108.3</b>	<b>99.5</b>	<b>2.2</b>	<b>-8.8</b>	<b>-2.8</b>	<b>-8.8</b>	<b>-2.5</b>	<b>-8.2</b>
Volumen Kilos	1,896.1	1,765.5	1,554.2		-13.0	-130.6	-211.4	-6.9	-12.0
Precio	58.60	61.36	64.02		4.1	2.75	2.66	4.7	4.3
<b>Alimentos concentrados para animales</b>	<b>94.7</b>	<b>99.9</b>	<b>87.0</b>	<b>2.0</b>	<b>-12.2</b>	<b>5.2</b>	<b>-12.2</b>	<b>5.5</b>	<b>-12.2</b>
Volumen Kilos	105,104.1	90,695.1	100,270.9		10.5	-14,409.0	9,575.8	-13.7	10.6
Precio	0.90	1.10	0.88		-22.7	0.20	-0.23	22.2	-20.6
<b>Jabones</b>	<b>89.2</b>	<b>81.1</b>	<b>79.4</b>	<b>1.8</b>	<b>-1.6</b>	<b>-8.1</b>	<b>-1.6</b>	<b>-9.1</b>	<b>-2.0</b>
Volumen Kilos	52,446.2	51,472.6	49,235.7		-3.5	-973.6	-2,236.9	-1.9	-4.3
Precio	1.70	1.57	1.61		1.9	-0.13	0.04	-7.4	2.4
<b>Reciclamiento y recolección de desperdicios</b>	<b>151.1</b>	<b>149.3</b>	<b>167.2</b>	<b>3.7</b>	<b>17.9</b>	<b>-1.8</b>	<b>17.9</b>	<b>-1.2</b>	<b>12.0</b>
Volumen Kilos	215,642.7	213,177.4	208,495.2		-3.3	-2,465.3	-4,682.3	-1.1	-2.2
Precio	0.70	0.70	0.80		21.2	0.00	0.10	0.0	14.5
<b>Plásticos</b>	<b>101.0</b>	<b>87.7</b>	<b>102.1</b>	<b>2.3</b>	<b>14.4</b>	<b>-13.3</b>	<b>14.4</b>	<b>-13.1</b>	<b>16.4</b>
Volumen Kilos	35,718.8	33,580.5	41,470.8		20.6	-2,138.3	7,890.3	-6.0	23.5
Precio	2.83	2.61	2.46		-6.2	-0.21	-0.15	-7.6	-5.7
<b>Papel y cartón<sup>3/</sup></b>	<b>68.6</b>	<b>52.9</b>	<b>56.9</b>	<b>1.3</b>	<b>4.0</b>	<b>-15.7</b>	<b>4.0</b>	<b>-22.9</b>	<b>7.6</b>
Volumen Kilos	55,992.9	48,707.8	62,922.7		15.4	-7,285.1	14,214.9	-13.0	29.2
Precio	1.23	1.09	0.90		-11.4	-0.14	-0.18	-11.3	-16.7
<b>Otros productos</b>	<b>745.4</b>	<b>741.4</b>	<b>744.2</b>	<b>16.6</b>	<b>2.8</b>	<b>-3.9</b>	<b>2.8</b>	<b>-0.5</b>	<b>0.4</b>
<b>Total Exportaciones</b>	<b>4,921.0</b>	<b>4,800.1</b>	<b>4,479.6</b>	<b>100.0</b>		<b>-120.9</b>	<b>-320.5</b>	<b>-2.5</b>	<b>-6.7</b>

Fuente: Sistema Automatizado de Rentas Aduaneras de Honduras (SARAH)/Administración Aduanera de Honduras (ADUANAS) y Factura y Declaración Única Centroamericana (FYDUC)/Servicio de Administración de Rentas (SAR).

<sup>1/</sup> Incluye Hortalizas y legumbres orientales; Legumbres, vegetales, frutas y nueces (cocidas en agua o vapor, congeladas, en conserva y otras n.c.p.)

<sup>2/</sup> Incluye Minerales no ferrosos y sus concentrados, Barras, varillas, perfiles y Productos metálicos (de hierro, acero o aluminio).

<sup>3/</sup> Incluye Productos de papel y Productos de cartón, cajas y envases de cartón.

Nota: En el marco del fortalecimiento estadístico y la cooperación interinstitucional con ADUANAS de Honduras, se revisaron las cifras del comercio exterior de bienes (mercancías generales y bienes para transformación) a partir de enero de 2021.

<sup>P/</sup> Cifras preliminares, sujetas a revisión.



### Cuadro 3

#### Exportaciones FOB de Mercancías Generales por Actividad Económica y Productos

A septiembre de cada año <sup>P/</sup>

En millones de USD

Rama/ Producto	2022	2023	2024	Participación (%) 2024	Variaciones Absolutas		Variaciones Relativas (%)	
					2023/2022	2024/2023	2023/2022	2024/2023
<b>Agricultura, Ganadería, Silvicultura y Pesca</b>	<b>730.8</b>	<b>790.0</b>	<b>677.0</b>	<b>100.0</b>	<b>59.1</b>	<b>-112.9</b>	<b>8.1</b>	<b>-14.3</b>
Banano	466.0	530.6	415.5	61.4	64.7	-115.2	13.9	-21.7
Melones y Sandías	104.3	102.2	98.9	14.6	-2.1	-3.3	-2.0	-3.2
Otras hortalizas, legumbres y demás vegetales y semillas de hortalizas	55.8	40.1	32.1	4.7	-15.7	-8.1	-28.1	-20.1
Hortalizas y legumbres orientales	30.2	39.7	49.6	7.3	9.5	10.0	31.5	25.2
Piña	30.0	27.7	25.8	3.8	-2.3	-1.9	-7.7	-6.9
Tubérculos y vegetales de raíz	7.7	11.1	4.6	0.7	3.4	-6.5	43.5	-58.5
Plantas vivas, flores, capullos cortados y semillas de flores	10.7	10.4	10.8	1.6	-0.2	0.3	-2.1	3.0
Otros cultivos, n.c.p.	3.8	5.3	4.5	0.7	1.5	-0.8	40.3	-15.9
Camarones de cultivo, vivos, frescos o refrigerados	3.1	2.9	2.2	0.3	-0.2	-0.7	-5.5	-25.6
Otros	19.3	19.8	33.1	4.9	0.5	13.3	2.7	66.8
<b>Explotación de Minas y Canteras</b>	<b>74.4</b>	<b>71.2</b>	<b>52.1</b>	<b>100.0</b>	<b>-3.3</b>	<b>-19.0</b>	<b>-4.4</b>	<b>-26.7</b>
Minerales de hierro y metálicos no ferrosos y sus concentrados	57.2	42.5	28.8	55.3	-14.7	-13.7	-25.7	-32.2
Piedra, arena y arcilla	16.6	28.3	22.9	43.9	11.7	-5.4	70.4	-19.2
Sal y cloruro de sodio puro	0.5	0.3	0.4	0.7	-0.3	0.1	-51.1	47.2
Otros minerales no metálicos	0.0	0.0	0.0	0.1	0.0	0.0	64.5	-24.6
<b>Industrias Manufactureras</b>	<b>3,963.9</b>	<b>3,787.6</b>	<b>3,579.7</b>	<b>100.0</b>	<b>-176.3</b>	<b>-207.9</b>	<b>-4.4</b>	<b>-5.5</b>
Café oro	1,326.0	1,320.0	1,149.9	32.1	-6.0	-170.1	-0.5	-12.9
Aceite crudo de palma	479.2	366.6	297.7	8.3	-112.5	-68.9	-23.5	-18.8
Productos comunes de hierro, acero, aluminio y otros metales similares	180.6	142.3	150.2	4.2	-38.4	7.9	-21.2	5.6
Camarones congelados, secos, salados o en salmuera	203.7	206.9	170.4	4.8	3.2	-36.5	1.6	-17.6
Metales preciosos y otros metales no ferrosos	107.3	103.0	140.0	3.9	-4.3	37.0	-4.0	35.9
Productos químicos básicos y otros productos químicos n.c.p.	124.8	124.2	129.5	3.6	-0.6	5.3	-0.4	4.2
Puros	111.1	108.3	99.5	2.8	-2.8	-8.8	-2.5	-8.2
Productos de plástico	101.0	87.7	102.1	2.9	-13.3	14.4	-13.1	16.4
Alimentos concentrados para animales	94.7	99.9	87.7	2.5	5.2	-12.2	5.5	-12.2
Otros productos alimenticios, n.c.p.	104.7	124.7	146.1	4.1	19.9	21.4	19.0	17.2
Legumbres, vegetales, frutas y nueces, cocidas en agua o vapor, congeladas y en conserva	97.7	109.4	100.1	2.8	11.7	-9.3	12.0	-8.5
Jabón, preparados para la limpieza, perfumes y preparados de tocador	89.2	81.1	79.4	2.2	-8.1	-1.6	-9.1	-2.0
Azúcar	66.5	108.0	124.6	3.5	41.5	16.7	62.4	15.4
Filetes y carne de pescado	61.1	36.8	27.5	0.8	-24.2	-9.4	-39.7	-25.4
Plásticos en formas primarias, caucho sintético y artificial y sus mezclas	50.5	36.4	48.5	1.4	-14.1	12.1	-27.8	33.2
Muebles de madera, metal, plástico y otros tipos de muebles	43.0	45.7	40.4	1.1	2.7	-5.3	6.3	-11.6
Productos de cartón, cajas y envases de cartón	40.2	29.1	34.1	1.0	-11.1	5.0	-27.7	17.2
Abonos y Fertilizantes	24.4	22.6	16.7	0.5	-1.8	-5.9	-7.5	-26.0
Productos metálicos (de hierro, acero o aluminio) para uso estructural, tanques, depósitos, recipientes de metal y generadores de vapor	22.1	20.2	18.5	0.5	-2.0	-1.6	-8.9	-8.1
Otros <sup>1/</sup>	636.1	614.7	616.7	17.2	-21.4	1.9	-3.4	0.3
<b>Suministro de Energía y Recuperación de Materiales para Reciclamiento</b>	<b>151.8</b>	<b>151.4</b>	<b>170.7</b>	<b>100.0</b>	<b>-0.4</b>	<b>19.3</b>	<b>-0.3</b>	<b>12.8</b>
Recuperación de Materiales para reciclamiento	151.1	149.3	167.2	97.9	-1.8	17.9	-1.2	12.0
Energía eléctrica	0.7	2.1	3.5	2.1	1.4	1.4	-	68.4
<b>Total</b>	<b>4,921.0</b>	<b>4,800.1</b>	<b>4,479.6</b>		<b>-120.9</b>	<b>-320.5</b>	<b>-2.5</b>	<b>-6.7</b>

Fuente: Sistema Automatizado de Rentas Aduaneras de Honduras (SARAH)/Administración Aduanera de Honduras (ADUANAS) y Factura y Declaración Única Centroamericana (FYDUCA)/Servicio de Administración de Rentas (SAR).

<sup>1/</sup> Incluye productos de madera, prendas de vestir, cemento, productos farmacéuticos, productos de panadería, manteca, maquinaria para la industria, jugos, refrescos, otros productos metálicos elaborados, carne, productos lácteos y harina, entre otros.

Nota: En el marco del fortalecimiento estadístico y la cooperación interinstitucional con ADUANAS de Honduras, se revisaron las cifras del comercio exterior de bienes (mercancías generales y bienes para transformación) a partir de enero de 2021.

<sup>P/</sup> Cifras preliminares, sujetas a revisión.

## Cuadro 4

### Exportaciones FOB de Bienes para Transformación por Grupos de Productos

A septiembre de cada año <sup>p/</sup>

En millones de USD

Productos	2022	2023	2024	Variaciones Absolutas		Variaciones Relativas (%)	
				2023/2022	2024/2023	2023/2022	2024/2023
<b>Productos Textiles</b>	<b>3,746.2</b>	<b>3,048.6</b>	<b>2,966.3</b>	<b>-697.6</b>	<b>-82.3</b>	<b>-18.6</b>	<b>-2.7</b>
Hilados e hilos, tejidos de fibras textiles	93.8	99.8	101.5	6.1	1.7	6.5	1.7
Artículos textiles, excepto prendas de vestir	49.9	36.6	33.6	-13.3	-3.0	-26.7	-8.1
Tejidos de punto o ganchillo excluidas las prendas de vestir	214.0	180.7	184.8	-33.3	4.0	-15.5	2.2
Prendas de vestir	3,335.9	2,683.8	2,611.0	-652.2	-72.7	-19.5	-2.7
Fibras textiles manufacturadas	52.6	47.7	35.3	-4.9	-12.4	-9.3	-26.0
<b>Partes eléctricas y equipo de transporte</b>	<b>907.6</b>	<b>1,056.0</b>	<b>1,086.9</b>	<b>148.4</b>	<b>30.9</b>	<b>16.3</b>	<b>2.9</b>
Maquinaria y aparatos eléctricos, sus partes y piezas (principalmente arneses)	853.3	997.4	1,031.9	144.1	34.6	16.9	3.5
Equipo de transporte (principalmente tableros)	40.4	42.4	40.8	2.0	-1.6	4.8	-3.8
Aparatos e instrumentos ópticos y de precisión (circuitos integrados)	10.2	10.8	8.4	0.6	-2.4	6.0	-21.9
Equipos y aparatos de comunicaciones; sus partes y piezas (principalmente conectores de uso automotriz)	3.8	5.4	5.7	1.7	0.3	44.9	5.4
<b>Otros</b>	<b>49.3</b>	<b>41.9</b>	<b>48.1</b>	<b>-7.4</b>	<b>6.2</b>	<b>-14.9</b>	<b>14.8</b>
Productos de madera, corcho, paja; excepto los muebles	1.7	1.5	1.2	-0.2	-0.2	-13.1	-17.1
Papel periódico, otros papeles y cartones	4.8	4.6	5.1	-0.2	0.5	-4.9	10.8
Productos de la edición e impresión	11.1	9.0	9.3	-2.1	0.3	-19.3	3.4
Otros productos de caucho	0.5	0.5	0.1	-0.1	-0.4	-9.8	-83.3
Productos de plástico	8.2	6.7	11.5	-1.5	4.9	-18.6	73.3
Vidrios y productos de vidrio	0.2	0.1	0.1	0.0	0.0	-7.8	-9.6
Otros productos metálicos elaborados	4.8	2.4	3.1	-2.4	0.7	-49.7	29.5
Otros muebles y partes de muebles	9.3	10.0	8.9	0.6	-1.1	7.0	-10.9
Otros artículos manufacturados	8.6	7.2	8.8	-1.4	1.6	-16.6	21.7
<b>TOTAL</b>	<b>4,703.0</b>	<b>4,146.5</b>	<b>4,101.2</b>	<b>-556.6</b>	<b>-45.2</b>	<b>-11.8</b>	<b>-1.1</b>

Fuente: Sistema Automatizado de Rentas Aduaneras de Honduras (SARAH)/Administración Aduanera de Honduras (ADUANAS).

Nota: En el marco del fortalecimiento estadístico y la cooperación interinstitucional con ADUANAS de Honduras, se revisaron las cifras del comercio exterior de bienes (mercancías generales y bienes para transformación) a partir de enero de 2021.

Nota: La suma de las cifras puede no coincidir con los totales debido a aproximaciones.

<sup>p/</sup> Cifras preliminares, sujetas a revisión.

## Cuadro 5

### Importaciones CIF de Mercancías Generales Según Clasificación Amplia de Bienes por Actividad Económica

A septiembre de cada año <sup>P/</sup>

En millones de USD

Clasificación Amplia de Bienes por Actividad Económica	2022	2023	2024	Participación (%) 2024	Variaciones Absolutas		Variaciones Relativas (%)	
					2023/2022	2024/2023	2023/2022	2024/2023
<b>Alimentos y bebidas</b>	<b>1,633.2</b>	<b>1,760.6</b>	<b>1,895.8</b>	<b>15.5</b>	<b>127.4</b>	<b>135.2</b>	<b>7.8</b>	<b>7.7</b>
<b>Sector Primario</b>	<b>303.7</b>	<b>306.7</b>	<b>320.5</b>		<b>3.1</b>	<b>13.8</b>	<b>1.0</b>	<b>4.5</b>
Principalmente para la industria	181.5	146.1	154.8		-35.5	8.7	-19.5	5.9
Principalmente para consumo doméstico	122.1	160.6	165.7		38.5	5.1	31.5	3.2
<b>Procesados</b>	<b>1,329.6</b>	<b>1,453.9</b>	<b>1,575.3</b>		<b>124.3</b>	<b>121.4</b>	<b>9.4</b>	<b>8.4</b>
Principalmente para la industria	201.0	231.4	214.5		30.4	-16.9	15.1	-7.3
Principalmente para consumo doméstico	1,128.5	1,222.5	1,360.8		93.9	138.3	8.3	11.3
<b>Suministros industriales no especificados en otra parte<sup>1/</sup></b>	<b>4,152.2</b>	<b>3,538.7</b>	<b>3,256.9</b>	<b>26.7</b>	<b>-613.6</b>	<b>-281.8</b>	<b>-14.8</b>	<b>-8.0</b>
Sector Primario	528.8	447.7	390.6		-81.1	-57.0	-15.3	-12.7
Procesados	3,623.4	3,091.0	2,866.3		-532.5	-224.7	-14.7	-7.3
<b>Combustibles y lubricantes</b>	<b>2,305.5</b>	<b>2,158.5</b>	<b>2,176.7</b>	<b>17.8</b>	<b>-147.0</b>	<b>18.2</b>	<b>-6.4</b>	<b>0.8</b>
Sector Primario	1.4	0.7	0.7		-0.7	0.0	-47.7	1.3
Procesados	2,113.3	1,968.3	2,003.8		-145.0	35.6	-6.9	1.8
Espíritu motor	0.0	0.0	0.0		0.0	0.0	-	-
Otros <sup>2/</sup>	190.8	189.5	172.1		-1.3	-17.3	-0.7	-9.2
<b>Bienes de capital, sus partes y accesorios (excepto equipo de transporte)</b>	<b>1,592.2</b>	<b>1,668.1</b>	<b>1,733.5</b>	<b>14.2</b>	<b>75.9</b>	<b>65.4</b>	<b>4.8</b>	<b>3.9</b>
Bienes de capital	1,165.4	1,213.8	1,320.2		48.4	106.4	4.2	8.8
Partes y accesorios de bienes de capital	426.8	454.3	413.3		27.5	-41.1	6.4	-9.0
<b>Equipo de transporte, sus partes y accesorios</b>	<b>1,013.0</b>	<b>1,188.7</b>	<b>1,393.7</b>	<b>11.4</b>	<b>175.7</b>	<b>205.0</b>	<b>17.3</b>	<b>17.2</b>
Vehículos de pasajeros	263.4	350.3	383.5		86.9	33.2	33.0	9.5
Otros	463.5	577.9	707.2		114.4	129.3	24.7	22.4
Industrial	314.4	456.6	547.8		142.2	91.2	45.2	20.0
No industrial	149.1	121.3	159.4		-27.8	38.2	-18.7	31.5
Partes y accesorios de equipo de transporte	286.1	260.5	303.0		-25.6	42.5	-8.9	16.3
<b>Bienes de consumo no especificado en otra parte</b>	<b>1,617.7</b>	<b>1,695.3</b>	<b>1,740.3</b>	<b>14.3</b>	<b>77.6</b>	<b>45.1</b>	<b>4.8</b>	<b>2.7</b>
Duraderos <sup>3/</sup>	271.5	282.1	288.4		10.6	6.4	3.9	2.3
Semiduraderos	393.9	391.0	408.7		-2.8	17.6	-0.7	4.5
No duraderos	952.3	1,022.2	1,043.2		69.8	21.1	7.3	2.1
<b>Bienes no especificados en otra parte</b>	<b>1.2</b>	<b>4.6</b>	<b>8.3</b>	<b>0.1</b>	<b>3.4</b>	<b>3.7</b>	<b>-</b>	<b>81.0</b>
<b>Todas las categorías</b>	<b>12,315.0</b>	<b>12,014.4</b>	<b>12,205.3</b>	<b>100.0</b>	<b>-300.6</b>	<b>190.8</b>	<b>-2.4</b>	<b>1.6</b>

Fuente: Sistema Automatizado de Rentas Aduaneras de Honduras (SARAH)/Administración Aduanera de Honduras (ADUANAS) y Factura y Declaración Única Centroamericana (FYDUCA)/Servicio de Administración de Rentas (SAR).

Nota: Las mercancías se han clasificado como "primario" si son productos característicos de los sectores primarios de la economía, es decir, agricultura, silvicultura, pesca, caza o industrias extractivas.

<sup>1/</sup> Se refiere únicamente a los bienes intermedios o materias primas utilizadas para el procesamiento en la industria como: sector primario incluye maíz, artículos de prendería, tabaco en rama, semillas para siembra y procesados incluye productos laminados de hierro, fertilizantes, productos de plástico para el transporte, papel y cartón, cables conductores aislados, polímeros, baldosas de cerámica, tubos y perfiles y cementos, entre otros.

<sup>2/</sup> Incluye aceites y lubricantes que son enteramente bienes intermedios utilizados en la industria automotriz.

<sup>3/</sup> Incluye electrodomésticos y artículos para el hogar como: refrigeradores, congeladores, máquinas lavadoras, televisores, estufas, muebles, alfombras y aspiradoras, entre otros.

Nota: En el marco del fortalecimiento estadístico y la cooperación interinstitucional con ADUANAS de Honduras, se revisaron las cifras del comercio exterior de bienes (mercancías generales y bienes para transformación) a partir de enero de 2021.

<sup>P/</sup> Cifras preliminares, sujetas a revisión.

Cuadro 6

Importaciones CIF de Mercancías Generales por Secciones

A septiembre de cada año <sup>p/</sup>

En millones de USD

	2022		2023		2024		Variaciones Absolutas		Variaciones Relativas (%)	
	Valor	Kilos	Valor	Kilos	Valor	Kilos	2023/2022	2024/2023	2023/2022	2024/2023
Animales vivos y productos del reino animal	225.2	77.0	252.3	81.9	264.8	84.8	27.2	12.5	12.1	4.9
Productos del reino vegetal	622.6	1,405.0	603.1	1,334.7	566.8	1,471.3	-19.5	-36.3	-3.1	-6.0
Grasas y aceites animales o vegetales	122.5	65.4	127.0	84.5	140.2	106.4	4.5	13.2	3.7	10.4
Productos de la industria alimentarias	1,368.6	1,094.1	1,421.0	1,024.1	1,443.7	986.1	52.4	22.7	3.8	1.6
Productos minerales	2,352.8	3,062.0	2,218.2	3,655.6	2,249.4	4,003.9	-134.6	31.3	-5.7	1.4
Combustibles, lubricantes y energía eléctrica	2,228.8	2,303.3	2,090.9	2,673.8	2,125.1	2,857.1	-137.9	34.2	-6.2	1.6
Otros productos minerales	124.0	758.7	127.2	981.8	124.3	1,146.8	3.2	-2.9	2.6	-2.3
Prod. de industrias químicas o cónexas	1,716.6	957.3	1,530.1	902.9	1,515.8	878.3	-186.4	-14.3	-10.9	-0.9
Plástico y sus manufacturas	790.6	294.1	661.7	295.4	667.7	326.9	-128.9	6.0	-16.3	0.9
Pieles, cueros, peletería y sus manufacturas	22.4	5.8	24.8	5.9	28.1	5.9	2.4	3.4	10.7	13.6
Madera, carbón vegetal y manufacturas de madera; corcho y sus manufacturas	61.6	67.3	54.4	62.6	52.7	78.2	-7.2	-1.7	-11.7	-3.2
Pasta de Madera; papel o cartón para reciclar y sus aplicaciones	447.2	277.8	381.1	230.2	334.0	264.8	-66.2	-47.0	-14.8	-12.3
Materias textiles y sus manufacturas	318.8	105.6	298.2	102.4	296.9	99.8	-20.6	-1.4	-6.5	-0.5
Calzado, sombrería, plumas, flores y manufacturas de cabello	78.3	11.0	86.9	12.8	79.5	13.0	8.6	-7.4	11.0	-8.5
Manuf. de piedra, yeso, cemento, asbesto, mica, productos cerámicos y vidrio	177.3	304.7	155.3	332.3	145.2	323.7	-22.1	-10.1	-12.4	-6.5
Perlas, piedras y metales preciosos, chapados de metal y sus manufacturas	7.7	0.4	7.6	0.4	8.3	0.5	-0.1	0.7	-1.9	9.3
Metales comunes y sus manufacturas	1,013.5	627.9	921.3	729.7	851.4	689.0	-92.3	-69.9	-9.1	-7.6
Máquinas y aparatos, materiales eléctricos y sus partes, aparatos de grabación y producción de imagen y sonido	1,785.2	167.3	1,858.1	182.8	1,927.0	191.0	72.9	68.9	4.1	3.7
Material de transporte	844.9	182.1	1,039.3	229.5	1,215.5	249.7	194.4	176.2	23.0	17.0
Inst. de óptica, fotografía, cine, médico quirúrgico, relojes, instrumentos musicales, partes y accesorios	98.3	4.9	109.9	6.3	132.1	6.3	11.6	22.2	11.8	20.2
Armas y municiones; y sus partes y accesorios	5.5	0.4	10.2	0.4	5.2	0.2	4.7	-5.0	86.1	-48.7
Mercancía y productos diversos	254.8	60.5	252.7	64.4	279.6	74.0	-2.1	26.8	-0.8	10.6
Objetos de arte o colección y antigüedades	0.5	0.2	1.3	0.3	1.3	0.3	0.8	0.0	-	-0.8
<b>TOTAL</b>	<b>12,315.0</b>	<b>8,770.9</b>	<b>12,014.4</b>	<b>9,338.9</b>	<b>12,205.3</b>	<b>9,854.1</b>	<b>-300.6</b>	<b>190.8</b>	<b>-2.4</b>	<b>1.6</b>
<b>Total sin Combustibles, Lubricantes y Energía Eléctrica</b>	<b>10,086.2</b>	<b>6,467.6</b>	<b>9,923.5</b>	<b>6,665.1</b>	<b>10,080.2</b>	<b>6,997.0</b>	<b>-162.7</b>	<b>156.7</b>	<b>-1.6</b>	<b>1.6</b>

Fuente: Sistema Automatizado de Rentas Aduaneras de Honduras (SARAH)/Administración Aduanera de Honduras (ADUANAS) y Factura y Declaración Única Centroamericana (FYDUCA)/Servicio de Administración de Rentas (SAR).

Nota: En el marco del fortalecimiento estadístico y la cooperación interinstitucional con ADUANAS de Honduras, se revisaron las cifras del comercio exterior de bienes (mercancías generales y bienes para transformación) a partir de enero de 2021.

<sup>p/</sup> Cifras preliminares, sujetas a revisión.

## Cuadro 7

### Importaciones CIF de Bienes para Transformación por Sección

A septiembre de cada año <sup>p/</sup>

En millones de USD

Productos	2022	2023	2024	Variaciones Absolutas		Variaciones Relativas (%)	
				2023/2022	2024/2023	2023/2022	2024/2023
Productos minerales	0.0	0.4	0.0	0.4	-0.4	-	-
Prod. de industrias químicas o cónexas	146.0	62.7	82.9	-83.3	20.2	-57.1	32.2
Plástico y sus manufacturas	95.7	85.6	114.3	-10.1	28.7	-10.5	33.5
Madera, carbón vegetal y manufacturas de madera; corcho y sus manufacturas	4.5	3.2	3.1	-1.3	-0.1	-29.6	-2.0
Pasta de Madera; papel o cartón para reciclar y sus aplicaciones	13.2	12.7	19.8	-0.5	7.1	-4.1	55.7
Materias textiles y sus manufacturas	2,760.3	1,703.6	1,695.1	-1,056.6	-8.6	-38.3	-0.5
Manuf. de piedra, yeso, cemento, asbesto, mica, productos cerámicos y vidrio	0.2	0.2	0.4	0.0	0.2	-2.4	-
Metales comunes y sus manufacturas	67.1	111.1	147.7	44.1	36.6	65.7	32.9
Máquinas y aparatos, materiales eléctricos y sus partes, aparatos de grabación y producción de imagen y sonido	395.4	489.6	490.3	94.2	0.7	23.8	0.1
Material de transporte	3.8	4.6	5.1	0.8	0.6	20.0	12.6
Inst. de óptica, fotografía, cine, médico quirúrgico, relojes, instrumentos musicales, partes y accesorios	1.3	0.2	0.6	-1.1	0.4	-83.9	-
Mercancías y productos diversos	9.5	8.4	9.5	-1.1	1.1	-11.8	12.6
<b>TOTAL</b>	<b>3,497.0</b>	<b>2,482.3</b>	<b>2,568.8</b>	<b>-1,014.7</b>	<b>86.5</b>	<b>-29.0</b>	<b>3.5</b>

Fuente: Sistema Automatizado de Rentas Aduaneras de Honduras (SARAH)/Administración Aduanera de Honduras (ADUANAS).

Nota: En el marco del fortalecimiento estadístico y la cooperación interinstitucional con ADUANAS de Honduras, se revisaron las cifras del comercio exterior de bienes (mercancías generales y bienes para transformación) a partir de enero de 2021.

Nota: La suma de las cifras puede no coincidir con los totales debido a aproximaciones.

<sup>p/</sup> Cifras preliminares, sujetas a revisión.

Cuadro 8

Honduras: Importación CIF de Combustibles, Lubricantes y Energía Eléctrica

A septiembre de cada año <sup>p/</sup>

(Miles de Barriles, Valor en Miles de USD y Precio en USD)

Producto	2022	2023	2024	Participación (%)	Efecto precio/volumen	Variaciones Absolutas		Variaciones Relativas (%)	
						2023/2022	2024/2023	2023/2022	2024/2023
<b>Gasolina Superior</b>									
Valor	419,541.6	384,687.1	395,429.3	18.6	10,742.2	-34,854.5	10,742.2	-8.3	2.8
Barriles	3,052.5	3,223.4	3,655.1		51,514.1	170.9	431.7	5.6	13.4
Precio	137.44	119.34	108.19		-40,771.8	-18.1	-11.2	-13.2	-9.3
<b>Gasolina Regular</b>									
Valor	307,429.2	297,656.4	307,926.0	14.5	10,269.6	-9,772.7	10,269.6	-3.2	3.5
Barriles	2,399.1	2,777.4	3,208.6		46,215.7	378.3	431.2	15.8	15.5
Precio	128.14	107.17	95.97		-35,946.1	-21.0	-11.2	-16.4	-10.5
<b>Kerosene</b>									
Valor	68,498.2	59,199.4	48,438.7	2.3	-10,760.7	-9,298.9	-10,760.7	-13.6	-18.2
Barriles	481.0	486.5	439.1		-5,766.7	5.5	-47.4	1.1	-9.7
Precio	142.42	121.69	110.32		-4,993.9	-20.7	-11.4	-14.6	-9.3
<b>Diésel</b>									
Valor	762,955.9	706,372.0	683,226.0	32.2	-23,146.0	-56,583.9	-23,146.0	-7.4	-3.3
Barriles	5,109.1	6,006.2	6,290.7		33,460.3	897.1	284.5	17.6	4.7
Precio	149.33	117.61	108.61		-56,606.3	-31.7	-9.0	-21.2	-7.7
<b>Bunker</b>									
Valor	388,712.0	394,144.0	438,759.1	20.6	44,615.1	5,432.0	44,615.1	1.4	11.3
Barriles	4,256.9	5,435.2	5,679.9		17,747.6	1,178.3	244.7	27.7	4.5
Precio	91.31	72.52	77.25		26,867.6	-18.8	4.7	-20.6	6.5
<b>LPG <sup>1/</sup></b>									
Valor	166,153.8	126,202.2	130,063.1	6.1	3,860.9	-39,951.7	3,860.9	-24.0	3.1
Barriles	2,419.3	2,383.0	2,530.0		7,786.4	-36.3	147.0	-1.5	6.2
Precio	68.68	52.96	51.41		-3,925.5	-15.7	-1.6	-22.9	-2.9
<b>Total Combustibles <sup>2/</sup></b>									
Valor	2,113,290.8	1,968,261.1	2,003,842.3	94.3	35,581.1	-145,029.6	35,581.1	-6.9	1.8
Barriles	17,717.9	20,311.7	21,803.4		144,556.7	2,593.8	1,491.8	14.6	7.3
Precio	119.27	96.90	91.90		-108,975.5	-22.4	-5.0	-18.8	-5.2
<b>Lubricantes <sup>3/</sup></b>									
Valor	99,372.0	109,345.1	110,602.9	5.2		9,973.2	1,257.8	10.0	1.2
<b>Energía Eléctrica</b>									
Valor	16,131.5	13,299.3	10,611.3	0.5		-2,832.2	-2,687.9	-17.6	-20.2
<b>Total Combustibles, Lubricantes y Energía Eléctrica</b>	<b>2,228,794.2</b>	<b>2,090,905.6</b>	<b>2,125,056.5</b>			<b>-137,888.7</b>	<b>34,151.0</b>	<b>-6.2</b>	<b>1.6</b>

Fuente: Sistema Automatizado de Rentas Aduaneras de Honduras (SARAH)/Administración Aduanera de Honduras (ADUANAS) y Factura y Declaración Única Centroamericana (FYDUCA)/Servicio de Administración de Rentas (SAR).

<sup>1/</sup> Incluye importaciones de gas licuado del petróleo para uso residencial, industrial y vehicular.

<sup>2/</sup> Incluye importaciones derivados del petróleo efectuadas por empresas importadoras.

<sup>3/</sup> Incluye importaciones de grasas, lubricantes y derivados, efectuadas por otros importadores.

Nota: En el marco del fortalecimiento estadístico y la cooperación interinstitucional con ADUANAS de Honduras, se revisaron las cifras del comercio exterior de bienes (mercancías generales y bienes para transformación) a partir de enero de 2021.

<sup>p/</sup> Cifras preliminares, sujetas a revisión.

### Cuadro 9

#### Distribución por Región y País de la Balanza Comercial de Mercancías Generales

A septiembre de cada año <sup>P/</sup>

En millones de USD

Países	Exportaciones			Importaciones			Balanza Comercial		
	2022	2023	2024	2022	2023	2024	2022	2023	2024
<b>América</b>	<b>3,320.5</b>	<b>3,381.8</b>	<b>3,274.9</b>	<b>8,223.6</b>	<b>8,054.2</b>	<b>8,095.8</b>	<b>-4,903.1</b>	<b>-4,672.3</b>	<b>-4,820.9</b>
<b>Norteamérica</b>	<b>1,805.4</b>	<b>2,001.3</b>	<b>1,878.2</b>	<b>4,954.5</b>	<b>4,689.2</b>	<b>4,689.4</b>	<b>-3,149.1</b>	<b>-2,687.9</b>	<b>-2,811.3</b>
Canadá	60.6	84.1	66.2	78.6	82.0	79.3	-18.0	2.1	-13.1
Estados Unidos de América	1,595.5	1,699.8	1,613.4	4,144.2	3,843.1	3,802.5	-2,548.7	-2,143.3	-2,189.0
México	149.4	217.3	198.5	731.7	764.1	807.6	-582.3	-546.8	-609.1
<b>Latinoamérica</b>	<b>1,515.1</b>	<b>1,380.6</b>	<b>1,396.7</b>	<b>3,269.1</b>	<b>3,365.0</b>	<b>3,406.4</b>	<b>-1,754.0</b>	<b>-1,984.4</b>	<b>-2,009.7</b>
<b>Centroamérica</b>	<b>1,174.1</b>	<b>1,104.0</b>	<b>1,128.9</b>	<b>2,474.8</b>	<b>2,512.0</b>	<b>2,483.8</b>	<b>-1,300.7</b>	<b>-1,408.0</b>	<b>-1,354.9</b>
Costa Rica	100.1	114.1	120.6	459.5	509.6	490.1	-359.4	-395.5	-369.5
El Salvador	414.2	348.6	357.8	630.9	615.9	601.6	-216.7	-267.3	-243.8
Guatemala	398.8	382.1	404.5	1,219.1	1,256.1	1,270.8	-820.4	-874.0	-866.3
Nicaragua	261.1	259.1	246.0	165.2	130.4	121.4	95.8	128.7	124.6
<b>Resto de Latinoamérica</b>	<b>340.9</b>	<b>276.6</b>	<b>267.9</b>	<b>794.3</b>	<b>853.0</b>	<b>922.6</b>	<b>-453.3</b>	<b>-576.4</b>	<b>-654.8</b>
Argentina	0.3	0.5	0.7	85.8	113.9	129.5	-85.5	-113.5	-128.8
Brasil	13.7	13.1	11.9	232.4	198.6	219.3	-218.7	-185.4	-207.4
Chile	2.2	4.0	1.4	46.8	47.2	51.4	-44.6	-43.2	-50.0
Colombia	58.1	23.0	27.8	197.3	143.0	158.3	-139.2	-120.0	-130.5
Ecuador	23.8	18.0	18.5	27.7	116.6	138.0	-3.9	-98.6	-119.5
Panamá	34.3	33.2	33.6	45.2	63.9	30.1	-10.9	-30.8	3.5
Perú	7.4	2.1	2.0	37.1	42.2	59.4	-29.7	-40.1	-57.4
Otros Países de Latinoamérica	201.1	182.7	172.1	122.0	127.6	136.7	79.2	55.1	35.4
<b>Europa</b>	<b>1,280.3</b>	<b>1,126.5</b>	<b>963.7</b>	<b>969.8</b>	<b>855.3</b>	<b>846.8</b>	<b>310.5</b>	<b>271.2</b>	<b>116.8</b>
Alemania	341.2	297.1	244.3	185.2	189.5	193.5	156.0	107.5	50.8
Bélgica	169.2	154.0	150.4	61.8	39.4	36.4	107.4	114.6	114.0
España	57.9	86.3	49.2	109.8	98.3	114.4	-52.0	-11.9	-65.2
Francia	61.7	50.6	47.4	55.6	58.1	61.4	6.1	-7.5	-14.0
Países Bajos	155.5	149.3	133.8	58.0	31.1	27.4	97.5	118.1	106.4
Italia	254.7	139.8	123.2	94.2	117.2	96.1	160.6	22.5	27.2
Reino Unido	112.3	102.6	109.5	50.3	29.9	31.1	62.0	72.7	78.4
Rusia	10.4	6.5	3.4	146.0	125.3	89.7	-135.6	-118.8	-86.4
Suecia	40.1	50.3	41.7	22.6	24.8	20.2	17.5	25.5	21.6
Otros Europa	77.3	90.1	60.7	186.2	141.7	176.6	-108.9	-51.6	-115.9
<b>Asia</b>	<b>258.6</b>	<b>216.5</b>	<b>185.0</b>	<b>2,684.8</b>	<b>2,619.3</b>	<b>2,845.8</b>	<b>-2,426.1</b>	<b>-2,402.8</b>	<b>-2,660.8</b>
China	8.6	7.9	32.2	1,814.8	1,674.4	1,867.1	-1,806.2	-1,666.5	-1,834.9
India	12.4	24.0	25.9	221.4	201.5	201.8	-209.0	-177.5	-175.9
Japón	82.6	52.6	37.1	182.1	212.1	199.1	-99.6	-159.4	-162.1
Malasia	2.0	3.3	3.8	28.3	30.6	26.1	-26.3	-27.3	-22.3
Tailandia	3.5	1.5	0.8	100.6	138.2	167.5	-97.2	-136.7	-166.7
Taiwán	88.1	80.6	23.0	94.3	79.9	71.1	-6.2	0.7	-48.2
Otros Asia	61.5	46.7	62.3	243.3	282.7	313.1	-181.8	-236.0	-250.8
<b>Resto del Mundo</b>	<b>61.6</b>	<b>75.3</b>	<b>56.0</b>	<b>436.8</b>	<b>485.7</b>	<b>416.7</b>	<b>-375.2</b>	<b>-410.3</b>	<b>-360.7</b>
<b>TOTAL</b>	<b>4,921.0</b>	<b>4,800.1</b>	<b>4,479.6</b>	<b>12,315.0</b>	<b>12,014.4</b>	<b>12,205.3</b>	<b>-7,394.0</b>	<b>-7,214.3</b>	<b>-7,725.6</b>

Fuente: Sistema Automatizado de Rentas Aduaneras de Honduras (SARAH)/Administración Aduanera de Honduras (ADUANAS) y Factura y Declaración Única Centroamericana (FYDUCA)/Servicio de Administración de Rentas (SAR).

Nota: En el marco del fortalecimiento estadístico y la cooperación interinstitucional con ADUANAS de Honduras, se revisaron las cifras del comercio exterior de bienes (mercancías generales y bienes para transformación) a partir de enero de 2021.



Cuadro 10

Distribución por Región y País de Bienes para Transformación

A septiembre de cada año <sup>P/</sup>

En millones de USD

Países	Exportaciones			Importaciones			Balanza Comercial		
	2022	2023	2024	2022	2023	2024	2022	2023	2024
<b>América</b>	<b>4,608.6</b>	<b>4,065.9</b>	<b>4,032.5</b>	<b>2,763.5</b>	<b>2,119.1</b>	<b>2,086.9</b>	<b>1,845.2</b>	<b>1,946.8</b>	<b>1,945.6</b>
<b>Norteamérica</b>	<b>3,430.2</b>	<b>3,056.0</b>	<b>3,047.3</b>	<b>1,682.0</b>	<b>1,338.9</b>	<b>1,220.2</b>	<b>1,748.2</b>	<b>1,717.1</b>	<b>1,827.1</b>
Canadá	49.1	62.5	67.0	0.9	1.0	1.1	48.2	61.5	65.9
Estados Unidos de América	3,296.7	2,917.6	2,883.7	1,616.6	1,262.3	1,165.5	1,680.1	1,655.3	1,718.2
México	84.3	75.8	96.6	64.4	75.6	53.7	19.9	0.2	43.0
<b>Latinoamérica</b>	<b>1,178.4</b>	<b>1,009.9</b>	<b>985.2</b>	<b>1,081.5</b>	<b>780.2</b>	<b>866.7</b>	<b>97.0</b>	<b>229.7</b>	<b>118.5</b>
<b>Centroamérica</b>	<b>1,088.0</b>	<b>975.0</b>	<b>945.6</b>	<b>1,066.4</b>	<b>771.0</b>	<b>823.6</b>	<b>21.6</b>	<b>204.0</b>	<b>122.0</b>
Costa Rica	5.8	5.5	4.9	14.2	15.5	12.5	-8.3	-9.9	-7.6
El Salvador	420.9	330.0	280.1	533.9	330.0	289.0	-113.0	0.1	-9.0
Guatemala	121.9	94.9	122.6	186.3	224.2	280.9	-64.4	-129.3	-158.3
Nicaragua	539.5	544.5	538.0	332.1	201.4	241.2	207.4	343.1	296.8
<b>Resto de Latinoamérica</b>	<b>90.4</b>	<b>34.9</b>	<b>39.7</b>	<b>15.0</b>	<b>9.2</b>	<b>43.1</b>	<b>75.4</b>	<b>25.7</b>	<b>-3.5</b>
Argentina	0.1	0.8	1.1	0.0	0.0	0.0	0.1	0.8	1.0
Brasil	3.9	4.0	5.5	2.7	2.1	2.8	1.2	1.9	2.6
Chile	2.2	2.1	0.4	0.0	0.1	0.3	2.2	2.0	0.2
Colombia	4.8	4.3	1.1	2.9	0.4	1.3	2.0	3.9	-0.2
Ecuador	0.1	0.1	0.1	0.2	0.1	0.6	-0.1	0.0	-0.5
Panamá	5.4	5.4	5.7	7.5	0.3	7.1	-2.0	5.2	-1.4
Perú	2.1	1.3	1.5	0.0	0.1	30.4	2.1	1.3	-28.9
Otros Países de Latinoamérica	71.6	16.9	24.2	1.7	6.2	0.5	69.9	10.7	23.7
<b>Europa</b>	<b>82.2</b>	<b>70.6</b>	<b>61.8</b>	<b>93.7</b>	<b>110.2</b>	<b>150.5</b>	<b>-11.5</b>	<b>-39.6</b>	<b>-88.8</b>
Alemania	2.7	4.7	4.3	30.5	80.3	105.0	-27.8	-75.7	-100.6
Bélgica	16.9	18.4	22.4	0.7	0.1	0.4	16.2	18.3	21.9
España	0.9	0.3	0.0	2.6	1.5	1.9	-1.8	-1.3	-1.9
Francia	2.4	0.9	0.2	1.1	0.3	0.7	1.3	0.6	-0.5
Países Bajos	3.4	3.5	1.2	0.7	0.4	8.2	2.8	3.1	-7.0
Italia	0.7	0.2	0.4	4.2	3.7	7.0	-3.5	-3.6	-6.6
Reino Unido	29.9	20.8	21.1	0.8	0.3	0.4	29.2	20.5	20.6
Rusia	0.0	0.0	0.0	36.9	0.0	0.0	-36.9	0.0	0.0
Suecia	0.1	0.0	0.0	0.0	0.0	0.0	0.1	0.0	0.0
Otros Europa	25.2	21.9	12.2	16.2	23.5	26.8	9.0	-1.6	-14.7
<b>Asia</b>	<b>9.8</b>	<b>7.8</b>	<b>4.8</b>	<b>415.9</b>	<b>235.3</b>	<b>297.4</b>	<b>-406.0</b>	<b>-227.4</b>	<b>-292.6</b>
China	5.3	3.9	1.6	132.2	89.1	113.8	-126.9	-85.2	-112.2
India	0.2	0.2	0.4	149.3	58.1	62.4	-149.1	-57.9	-62.0
Japón	1.0	0.4	0.7	9.0	10.7	11.5	-8.0	-10.4	-10.8
Malasia	0.0	0.1	0.0	6.4	6.7	10.8	-6.4	-6.6	-10.8
Tailandia	0.5	0.2	0.1	4.1	2.6	7.1	-3.7	-2.4	-6.9
Taiwán	0.2	0.3	0.1	9.5	7.7	9.5	-9.3	-7.5	-9.5
Otros Asia	2.6	2.7	1.8	105.2	60.2	82.2	-102.6	-57.5	-80.4
<b>Resto del Mundo</b>	<b>2.4</b>	<b>2.1</b>	<b>2.2</b>	<b>224.0</b>	<b>17.8</b>	<b>34.0</b>	<b>-221.7</b>	<b>-15.7</b>	<b>-31.8</b>
<b>TOTAL</b>	<b>4,703.0</b>	<b>4,146.5</b>	<b>4,101.2</b>	<b>3,497.0</b>	<b>2,482.3</b>	<b>2,568.8</b>	<b>1,206.0</b>	<b>1,664.1</b>	<b>1,532.5</b>

Fuente: Sistema Automatizado de Rentas Aduaneras de Honduras (SARAH)/Administración Aduanera de Honduras (ADUANAS).

Nota: En el marco del fortalecimiento estadístico y la cooperación interinstitucional con ADUANAS de Honduras, se revisaron las cifras del comercio exterior de bienes (mercancías generales y bienes para transformación) a partir de enero de 2021.

Cuadro 11

Balanza Comercial de Bienes por Principales Regiones

A septiembre de 2024 <sup>p/</sup>

En millones de USD

Región- país	Exportaciones FOB			Importaciones CIF			Balanza Comercial		
	Total	Mercancías Generales	Bienes para Transformación	Total	Mercancías Generales	Bienes para Transformación	Total	Mercancías Generales	Bienes para Transformación
Norteamérica	4,925.5	1,878.2	3,047.3	5,909.6	4,689.4	1,220.2	-984.1	-2,811.3	1,827.1
Principalmente:									
Estados Unidos de América	4,497.1	1,613.4	2,883.7	4,967.9	3,802.5	1,165.5	-470.8	-2,189.0	1,718.2
Europa	1,025.4	963.7	61.8	997.4	846.8	150.5	28.0	116.8	-88.8
Principalmente:									
Alemania	248.7	244.3	4.3	298.5	193.5	105.0	-49.8	50.8	-100.6
Centroamérica	2,074.4	1,128.9	945.6	3,307.4	2,483.8	823.6	-1,232.9	-1,354.9	122.0
Principalmente:									
Guatemala	527.1	404.5	122.6	1,551.7	1,270.8	280.9	-1,024.5	-866.3	-158.3
Resto de Latinoamérica	307.5	267.9	39.7	965.8	922.6	43.1	-658.2	-654.8	-3.5
Asia	189.8	185.0	4.8	3,143.2	2,845.8	297.4	-2,953.4	-2,660.8	-292.6
Principalmente:									
China	33.9	32.2	1.6	1,981.0	1,867.1	113.8	-1,947.1	-1,834.9	-112.2
Resto del mundo	58.2	56.0	2.2	450.7	416.7	34.0	-392.5	-360.7	-31.8
Total	8,580.9	4,479.6	4,101.2	14,774.0	12,205.3	2,568.8	-6,193.1	-7,725.6	1,532.5

Nota: En el marco del fortalecimiento estadístico y la cooperación interinstitucional con ADUANAS de Honduras, se revisaron las cifras del comercio exterior de bienes (mercancías generales y bienes para transformación) a partir de enero de 2021.