



INFORME DE COMERCIO EXTERIOR DE BIENES

A JUNIO DE 2025

ADVERTENCIA

La información utilizada para la elaboración de este documento es la disponible a junio de 2025, con cifras de carácter preliminar. El Banco Central de Honduras (BCH) autoriza la reproducción total o parcial del texto, gráficos y estadísticas que figuran en esta publicación, siempre que se mencione la fuente. No obstante, esta Institución no asume responsabilidad legal alguna o de cualquier índole, por la manipulación, interpretación personal y uso de dicha información.

Derechos Reservados © 2025

Fuentes de Información:

- Sistema Automatizado de Rentas Aduaneras de Honduras (SARAH)/Administración Aduanera de Honduras (ADUANAS).
- Factura y Declaración Única Centroamericana (FYDUCA)/Servicio de Administración de Rentas (SAR).
- Información de Empresas.

Notas explicativas:

- Cifras ajustadas para adecuarlas según criterios metodológicos del 5to Manual de Balanza de Pagos.
- ^{p/} Cifras preliminares, sujetas a revisión.
- La suma de las partes puede no coincidir con el total por redondeos.

CIF: (Cost, Insurance and Freight) valoración que incluye el costo de la mercancía, el monto del flete internacional y el monto de la prima de seguro.

FOB: (Free on Board) Franco a bordo, es el valor de una mercancía en la frontera del país exportador, sin incluir los costos de transporte y seguro.

Links Relacionados

- Sitio web: www.bch.hn
- Correo electrónico: transparencia@bch.hn
- Calendario de informes: <https://www.bch.hn/estadisticas-y-publicaciones-economicas/calendario-de-publicaciones-de-informacion-economica-y-financiera>
- Ubicación del informe y cuadros en Excel: <https://www.bch.hn/estadisticas-y-publicaciones-economicas/sector-externo/informes-y-publicaciones/informe-de-comercio-externo-de-mercancias-generales>





Índice

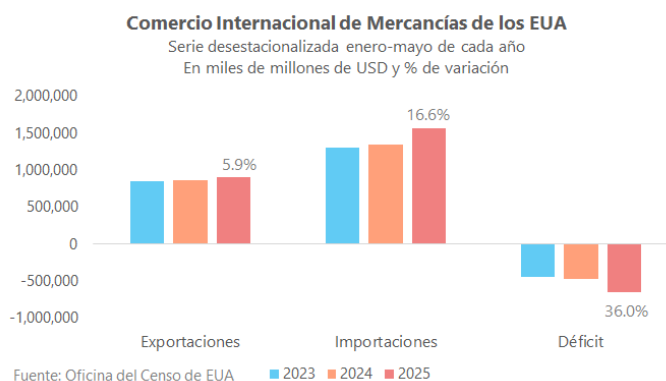
I. CONTEXTO	1
II. BALANZA COMERCIAL DE BIENES.....	2
III. EXPORTACIONES FOB POR ACTIVIDAD ECONÓMICA.....	3
Agricultura, Ganadería, Silvicultura y Pesca	3
Minas y Canteras	4
Industrias Manufactureras.....	4
Bienes para Transformación (Maquila).....	6
IV. IMPORTACIONES CIF SEGÚN CLASIFICACIÓN AMPLIA DE BIENES.....	7
Alimentos y Bebidas.....	7
Bienes de Consumo.....	7
Suministros Industriales.....	9
Bienes de Capital y sus Partes.....	9
Equipo de Transporte	10
Bienes para Transformación (Maquila)	10

INFORME DE COMERCIO EXTERIOR DE BIENES

I. CONTEXTO

Según la última Actualización sobre el Comercio Mundial (Global Trade Update en inglés) de la Conferencia de las Naciones Unidas sobre Comercio y Desarrollo (UNCTAD), el comercio mundial aumentó en cerca de USD300.0 mil millones durante la primera mitad de 2025; impulsado principalmente por un fuerte crecimiento en las importaciones de los Estados Unidos de América (EUA) y las exportaciones de la Unión Europea¹.

Evidencia de lo anterior, los últimos datos del comercio internacional de mercancías de los EUA, publicados por la Oficina de Análisis Económico de este país (BEA)², detallan que el déficit comercial de bienes se expandió interanualmente en 36.0% a mayo de 2025, como resultado del alza de 16.6% en las importaciones, particularmente de suministros industriales y bienes de consumo, asociado a un abastecimiento anticipado en el primer trimestre tras el anuncio gubernamental de imposiciones arancelarias; mientras que las exportaciones presentaron un aumento moderado de 5.9%.



La UNCTAD sostiene que la implementación de nuevos aranceles en los EUA ha incrementado el peligro de una mayor fragmentación en el comercio internacional. Aunque las reacciones hasta ahora han sido contenidas, una escalada de medidas unilaterales podría agudizar las tensiones. Esto, a su vez, podría impactar negativamente incluso a las economías que no están directamente involucradas y alterar el funcionamiento de las cadenas globales de suministro.

A pesar de lo expuesto, durante el período analizado, el intercambio comercial hondureño experimentó un desempeño favorable. Este comportamiento se debió principalmente al dinamismo de las exportaciones, sostenido por el precio históricamente alto del café en el mercado internacional. Simultáneamente, se observó un crecimiento en menor proporción en las importaciones. El balance de ambos factores resultó en una mejora en la posición externa del país, reflejada en un menor déficit comercial.

¹ <https://unctad.org/es/publication/actualizacion-sobre-el-comercio-mundial-julio-de-2025-el-comercio-global-resiste>

² <https://www.bea.gov/news/2025/us-international-trade-goods-and-services-may-2025>

II. BALANZA COMERCIAL DE BIENES

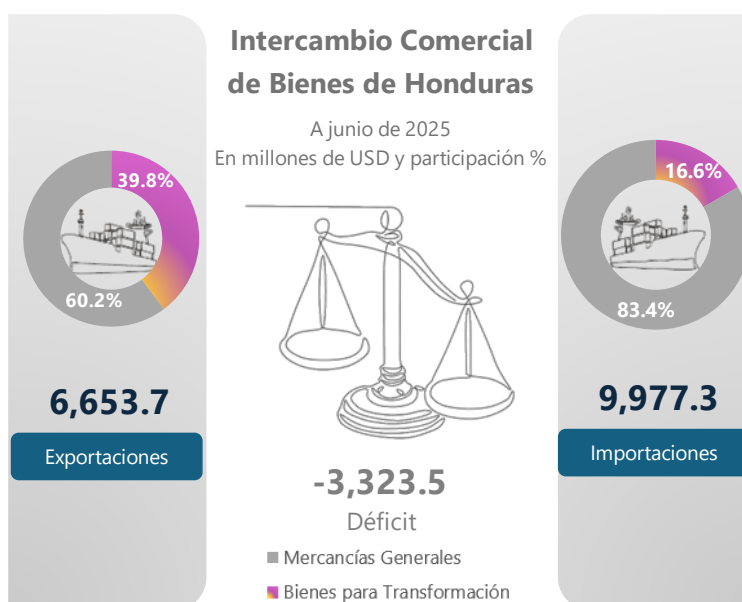
"Impulso del café reduce déficit comercial"

Durante el primer semestre de 2025, el déficit comercial de bienes se redujo interanualmente en USD599.6 millones, totalizando USD3,323.5 millones. Esta mejora se atribuye principalmente al dinamismo de las exportaciones de café, que aumentaron USD918.1 millones, consolidando su posición como producto clave para la economía nacional.

A mediados de 2025, las mercancías generales abarcaron el 60.2% de todas las exportaciones, mientras que los productos del régimen de maquila conformaron el 39.8% restante. En cuanto a las importaciones, el 83.4% correspondió a mercancías generales, y el 16.6% a insumos destinados a la transformación.

En el período analizado, Norteamérica se consolidó como la principal zona de intercambio comercial para Honduras, al absorber el 52.1% de las exportaciones, el equivalente a USD3,469.9 millones, y suministrar el 39.6% de las importaciones, por un valor de USD3,951.7 millones. El mercado estadounidense destaca como el mayor receptor de bienes exportados por Honduras, demandando el 46.0% del total. Entre los bienes más solicitados desde ese país se encuentran: las prendas de vestir, arneses automotrices y productos de origen agrícola como café y banano. Asimismo, este país es proveedor del 33.4% de las importaciones hondureñas, mayormente insumos para la maquila, combustibles, vehículos y alimentos.

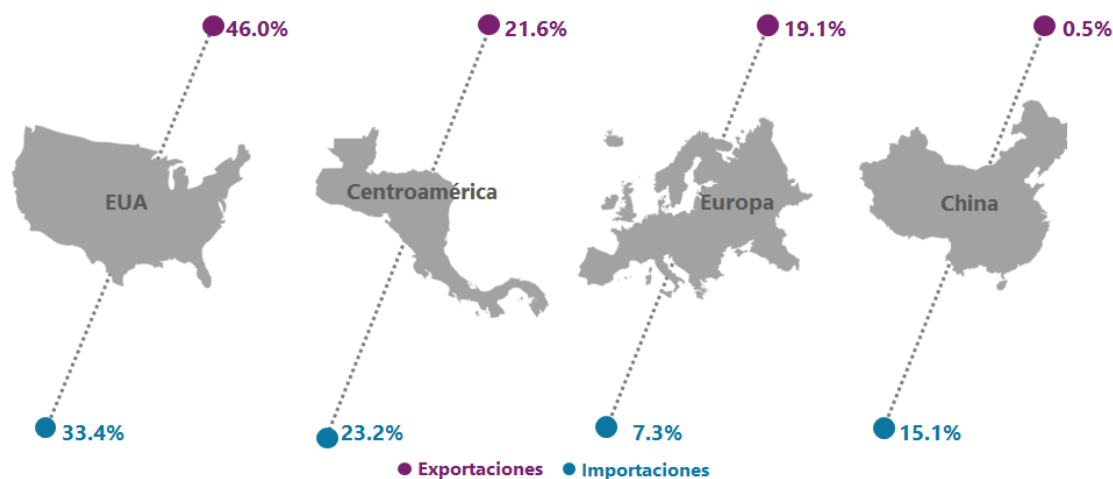
El comercio con Centroamérica se afianzó como el segundo mercado regional más significativo para Honduras. Durante el primer semestre de 2025, las exportaciones alcanzaron USD1,440.5 millones, impulsadas por compras de textiles, alimentos procesados, productos metálicos (como hierro, acero o aluminio) y aceite crudo de palma. Por su parte, de esta región se importaron bienes por un monto de USD2,311.7 millones, básicamente insumos para la maquila, energía eléctrica, preparaciones alimenticias, y bebidas carbonatadas. Lo anterior, resultó en un déficit comercial de USD871.2 millones.



Principales Relaciones Comerciales por País y/o Región

A junio de 2025

En porcentaje de participación



A nivel regional, el intercambio comercial con Asia contabilizó un déficit de USD2,066.9 millones, impulsado primordialmente por el valor de importaciones con origen de China que representó el 15.1% del total importado, mientras las exportaciones de ese país contribuyeron con un 0.5% del total exportado. Entre los productos más relevantes destaca el importe de productos laminados de hierro o acero, teléfonos celulares, motocicletas, convertidores eléctricos y computadoras.

Por su parte, el comercio con Europa mostró un superávit de USD548.2 millones, lo que indicó un aumento de USD463.5 millones en comparación con igual período del año anterior. Comportamiento que se explica por el dinamismo de las exportaciones de café, destinadas principalmente a países como Alemania, Bélgica y Francia, entre otros, así como aceite crudo de palma dirigido a Países Bajos.

III. EXPORTACIONES FOB POR ACTIVIDAD ECONÓMICA

“Las ventas externas de bienes hondureños aumentaron 15.5%”

Las exportaciones totales de bienes evidenciaron un crecimiento acumulado de USD891.7 millones al finalizar junio. Este dinamismo fue liderado especialmente por el café, atribuido a un alza histórica en los precios internacionales, acompañado de un mayor volumen exportado.

Agricultura, Ganadería, Silvicultura y Pesca

Las exportaciones del sector agrícola alcanzaron USD401.0 millones en el período analizado, evidenciando una contracción de 23.9% (USD125.7 millones) frente a lo presentado en igual lapso de año anterior. Comportamiento que se explica fundamentalmente por la reducción de USD131.5 millones en las ventas externas de banano, resultado de la disminución en la oferta exportable en 2,304.6 miles de cajas de 40 libras, como consecuencia de los daños a las plantaciones derivados de los fenómenos climáticos de 2024.

A este escenario se suma una baja de 29.7% en el precio promedio de dicho bien, atribuido a la recuperación de la oferta exportable de Ecuador -principal proveedor global de la fruta a mercados claves como los EUA-. Este comportamiento fue atenuado parcialmente por el desempeño favorable de otras hortalizas y legumbres, así como las hortalizas orientales, huevos, plátanos y otras frutas como limón persa, cuyas exportaciones experimentaron un aumento en conjunto de USD19.5 millones.

Minas y Canteras

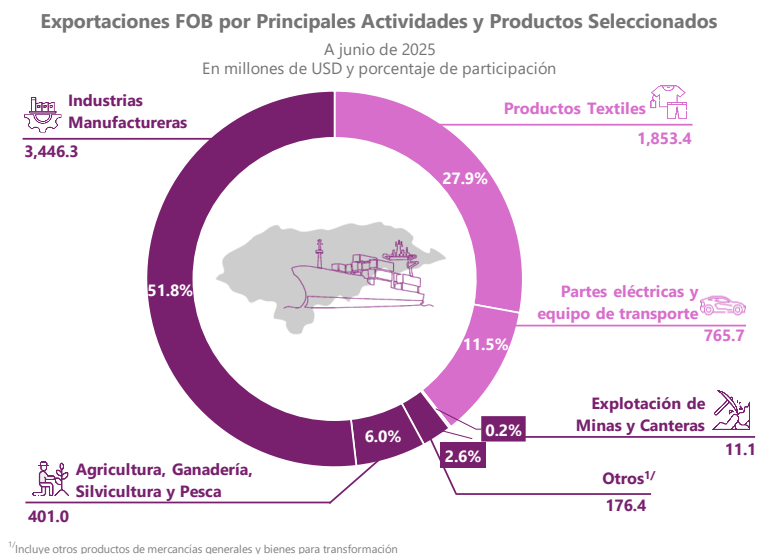
Durante el primer semestre del año, las exportaciones del sector de minas y canteras se situaron en USD11.1 millones, evidenciando una reducción interanual de USD29.7 millones. Esta disminución obedece, en gran medida, a la caída en los envíos de piedra, arena y arcilla, así como a una menor comercialización de minerales de hierro y metálicos no ferrosos, incluidos sus concentrados. Dicho comportamiento se dio particularmente en los primeros dos meses del año, período en el cual, no se reportaron exportaciones, debido a reprogramaciones logísticas que afectaron temporalmente el flujo regular de embarques.

Industrias Manufactureras

Por su parte, las exportaciones manufactureras se situaron en USD3,446.3 millones denotando un alza de USD1,019.9 millones; impulsadas por el valor exportado de café, metales preciosos -principalmente oro-, aceite crudo de palma, camarones y otros productos alimenticios. Comportamiento que estuvo vinculado fundamentalmente a la mejora en los precios internacionales de estos productos.

De este grupo, las exportaciones de café hondureño sumaron un valor de USD1,827.2 millones, lo que significó un incremento de USD918.1 millones en comparación con el mismo lapso del año anterior; este notable desempeño se debe fundamentalmente al aumento histórico de 84.7% en el precio internacional del grano aromático, que cotizó a un precio promedio acumulado de USD366.63 por saco de 46 kg, lo que se tradujo en un alza de USD168.16 respecto a lo registrado en igual lapso de 2024.

A pesar de que el precio a mostrado una baja en los últimos dos meses, este, sigue manteniéndose muy por encima de los niveles registrados en años anteriores, lo que, deriva de un retroceso en la oferta global, particularmente de café arábica en Brasil, debido a que la sequía y las altas temperaturas en algunas zonas productoras afectó negativamente la floración y el desarrollo de la fruta. Por otra parte, se reportó una disminución en la producción en Colombia entre abril y junio³, asociado a las lluvias excesivas y la nubosidad que interrumpieron el período de floración y redujeron los rendimientos, a lo anterior se suman



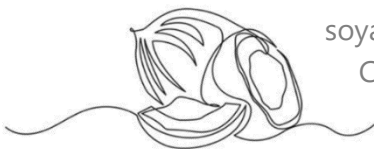
³ <https://www.fas.usda.gov/data/coffee-world-markets-and-trade-06252025>

las disrupciones logísticas, que provocan costos de transporte más elevados y demoras de los embarques, lo que ha generado presiones adicionales sobre las cotizaciones internacionales⁴.

En términos de volumen exportado, el café creció 8.8% equivalente a 403.3 miles sacos de 46 kg, llegando a 5.0 millones de sacos de enero a junio de 2025. Este comportamiento responde a un entorno agrícola favorable y a los esfuerzos conjuntos entre productores y autoridades gubernamentales, centrados en fortalecer la sostenibilidad y productividad del sector, destacando acciones como la renovación progresiva de los cafetales mediante métodos que aseguran la continuidad de la producción, con mayores rendimientos que a la vez elevan los estándares de calidad del grano.



Las exportaciones de aceite de palma se situaron en USD163.3 millones, USD20.3 millones más frente a lo presentado en igual lapso del año anterior, resultado del crecimiento de 29.3% en el precio internacional debido a una combinación de factores como la oferta mundial limitada del aceite de palma, soya y canola, el aumento de la demanda global y los costos de producción más altos.

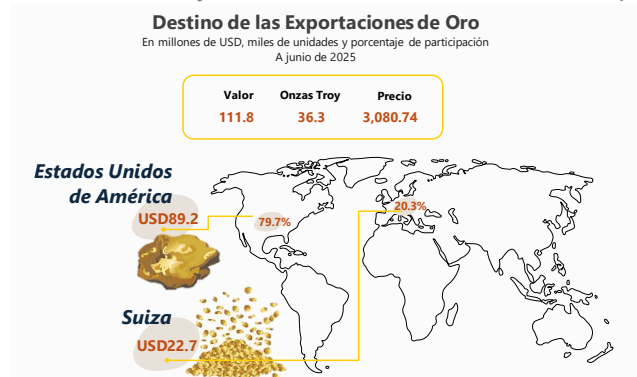


Como ejemplo de lo anterior, durante 2025, el Gobierno de Indonesia decidió impulsar la producción de biodiésel a base de aceite de palma como parte de su estrategia doméstica de generación de energía renovable, programa que se financia en gran medida a través de gravámenes de 10.0% a la exportación; reduciendo así los volúmenes disponibles para envíos externos⁵. Adicionalmente, Malasia, segundo mayor productor global, sufrió una disminución en la producción estacional, debido a condiciones climáticas adversas que han retrasado la cosecha y la producción⁶.

Pese a la mejor cotización internacional, la cantidad de toneladas de aceite hondureño exportado experimentó una disminución interanual del 12.0%, consecuencia de las secuelas de la tormenta tropical Sara en 2024, que provocaron pérdidas en la producción y cosecha de la fruta.

Las exportaciones de camarón por su parte alcanzaron USD129.8 millones, superando en USD22.1 millones al valor observado en igual período de 2024; comportamiento que se da por una combinación de mejores precios internacionales, con crecimiento de 10.3%, y un incremento en el volumen exportado de 9.2% dirigido en gran parte a consumidores de México, Reino Unido, Francia y Alemania. Si bien en 2025, Europa es el principal destino de este bien; se reportaron envíos con destino a otros países de Asia, concretamente a China y Hong Kong en el marco de una estrategia orientada a diversificar mercados.

Por su parte, las exportaciones de metales preciosos se situaron en USD112.9 millones, de las cuales, USD111.8 millones fueron de oro, mismas que registraron un aumento de 28.9%, impulsadas por un incremento de



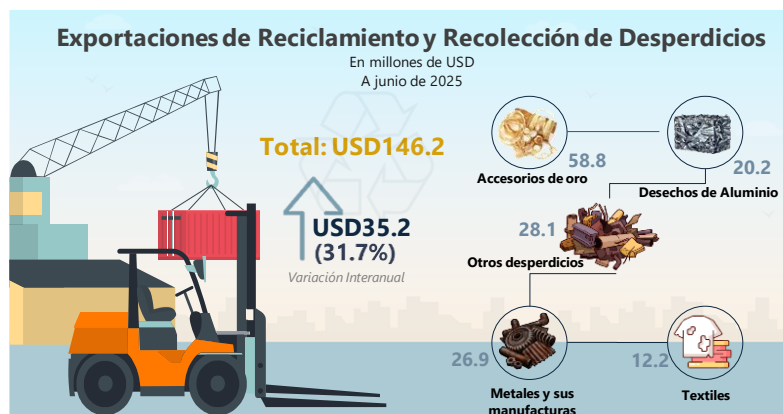
⁴ <https://blogs.worldbank.org/en/opendata/beverage-prices-soften-but-risks-are-brewing>

⁵ <https://themalaysianreserve.com/2025/04/08/malaysias-palm-oil-exports-surge-as-sustainability-competition-arise/>

⁶ <https://www.reuters.com/markets/commodities/palm-oil-demand-china-india-expected-rise-prices-become-competitive-says-mpoc-2025-04-22/>

41.4% en el precio promedio internacional, vinculado a la incertidumbre geopolítica, la debilidad del dólar y las políticas comerciales que han provocado un alza en la demanda de oro como activo de refugio para los inversionistas. Los EUA y Suiza lideraron como destinos de estas ventas con (79.7%) y (20.3%) del total respectivamente.

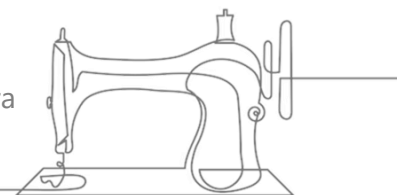
Finalmente, las exportaciones del rubro Reciclamiento y Recolección de Desperdicios alcanzaron USD146.2 millones, lo que representa un incremento interanual de USD35.2 millones (31.7%). Este desempeño fue impulsado en gran medida, por la demanda de accesorios usados de oro, así como desechos de aluminio y materiales reciclables como cobre, plomo, cartón y papel. Este notable crecimiento en las exportaciones de reciclaje y recolección de desperdicios subraya la importancia económica y ambiental de esta industria. No solo genera ingresos sustanciales que han ido en aumento, sino que también contribuyen a la economía circular al dar una segunda vida a materiales que de otra manera terminarían en vertederos.



Bienes para Transformación (Maquila)

Durante los primeros seis meses de 2025, las exportaciones de bienes para transformación totalizaron USD2,649.0 millones, reflejando un descenso de USD4.4 millones (0.2%) respecto a lo registrado en igual semestre de 2024. Las exportaciones de productos textiles se situaron en USD1,853.4 millones, reportando una contracción de USD47.2 millones. En particular, las ventas externas de prendas de vestir hacia los EUA y El Salvador se redujeron en USD83.5 millones y USD41.7 millones, respectivamente. No obstante, esta contracción fue parcialmente compensada por el crecimiento de USD44.3 millones en las exportaciones de hilados y tejidos, asociado a los requerimientos del mercado centroamericano especialmente de Nicaragua y El Salvador.

Por su parte, las exportaciones de partes eléctricas y equipo de transporte, principalmente arneses de uso automotriz, con destino en su mayoría a los EUA, denotaron un aumento de USD43.3 millones (6.0%) en línea con el dinamismo en las ventas de vehículos nuevos, impulsada por la imposición de los aranceles provocando una ampliación de 7.5% en las ventas minoristas, debido a que los compradores adelantaron sus compras anticipándose a futuras subidas de precios⁷ por riesgos de tipo arancelario.



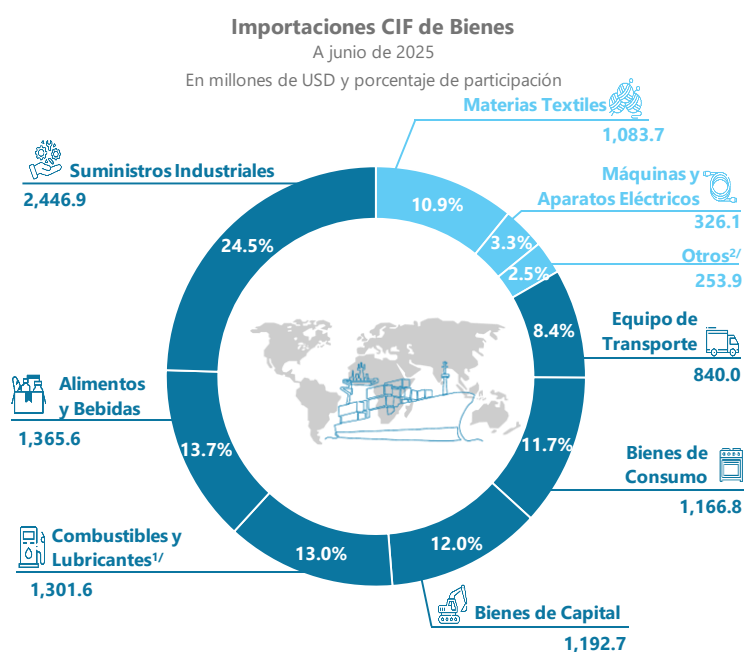
⁷ <https://www.jdpower.com/business/press-releases/jd-power-globaldata-forecast-june-2025>

IV. IMPORTACIONES CIF SEGÚN CLASIFICACIÓN AMPLIA DE BIENES

“Las importaciones totales de bienes aumentaron 3.0%”

De enero a junio de 2025, las importaciones de bienes contabilizaron USD9,977.3 millones, USD292.1 millones más respecto a lo presentado en igual lapso de 2024, asociado a mayores compras de mercancías generales; destacándose, las importaciones de suministros industriales, bienes de consumo y alimentos y bebidas.

Alimentos y Bebidas



^{1/} Incluye combustibles procesados, aceites y lubricantes que son enteramente bienes intermedios utilizados en la industria automotriz.

^{2/} Incluye otros productos de mercancías generales y bienes para transformación.

Al finalizar junio de 2025, las importaciones de alimentos y bebidas totalizaron USD1,365.6 millones, USD103.4 millones más en relación al mismo período de 2024, principalmente por el alza en las compras de productos procesados para el consumo doméstico como, preparaciones alimenticias, carne de cerdo y aguas minerales y saborizadas, adquiridas en su mayor parte de Costa Rica, los EUA y El Salvador; así como de la adquisición de productos procesados para la industria como aceite de palma, importados desde Perú e Indonesia.



Bienes de Consumo

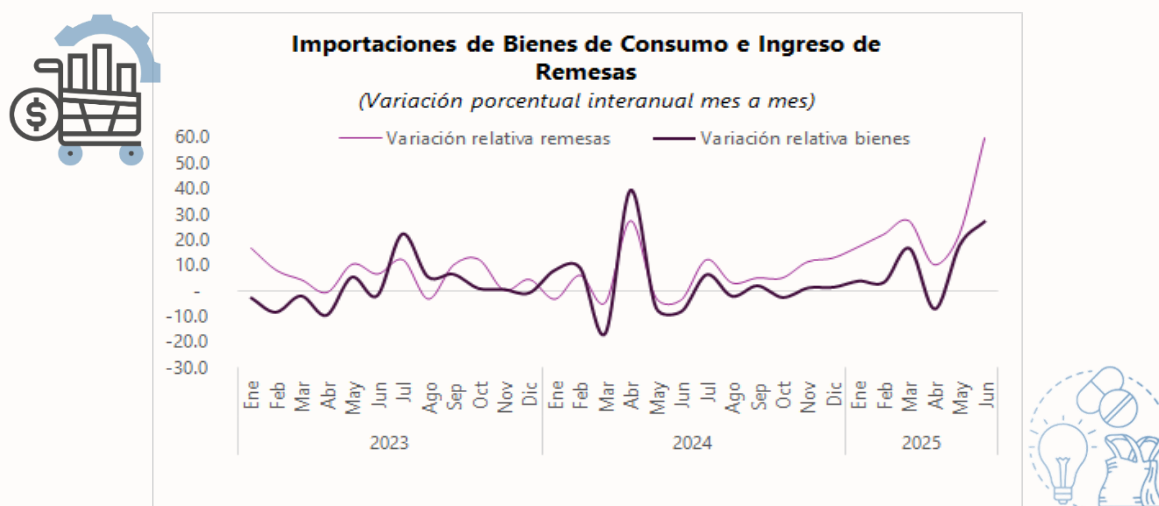


En cuanto a las adquisiciones de bienes de consumo, estas acumularon USD1,166.8 millones; USD107.1 millones más que lo obtenido en el mismo lapso del año anterior; vinculado a mayores importaciones de bienes no duraderos (USD53.1 millones), particularmente de medicamentos desde los EUA, México y Costa Rica. De igual forma, las compras de bienes de consumo semiduraderos mostraron un crecimiento de USD47.0 millones (19.1%), sobresaliendo bienes como ropa y accesorios, y manufacturas de plásticos con origen fundamentalmente de China y El Salvador.

Importaciones de Bienes de Consumo en Honduras e Ingreso de Remesas

Los bienes de consumo son productos destinados a satisfacer necesidades inmediatas de los hogares, como medicamentos, productos de higiene, ropa y accesorios, electrodomésticos, muebles, entre otros. Durante el primer semestre de 2025, **las importaciones de bienes de consumo en Honduras crecieron un 10.1%** en comparación con el mismo período del año anterior. Este crecimiento fue impulsado por un incremento del 19.1% en los bienes semiduraderos, que incluyen ropa, calzado y artículos de uso frecuente con más duración. Este dinamismo en el consumo refleja una mayor capacidad de gasto de los hogares, estrechamente relacionada con el ingreso disponible.

Estudios como el de Xuan, Kessels y Erreygers en 2022⁸ han demostrado que el dinero que las familias reciben en remesas se usa igual que cualquier otro ingreso, incrementando así el ingreso disponible del hogar receptor y su capacidad de consumo y ahorro. Al comparar la variación porcentual interanual, mes a mes, de los ingresos de remesas con las importaciones de bienes de consumo, se evidencia una correlación alta entre ambas variables.



Este comportamiento sugiere que **el aumento en las remesas tiende a traducirse en mayor consumo**, influenciando positivamente las adquisiciones de bienes importados. Es relevante destacar que, según los resultados de la Encuesta Semestral de Remesas Familiares de enero de 2025, el 71.8% de los encuestados reportaron que el principal uso que los beneficiarios dan a las remesas recibidas corresponde al pago de gastos de manutención⁹.

Por otra parte, si bien las remesas y las importaciones de bienes de consumo han seguido una tendencia similar, se observa que, desde finales de 2024 y durante 2025, las remesas han crecido a un ritmo significativamente superior al de las importaciones.

⁸ <https://www.mdpi.com/2227-7099/10/9/223>

⁹ BCH: Encuesta de Remesas Familiares Enero 2025

Suministros Industriales

Las compras de suministros industriales sumaron USD2,446.9 millones, reflejando un alza de USD313.4 millones en comparación a lo reportado entre enero y junio de 2024. Lo anterior explicado en gran parte por un aumento en las importaciones de insumos procesados de uso industrial como fertilizantes, con procedencia en su mayoría de Rusia y productos laminados planos de hierro o acero de China. De igual forma, se observaron mayores adquisiciones de suministros del sector primario como maíz y plásticos en formas primarias provenientes primordialmente de los EUA y Guatemala.

Combustibles y Lubricantes

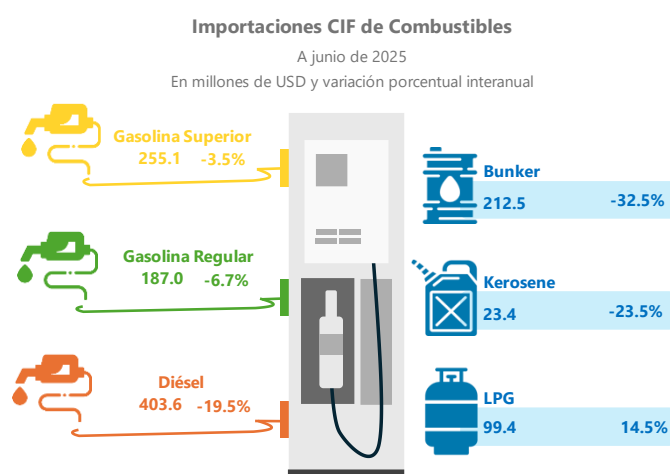
A junio de 2025, las adquisiciones de combustibles procesados se situaron en USD1,181.1 millones, USD217.4 millones menos que lo presentado en igual semestre de 2024, comportamiento atribuido a una baja en el precio promedio internacional de 11.3% y a la disminución de 4.7% (709.8 miles) en la cantidad de barriles importados.

Por tipo de combustibles la disminución en el volumen está explicada por la reducción de 1.2 millones de barriles de bunker y diésel, asociado a la menor demanda de energía eléctrica generada a partir de dichos derivados del petróleo, la cual ha sido reemplazada por una mayor disponibilidad de fuentes renovables en el suministro eléctrico.

Esta disminución fue atenuada por el aumento del volumen importado gasolina superior, LPG, y gasolina regular que, en conjunto, incrementaron 499.7 miles de barriles, ante la necesidad de suplir la demanda del parque vehicular. Por su parte, las compras energía eléctrica reflejaron un alza de USD17.5 millones respecto a lo acumulado a junio de 2024.

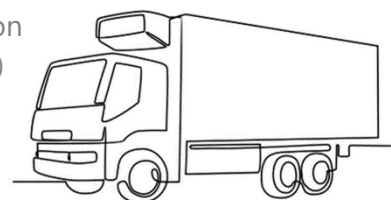
Bienes de Capital y sus Partes

Las importaciones de bienes de capital registraron un valor de USD1,192.7 millones, mostrando una expansión de 4.4% (USD50.1 millones) frente a lo presentado durante los primeros seis meses de 2024, explicado por un crecimiento en las compras de dispositivos semiconductores fotovoltaicos, aparatos para acondicionamiento de aire, transformadores eléctricos, refrigeradores, congeladores y computadoras, en su mayoría adquiridos desde China.



Equipo de Transporte

Las importaciones de equipo de transporte, sus partes y accesorios totalizaron USD840.0 millones, denotando una reducción de 9.3% (USD85.8 millones) respecto a lo contabilizado en la primera mitad de 2024, comportamiento vinculado a la baja de USD97.6 millones en compras externas de vehículos de uso industrial, que incluye carros tipo pick-up y otros utilizados para el traslado de mercancías, procedentes en gran parte de Tailandia, México y Brasil.



Asimismo, las compras de vehículos de pasajeros disminuyeron en 13.7% (USD34.5 millones), originarios principalmente de los EUA y Corea del Sur. En contraste, las importaciones de vehículos no industriales crecieron USD28.2 millones, sobresaliendo las adquisiciones de motocicletas desde China e India.

Bienes para Transformación (Maquila)

El valor total de las importaciones de bienes destinados a la transformación se ubicó en USD1,659.3 millones, reflejando una reducción interanual de 0.8% (USD12.9 millones). Comportamiento derivado de menores compras de materiales para la industria textil por USD21.9 millones, en gran parte provenientes de los EUA, vinculado a una contracción en la demanda de prendas de vestir, como consecuencia de la preocupación de los consumidores por el aumento de aranceles, tal como lo indica el índice de confianza del consumidor estadounidense que disminuyó 5.4 puntos en junio.¹⁰



¹⁰ <https://www.bloomberglinea.com/mundo/estados-unidos/la-confianza-del-consumidor-en-eeuu-cae-hay-preocupaciones-por-la-economia/>
Subgerencia de Estudios Económicos
Departamento de Sector Externo



CUADROS ANEXOS

Cuadro 1

Balanza Comercial de Bienes

A junio de cada año ^{p/}
 (En millones de USD)

	2023	2024	2025	Participación %		Variaciones Absolutas		Variaciones Relativas (%)	
				2024	2025	2024/2023	2025/2024	2024/2023	2025/2024
Exportaciones FOB	6,075.0	5,762.0	6,653.7	100.0	100.0	-312.9	891.7	-5.2	15.5
Mercancías Generales	3,390.6	3,108.7	4,004.8	54.0	60.2	-281.9	896.1	-8.3	28.8
Bienes para Transformación	2,684.4	2,653.4	2,649.0	46.0	39.8	-31.0	-4.4	-1.2	-0.2
Importaciones CIF	9,441.6	9,685.2	9,977.3	100.0	100.0	243.5	292.1	2.6	3.0
Mercancías Generales	7,822.5	8,012.9	8,317.9	82.7	83.4	190.4	305.0	2.4	3.8
Bienes para Transformación	1,619.1	1,672.3	1,659.3	17.3	16.6	53.1	-12.9	3.3	-0.8
Balanza Comercial	-3,366.7	-3,923.1	-3,323.5	100.0	100.0	-556.4	599.6	16.5	-15.3
Mercancías Generales	-4,431.9	-4,904.2	-4,313.2	125.0	129.8	-472.3	591.1	10.7	-12.1
Bienes para Transformación	1,065.2	981.1	989.6	-25.0	-29.8	-84.1	8.5	-7.9	0.9

Fuente: Sistema Automatizado de Rentas Aduaneras de Honduras (SARAH)/Administración Aduanera de Honduras (ADUANAS) y Factura y Declaración Única Centroamericana (FYDUCA)/Servicio de Administración de Rentas (SAR).

^{p/} Cifras preliminares, sujetas a revisión.

Cuadro 2

Exportaciones FOB de Mercancías Generales por Principales Productos

A junio de cada año ^{p/}

(En miles de unidades y millones de USD)

Producto	2023	2024	2025	2025		Variaciones Absolutas		Variaciones Relativas (%)	
				Participación (%)	Efecto precio/volumen	2024/2023	2025/2024	2024/2023	2025/2024
Café	1,035.4	909.0	1,827.2	45.6	918.1	-126.3	918.1	-12.2	-
Volumen Sacos 46 Kgs.	5,100.3	4,580.3	4,983.7		80.0	-519.9	403.3	-10.2	8.8
Precio	203.00	198.47	366.63		838.1	-4.54	168.16	-2.2	84.7
Aceite crudo de Palma	208.9	143.1	163.3	4.1	20.3	-65.9	20.3	-31.5	14.2
Volumen Kilos	202,160.8	133,726.8	117,673.8		-17.2	-68,434.0	-16,053.0	-33.9	-12.0
Precio	1.03	1.07	1.39		37.5	0.04	0.32	3.5	29.8
Melones y Sandías	101.7	98.6	89.8	2.2	-8.7	-3.2	-8.7	-3.1	-8.9
Volumen Kilos	195,515.8	185,994.8	145,060.8		-21.7	-9,521.0	-40,934.0	-4.9	-22.0
Precio	0.52	0.53	0.62		13.0	0.01	0.09	1.8	16.8
Camarones congelados, secos o en salmuera	129.0	107.7	129.8	3.2	22.1	-21.3	22.1	-16.5	20.5
Volumen Kilos	17,973.0	14,167.0	15,474.2		9.9	-3,806.0	1,307.2	-21.2	9.2
Precio	7.18	7.60	8.39		12.2	0.43	0.79	5.9	10.3
Banano	376.9	313.7	182.2	4.5	-131.5	-63.3	-131.5	-16.8	-41.9
Volumen Cajas 40 Lbs.	14,504.5	13,246.2	10,941.6		-54.6	-1,258.2	-2,304.6	-8.7	-17.4
Precio	25.99	23.68	16.65		-76.9	-2.31	-7.03	-8.9	-29.7
Legumbres, vegetales y frutas cocidas ^{1/}	133.7	124.2	138.7	3.5	14.5	-9.4	14.5	-7.1	11.7
Volumen Kilos	137,500.3	133,397.5	109,602.4		-22.2	-4,102.9	-23,795.1	-3.0	-17.8
Precio	0.97	0.93	1.27		36.6	-0.04	0.33	-4.2	35.9
Tilapia	27.5	12.9	18.2	0.5	5.3	-14.6	5.3	-53.1	41.1
Volumen Kilos	4,043.7	1,725.0	2,707.6		7.3	-2,318.6	982.5	-57.3	57.0
Precio	6.79	7.48	6.72		-2.0	0.68	-0.75	10.0	-10.1
Langosta	18.9	16.2	20.5	0.5	4.3	-2.7	4.3	-14.4	26.8
Volumen Kilos	670.0	584.6	733.8		4.1	-85.4	149.2	-12.8	25.5
Precio	28.20	27.67	27.95		0.2	-0.53	0.28	-1.9	1.0
Piña	19.3	23.3	18.4	0.5	-4.9	4.0	-4.9	20.5	-20.9
Volumen Kilos	34,991.0	42,207.8	33,111.2		-5.0	7,216.8	-9,096.6	20.6	-21.6
Precio	0.55	0.55	0.56		0.2	0.00	0.00	-0.1	0.9
Azúcar	87.8	95.4	71.3	1.8	-24.1	7.6	-24.1	8.7	-25.3
Volumen Kilos	170,206.0	155,572.6	125,195.0		-18.6	-14,633.3	-30,377.6	-8.6	-19.5
Precio	0.52	0.61	0.57		-5.5	0.10	-0.04	18.9	-7.1
Productos comunes de hierro, acero o aluminio ^{2/}	110.8	110.3	100.2	2.5	-10.1	-0.5	-10.1	-0.4	-9.2
Volumen Kilos	92,724.0	92,843.3	85,887.6		-8.3	119.3	-6,955.8	0.1	-7.5
Precio	1.20	1.19	1.17		-1.8	-0.01	-0.02	-0.6	-1.8
Oro	63.2	86.8	111.8	2.8	25.1	23.6	25.1	37.4	28.9
Onza Troy	33.0	39.8	36.3		-7.7	6.8	-3.5	20.5	-8.9
Precio	1,911.52	2,178.41	3,080.74		32.8	266.90	902.32	14.0	41.4
Otros Metales	34.0	20.6	9.9	0.2	-10.6	-13.5	-10.6	-39.6	-51.6
Volumen Kilos	22,507.5	12,641.2	12,527.2		-0.2	-9,866.3	-114.0	-43.8	-0.9
Precio	1.51	1.63	0.79		-10.4	0.11	-0.83	7.6	-51.2
Otros productos alimenticios	75.6	83.8	100.7	2.5	16.9	8.2	16.9	10.9	20.2
Volumen Kilos	22,713.1	24,556.4	26,895.9		8.0	1,843.3	2,339.5	8.1	9.5
Precio	3.33	3.41	3.75		8.9	0.09	0.33	2.6	9.7
Productos químicos básicos	86.5	88.4	87.7	2.2	-0.7	1.9	-0.7	2.2	-0.8
Volumen Kilos	21,037.4	19,031.8	28,199.5		42.6	-2,005.6	9,167.7	-9.5	48.2
Precio	4.11	4.65	3.11		-43.3	0.54	-1.54	13.0	-33.1
Puros	70.4	62.0	65.6	1.6	3.6	-8.4	3.6	-11.9	5.8
Volumen Kilos	1,153.1	969.9	927.4		-2.7	-183.2	-42.5	-15.9	-4.4
Precio	61.04	63.94	70.73		6.3	2.90	6.78	4.8	10.6
Alimentos concentrados para animales	68.3	55.4	55.1	1.4	-0.3	-12.9	-0.3	-18.9	-0.5
Volumen Kilos	60,953.6	62,846.1	58,530.7		-3.8	1,892.4	-4,315.4	3.1	-6.9
Precio	1.12	0.88	0.94		3.5	-0.24	0.06	-21.3	6.9
Jabones	53.6	53.1	51.8	1.3	-1.3	-0.5	-1.3	-0.9	-2.4
Volumen Kilos	33,068.2	32,383.8	30,537.9		-3.0	-684.4	-1,845.9	-2.1	-5.7
Precio	1.62	1.64	1.70		1.7	0.02	0.06	1.2	3.5
Reciclamiento y recolección de desperdicios	97.4	111.0	146.2	3.7	35.2	13.6	35.2	14.0	31.7
Volumen Kilos	136,159.1	135,106.4	143,904.3		7.2	-1,052.7	8,797.9	-0.8	6.5
Precio	0.72	0.82	1.02		28.0	0.11	0.19	14.9	23.6
Plásticos	57.2	68.1	69.8	1.7	1.7	10.9	1.7	19.0	2.5
Volumen Kilos	21,662.0	27,683.1	29,270.8		3.9	6,021.1	1,587.7	27.8	5.7
Precio	2.64	2.46	2.38		-2.2	-0.18	-0.08	-6.9	-3.1
Papel y cartón ^{3/}	35.8	35.9	41.3	1.0	5.4	0.1	5.4	0.4	15.0
Volumen Kilos	31,701.8	41,950.4	44,678.8		2.3	10,248.6	2,728.3	32.3	6.5
Precio	1.13	0.86	0.92		3.0	-0.27	0.07	-24.1	8.0
Otros productos	498.7	489.1	504.9	12.6	15.8	-9.6	15.8	-1.9	3.2
Total Exportaciones	3,390.6	3,108.7	4,004.8	100.0		-281.9	896.1	-8.3	28.8

Fuente: Sistema Automatizado de Rentas Aduaneras de Honduras (SARAH)/Administración Aduanera de Honduras (ADUANAS) y Factura y Declaración Única Centroamericana (FYDUCA)/Servicio de Administración de Rentas (SAR).

^{1/} Incluye Hortalizas y legumbres orientales; Legumbres, vegetales, frutas y nueces (cocidas en agua o vapor, congeladas, en conserva y otras n.c.p.)

^{2/} Incluye Minerales no ferrosos y sus concentrados, Barras, varillas, perfiles y Productos metálicos (de hierro, acero o aluminio).

^{3/} Incluye Productos de papel y Productos de cartón, cajas y envases de cartón.

^{p/} Cifras preliminares, sujetas a revisión.

Cuadro 3
Exportaciones FOB de Mercancías Generales por Actividad Económica y Productos
A junio de cada año ^{1/}
(En millones de USD)

Rama/ Producto	2023	2024	2025	Participación (%) 2025	Variaciones Absolutas		Variaciones Relativas (%)	
					2024/2023	2025/2024	2024/2023	2025/2024
Agricultura, Ganadería, Silvicultura y Pesca	592.3	526.7	401.0	100.0	-65.7	-125.7	-11.1	-23.9
Banano	376.9	313.7	182.2	45.4	-63.3	-131.5	-16.8	-41.9
Melones y Sandías	101.7	98.6	89.8	22.4	-3.2	-8.7	-3.1	-8.9
Otras hortalizas, legumbres y demás vegetales y semillas de hortalizas	32.4	24.2	30.8	7.7	-8.2	6.6	-25.4	27.4
Hortalizas y legumbres orientales	28.5	34.0	37.0	9.2	5.6	3.0	19.6	8.8
Piña	19.3	23.3	18.4	4.6	4.0	-4.9	20.5	-20.9
Tubérculos y vegetales de raíz	7.9	4.2	5.0	1.3	-3.7	0.9	-47.1	20.4
Plantas vivas, flores, capullos cortados y semillas de flores	6.9	7.1	6.7	1.7	0.1	-0.3	2.0	-4.9
Otros cultivos, n.c.p.	4.0	2.7	3.5	0.9	-1.3	0.8	-32.7	29.1
Camarones de cultivo, vivos, frescos o refrigerados	2.0	1.4	0.7	0.2	-0.5	-0.7	-28.1	-48.8
Otras frutas y semillas de frutas, n.c.p.	1.6	3.1	4.9	1.2	1.4	1.8	87.6	59.5
Huevos	2.2	2.6	8.0	2.0	0.4	5.4	19.7	-
Plátano	0.0	1.2	3.9	1.0	1.2	2.6	-	-
Palma africana	0.3	0.1	3.9	1.0	-0.2	3.8	-64.4	-
Otros	8.5	10.6	6.0	1.5	2.1	-4.6	24.6	-43.2
Explotación de Minas y Canteras	48.7	40.8	11.1	100.0	-7.9	-29.7	-16.2	-72.9
Minerales de hierro y metálicos no ferrosos y sus concentrados	29.4	19.5	8.9	80.5	-9.9	-10.6	-33.8	-54.3
Piedra, arena y arcilla	19.0	21.0	2.0	18.1	2.0	-19.0	10.6	-90.5
Sal y cloruro de sodio puro	0.2	0.3	0.1	1.3	0.1	-0.1	38.7	-45.6
Otros minerales no metálicos	0.0	0.0	0.0	0.1	0.0	0.0	-92.7	94.4
Industrias Manufactureras	2,650.8	2,426.4	3,446.3	100.0	-224.4	1,019.9	-8.5	42.0
Café oro	1,035.4	909.0	1,827.2	53.0	-126.3	918.1	-12.2	-
Aceite crudo de palma	208.9	143.1	163.4	4.7	-65.9	20.4	-31.5	14.3
Productos comunes de hierro, acero, aluminio y otros metales similares	99.7	98.6	91.3	2.6	-1.0	-7.4	-1.0	-7.5
Camarones congelados, secos, salados o en salmuera	129.0	107.7	127.3	3.7	-21.3	19.6	-16.5	18.2
Metales preciosos y otros metales no ferrosos	67.7	87.8	112.9	3.3	20.1	25.0	29.7	28.5
Productos químicos básicos y otros productos químicos n.c.p.	86.5	88.4	87.7	2.5	1.9	-0.7	2.2	-0.8
Puros	70.4	62.0	65.6	1.9	-8.4	3.6	-11.9	5.8
Productos de plástico	57.2	68.1	69.4	2.0	10.9	1.4	19.0	2.0
Alimentos concentrados para animales	68.3	55.4	49.5	1.4	-12.9	-5.8	-18.9	-10.5
Otros productos alimenticios, n.c.p.	75.6	83.9	101.4	2.9	8.3	17.5	11.0	20.9
Legumbres, vegetales, frutas y nueces, cocidas en agua o vapor, congeladas y en conserva	72.8	66.0	71.1	2.1	-6.8	5.1	-9.3	7.7
Jabón, preparados para la limpieza, perfumes y preparados de tocador	53.6	53.1	52.0	1.5	-0.5	-1.1	-0.9	-2.1
Azúcar	87.8	95.4	71.3	2.1	7.6	-24.1	8.7	-25.3
Filetes y carne de pescado	27.5	12.9	18.2	0.5	-14.6	5.3	-53.1	41.1
Plásticos en formas primarias, caucho sintético y artificial y sus mezclas	24.9	26.6	37.3	1.1	1.7	10.7	6.9	40.1
Muebles de madera, metal, plástico y otros tipos de muebles	30.0	27.4	29.2	0.8	-2.6	1.8	-8.8	6.6
Productos de cartón, cajas y envases de cartón	20.1	20.6	26.0	0.8	0.6	5.3	2.8	25.8
Abonos y Fertilizantes	15.6	12.3	9.4	0.3	-3.3	-2.9	-21.1	-23.7
Productos metálicos (de hierro, acero o aluminio) para uso estructural, tanques, depósitos, recipientes de metal y generadores de vapor	14.9	12.7	11.6	0.3	-2.2	-1.2	-14.7	-9.2
Otros ^{1/}	405.0	395.3	424.6	12.3	-9.7	29.3	-2.4	7.4
Suministro de Energía y Recuperación de Materiales para Reciclamiento	98.8	114.8	146.4	100.0	16.0	31.7	16.2	27.6
Recuperación de Materiales para reciclamiento	97.4	111.0	146.2	99.9	13.6	35.2	14.0	31.7
Energía eléctrica	1.4	3.8	0.2	0.1	2.4	-3.5	-	-94.2
Total	3,390.6	3,108.7	4,004.8		-281.9	896.1	-8.3	28.8

Fuente: Sistema Automatizado de Rentas Aduaneras de Honduras (SARAH)/Administración Aduanera de Honduras (ADUANAS) y Factura y Declaración Única Centroamericana (FYDUCA)/Servicio de Administración de Rentas (SAR).

^{1/} Incluye productos de madera, prendas de vestir, cemento, productos farmacéuticos, productos de panadería, manteca, maquinaria para la industria, jugos, refrescos, otros productos metálicos elaborados, carne, productos lácteos y harina, entre otros.

^{2/} Cifras preliminares, sujetas a revisión.

Cuadro 4

Exportaciones FOB de Bienes para Transformación por Grupos de Productos

A junio de cada año ^{p/}

(En millones de USD)

Productos	2023	2024	2025	Variaciones Absolutas		Variaciones Relativas (%)	
				2024/2023	2025/2024	2024/2023	2025/2024
Productos Textiles	1,971.2	1,900.6	1,853.4	-70.6	-47.2	-3.6	-2.5
Hilados e hilos, tejidos de fibras textiles	61.8	64.0	108.2	2.2	44.3	3.6	69.2
Artículos textiles, excepto prendas de vestir	24.4	22.2	22.6	-2.3	0.4	-9.3	1.9
Tejidos de punto o ganchillo excluidas las prendas de vestir	116.6	116.6	107.0	0.0	-9.6	0.0	-8.3
Prendas de vestir	1,734.1	1,674.5	1,588.4	-59.6	-86.1	-3.4	-5.1
Fibras textiles manufacturadas	34.3	23.3	27.2	-11.0	3.8	-32.0	16.5
Partes eléctricas y equipo de transporte	685.6	722.4	765.7	36.9	43.3	5.4	6.0
Maquinaria y aparatos eléctricos, sus partes y piezas (principalmente arneses)	647.1	687.0	730.5	39.9	43.5	6.2	6.3
Equipo de transporte (principalmente tableros)	27.8	26.4	25.7	-1.4	-0.8	-4.9	-2.8
Aparatos e instrumentos ópticos y de precisión (circuitos integrados)	7.5	5.5	5.4	-2.1	-0.1	-27.2	-1.0
Equipos y aparatos de comunicaciones; sus partes y piezas (principalmente conectores de uso automotriz)	3.2	3.6	4.1	0.4	0.6	12.6	15.5
Otros	27.6	30.4	29.9	2.8	-0.4	10.0	-1.4
Productos de madera, corcho, paja; excepto los muebles	1.0	0.8	0.8	-0.2	0.1	-21.2	6.3
Papel periódico, otros papeles y cartones	2.9	3.2	2.9	0.3	-0.4	11.4	-11.4
Productos de la edición e impresión	6.1	6.6	5.9	0.5	-0.7	7.5	-10.2
Otros productos de caucho	0.1	0.1	0.1	0.0	0.0	-39.3	-6.0
Productos de plástico	4.1	6.6	9.4	2.5	2.8	61.7	41.8
Vidrios y productos de vidrio	0.1	0.1	0.1	0.0	0.0	-1.6	-19.2
Otros productos metálicos elaborados	1.6	1.1	1.3	-0.5	0.2	-31.7	17.2
Otros muebles y partes de muebles	6.8	5.4	6.0	-1.5	0.6	-21.5	11.9
Otros artículos manufacturados	4.9	6.5	3.5	1.7	-3.0	34.4	-46.3
TOTAL	2,684.4	2,653.4	2,649.0	-31.0	-4.4	-1.2	-0.2

Fuente: Sistema Automatizado de Rentas Aduaneras de Honduras (SARAH)/Administración Aduanera de Honduras (ADUANAS) y Factura y Declaración Única Centroamericana (FYDUCA)/Servicio de Administración de Rentas (SAR).

Nota: La suma de las cifras puede no coincidir con los totales debido a aproximaciones.

^{p/} Cifras preliminares, sujetas a revisión.

Cuadro 5

Importaciones CIF de Mercancías Generales Según Clasificación Amplia de Bienes por Actividad Económica

A junio de cada año ^{p/}

(En millones de USD)

Clasificación Amplia de Bienes por Actividad Económica	2023	2024	2025	Participación (%) 2025	Variaciones Absolutas		Variaciones Relativas (%)	
					2024/2023	2025/2024	2024/2023	2025/2024
Alimentos y bebidas	1,168.0	1,262.2	1,365.6	16.4	94.3	103.4	8.1	8.2
Sector Primario	204.4	212.4	227.4		8.0	15.0	3.9	7.1
Principalmente para la industria	99.7	100.2	105.7		0.6	5.5	0.6	5.5
Principalmente para consumo doméstico	104.7	112.1	121.7		7.4	9.5	7.1	8.5
Procesados	963.6	1,049.9	1,138.3		86.3	88.4	9.0	8.4
Principalmente para la industria	163.0	165.7	167.7		2.7	2.0	1.7	1.2
Principalmente para consumo doméstico	800.6	884.2	970.6		83.6	86.4	10.4	9.8
Suministros industriales no especificados en otra parte^{1/}	2,409.6	2,133.4	2,446.9	29.4	-276.2	313.4	-11.5	14.7
Sector Primario	304.9	263.9	293.5		-41.0	29.5	-13.4	11.2
Procesados	2,104.7	1,869.5	2,153.4		-235.2	283.9	-11.2	15.2
Combustibles y lubricantes	1,329.9	1,484.0	1,301.6	15.6	154.1	-182.3	11.6	-12.3
Sector Primario	0.4	0.4	0.7		0.1	0.3	15.5	69.3
Procesados	1,240.5	1,398.5	1,181.1		158.0	-217.4	12.7	-15.5
Otros ^{2/}	89.1	85.0	119.8		-4.0	34.8	-4.5	40.9
Bienes de capital, sus partes y accesorios (excepto equipo de transporte)	1,123.2	1,142.5	1,192.7	14.3	19.3	50.1	1.7	4.4
Bienes de capital	820.2	883.5	897.4		63.3	14.0	7.7	1.6
Partes y accesorios de bienes de capital	303.0	259.1	295.2		-44.0	36.2	-14.5	14.0
Equipo de transporte, sus partes y accesorios	754.8	925.9	840.0	10.1	171.1	-85.8	22.7	-9.3
Vehículos de pasajeros	226.5	251.3	216.8		24.9	-34.5	11.0	-13.7
Otros	361.2	482.0	412.6		120.8	-69.4	33.5	-14.4
Industrial	284.9	387.4	289.8		102.5	-97.6	36.0	-25.2
No industrial	76.3	94.6	122.9		18.3	28.2	24.0	29.9
Partes y accesorios de equipo de transporte	167.2	192.6	210.6		25.4	18.0	15.2	9.4
Bienes de consumo no especificado en otra parte	1,033.3	1,059.7	1,166.8	14.0	26.4	107.1	2.6	10.1
Duraderos ^{3/}	144.1	151.7	158.7		7.6	6.9	5.3	4.6
Semiduraderos	245.3	246.7	293.7		1.4	47.0	0.6	19.1
No duraderos	643.9	661.3	714.4		17.4	53.1	2.7	8.0
Bienes no especificados en otra parte	3.6	5.1	4.3	0.1	1.4	-0.8	39.7	-14.9
Todas las categorías	7,822.5	8,012.9	8,317.9	100.0	190.4	305.0	2.4	3.8

Fuente: Sistema Automatizado de Rentas Aduaneras de Honduras (SARAH)/Administración Aduanera de Honduras (ADUANAS) y Factura y Declaración Única Centroamericana (FYDUCA)/Servicio de Administración de Rentas (SAR).

Nota: Las mercancías se han clasificado como "primario" si son productos característicos de los sectores primarios de la economía, es decir, agricultura, silvicultura, pesca, caza o industrias extractivas.

^{1/} Se refiere únicamente a los bienes intermedios o materias primas utilizadas para el procesamiento en la industria como: sector primario incluye maíz, artículos de prendería, tabaco en rama, semillas para siembra y procesados incluye productos laminados de hierro, fertilizantes, productos de plástico para el transporte, papel y cartón, cables conductores aislados, polímeros, baldosas de cerámica, tubos y perfiles y cementos, entre otros.

^{2/} Incluye aceites y lubricantes que son enteramente bienes intermedios utilizados en la industria automotriz.

^{3/} Incluye electrodomésticos y artículos para el hogar como: refrigeradores, congeladores, máquinas lavadoras, televisores, estufas, muebles, alfombras y aspiradoras, entre otros.

^{p/} Cifras preliminares, sujetas a revisión.

Cuadro 6

Importaciones CIF de Mercancías Generales por Secciones

A junio de cada año ^{p/}

(En millones de USD)

	2023		2024		2025		Variaciones Absolutas		Variaciones Relativas (%)	
	Valor	Kilos	Valor	Kilos	Valor	Kilos	2024/2023	2025/2024	2024/2023	2025/2024
Animales vivos y productos del reino animal	171.8	54.9	179.4	58.6	204.0	60.7	7.6	24.6	4.5	13.7
Productos del reino vegetal	401.3	852.4	382.8	983.7	404.2	1,065.3	-18.5	21.4	-4.6	5.6
Grasas y aceites animales o vegetales	97.8	66.7	112.0	88.7	123.3	86.4	14.3	11.2	14.6	10.0
Productos de la industria alimentarias	944.0	700.1	941.0	662.9	1,025.6	729.1	-2.9	84.6	-0.3	9.0
Productos minerales	1,407.2	2,349.8	1,561.8	2,745.8	1,353.5	2,515.7	154.6	-208.4	11.0	-13.3
Combustibles, lubricantes y energía eléctrica	1,321.9	1,728.6	1,475.2	1,970.4	1,276.2	1,839.2	153.3	-199.0	11.6	-13.5
Otros productos minerales	85.3	621.2	86.6	775.5	77.3	676.5	1.3	-9.3	1.5	-10.8
Prod. de industrias químicas o cónexas	991.1	591.1	974.7	545.6	1,127.5	793.9	-16.3	152.8	-1.6	15.7
Plástico y sus manufacturas	443.4	194.1	425.2	209.8	499.9	249.4	-18.2	74.7	-4.1	17.6
Pieles, cueros, peletería y sus manufacturas	16.1	3.9	18.0	4.0	15.8	3.7	1.9	-2.2	12.0	-12.1
Madera, carbón vegetal y manufacturas de madera; corcho y sus manufacturas	37.9	42.9	34.6	49.1	45.1	70.3	-3.3	10.5	-8.7	30.4
Pasta de Madera; papel o cartón para reciclar y sus aplicaciones	253.1	150.8	221.6	179.4	238.1	167.7	-31.5	16.5	-12.4	7.4
Materias textiles y sus manufacturas	191.6	66.1	179.6	64.3	221.9	73.3	-12.0	42.3	-6.3	23.5
Calzado, sombrería, plumas, flores y manufacturas de cabello	54.2	7.9	46.7	7.9	57.5	9.7	-7.5	10.8	-13.9	23.0
Manuf. de piedra, yeso, cemento, asbesto, mica, productos cerámicos y vidrio	102.9	219.6	94.4	220.1	110.9	259.2	-8.5	16.5	-8.3	17.5
Perlas, piedras y metales preciosos, chapados de metal y sus manufacturas	5.0	0.2	5.3	0.3	5.7	0.4	0.3	0.3	6.6	5.8
Metales comunes y sus manufacturas	605.1	467.8	528.1	417.7	601.3	511.3	-77.1	73.2	-12.7	13.9
Máquinas y aparatos, materiales eléctricos y sus partes, aparatos de grabación y producción de imagen y sonido	1,210.6	116.5	1,233.4	120.8	1,292.3	137.5	22.8	58.9	1.9	4.8
Material de transporte	659.1	149.5	814.6	163.2	711.6	163.8	155.6	-103.1	23.6	-12.7
Inst. de óptica, fotografía, cine, médico quirúrgico, relojes, instrumentos musicales, partes y accesorios	68.0	3.8	86.6	4.0	87.0	4.3	18.6	0.4	27.3	0.5
Armas y municiones; y sus partes y accesorios	6.9	0.2	4.0	0.1	5.5	0.2	-2.9	1.4	-41.6	35.7
Mercancía y productos diversos	155.0	40.0	167.7	45.6	187.0	55.1	12.7	19.3	8.2	11.5
Objetos de arte o colección y antigüedades	0.4	0.2	1.0	0.2	0.3	0.2	0.6	-0.7	-	-66.0
TOTAL	7,822.5	6,078.6	8,012.9	6,571.8	8,317.9	6,956.9	190.4	305.0	2.4	3.8
Total sin Combustibles, Lubricantes y Energía Eléctrica	6,500.6	4,350.0	6,537.7	4,601.5	7,041.7	5,117.7	37.1	504.0	0.6	7.7

Fuente: Sistema Automatizado de Rentas Aduaneras de Honduras (SARAH)/Administración Aduanera de Honduras (ADUANAS) y Factura y Declaración Única Centroamericana (FYDUCA)/Servicio de Administración de Rentas (SAR).

^{p/} Cifras preliminares, sujetas a revisión.

Cuadro 7

Importaciones CIF de Bienes para Transformación por Sección

A junio de cada año ^{p/}

(En millones de USD)

Productos	2023	2024	2025	Variaciones Absolutas		Variaciones Relativas (%)	
				2024/2023	2025/2024	2024/2023	2025/2024
Productos minerales	0.3	0.0	0.0	-0.3	0.0	-	-
Prod. de industrias químicas o cónexas	41.4	61.6	60.5	20.2	-1.1	48.9	-1.8
Plástico y sus manufacturas	50.8	73.6	66.7	22.8	-6.9	44.8	-9.4
Madera, carbón vegetal y manufacturas de madera; corcho y sus manufacturas	2.2	1.7	2.0	-0.5	0.3	-21.9	15.8
Pasta de Madera; papel o cartón para reciclar y sus aplicaciones	7.2	13.2	15.4	5.9	2.3	81.9	17.1
Materias textiles y sus manufacturas	1,114.0	1,105.6	1,083.7	-8.4	-21.9	-0.8	-2.0
Manuf. de piedra, yeso, cemento, asbesto, mica, productos cerámicos y vidrio	0.2	0.3	0.2	0.1	0.0	77.3	-14.4
Metales comunes y sus manufacturas	67.4	88.3	96.3	20.9	8.0	30.9	9.1
Máquinas y aparatos, materiales eléctricos y sus partes, aparatos de grabación y producción de imagen y sonido	327.0	318.7	326.1	-8.2	7.3	-2.5	2.3
Material de transporte	2.6	2.4	2.7	-0.3	0.3	-10.2	12.3
Inst. de óptica, fotografía, cine, médico quirúrgico, relojes, instrumentos musicales, partes y accesorios	0.2	0.4	0.3	0.2	-0.1	-	-20.6
Mercancías y productos diversos	5.9	6.5	5.5	0.7	-1.1	11.5	-16.6
TOTAL	1,619.1	1,672.3	1,659.3	53.1	-12.9	3.3	-0.8

Fuente: Sistema Automatizado de Rentas Aduaneras de Honduras (SARAH)/Administración Aduanera de Honduras (ADUANAS) y Factura y Declaración Única Centroamericana (FYDUCA)/Servicio de Administración de Rentas (SAR).

Nota: La suma de las cifras puede no coincidir con los totales debido a aproximaciones.

^{p/} Cifras preliminares, sujetas a revisión.

Cuadro 8

Honduras: Importación CIF de Combustibles, Lubricantes y Energía Eléctrica

A junio de cada año ^{P/}

(Miles de Barriles, Valor en Miles de USD y Precio en USD)

Producto	2023	2024	2025	Participación (%)	Efecto precio/volumen	Variaciones Absolutas		Variaciones Relativas (%)	
						2024/2023	2025/2024	2024/2023	2025/2024
Gasolina Superior									
Valor	236,506.6	264,484.9	255,144.3	20.0	-9,340.7	27,978.3	-9,340.7	11.8	-3.5
Barriles	2,041.2	2,395.4	2,673.4		30,703.0	354.1	278.1	17.3	11.6
Precio	115.87	110.42	95.44		-40,043.7	-5.5	-15.0	-4.7	-13.6
Gasolina Regular									
Valor	184,141.5	200,522.1	187,035.3	14.7	-13,486.8	16,380.6	-13,486.8	8.9	-6.7
Barriles	1,750.6	2,053.4	2,125.3		7,014.7	302.8	71.8	17.3	3.5
Precio	105.19	97.65	88.01		-20,501.5	-7.5	-9.6	-7.2	-9.9
Kerosene									
Valor	36,451.5	30,597.4	23,421.9	1.8	-7,175.5	-5,854.1	-7,175.5	-16.1	-23.5
Barriles	302.0	267.9	250.3		-2,007.3	-34.1	-17.6	-11.3	-6.6
Precio	120.71	114.21	93.57		-5,168.2	-6.5	-20.6	-5.4	-18.1
Diésel									
Valor	456,190.3	501,338.1	403,575.7	31.6	-97,762.4	45,147.8	-97,762.4	9.9	-19.5
Barriles	3,931.8	4,499.1	4,315.5		-20,457.9	567.3	-183.6	14.4	-4.1
Precio	116.03	111.43	93.52		-77,304.5	-4.6	-17.9	-4.0	-16.1
Bunker									
Valor	239,679.0	314,755.9	212,514.7	16.7	-102,241.2	75,076.9	-102,241.2	31.3	-32.5
Barriles	3,534.2	4,061.4	3,053.1		-78,143.0	527.2	-1,008.3	14.9	-24.8
Precio	67.82	77.50	69.61		-24,098.2	9.7	-7.9	14.3	-10.2
LPG ^{1/}									
Valor	87,497.8	86,806.0	99,373.7	7.8	12,567.8	-691.8	12,567.8	-0.8	14.5
Barriles	1,559.9	1,676.3	1,826.1		7,756.3	116.4	149.8	7.5	8.9
Precio	56.09	51.78	54.42		4,811.5	-4.3	2.6	-7.7	5.1
Total Combustibles ^{2/}									
Valor	1,240,466.8	1,398,504.4	1,181,065.6	92.5	-217,438.8	158,037.7	-217,438.8	12.7	-15.5
Barriles	13,119.7	14,953.5	14,243.7		-55,134.2	1,833.8	-709.8	14.0	-4.7
Precio	94.55	93.52	82.92		-162,304.7	-1.0	-10.6	-1.1	-11.3
Lubricantes ^{3/}	74,124.8	72,852.8	73,789.5	5.8		-1,272.1	936.8	-1.7	1.3
Energía Eléctrica	7,280.1	3,836.7	21,316.2	1.7		-3,443.4	17,479.5	-47.3	-
Total Combustibles, Lubricantes y Energía Eléctrica	1,321,871.7	1,475,193.9	1,276,171.4			153,322.2	-199,022.6	11.6	-13.5

Fuente: Sistema Automatizado de Rentas Aduaneras de Honduras (SARAH)/Administración Aduanera de Honduras (ADUANAS) y Factura y Declaración Única Centroamericana (FYDUCA)/Servicio de Administración de Rentas (SAR).

^{1/} Incluye importaciones de gas licuado del petróleo para uso residencial, industrial y vehicular.

^{2/} Incluye importaciones derivados del petróleo efectuadas por empresas importadoras.

^{3/} Incluye importaciones de grasas, lubricantes y derivados, efectuadas por otros importadores.

^{P/} Cifras preliminares, sujetas a revisión.

Cuadro 9

Distribución por Región y País de la Balanza Comercial de Mercancías Generales

A junio de cada año ^{P/}

(En millones de USD)

Países	Exportaciones			Importaciones			Balanza Comercial		
	2023	2024	2025	2023	2024	2025	2023	2024	2025
América	2,351.3	2,235.2	2,526.5	5,294.1	5,396.8	5,509.1	-2,942.7	-3,161.6	-2,982.6
Norteamérica	1,450.6	1,346.1	1,554.1	3,076.2	3,144.6	3,177.1	-1,625.6	-1,798.5	-1,623.0
Canadá	67.2	54.2	110.6	51.9	55.6	58.2	15.3	-1.4	52.4
Estados Unidos de América	1,237.4	1,185.9	1,326.7	2,534.8	2,539.8	2,590.3	-1,297.5	-1,353.9	-1,263.6
México	146.0	106.1	116.8	489.4	549.3	528.5	-343.4	-443.2	-411.8
Latinoamérica	900.8	889.1	972.4	2,217.9	2,252.2	2,332.0	-1,317.1	-1,363.1	-1,359.6
Centroamérica	723.3	726.2	785.0	1,678.3	1,606.9	1,769.5	-955.0	-880.7	-984.6
Costa Rica	70.6	78.7	82.5	344.9	322.3	353.0	-274.4	-243.6	-270.5
El Salvador	234.2	236.5	255.6	406.7	386.9	461.2	-172.5	-150.4	-205.6
Guatemala	245.5	251.0	286.7	837.5	817.3	869.0	-592.1	-566.3	-582.3
Nicaragua	173.0	159.9	160.1	89.1	80.3	86.3	83.9	79.7	73.8
Resto de Latinoamérica	177.5	162.9	187.4	539.6	645.3	562.5	-362.1	-482.4	-375.1
Argentina	0.2	0.4	0.9	59.7	94.5	90.9	-59.5	-94.1	-89.9
Brasil	6.8	7.8	6.3	123.4	155.1	107.2	-116.5	-147.3	-100.9
Chile	3.7	0.9	2.4	30.5	34.3	36.8	-26.9	-33.4	-34.4
Colombia	15.1	17.1	25.8	91.8	111.5	96.9	-76.7	-94.4	-71.1
Ecuador	8.2	8.5	18.6	69.4	98.1	61.3	-61.2	-89.6	-42.7
Panamá	22.2	20.2	18.4	49.6	21.5	20.6	-27.4	-1.3	-2.2
Perú	1.6	1.0	1.0	26.7	41.7	54.4	-25.0	-40.7	-53.4
Otros Países de Latinoamérica	119.7	107.0	114.0	88.5	88.6	94.5	31.2	18.4	19.5
Europa	841.1	702.3	1,234.2	574.5	553.2	609.5	266.6	149.1	624.7
Alemania	248.1	197.2	376.1	117.3	124.3	131.8	130.8	72.9	244.3
Bélgica	115.9	110.0	201.6	28.3	21.7	24.3	87.7	88.3	177.3
España	53.5	37.9	34.9	63.6	80.2	75.7	-10.0	-42.4	-40.8
Francia	34.6	33.2	86.0	36.1	41.0	36.9	-1.5	-7.8	49.1
Países Bajos	103.3	75.5	135.7	18.1	18.1	16.9	85.2	57.4	118.8
Italia	99.3	89.6	108.6	87.8	63.8	78.4	11.4	25.8	30.1
Reino Unido	73.8	76.5	113.0	18.3	20.9	19.4	55.5	55.6	93.5
Rusia	6.2	3.2	4.9	101.3	55.0	90.6	-95.0	-51.8	-85.7
Suecia	39.3	38.8	65.7	16.1	13.7	16.3	23.2	25.2	49.4
Otros Europa	67.0	40.4	107.7	87.6	114.5	119.1	-20.6	-74.2	-11.4
Asia	141.2	138.1	179.4	1,646.3	1,751.1	2,065.2	-1,505.1	-1,613.0	-1,885.8
China	4.2	24.9	32.1	1,028.1	1,115.5	1,444.8	-1,023.9	-1,090.6	-1,412.7
India	13.4	18.3	14.5	128.1	125.6	150.2	-114.8	-107.3	-135.7
Japón	39.0	26.6	49.1	140.3	125.5	132.2	-101.3	-99.0	-83.1
Malasia	2.7	2.4	1.1	20.5	16.6	24.4	-17.7	-14.2	-23.3
Tailandia	1.4	0.6	1.0	84.7	108.9	89.0	-83.4	-108.4	-88.0
Taiwán	51.5	15.1	18.9	56.0	45.2	41.3	-4.5	-30.0	-22.4
Otros Asia	29.0	50.3	62.8	188.6	213.8	183.4	-159.5	-163.5	-120.6
Resto del Mundo	57.0	33.0	64.6	307.7	311.8	134.1	-250.7	-278.8	-69.5
TOTAL	3,390.6	3,108.7	4,004.8	7,822.5	8,012.9	8,317.9	-4,431.9	-4,904.2	-4,313.2

Fuente: Sistema Automatizado de Rentas Aduaneras de Honduras (SARAH)/Administración Aduanera de Honduras (ADUANAS) y Factura y Declaración Única Centroamericana (FYDUCA)/Servicio de Administración de Rentas (SAR).

^{P/} Cifras preliminares, sujetas a revisión.

Cuadro 10

Distribución por Región y País de Bienes para Transformación

A junio de cada año ^{P/}
(En millones de USD)

Países	Exportaciones			Importaciones			Balanza Comercial		
	2023	2024	2025	2023	2024	2025	2023	2024	2025
América	2,621.1	2,613.7	2,603.9	1,394.3	1,355.9	1,347.4	1,226.9	1,257.9	1,256.5
Norteamérica	1,966.6	1,978.6	1,915.7	891.2	830.7	774.7	1,075.4	1,147.9	1,141.1
Canadá	94.1	96.7	95.0	0.5	0.7	0.8	93.6	96.1	94.1
Estados Unidos de América	1,822.7	1,820.9	1,734.8	845.4	793.0	740.5	977.4	1,027.9	994.4
México	49.8	60.9	85.9	45.4	37.0	33.3	4.4	23.9	52.6
Latinoamérica	654.5	635.2	688.2	503.1	525.1	572.8	151.5	110.0	115.4
Centroamérica	628.5	615.9	655.5	499.0	508.0	542.2	129.6	107.9	113.4
Costa Rica	3.4	3.0	3.2	11.5	8.3	10.4	-8.1	-5.3	-7.2
El Salvador	221.3	190.5	165.6	223.2	177.3	176.9	-1.9	13.2	-11.4
Guatemala	60.1	78.7	80.8	144.5	174.8	177.8	-84.4	-96.1	-97.0
Nicaragua	343.7	343.7	405.9	119.8	147.6	177.0	223.9	196.1	228.9
Resto de Latinoamérica	26.0	19.3	32.6	4.1	17.2	30.6	21.9	2.1	2.0
Argentina	0.5	0.6	0.7	0.0	0.0	0.0	0.5	0.6	0.7
Brasil	2.8	4.0	1.5	1.4	1.4	2.0	1.4	2.5	-0.6
Chile	1.8	0.4	0.1	0.0	0.1	0.2	1.8	0.2	0.0
Colombia	3.1	0.8	1.3	0.4	0.4	0.7	2.7	0.5	0.6
Ecuador	0.1	0.1	0.1	0.1	0.0	0.0	0.0	0.1	0.1
Panamá	4.5	3.9	3.2	0.1	4.4	2.4	4.4	-0.5	0.8
Perú	0.9	1.2	0.7	0.0	10.5	25.0	0.8	-9.3	-24.3
Otros Países de Latinoamérica	12.4	8.3	25.0	2.2	0.3	0.4	10.2	8.0	24.6
Europa	54.9	36.0	39.8	61.4	100.4	116.3	-6.5	-64.3	-76.5
Alemania	2.7	2.8	2.2	45.2	70.3	66.8	-42.5	-67.5	-64.6
Bélgica	14.5	11.5	12.6	0.0	0.2	14.3	14.5	11.3	-1.7
España	0.3	0.0	0.1	1.2	1.3	1.2	-0.9	-1.3	-1.1
Francia	0.9	0.0	0.0	0.2	0.4	0.8	0.7	-0.4	-0.8
Países Bajos	2.9	0.9	1.9	0.2	6.2	2.0	2.7	-5.4	-0.1
Italia	0.1	0.2	0.0	2.1	4.9	3.9	-2.0	-4.7	-3.8
Reino Unido	17.3	12.0	10.8	0.2	0.2	0.3	17.0	11.8	10.5
Rusia	0.0	0.0	0.0	0.0	0.0	0.0	0.0	0.0	0.0
Suecia	0.0	0.0	0.0	0.0	0.0	0.0	0.0	0.0	0.0
Otros Europa	16.2	8.7	12.2	12.3	16.7	27.1	3.9	-8.0	-15.0
Asia	6.8	2.5	4.4	151.1	195.8	185.5	-144.2	-193.3	-181.1
China	3.5	1.0	1.0	53.1	70.2	65.1	-49.6	-69.1	-64.1
India	0.1	0.3	0.4	43.2	45.3	51.3	-43.0	-45.0	-50.9
Japón	0.4	0.2	0.7	5.2	8.2	7.4	-4.9	-7.9	-6.6
Malasia	0.1	0.0	0.1	4.5	7.7	9.9	-4.4	-7.6	-9.9
Tailandia	0.2	0.0	0.2	1.6	4.6	5.9	-1.5	-4.6	-5.6
Taiwán	0.3	0.0	0.0	5.5	5.6	5.7	-5.2	-5.5	-5.7
Otros Asia	2.3	0.8	2.1	38.0	54.3	40.3	-35.7	-53.6	-38.2
Resto del Mundo	1.5	1.1	0.9	12.3	20.2	10.1	-10.8	-19.1	-9.2
TOTAL	2,684.4	2,653.4	2,649.0	1,619.1	1,672.3	1,659.3	1,065.2	981.1	989.6

Fuente: Sistema Automatizado de Rentas Aduaneras de Honduras (SARAH)/Administración Aduanera de Honduras (ADUANAS) y Factura y Declaración Única Centroamericana (FYDUCA)/Servicio de Administración de Rentas (SAR).

^{P/} Cifras preliminares, sujetas a revisión.

Cuadro 11

Balanza Comercial de Bienes por Principales Regiones

A junio de cada año ^{P/}
(En millones de USD)

Países	Exportaciones			Importaciones			Balanza Comercial		
	2023	2024	2025	2023	2024	2025	2023	2024	2025
América	4,972.5	4,848.9	5,130.4	6,688.3	6,752.7	6,856.6	-1,715.9	-1,903.7	-1,726.1
Norteamérica	3,417.2	3,324.7	3,469.9	3,967.4	3,975.4	3,951.7	-550.2	-650.6	-481.9
Canadá	161.3	150.9	205.6	52.4	56.2	59.1	108.9	94.7	146.5
Estados Unidos de América	3,060.1	3,006.8	3,061.6	3,380.2	3,332.8	3,330.8	-320.1	-326.0	-269.2
México	195.8	167.0	202.7	534.8	586.3	561.9	-339.0	-419.3	-359.2
Latinoamérica	1,555.3	1,524.2	1,660.6	2,721.0	2,777.3	2,904.8	-1,165.7	-1,253.1	-1,244.2
Centroamérica	1,351.8	1,342.1	1,440.5	2,177.3	2,114.8	2,311.7	-825.5	-772.8	-871.2
Costa Rica	73.9	81.7	85.7	356.4	330.6	363.4	-282.5	-248.9	-277.7
El Salvador	455.6	427.0	421.1	629.9	564.2	638.1	-174.4	-137.2	-217.0
Guatemala	305.6	329.7	367.5	982.0	992.1	1,046.8	-676.4	-662.4	-679.2
Nicaragua	516.8	503.7	566.1	208.9	227.9	263.4	307.8	275.8	302.7
Resto de Latinoamérica	203.5	182.2	220.1	543.7	662.5	593.1	-340.2	-480.3	-373.0
Argentina	0.7	1.0	1.7	59.7	94.5	90.9	-59.0	-93.4	-89.2
Brasil	9.6	11.8	7.8	124.8	156.5	109.2	-115.1	-144.8	-101.4
Chile	5.4	1.3	2.5	30.5	34.4	36.9	-25.1	-33.2	-34.4
Colombia	18.2	18.0	27.1	92.1	111.9	97.6	-74.0	-93.9	-70.4
Ecuador	8.3	8.6	18.7	69.5	98.1	61.3	-61.2	-89.5	-42.6
Panamá	26.7	24.1	21.6	49.7	25.9	23.1	-23.0	-1.8	-1.5
Perú	2.5	2.2	1.7	26.7	52.2	79.4	-24.2	-50.0	-77.7
Otros Países de Latinoamérica	132.1	115.3	139.0	90.7	88.9	94.9	41.4	26.4	44.1
Europa	896.0	738.3	1,274.0	635.9	653.5	725.8	260.1	84.8	548.2
Alemania	250.8	199.9	378.3	162.5	194.6	198.5	88.3	5.4	179.7
Bélgica	130.5	121.5	214.2	28.3	21.9	38.6	102.2	99.6	175.6
España	53.8	37.9	35.0	64.7	81.6	76.9	-10.9	-43.7	-41.9
Francia	35.5	33.2	86.1	36.3	41.4	37.7	-0.8	-8.2	48.4
Países Bajos	106.2	76.3	137.6	18.3	24.3	18.9	87.9	52.0	118.7
Italia	99.4	89.7	108.6	89.9	68.7	82.3	9.5	21.0	26.3
Reino Unido	91.1	88.6	123.8	18.5	21.1	19.8	72.5	67.4	104.0
Rusia	6.2	3.2	4.9	101.3	55.0	90.6	-95.0	-51.8	-85.7
Suecia	39.3	38.9	65.7	16.1	13.7	16.3	23.2	25.2	49.4
Otros Europa	83.2	49.1	119.9	99.9	131.3	146.3	-16.7	-82.2	-26.4
Asia	148.0	140.6	183.8	1,797.4	1,946.9	2,250.7	-1,649.4	-1,806.3	-2,066.9
China	7.7	26.0	33.0	1,081.2	1,185.7	1,509.9	-1,073.5	-1,159.7	-1,476.9
India	13.5	18.6	14.9	171.3	170.9	201.5	-157.8	-152.3	-186.6
Japón	39.4	26.8	49.8	145.5	133.7	139.5	-106.2	-106.9	-89.7
Malasia	2.8	2.4	1.1	25.0	24.3	34.3	-22.2	-21.9	-33.2
Tailandia	1.5	0.6	1.2	86.4	113.5	94.9	-84.8	-112.9	-93.6
Taiwán	51.8	15.2	18.9	61.5	50.7	46.9	-9.7	-35.5	-28.1
Otros Asia	31.3	51.1	64.9	226.6	268.1	223.7	-195.2	-217.1	-158.8
Resto del Mundo	58.5	34.1	65.4	320.0	332.0	144.2	-261.5	-297.9	-78.8
TOTAL	6,075.0	5,762.0	6,653.7	9,441.6	9,685.2	9,977.3	-3,366.7	-3,923.1	-3,323.5

Fuente: Sistema Automatizado de Rentas Aduaneras de Honduras (SARAH)/Administración Aduanera de Honduras (ADUANAS) y Factura y Declaración Única Centroamericana (FYDUCA)/Servicio de Administración de Rentas (SAR).

^{P/} Cifras preliminares, sujetas a revisión.