



INFORME DE COMERCIO EXTERIOR DE BIENES

A ABRIL DE 2024

ADVERTENCIA

La información utilizada para la elaboración de este documento es la disponible a abril de 2024, con cifras de carácter preliminar. El Banco Central de Honduras (BCH) autoriza la reproducción total o parcial del texto, gráficos y estadísticas que figuran en esta publicación, siempre que se mencione la fuente. No obstante, esta Institución no asume responsabilidad legal alguna o de cualquier índole, por la manipulación, interpretación personal y uso de dicha información.

En el marco del fortalecimiento estadístico y la cooperación interinstitucional con ADUANAS de Honduras, se revisaron las cifras del comercio exterior de bienes (mercancías generales y bienes para transformación) a partir de enero de 2021.

Derechos Reservados © 2024

Notas y Fuentes de Información

P/ Cifras preliminares, sujetas a revisión.

Notas:

Los totales por suma pueden no coincidir por redondeos en las cifras parciales.

Cifras ajustadas para adecuarlas según criterios metodológicos del 5to Manual de Balanza de Pagos.

Fuentes de Información:

- Sistema Automatizado de Rentas Aduaneras de Honduras (SARAH)/Administración Aduanera de Honduras (ADUANAS).
- Factura y Declaración Única Centroamericana (FYDUCA)/Servicio de Administración de Rentas (SAR).
- Información de Empresas.

Links Relacionados

- Sitio web: www.bch.hn
- Correo electrónico: transparencia@bch.hn
- Calendario de informes: <https://www.bch.hn/estadisticas-y-publicaciones-economicas/calendario-de-publicaciones-de-informacion-economica-y-financiera>
- Ubicación del informe y cuadros en Excel: <https://www.bch.hn/estadisticas-y-publicaciones-economicas/sector-externo/informes-y-publicaciones/informe-de-comercio-externo-de-mercancias-generales>

Síguenos dando clic en nuestras redes sociales





CONTENIDO

I. CONTEXTO INTERNACIONAL.....	1
II. BALANZA COMERCIAL DE BIENES.....	1
III. EXPORTACIONES FOB POR ACTIVIDAD ECONÓMICA.....	4
Agricultura, Ganadería, Silvicultura y Pesca	4
Explotación de Minas y Canteras	5
Bienes para Transformación (Maquila)	6
IV. IMPORTACIONES CIF SEGÚN CLASIFICACIÓN AMPLIA DE BIENES.....	7
Alimentos y Bebidas.....	7
Suministros Industriales.....	8
Combustibles y Lubricantes	8
Bienes de Capital y sus Partes.....	9
Equipo de Transporte	9
Bienes de Consumo.....	10
Bienes para Transformación (Maquila)	10

INFORME DE COMERCIO EXTERIOR DE BIENES

I. CONTEXTO INTERNACIONAL

La última edición del informe de Perspectivas Económicas de la OCDE¹ indica que la actividad económica global se mantiene relativamente resistente. La inflación está disminuyendo más rápido de lo previsto, y la confianza del sector privado está mejorando. La evolución económica sigue siendo dispar entre los países, con economías avanzadas, principalmente en Europa, mostrando resultados más débiles, mientras que los Estados Unidos de América (EUA) y muchas economías emergentes experimentan crecimiento. Las proyecciones apuntan a una estabilización y ligero repunte del crecimiento mundial durante 2024-2025, con una desinflación más rápida de lo esperado que podría llevar a una flexibilización de la política monetaria en muchas economías. No obstante, los riesgos geopolíticos elevados continúan siendo una amenaza latente y significativa a corto plazo que denota la incertidumbre y heterogénea entre las distintas regiones del globo.

El comercio mundial muestra signos de recuperación, aunque sigue siendo frágil y muy dependiente de las dinámicas en los EUA y China. Los ataques al transporte marítimo en el Mar Rojo y la sequía en el Canal de Panamá que han desviado los flujos comerciales y aumentado los costos de los fletes y seguros, con los precios todavía un 60% más altos que los registrados en 2023. Los efectos de las altas temperaturas, observados desde el intenso fenómeno de El Niño a mediados de 2023 y extendidos hasta el 2024, han repercutido en la producción agrícola al intensificar la incidencia de plagas y otras enfermedades que afectan a los cultivos.


II. BALANZA COMERCIAL DE BIENES

Al cierre del cuarto mes de 2024, el comercio exterior de bienes mostró un déficit de USD2,571.2 millones, USD319.8 millones adicionales al observado en el mismo período de 2023. Interanualmente, el superávit del balance de bienes de transformación aumentó en USD37.5 millones, lo que fue contrarrestado por el comportamiento del déficit de mercancías generales, que se profundizó en USD357.3 millones.

La balanza comercial de bienes, compuesta por mercancías generales y bienes para transformación, registró un déficit durante el período analizado, en el cual las exportaciones totalizaron USD3,735.9 millones, con las mercancías generales representando un 53.8% y los bienes para transformación un 46.2%. Por otro lado, las importaciones ascendieron a USD6,307.1 millones, de este monto mercancías generales participó con el 83.3% del total y los bienes para transformación con 16.7%.

Con exportaciones equivalentes a USD2,179.3 millones (58.3% del total) e importaciones por USD2,531.7 millones (40.1% del total), Norteamérica se posiciona como la principal región comercial de Honduras, destacando en esta zona, los EUA que sobresale como el socio más relevante, demandando bienes por un total de USD2,010.4 millones. Entre los productos más demandados se encuentran prendas de vestir,

¹ <https://www.oecd.org/economic-outlook/may-2024/>



arneses automotrices, banano, café, melones y sandías. Entre tanto, las importaciones desde los EUA totalizaron USD2,120.8 millones, básicamente de combustibles, materias textiles, maquinaria y equipos eléctricos, así como maíz y residuos de soja.

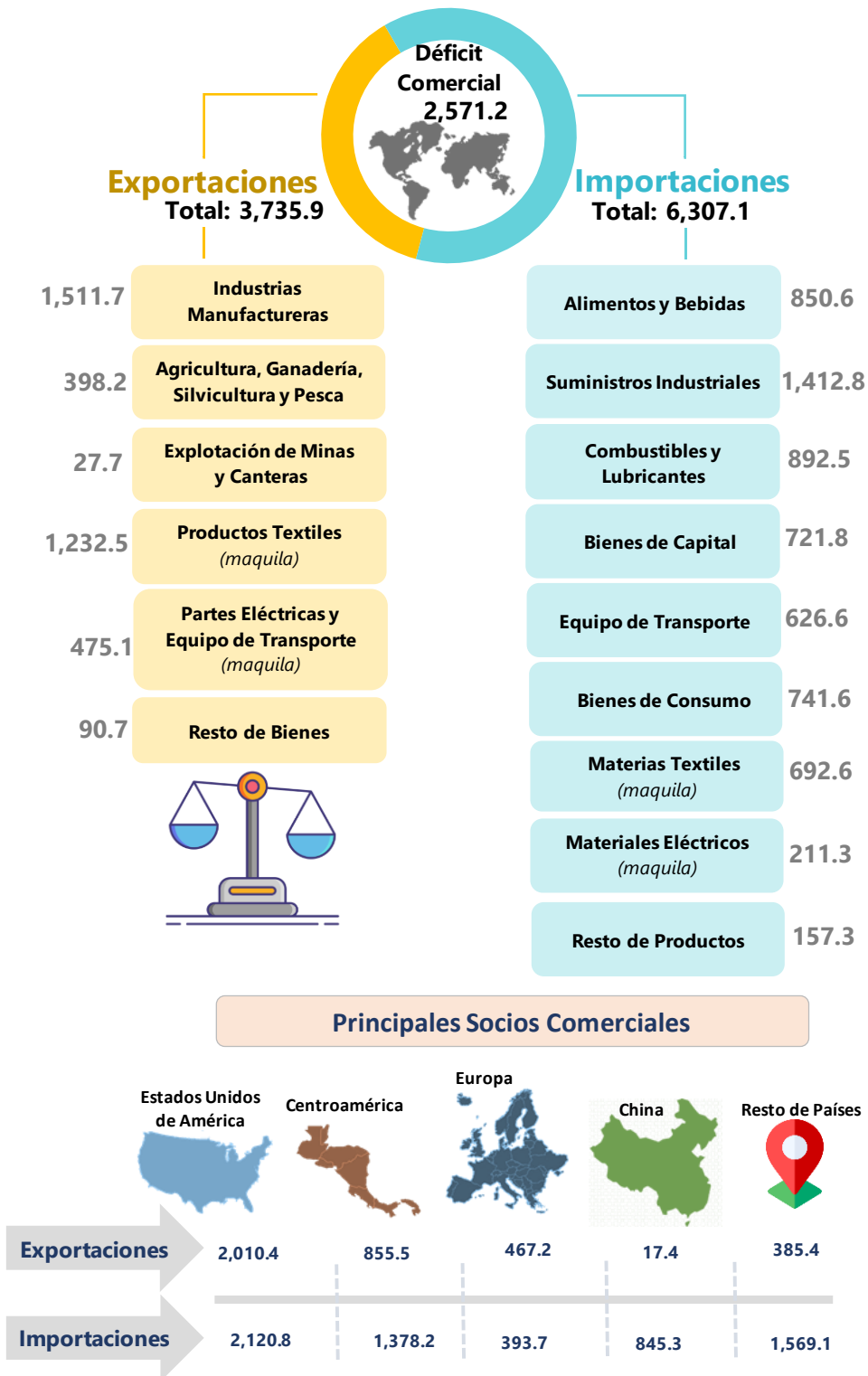
Con la región centroamericana, se observó un déficit comercial de USD522.7 millones, inferior en USD33.0 millones respecto a igual lapso del año anterior. Este resultado se debe en parte a una reducción en las importaciones desde Costa Rica por USD10.9 millones y un aumento en las exportaciones por USD5.7 millones, impulsadas por mayores ventas de productos de hierro, acero o aluminio y otros productos alimenticios. Por su parte, las importaciones desde El Salvador disminuyeron en USD32.9 millones, sobre todo en máquinas, aparatos y materias textiles, de igual forma las exportaciones decrecieron en USD18.5 millones, principalmente de alimentos concentrados para animales, productos de hierro y productos químicos. Adicionalmente, las importaciones desde Guatemala se elevaron en USD15.6 millones, mayormente por medicamentos, preparaciones alimenticias y plásticos y sus manufacturas, a la vez las exportaciones hacia Guatemala crecieron en USD19.3 millones, resaltando productos de hierro, acero, textiles y equipo de transporte.

Debido al incremento en las importaciones, el déficit comercial con Asia ascendió a USD1,256.2 millones, superando en USD238.7 millones el valor de igual lapso del año anterior. Este comportamiento se originó por las mayores importaciones desde China, destacando especialmente las motocicletas, cementos hidráulicos y equipos de aire acondicionado, y por una merma en las exportaciones de camarón y azúcar a Taiwán.

El intercambio comercial con Europa registró un superávit de USD73.5 millones, inferior en USD118.0 millones comparado con el mismo período de 2023. Esta disminución se debió principalmente a la reducción en las exportaciones de café a Alemania y de aceite de palma a Italia, junto con un aumento en las importaciones de metales y sus manufacturas desde Alemania, compensado en parte con menores importaciones desde Rusia.

Intercambio Comercial de Honduras, a abril 2024

Exportaciones por Actividad Económica y Maquila e Importaciones por Categorías Amplias y Maquila
En millones de USD



III. EXPORTACIONES FOB POR ACTIVIDAD ECONÓMICA

De enero a abril de 2024, las exportaciones de bienes alcanzaron USD3,735.9 millones tras un descenso interanual de USD140.0 millones (3.6%). Este resultado fue atribuido a una contracción del 8.6% en las exportaciones de mercancías generales, especialmente de café y aceite de palma, debido fundamentalmente a una rebaja en los volúmenes exportados. Sin embargo, este declive fue parcialmente contrarrestado por una mejora del 2.9% en las exportaciones de bienes para transformación (maquila), destacando los arneses eléctricos para uso automotriz.

Agricultura, Ganadería, Silvicultura y Pesca

El valor de las exportaciones de productos agrícolas fue de USD398.2 millones, denotando una reducción de USD24.2 millones (5.7%) en comparación con el mismo período de 2023. Este comportamiento se debe en su mayoría al descenso en las exportaciones de banano, que disminuyeron en USD24.8 millones. La caída en el valor del banano se explica por una baja del 7.2% en los volúmenes exportados, vinculada a una menor oferta exportable destinada especialmente a los EUA, debido al cierre temporal de algunas fincas y clima adverso, así como, la reducción en el área de cultivo que se vio afectada por fenómenos climáticos en 2020. De igual forma, hubo una contracción del 2.7% en el precio internacional respecto a lo reflejado un año atrás. Por su parte, las otras hortalizas observaron una reducción interanual de USD8.5 millones, debido al surgimiento de plagas más resistentes y enfermedades que incrementan los costos de producción.

Industrias Manufactureras

Las exportaciones de la industria manufacturera alcanzaron un valor de USD1,511.7 millones, con una caída interanual de USD163.3 millones. Esta conducta se debe principalmente a las menores ventas externas de café, aceite de palma, alimentos concentrados para animales y camarones.

Las exportaciones de café totalizaron USD549.3 millones, reflejando una disminución de USD91.6 millones en comparación con el mismo período de 2023. Esta caída se atribuye a la baja del 12.0% en los volúmenes exportados (385.7 miles de sacos de 46 kg), especialmente en los mercados de Alemania, EUA y México, entre otros. Este declive se relaciona en parte a: la falta de mano de obra por la emigración; condiciones climáticas adversas que propician enfermedades como la roya y la broca; y mayores costos de producción que repercuten en el control y asistencia en las fincas. Aunado a lo anterior, el precio de venta de café hondureño descendió un 2.6% en comparación con el mismo período de 2023, comportamiento que la Organización Internacional del Café (OIC)² asoció a un incremento en la producción mundial de café arábica de Brasil y Colombia, mientras que el consumo global no aumentó en la misma proporción.

² <https://www.icocoffee.org/documents/cy2023-24/cmr-0424-e.pdf>

En tanto, las exportaciones de aceite de palma totalizaron USD90.8 millones al cuarto mes de 2024, debido a una caída en los volúmenes exportados que representó una contracción interanual del 37.2% (51.5 mil kilos) principalmente a Italia y México. Esta reducción en los volúmenes se atribuye en parte a una menor producción causada por enfermedades como la pudrición del cogollo, así como a la falta de mantenimiento de algunas fincas (escasez de mano de obra) y las invasiones de tierras de cultivo, lo que ocasiona pérdidas de producto. A lo anterior se suma la recuperación en la oferta internacional de bienes sustitutos en países como Malasia, Indonesia y Argentina entre otros.

En cuanto a las exportaciones de alimentos concentrados para animales, registraron un valor de USD13.6 millones en abril de 2024, lo que representa una disminución de USD28.6 millones en comparación con el mismo período de 2023. Además, las exportaciones de camarón cerraron en USD72.4 millones, cifra menor en USD13.7 millones en relación con lo acumulado a abril de 2023, como resultado -principalmente- de menores ventas al mercado de Taiwán debido a restricciones por altos aranceles y a las restricciones de ingreso del producto impuestas por México por; a su vez, el proceso productivo se ha visto afectado por interrupciones de energía eléctrica, aunque esta tendencia fue contrarrestada en parte por un aumento del 7.0% en el precio internacional.

Por su parte, las exportaciones de azúcar presentaron una baja interanual de 1.3% (USD0.7 millón) resultado de la disminución en volumen de 20.1% (21,774.5 miles de kilos) reflejo de efectos adversos del cambio climático, así como por menores rendimientos en los niveles de sacarosa; sin embargo, este comportamiento fue contrarrestado por el alza de 23.5% en el precio internacional.

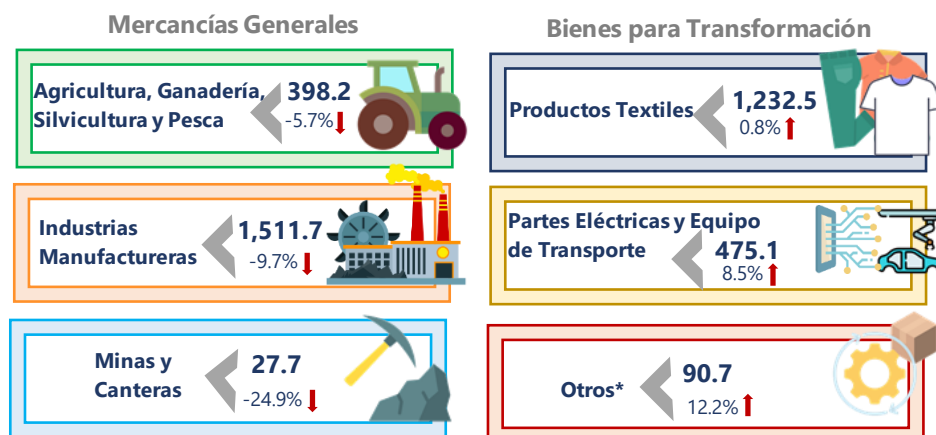
Explotación de Minas y Canteras

Las exportaciones de la actividad de minas y canteras se situaron en USD27.7 millones, resultado inferior en USD9.2 millones respecto a lo totalizado en los primeros cuatro meses de 2023 (USD36.9 millones de enero a abril de 2023). Esta tendencia se explica por menores exportaciones de minerales de hierro y metales no ferrosos (plomo, zinc y plata) a Australia y Corea del Sur por dificultades logísticas, aunque fue neutralizada por un incremento en las exportaciones de piedra triturada, en su mayoría hacia EUA.

Exportaciones FOB por Principales Actividades y Productos Seleccionados

A abril de 2024

En millones de USD y variación porcentual interanual



* Incluye otros productos de mercancías generales y bienes para transformación.

Bienes para Transformación (Maquila)

Las exportaciones de la industria de la maquila acumuladas a abril de 2024 mostraron una mejora del 2.9% en comparación con el mismo período de 2023, alcanzando USD1,727.1 millones; siendo impulsadas por el dinamismo de las exportaciones de arneses de uso automotriz, que experimentaron un aumento interanual del 8.5%. Adicionalmente, se observó un crecimiento del 0.8% en las exportaciones de productos textiles.

Durante los primeros cuatro meses de 2024, las exportaciones de bienes para transformación (maquila) totalizaron USD1,727.1 millones, lo que representa USD48.0 millones adicionales en contraste con el valor acumulado a abril de 2023. Este incremento destaca principalmente por la mejora de USD37.2 millones en las exportaciones de partes eléctricas y equipo de transporte, especialmente arneses eléctricos y componentes para la industria automotriz, que sumaron USD475.1 millones. Esta conducta fue impulsada por las ventas de vehículos nuevos en la industria automotriz de los EUA, que registraron una expansión en los primeros cuatro meses del año en comparación con abril de 2023³.

Por su parte, se observó un aumento de 0.8% (USD9.5 millones) en los productos textiles debido a una mayor exportación a los EUA y Guatemala. Por tipo de producto, las exportaciones de hilados e hilos presentaron un alza 12.2%, dirigidas mayormente a los EUA. Asimismo, las exportaciones de tejidos de punto o ganchillo incrementaron un 8.9% relativo al año anterior. Sin embargo, este comportamiento fue parcialmente contrarrestado por una reducción del 9.5% en la exportación de artículos textiles (como mechas de trapeador, etiquetas, cordones, entre otros) respecto al mismo período del año anterior.

En cuanto a los destinos de estos bienes, los EUA fue el receptor más relevante de las exportaciones de la maquila hondureña, representando el 70.6% del total de bienes para transformación exportados. Entre los productos más destacados se encuentran las exportaciones de prendas de vestir y arneses de uso automotriz. Le siguió la región de Centroamérica, que representó el 23.3% del total de productos exportados por la maquila, mayormente dirigidos a Nicaragua y El Salvador.

³ https://www.marklines.com/en/statistics/flash_sales/automotive-sales-in-usa-by-month#mar



IV. IMPORTACIONES CIF SEGÚN CLASIFICACIÓN AMPLIA DE BIENES

Durante los primeros cuatro meses de 2024, las importaciones CIF de bienes ascendieron a un total de USD6,307.1 millones, lo que representó un incremento de USD179.8 millones (2.9%) en comparación con el mismo período de 2023. Este aumento estuvo básicamente impulsado por un incremento de USD169.3 millones (3.3%) en las importaciones de mercancías generales, sobresaliendo el equipo de transporte, alimentos y bebidas, así como bienes de consumo. De manera similar, las importaciones de bienes destinados a la transformación (maquila) subieron en USD10.5 millones (1.0%), principalmente en plástico y metales comunes.

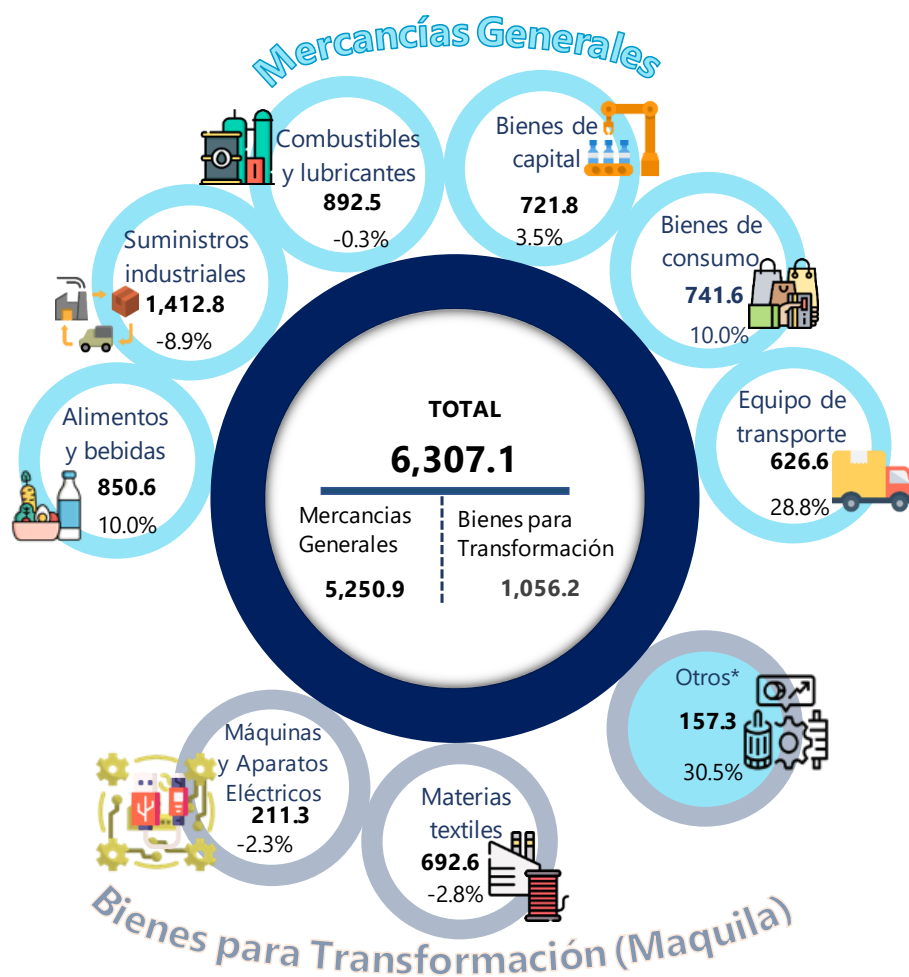
Alimentos y Bebidas

A abril de 2024, la adquisición de bienes clasificados como alimentos y bebidas registró un crecimiento interanual de USD77.3 millones, alcanzando un valor total de USD850.6 millones. Este desempeño estuvo asociado básicamente a un incremento de USD70.7 millones en las adquisiciones de bienes procesados destinados al consumo doméstico. Destacan preparaciones alimenticias provenientes de Guatemala y Costa Rica, carne de cerdo y cerveza de malta originaria de los EUA.

Importaciones CIF de Bienes

A abril de 2024

En millones de USD y variación porcentual interanual



* Incluye otros productos de mercancías generales y bienes para transformación.

Suministros Industriales

Las compras de suministros industriales totalizaron USD1,412.8 millones, reflejando una disminución interanual de USD138.0 millones en comparación a lo reportado de enero a abril de 2023. Esta reducción se explica en su mayoría por una merma de USD96.9 millones en las importaciones de productos procesados, especialmente productos derivados de la soya de los EUA y barras de hierro o acero de Costa Rica. Entre tanto, los suministros industriales del sector primario también mostraron un descenso en el valor importado de USD41.0 millones, principalmente por menores importaciones de maíz amarillo de Sudáfrica y los EUA, y artículos de prendería de los EUA.

Combustibles y Lubricantes

A abril de 2024, el valor de los combustibles y lubricantes importados sumó USD892.5 millones, inferior interanualmente en USD2.9 millones, debido a la caída en USD5.0 millones en otros como ser butanos y otros aceites. De este total, los combustibles procesados representaron USD826.7 millones, mostrando un aumento de USD2.0 millones (0.2%) en comparación con el mismo período de 2023. Este acontecimiento se debió a que los volúmenes importados de combustibles crecieron en 656.8 miles de barriles (7.9%), con

un efecto adicional en el valor monetario de USD65.0 millones. Este incremento del volumen se atribuye al aumento del parque vehicular, por lo que cabe mencionar que en los primeros cuatro meses de 2024 se ha observado un aumento interanual del 43.5% en la importación de unidades vehiculares. Adicionalmente, el alza de la cantidad de bunker adquirido se debe a la creciente participación de las fuentes termoeléctricas en la generación total de energía eléctrica. No obstante, se observa una contracción del 7.1% en el precio promedio internacional del total de combustibles importados, equivalente a un ahorro de USD63.0 millones por efecto precio.

En detalle, comparado a lo acumulado a abril de 2023, los combustibles de tipo diésel y kerosene redujeron su valor importado en conjunto en USD51.3 millones, mientras que el búnker, la gasolina superior y regular registraron un ascenso total de USD54.6 millones en el total importado, influenciado por mayores volúmenes importados. Por el contrario, el gas LPG mostró un menor valor importado de USD1.3 millones debido a la disminución en su precio promedio internacional (8.0%).

Por otra parte, las importaciones de lubricantes totalizaron USD45.0 millones, valor inferior en 1.5% respecto a lo presentado un año atrás, y las importaciones de energía eléctrica proporcionada por el Mercado Eléctrico Regional (MER) se ubicaron en USD3.5 millones.

Bienes de Capital y sus Partes

La importación de bienes de capital, sus partes y accesorios alcanzó un monto de USD721.8 millones, mostrando un aumento interanual de USD24.1 millones. Este desempeño estuvo vinculado a un incremento de USD32.0 millones en las importaciones de bienes de capital, principalmente máquinas y aparatos desde Corea del Sur, y maquinaria para la industria de la construcción de China y España.

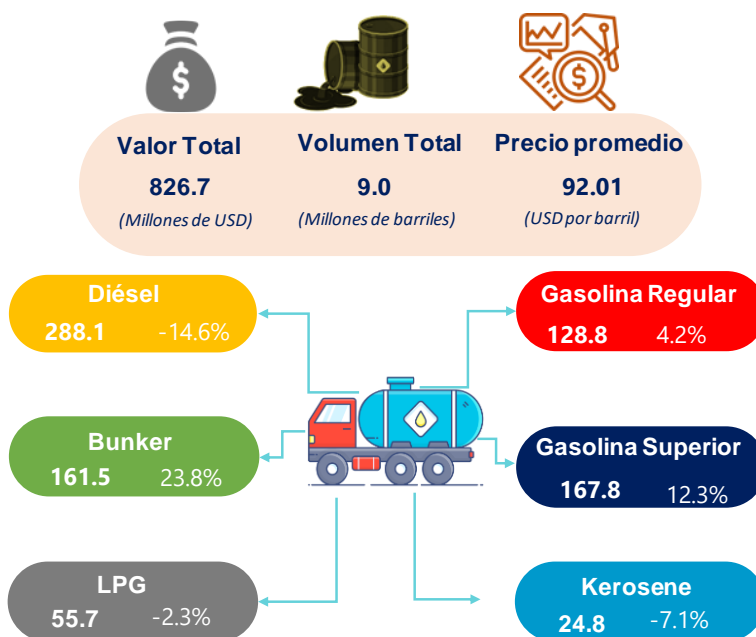
Equipo de Transporte


Las adquisiciones al exterior de equipo de transporte sumaron USD626.6 millones, superando en USD140.2 millones a lo presentado en el mismo período del año anterior. Esta ampliación se debió en gran parte a la mayor compra de vehículos para uso industrial destinados al transporte de mercancías, provenientes de México y Argentina, lo que representó un crecimiento de USD76.8 millones. También se reflejaron más importaciones de vehículos para uso no industrial y partes y accesorios de equipo de transporte, básicamente de China, que ascendieron en USD19.6 millones y USD23.3 millones, respectivamente.

Importaciones CIF de Combustibles

A abril de 2024

En millones de USD y variación porcentual interanual





Mientras, las importaciones de vehículos de pasajeros tuvieron un cambio positivo en USD20.5 millones, especialmente de Tailandia, los EUA y China. Lo anterior se refleja en un incremento del parque vehicular en el primer cuatrimestre de 2024 cerca del 40% interanual.

Bienes de Consumo

El valor de las importaciones de bienes de consumo totalizó USD741.6 millones, USD67.5 millones más que lo registrado en los primeros cuatro meses de 2023. Este aumento estuvo asociado al dinamismo en las importaciones de bienes no duraderos, que mostraron un crecimiento de USD36.2 millones, destacando las adquisiciones de medicamentos de Guatemala, India, Dinamarca y Alemania. También se observó una ampliación en bienes semiduraderos (USD23.2 millones), mayormente en artículos de vestimenta de El Salvador; maletas, mochilas y carteras de China, entre otros. De igual forma, con un incremento de USD8.1 millones en artículos duraderos, principalmente refrigeradores, congeladores, calentadores y bombas de aire, con origen especialmente de China.

Bienes para Transformación (Maquila)

De enero a abril de 2024, las importaciones de bienes para transformación totalizaron USD1,056.2 millones, mostrando una variación positiva de USD10.5 millones respecto a igual período del año anterior. Este comportamiento estuvo asociado a los USD14.8 millones adicionales en las importaciones de plástico y sus manufacturas, fundamentalmente de Guatemala y Portugal, y la agregación de USD12.3 millones en metales comunes y sus manufacturas, en su mayoría de Alemania, así como la mayor importación de productos de industrias químicas originarios de Italia y China. Esta tendencia fue contrarrestada en parte por la disminución de USD20.1 millones en materias textiles, telas cortadas e hilos, sobre todo de El Salvador y los EUA.



CUADROS ANEXOS

Cuadro 1

Balanza de Bienes

A abril de cada año ^{p/}

(En millones de USD)

	2022	2023	2024	Participación %		Variaciones Absolutas		Variaciones Relativas (%)	
				2023	2024	2023/2022	2024/2023	2023/2022	2024/2023
Exportaciones FOB	4,100.6	3,875.9	3,735.9	100.0	100.0	-224.7	-140.0	-5.5	-3.6
Mercancías Generales	2,210.9	2,196.7	2,008.7	56.7	53.8	-14.1	-188.0	-0.6	-8.6
Bienes para Transformación	1,889.7	1,679.1	1,727.1	43.3	46.2	-210.6	48.0	-11.1	2.9
Importaciones CIF	6,563.1	6,127.3	6,307.1	100.0	100.0	-435.7	179.8	-6.6	2.9
Mercancías Generales	5,128.1	5,081.7	5,250.9	82.9	83.3	-46.4	169.3	-0.9	3.3
Bienes para Transformación	1,435.0	1,045.7	1,056.2	17.1	16.7	-389.3	10.5	-27.1	1.0
Balanza Comercial	-2,462.5	-2,251.5	-2,571.2	100.0	100.0	211.0	-319.8	-8.6	14.2
Mercancías Generales	-2,917.2	-2,884.9	-3,242.2	128.1	126.1	32.3	-357.3	-1.1	12.4
Bienes para Transformación	454.7	633.5	671.0	-28.1	-26.1	178.8	37.5	39.3	5.9

Fuente: Sistema Automatizado de Rentas Aduaneras de Honduras (SARAH)/Administración Aduanera de Honduras (ADUANAS) y Factura y Declaración Única Centroamericana (FYDUCA)/Servicio de Administración de Rentas (SAR).

Nota: En el marco del fortalecimiento estadístico y la cooperación interinstitucional con ADUANAS de Honduras, se revisaron las cifras del comercio exterior de bienes (mercancías generales y bienes para transformación) a partir de enero de 2021.

^{p/} Cifras preliminares, sujetas a revisión.

Cuadro 2

Exportaciones FOB de Mercancías Generales por Principales Productos

A abril de cada año ^{p/}
(En miles de unidades y millones de USD)

Producto	2022	2023	2024	2024		Variaciones Absolutas		Variaciones Relativas (%)	
				Participación (%)	Efecto precio/volumen	2023/2022	2024/2023	2023/2022	2024/2023
Café	735.9	641.0	549.3	27.3	-91.6	-94.9	-91.6	-12.9	-14.3
Volumen Sacos 46 Kgs.	3,036.9	3,217.9	2,832.2		-76.8	181.0	-385.7	6.0	-12.0
Precio	242.31	199.19	193.97		-14.8	-43.12	-5.22	-17.8	-2.6
Aceite crudo de Palma	105.3	145.3	90.8	4.5	-54.4	40.0	-54.4	37.9	-37.5
Volumen Kilos	70,628.3	138,626.5	87,090.3		-54.0	67,998.2	-51,536.2	96.3	-37.2
Precio	1.49	1.05	1.04		-0.4	-0.44	0.00	-29.7	-0.5
Melones y Sandías	97.0	94.4	94.6	4.7	0.3	-2.7	0.3	-2.8	0.3
Volumen Kilos	190,416.9	173,767.4	172,264.3		-0.8	-16,649.5	-1,503.1	-8.7	-0.9
Precio	0.51	0.54	0.55		1.1	0.03	0.01	6.6	1.2
Camarones congelados, secos o en salmuera	80.5	86.1	72.4	3.6	-13.7	5.6	-13.7	7.0	-15.9
Volumen Kilos	10,179.3	12,567.0	9,876.5		-18.4	2,387.7	-2,690.5	23.5	-21.4
Precio	7.91	6.85	7.33		4.7	-1.06	0.48	-13.4	7.0
Banano	186.1	253.9	229.1	11.4	-24.8	67.8	-24.8	36.4	-9.8
Volumen Cajas 40 Lbs.	8,853.7	9,636.4	8,939.3		-18.4	782.7	-697.1	8.8	-7.2
Precio	21.02	26.35	25.63		-6.4	5.32	-0.72	25.3	-2.7
Legumbres, vegetales y frutas cocidas ^{1/}	84.0	90.3	83.7	4.2	-6.6	6.3	-6.6	7.5	-7.3
Volumen Kilos	96,221.4	100,915.6	97,029.5		-3.5	4,694.2	-3,886.0	4.9	-3.9
Precio	0.87	0.89	0.86		-3.1	0.02	-0.03	2.5	-3.6
Tilapia	25.5	20.4	7.8	0.4	-12.6	-5.1	-12.6	-20.1	-62.0
Volumen Kilos	4,111.2	2,981.9	1,042.9		-13.3	-1,129.2	-1,939.1	-27.5	-65.0
Precio	6.21	6.84	7.43		0.6	0.63	0.60	10.1	8.8
Langosta	17.0	18.6	15.7	0.8	-2.9	1.6	-2.9	9.5	-15.6
Volumen Kilos	410.3	648.2	569.5		-2.3	237.9	-78.7	58.0	-12.1
Precio	41.44	28.72	27.60		-0.6	-12.72	-1.12	-30.7	-3.9
Piña	12.3	9.3	12.3	0.6	3.0	-3.0	3.0	-24.3	32.5
Volumen Kilos	22,180.0	16,675.3	22,251.3		3.1	-5,504.7	5,576.1	-24.8	33.4
Precio	0.55	0.56	0.55		-0.1	0.00	0.00	0.7	-0.7
Azúcar	32.8	56.1	55.4	2.8	-0.7	23.3	-0.7	71.0	-1.3
Volumen Kilos	80,351.9	108,488.9	86,714.4		-11.3	28,137.0	-21,774.5	35.0	-20.1
Precio	0.41	0.52	0.64		10.6	0.11	0.12	26.7	23.5
Productos comunes de hierro, acero o aluminio ^{2/}	99.7	61.1	69.7	3.5	8.6	-38.6	8.6	-38.7	14.1
Volumen Kilos	64,233.8	50,697.6	59,231.0		10.3	-13,536.2	8,533.3	-21.1	16.8
Precio	1.55	1.20	1.18		-1.6	-0.35	-0.03	-22.4	-2.3
Oro	51.1	39.9	56.6	2.8	16.8	-11.2	16.8	-22.0	42.1
Onza Troy	31.8	21.0	26.9		11.0	-10.7	5.8	-33.8	27.7
Precio	1,608.23	1,895.06	2,109.03		5.7	286.84	213.97	17.8	11.3
Otros Metales ^{4/}	34.9	27.7	10.1	0.5	-17.6	-7.3	-17.6	-20.8	-63.7
Volumen Kilos	16,888.0	17,536.1	4,853.8		-20.0	648.1	-12,682.3	3.8	-72.3
Precio	2.07	1.58	2.07		2.4	-0.49	0.49	-23.7	31.2
Otros productos alimenticios	40.2	47.4	54.0	2.7	6.6	7.2	6.6	17.9	14.0
Volumen Kilos	13,516.7	14,454.8	16,695.4		7.3	938.1	2,240.6	6.9	15.5
Precio	2.97	3.28	3.24		-0.7	0.31	-0.04	10.3	-1.3
Productos químicos básicos	52.8	50.0	57.5	2.9	7.5	-2.8	7.5	-5.3	15.1
Volumen Kilos	20,856.3	11,516.8	9,777.5		-7.6	-9,339.5	-1,739.3	-44.8	-15.1
Precio	2.53	4.34	5.88		15.1	1.81	1.54	71.4	35.5
Puros	40.2	40.6	36.5	1.8	-4.1	0.4	-4.1	1.0	-10.0
Volumen Kilos	680.6	676.6	583.2		-5.6	-4.0	-93.4	-0.6	-13.8
Precio	59.08	60.00	62.65		1.5	0.92	2.64	1.6	4.4
Alimentos concentrados para animales	40.9	42.2	13.6	0.7	-28.6	1.2	-28.6	3.1	-67.8
Volumen Kilos	47,002.0	37,548.6	24,367.0		-14.8	-9,453.4	-13,181.7	-20.1	-35.1
Precio	0.87	1.12	0.56		-13.8	0.25	-0.57	29.0	-50.4
Jabones	35.0	34.4	35.3	1.8	0.9	-0.6	0.9	-1.6	2.7
Volumen Kilos	22,358.4	20,870.1	21,373.9		0.8	-1,488.4	503.8	-6.7	2.4
Precio	1.56	1.65	1.65		0.1	0.08	0.00	5.4	0.3
Reciclamiento y recolección de desperdicios	69.9	62.5	71.1	3.5	8.7	-7.5	8.7	-10.7	13.9
Volumen Kilos	97,327.9	86,879.9	86,685.4		-0.1	-10,448.0	-194.5	-10.7	-0.2
Precio	0.72	0.72	0.82		8.8	0.00	0.10	0.1	14.1
Plásticos	43.3	38.7	44.0	2.2	5.3	-4.5	5.3	-10.5	13.6
Volumen Kilos	15,594.4	14,476.6	18,105.9		9.7	-1,117.8	3,629.2	-7.2	25.1
Precio	2.77	2.68	2.43		-4.5	-0.10	-0.25	-3.5	-9.2
Papel y cartón ^{3/}	28.7	23.2	24.4	1.2	1.3	-5.5	1.3	-19.2	5.4
Volumen Kilos	24,389.6	20,082.9	28,667.6		9.9	-4,306.7	8,584.7	-17.7	42.7
Precio	1.18	1.15	0.85		-8.7	-0.02	-0.30	-1.9	-26.1
Otros productos	297.7	313.9	324.6	16.2	10.6	16.2	10.6	5.4	3.4
Total Exportaciones	2,210.9	2,196.7	2,008.7	100.0		-14.1	-188.0	-0.6	-8.6

Fuente: Sistema Automatizado de Rentas Aduaneras de Honduras (SARAH)/Administración Aduanera de Honduras (ADUANAS) y Factura y Declaración Única Centroamericana (FYDUA)/Servicio de Administración de Rentas (SAR).

^{1/} Incluye Hortalizas y legumbres orientales; Legumbres, vegetales, frutas y nueces (cocidas en agua o vapor, congeladas, en conserva y otras n.c.p.)

^{2/} Incluye Minerales no ferrosos y sus concentrados, Barras, varillas, perfiles y Productos metálicos (de hierro, acero o aluminio).

^{3/} Incluye Productos de papel y Productos de cartón, cajas y envases de cartón.

^{4/} Incluye plata, plomo, zinc y hierro.

Nota: En el marco del fortalecimiento estadístico y la cooperación interinstitucional con ADUANAS de Honduras, se revisaron las cifras del comercio exterior de bienes (mercancías generales y bienes para transformación) a partir de enero de 2021.

^{p/} Cifras preliminares, sujetas a revisión.

Cuadro 3

Exportaciones FOB de Mercancías Generales por Actividad Económica y Productos

A abril de cada año ^{P/}

En millones de USD

Rama/ Producto	2022	2023	2024	Participación (%) 2024	Variaciones Absolutas		Variaciones Relativas (%)	
					2023/2022	2024/2023	2023/2022	2024/2023
Agricultura, Ganadería, Silvicultura y Pesca	359.9	422.4	398.2	100.0	62.6	-24.2	17.4	-5.7
Banano	186.1	253.9	229.1	57.5	67.8	-24.8	36.4	-9.8
Melones y Sandías	97.0	94.4	94.6	23.8	-2.7	0.3	-2.8	0.3
Otras hortalizas, legumbres y demás vegetales y semillas de hortalizas	28.8	24.2	15.7	3.9	-4.7	-8.5	-16.2	-35.2
Hortalizas y legumbres orientales	14.4	19.9	23.9	6.0	5.5	4.0	37.9	20.3
Piña	12.3	9.3	12.3	3.1	-3.0	3.0	-24.3	32.5
Tubérculos y vegetales de raíz	4.0	5.0	3.2	0.8	1.0	-1.8	24.6	-36.2
Plantas vivas, flores, capullos cortados y semillas de flores	4.7	4.2	4.7	1.2	-0.5	0.4	-10.1	10.4
Otros cultivos, n.c.p.	2.1	1.9	1.8	0.5	-0.2	-0.1	-11.5	-3.8
Camarones de cultivo, vivos, frescos o refrigerados	1.6	1.3	0.6	0.1	-0.3	-0.8	-15.9	-58.2
Otros	8.7	8.4	12.4	3.1	-0.4	4.1	-4.0	48.3
Explotación de Minas y Canteras	35.6	36.9	27.7	100.0	1.3	-9.2	3.5	-24.9
Minerales de hierro y metálicos no ferrosos y sus concentrados	30.1	24.0	9.5	34.5	-6.1	-14.5	-20.3	-60.3
Piedra, arena y arcilla	5.2	12.6	18.0	64.9	7.4	5.3	-	42.2
Sal y cloruro de sodio puro	0.3	0.2	0.2	0.6	-0.1	0.0	-44.2	6.6
Otros minerales no metálicos	0.0	0.0	0.0	0.0	0.0	0.0	-	-96.0
Industrias Manufactureras	1,744.8	1,675.0	1,511.7	100.0	-69.8	-163.3	-4.0	-9.7
Café oro	735.9	641.0	549.3	36.3	-94.9	-91.6	-12.9	-14.3
Aceite crudo de palma	105.3	145.3	90.8	6.0	40.0	-54.4	37.9	-37.5
Productos comunes de hierro, acero, aluminio y otros metales similares	86.1	55.5	62.8	4.2	-30.5	7.2	-35.5	13.0
Camarones congelados, secos, salados o en salmuera	80.5	86.1	72.4	4.8	5.6	-13.7	7.0	-15.9
Metales preciosos y otros metales no ferrosos	55.9	43.5	57.1	3.8	-12.4	13.7	-22.2	31.4
Productos químicos básicos y otros productos químicos n.c.p.	52.8	50.0	57.5	3.8	-2.8	7.5	-5.3	15.1
Puros	40.2	40.6	36.5	2.4	0.4	-4.1	1.0	-10.0
Productos de plástico	43.3	38.7	44.0	2.9	-4.5	5.3	-10.5	13.6
Alimentos concentrados para animales	40.9	42.2	13.6	0.9	1.2	-28.6	3.1	-67.8
Otros productos alimenticios, n.c.p.	40.2	47.4	54.0	3.6	7.2	6.6	17.9	14.0
Legumbres, vegetales, frutas y nueces, cocidas en agua o vapor, congeladas y en conserva	40.8	46.3	44.2	2.9	5.5	-2.1	13.5	-4.6
Jabón, preparados para la limpieza, perfumes y preparados de tocador	35.0	34.4	35.3	2.3	-0.6	0.9	-1.6	2.7
Azúcar	32.8	56.1	55.4	3.7	23.3	-0.7	71.0	-1.3
Filetes y carne de pescado	25.5	20.4	7.8	0.5	-5.1	-12.6	-20.1	-62.0
Plásticos en formas primarias, caucho sintético y artificial y sus mezclas	22.2	15.1	15.5	1.0	-7.1	0.3	-31.9	2.3
Muebles de madera, metal, plástico y otros tipos de muebles	17.2	19.1	18.0	1.2	1.8	-1.0	10.7	-5.5
Productos de cartón, cajas y envases de cartón	15.8	13.1	14.3	0.9	-2.7	1.1	-16.8	8.7
Abonos y Fertilizantes	11.5	10.3	8.7	0.6	-1.2	-1.6	-10.7	-15.2
Productos metálicos (de hierro, acero o aluminio) para uso estructural, tanques, depósitos, recipientes de metal y generadores de vapor	10.1	9.7	8.1	0.5	-0.4	-1.6	-4.1	-16.2
Otros ^{1/}	252.8	260.2	266.3	17.6	7.4	6.0	2.9	2.3
Suministro de Energía y Recuperación de Materiales para Reciclamiento	70.6	62.5	71.1	100.0	-8.1	8.6	-11.5	13.8
Recuperación de Materiales para reciclamiento	69.9	62.5	71.1	100.0	-7.5	8.7	-10.7	13.9
Energía eléctrica	0.7	0.0	0.0	0.0	-0.7	0.0	-94.4	-
Total	2,210.9	2,196.7	2,008.7		-14.1	-188.0	-0.6	-8.6

Fuente: Sistema Automatizado de Rentas Aduaneras de Honduras (SARAH)/Administración Aduanera de Honduras (ADUANAS) y Factura y Declaración Única Centroamericana (FYDUC)/Servicio de Administración de Rentas (SAR).

^{1/} Incluye productos de madera, prendas de vestir, cemento, productos farmacéuticos, productos de panadería, manteca, maquinaria para la industria, jugos, refrescos, otros productos metálicos elaborados, carne, productos lácteos y harina, entre otros.

Nota: En el marco del fortalecimiento estadístico y la cooperación interinstitucional con ADUANAS de Honduras, se revisaron las cifras del comercio exterior de bienes (mercancías generales y bienes para transformación) a partir de enero de 2021.

^{P/} Cifras preliminares, sujetas a revisión.

Cuadro 4

Exportaciones FOB de Bienes para Transformación por Grupos de Productos

A abril de cada año ^{p/}

En millones de USD

Productos	2022	2023	2024	Variaciones Absolutas		Variaciones Relativas (%)	
				2023/2022	2024/2023	2023/2022	2024/2023
Productos Textiles	1,494.4	1,223.0	1,232.5	-271.3	9.5	-18.2	0.8
Hilados e hilos, tejidos de fibras textiles	40.9	38.2	42.9	-2.6	4.7	-6.5	12.2
Artículos textiles, excepto prendas de vestir	24.0	15.8	14.3	-8.1	-1.5	-34.0	-9.5
Tejidos de punto o ganchillo excluidas las prendas de vestir	93.1	70.7	77.0	-22.4	6.3	-24.1	8.9
Prendas de vestir	1,312.9	1,075.1	1,083.3	-237.7	8.1	-18.1	0.8
Fibras textiles manufacturadas	23.5	23.1	15.0	-0.4	-8.1	-1.8	-35.1
Partes eléctricas y equipo de transporte	373.4	437.8	475.1	64.4	37.2	17.2	8.5
Maquinaria y aparatos eléctricos, sus partes y piezas (principalmente arneses)	348.7	412.6	451.7	63.9	39.1	18.3	9.5
Equipo de transporte (principalmente tableros)	17.7	18.1	17.3	0.5	-0.9	2.7	-4.7
Aparatos e instrumentos ópticos y de precisión (circuitos integrados)	5.4	5.1	3.8	-0.3	-1.3	-5.6	-26.0
Equipos y aparatos de comunicaciones; sus partes y piezas (principalmente conectores de uso automotriz)	1.6	2.0	2.3	0.3	0.3	21.1	15.1
Otros	21.9	18.3	19.5	-3.6	1.2	-16.6	6.8
Productos de madera, corcho, paja; excepto los muebles	0.8	0.7	0.5	-0.2	-0.1	-20.1	-18.6
Papel periódico, otros papeles y cartones	2.3	1.7	2.1	-0.5	0.4	-24.3	25.2
Productos de la edición e impresión	5.3	4.5	4.1	-0.8	-0.4	-15.2	-8.1
Otros productos de caucho	0.3	0.1	0.0	-0.2	-0.1	-65.1	-59.4
Productos de plástico	3.3	2.8	4.0	-0.5	1.2	-14.6	42.3
Vidrios y productos de vidrio	0.1	0.1	0.1	0.0	0.0	-4.6	6.0
Otros productos metálicos elaborados	2.8	0.9	0.7	-1.9	-0.2	-67.6	-22.5
Otros muebles y partes de muebles	3.4	4.7	3.7	1.3	-1.0	39.7	-22.0
Otros artículos manufacturados	3.8	2.9	4.3	-0.9	1.4	-23.6	48.5
TOTAL	1,889.7	1,679.1	1,727.1	-210.6	48.0	-11.1	2.9

Fuente: Sistema Automatizado de Rentas Aduaneras de Honduras (SARAH)/Administración Aduanera de Honduras (ADUANAS).

Nota: En el marco del fortalecimiento estadístico y la cooperación interinstitucional con ADUANAS de Honduras, se revisaron las cifras del comercio exterior de bienes (mercancías generales y bienes para transformación) a partir de enero de 2021.

Nota: La suma de las cifras puede no coincidir con los totales debido a aproximaciones.

^{p/} Cifras preliminares, sujetas a revisión.

Cuadro 5

Importaciones CIF de Mercancías Generales Según Clasificación Amplia de Bienes por Actividad Económica

A abril de cada año ^{P/}

En millones de USD

Clasificación Amplia de Bienes por Actividad Económica	2022	2023	2024	Participación (%) 2024	Variaciones Absolutas		Variaciones Relativas (%)	
					2023/2022	2024/2023	2023/2022	2024/2023
Alimentos y bebidas	672.5	773.3	850.6	16.2	100.9	77.3	15.0	10.0
Sector Primario	122.5	136.2	150.1		13.7	13.9	11.2	10.2
Principalmente para la industria	66.6	68.5	75.7		1.9	7.2	2.9	10.5
Principalmente para consumo doméstico	55.9	67.7	74.4		11.8	6.7	21.1	9.9
Procesados	550.0	637.1	700.5		87.2	63.4	15.8	9.9
Principalmente para la industria	82.8	124.0	116.7		41.2	-7.3	49.7	-5.9
Principalmente para consumo doméstico	467.2	513.2	583.8		46.0	70.7	9.8	13.8
Suministros industriales no especificados en otra parte^{1/}	1,770.1	1,550.8	1,412.8	26.9	-219.3	-138.0	-12.4	-8.9
Sector Primario	246.0	223.7	182.6		-22.3	-41.0	-9.1	-18.4
Procesados	1,524.1	1,327.1	1,230.2		-197.0	-96.9	-12.9	-7.3
Combustibles y lubricantes	907.2	895.4	892.5	17.0	-11.8	-2.9	-1.3	-0.3
Sector Primario	0.3	0.2	0.3		-0.1	0.1	-40.3	37.9
Procesados	822.2	824.7	826.7		2.5	2.0	0.3	0.2
Espíritu motor	0.0	0.0	0.0		0.0	0.0	-	-
Otros ^{2/}	84.6	70.5	65.5		-14.1	-5.0	-16.7	-7.1
Bienes de capital, sus partes y accesorios (excepto equipo de transporte)	686.3	697.7	721.8	13.7	11.4	24.1	1.7	3.5
Bienes de capital	503.3	512.7	544.6		9.4	32.0	1.9	6.2
Partes y accesorios de bienes de capital	183.0	185.0	177.2		2.0	-7.9	1.1	-4.2
Equipo de transporte, sus partes y accesorios	399.4	486.4	626.6	11.9	87.0	140.2	21.8	28.8
Vehículos de pasajeros	97.7	144.4	164.9		46.6	20.5	47.7	14.2
Otros	175.6	232.1	328.6		56.5	96.5	32.2	41.6
Industrial	113.5	182.6	259.5		69.1	76.8	60.9	42.1
No industrial	62.1	49.5	69.1		-12.6	19.6	-20.3	39.7
Partes y accesorios de equipo de transporte	126.0	109.9	133.2		-16.1	23.3	-12.8	21.2
Bienes de consumo no especificado en otra parte	692.0	674.1	741.6	14.1	-17.9	67.5	-2.6	10.0
Duraderos ^{3/}	117.9	105.5	113.6		-12.4	8.1	-10.5	7.7
Semiduraderos	173.1	161.9	185.2		-11.1	23.2	-6.4	14.3
No duraderos	401.0	406.6	442.8		5.6	36.2	1.4	8.9
Bienes no especificados en otra parte	0.6	3.9	5.0	0.1	3.3	1.1	-	26.6
Todas las categorías	5,128.1	5,081.7	5,250.9	100.0	-46.4	169.3	-0.9	3.3

Fuente: Sistema Automatizado de Rentas Aduaneras de Honduras (SARAH)/Administración Aduanera de Honduras (ADUANAS) y Factura y Declaración Única Centroamericana (FYDUCA)/Servicio de Administración de Rentas (SAR).

Nota: Las mercancías se han clasificado como "primario" si son productos característicos de los sectores primarios de la economía, es decir, agricultura, silvicultura, pesca, caza o industrias extractivas.

^{1/} Se refiere únicamente a los bienes intermedios o materias primas utilizadas para el procesamiento en la industria como: sector primario incluye maíz, artículos de prendería, tabaco en rama, semillas para siembra y procesados incluye productos laminados de hierro, fertilizantes, productos de plástico para el transporte, papel y cartón, cables conductores aislados, polímeros, baldosas de cerámica, tubos y perfiles y cementos, entre otros.

^{2/} Incluye aceites y lubricantes que son enteramente bienes intermedios utilizados en la industria automotriz.

^{3/} Incluye electrodomésticos y artículos para el hogar como: refrigeradores, congeladores, máquinas lavadoras, televisores, estufas, muebles, alfombras y aspiradoras, entre otros.

Nota: En el marco del fortalecimiento estadístico y la cooperación interinstitucional con ADUANAS de Honduras, se revisaron las cifras del comercio exterior de bienes (mercancías generales y bienes para transformación) a partir de enero de 2021.

^{P/} Cifras preliminares, sujetas a revisión.

Cuadro 6

Importaciones CIF de Mercancías Generales por Secciones

A abril de cada año ^{p/}

En millones de USD

	2022		2023		2024		Variaciones Absolutas		Variaciones Relativas (%)	
	Valor	Kilos	Valor	Kilos	Valor	Kilos	2023/2022	2024/2023	2023/2022	2024/2023
Animales vivos y productos del reino animal	93.2	34.5	111.2	35.3	117.6	38.5	18.1	6.4	19.4	5.7
Productos del reino vegetal	275.7	662.8	284.4	605.9	275.1	712.1	8.7	-9.3	3.2	-3.3
Grasas y aceites animales o vegetales	57.6	34.8	79.2	55.8	79.7	65.8	21.7	0.5	37.7	0.6
Productos de la industria alimentarias	557.1	444.8	629.6	492.7	618.6	432.4	72.5	-11.0	13.0	-1.7
Productos minerales	929.2	1,372.6	918.4	1,385.1	930.1	1,672.4	-10.9	11.8	-1.2	1.3
Combustibles, lubricantes y energía eléctrica	862.8	959.4	874.7	1,091.1	875.2	1,171.6	11.9	0.5	1.4	0.1
Otros productos minerales	66.4	413.2	43.7	294.1	54.9	500.9	-22.7	11.2	-34.2	25.6
Prod. de industrias químicas o cónexas	697.0	345.9	630.3	344.0	633.2	325.4	-66.7	2.9	-9.6	0.5
Plástico y sus manufacturas	336.6	125.0	290.8	124.8	286.2	141.2	-45.8	-4.6	-13.6	-1.6
Pieles, cueros, peletería y sus manufacturas	9.0	1.8	10.6	2.7	13.2	3.0	1.6	2.6	18.1	24.2
Madera, carbón vegetal y manufacturas de madera; corcho y sus manufacturas	28.4	33.1	25.1	29.2	23.5	33.4	-3.3	-1.7	-11.7	-6.6
Pasta de Madera; papel o cartón para reciclar y sus aplicaciones	190.6	119.6	169.6	96.1	149.4	119.7	-21.0	-20.2	-11.0	-11.9
Materias textiles y sus manufacturas	138.3	45.8	124.7	42.4	136.8	43.5	-13.6	12.0	-9.8	9.6
Calzado, sombrería, plumas, flores y manufacturas de cabello	32.0	4.7	35.9	5.3	33.1	5.7	3.9	-2.8	12.0	-7.8
Manuf. de piedra, yeso, cemento, asbesto, mica, productos cerámicos y vidrio	68.2	122.3	62.7	130.8	64.1	148.6	-5.6	1.4	-8.2	2.3
Perlas, piedras y metales preciosos, chapados de metal y sus manufacturas	3.3	0.2	3.6	0.2	3.8	0.2	0.2	0.2	7.3	5.8
Metales comunes y sus manufacturas	459.5	286.7	368.1	281.3	368.6	299.5	-91.4	0.5	-19.9	0.1
Máquinas y aparatos, materiales eléctricos y sus partes, aparatos de grabación y producción de imagen y sonido	770.6	72.9	768.8	69.0	795.6	81.1	-1.9	26.9	-0.2	3.5
Material de transporte	325.9	69.8	423.5	100.8	548.8	109.0	97.6	125.3	29.9	29.6
Inst. de óptica, fotografía, cine, médico quirúrgico, relojes, instrumentos musicales, partes y accesorios	41.4	2.2	40.9	2.1	58.1	2.8	-0.5	17.2	-1.2	42.1
Armas y municiones; y sus partes y accesorios	1.5	0.1	5.7	0.1	2.2	0.1	4.1	-3.5	-	-62.0
Mercancía y productos diversos	112.7	27.0	98.3	25.9	112.5	30.6	-14.3	14.2	-12.7	14.5
Objetos de arte o colección y antigüedades	0.2	0.1	0.3	0.1	0.9	0.1	0.1	0.6	27.3	-
TOTAL	5,128.1	3,806.8	5,081.7	3,829.4	5,250.9	4,265.1	-46.4	169.3	-0.9	3.3
Total sin Combustibles, Lubricantes y Energía Eléctrica	4,265.3	2,847.4	4,207.0	2,738.4	4,375.7	3,093.6	-58.3	168.7	-1.4	4.0

Fuente: Sistema Automatizado de Rentas Aduaneras de Honduras (SARAH)/Administración Aduanera de Honduras (ADUANAS) y Factura y Declaración Única Centroamericana (FYDUCA)/Servicio de Administración de Rentas (SAR).

Nota: En el marco del fortalecimiento estadístico y la cooperación interinstitucional con ADUANAS de Honduras, se revisaron las cifras del comercio exterior de bienes (mercancías generales y bienes para transformación) a partir de enero de 2021.

^{p/} Cifras preliminares, sujetas a revisión.

Cuadro 7

Importaciones CIF de Bienes para Transformación por Sección

A abril de cada año ^{p/}

En millones de USD

Productos	2022	2023	2024	Variaciones Absolutas		Variaciones Relativas (%)	
				2023/2022	2024/2023	2023/2022	2024/2023
Productos minerales	0.0	0.2	0.0	0.2	-0.2	-	-
Prod. de industrias químicas o cónexas	61.8	27.6	33.0	-34.1	5.3	-55.3	19.2
Plástico y sus manufacturas	37.8	33.9	48.7	-3.8	14.8	-10.1	43.5
Madera, carbón vegetal y manufacturas de madera; corcho y sus manufacturas	1.7	1.6	1.0	-0.1	-0.7	-3.9	-40.9
Pasta de Madera; papel o cartón para reciclar y sus aplicaciones	6.3	4.8	8.9	-1.5	4.1	-23.5	85.8
Materias textiles y sus manufacturas	1,126.7	712.7	692.6	-414.0	-20.1	-36.7	-2.8
Manuf. de piedra, yeso, cemento, asbesto, mica, productos cerámicos y vidrio	0.1	0.1	0.1	0.0	0.0	-11.8	38.1
Metales comunes y sus manufacturas	33.4	42.9	55.2	9.5	12.3	28.3	28.6
Máquinas y aparatos, materiales eléctricos y sus partes, aparatos de grabación y producción de imagen y sonido	159.8	216.3	211.3	56.5	-5.0	35.4	-2.3
Material de transporte	2.2	1.7	1.3	-0.6	-0.4	-25.6	-21.7
Inst. de óptica, fotografía, cine, médico quirúrgico, relojes, instrumentos musicales, partes y accesorios	0.2	0.1	0.2	-0.1	0.1	-51.5	-
Mercancías y productos diversos	5.0	3.7	3.9	-1.3	0.2	-25.8	4.5
TOTAL	1,435.0	1,045.7	1,056.2	-389.3	10.5	-27.1	1.0

Fuente: Sistema Automatizado de Rentas Aduaneras de Honduras (SARAH)/Administración Aduanera de Honduras (ADUANAS).

Nota: En el marco del fortalecimiento estadístico y la cooperación interinstitucional con ADUANAS de Honduras, se revisaron las cifras del comercio exterior de bienes (mercancías generales y bienes para transformación) a partir de enero de 2021.

Nota: La suma de las cifras puede no coincidir con los totales debido a aproximaciones.

^{p/} Cifras preliminares, sujetas a revisión.

Cuadro 8

Honduras: Importación CIF de Combustibles, Lubricantes y Energía Eléctrica

A abril de cada año ^{p/}

(Miles de Barriles, Valor en Miles de USD y Precio en USD)

Producto	2022	2023	2024	Participación (%)	Efecto precio/volumen	Variaciones Absolutas		Variaciones Relativas (%)	
						2023/2022	2024/2023	2023/2022	2024/2023
Gasolina Superior									
Valor	183,193.0	149,412.5	167,797.2	19.2	18,384.7	-33,780.6	18,384.7	-18.4	12.3
Barriles	1,443.2	1,264.7	1,532.3		31,613.5	-178.5	267.6	-12.4	21.2
Precio	126.93	118.14	109.50		-13,228.7	-8.8	-8.6	-6.9	-7.3
Gasolina Regular									
Valor	108,763.2	123,579.7	128,826.9	14.7	5,247.3	14,816.5	5,247.3	13.6	4.2
Barriles	895.4	1,146.7	1,316.9		18,343.8	251.3	170.2	28.1	14.8
Precio	121.47	107.77	97.83		-13,096.5	-13.7	-9.9	-11.3	-9.2
Kerosene									
Valor	29,391.6	26,690.8	24,802.1	2.8	-1,888.8	-2,700.8	-1,888.8	-9.2	-7.1
Barriles	231.5	202.6	258.9		7,423.3	-28.9	56.3	-12.5	27.8
Precio	126.97	131.76	95.79		-9,312.0	4.8	-36.0	3.8	-27.3
Diésel									
Valor	286,291.9	337,489.2	288,093.8	32.9	-49,395.4	51,197.4	-49,395.4	17.9	-14.6
Barriles	2,163.5	2,737.4	2,681.9		-6,842.1	573.9	-55.5	26.5	-2.0
Precio	132.33	123.29	107.42		-42,553.4	-9.0	-15.9	-6.8	-12.9
Bunker									
Valor	144,596.1	130,490.2	161,486.0	18.5	30,995.9	-14,106.0	30,995.9	-9.8	23.8
Barriles	1,663.6	1,982.7	2,139.6		10,320.9	319.2	156.8	19.2	7.9
Precio	86.92	65.81	75.48		20,675.0	-21.1	9.7	-24.3	14.7
LPG ^{1/}									
Valor	69,977.0	57,012.7	55,704.8	6.4	-1,307.8	-12,964.3	-1,307.8	-18.5	-2.3
Barriles	1,023.4	993.8	1,055.1		3,516.9	-29.6	61.3	-2.9	6.2
Precio	68.37	57.37	52.79		-4,824.7	-11.0	-4.6	-16.1	-8.0
Total Combustibles ^{2/}									
Valor	822,212.8	824,675.0	826,710.9	94.5	2,035.9	2,462.2	2,035.9	0.3	0.2
Barriles	7,420.6	8,328.0	8,984.7		65,037.2	907.4	656.8	12.2	7.9
Precio	110.80	99.02	92.01		-63,001.3	-11.8	-7.0	-10.6	-7.1
Lubricantes ^{3/}	37,102.3	45,738.4	45,038.7	5.1		8,636.2	-699.7	23.3	-1.5
Energía Eléctrica	3,488.2	4,258.5	3,470.0	0.4		770.3	-788.5	22.1	-18.5
Total Combustibles, Lubricantes y Energía Eléctrica	862,803.3	874,671.9	875,219.6			11,868.7	547.7	1.4	0.1

Fuente: Sistema Automatizado de Rentas Aduaneras de Honduras (SARAH)/Administración Aduanera de Honduras (ADUANAS) y Factura y Declaración Única Centroamericana (FYDUCA)/Servicio de Administración de Rentas (SAR).

^{1/} Incluye importaciones de gas licuado del petróleo para uso residencial, industrial y vehicular.

^{2/} Incluye importaciones derivados del petróleo efectuadas por empresas importadoras.

^{3/} Incluye importaciones de grasas, lubricantes y derivados, efectuadas por otros importadores.

Nota: En el marco del fortalecimiento estadístico y la cooperación interinstitucional con ADUANAS de Honduras, se revisaron las cifras del comercio exterior de bienes (mercancías generales y bienes para transformación) a partir de enero de 2021.

^{p/} Cifras preliminares, sujetas a revisión.

Cuadro 9

Distribución por Región y País de la Balanza Comercial de Mercancías Generales

A abril de cada año ^{p/}

En millones de USD

Países	Exportaciones			Importaciones			Balanza Comercial		
	2022	2023	2024	2022	2023	2024	2022	2023	2024
América	1,458.2	1,502.2	1,444.4	3,394.9	3,490.7	3,457.6	-1,936.8	-1,988.5	-2,013.2
Norteamérica	837.9	946.9	890.3	2,064.1	2,066.3	1,980.9	-1,226.1	-1,119.4	-1,090.6
Canadá	33.6	45.2	29.9	27.2	34.3	33.2	6.4	10.9	-3.3
Estados Unidos de América	758.0	809.4	790.8	1,713.9	1,709.6	1,594.3	-956.0	-900.1	-803.5
México	46.3	92.3	69.7	322.9	322.4	353.4	-276.6	-230.1	-283.8
Latinoamérica	620.2	555.3	554.1	1,330.8	1,424.4	1,476.7	-710.6	-869.1	-922.6
Centroamérica	504.2	451.3	453.2	1,048.4	1,087.3	1,073.5	-544.2	-636.0	-620.4
Costa Rica	39.3	42.0	47.8	188.9	218.1	207.5	-149.6	-176.1	-159.8
El Salvador	187.7	149.4	148.3	278.9	269.0	271.0	-91.2	-119.7	-122.6
Guatemala	170.7	151.6	160.6	503.6	542.4	543.7	-332.9	-390.8	-383.1
Nicaragua	106.4	108.3	96.5	76.9	57.8	51.3	29.5	50.5	45.2
Resto Latinoamérica	116.1	104.0	101.0	282.5	337.1	403.2	-166.4	-233.1	-302.2
Argentina	0.0	0.1	0.4	25.0	37.6	68.2	-25.0	-37.5	-67.8
Brasil	6.2	3.5	5.2	86.2	83.1	103.5	-79.9	-79.6	-98.3
Chile	0.9	0.3	0.3	17.1	19.2	23.3	-16.3	-18.9	-22.9
Colombia	21.8	10.1	12.3	58.3	58.0	74.8	-36.4	-47.8	-62.4
Ecuador	9.4	4.8	4.9	15.7	20.8	45.4	-6.3	-16.0	-40.4
Panamá	13.2	13.7	12.9	18.1	40.8	14.8	-4.9	-27.1	-1.9
Perú	2.2	1.2	0.7	15.3	16.7	17.5	-13.0	-15.5	-16.7
Otros Países de Latinoamérica	62.2	70.2	64.2	46.9	60.9	55.9	15.4	9.3	8.3
Europa	622.0	560.1	445.5	370.2	373.1	328.0	251.8	187.0	117.5
Alemania	182.2	169.2	121.6	75.6	72.1	81.3	106.6	97.1	40.3
Bélgica	97.2	68.7	66.9	19.4	20.3	13.8	77.8	48.4	53.1
España	16.7	32.0	22.9	45.0	41.0	52.1	-28.2	-9.0	-29.2
Francia	34.4	24.5	20.3	21.7	25.0	22.0	12.6	-0.6	-1.7
Países Bajos	57.0	63.9	53.8	16.5	13.4	11.9	40.6	50.5	41.9
Italia	105.5	81.2	59.3	36.3	61.2	37.3	69.2	20.0	22.0
Reino Unido	54.6	45.2	47.7	8.3	11.9	14.9	46.3	33.4	32.8
Rusia	10.2	5.5	1.7	71.7	57.7	25.3	-61.5	-52.2	-23.6
Suecia	20.1	24.7	26.8	7.8	9.9	10.0	12.2	14.8	16.7
Otros Europa	44.2	45.2	24.5	67.9	60.6	59.4	-23.7	-15.4	-34.9
Asia	107.9	91.5	99.8	1,213.7	1,018.0	1,239.8	-1,105.8	-926.5	-1,140.0
China	4.3	2.2	16.6	841.5	629.1	799.1	-837.2	-626.9	-782.5
India	3.2	7.1	12.0	95.4	78.9	78.4	-92.2	-71.8	-66.4
Japón	32.3	23.0	20.2	72.7	90.5	85.3	-40.4	-67.6	-65.1
Malasia	0.9	1.3	1.6	12.4	13.8	11.4	-11.5	-12.6	-9.8
Tailandia	1.1	1.2	0.3	36.7	47.2	72.8	-35.6	-46.0	-72.5
Taiwán	32.1	39.0	10.4	33.1	38.6	34.0	-1.0	0.4	-23.6
Otros Asia	34.0	17.7	38.6	122.0	119.8	158.9	-88.0	-102.1	-120.2
Resto del Mundo	22.9	42.9	19.0	149.3	199.9	225.5	-126.4	-156.9	-206.5
TOTAL	2,210.9	2,196.7	2,008.7	5,128.1	5,081.7	5,250.9	-2,917.2	-2,884.9	-3,242.2

Fuente: Sistema Automatizado de Rentas Aduaneras de Honduras (SARAH)/Administración Aduanera de Honduras (ADUANAS) y Factura y Declaración Única Centroamericana (FYDUCA)/Servicio de Administración de Rentas (SAR).

Nota: En el marco del fortalecimiento estadístico y la cooperación interinstitucional con ADUANAS de Honduras, se revisaron las cifras del comercio exterior de bienes (mercancías generales y bienes para transformación) a partir de enero de 2021.

Cuadro 10

Distribución por Región y País de Bienes para Transformación

A abril de cada año ^{p/}

En millones de USD

Países	Exportaciones			Importaciones			Balanza Comercial		
	2022	2023	2024	2022	2023	2024	2022	2023	2024
América	1,850.3	1,630.8	1,702.9	1,101.3	903.7	864.1	749.0	727.1	838.9
Norteamérica	1,354.3	1,208.6	1,289.0	672.5	576.0	550.9	681.8	632.5	738.1
Canadá	23.6	27.3	32.5	0.2	0.3	0.5	23.4	27.0	31.9
Estados Unidos de América	1,293.1	1,151.9	1,219.6	643.3	551.2	526.5	649.8	600.7	693.1
México	37.6	29.4	36.9	29.0	24.5	23.8	8.6	4.8	13.1
Latinoamérica	496.0	422.2	414.0	428.8	327.7	313.2	67.2	94.5	100.8
Centroamérica	460.0	405.0	402.4	424.9	324.7	304.7	35.1	80.4	97.7
Costa Rica	2.6	2.1	2.0	5.7	5.7	5.3	-3.1	-3.6	-3.4
El Salvador	187.7	145.4	128.0	216.7	139.5	104.6	-29.0	6.0	23.4
Guatemala	57.6	41.0	51.3	75.0	98.9	113.1	-17.4	-57.8	-61.8
Nicaragua	212.1	216.5	221.1	127.6	80.6	81.6	84.5	135.9	139.5
Resto de Latinoamérica	36.0	17.2	11.6	3.9	3.0	8.5	32.1	14.2	3.1
Argentina	0.0	0.3	0.3	0.0	0.0	0.0	0.0	0.3	0.3
Brasil	1.6	1.6	1.9	1.1	1.1	0.7	0.5	0.5	1.1
Chile	0.8	1.2	0.4	0.0	0.0	0.1	0.8	1.2	0.3
Colombia	1.9	1.7	0.5	1.7	0.1	0.3	0.2	1.6	0.2
Ecuador	0.0	0.0	0.0	0.0	0.1	0.0	0.0	0.0	0.0
Panamá	2.1	2.7	2.1	0.3	0.0	2.2	1.8	2.7	-0.1
Perú	1.0	0.5	0.8	0.0	0.0	5.0	1.0	0.5	-4.2
Otros Países de Latinoamérica	28.7	9.2	5.6	0.7	1.8	0.2	27.9	7.4	5.3
Europa	33.8	43.1	21.7	51.1	38.6	65.7	-17.3	4.5	-44.0
Alemania	1.4	1.9	1.4	17.0	26.6	47.5	-15.6	-24.7	-46.1
Bélgica	5.9	11.8	6.2	0.2	0.0	0.0	5.8	11.8	6.1
España	0.4	0.2	0.0	0.9	0.8	0.6	-0.5	-0.6	-0.6
Francia	1.3	0.8	0.0	0.6	0.1	0.3	0.7	0.7	-0.3
Países Bajos	1.2	2.3	0.6	0.4	0.1	3.7	0.9	2.1	-3.2
Italia	0.2	0.1	0.1	2.2	1.6	3.7	-2.0	-1.5	-3.6
Reino Unido	11.5	13.5	6.1	0.2	0.2	0.1	11.3	13.4	6.0
Rusia	0.0	0.0	0.0	24.3	0.0	0.0	-24.3	0.0	0.0
Suecia	0.0	0.0	0.0	0.0	0.0	0.0	0.0	0.0	0.0
Otros Europa	11.8	12.5	7.4	5.3	9.2	9.7	6.5	3.3	-2.3
Asia	5.0	4.3	1.7	180.6	95.3	117.9	-175.6	-91.0	-116.2
China	3.4	2.3	0.8	61.2	33.4	46.2	-57.8	-31.0	-45.4
India	0.1	0.1	0.2	68.5	32.3	23.2	-68.4	-32.2	-23.0
Japón	0.4	0.1	0.0	3.3	2.3	6.0	-2.9	-2.2	-6.0
Malasia	0.0	0.1	0.0	4.2	3.0	4.8	-4.2	-2.9	-4.8
Tailandia	0.1	0.1	0.0	2.7	1.0	2.1	-2.5	-0.9	-2.1
Taiwán	0.1	0.3	0.0	5.6	3.2	3.1	-5.5	-3.0	-3.1
Otros Asia	0.8	1.3	0.7	35.0	20.1	32.4	-34.2	-18.8	-31.8
Resto del Mundo	0.6	1.0	0.8	102.0	8.0	8.5	-101.4	-7.1	-7.7
TOTAL	1,889.7	1,679.1	1,727.1	1,435.0	1,045.7	1,056.2	454.7	633.5	671.0

Fuente: Sistema Automatizado de Rentas Aduaneras de Honduras (SARAH)/Administración Aduanera de Honduras (ADUANAS).

Nota: En el marco del fortalecimiento estadístico y la cooperación interinstitucional con ADUANAS de Honduras, se revisaron las cifras del comercio exterior de bienes (mercancías generales y bienes para transformación) a partir de enero de 2021.

Cuadro 11

Balanza Comercial de Bienes por Principales Regiones

A abril de 2024 ^{p/}

En millones de USD

Región- país	Exportaciones FOB			Importaciones CIF			Balanza Comercial		
	Total	Mercancías Generales	Bienes para Transformación	Total	Mercancías Generales	Bienes para Transformación	Total	Mercancías Generales	Bienes para Transformación
Norteamérica	2,179.3	890.3	1,289.0	2,531.7	1,980.9	550.9	-352.5	-1,090.6	738.1
Principalmente: <i>Estados Unidos de América</i>	2,010.4	790.8	1,219.6	2,120.8	1,594.3	526.5	-110.4	-803.5	693.1
Europa	467.2	445.5	21.7	393.7	328.0	65.7	73.5	117.5	-44.0
Principalmente: <i>Alemania</i>	122.9	121.6	1.4	128.8	81.3	47.5	-5.8	40.3	-46.1
Centroamérica	855.5	453.2	402.4	1,378.2	1,073.5	304.7	-522.7	-620.4	97.7
Principalmente: <i>Guatemala</i>	211.9	160.6	51.3	656.8	543.7	113.1	-444.9	-383.1	-61.8
Resto de Latinoamérica	112.6	101.0	11.6	411.8	403.2	8.5	-299.2	-302.2	3.1
Asia	101.5	99.8	1.7	1,357.7	1,239.8	117.9	-1,256.2	-1,140.0	-116.2
Principalmente: <i>China</i>	17.4	16.6	0.8	845.3	799.1	46.2	-827.9	-782.5	-45.4
Resto del mundo	19.8	19.0	0.8	234.0	225.5	8.5	-214.2	-206.5	-7.7
Total	3,735.9	2,008.7	1,727.1	6,307.1	5,250.9	1,056.2	-2,571.2	-3,242.2	671.0

Nota: En el marco del fortalecimiento estadístico y la cooperación interinstitucional con ADUANAS de Honduras, se revisaron las cifras del comercio exterior de bienes (mercancías generales y bienes para transformación) a partir de enero de 2021.