



# IMPORTACIÓN DE COMBUSTIBLES

A JULIO DE 2024



La información utilizada para la elaboración de este documento es la disponible a julio de 2024, con cifras de carácter preliminar. El Banco Central de Honduras (BCH) autoriza la reproducción total o parcial del texto, gráficos y estadísticas que figuran en esta publicación, siempre que se mencione la fuente. No obstante, esta Institución no asume responsabilidad legal alguna o de cualquier índole, por la manipulación, interpretación personal y uso de dicha información.

El presente informe fue elaborado con fines estadísticos y representa un complemento al Informe mensual del Comercio Exterior de Bienes, dada la importancia del análisis de los derivados del petróleo en la actividad económica del país.

Derechos Reservados © 2024

### Notas y Fuentes de Información

*P/* Cifras preliminares, sujetas a revisión.

#### Notas:

Los totales por suma pueden no coincidir por redondeos en las cifras parciales.

Cifras ajustadas para adecuarlas según criterios metodológicos del 5to Manual de Balanza de Pagos.

#### Fuentes de Información:

Sistema Automatizado de Rentas Aduaneras de Honduras (SARAH)/Administración Aduanera de Honduras (ADUANAS).

Empresas importadoras de combustibles.

Centro Nacional de Despacho (CND).

Secretaría de Energía (SEN).

Banco Mundial

### Links Relacionados

- Sitio web: [www.bch.hn](http://www.bch.hn)
- Correo electrónico: [transparencia@bch.hn](mailto:transparencia@bch.hn)
- Calendario de informes: <https://www.bch.hn/estadisticas-y-publicaciones-economicas/calendario-de-publicaciones-de-informacion-economica-y-financiera>

Síguenos dando clic en nuestras redes sociales



## ÍNDICE

<b>I. CONTEXTO INTERNACIONAL .....</b>	<b>1</b>
<b>II. RESUMEN.....</b>	<b>1</b>
<b>III. PRECIOS DE IMPORTACIÓN .....</b>	<b>2</b>
<b>III.1 PRECIOS DE REFERENCIA EN HONDURAS .....</b>	<b>2</b>
<b>III.2 PRECIOS DE IMPORTACIÓN POR PRODUCTO .....</b>	<b>3</b>
<b>IV. VOLUMEN.....</b>	<b>3</b>
<b>IV.1 VOLUMEN IMPORTADO POR TIPO DE PRODUCTO .....</b>	<b>3</b>
<b>IV.2 VOLUMEN IMPORTADO POR TIPO DE EMPRESA IMPORTADORA .....</b>	<b>5</b>
<b>IV.3 VOLUMEN IMPORTADO POR VÍA DE INGRESO AL TERRITORIO NACIONAL .....</b>	<b>5</b>
<b>V. IMPORTACIÓN DE COMBUSTIBLE PARA LA GENERACIÓN ENERGÍA .....</b>	<b>5</b>
<b>V.1 CONSUMO DE COMBUSTIBLES PARA LA GENERACIÓN DE ENERGÍA ELÉCTRICA .....</b>	<b>5</b>
<b>V.2 OFERTA DE ENERGÍA ELÉCTRICA .....</b>	<b>6</b>
<b>ANEXOS .....</b>	<b>8</b>

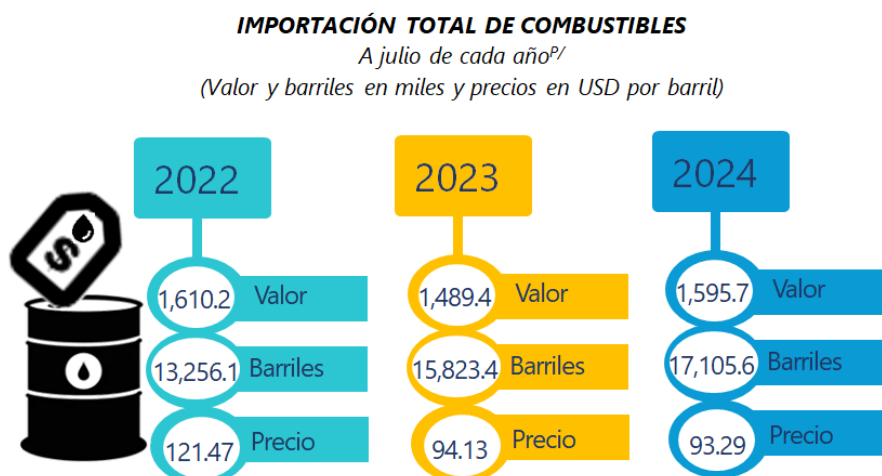
## I. CONTEXTO INTERNACIONAL

Durante 2024 el mercado de petróleo se ha caracterizado por lo siguiente:

- Confluencia de varias fuentes de incertidumbre en los mercados financieros y de materias primas, que han ocasionado alta volatilidad en el precio del petróleo que ha fluctuado, en lo que va de este año, entre los USD75.7 y USD91.8 por barril Brent. Dicha volatilidad es explicada, entre otros aspectos, por los riesgos geopolíticos, en especial desde Oriente Medio; el ciclo electoral en los Estados Unidos de América (EUA); y la incertidumbre en torno a la política monetaria del país norteamericano.
- La Organización de Países Exportadores de Petróleo (OPEP) ha anunciado la extensión de recortes de producción, tanto generales como voluntarios, lo que produce un balance estrecho en el mercado de petróleo.
- A su vez, la demanda estratégica desde China continúa siendo elevada, compensando el descenso por el ciclo económico y además de la necesidad de redireccionar algunas rutas de transporte de petróleo por la amenaza en Oriente Medio<sup>1</sup>.

No obstante lo anterior, en el Golfo Americano de EUA, mercado de referencia para los precios de combustibles en Honduras, se observó una acumulación de inventarios y menores márgenes de refinamiento, ocasionando una baja interanual en el precio promedio de los combustibles refinados en ese país<sup>2</sup>.

## II. RESUMEN



Fuente: Empresas importadoras de combustibles y Sistema Automatizado de Rentas Aduaneras de Honduras (SARAH).  
<sup>P/</sup> Cifras preliminares, sujetas a revisión.

A julio de 2024, las importaciones de derivados de petróleo contabilizaron USD1,595.7 millones, superior en USD106.3 millones frente al monto observado en similar lapso de 2023, comportamiento impulsado por el mayor volumen demandado ante el aumento en la demanda para la generación de energía y el crecimiento del parque vehicular.

En cuanto al precio promedio de los combustibles refinados del Golfo Americano y de los

<sup>1</sup> Global | Balance y expectativas del precio del petróleo en 2024 | BBVA Research

<sup>2</sup> Informe Mensual del Mercado Petrolero – agosto 2024, OPEP, página iii : [https://www.opec.org/opec\\_web/en/publications/338.htm](https://www.opec.org/opec_web/en/publications/338.htm)

carburantes importados, éstos reflejaron caídas de 1.0% y 0.9%, respectivamente, con relación a lo registrado entre enero y julio de 2023.

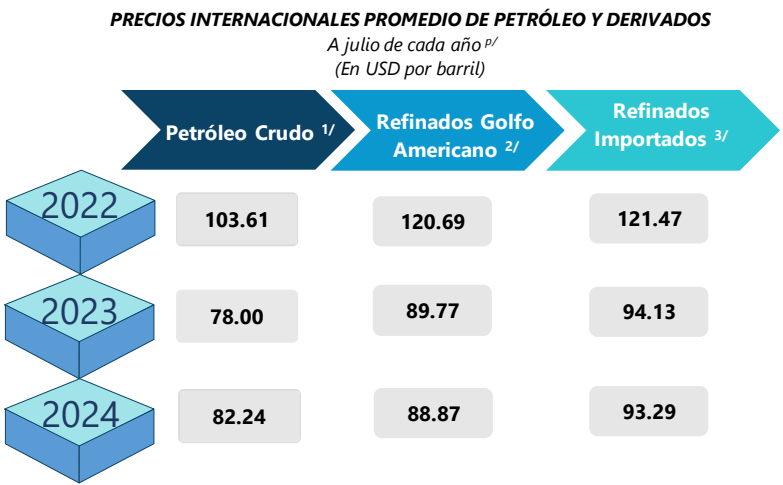
A julio de 2024, el diésel lideró las importaciones de combustible con un 29.5% del total en volumen, consolidándose como el carburante más demandado al exterior. Por su parte, los EUA se mantuvieron como el principal proveedor, concentrando el 77.1% de las importaciones.

### III. PRECIOS DE IMPORTACIÓN<sup>3</sup>

#### III.1 PRECIOS DE REFERENCIA EN HONDURAS

Los combustibles que la economía hondureña introdujo al país entre enero y julio de 2024, promediaron un precio de USD93.29 por barril, mostrando una caída interanual de 0.9% respecto a igual lapso de 2023 (USD94.13 por barril). Este resultado significó un ahorro de USD14.4 millones para la economía nacional.

Pese al incremento de los precios del petróleo crudo en el mercado mundial, la acumulación de inventarios en los EUA ha empujado a la baja los precios de los productos refinados en dicho país<sup>4</sup>. Asimismo, se ha observado una disminución interanual de USD11.81 por barril en los márgenes de refinamiento en el mercado de referencia del Golfo Americano<sup>5</sup>, derivando en menores precios de importación para los combustibles más demandados por la economía hondureña, a excepción del bunker en parte por una elevada demanda mundial de este líquido y a una menor oferta de Ecuador. El promedio del precio del Golfo Americano para el combustible importado a Honduras se ubicó en USD88.87 por barril, reflejando una disminución interanual de 1.0%.



<sup>1/</sup> Cifras preliminares, sujetas a revisión.  
<sup>1/</sup> Corresponde al precio promedio de Brent, Dubai y el intermedio del Oeste de Texas (WTI).  
<sup>2/</sup> Corresponde al precio promedio de referencia del Golfo Americano ponderado con el volumen importado por tipo de combustible.  
<sup>3/</sup> Corresponde al precio promedio de importación a Honduras ponderando con el volumen importado de las empresas por tipo de combustible.

<sup>3</sup> Se refiere a precios de importación y no de comercialización, ya que estos últimos incluyen los costos logísticos internos y márgenes de venta entre otros que se trasladan posteriormente al mercado local.  
<sup>4</sup> Informe Mensual del Mercado Petrolero – agosto 2024, OPEP, Artículo destacado: Crudo y movimiento de precios de productos en 1er Semestre 2024, página V: [https://www.opec.org/opec\\_web/en/publications/338.htm](https://www.opec.org/opec_web/en/publications/338.htm)  
<sup>5</sup> Informe Mensual del Mercado Petrolero – agosto 2024, OPEP, página No.53: [https://www.opec.org/opec\\_web/en/publications/338.htm](https://www.opec.org/opec_web/en/publications/338.htm)

## III.2 PRECIOS DE IMPORTACIÓN POR PRODUCTO

Al séptimo mes del año en curso, los precios de importación<sup>6</sup> por tipo de producto, muestran que la Gasolina Regular, promedió un precio de USD97.51 por barril, reflejando una caída de 6.7%, siendo el carburante que experimentó la mayor reducción en su precio. Seguidamente, se registraron descensos del precio en LPG con 6.1% (-USD3.33 por barril), gasolina superior 4.7% (-USD5.50 por barril), kerosene 3.1% (-USD3.70 por barril) y diésel 2.7% (-USD3.13 por barril). Asimismo, se destaca que el bunker continúa siendo el único combustible que muestra alza interanual de 13.1% en su precio (USD9.04 por barril), vinculado al aumento de la demanda de este carburante en los EUA, Oriente Medio y Asia, lo que ha significado mayores pedidos de este producto a las refinerías del Golfo Americano<sup>7</sup>, coincidiendo a su vez con la caída de (27.1%) de la producción exportada de este derivado en Ecuador (segundo proveedor de este refinado a Honduras)<sup>8</sup>.

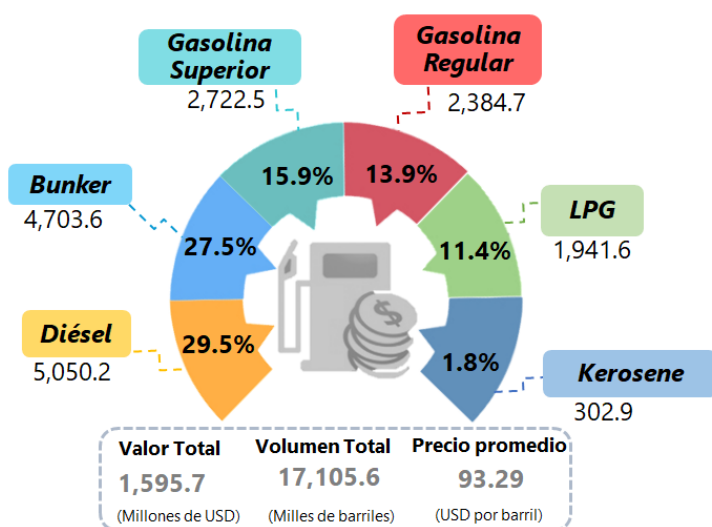
## IV. VOLUMEN

### IV.1 VOLUMEN IMPORTADO POR TIPO DE PRODUCTO

#### IMPORTACIÓN DE COMBUSTIBLES POR TIPO DE PRODUCTO

A julio de 2024 <sup>P/</sup>

(En miles de barriles y participación porcentual)



Fuente: Empresas importadoras de combustibles y Sistema Automatizado de Rentas Aduaneras de Honduras (SARAH).

<sup>P/</sup> Cifras preliminares, sujetas a revisión.

Nota: La suma de las partes no es necesariamente igual al total debido a las aproximaciones.

A julio de 2024, la economía hondureña importó un total de 17,105.6 miles de barriles de combustibles refinados, incrementándose en 8.1% en comparación con la misma fecha del año anterior, cuando se importaron 15,823.4 miles de barriles. Este incremento se atribuye principalmente a la mayor demanda para la generación de electricidad y al crecimiento del parque vehicular (26.9%).

El diésel experimentó un crecimiento del 6.6% en sus importaciones, alcanzando un volumen total de 5,050.2 miles de barriles y representando el 29.5% del total importado. Esta alza se

<sup>6</sup> Precio CIF (Costo, seguro y flete) al momento de ingresar a puertos o aduanas terrestres de Honduras.

<sup>7</sup> Informe Mensual del Mercado Petrolero – agosto 2024, OPEP, página No.56: [https://www.opec.org/opec\\_web/en/publications/338.htm](https://www.opec.org/opec_web/en/publications/338.htm)

<sup>8</sup> EP Petroecuador, Informe Estadístico Mensual enero – julio 2024, página 58: <http://www.eppetroecuador.ec/wp-content/plugins/download-monitor/download.php?id=3724>



atribuye principalmente al incremento en las ventas al consumidor final en estaciones de servicio, así como a la mayor demanda de los sectores industrial y energético.

El bunker se posiciona como el segundo combustible más importado, con un volumen de 4,703.6 miles de barriles, el cual refleja un crecimiento interanual del 10.2% y representa 27.5% del total importado. Este aumento se vio impulsado por un alza en los requerimientos del parque termoeléctrico del país, que ha incrementado su contribución en la matriz nacional de generación eléctrica en 2024.

En el caso de la gasolina, se importaron 2,722.5 miles de barriles de superior y 2,384.7 miles de barriles de regular, con una participación conjunta de 29.8% dentro del total (15.9% y 13.9%, respectivamente). En comparación con enero-julio del año anterior, ambos carburantes han registrado aumentos en su volumen de importación, 10.2% en gasolina superior y 11.7% en la regular. Paralelamente, las ventas nacionales de gasolina aumentaron 9.4%<sup>9</sup> al primer semestre de 2024.

Por su parte, la economía hondureña adquirió un total de 1,941.6 miles de barriles de gas licuado de petróleo (LPG, por sus siglas en inglés), 5.1% más que enero-julio de 2023, con una participación de 11.4% en el total del volumen adquirido. Este crecimiento es asociado a la utilización de dicho hidrocarburo para el consumo final residencial, consumo intermedio del comercio y la generación térmica de energía eléctrica. Por su parte el kerosene, reflejó una disminución de 17.2% en la cantidad importada durante el mismo período, lo que se vincula con la contracción del uso industrial.

#### 01. Bunker

Es un derivado del petróleo, que puede utilizarse como combustible para generar electricidad.



#### 02. Diésel

Utilizado para vehículos dedicados al transporte de mercancías y de personas. Así como para la generación de energía termoeléctrica.



#### 03. Gasolina Superior

Combustible líquido más utilizado a nivel nacional, para impulsar vehículos de motor de combustión interna tipo pick up, camionetas y tipo turismo.



### Uso de los Derivados del Petróleo en Honduras



#### 04. Gasolina Regular

Es el combustible más común y económico para vehículos, con motores de menor potencia y compresión, ideal para automóviles de bajo cilindraje.



#### 05. LPG

Es el combustible versátil y limpio que tiene uso en diversos sectores. En el hogar, hoteles y restaurantes, y taxis, gracias a su menor impacto ambiental.



#### 06. Kerosene

Esta categoría, además del utilizado para lámparas de mechas; incluye refinados como Av-jet y Av-gas de uso común en aeronaves (aviones y helicópteros).

<sup>9</sup> Datos de elaboración propia en base a Informe Estadístico Mensual de Comercialización de Carburantes de Honduras, publicado por la Secretaría de Energía. <https://sen.hn/iemch-informes/>

## IV.2 VOLUMEN IMPORTADO POR TIPO DE EMPRESA IMPORTADORA

Por tipo de importador<sup>10</sup>, las empresas autorizadas para distribuir y suministrar carburantes a la red nacional de gasolineras fueron las principales receptoras de combustible del exterior, reportando 12,593.9 miles de barriles (73.6% del volumen total importado), superior en 8.4% (979.6 miles de barriles) a lo cuantificado en el mismo período del año anterior. En segundo lugar, las compañías de generación térmica importaron 3,062.0 miles de barriles (17.9% del volumen total importado), mostrando un incremento interanual del 8.4% (236.0 miles de barriles). Finalmente, el 8.5% restante (1,449.6 miles de barriles) fue importado por empresas distribuidoras de LPG, con un aumento del 4.8% en relación con igual lapso de 2023.

## IV.3 VOLUMEN IMPORTADO POR VÍA DE INGRESO AL TERRITORIO NACIONAL

Del volumen total importado por Honduras en el período señalado, el 96.8% (16,562.8 miles de barriles) ingresaron al territorio por vía marítima, mientras el 3.2% (542.7 miles de barriles) se introdujo por vía terrestre con procedencia de El Salvador y Guatemala.

### Vía de Ingreso de las Importaciones de Combustibles a Honduras

(En miles de barriles)<sup>p/</sup>

Vía de Ingreso	2023	2024	% Participación en 2024	Var. absoluta 24/23	Var. Relativa 24/23
Vía Marítima	15,548.3	16,562.8	96.8	1,014.5	6.5
Vía Terrestre	275.1	542.7	3.2	267.7	97.3
<b>Total</b>	<b>15,823.4</b>	<b>17,105.6</b>	<b>100.0</b>	<b>1,282.2</b>	<b>8.1</b>

Fuente: Administración Aduanera de Honduras.

<sup>p/</sup> Cifras preliminares, sujetas a revisión.

Nota: la suma de las partes no es necesariamente igual al total debido a las aproximaciones.

## V. IMPORTACIÓN DE COMBUSTIBLE PARA LA GENERACIÓN ENERGÍA

### V.1 CONSUMO DE COMBUSTIBLES PARA LA GENERACIÓN DE ENERGÍA ELÉCTRICA

Al concluir julio de 2024, el Centro Nacional de Despacho (CND) indica que el consumo de combustibles utilizado en la generación de energía eléctrica fue de 4,528.5 miles de barriles, de los cuales, 4,280.2 miles de barriles son de bunker, mostrando un aumento interanual de 448.8 miles de barriles. Por otra parte, de diésel se emplearon 248.2 miles de barriles para atender dicha actividad, lo que significó un alza de 173.8 miles de barriles (233.6%) al compararlo con lo requerido en el mismo período de 2023. Es importante destacar que dicho resultado se encuentra ligado a la menor producción por parte de los parques de generación de energía renovable por lo menores caudales hídricos del primer semestre del año.

<sup>10</sup> Nota aclaratoria: Algunas distribuidoras son propietarias de instalaciones de almacenamiento y distribución a terceros o empresas del mismo grupo económico. En tanto las que generan energía realizan importación directa. Por tal motivo, las importaciones de bunker pueden ser superiores a las compras externas atribuidas directamente a las empresas generadoras.



## V.2 OFERTA DE ENERGÍA ELÉCTRICA

Entre enero-julio de 2024, el CND reportó un incremento interanual del 8.7% en la oferta de energía eléctrica en el Sistema Interconectado Nacional (SIN), alcanzando los 7,469.7 Gigawatts-hora (Gwh ). Este incremento obedece al alza 14.0% (471.7 Gwh) en la generación de energía eléctrica producida a partir de combustibles fósiles, debido a los mayores requerimientos por parte del sistema de energía firme en horarios de mayor uso del suministro energético nacional, lo que ha causado una mayor demanda de generación térmica para abastecer la demanda de los hogares y las diferentes actividades económicas del país.

En tanto, la energía eléctrica procedente de fuentes renovables denotó un incremento interanual de 4.0% y una participación de 48.2% de la oferta total. La energía hidroeléctrica registró una recuperación de 14.2% (238.0 Gwh) y la energía solar de 5.9%. En contraste, se produjeron disminuciones en la energía eólica por 17.2% (79.4 Gwh), biomasa con 8.5% (47.0 Gwh) y la geotérmica de 4.0% (7.4 Gwh). Cabe mencionar, que las compras del exterior de energía eléctricas realizadas por medio del Mercado Eléctrico Regional (MER) cayeron 18.9%, este desempeño está relacionado con los altos costos a los que se cotizaba en la región y la menor disponibilidad por parte de los países proveedores del suministro.

### Oferta de Energía Eléctrica en el Sistema Interconectado Nacional <sup>1/</sup>

#### A julio de cada año <sup>P/</sup>

(Volumen en Gwh)

Tipos de Generación	2022	2023	2024	Participación (%)			Variación Absoluta		Variación Relativa	
				2022	2023	2024	2023/2022	2024/2023	2023/2022	2024/2023
1. Energía Eléctrica Generada (1.a+1.b)	6,491.7	6,817.7	7,428.1	98.8	99.3	99.4	326.0	610.5	5.0	9.0
1.a Energía Renovable	3,706.0	3,458.7	3,597.6	56.4	50.4	48.2	-247.3	138.8	-6.7	4.0
Energía Hidroeléctrica	1,900.0	1,675.6	1,913.7	28.9	24.4	25.6	-224.3	238.0	-11.8	14.2
Energía Solar	587.3	583.2	617.9	8.9	8.5	8.3	-4.0	34.7	-0.7	5.9
Energía de Biomasa	594.4	552.2	505.2	9.0	8.0	6.8	-42.3	-47.0	-7.1	-8.5
Energía Eólica	430.7	462.7	383.3	6.6	6.8	5.1	32.0	-79.4	7.4	-17.2
Energía Geotérmica	193.6	185.0	177.5	2.9	2.7	2.4	-8.7	-7.4	-4.5	-4.0
1.b Energía Térmica	2,785.7	3,358.9	3,830.6	42.4	48.9	51.3	573.3	471.7	20.6	14.0
2. Energía Eléctrica Importada	77.3	51.2	41.5	1.1	0.7	0.5	-26.1	-9.7	-33.7	-18.9
<b>Total (1+2)</b>	<b>6,569.0</b>	<b>6,868.9</b>	<b>7,469.7</b>	<b>100.0</b>	<b>100.0</b>	<b>100.0</b>	<b>299.9</b>	<b>600.8</b>	<b>4.6</b>	<b>8.7</b>

Fuente: ENEE.

<sup>1/</sup> Este dato corresponde a energía generada y comprada por la ENEE, no incluye el autoconsumo de energía de terceros.

<sup>2/</sup> Incluye las empresas que utilizan principalmente, coque de petróleo que es un sólido carbonoso derivado de las unidades de coquización en una refinería.

<sup>P/</sup> Cifras preliminares, sujetas a revisión.

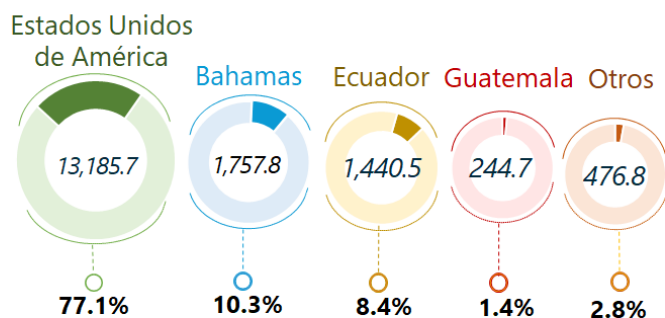
Nota: la suma de las partes no es necesariamente igual al total debido a las aproximaciones.

## VI. IMPORTACIÓN POR PAÍS DE ORIGEN

### IMPORTACIÓN DE COMBUSTIBLES POR PAÍS DE ORIGEN

A julio de 2024 <sup>P/</sup>

En miles de barriles



Fuente: Empresas importadoras de combustibles y Sistema Automatizado de Rentas Aduaneras de Honduras (SARAH).

<sup>P/</sup> Cifras preliminares, sujetas a revisión.

Nota: la suma de las partes no es necesariamente igual al total debido a las aproximaciones.

Entre enero y julio de 2024, los EUA continuó como el principal proveedor de combustibles de Honduras, con un total de 13,185.7 miles de barriles importados. Le siguen las Bahamas (1,757.8 miles de barriles), Ecuador (1,440.5 miles de barriles) y Guatemala (244.7 miles de barriles). El resto de las importaciones, que sumaron 476.8 miles de barriles, se distribuyeron entre Perú, Corea del Sur y El Salvador.



# ANEXOS

# Anexo 1

## IMPORTACIONES CIF DE COMBUSTIBLES POR TIPOS DE EMPRESAS IMPORTADORAS

A julio de cada año <sup>P/</sup>

(En miles de dólares de los Estados Unidos de América y volumen en miles de barriles y porcentajes de participación)

Empresa Importadora	2022	2023	2024	Participación en Volumen (%)			Variación Absoluta del Valor <sup>1/</sup> , Impacto del Volumen <sup>2/</sup> y Precio <sup>3/</sup> (USD)		Variaciones Absolutas		Variaciones Relativas	
				2022	2023	2024	2023/2022	2024/2023	2023/2022	2024/2023	2023/2022	2024/2023
DISTRIBUIDORAS DE COMBUSTIBLES												
Valor	1,331,301.1	1,211,551.4	1,278,853.7				-119,749.7	67,302.3	-119,749.7	67,302.3	-9.0	5.6
Volumen	9,903.6	11,614.3	12,593.9	74.7	73.4	73.6	229,970.9	102,187.0	1,710.8	979.6	17.3	8.4
Precio	134.43	104.32	101.55				-349,720.6	-34,884.7	-30.11	-2.77	-22.4	-2.7
GENERADORAS TÉRMICAS DE ENERGÍA ELÉCTRICA												
Valor	174,509.6	195,879.1	240,146.5				21,369.5	44,267.4	21,369.5	44,267.4	12.2	22.6
Volumen	1,878.8	2,826.0	3,062.0	14.2	17.8	17.9	87,979.0	16,356.2	947.2	236.0	50.4	8.4
Precio	92.88	69.31	78.43				-66,609.5	27,911.2	-23.57	9.12	-25.4	13.2
IMPORTADORAS DE LPG												
Valor	104,405.3	81,950.1	76,693.2				-22,455.3	-5,256.9	-22,455.3	-5,256.9	-21.5	-6.4
Volumen	1,473.6	1,383.0	1,449.6	11.1	8.7	8.5	-6,422.2	3,947.0	-90.6	66.6	-6.2	4.8
Precio	70.85	59.26	52.91				-16,033.1	-9,203.9	-11.59	-6.35	-16.4	-10.7
TOTAL												
Valor	1,610,216.0	1,489,380.5	1,595,693.4				-120,835.5	106,312.9	-120,835.5	106,312.9	-7.5	7.1
Volumen	13,256.1	15,823.4	17,105.6	100.0	100.0	100.0	311,852.9	120,686.3	2,567.3	1,282.2	19.4	8.1
Precio	121.47	94.13	93.29				-432,688.4	-14,373.4	-27.34	-0.84	-22.5	-0.9

Fuente: Información proporcionada por las empresas importadoras de combustibles y Sistema Automatizado de Rentas Aduaneras de Honduras (SARAH).

<sup>P/</sup> Cifras preliminares, sujetas a revisión.

<sup>1/</sup> Variación absoluta sólo para los valores en miles de USD.

<sup>2/</sup> Variación por Volumen: Diferencia entre el volumen de ambos períodos multiplicado por el precio del período anterior.

<sup>3/</sup> Variación por Precio: Valor del período actual menos el volumen actual valorado con precio del período anterior.

Variación Relativa por Volumen: Razón entre la variación por volumen y el valor del período anterior multiplicado por cien.

Variación Relativa por Precio: Razón entre la variación por precio y el valor del período anterior multiplicado por cien.

Nota: La suma de las partes no es necesariamente igual al total debido a las aproximaciones.

## Anexo 2

### PRECIOS MENSUALES DEL PETRÓLEO Y DERIVADOS

(Precios por barril en dólares de los Estados Unidos de América)

Período <sup>P/</sup>	Precio Internacional del Crudo <sup>1/</sup>	Precio Spot de Referencia del Golfo Americano <sup>2/</sup>	Precio Promedio de Importadoras <sup>3/</sup>
ene-22	83.92	88.18	89.19
feb-22	93.54	101.49	101.84
mar-22	112.40	125.29	121.35
abr-22	103.41	123.40	124.58
may-22	110.10	137.42	136.03
jun-22	116.80	139.90	137.92
jul-22	105.08	115.13	129.26
ene-23	80.41	101.00	105.10
feb-23	80.25	92.32	100.13
mar-23	76.47	86.61	92.67
abr-23	82.46	93.51	99.15
may-23	74.12	80.46	87.67
jun-23	73.26	81.92	85.78
jul-23	78.98	94.38	92.07
ene-24	77.67	88.08	89.75
feb-24	80.55	88.19	83.42
mar-24	83.55	93.36	96.21
abr-24	88.01	95.03	98.06
may-24	81.45	84.72	99.76
jun-24	81.21	85.02	89.22
jul-24	83.26	87.94	93.16
<b>Precios Promedio</b>			
<b>Ene-jul 22 <sup>P/</sup></b>	<b>103.61</b>	<b>120.69</b>	<b>121.47</b>
<b>Ene-jul 23 <sup>P/</sup></b>	<b>78.00</b>	<b>89.77</b>	<b>94.13</b>
<b>Ene-jul 24 <sup>P/</sup></b>	<b>82.24</b>	<b>88.87</b>	<b>93.29</b>
<b>Variaciones Relativas</b>			
<b>2023/2022</b>	<b>-24.7</b>	<b>-25.6</b>	<b>-22.5</b>
<b>2024/2023</b>	<b>5.4</b>	<b>-1.0</b>	<b>-0.9</b>

Fuente: Empresas importadoras, Secretaría de Estado en el Despacho de Energía y Banco Mundial.

<sup>P/</sup> Cifras preliminares, sujetas a revisión.

<sup>1/</sup> Corresponde al precio promedio del Brent, Dubai y el Intermedio del Oeste de Texas (WTI).

<sup>2/</sup> Corresponde al precio promedio de referencia del Golfo Americano ponderado con el volumen importado por tipo

<sup>3/</sup> Corresponde al precio promedio de importación a Honduras ponderado con el volumen importado de las empresas por tipo de combustible.

Anexo 3

IMPORTACIONES CIF POR TIPO DE COMBUSTIBLES

A julio de cada año <sup>P/</sup>

(Valor en miles de dólares de los Estados Unidos de América y volumen en miles de barriles)

Tipo de Combustible	2022	2023	2024	Participación en Volumen (%)			Variación Absoluta del Valor <sup>1/</sup> , Impacto del Volumen <sup>2/</sup> y Precio <sup>3/</sup> (USD)		Variaciones Absolutas		Variaciones Relativas	
				2022	2023	2024	2023/2022	2024/2023	2023/2022	2024/2023	2023/2022	2024/2023
GASOLINA SUPERIOR												
Valor	331,094.2	286,730.8	300,891.5	17.7	15.6	15.9	-44,363.4	14,160.6	-44,363.4	14,160.6	-13.4	4.9
Barriles	2,349.1	2,471.3	2,722.5				17,233.3	29,145.8	122.3	251.2	5.2	10.2
Precio	140.95	116.02	110.52				-61,596.6	-14,985.1	-24.92	-5.50	-17.7	-4.7
GASOLINA REGULAR												
Valor	226,629.5	223,091.8	232,545.7	12.7	13.5	13.9	-3,537.7	9,453.8	-3,537.7	9,453.8	-1.6	4.2
Barriles	1,680.7	2,134.4	2,384.7				61,182.3	26,159.9	453.7	250.3	27.0	11.7
Precio	134.84	104.52	97.51				-64,720.0	-16,706.0	-30.32	-7.01	-22.5	-6.7
KEROSENE												
Valor	57,920.5	43,222.4	34,668.1	3.1	2.3	1.8	-14,698.1	-8,554.3	-14,698.1	-8,554.3	-25.4	-19.8
Barriles	405.6	365.8	302.9				-5,681.4	-7,433.7	-39.8	-62.9	-9.8	-17.2
Precio	142.81	118.16	114.46				-9,016.6	-1,120.6	-24.65	-3.70	-17.3	-3.1
DIÉSEL												
Valor	576,845.7	540,442.3	560,429.1	29.1	29.9	29.5	-36,403.4	19,986.8	-36,403.4	19,986.8	-6.3	3.7
Barriles	3,861.6	4,736.6	5,050.2				130,706.0	35,780.5	875.0	313.6	22.7	6.6
Precio	149.38	114.10	110.97				-167,109.3	-15,793.7	-35.28	-3.13	-23.6	-2.7
BUNKER												
Valor	288,847.4	294,288.0	366,838.2	23.4	27.0	27.5	5,440.5	72,550.2	5,440.5	72,550.2	1.9	24.7
Barriles	3,100.2	4,267.9	4,703.6				108,797.5	30,043.2	1,167.7	435.7	37.7	10.2
Precio	93.17	68.95	77.99				-103,357.0	42,507.0	-24.22	9.04	-26.0	13.1
LPG												
Valor	128,878.7	101,605.2	100,320.9	14.0	11.7	11.4	-27,273.5	-1,284.3	-27,273.5	-1,284.3	-21.2	-1.3
Barriles	1,858.9	1,847.3	1,941.6				-804.6	5,187.4	-11.6	94.3	-0.6	5.1
Precio	69.33	55.00	51.67				-26,468.9	-6,471.7	-14.33	-3.33	-20.7	-6.1
TOTAL COMBUSTIBLES												
Valor	1,610,216.0	1,489,380.5	1,595,693.4	100.0	100.0	100.0	-120,835.5	106,312.9	-120,835.5	106,312.9	-7.5	7.1
Barriles	13,256.1	15,823.4	17,105.6				311,852.9	120,686.3	2,567.3	1,282.2	19.4	8.1
Precio	121.47	94.13	93.29				-432,688.4	-14,373.4	-27.34	-0.84	-22.5	-0.9
LUBRICANTES												
Valor	75,023.2	86,739.6	85,263.0						11,716.4	-1,476.5	15.6	-1.7
ENERGÍA ELÉCTRICA									-1,979.8	-4,468.8	-18.1	-50.0
TOTAL COMBUSTIBLES, LUBRICANTES Y ENERGÍA ELÉCTRICA									-111,098.9	100,367.6	-6.6	6.3

Fuente: Información proporcionada por las empresas importadoras de combustibles y Sistema Automatizado de Rentas Aduaneras de Honduras (SARAH).

<sup>P/</sup> Cifras preliminares, sujetas a revisión.

<sup>1/</sup> Variación absoluta para los valores en miles de USD.

<sup>2/</sup> Variación por Volumen: Diferencia entre el volumen de ambos periodos multiplicado por el precio del periodo anterior.

<sup>3/</sup> Variación por Precio: Valor del periodo actual menos el volumen actual valorado con precio del periodo anterior.

Nota: La suma de las partes no es necesariamente igual al total debido a las aproximaciones.

Anexo 4

DISTRIBUCIÓN REGIONAL DE LAS IMPORTACIONES CIF DE COMBUSTIBLES

A julio de cada año <sup>p/</sup>

(Valor en miles de dólares de los Estados Unidos de América y volumen en miles de barriles)

Región/País	2022	2023	2024	Participación en Volumen (%)			Variaciones Absolutas		Variaciones Relativas	
				2022	2023	2024	2023/2022	2024/2023	2023/2022	2024/2023
ESTADOS UNIDOS DE AMÉRICA										
Valor	1,230,002.0	1,148,109.9	1,293,596.5	73.5	70.5	77.1	-81,892.1	145,486.6	-6.7	12.7
Barriles	9,741.4	11,148.2	13,185.7				1,406.8	2,037.5	14.4	18.3
Precio	126.26	102.99	98.11				-23.28	-4.88	-18.4	-4.7
BAHAMAS										
Valor	199,832.3	184,639.9	136,477.5	14.8	16.6	10.3	-15,192.5	-48,162.3	-7.6	-26.1
Barriles	1,968.0	2,633.6	1,757.8				665.6	-875.8	33.8	-33.3
Precio	101.54	70.11	77.64				-31.43	7.53	-31.0	10.7
ECUADOR										
Valor	7,683.6	69,399.0	110,585.0	0.8	6.3	8.4	61,715.4	41,186.0	-	59.3
Barriles	100.0	991.9	1,440.5				891.9	448.5	-	45.2
Precio	76.84	69.96	76.77				-6.87	6.81	-	9.7
GUATEMALA										
Valor	18,693.2	464.9	15,307.4	1.1	0.0	1.4	-18,228.4	14,842.5	-97.5	-
Barriles	149.9	5.1	244.7				-144.9	239.7	-96.6	-
Precio	124.67	92.04	62.54				-32.64	-29.49	-26.2	-
PERÚ										
Valor	0.0	0.0	14,102.2	0.0	0.0	1.0	0.0	14,102.2	-	-
Barriles	0.0	0.0	178.8				0.0	178.8	-	-
Precio	0.00	0.00	78.85				0.00	78.85	-	-
COREA DEL SUR										
Valor	16,128.5	19,912.5	18,115.0	0.9	0.9	0.9	3,784.0	-1,797.5	23.5	-9.0
Barriles	124.6	148.7	160.3				24.2	11.6	19.4	7.8
Precio	129.48	133.89	113.01				4.41	-20.89	3.4	-15.6
EL SALVADOR										
Valor	18,394.7	11,969.6	7,509.6	1.9	1.4	0.8	-6,425.1	-4,460.0	-34.9	-37.3
Barriles	252.8	229.1	137.7				-23.8	-91.4	-9.4	-39.9
Precio	72.75	52.25	54.54				-20.50	2.29	-28.2	4.4
CANADÁ										
Valor	0.0	13,285.3	0.0	0.0	0.9	0.0	13,285.3	-13,285.3	-	-
Barriles	0.0	141.8	0.0				141.8	-141.8	-	-
Precio	0.00	93.66	0.00				93.66	-93.66	-	-
PANAMÁ										
Valor	0.0	24,025.4	0.0	0.0	2.4	0.0	24,025.4	-24,025.4	-	-
Barriles	0.0	381.4	0.0				381.4	-381.4	-	-
Precio	0.00	62.99	0.00				62.99	-62.99	-	-
COLOMBIA										
Valor	35,477.75	0.0	0.00	2.7	0.0	0.0	-35,477.7	-	-	-
Barriles	359.58	0.0	0.00				-359.6	-	-	-
Precio	98.66	0.00	0.00				-98.66	-	-	-
REINO UNIDO										
Valor	24,739.1	0.0	0.0	1.2	0.0	0.0	-24,739.1	-	-	-
Barriles	158.5	0.0	0.0				-158.5	-	-	-
Precio	156.12	0.00	0.0				-156.12	-	-	-
ESTONIA										
Valor	25,035.66	0.00	0.00	1.1	0.0	0.0	-25,035.7	-	-	-
Barriles	151.23	0.0	0.00				-151.2	-	-	-
Precio	165.55	0.00	0.00				-165.55	-	-	-
MÉXICO										
Valor	17,161.72	0.00	0.00	1.1	0.0	0.0	-17,161.7	-	-	-
Barriles	144.21	0.0	0.00				-144.2	-	-	-
Precio	119.01	0.00	0.00				-119.01	-	-	-
PAÍSES BAJOS										
Valor	17,067.37	0.00	0.00	0.8	0.0	0.0	-17,067.4	-	-	-
Barriles	105.83	0.0	0.00				-105.8	-	-	-
Precio	161.27	0.00	0.00				-161.27	-	-	-
TAIWÁN										
Valor	0.00	17,574.09	0.00	0.0	0.9	0.0	17,574.1	-17,574.1	-	-
Barriles	0.0	143.6	0.00				143.6	-143.6	-	-
Precio	0.00	122.42	0.00				122.42	-122.42	-	-
TOTAL COMBUSTIBLES										
Valor	1,610,216.0	1,489,380.5	1,595,693.4	100.0	100.0	100.0	-120,835.5	106,312.9	-7.5	7.1
Barriles	13,256.1	15,823.4	17,105.6				2,567.3	1,282.2	19.4	8.1
Precio	121.47	94.13	93.29				-27.34	-0.84	-22.5	-0.9

Fuente: Información proporcionada por las empresas importadoras de combustibles y Sistema Automatizado de Rentas Aduaneras de Honduras (SARAH).

<sup>p/</sup> Cifras preliminares, sujetas a revisión.

Nota: la suma de las partes no es necesariamente igual al total debido a las aproximaciones.