



IMPORTACIÓN DE COMBUSTIBLES

A FEBRERO DE 2024



ADVERTENCIA

La información utilizada para la elaboración de este documento es la disponible a febrero de 2024, con cifras de carácter preliminar. El Banco Central de Honduras (BCH) autoriza la reproducción total o parcial del texto, gráficos y estadísticas que figuran en esta publicación, siempre que se mencione la fuente. No obstante, esta Institución no asume responsabilidad legal alguna o de cualquier índole, por la manipulación, interpretación personal y uso de dicha información.

El presente informe fue elaborado con fines estadísticos y representa un complemento al Informe mensual del Comercio Exterior de Bienes, dada la importancia del análisis de los derivados del petróleo en la actividad económica del país.

Derechos Reservados © 2024

Notas y Fuentes de Información

P/ Cifras preliminares, sujetas a revisión.

Notas:

Los totales por suma pueden no coincidir por redondeos en las cifras parciales.

Cifras ajustadas para adecuarlas según criterios metodológicos del 5to Manual de Balanza de Pagos.

Fuentes de Información:

Sistema Automatizado de Rentas Aduaneras de Honduras (SARAH)/Administración Aduanera de Honduras (ADUANAS).

Empresas importadoras de combustibles.


Centro Nacional de Despacho (CND).

Secretaría de Energía (SEN).

Banco Mundial

Links Relacionados

- Sitio web: www.bch.hn
- Correo electrónico: transparencia@bch.hn
- Calendario de informes: <https://www.bch.hn/estadisticas-y-publicaciones-economicas/calendario-de-publicaciones-de-informacion-economica-y-financiera>

Síguenos dando clic en nuestras redes sociales 





ÍNDICE

I. CONTEXTO INTERNACIONAL	1
II. RESUMEN	1
III. PRECIOS DE IMPORTACIÓN	2
IV. VOLUMEN	3
V. IMPORTACIÓN POR PAÍS DE ORIGEN	6
ANEXOS	7

I. CONTEXTO INTERNACIONAL

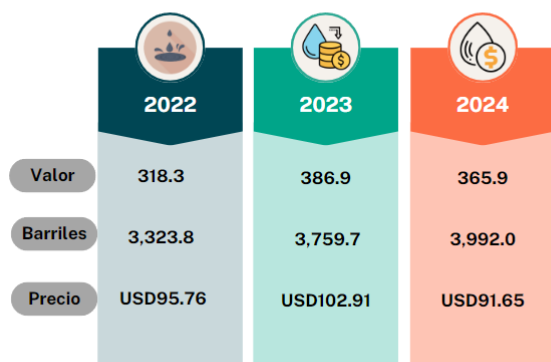
A febrero de 2024, los precios internacionales de referencia del crudo de petróleo y sus derivados han mostrado una tendencia hacia la baja respecto a las cotizaciones observadas un año atrás; debido a la relajación de las tensiones geopolíticas y los costos de fletes en el transcurso de 2023. Sin embargo, se observó que la disminución del segundo mes de 2024 presenta una desaceleración respecto a las caídas registradas en meses anteriores.

Mientras tanto en el análisis intermensual a febrero del 2024, la cesta de precios de Referencia de la Organización de Países Exportadores de Petróleo (OPEP) se ubicó en USD81.23 por barril presentando un incremento de USD1.19, es decir, un 1.5% con relación a enero de este año; por lo que, en el año en curso, sería el segundo mes consecutivo que este indicador muestra un alza, contrario al comportamiento hacia la baja que registraba en diciembre de 2023. La OPEP menciona que los precio spot del crudo reflejaron una trayectoria ascendente debido a la reducción del suministro de crudo en la Cuenca del Atlántico, debido a los continuos recortes de suministro en varias regiones en los últimos meses, incluidos los Estados Unidos de América (EUA), el Mar del Norte y el Norte de África¹ destacando la volatilidad de esta materia prima y las continuas tensiones de las regiones a nivel mundial.

II. RESUMEN

VALOR DE IMPORTACIÓN TOTAL DE COMBUSTIBLES

A febrero de cada año ^{p/}
(Valor en millones de USD y miles de barriles)



Fuente: Empresas importadoras de combustibles y Sistema Automatizado de Rentas Aduaneras de Honduras (SARAH).
p/ Cifras preliminares, sujetas a revisión.

Al segundo mes de 2024, se importó un total de 3,992.0 miles de barriles de productos refinados de petróleo, lo que representa un aumento del 6.2% en comparación con el mismo período del año anterior, cuando se registraron 3,759.7 miles de barriles. Lo anterior está explicado por mayores requerimientos de gasolina superior y regular por parte de las compañías autorizadas para comercializar combustibles en el territorio nacional, debido al incremento del parque vehicular². Por su parte el volumen importado LPG registró un aumento, particularmente por el mayor uso por parte de los hogares y restaurantes.

Mientras tanto, el precio promedio de los carburantes ingresados al país se ubicó en USD91.65 por barril, 10.9% menos al compararlo con lo reflejado en similar lapso de 2023 (USD102.91 por barril), este resultado está estrechamente vinculado a los movimientos a la baja del crudo en el mercado internacional, lo que ocasionó que la factura petrolera pagada por el país a febrero de 2024 se ubicara en

¹ Informe Mensual del Mercado Petrolero - marzo, OPEP, página 1: https://www.opec.org/opec_web/en/publications/338.htm

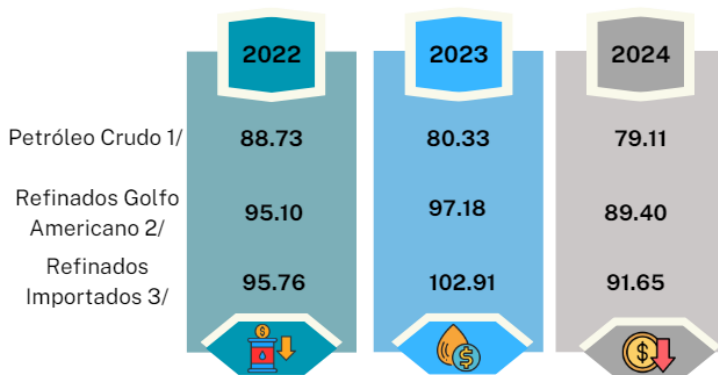
² Sistema Automatizado de Rentas Aduaneras de Honduras (SARAH), capítulo No. 87: Vehículos automóviles, tractores, velocípedos y demás vehículos terrestres; sus Partes y accesorios.

USD365.9 millones mostrando una menor salida de divisas para importar dichos productos por USD21.0 millones al compararlo con igual lapso del año precedente (USD386.9 millones).

Por tipo de producto importado, el diésel se posicionó como el carburante con la participación más alta 29.7% del total (1,184.2 miles de barriles); seguidamente por gasolina superior con 20.2% (805.9 miles de barriles) y bunker con 17.0% (680.4 miles de barriles). Por tipo de empresa, destacan las compañías distribuidoras que compraron el 78.9% del total (3,151.5 miles de barriles). El principal país proveedor de derivados de petróleo es los EUA, desde donde se importó el 86.7% del volumen total.

III. PRECIOS DE IMPORTACIÓN³

PRECIOS INTERNACIONALES PROMEDIO DE PETRÓLEO Y DERIVADOS
A febrero de 2024 ^{p/}
(En USD por barril)



p/ Cifras preliminares, sujetas a revisión.

1/ Corresponde al precio promedio de Brent, Dubái y el intermedio del Oeste de Texas (WTI).

2/ Corresponde al precio promedio de referencia del Golfo Americano ponderado con el volumen importado por tipo de combustible.

3/ Corresponde al precio promedio de importación a Honduras ponderando con el volumen importado de las empresas por tipo de combustible.

A febrero de 2024, el precio promedio de la importación de refinados de petróleo pagado por las empresas autorizadas para importar combustible al territorio nacional fue USD91.65 por barril, 10.9% menos frente a lo reportado en igual fecha de 2023 (USD102.91 por barril). Este comportamiento se debió a las disminuciones registradas en el precio del petróleo crudo en el mercado internacional, observándose una contracción de 1.5% al pasar de USD80.33 por barril a febrero de 2023 a USD79.11 por barril a febrero de 2024.

Siguiendo la misma tendencia, el precio promedio de los refinados del Golfo

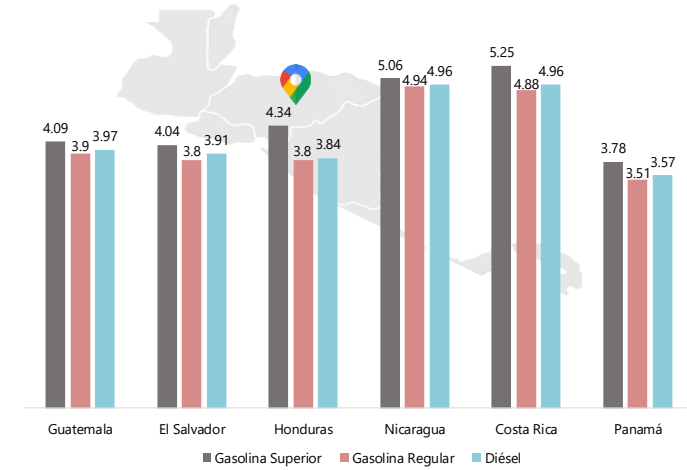
Americano al segundo mes del año en curso se ubicó en USD89.40 por barril, 8.0% menos con relación a lo reportado igual lapso de 2023 (USD97.18 por barril) dicha caída se vincula al aumento en las existencias de crudo en los EUA y a la lenta recuperación en las operaciones de las refinerías tras una extensa temporada de mantenimiento e interrupciones no planificadas. *Ver anexo, cuadro No. 2.*

Por producto, se observa una disminución en el precio promedio de importación de kerosene de 18.7%, seguido de diésel 16.3%, gasolina regular 13.2%, gasolina superior 9.5% y LPG 8.2%. Contrario a la tendencia de los productos ya mencionados, el bunker es el único carburante que mostró incremento interanual, con 14.3%, lo anterior está respaldado por mayores tarifas de fletes en el transporte de los combustibles sucios en todas las rutas.

³ Se refiere a precios de importación y no de comercialización, ya que estos últimos incluyen los costos logísticos internos y márgenes de venta entre otros que se trasladan posteriormente al mercado local.

PRECIOS DE LOS COMBUSTIBLES EN CENTROAMÉRICA

Febrero de 2024^{p/}
(En USD por Galón)



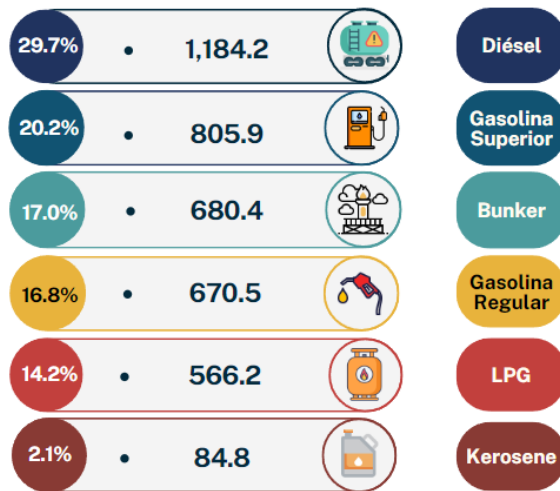
Fuente: Secretaría de Energía Honduras/Dirección General de Hidrocarburos y Biocombustibles.

La Secretaría de Energía (SEN) en su Boletín No.8 de la semana del 18 al 24 de febrero de 2024, indica que en la región centroamericana el país que posee los precios promedio de los combustibles más altos es Costa Rica con USD5.03 por galón, seguido de Nicaragua con USD4.99 por galón, Honduras USD3.99 por galón, Guatemala USD3.99 por galón, El Salvador USD3.92 por galón y Panamá con USD3.62 por galón.

IV. VOLUMEN

IMPORTACIÓN DE COMBUSTIBLES POR TIPO DE PRODUCTO

A febrero de 2024^{p/}
(En miles de barriles y participación porcentual)



Fuente: Empresas importadoras de combustibles y Sistema Automatizado de Rentas Aduaneras de Honduras (SARAH).

^{p/} Cifras preliminares, sujetas a revisión.

Nota: la suma de las partes no es necesariamente igual al total debido a las aproximaciones.

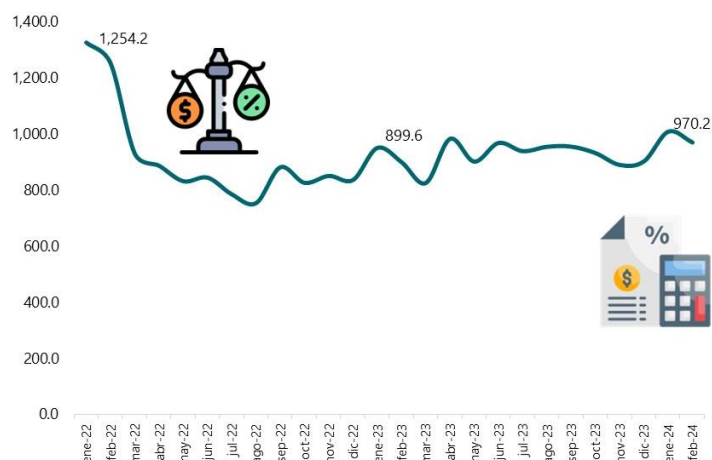
Entre enero y febrero de 2024, se importaron 3,992.0 miles de barriles de combustibles, lo que representa un aumento del 6.2% en comparación con lo registrado en la misma fecha de 2023 (3,759.7 miles de barriles); lo antes mencionado está relacionado en parte con el crecimiento del parque vehicular.

En cuanto, a la participación del total importado, el diésel representó el 29.7% del volumen total, equivalente a 1,184.2 miles de barriles, gasolina superior el 20.2% (805.9 miles de barriles), bunker el 17.0% (680.4 miles de barriles), gasolina regular el 16.8% (670.5 miles de barriles), LPG el 14.2% (566.2 miles de barriles), y el restante 2.1% (84.8 miles de barriles) pertenece a kerosene.

En referencia a los carburantes que son sujetos de subsidios, (la gasolina regular y diésel), este se hizo efectivo a partir de la última semana de febrero 2024, los cuales tendrán vigencia hasta diciembre de 2024, con el objetivo de reducir los impactos negativos en los ingresos de los hogares por el alza de los precios de los refinados⁴. Según datos de la Administración Aduanera de Honduras (ADUANAS)⁵, la recaudación por impuestos a la importación de combustibles conocido como Aporte para la Atención a Programas Sociales y Conservación del Patrimonio Vial (ACPV) a febrero de 2024 totalizó L1,979.2 millones, superior en 7.0% (L129.1 millones) con respecto a lo obtenido entre enero-febrero de 2023 (L1,850.2 millones). Respecto a febrero 2024, dicha recaudación totalizó L970.2 millones, monto superior en L70.6 millones al compararlo con lo percibido en misma fecha de 2023.

APORTE PARA LA ATENCIÓN A PROGRAMAS SOCIALES Y CONSERVACIÓN DEL PATRIMONIO VIAL (ACPV)

(En millones de lempiras)



Fuente: Administración Aduanera de Honduras.

P/ Cifras preliminares, sujetas a revisión.

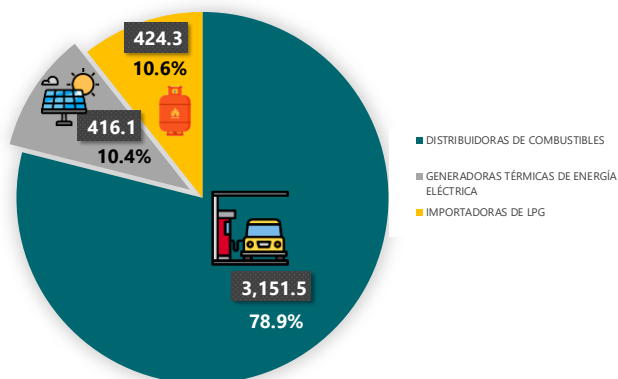
Nota: la suma de las partes no es necesariamente igual al total debido a las aproximaciones.

De las importaciones ingresadas al país, el 95.8% (3,826.2 miles de barriles) ingresaron por aduanas marítimas entre las que se destacan Puerto Cortés, Tela, El Puerto de Henecán y el restante 4.2% (165.8 miles de barriles) ingresaron por aduanas terrestre entre ellas: El Amatillo, El Poy y el Paso Fronterizo Corinto.

IMPORTACIONES CIF POR TIPO DE EMPRESAS IMPORTADORAS

A febrero de cada año^{P/}

(En miles de barriles y % de participación)



Fuente: Empresas importadoras de combustibles y Sistema Automatizado de Rentas Aduaneras de Honduras (SARAH).

P/ Cifras preliminares, sujetas a revisión.

Nota: la suma de las partes no es necesariamente igual al total debido a las aproximaciones.

En cuanto al tipo de importador, destacan las empresas distribuidoras autorizadas para proveer derivados del petróleo a la red nacional de gasolineras, las cuales reportaron 3,151.5 miles de barriles, denotando una participación de 78.9% del volumen total importado y un alza interanual de 11.6% (328.3 miles de barriles). En tanto, las importadoras de LPG ingresaron 424.3 miles de barriles, mostrando un incremento de 11.0% (42.1 miles de barriles) al contrastarlo con lo detallado en igual fecha de 2023 (382.2 miles de barriles), este desempeño está vinculado a mayores requerimientos de LPG por parte de los hogares y empresas dedicadas a la venta de alimentos. El restante 10.4% (416.1 miles de barriles), corresponde

a las compañías de generación eléctrica, las cuales registraron una contracción de 24.9% (138.1 miles de barriles) en el volumen importado con relación a lo observado a febrero del 2023.

⁴ <https://sen.hn/gobierno-subsidiara-el-50-de-incrementos-en-el-diesel-y-regular/>

⁵ <https://www.aduanas.gob.hn/estadisticas-2024/>

Pese a un menor volumen importado de bunker y diésel a febrero de 2024, el Centro Nacional de Despacho (CND) informa que el suministro de energía eléctrica producida a base de combustibles fósiles registró un alza de 121.2 Giggawatt hora (Gwh), es decir 18.1% interanual, resultando en un crecimiento en la participación de las plantas termoeléctricas en la oferta total de energía eléctrica, pasando de 38.2% en febrero de 2023 a 43.1% actualmente.

Oferta de Energía Eléctrica en el Sistema Interconectado Nacional ^{1/}

A febrero de cada año ^{P/}

(Volumen en Gwh)

Tipos de Generación	2021	2022	2023	Participación (%)			Variación Absoluta		Variación Relativa	
				2022	2023	2024	2023/2022	2024/2023	2023/2022	2024/2023
1. Energía Eléctrica Generada (1.a+1.b)	1,661.9	1,735.2	1,818.3	99.3	99.2	99.2	73.4	83.1	4.4	4.8
1.a Energía Renovable	1,022.8	1,067.0	1,028.9	61.1	61.0	56.1	44.2	-38.1	4.3	-3.6
Energía Hidroeléctrica	441.5	469.9	466.9	26.4	26.9	25.5	28.5	-3.1	6.4	-0.7
Energía Solar	174.6	168.2	182.2	10.4	9.6	9.9	-6.4	14.0	-3.7	8.3
Energía de Biomasa	185.2	181.2	163.7	11.1	10.4	8.9	-4.0	-17.5	-2.1	-9.7
Energía Eólica	168.3	192.6	162.7	10.1	11.1	8.9	24.3	-29.9	14.4	-15.5
Energía Geotérmica	53.3	55.1	53.4	3.2	3.1	2.9	1.8	-1.7	3.4	-3.0
1.b Energía Térmica	639.0	668.2	789.4	38.2	38.2	43.1	29.1	121.2	4.6	18.1
2. Energía Eléctrica Importada	11.6	13.9	14.5	0.6	0.8	0.7	2.3	0.5	19.6	3.9
Total (1+2)	1,673.5	1,749.2	1,832.8	100.0	100.0	100.0	75.7	83.6	4.5	4.8

Fuente: ENEE.

^{1/} Este dato corresponde a energía generada y comprada por la ENEE, no incluye el autoconsumo de energía de terceros.

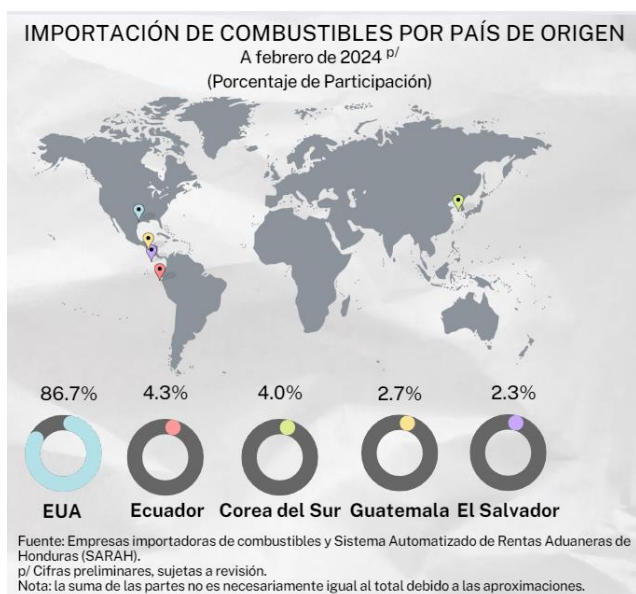
^{2/} Incluye las empresas que utilizan principalmente, coque de petróleo que es un sólido carbonoso derivado de las unidades de coquización en una refinería.

^{P/} Cifras preliminares, sujetas a revisión.

Nota: la suma de las partes no es necesariamente igual al total debido a las aproximaciones.

La energía eléctrica producida con fuentes renovables reflejó una disminución de 3.6% y una participación de 56.1% de la oferta total; sobresaliendo las caídas de 15.5% (29.9 Gwh) en la energía eólica, seguida por la obtenida con biomasa 9.7% (17.5 Gwh), fuentes geotérmicas 3.0% (1.7 Gwh) y, por último, la energía hidroeléctrica con 0.7% (3.1 Gwh), dichos descensos se encuentran vinculados a la preservación del caudal hídrico para los meses de mayor demanda en temporada de verano; contrarrestando lo anterior, la energía solar registró un incremento de 8.3% es decir 14.0 Gwh. En tanto, las compras al exterior de energía eléctrica realizadas por medio del Mercado Eléctrico Regional (MER), utilizadas para cubrir la demanda interna, aumentaron un 3.9% en dicho período.

V. IMPORTACIÓN POR PAÍS DE ORIGEN



Al segundo mes de 2024, los refinados del petróleo provenientes desde los EUA representaron 86.7% del total (3,459.8 miles de barriles). Le sigue en orden de importancia, Ecuador, desde donde se ingresó el 4.3% del total (173.5 miles de barriles). El restante 9.0% (358.7 miles de barriles), se importó de Corea del Sur (4.0% del total), Guatemala (2.7% del total) y El Salvador (2.3% del total).



ANEXOS

Anexo 1

IMPORTACIONES CIF DE COMBUSTIBLES POR TIPOS DE EMPRESAS IMPORTADORAS

A febrero de cada año ^{P/}

(En miles de dólares de los Estados Unidos de América y volumen en miles de barriles y porcentajes de participación)

Empresa Importadora	2022	2023	2024	Participación en Volumen (%)			Variación Absoluta del Valor ^{1/} , Impacto del Volumen ^{2/} y Precio ^{3/} (USD)		Variaciones Absolutas		Variaciones Relativas	
				2022	2023	2024	2023/2022	2024/2023	2023/2022	2024/2023	2023/2022	2024/2023
DISTRIBUIDORAS DE COMBUSTIBLES												
Valor	253,798.9	330,084.1	313,479.2				76,285.2	-16,604.9	76,285.2	-16,604.9	30.1	-5.0
Volumen	2,430.8	2,823.2	3,151.5	73.1	75.1	78.9	40,969.2	38,384.4	392.4	328.3	16.1	11.6
Precio	104.41	116.92	99.47				35,316.1	-54,989.3	12.5	-17.4	12.0	-14.9
GENERADORAS TÉRMICAS DE ENERGÍA ELÉCTRICA												
Valor	39,343.1	34,461.8	30,545.8				-4,881.3	-3,916.0	-4,881.3	-3,916.0	-12.4	-11.4
Volumen	499.6	554.2	416.1	15.0	14.7	10.4	4,298.4	-8,585.1	54.6	-138.1	10.9	-24.9
Precio	78.74	62.18	73.40				-9,179.7	4,669.1	-16.6	11.2	-21.0	18.0
IMPORTADORAS DE LPG												
Valor	25,154.8	22,366.4	21,859.0				-2,788.4	-507.4	-2,788.4	-507.4	-11.1	-2.3
Volumen	393.3	382.2	424.3	11.8	10.2	10.6	-707.9	2,463.4	-11.1	42.1	-2.8	11.0
Precio	63.96	58.52	51.52				-2,080.5	-2,970.8	-5.4	-7.0	-8.5	-12.0
TOTAL												
Valor	318,296.9	386,912.4	365,884.0				68,615.5	-21,028.3	68,615.5	-21,028.3	21.6	-5.4
Volumen	3,323.8	3,759.7	3,992.0	100.0	100.0	100.0	41,744.9	23,909.9	435.9	232.3	13.1	6.2
Precio	95.76	102.91	91.65				26,870.6	-44,938.3	7.1	-11.3	7.5	-10.9

Fuente: Empresas importadoras.

^{P/} Cifras preliminares, sujetas a revisión.

^{1/} Variación absoluta sólo para los valores en miles de USD.

^{2/} Variación por Volumen: Diferencia entre el volumen de ambos períodos multiplicado por el precio del período anterior.

^{3/} Variación por Precio: Valor del período actual menos el volumen actual valorado con precio del período anterior.

Variación Relativa por Volumen: Razón entre la variación por volumen y el valor del período anterior multiplicado por cien.

Variación Relativa por Precio: Razón entre la variación por precio y el valor del período anterior multiplicado por cien.

Nota: La suma de las partes no es necesariamente igual al total debido a las aproximaciones.

Anexo 2

PRECIOS MENSUALES DEL PETRÓLEO Y DERIVADOS

(Precios por barril en dólares de los Estados Unidos de América)

Período ^{P/}	Precio Internacional del Crudo ^{1/}	Precio Spot de Referencia del Golfo Americano ^{2/}	Precio Promedio de Importadoras ^{3/}
ene-22	83.92	88.18	89.19
feb-22	93.54	101.49	101.84
mar-22	112.40	125.29	121.35
abr-22	103.41	123.40	124.58
may-22	110.10	137.42	136.03
jun-22	116.80	139.90	137.92
jul-22	105.08	115.13	129.26
ago-22	95.97	113.36	120.62
sep-22	88.22	95.96	104.35
oct-22	90.33	113.85	113.39
nov-22	87.38	106.79	115.07
dic-22	78.07	84.82	96.12
ene-23	80.41	101.00	105.10
feb-23	80.25	92.32	100.13
mar-23	76.47	86.61	92.67
abr-23	82.46	93.51	99.15
may-23	74.12	80.46	87.67
jun-23	73.26	81.92	85.78
jul-23	78.98	94.38	92.07
ago-23	84.72	101.19	102.12
sep-23	92.22	110.03	112.66
oct-23	89.08	91.00	100.90
nov-23	81.35	84.74	92.20
dic-23	75.72	81.75	86.52
ene-24	77.67	88.08	89.75
feb-24	80.55	90.82	93.71
Precios Promedio			
Ene-feb 22 ^{P/}	88.73	95.10	95.76
Ene-feb 23 ^{P/}	80.33	97.18	102.91
Ene-feb 24 ^{P/}	79.11	89.40	91.65
Variaciones Relativas			
2023/2022	-9.5	2.2	7.5
2024/2023	-1.5	-8.0	-10.9

Fuente: Empresas importadoras, Secretaría de Estado en el Despacho de Energía y Banco Mundial.

^{P/} Cifras preliminares, sujetas a revisión.

^{1/} Corresponde al precio promedio del Brent, Dubai y el Intermedio del Oeste de Texas (WTI).

^{2/} Corresponde al precio promedio de referencia del Golfo Americano ponderado con el volumen importado por

^{3/} Corresponde al precio promedio de importación a Honduras ponderado con el volumen importado de las empresas por tipo de combustible.

Anexo 3

IMPORTACIONES CIF POR TIPO DE COMBUSTIBLES

A febrero de cada año ^{P/}

(Valor en miles de dólares de los Estados Unidos de América y volumen en miles de barriles)

Tipo de Combustible	2022	2023	2024	Participación en Volumen (%)			Variación Absoluta del Valor ^{1/} , Impacto del Volumen ^{2/} y Precio ^{3/} (USD)		Variaciones Absolutas		Variaciones Relativas	
				2022	2023	2024	2023/2022	2024/2023	2023/2022	2024/2023	2023/2022	2024/2023
GASOLINA SUPERIOR												
Valor	67,877.2	76,678.7	85,706.7				8,801.5	9,028.0	8,801.5	9,028.0	13.0	11.8
Barriles	617.2	652.5	805.9	18.6	17.4	20.2	3,881.9	18,028.9	35.3	153.4	5.7	23.5
Precio	109.98	117.52	106.35				4,919.6	-9,000.9	7.54	-11.17	6.9	-9.5
GASOLINA REGULAR												
Valor	39,976.8	50,611.4	61,754.1				10,634.6	11,142.7	10,634.6	11,142.7	26.6	22.0
Barriles	380.5	477.2	670.5	11.4	12.7	16.8	10,162.4	20,503.8	96.7	193.3	25.4	40.5
Precio	105.07	106.06	92.10				472.2	-9,361.1	0.99	-13.96	0.9	-13.2
KEROSENE												
Valor	8,074.3	16,363.4	9,767.4				8,289.1	-6,596.0	8,289.1	-6,596.0	102.7	-40.3
Barriles	78.7	115.4	84.8	2.4	3.1	2.1	3,769.4	-4,345.8	36.7	-30.7	46.7	-26.6
Precio	102.59	141.74	115.20				4,519.6	-2,250.2	39.15	-26.54	38.2	-18.7
DIÉSEL												
Valor	110,883.9	169,678.6	130,997.9				58,794.7	-38,680.7	58,794.7	-38,680.7	53.0	-22.8
Barriles	997.5	1,284.1	1,184.2	30.0	34.2	29.7	31,862.1	-13,199.5	286.6	-99.9	28.7	-7.8
Precio	111.16	132.14	110.62				26,932.6	-25,481.2	20.97	-21.52	18.9	-16.3
BUNKER												
Valor	59,884.3	45,552.2	48,664.0				-14,332.1	3,111.7	-14,332.1	3,111.7	-23.9	6.8
Barriles	752.4	728.2	680.4	22.6	19.4	17.0	-1,924.7	-2,989.9	-24.2	-47.8	-3.2	-6.6
Precio	79.59	62.55	71.52				-12,407.4	6,101.6	-17.04	8.97	-21.4	14.3
LPG												
Valor	31,600.3	28,028.0	28,994.0				-3,572.3	966.0	-3,572.3	966.0	-11.3	3.4
Barriles	497.5	502.2	566.2	15.0	13.4	14.2	299.7	3,569.2	4.7	64.0	0.9	12.7
Precio	63.51	55.81	51.21				-3,872.0	-2,603.2	-7.71	-4.60	-12.1	-8.2
TOTAL COMBUSTIBLES												
Valor	318,296.9	386,912.4	365,884.0				68,615.5	-21,028.3	68,615.5	-21,028.3	21.6	-5.4
Barriles	3,323.8	3,759.7	3,992.0	100.0	100.0	100.0	41,744.9	23,909.9	435.9	232.3	13.1	6.2
Precio	95.76	102.91	91.65				26,870.6	-44,938.3	7.15	-11.26	7.5	-10.9
LUBRICANTES												
Valor	16,677.1	20,824.8	20,142.4						4,147.7	-682.4	24.9	-3.3
ENERGÍA ELÉCTRICA	1,543.0	1,759.1	2,686.1						216.2	927.0	14.0	52.7
TOTAL COMBUSTIBLES, LUBRICANTES Y ENERGÍA ELÉCTRICA	336,516.9	409,496.2	388,712.5						72,979.3	-20,783.8	21.7	-5.1

Fuente: Información proporcionada por las empresas importadoras de combustibles y Sistema Automatizado de Rentas Aduaneras de Honduras (SARAH).

^{P/} Cifras preliminares, sujetas a revisión.

^{1/} Variación absoluta para los valores en miles de USD.

^{2/} Variación por Volumen: Diferencia entre el volumen de ambos períodos multiplicado por el precio del período anterior.

^{3/} Variación por Precio: Valor del período actual menos el volumen actual valorado con precio del período anterior.

Nota: La suma de las partes no es necesariamente igual al total debido a las aproximaciones.

Anexo 4

DISTRIBUCIÓN REGIONAL DE LAS IMPORTACIONES CIF DE COMBUSTIBLES

A febrero de cada año ^{P/}

(Valor en miles de dólares de los Estados Unidos de América y volumen en miles de barriles)

Región/País	2022	2023	2024	Participación en Volumen (%)			Variaciones Absolutas		Variaciones Relativas	
				2022	2023	2024	2023/2022	2024/2023	2023/2022	2024/2023
ESTADOS UNIDOS DE AMÉRICA										
Valor	250,375.6	343,093.8	323,023.6				92,718.2	-20,070.2	37.0	-5.8
Barriles	2,668.3	3,151.5	3,459.8	80.3	83.8	86.7	483.2	308.3	18.1	9.8
Precio	93.83	108.87	93.37				15.0	-15.5	16.02	-14.2
ECUADOR										
Valor	7,683.6	0.0	12,533.0				-7,683.6	12,533.0	-	-
Barriles	100.0	0.0	173.5	3.0	0.0	4.3	-100.0	173.5	-	-
Precio	76.84	0.00	72.24				-76.8	72.2	-	-
COREA DEL SUR										
Valor	16,128.5	10,462.1	18,115.0				-5,666.4	7,652.9	-35.1	73.1
Barriles	124.6	69.2	160.3	3.7	1.8	4.0	-55.4	91.1	-44.5	131.7
Precio	129.48	151.22	113.01				21.7	-38.2	16.8	-25.3
GUATEMALA										
Valor	11,262.1	112.9	7,219.5				-11,149.2	7,106.6	-99.00	-
Barriles	90.7	0.6	106.4	2.7	0.0	2.7	-90.2	105.9	-99.37	-
Precio	124.11	197.53	67.82				73.4	-129.7	59.15	-
EL SALVADOR										
Valor	4,212.0	1,723.3	4,992.9				-2,488.7	3,269.6	-59.1	-
Barriles	65.8	34.2	92.0	2.0	0.9	2.3	-31.6	57.8	-48.1	-
Precio	63.97	50.39	54.28				-13.6	3.9	-21.2	-
CANADÁ										
Valor	0.0	2,191.7	0.0				2,191.7	-2,191.7	-	-
Barriles	0.0	37.0	0.0	0.0	1.0	0.0	37.0	-37.0	-	-
Precio	0.00	59.27	0.00				59.3	-59.3	-	-
PANAMÁ										
Valor	0.0	11,658.0	0.0				11,658.0	-11,658.0	-	-
Barriles	0.0	199.5	0.0	0.0	5.3	0.0	199.5	-199.5	-	-
Precio	0.00	58.43	0.00				58.4	-58.4	-	-
BAHAMAS										
Valor	11,473.3	17,670.5	0.0				6,197.2	-17,670.5	-	-
Barriles	130.1	267.7	0.0	3.9	7.1	0.0	137.6	-267.7	-	-
Precio	88.18	66.01	0.00				-22.2	-66.0	-	-
MÉXICO										
Valor	17,161.7	0.0	0.0				-17,161.7	-	-	-
Barriles	144.2	0.0	0.0	4.3	0.0	0.0	-144.2	-	-	-
Precio	119.01	0.00	0.00				-119.0	-	-	-
TOTAL COMBUSTIBLES										
Valor	318,296.9	386,912.4	365,884.0				68,615.5	-21,028.3	21.6	-5.4
Barriles	3,323.8	3,759.7	3,992.0	100.0	100.0	100.0	435.9	232.3	13.1	6.2
Precio	95.76	102.91	91.65				7.1	-11.3	7.5	-10.9

Fuente: información proporcionada por las empresas importadoras de combustibles.

^{P/} Cifras preliminares, sujetas a revisión.

Nota: la suma de las partes no es necesariamente igual al total debido a las aproximaciones.