



RESUMEN EJECUTIVO SEMANAL DE INDICADORES DEL SISTEMA FINANCIERO

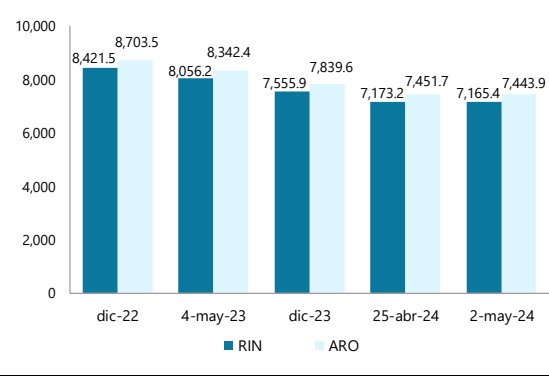
DEL 26 DE ABRIL AL 2 DE MAYO DE 2024

ÍNDICE

I. COMPORTAMIENTO DE LAS PRINCIPALES CUENTAS DEL BALANCE DEL BANCO CENTRAL DE HONDURAS (BCH)	1
A. ACTIVOS EXTERNOS DEL BCH	1
B. ACTIVOS INTERNOS NETOS DEL BCH	3
C. BASE MONETARIA Y EMISIÓN MONETARIA.....	3
II. OPERACIONES DE MERCADO ABIERTO	5
A. SUBASTAS DIARIAS.....	5
A. SUBASTA ESTRUCTURAL	5
III. INDICADORES SEMANALES DEL SISTEMA FINANCIERO.....	6
A. PRINCIPALES FUENTES Y USOS.....	6
C. CRÉDITO AL SECTOR PRIVADO.....	8
D. DEPÓSITOS E INVERSIONES Y ENDEUDAMIENTO EXTERNO.....	9
E. RECURSOS DEL SISTEMA FINANCIERO	10
F. PRÉSTAMOS INTERBANCARIOS EN MONEDA NACIONAL Y EXTRANJERA.....	12
IV. ANEXOS ESTADÍSTICOS.....	14
Balance Semanal Consolidado del BCH	
Reservas Monetarias Internacionales del BCH	
Crédito Neto del BCH al Sector Público no Financiero	
Indicadores Monetarios del Sistema Financiero	
Subasta de Valores Gubernamentales	

I. COMPORTAMIENTO DE LAS PRINCIPALES CUENTAS DEL BALANCE DEL BANCO CENTRAL DE HONDURAS (BCH)

Reservas Internacionales del BCH
(Saldos en millones de US\$, a la fecha indicada)



A. ACTIVOS EXTERNOS DEL BCH

A.1 ACTIVOS DE RESERVA OFICIAL

Al 2 de mayo de 2024, el saldo de Activos de Reserva Oficial (ARO) del BCH fue US\$7,443.9 millones, con el cual la cobertura de las Reservas Internacionales se situó en 4.6 meses de importación de bienes y servicios.

A.2 RESERVAS INTERNACIONALES NETAS (RIN)

i. VARIACIÓN ACUMULADA

El saldo de las RIN se ubicó en US\$7,165.4 millones, menor en US\$390.5 millones al observado al cierre de 2023; comportamiento explicado por venta directa de divisas para importación de combustibles en US\$423.4 millones, pago de servicio neto de deuda externa pública en US\$173.0 millones y otros egresos netos en US\$69.5 millones (principalmente menores depósitos para encaje); compensados por compra neta de divisas en US\$273.6 millones y donaciones en US\$1.8 millones.

El egreso de divisas fue de US\$5,994.1 millones (menor en 2.1% en comparación a la misma fecha del año previo), destinado primordialmente a importación de bienes por US\$4,660.9 millones (77.8% del total) y de servicios por US\$1,053.4 millones.

El ingreso de divisas¹ de los agentes cambiarios ascendió a US\$5,815.4 millones, inferior en 3.7% al monto observado en la misma fecha del año anterior, proveniente en su mayoría de remesas familiares por US\$3,025.1 millones (52.0% del

Flujo de Divisas del Banco Central de Honduras
(millones de US\$)

	En el Año		En la semana ^{p/}	
	4-may-23 31-dic-22	2-may-24 29-dic-23	25-abr-24 18-abr-24	2-may-24 25-abr-24
Saldo Inicial RIN	8,421.5	7,555.9	7,206.6	7,173.2
(+) Ingresos	2,113.3	6,802.0	369.1	394.5
Compra de Divisas ^{1/}	1,096.2	5,846.4	340.0	335.1
Desembolsos Oficiales	119.0	201.6	1.5	0.0
Donaciones	2.4	1.8	0.0	0.0
Otros Ingresos	895.7	752.1	27.6	59.4
d.c. Depósitos para encaje	534.5	395.4	10.4	39.2
Inversiones obligatorias	46.5	38.4	0.5	0.0
(-) Egresos	2,478.6	7,192.5	402.5	402.3
Venta de Divisas ^{2/}	1,129.6	5,572.8	323.8	314.1
Combustibles	183.6	423.4	26.5	20.5
Servicio de Deuda Externa	317.2	374.6	11.2	4.9
Otros Egresos	848.2	821.7	40.9	62.8
d.c. Depósitos para encaje	585.3	434.8	24.4	40.0
Inversiones obligatorias	28.1	48.8	2.0	1.8
Saldo Final RIN	8,056.2	7,165.4	7,173.2	7,165.4
Variación RIN	-365.3	-390.5	-33.4	-7.8

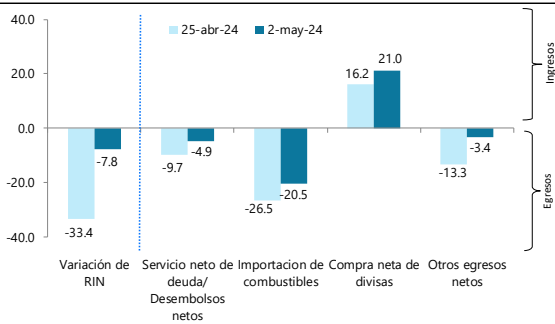
Fuente: Departamento de Operaciones Cambiarias.

^{1/} Incluye las compras de divisas del BCH a los agentes cambiarios y los traslados por exceso de tenencia.

^{2/} Conformado por las ventas adjudicadas en la subasta de divisas del BCH.

^{p/} preliminar.

Principales Factores que explican la variación semanal de las RIN
(En millones de US\$)



Fuente: Departamento de Operaciones Cambiarias.

Nota: A partir del 13 de abril de 2023 se reactivó la subasta de divisas del BCH.

¹ Departamento Operaciones Cambiarias, según informe de compra y venta de divisas de los agentes cambiarios (sistema bancario y casas de cambio). Incluye compras del BCH por exceso de tenencia.

Ingreso y Egreso Total de Divisas por Rubro de los Agentes Cambiarios
(Flujos acumulados en millones de US\$)

Conceptos	2-may-22	2-may-23	2-may-24 ^{P/}	Variaciones	
				Interanual	Semanal
				Relativa	Absoluta
				2-may-24	2-may-24
				2-may-23	25-abr-24
Remesas Familiares	2,702.5	2,903.4	3,025.1	4.2	184.7
Export. y Antic. de Bienes	1,567.3	1,572.1	1,404.2	-10.7	82.6
d.c. Café	671.1	661.6	544.7	-17.7	26.7
Banano	69.1	84.1	72.9	-13.3	3.3
Camaron	76.0	65.4	43.9	-33.0	2.0
Minerales	95.8	66.5	61.6	-7.4	6.6
Servicios	632.4	618.5	535.9	-13.4	30.6
d.c. Viajes	138.3	156.4	146.6	-6.3	6.9
Empresariales	135.1	138.7	135.5	-2.3	9.6
Construcción	63.0	55.5	44.9	-19.1	2.1
Transporte	70.7	64.1	70.1	9.3	6.4
Mov. de Cap. y Financieros	133.1	144.4	115.2	-20.3	3.1
Maquila	558.8	502.1	461.6	-8.1	25.4
d.c. Textil	372.7	320.2	283.1	-11.6	15.4
Automotriz	54.8	65.7	87.1	32.6	4.7
Otros rubros ^{1/}	275.1	299.5	273.3	-8.7	17.6
Total Ingresos (A)	5,869.2	6,040.2	5,815.4	-3.7	344.1
Importaciones	4,805.8	4,985.6	4,660.9	-6.5	258.2
d.c. Productos Terminados	3,939.9	4,023.1	3,827.9	-4.9	207.1
Insumos	832.7	935.6	793.8	-15.2	48.5
Servicios	830.5	912.8	1,053.4	15.4	55.6
d.c. Viajes	242.8	325.8	501.2	53.8	28.9
Financieros	273.8	316.5	273.3	-13.7	12.1
Gubernamentales	0.1	1.5	28.5	-	1.7
Remesas Familiares	61.8	84.3	76.7	-8.9	3.6
Mov. de Cap. y Financieros	82.0	72.7	51.0	-29.9	1.6
Otros rubros ^{1/}	125.8	68.5	152.0	-	8.8
Total Egresos ^{2/} (B)	5,905.9	6,123.9	5,994.1	-2.1	327.8
d.c. Erogaciones Propias	324.1	366.8	328.5	-10.4	20.8
Ventas a los Clientes	5,581.8	5,757.1	5,665.6	-1.6	307.0
Neto C=(A-B)	-36.7	-83.7	-178.7	-	16.3

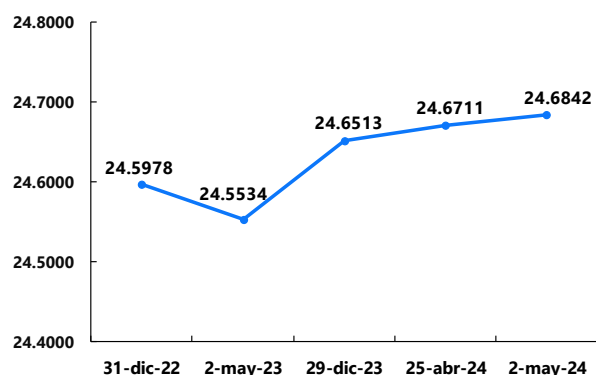
Fuente: Departamento Operaciones Cambiarias, Sistema Electrónico de Negociación de Divisas, SENDI

^{1/} Incluye renta y donaciones.

^{2/} Incluye las ventas del BCH mediante subasta diaria de divisas y de los agentes cambiarios originadas por las compras retenidas que se destinan a adjudicación a clientes, pago de erogaciones propias y las transadas en el Mercado Interbancario de Divisas.

^{P/} Preliminar.

Tipo de Cambio de Referencia
(Lempiras por US\$1.0)



Fuente: Departamento de Operaciones Cambiarias.

total de ingresos y registra un incremento interanual de 4.2%) y de exportación de bienes por US\$1,404.2 millones.

ii. VARIACIÓN SEMANAL

Entre el 26 de abril y el 2 de mayo de 2024, el saldo de las RIN del BCH disminuyó en US\$7.8 millones, explicado por venta directa de divisas para importación de combustibles en US\$20.5 millones, pago de servicio de deuda externa pública en US\$4.9 millones y otros egresos netos en US\$3.4 millones; contrarrestados por compra neta de divisas en US\$21.0 millones.

Cabe mencionar, que el servicio de deuda se realizó al Banco Mundial (BM) por US\$3.4 millones y al Banco Centroamericano de Integración Económica (BCIE) por US\$1.5 millones.

En la semana en referencia, los agentes cambiarios registraron egresos de divisas por US\$327.8 millones, destinados en su mayoría a importación de bienes por US\$258.2 millones (78.8% del total) y servicios en US\$55.6 millones.

En tanto, se reportaron ingresos² de divisas por US\$344.1 millones, generados básicamente por remesas familiares en US\$184.7 millones (53.7% del total), exportación de bienes en US\$82.6 millones, servicios en US\$30.6 millones y maquila por US\$25.4 millones.

iii. TIPO DE CAMBIO DE REFERENCIA (TCR)

El TCR del 2 de mayo de 2024 fue L24.6842 por US\$1.00, registrando una depreciación interanual de 0.53% (L0.131 centavos) y de 0.13% (L0.033 centavos) al compararlo con el cierre de 2023.

² Incluye compras de divisas del BCH (traslados del sistema bancario por exceso en la tenencia de divisas).

B. ACTIVOS INTERNOS NETOS DEL BCH

B.1 CRÉDITO NETO AL GOBIERNO CENTRAL

i. VARIACIÓN ACUMULADA

Al 2 de mayo de 2024, el crédito neto al Gobierno Central (GC) disminuyó en L8,824.6 millones, derivado fundamentalmente del mayor saldo de depósitos de la TGR por L7,419.4 millones, sumado a la caída en el crédito bruto del GC en L1,663.3 millones.

ii. VARIACIÓN SEMANAL

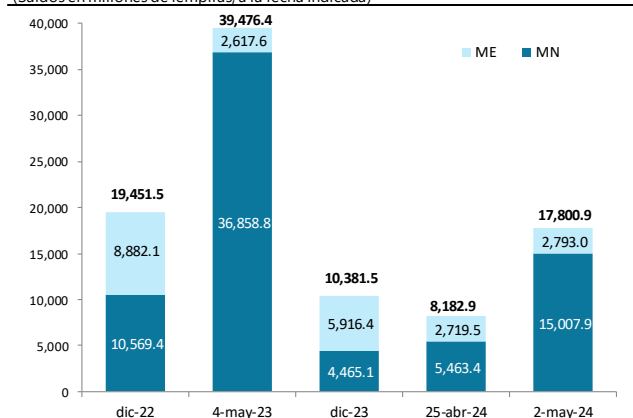
Entre el 25 de abril y el 2 de mayo de 2024, el crédito neto al GC registra una reducción de L6,455.4 millones, explicado básicamente por aumento en los depósitos de la TGR en L9,618.1 millones; compensados por reducción en otros depósitos en L2,424.9 millones (de la Sefin para Programa de Mejora en la Transparencia e Integridad en Desarrollo Sostenible), del IHSS por L252.4 millones (básicamente por compra de medicamentos y material quirúrgico) y de instituciones autónomas en L201.8 millones (UNAH y Educúrito para pago de planilla y proveedores).

Crédito Neto del BCH al Sector Público no Financiero
(Variaciones absolutas en millones de lempiras)

	En el año		En la semana	
	4-may-23 31-dic-22	2-may-24 29-dic-23	25-abr-24 18-abr-24	2-may-24 25-abr-24
CRÉDITO NETO AL SPNF	-7,191.9	-8,797.7	764.0	-6,446.1
Gobierno General	-7,321.3	-8,824.6	770.2	-6,455.4
Gobierno Central	-7,323.1	-8,824.6	770.2	-6,455.4
Secretarías de Estado ^{1/}	-7,957.6	-9,071.7	1,533.9	-6,909.7
Crédito Bruto	238.8	-1,663.3	17.7	283.4
Depósitos de la TGR	20,024.8	7,419.4	-1,886.8	9,618.1
Otros Depósitos	-11,828.4	-11.0	370.6	-2,424.9
d.c. Secretarías de Estado	-395.4	424.6	4.4	-88.0
Desconcentradas y Descentralizadas	-140.4	157.3	32.9	5.0
Organos Constitucionales	-16.1	-25.1	180.5	-73.2
Poder Legislativo y Judicial	-125.8	-75.1	158.1	-50.5
Fondo de Seguridad Social (IHSS)	185.7	659.7	-18.0	252.4
Depósitos Transferibles	140.1	-141.7	18.0	-252.4
Organismos Autónomos	448.8	-412.7	-745.6	201.8
Depósitos Transferibles	-448.8	412.7	745.6	-201.8
d.c. INPREMA	-47.6	-97.3	-5.8	-2.4
UNAH	-433.9	427.9	491.6	-94.1
INJUPEMP	-234.9	-64.9	11.4	-14.4
IPM	-35.9	-25.2	27.1	-27.1
INFOP	188.2	81.9	76.1	-13.7
EDUCREDITO	105.8	85.1	145.1	-60.0
Sociedades Públicas no Financieras	129.4	26.9	-6.2	9.3
Depósitos Transferibles	-129.4	-26.9	6.2	-9.3
d.c. HONDUTEL	-109.4	-20.3	8.1	-8.4

^{1/} Incluye organismos desconcentrados.

Depósitos de la Tesorería General de la República en BCH
(Saldos en millones de lempiras, a la fecha indicada)



Fuente: Departamento de Sistema de Pagos.

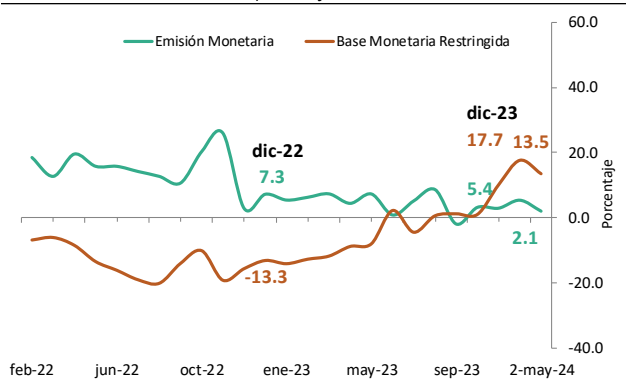
C. BASE MONETARIA Y EMISIÓN MONETARIA

i. VARIACIÓN INTERANUAL

Al 2 de mayo de 2024, la Base Monetaria Restringida muestra un saldo de L123,220.2 millones, superior en L14,698.2 millones (13.5%), resultado del aumento en los activos internos netos en L38,380.0 millones, atenuado por la reducción en los activos externos netos de L23,681.8 millones.

Por su parte, la Emisión Monetaria presenta un saldo de L63,622.1 millones, con un incremento

Variación Interanual de Emisión Monetaria y Base Monetaria
(Variación Interanual Relativa en porcentajes)



Fuente: Departamento de Emisión y Tesorería.

de L1,290.7 millones (2.1%). Este comportamiento se explicó principalmente por disminución en los depósitos del Sector Público no Financiero (SPNF), de las Otras Sociedades Financieras (OSF) y en la tenencia de LBCH; contrarrestados por menor saldo de las RIN, así como por el incremento en los depósitos e inversiones para encaje de las OSD.

ii. VARIACIÓN ACUMULADA

La Base Monetaria Restringida resultó inferior en L11,105.1 millones (8.3%), resultado de la caída en los activos externos netos en L10,961.4 millones y en los activos internos netos de L143.7 millones.

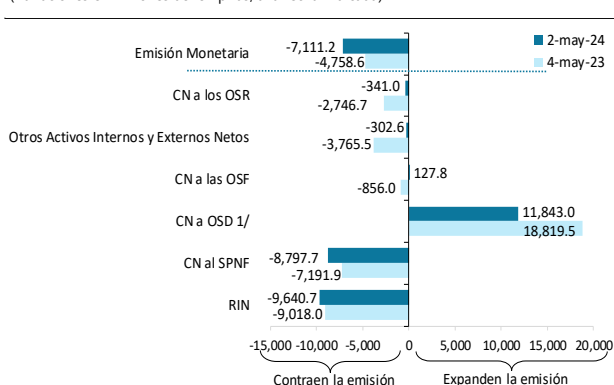
De igual manera, la Emisión Monetaria evidenció un decremento de L7,111.2 millones (10.1%) en comparación al cierre de 2023. Este comportamiento se explicó en su mayoría por la disminución en el saldo de las RIN, así como por el aumento en los depósitos del SPNF; movimientos compensados por contratación de RVG y reducción en los depósitos e inversiones para encaje de las OSD.

iii. VARIACIÓN SEMANAL

La Base Monetaria incrementó su saldo en L737.5 millones, producto del aumento en los activos internos netos por L1,006.3 millones, compensado por reducción en los activos externos netos en L268.8 millones.

La Emisión Monetaria presentó un aumento de L845.7 millones, explicado por contratación neta de RVG en L6,857.6 millones, disminución en la tenencia de LBCH de las OSD en L1,782.0 millones y en los depósitos e inversiones para cubrir encaje de las OSD en L138.9 millones; movimientos compensados por incremento en los depósitos netos del SPNF en L6,446.1 millones, de las OSF en L246.0 millones y de los Otros Sectores Residentes (OSR) en L37.7 millones, así como por la disminución en el saldo

Principales factores que explican la variación acumulada de la Emisión Monetaria
(Variaciones en millones de lempiras, a la fecha indicada)



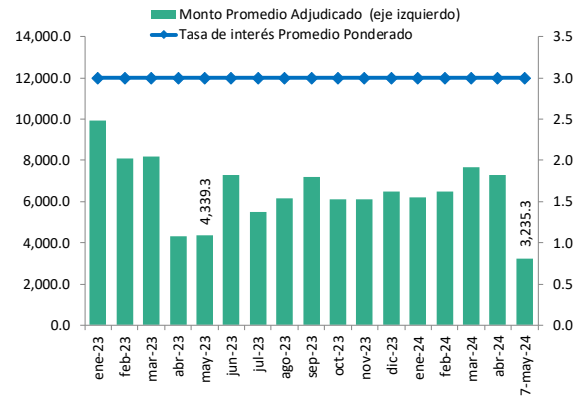
^{1/} Incluye depósitos e inversiones obligatorias para encaje en Moneda Nacional.

de los otros activos internos y externos netos por L1,009.9 millones y de las RIN en L193.1 millones.

II. OPERACIONES DE MERCADO ABIERTO

Subasta Diaria de Letras del BCH en Moneda Nacional

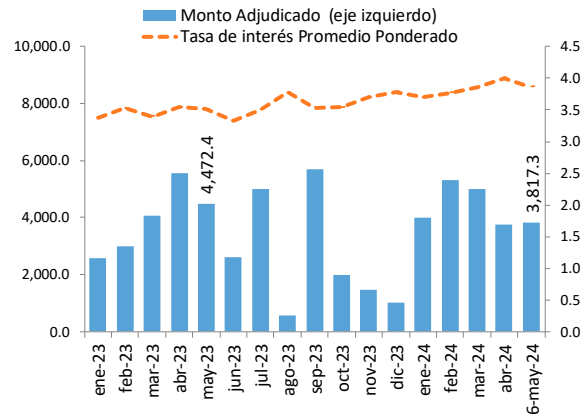
(Montos Promedios Adjudicados en el mes en millones de lempiras)



Fuente: Departamento de Operaciones Monetarias.

Subasta Estructural de Letras del BCH en Moneda Nacional

(Montos colocados en el mes en millones de lempiras)



Fuente: Departamento de Operaciones Monetarias.

Subasta Estructural de Valores del BCH en Moneda Nacional ^{1/}

(Millones de lempiras y porcentajes)

Tenedor	Monto Adjudicado	Plazo (en días)	Tasas de Rendimiento (%)	Tasa de Corte (%)	No. ofertas Adjudicadas
OSD	1,746.0	91	3.65	3.65	2
OSD	910.0	182	3.85	3.85	2
OSF	62.3	182	3.85	3.85	1
OSD	305.0	273	4.05	4.05	2
OSD	557.8	364	4.24	4.25	4
OSF	229.4	364	4.24	4.25	2
OSD	6.8	672	4.75	4.75	1
Total	3,817.3		3.86		

Fuente: Departamento de Operaciones Monetarias.

Nota: Monto registrado a valor facial.

^{1/} Subasta realizada el 6 de mayo de 2024.

Al 2 de mayo de 2024, el saldo total de valores del BCH fue L28,762.0 millones (86.9% LBCH y 13.1% Bonos del BCH), inferior en L3,265.1 millones respecto al saldo del cierre de 2023 y en L1,782.0 millones en comparación con la semana previa.

A. SUBASTAS DIARIAS

En las subastas diarias de LBCH en MN del 29 de abril al 7 de mayo de 2024, se ofreció un monto diario de L15,000.0 millones y se adjudicó un promedio diario de L4,014.5 millones, a una tasa de interés de 3.00%.

Subastas Diarias de Letras del BCH en Moneda Nacional

(Millones de lempiras y porcentajes)

Fecha	Monto Vencido	Monto Adjudicado	Tasas de Rendimiento		
			Máxima	Minima	Promedio
29-abr-24	4,596.0	5,670.0	3.00	3.00	3.00
30-abr-24	5,670.0	5,476.0	3.00	3.00	3.00
02-may-24	5,476.0	3,852.0	3.00	3.00	3.00
03-may-24	3,852.0	2,480.0	3.00	3.00	3.00
06-may-24	2,480.0	3,052.0	3.00	3.00	3.00
07-may-24	3,052.0	3,557.0	3.00	3.00	3.00
Promedio diario	4,187.7	4,014.5	3.00	3.00	3.00

Fuente: Departamento de Operaciones Monetarias.

Nota: Monto registrado a valor facial.

B. SUBASTA ESTRUCTURAL

En la Subasta Estructural de LBCH y Bonos en MN realizada el 6 de mayo de 2024, se ofrecieron L6,500.0 millones y se demandaron L3,817.3 millones, adjudicándose el monto demandado a nueve (9) instituciones, a una tasa de interés promedio ponderado de 3.86%. Por tenedor, L3,525.6 millones corresponden a las OSD y L291.7 millones a las OSF.

III. INDICADORES SEMANALES DEL SISTEMA FINANCIERO³

A. PRINCIPALES FUENTES Y USOS

i. VARIACIÓN ACUMULADA

Al 2 de mayo de 2024, el sistema financiero otorgó créditos al sector privado por L24,905.8 millones y realizó amortización de deuda externa por L1,754.5 millones; fondeándose principalmente de mayor captación de depósitos del sector privado en L13,696.1 millones, así como de la reducción de sus recursos en el BCH en L5,727.1 millones (principalmente por depósitos en el BCH), de su disponibilidad de caja en L2,597.0 millones y del vencimiento neto de Bonos del Gobierno por L1,851.1 millones.

ii. VARIACIÓN SEMANAL⁴

Entre el 25 de abril y el 2 de mayo de 2024, el sistema financiero atendió retiro de depósitos de sus clientes del sector privado por L2,337.8 millones; asimismo, otorgó crédito neto al sector privado por L2,296.1 millones e incrementó sus depósitos en el exterior por L806.4 millones.

Por su parte, obtuvo fondos provenientes de incremento de sus obligaciones con el BCH (RVG y FPC) por L6,857.6 millones y de reducción de sus recursos en el BCH por L1,824.9 millones.

B. CAPTACIÓN DE RECURSOS DEL SECTOR PRIVADO

i. VARIACIÓN ACUMULADA

Al 2 de mayo de 2024, el sistema financiero mantiene recursos del sector privado por L528,094.8 millones, superior en L13,696.1 millones al compararlo con el saldo del cierre de 2023. Cabe señalar, que del total de depósitos el 78.0% se encuentra en MN.

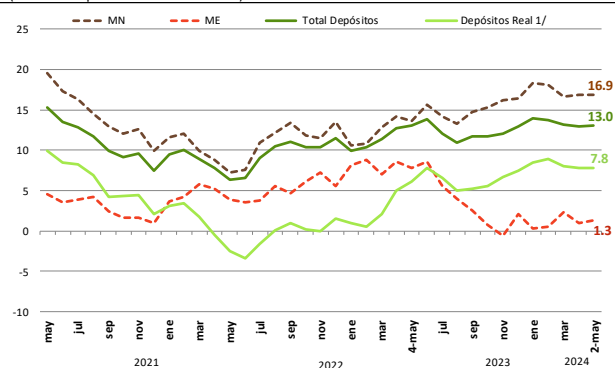
Indicadores Monetarios del Sistema Financiero
(Salidos en millones de Lempiras)

Concepto	2023				2024				Variaciones Absolutas			
	4-may	31-dic	25-abr	2-may ^{1/}	2-may-24	2-may-24	31-dic-23	25-abr-24	4-may-24	2-may-24	31-dic-23	25-abr-24
Activos Externos Netos	-29,899.0	-36,320.2	-33,938.3	-33,382.6	-3,483.6	-3,483.6	2,997.6	555.7				
Activos frente a no residentes	21,656.9	19,780.3	20,100.2	20,963.4	-693.5	-693.5	1,183.1	863.2				
Pasivos frente a no residentes	51,555.9	56,100.5	54,038.5	54,346.0	2,790.1	2,790.1	-1,754.5	307.5				
Caja MN	12,564.7	15,021.0	12,458.0	12,424.0	-140.7	-140.7	-2,597.0	-34.0				
Depósitos en el Banco Central^{1/}	59,161.0	76,877.5	71,750.9	71,552.7	12,391.7	12,391.7	-5,324.8	-198.2				
En MN	40,315.0	56,957.7	52,785.0	52,606.6	12,291.6	12,291.6	-4,351.1	-178.4				
En ME	18,846.0	19,919.8	18,965.9	18,946.1	100.1	100.1	-973.7	-19.8				
Inversiones Voluntarias^{1/}	83,535.8	75,732.9	74,516.0	72,734.0	-10,801.8	-10,801.8	-2,998.9	-1,782.0				
En Bonos del Gobierno MN	23,229.3	49,047.7	48,904.6	48,904.6	25,675.3	25,675.3	-143.1	0.0				
En valores del BCH MN	51,946.7	17,490.3	18,124.7	16,342.7	-35,604.0	-35,604.0	-1,147.6	-1,782.0				
En Bonos del Gobierno ME	8,359.8	9,194.9	7,486.7	7,486.7	-873.1	-873.1	-1,708.2	0.0				
Inversiones Obligatorias^{1/}	31,080.9	30,729.3	31,319.3	31,474.6	393.7	393.7	745.3	155.3				
En MN	14,508.4	14,676.7	14,891.7	14,961.9	453.5	453.5	285.2	70.2				
En ME	16,572.5	16,052.6	16,427.6	16,512.7	-59.8	-59.8	460.1	85.1				
Crédito al Sector Privado	508,374.1	572,101.3	594,711.0	597,007.1	88,633.0	88,633.0	24,905.8	2,295.2				
En MN	390,956.2	449,973.2	467,715.4	470,010.5	79,054.3	79,054.3	20,037.3	2,295.2				
d. c. Hogares	212,945.0	257,334.9	268,380.7	269,716.8	56,771.8	56,771.8	12,381.9	1,336.1				
En ME	117,417.9	122,128.1	126,995.7	126,996.6	9,578.7	9,578.7	4,868.5	0.9				
d. c. Hogares	12,761.7	12,190.8	12,479.4	12,555.7	-206.0	-206.0	364.9	76.4				
Captación del Sector Privado	467,174.6	514,398.7	530,432.6	528,094.8	60,920.2	60,920.2	13,696.1	-2,337.8				
En MN	352,547.5	403,850.0	415,422.7	412,010.7	59,463.2	59,463.2	8,160.7	-3,412.0				
d. c. Cuenta de Cheque	73,542.6	91,508.2	87,670.2	84,274.4	10,731.8	10,731.8	-7,233.8	-3,395.8				
Ahorro	191,920.1	208,778.3	209,190.5	209,816.2	17,896.1	17,896.1	1,037.9	625.7				
Plazo	78,288.9	94,540.8	107,561.1	106,910.5	28,621.6	28,621.6	12,369.7	-650.6				
Otros Depósitos	7,997.0	8,207.4	10,152.6	10,152.7	2,155.7	2,155.7	1,945.3	0.1				
En ME	114,627.1	110,548.7	115,009.9	116,084.1	1,457.0	1,457.0	5,535.4	1,074.2				
d. c. Cuenta de Cheque	23,263.1	18,407.2	19,995.4	19,853.8	-3,409.3	-3,409.3	1,446.6	-141.6				
Ahorro	56,211.8	55,988.5	55,763.1	56,820.0	608.2	608.2	831.5	1,056.9				
Plazo	31,937.5	33,662.2	36,688.3	36,847.2	4,909.7	4,909.7	3,185.0	158.9				
Otros Depósitos	3,202.2	2,478.3	2,551.0	2,551.0	-651.2	-651.2	72.7	0.0				
Obligaciones con el BCH	13,095.0	11,594.2	10,136.6	16,994.2	3,899.2	3,899.2	5,400.0	6,857.6				
Captación del Sector Privado	467,174.6	514,398.7	530,432.6	528,094.8	60,920.2	60,920.2	13,696.1	-2,337.8				
En MN	352,547.5	403,850.0	415,422.7	412,010.7	59,463.2	59,463.2	8,160.7	-3,412.0				
Hogares	230,101.5	247,433.7	250,326.8	250,080.3	19,978.8	19,978.8	2,646.6	-246.5				
Empresas	122,446.0	156,416.3	165,095.9	161,930.4	39,484.4	39,484.4	5,514.1	-3,165.5				
En ME	114,627.1	110,548.7	115,009.9	116,084.1	1,457.0	1,457.0	5,535.4	1,074.2				
Hogares	56,270.3	56,309.4	57,376.7	57,282.9	1,012.6	1,012.6	973.5	-93.8				
Empresas	58,356.8	54,239.3	57,633.2	58,801.2	444.4	444.4	4,561.9	1,168.0				
Recaudaciones	802.4	1,913.7	1,393.8	1,733.3	930.9	930.9	-180.4	339.5				
Captación por Retención Tributaria	121.0	997.2	266.4	923.4	802.4	802.4	-73.8	657.0				
Captación por Contratos de Admón.	681.4	916.5	1,127.4	809.9	128.5	128.5	-106.6	-317.5				
Obligaciones con BANHPROVI	25,886.8	32,300.6	32,103.3	32,070.5	6,183.7	6,183.7	-230.2	-32.9				

^{1/} Información según balance del Banco Central de Honduras (BCH). Incluye Banadisa.

^{2/} Preliminar.

Depósitos del Sector Privado en el Sistema Financiero
(Variaciones porcentuales interanuales)

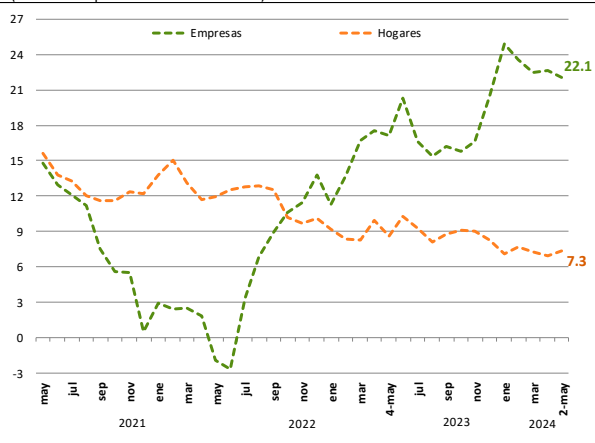


^{1/} Depósitos Real en relación al IPC

³ Este concepto del Sistema Financiero incluye únicamente Bancos Comerciales y Compañías Financieras.

⁴ Adicionalmente al comportamiento en los depósitos del sector privado, se registró aumento en la captación del Sistema Financiero por L883.9 millones y del Sector Público por L290.3 millones.

Depósitos en el Sistema Financiero de Empresas y Hogares
(Variaciones porcentuales interanuales)

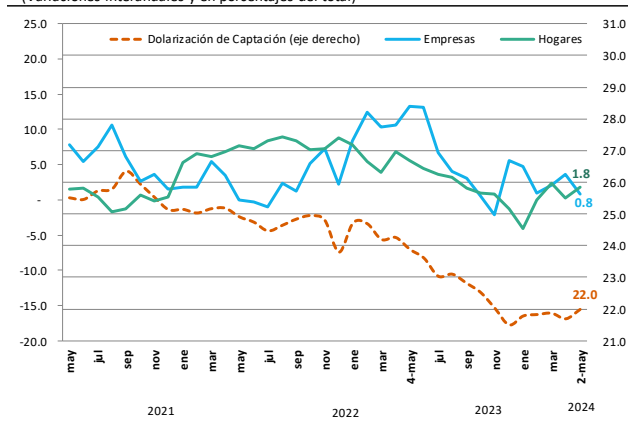


El saldo de los depósitos captados de los hogares fue de L307,363.2 millones, representando 58.2% del total; mientras que, de empresas privadas fue de L220,731.6 millones, 41.8% del total.

ii. VARIACIÓN INTERANUAL

Los depósitos totales del sector privado mostraron un aumento interanual de L60,920.2 millones (13.0%); en tanto, al 4 de mayo de 2023 el incremento fue L50,382.5 millones (12.1%). El resultado en 2024 se derivó del crecimiento en MN de L59,463.2 millones (16.9%) y en ME en L1,457.0 millones (1.3%).

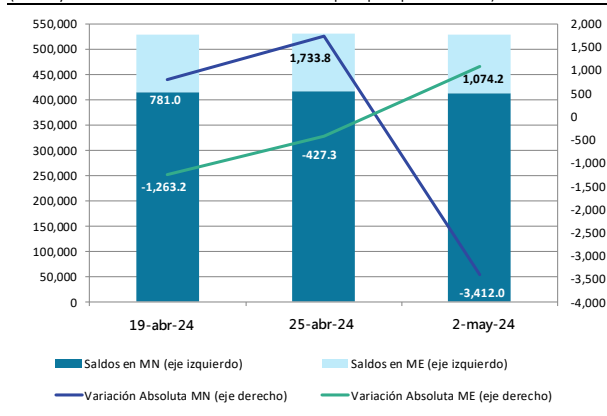
Depósitos en ME del Sector Privado en el Sistema Financiero
(Variaciones interanuales y en porcentajes del total)



Por instrumento, los depósitos en cuenta de plazo, cheque y ahorro presentan incrementos interanuales en términos nominales de 30.4%, 7.6% y 7.5%, respectivamente. Dichos crecimientos fueron menores a los observados en similar período de 2023, en el caso de los depósitos en cuenta de cheque y ahorro, cuando registraron una variación de 25.9% y 8.7%, en su orden; mientras que, los depósitos a plazo reflejaron mayor dinamismo (12.6%).

Los depósitos captados de los hogares crecieron interanualmente en 7.3% y las empresas privadas en 22.1%. Asimismo, la captación en ME de los hogares creció 1.8% y de las empresas en 0.8%.

Depósitos del Sector Privado en el Sistema Financiero
(Saldos y variaciones semanales en millones de Lempiras por tipo de moneda)

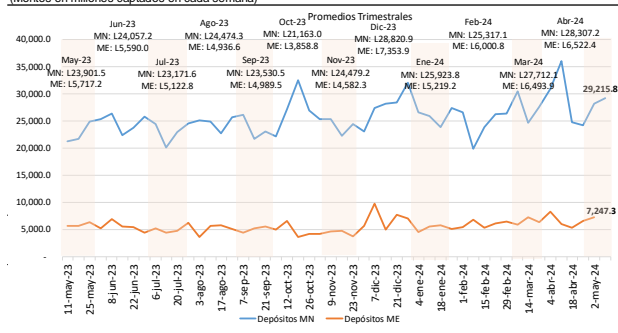


iii. VARIACIÓN SEMANAL

Durante la semana bajo análisis, el saldo de la captación total registró una reducción de L2,337.8 millones, producto de la caída de L3,412.0 millones en MN, atenuado por alza de L1,074.2 millones en ME.

La reducción en MN se explica por menores depósitos netos de empresas de servicios, comercio e industria, así como de los hogares. Por otra parte, el comportamiento en ME se produjo por aumento en los depósitos de empresas de servicios.

Depósitos Semanales del Sector Privado en el Sistema Bancario
(Montos en millones captados en cada semana)



Fuente: Bancos Comerciales

En el período bajo análisis, se registraron depósitos nuevos por L36,463.1 millones (MN L29,215.8 millones y ME L7,247.3 millones).

iv. PARTICIPACIÓN DE LA CAPTACIÓN EN ME

Los recursos en ME constituyeron 22.0% del total, inferior en 2.5 puntos porcentuales (pp) a lo observado en similar fecha del año previo (24.5%). Respecto al total de la captación en esta moneda, se distribuye 49.3% para los hogares y 50.7% para las empresas.

C. CRÉDITO AL SECTOR PRIVADO

i. VARIACIÓN ACUMULADA

El saldo del crédito al sector privado al 2 de mayo de 2024 fue L597,007.1 millones, superior en L24,905.8 millones (48.8% de empresas) en relación con el cierre de diciembre de 2023; no obstante, resultó menor a la variación acumulada en el mismo lapso del año anterior, cuando registró un aumento de L28,793.7 millones. De dicho saldo, el 78.7% está constituido en MN.

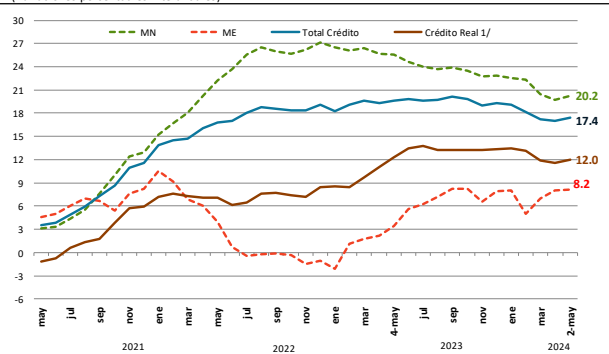
El crédito adeudado por las empresas privadas alcanzó un saldo de L314,734.6 millones, representando 52.7% del total; mientras que los hogares registraron L282,272.5 millones, constituyendo 47.3% del total.

ii. VARIACIÓN INTERANUAL

El crédito al sector privado mostró un incremento de L88,633.0 millones (17.4%), mayor en comparación al registrado en similar fecha de 2023, cuando se incrementó L83,556.3 millones (19.7%). El resultado de 2024 se derivó del alza en MN de L79,054.3 millones (20.2%) y en ME en L9,578.7 millones (8.2%).

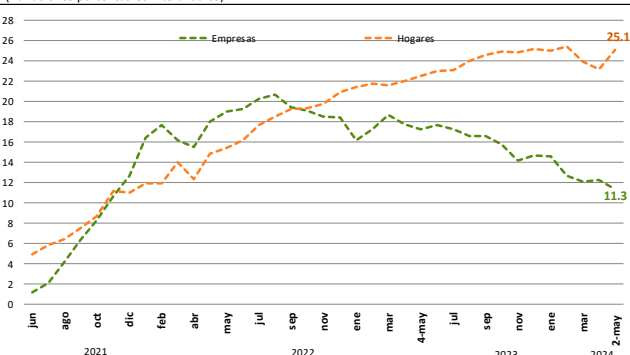
Cabe señalar, que el crédito total otorgado a las empresas reportó un crecimiento interanual de 11.3% y a los hogares de 25.1%. En tanto, el crédito en ME a las empresas se incrementó en

Crédito del Sistema Financiero al Sector Privado
(Variaciones porcentuales interanuales)

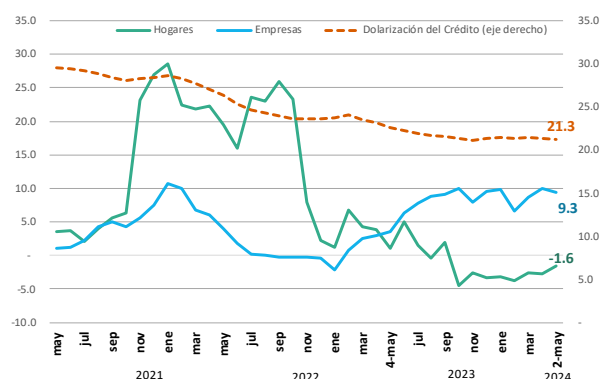


^{1/} Crédito Real en relación al IPC

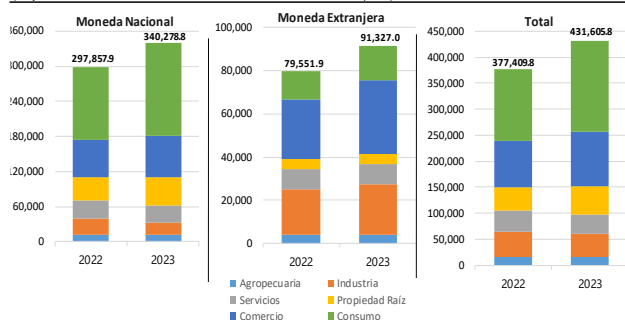
Crédito del Sistema Financiero a Empresas y Hogares
(Variaciones porcentuales interanuales)



Crédito en ME al Sector Privado en el Sistema Financiero
(Variaciones interanuales y en porcentajes del total)

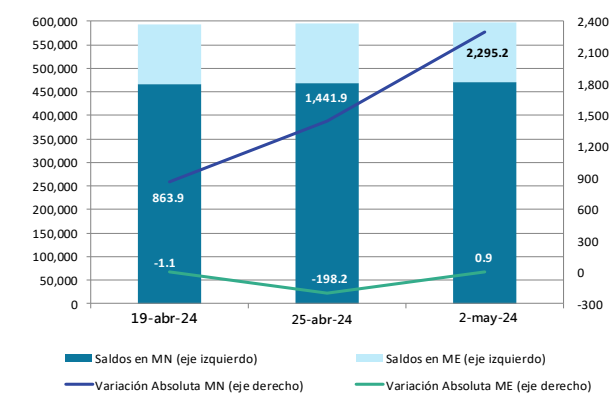


Préstamos Nuevos otorgados al Sector Privado por el Sistema Bancario ^{1/}
(Flujos acumulados a diciembre de cada año en millones de lempiras)



^{1/} Datos a diciembre 2023 disponibles de la CNBS.

Crédito del Sistema Financiero al Sector Privado
(Saldos y variaciones semanales en millones de Lempiras por tipo de moneda)



9.3%; mientras que, el concedido a hogares se redujo en 1.6%.

Datos preliminares indican que el flujo acumulado de préstamos nuevos a diciembre 2023 fue de L431,605.8 millones (del cual 78.8% corresponde a MN), registrando un crecimiento interanual de 14.4%. El destino que generó mayor contribución en el crecimiento del flujo de crédito nuevo fue consumo (10.1%), seguido de comercio (3.8%).

iii. VARIACIÓN SEMANAL

El saldo referido creció L2,296.1 millones en la semana reportada, derivado del aumento de créditos en MN por L2,295.2 millones y en ME en L0.9 millón.

En MN la concesión neta de crédito se realizó principalmente a los hogares, así como a empresas de servicios y comercio.

Cabe destacar, que durante el período bajo análisis se registraron créditos nuevos por L10,428.0 millones (MN L8,198.0 millones y ME L2,230.0 millones).

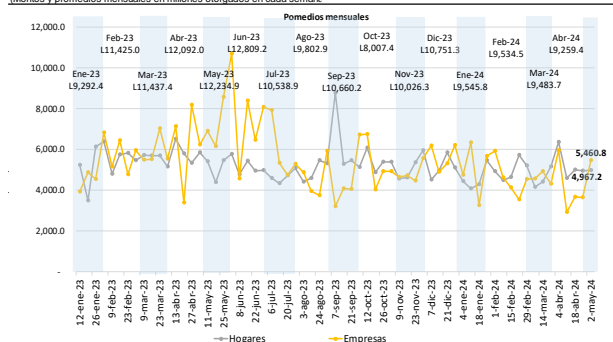
iv. PARTICIPACIÓN DEL CRÉDITO EN ME

El crédito en ME representó 21.3% del total de préstamos, inferior en 1.8 pp a lo observado el 4 de mayo del año previo (23.1%). Respecto al total de préstamos en esta moneda, a las empresas se les ha otorgado 90.1% y a los hogares 9.9%.

D. DEPÓSITOS E INVERSIONES Y ENDEUDAMIENTO EXTERNO

Al 2 de mayo de 2024, el saldo de las inversiones en el exterior del sistema financiero registra L18,326.4 millones (US\$742.4 millones), superior en L1,236.0 millones (US\$50.1 millones) al cierre del año anterior y menor en L845.5 millones

Préstamos Semanales Nuevos otorgados al Sector Privado por el
(Montos y promedios mensuales en millones otorgados en cada semana)



1/ Datos preliminares, de acuerdo a información disponible. Incluye préstamos con fondos propios y redescontados.

(US\$34.3 millones, decrecimiento de 4.4%) con relación a similar fecha de 2023.

Por su parte, el endeudamiento externo registró un saldo de L54,346.0 millones (US\$2,201.7 millones), menor en L1,754.5 millones (US\$71.1 millones) respecto al cierre de 2023 y superior en L2,790.1 millones (US\$113.0 millones, con crecimiento de 5.4%) al compararlo con similar fecha de 2023.

Entre el 25 de abril y el 2 de mayo de 2024, el sistema financiero aumentó el saldo de sus depósitos en el exterior en L806.4 millones (US\$32.7 millones) y el endeudamiento externo en L307.5 millones (US\$12.5 millones).

Asimismo, durante la semana bajo análisis se registraron pagos externos por US\$13.5 millones y desembolsos en US\$26.4 millones, realizados básicamente por cuatro instituciones bancarias.

E. RECURSOS DEL SISTEMA FINANCIERO

i. RECURSOS TOTALES

A la fecha analizada, el sistema financiero presentó un total de recursos disponibles de L114,618.6 millones (72.9% en MN y 27.1% en ME); monto inferior en L11,695.7 millones a lo observado al cierre de 2023 y en L996.2 millones con relación a la semana previa, principalmente por reducción en las inversiones voluntarias en MN.

ii. EN MONEDA NACIONAL

Al 2 de mayo de 2024, el sistema financiero mantuvo exigibilidades para el cumplimiento de los requerimientos de encaje en MN por L61,678.4 millones. El saldo anterior, sumado a la disponibilidad de L83,561.5 millones, generó un total de recursos de L145,239.8 millones.

Estado de Liquidez del Sistema Financiero
(Saldos en millones de lempiras)

Concepto	31-dic-23	25-abr-24	2-may-24 ^{1/}	2-may-24 31-dic-23	2-may-24 25-abr-24
Valores Computables para Encaje ^{1/}	71,634.5	67,676.7	67,568.5	-4,066.0	-108.2
Exigibilidades de Encaje	59,988.7	61,678.4	61,678.4	1,689.6	0.0
Encaje Legal	46,177.3	47,481.3	47,481.3	1,303.9	0.0
Inversiones Obligatorias	13,811.4	14,197.1	14,197.1	385.7	0.0
Recursos Disponibles MN	93,204.8	85,485.7	83,561.5	-9,643.3	-1,924.2
Exceso (+) o Deficiencia (-) sobre requerimientos de encaje Legal e Inversiones ^{2/}	11,645.8	5,998.4	5,890.2	-5,755.6	-108.2
Inversiones Voluntarias ^{3/}	66,538.0	67,029.3	65,247.3	-1,290.7	-1,782.0
d.c. Bonos del Gobierno	37,964.4	37,821.3	37,821.3	-143.1	0.0
Bonos BCH	4,939.1	3,691.0	3,691.0	-1,248.1	0.0
LBCH	19,236.1	21,118.7	19,336.7	100.6	-1,782.0
Caja	15,021.0	12,458.0	12,424.0	-2,597.0	-34.0
Recursos en Moneda Nacional	153,193.5	147,164.0	145,239.8	-7,953.7	-1,924.2
Valores Computables para Encaje	35,972.5	35,393.5	35,458.8	-513.7	65.3
Exigibilidades de Encaje	30,231.6	31,094.0	31,094.0	862.4	0.0
Encaje Legal	15,115.8	15,547.0	15,547.0	431.2	0.0
Inversiones Obligatorias	15,115.8	15,547.0	15,547.0	431.2	0.0
Recursos Disponibles ME	33,109.6	30,129.1	31,057.2	-2,052.4	928.0
Exceso (+) o Deficiencia (-) sobre requerimientos de encaje Legal e Inversiones ^{2/}	5,740.9	4,299.5	4,364.8	-1,376.1	65.3
Inversiones Voluntarias ^{3/}	9,194.9	7,486.7	7,486.7	-1,708.2	0.0
Depósitos e Inversiones en el Exterior	17,090.4	17,519.9	18,326.4	1,236.0	806.4
Caja	1,083.4	823.0	879.3	-204.1	56.3
Recursos en Moneda Extranjera^{4/}	63,341.2	61,223.1	62,151.2	-1,190.0	928.1
Total de Recursos	216,534.7	208,387.1	207,391.0	-9,143.7	-996.1

1/ Incluye Bonos ENE computables como inversiones obligatorias por un monto de L7,835.0 millones, colocados a partir del 14 de diciembre de 2022.

2/ Definido como la diferencia entre los valores computables para encaje e inversiones obligatorias de la fecha indicada y el promedio catorcenal de las exigibilidades de encaje e inversiones obligatorias.

3/ Incluye Bonos ENE.

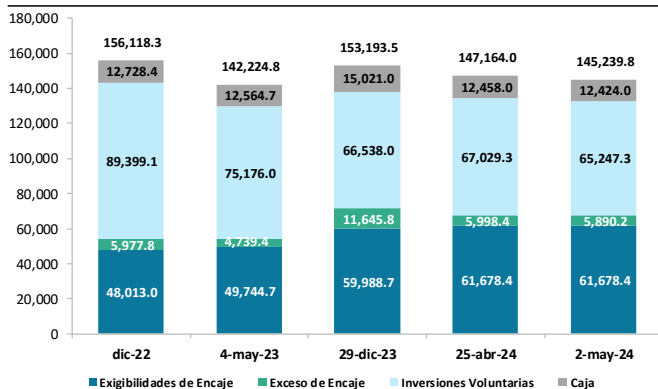
4/ Operaciones de Reporto Inverso con Bonos GDH con el objetivo de sustracción de liquidez conforme a política monetaria, mediante Resolución No.04/2021.

5/ Incluye compras parciales de Bono Soberano de Honduras adquirido en el mercado internacional.

6/ Valorados al tipo de cambio del 2 de mayo de 2024.

p/Preliminar.

Recursos del Sistema Financiero en MN
(Saldos en millones de lempiras)



Fuente: Departamento de Estabilidad Financiera del BCH.

VARIACIÓN ACUMULADA

Al 2 de mayo de 2024, el sistema financiero redujo sus recursos disponibles en MN por L9,643.3 millones respecto al cierre de diciembre de 2023, resultado de la disminución en los excedentes de encaje por L5,755.6 millones, en la disponibilidad de caja en L2,597.0 millones y en las inversiones voluntarias por L1,290.7 millones.

VARIACIÓN SEMANAL

En la semana bajo análisis, el sistema financiero disminuyó los recursos disponibles en MN en L1,924.2 millones, originado principalmente por caída en las inversiones voluntarias en L1,782.0 millones (menor tenencia de LBCH) y en los excedentes de encaje por L108.2 millones.

De acuerdo con información preliminar del encaje correspondiente a la catorcena del 4 al 17 de abril de 2024, el sistema financiero registró una tasa efectiva que excedió en 1.3 pp el total requerido (13.0%). En dicha catorcena todas las instituciones reportan exceso de encaje.

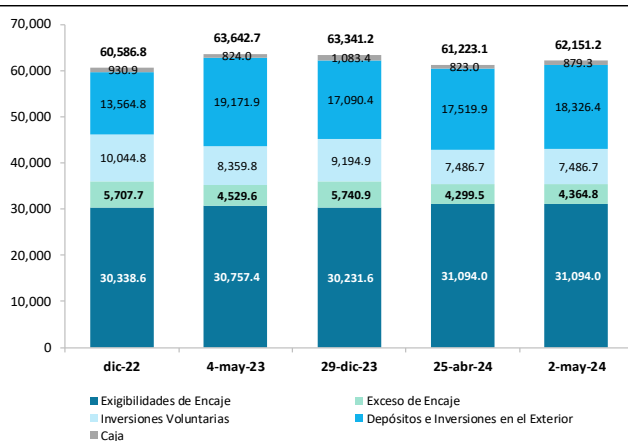
iii. EN MONEDA EXTRANJERA

El sistema financiero al 2 de mayo de 2024, presentó un total de recursos disponibles de L31,057.2 millones. Asimismo, las exigibilidades de encaje fueron de L31,094.0 millones, monto que adicionado a lo anterior mostró un total de recursos en ME de L62,151.2 millones (US\$2,517.9 millones).

VARIACIÓN ACUMULADA

Al 2 de mayo de 2024 el sistema financiero redujo sus recursos disponibles en ME en L2,052.4 millones respecto al cierre de diciembre de 2023, resultado de la reducción en las inversiones voluntarias de L1,708.2 millones, en los excedentes de encaje por L1,376.1 millones y en la disponibilidad de caja por L204.1 millones, atenuados por el aumento en los depósitos en el exterior por L1,236.0 millones.

Recursos del Sistema Financiero en ME
(Saldos en millones de lempiras)



Fuente: Departamento de Estabilidad Financiera del BCH.

VARIACIÓN SEMANAL

En la semana en referencia, los recursos disponibles incrementaron en L928.0 millones, derivado principalmente del alza en depósitos en el exterior por L808.4 millones.

Conforme a información disponible en la catorcena que finalizó el 17 de abril de 2024, el sistema financiero reportó una tasa efectiva de encaje que presentó un excedente de 3.9 pp del total requerido (24.0%). Por lo que, en dicho período todas las instituciones financieras exceden su requerimiento.

F. PRÉSTAMOS INTERBANCARIOS EN MONEDA NACIONAL Y EXTRANJERA

i. VARIACIÓN SEMANAL

Moneda Nacional

Del 26 de abril al 2 de mayo de 2024, se efectuaron veintinueve (29) transacciones interbancarias en MN por L14,430.0 millones, a una tasa de interés de 3.90%, los plazos oscilan entre uno (1) y cuatro (4) días.

El monto transado durante 2024 asciende a L311,255.0 millones, superior a lo registrado en la misma fecha del año previo (L115,285.0 millones). Dichos recursos fueron negociados a una tasa de interés promedio ponderado de 3.90%.

Moneda Extranjera


Durante la semana en análisis se efectuaron cuatro (4) operaciones interbancarias en ME por US\$15.8 millones a una tasa de interés promedio ponderada de 5.37% y a plazos entre cuatro (4) y siete (7) días.

Por su parte, en el transcurso de 2024, se han transado US\$195.5 millones (mayor a los

Préstamos Interbancarios y Tasas

(Montos en millones de lempiras y dólares, tasas en porcentajes)

Fecha	Moneda Nacional			Moneda Extranjera		
	Número de Operaciones	Monto Lempiras	Tasa promedio ponderado %	Número de Operaciones	Monto USDólares	Tasa promedio ponderado %
2021	133	37,124.1	1.06	61	366.7	0.76
2022	512	174,295.0	3.01	40	158.0	2.21
2023	1045	480,215.0	3.65	144	510.5	5.05
2024	543	311,255.0	3.90	60	195.5	5.35
Del 26 de abril al 2 de mayo de 2024	29	14,430.0	3.90	4	15.8	5.37
Del 1 al 2 de mayo de 2024	7	3,235.0	3.90	1	4.0	5.40



US\$115.0 millones registrados en la misma fecha de 2023) a una tasa de interés de 5.35%.



IV. ANEXOS ESTADÍSTICOS