



RESUMEN EJECUTIVO SEMANAL DE INDICADORES DEL SISTEMA FINANCIERO

DEL 26 DE ENERO AL 1 DE FEBRERO DE 2024

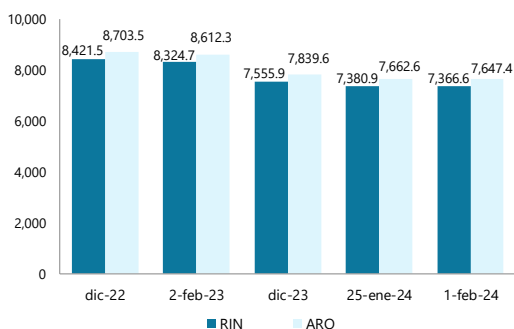
ÍNDICE

I. COMPORTAMIENTO DE LAS PRINCIPALES CUENTAS DEL BALANCE DEL BANCO CENTRAL DE HONDURAS (BCH)	1
A. ACTIVOS EXTERNOS DEL BCH	1
B. ACTIVOS INTERNOS NETOS DEL BCH	3
C. EMISIÓN MONETARIA	3
II. OPERACIONES DE MERCADO ABIERTO	4
A. SUBASTAS DIARIAS	4
III. INDICADORES SEMANALES DEL SISTEMA FINANCIERO.....	5
A. PRINCIPALES FUENTES Y USOS.....	5
B. CRÉDITO AL SECTOR PRIVADO	7
C. DEPOSITOS E INVERSIONES Y ENDEUDAMIENTO EXTERNO	8
D. RECURSOS DEL SISTEMA FINANCIERO	9
E. PRÉSTAMOS INTERBANCARIOS EN MONEDA NACIONAL Y EXTRANJERA	11
IV. ANEXOS ESTADÍSTICOS.....	12
Balance Semanal Consolidado del BCH	
Reservas Monetarias Internacionales del BCH	
Crédito Neto del BCH al Sector Público no Financiero	
Indicadores Monetarios del Sistema Financiero	
Compra y Venta de Divisas	
Precio Promedio Ponderado De Compra y Venta del Dólar en los Diferentes Mercados, Brecha Cambiaria y Precio de Subasta	

I. COMPORTAMIENTO DE LAS PRINCIPALES CUENTAS DEL BALANCE DEL BANCO CENTRAL DE HONDURAS (BCH)

Reservas Internacionales del BCH

(Saldos en millones de US\$, a la fecha indicada)



Flujo de Divisas del Banco Central de Honduras

(millones de US\$)

	En el Año		En la semana ^{pr}	
	2-feb-23 31-dic-22	1-feb-24 29-dic-23	25-ene-24 18-ene-24	1-feb-24 25-ene-24
Saldo Inicial RIN	8,421.5	7,555.9	7,380.0	7,380.9
(+) Ingresos	254.4	1,592.8	353.4	368.3
Compra de Divisas ^{1/}	3.6	1,390.1	304.4	312.6
Desembolsos Oficiales	50.9	1.6	0.0	1.4
Donaciones	0.8	0.0	0.0	0.0
Otros Ingresos	199.1	201.1	49.0	54.3
d.c. Depósitos para encaje	122.4	101.5	31.5	26.3
Inversiones obligatorias	9.6	7.7	4.6	0.1
(-) Egresos	351.2	1,782.1	352.5	382.6
Venta de Divisas ^{2/}	0.0	1,395.6	294.6	302.7
Combustibles	105.8	102.6	23.2	24.1
Servicio de Deuda Externa	44.6	54.2	8.2	10.4
Otros Egresos	200.8	229.7	26.5	45.4
d.c. Depósitos para encaje	148.0	156.0	9.9	31.8
Inversiones obligatorias	9.8	9.0	0.0	1.5
Saldo Final RIN	8,324.7	7,366.6	7,380.9	7,366.6
Variación RIN	-96.8	-189.3	0.9	-14.3

Fuente: Departamento de Operaciones Cambiarias.

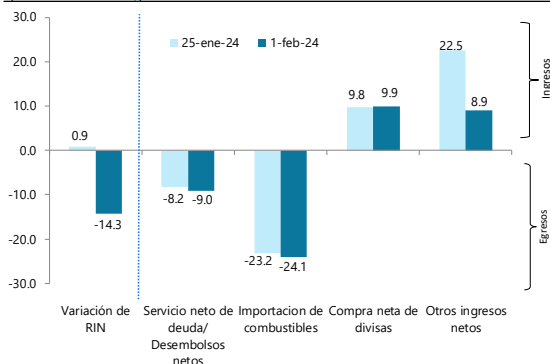
^{1/} Incluye las compras de divisas del BCH a los agentes cambiarios y los traslados por exceso de tenencia

^{2/} Conformado por las ventas adjudicadas en la subasta de divisas del BCH

^{pr} preliminar.

Principales Factores que explican la variación semanal de las RIN

(En millones de US\$)



Fuente: Departamento de Operaciones Cambiarias.

Nota: A partir del 13 de abril de 2023 se reactivó la subasta de divisas del BCH.

A. ACTIVOS EXTERNOS DEL BCH

A.1 ACTIVOS DE RESERVA OFICIAL

Al 1 de febrero de 2024, el saldo de Activos de Reserva Oficial (ARO) del BCH fue US\$7,647.4 millones, con el cual la cobertura de las Reservas Internacionales se situó en 4.9 meses de importación de bienes y servicios.

A.2 RESERVAS INTERNACIONALES NETAS (RIN)

i. VARIACIÓN ACUMULADA

El saldo de las RIN se ubicó en US\$7,366.6 millones, menor en US\$189.3 millones al observado al cierre de 2023; comportamiento explicado por venta directa de divisas para importación de combustibles en US\$102.6 millones, pago de servicio de deuda externa pública neta en US\$52.6 millones, venta neta de divisas de US\$5.5 millones, así como por otros egresos netos en US\$28.6 millones (principalmente menores depósitos para encaje).

El egreso de divisas fue de US\$1,489.4 millones (menor en 9.3% en comparación a la misma fecha del año previo), destinado primordialmente a importaciones de bienes por US\$1,104.6 millones (74.2% del total) y de servicios por US\$310.9 millones.

El ingreso de divisas¹ de los agentes cambiarios ascendió a US\$1,357.5 millones, inferior en 11.7% al monto observado en la misma fecha del año previo, proveniente en su mayoría de remesas familiares por US\$673.9 millones (49.6% del total de ingresos y registra una disminución interanual

¹ Departamento Operaciones Cambiarias, según informe de compra y venta de divisas de los agentes cambiarios (sistema bancario y casas de cambio). Incluye compras del BCH por exceso de tenencia.

Ingreso y Egreso Total de Divisas por Rubro de los Agentes Cambiarios
(Flujos acumulados en millones de US\$)

Conceptos	1-feb-22	1-feb-23	1-feb-24 ^{P/}	Variaciones	
				Interanual	Semanal
				Relativa 1-feb-24 1-feb-23	Absoluta 1-feb-24 25-ene-24
Remesas Familiares	613.4	706.1	673.9	-4.6	145.8
Export. y Antic. de Bienes	478.7	414.8	347.8	-16.2	75.4
d.c. Café	256.0	201.9	143.8	-28.8	35.2
Banano	18.9	22.1	18.4	-16.6	2.1
Camarón	19.6	18.6	13.4	-27.6	2.6
Minerales	21.6	18.9	11.8	-37.2	0.6
Servicios	148.5	162.0	132.0	-18.5	32.4
d.c. Viajes	32.6	40.6	41.8	3.0	12.3
Empresariales	31.9	35.2	30.8	-12.4	7.6
Construcción	17.5	13.1	8.1	-38.0	1.9
Transporte	14.2	15.3	16.1	4.7	3.1
Mov. de Cap. y Financieros	46.8	43.2	23.4	-45.9	6.9
Maquila	133.8	134.5	113.1	-15.9	25.7
d.c. Textil	88.5	86.3	70.7	-18.0	15.7
Automotriz	12.8	18.1	23.0	27.6	4.1
Otros rubros ^{1/}	64.2	76.1	67.4	-11.3	16.7
Total Ingresos (A)	1,485.4	1,536.7	1,357.5	-11.7	302.9
Importaciones	1,222.4	1,346.8	1,104.6	-18.0	235.7
d.c. Productos Terminados	1,063.3	1,067.2	918.7	-13.9	188.7
Insumos	152.1	275.9	183.6	-33.5	46.4
Servicios	221.5	226.1	310.9	37.5	67.4
d.c. Viajes	64.0	88.1	186.8	-	41.3
Financieros	80.5	72.7	71.9	-1.1	13.5
Gubernamentales	0.0	0.4	6.1	-	1.3
Remesas Familiares	16.5	23.3	22.9	-1.5	5.2
Mov. de Cap. y Financieros	27.5	24.9	22.2	-10.9	5.4
Otros rubros ^{1/}	27.4	21.0	28.7	36.7	6.5
Total Egresos ^{2/} (B)	1,515.3	1,642.1	1,489.4	-9.3	320.1
d.c. Erogaciones Propias	90.5	91.7	78.4	-14.6	16.4
Ventas a los Clientes	1,424.8	1,550.4	1,411.0	-9.0	303.7
Neto C=(A-B)	-29.9	-105.4	-131.9	25.1	-17.2

Fuente: Departamento Operaciones Cambiarias, Sistema Electrónico de Negociación de Divisas, SENDI

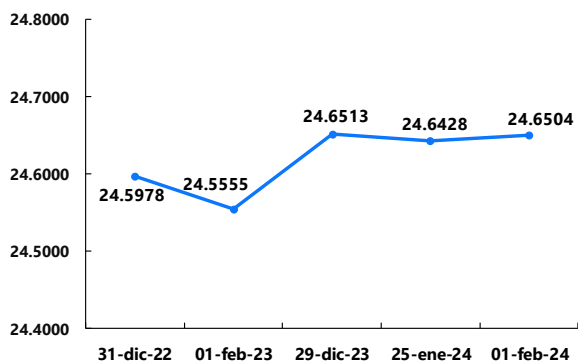
^{1/} Incluye renta y donaciones.

^{2/} Incluye las ventas del BCH mediante subasta diaria de divisas y de los agentes cambiarios originadas por las compras retenidas que se destinan a adjudicación a clientes, pago de erogaciones propias y las transadas en el Mercado Interbancario de Divisas.

^{P/} Preliminar.

Tipo de Cambio de Referencia

(Lempiras por US\$1.0)



Fuente: Departamento de Operaciones Cambiarias.

de 4.6%) y de exportación de bienes por US\$347.8 millones.

ii. VARIACIÓN SEMANAL

Entre el 26 de enero y el 1 de febrero de 2024, el saldo de las RIN administradas por el BCH disminuyó en US\$14.3 millones, explicado por venta directa de divisas para importación de combustibles en US\$24.1 millones y servicio neto de deuda en US\$9.0 millones (del cual, US\$4.4 millones se pagaron al Banco Centroamericano de Integración Económica, US\$1.9 millones al Banco Mundial y US\$1.9 millones al Banco Interamericano de Desarrollo); contrarrestado por compra neta de divisas en US\$9.9 millones y otros ingresos netos en US\$8.9 millones (esencialmente por mayores inversiones en valores).

En la semana en referencia, los agentes cambiarios registraron egresos de divisas por US\$320.1 millones, destinados en su mayoría a importación de bienes por US\$235.7 millones (73.6% del total) y de servicios por US\$67.4 millones.

Por otra parte, se registraron ingresos² de divisas por US\$302.9 millones, generados básicamente por remesas familiares en US\$145.8 millones (48.1% del total), exportación de bienes en US\$75.4 millones, de servicios por US\$32.4 millones y maquila en US\$25.7 millones.

iii. TIPO DE CAMBIO DE REFERENCIA (TCR)

El TCR del 1 de febrero de 2024 fue L24.6504 por US\$1.00, registrando una depreciación interanual de 0.39% (L0.095 centavos) y una apreciación de 0.004% (L0.001 centavos) al compararlo con el cierre de 2023.

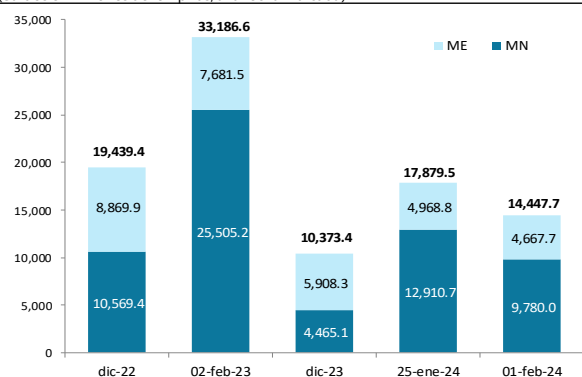
² Incluye compras de divisas del BCH (traslados del sistema bancario por exceso en la tenencia de divisas).

Crédito Neto del BCH al Sector Público no Financiero
(Variaciones absolutas en millones de lempiras)

	En el año		En la semana	
	2-feb-23 31-dic-22	1-feb-24 29-dic-23	25-ene-24 18-ene-24	1-feb-24 25-ene-24
CRÉDITO NETO AL SPNF	-1,049.3	-3,527.1	601.3	3,978.5
Gobierno General	-1,157.1	-3,549.5	602.8	3,980.8
Gobierno Central	-1,157.0	-3,549.5	602.8	3,980.8
Secretarías de Estado ^{1/}	-2,066.2	-3,725.3	561.7	3,992.0
Crédito Bruto	669.3	-61.2	28.4	226.8
Depósitos de la TGR	13,747.3	4,074.3	-578.4	-3,431.8
Otros Depósitos	-11,011.8	-410.2	45.1	-333.4
d.c. Secretarías de Estado	-151.2	-364.7	-96.2	-100.1
Desconcentradas y Descentralizadas:				
Organismos Constitucionales	120.7	292.1	-124.4	57.5
Poder Legislativo y Judicial	10.1	5.4	161.9	-72.4
Poder Legislativo y Judicial	-309.1	-216.2	152.6	-244.6
Fondo de Seguridad Social (IHSS)	425.7	42.6	55.8	13.4
Depósitos Transferibles	-382.9	-42.6	-55.8	-13.4
Organismos Autónomos	483.5	133.2	-14.7	-24.6
Depósitos Transferibles	-483.5	-133.2	14.7	24.6
d.c. INPREMA	-70.7	-91.0	31.1	-37.1
UNAH	-213.8	-188.7	-86.7	-5.1
INJUPEMP	-201.5	61.3	-46.0	74.4
IPM	-35.9	-35.0	-14.2	0.0
INFOP	47.4	18.1	131.2	-112.7
PANI	-1.0	105.5	-0.7	104.9
Sociedades Públicas no Financieras	107.8	22.4	-1.5	-2.3
Depósitos Transferibles	-107.8	-22.4	1.5	2.3
d.c. HONDUTEL	-107.9	-18.8	1.4	0.1
SANAA	0.6	2.0	0.6	0.6
BANASUPRO	-0.9	-5.6	-0.1	2.1

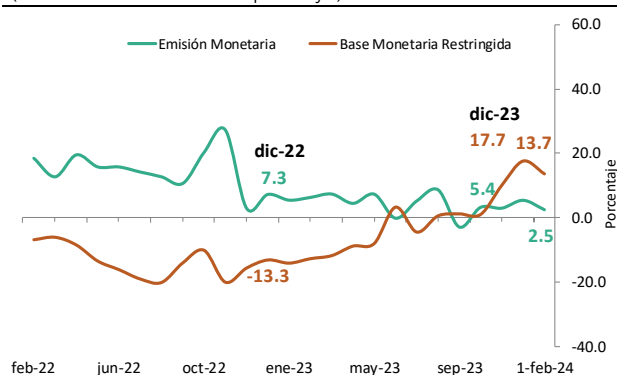
^{1/}Incluye organismos desconcentrados.

Depósitos de la Tesorería General de la República en BCH
(Saldos en millones de lempiras, a la fecha indicada)



Fuente: Departamento de Sistema de Pagos.

Variación Interanual de Emisión Monetaria y Base Monetaria
(Variación Interanual Relativa en porcentajes)



Fuente: Departamento de Emisión y Tesorería.

B. ACTIVOS INTERNOS NETOS DEL BCH

B. 1 CRÉDITO NETO AL GOBIERNO CENTRAL

i. VARIACIÓN ACUMULADA

Al 1 de febrero de 2024, el crédito neto al Gobierno Central (GC) se redujo en L3,549.5 millones, derivado fundamentalmente del incremento en los depósitos de la Tesorería General de la República (TGR) por L4,074.3 millones, compensado por la disminución en otros depósitos en L410.2 millones (en su mayoría del Congreso Nacional y la Secretaría de Defensa Nacional).

ii. VARIACIÓN SEMANAL

Entre el 25 de enero y el 1 de febrero de 2024, el crédito neto al GC registra un incremento de L3,980.8 millones, resultado básicamente de menores depósitos de la TGR en L3,431.8 millones.

C. EMISIÓN MONETARIA

i. VARIACIÓN INTERANUAL

Al 1 de febrero del presente año, la Emisión Monetaria presenta un saldo de L64,567.9 millones y muestra un crecimiento interanual de L1,574.1 millones (2.5%). Este comportamiento se explicó principalmente por disminución en los depósitos del Sector Público no Financiero (SPNF) y en la tenencia de LBCH, sumado al aumento en el crédito neto de las Otras Sociedades Financieras (OSF); atenuados por menor saldo de las RIN e incremento en los depósitos e inversiones para encaje de las OSD.

ii. VARIACIÓN ACUMULADA

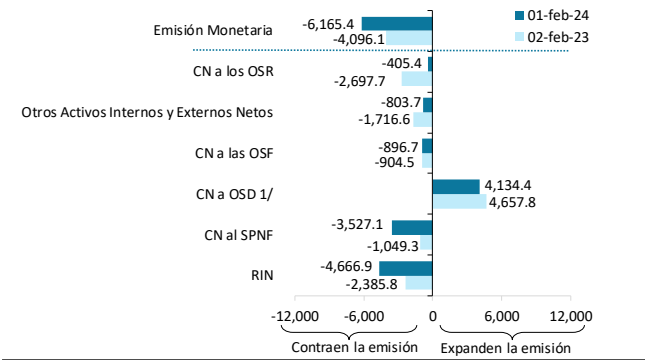
La Emisión Monetaria evidenció un decremento de L6,165.4 millones (8.7%) en comparación al cierre de 2023. Este comportamiento se explicó

principalmente por la disminución en el saldo de las RIN, así como por aumento en los depósitos del SPNF y de las OSF.

iii. VARIACIÓN SEMANAL

La Emisión Monetaria evidenció una ampliación de L569.2 millones, explicado por disminución en los depósitos del SPNF por L3,751.7 millones y en los depósitos e inversiones para cubrir encaje de las OSD por L190.1 millones (principalmente depósitos en ME), así como por el incremento en el crédito bruto del GC en L226.8 millones; contrarrestados por aumento en la tenencia de LBCH de las OSD por L1,227.0 millones y en los depósitos de las OSF en L284.4 millones y de los OSR por L160.4 millones, sumados a la cancelación de RVG en L836.4 millones y FPC en L75.0 millones, al igual que por el menor saldo de las RIN en L351.4 millones y de otros activos internos y externos netos por L664.8 millones.

Principales factores que explican la variación acumulada de la Emisión Monetaria
(Variaciones en millones de lempiras, a la fecha indicada)



^{1/} Incluye depósitos e inversiones obligatorias para encaje en Moneda Nacional.

II. OPERACIONES DE MERCADO ABIERTO

Al 1 de febrero de 2024, el saldo total de valores del BCH fue L33,733.2 millones (78.8% LBCH y 21.2% Bonos del BCH), superior en L1,706.1 millones respecto al saldo del cierre de 2023 y en L1,227.0 millones en comparación con la semana previa.

A. SUBASTAS DIARIAS

En las subastas diarias de LBCH en MN, del 31 de enero al 6 de febrero de 2024, se ofreció un monto diario de L15,000.0 millones y se adjudicó un promedio diario de L6,036.2 millones, a una tasa de interés de 3.00%.

Subastas Diarias de Letras del BCH en Moneda Nacional
(Millones de lempiras y porcentajes)

Fecha	Monto Vencido	Monto Adjudicado	Tasas de Rendimiento		
			Máxima	Minima	Promedio Pond.
31-ene-24	6,629.5	6,643.0	3.00	3.00	3.00
01-feb-24	6,643.0	6,667.0	3.00	3.00	3.00
02-feb-24	6,667.0	6,638.0	3.00	3.00	3.00
05-feb-24	6,638.0	4,913.0	3.00	3.00	3.00
06-feb-24	4,913.0	5,320.0	3.00	3.00	3.00
Promedio diario	6,298.1	6,036.2	3.00	3.00	3.00

Fuente: Departamento de Operaciones Monetarias.
Nota: Monto registrado a valor facial.

III. INDICADORES SEMANALES DEL SISTEMA FINANCIERO³

A. PRINCIPALES FUENTES Y USOS

i. VARIACIÓN SEMANAL⁴

Entre el 25 de enero y el 1 de febrero de 2024, el sistema financiero realizó pago neto de obligaciones con el exterior por L2,627.4 millones y con el BCH (RVG y FPC) por L911.4 millones; asimismo, otorgó crédito al sector privado por L2,615.3 millones e incrementó recursos en el BCH por L1,036.2 millones.

Por su parte, obtuvo fondos de mayor captación de depósitos del sector privado por L3,410.5 millones y por la disminución de sus depósitos en el exterior en L1,107.1 millones.

CAPTACIÓN DE RECURSOS DEL SECTOR PRIVADO

i. VARIACIÓN ACUMULADA

Al 1 de febrero de 2024, el sistema financiero mantiene recursos del sector privado por L516,502.8 millones (56.2% del PIB nominal), superior en L2,292.6 millones al compararlo con el saldo del cierre de 2023. Cabe señalar, que del total de depósitos el 77.7% se encuentra en MN.

El saldo de los depósitos captados de los hogares fue de L299,836.9 millones (32.6% del PIB), representando 58.1% del total; mientras que, de empresas privadas fue de L216,665.9 millones (23.6% del PIB) 41.9% del total.

ii. VARIACIÓN INTERANUAL

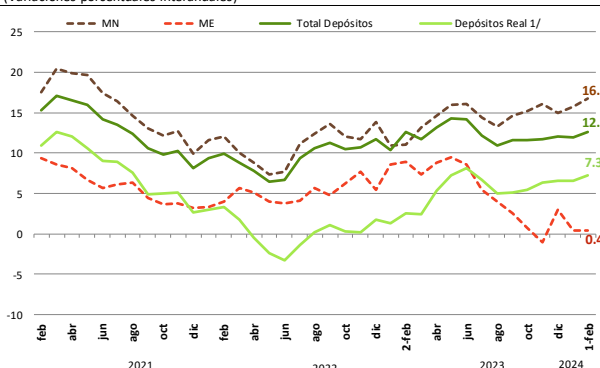
Los depósitos totales del sector privado mostraron un aumento interanual de L57,856.7 millones (12.6%); en tanto, al 2 de febrero de 2023 el incremento fue L43,743.5 millones

Indicadores Monetarios del Sistema Financiero
(Salidos en millones de Lempiras)

Concepto	2023				2024				Variaciones Absolutas		
	2-feb	28-dic	25-ene ^{r/}	1-feb ^{r/}	1-feb-24	28-dic-23	25-ene-24	1-feb-24	28-dic-23	25-ene-24	
Activos Externos Netos	-27,199.0	-33,712.9	-33,279.0	-31,706.2	-4,507.2	2,006.7	1,572.8				
Activos frente a no residentes	18,313.3	19,528.9	20,585.3	19,530.7	1,217.4	1.8	-1,054.6				
Pasivos frente a no residentes	45,512.3	53,241.8	53,864.3	51,236.9	5,724.6	-2,004.9	-2,627.4				
Caja MN	11,362.9	16,138.6	12,929.8	13,093.2	1,730.3	-3,045.4	163.4				
Depósitos en el Banco Central^{1/}	58,023.1	76,666.3	69,618.1	69,467.0	11,443.9	-7,199.3	-151.1				
En MN	38,581.7	56,865.1	50,934.0	50,918.1	12,336.4	-5,947.0	-15.9				
En ME	19,441.4	19,801.2	18,684.1	18,548.9	-892.5	-1,252.3	-135.2				
Inversiones Voluntarias^{1/}	93,816.7	76,260.8	76,500.5	77,727.5	-16,089.2	1,466.7	1,227.0				
En Bonos del Gobierno MN	23,229.3	49,047.7	49,047.7	49,047.7	25,818.4	0.0	0.0				
En valores del BCH MN	60,606.7	17,490.3	17,780.6	19,007.6	-41,599.1	1,517.3	1,227.0				
En Reporto Inverso	0.0	0.0	0.0	0.0	0.0	0.0	0.0				
En Bonos del Gobierno ME	9,980.7	9,722.8	9,672.2	9,672.2	-308.5	-50.6	0.0				
Inversiones Obligatorias^{1/}	30,126.3	31,889.4	31,858.0	31,818.3	1,692.0	711.1	-39.7				
En MN	14,103.3	15,858.8	15,824.1	15,819.0	1,715.7	-39.8	-5.1				
En ME	16,023.0	16,030.6	16,033.9	15,999.3	-23.7	-31.3	-34.6				
Crédito al Sector Privado	485,911.0	570,092.4	574,425.7	577,041.0	91,130.0	6,948.6	2,615.3				
En MN	369,830.7	447,763.7	450,050.8	452,261.0	82,430.3	4,497.3	2,210.3				
d. c. Hogares	203,893.4	254,320.3	255,596.6	256,552.7	52,659.3	2,232.4	956.1				
En ME	116,080.3	122,328.7	124,374.9	124,779.9	8,699.6	2,451.2	405.0				
d. c. Hogares	12,934.4	12,310.2	12,356.8	12,336.9	-597.5	26.7	-20.0				
Captación del Sector Privado	458,646.1	514,210.2	513,092.3	516,502.8	57,856.7	2,292.6	3,410.5				
En MN	343,782.9	400,299.1	397,798.3	401,199.3	57,416.4	900.2	3,401.0				
d. c. Cuenta de Cheque	70,156.6	91,438.2	89,937.2	90,800.2	20,643.6	-638.0	863.0				
Ahorro	187,543.4	206,668.2	203,439.7	205,220.1	17,676.7	-1,448.1	1,780.4				
Plazo	77,085.5	92,821.9	94,303.1	95,068.7	17,983.2	2,246.8	765.6				
Otros Depósitos	8,262.0	8,569.3	9,304.1	9,292.2	1,030.2	728.7	-11.9				
En ME	114,863.2	113,911.1	115,294.0	115,303.5	440.3	1,392.4	9.5				
d. c. Cuenta de Cheque	22,202.0	19,785.3	20,956.1	21,044.9	-1,157.1	1,259.6	88.8				
Ahorro	57,802.6	57,201.6	57,545.9	57,291.0	-511.6	89.4	-254.9				
Plazo	32,075.8	34,233.9	34,101.0	34,276.6	2,200.8	42.7	175.6				
Otros Depósitos	2,771.3	2,677.9	2,677.9	2,677.9	-93.4	0.0	0.0				
Obligaciones con el BCH	7,750.0	12,869.2	10,710.0	9,798.6	2,048.6	-3,070.6	-911.4				
Captación del Sector Privado	458,646.1	514,210.2	513,092.3	516,502.8	57,856.7	2,292.6	3,410.5				
En MN	343,782.9	400,299.1	397,798.3	401,199.3	57,416.4	900.2	3,401.0				
Hogares	224,325.2	242,891.5	241,105.7	241,885.2	17,560.0	-1,006.3	779.5				
Empresas	119,457.7	157,407.6	156,692.6	159,314.1	39,856.4	1,906.5	2,621.5				
En ME	114,863.2	113,911.1	115,294.0	115,303.5	440.3	1,392.4	9.5				
Hogares	58,928.7	58,327.8	57,933.7	57,951.7	-977.0	-376.1	18.0				
Empresas	55,934.5	55,583.3	57,360.3	57,351.8	1,417.3	1,768.5	-8.5				
Recaudaciones	559.0	1,913.7	950.4	823.6	264.6	-1,090.1	-126.8				
Captación por Retención Tributaria	127.0	997.2	97.8	133.6	6.6	-863.6	35.8				
Captación por Contratos de Admón	432.0	916.5	852.6	690.0	258.0	-226.5	-162.6				
Obligaciones con BANHPROVI	26,030.0	32,300.6	32,331.9	32,243.3	6,213.3	-57.4	-88.7				

^{1/} Información según balance del Banco Central de Honduras (BCH). Incluye Banadases.
^{r/} Revisado.
^{p/} Preliminar.

Depósitos del Sector Privado en el Sistema Financiero
(Variaciones porcentuales interanuales)

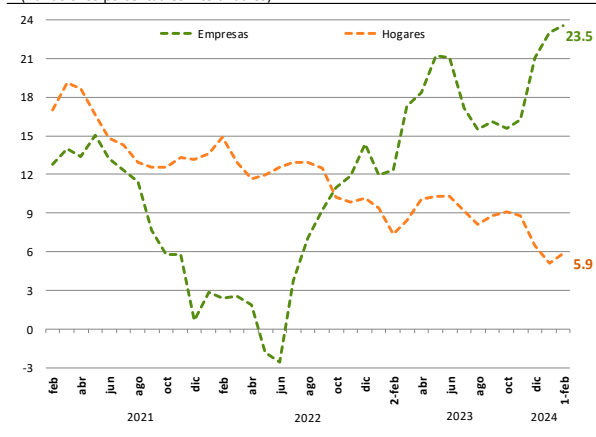


^{1/} Depósitos Real en relación al IPC

³ Este concepto del Sistema Financiero, incluye únicamente Bancos Comerciales y Compañías Financieras.

⁴ Adicionalmente al comportamiento en los depósitos del sector privado, se registró incremento en la captación del Sector Público por L987.7 millones y en la captación del Sistema Financiero por L701.3 millones.

Depósitos en el Sistema Financiero de Empresas y Hogares
(Variaciones porcentuales interanuales)

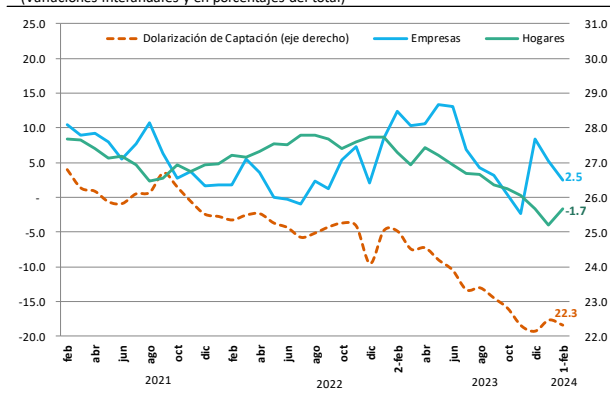


(10.5%). El resultado en 2024 se derivó del crecimiento en MN de L57,416.4 millones (16.7%) y en ME de L440.3 millones (0.4%).

Por instrumento, los depósitos en cuenta de cheque, plazo y ahorro presentan incrementos interanuales en términos nominales de 21.1%, 18.5% y 7.0%, respectivamente.

Los depósitos captados de los hogares crecieron interanualmente en 5.9% y las empresas privadas en 23.5%. Asimismo, la captación en ME de las empresas creció 2.5% y de los hogares se redujo en 1.7%.

Depósitos en ME del Sector Privado en el Sistema Financiero
(Variaciones interanuales y en porcentajes del total)



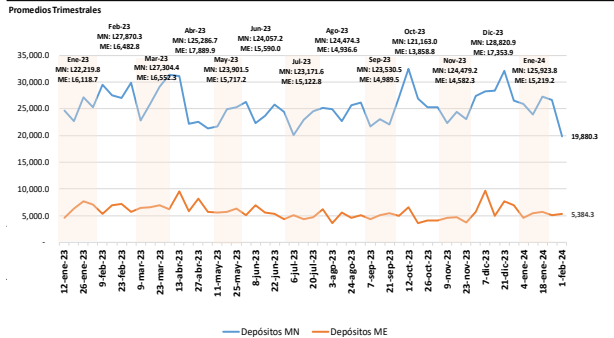
iii. VARIACIÓN SEMANAL

Durante la semana bajo análisis, el saldo de la captación total registró un incremento de L3,410.5 millones (76.6% por empresas), producto del alza en MN de L3,401.0 millones y en ME de L9.5 millones.

El incremento en MN se explica por mayores depósitos de empresas de servicios, agropecuario e industria, así como de los hogares; atenuado por reducción en los depósitos de empresas petroleras.

En el período bajo análisis, se registraron depósitos nuevos por L25,264.6 millones (MN L19,880.3 millones y ME L5,384.3 millones).

Depósitos Semanales del Sector Privado en el Sistema Bancario
(Montos en millones captados en cada semana)



Fuente: Bancos Comerciales

iv. PARTICIPACIÓN DE LA CAPTACIÓN EN ME

Los recursos en ME constituyeron 22.3% del total, inferior en 2.7 puntos porcentuales (pp) a lo observado en similar fecha del año previo (25.0%). Respecto al total de la captación en esta moneda, se distribuye 50.3% para los hogares y 49.7% para las empresas.

B. CRÉDITO AL SECTOR PRIVADO

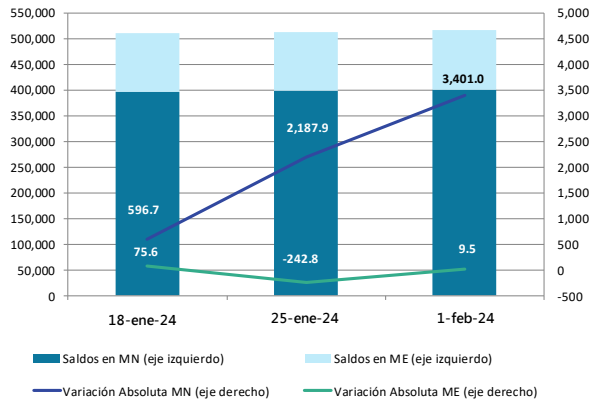
i. VARIACIÓN ACUMULADA

El saldo del crédito al sector privado al 1 de febrero de 2024 fue L577,041.0 millones (62.8% del PIB nominal), superior en L6,948.6 millones (67.5% de empresas) en relación con el 28 de diciembre de 2023; asimismo, resultó mayor al monto acumulado en el mismo lapso del año anterior, cuando registró un aumento de L6,008.7 millones. De dicho saldo, el 78.4% está constituido en MN.

El crédito adeudado por las empresas privadas alcanzó un saldo de L308,151.4 millones (33.5% del PIB), representando 53.4% del total; mientras que los hogares registraron L268,889.6 millones (29.3% del PIB), constituyendo 46.6% del total.

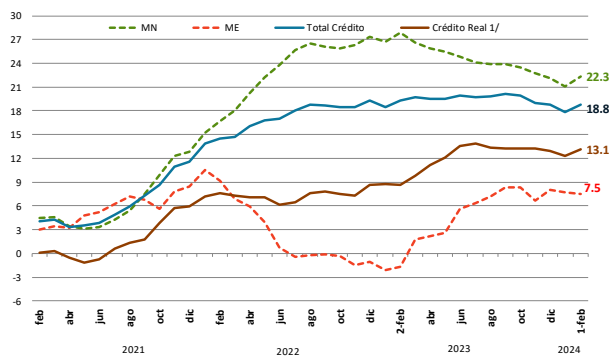
Depósitos del Sector Privado en el Sistema Financiero

(Saldos y variaciones semanales en millones de Lempiras por tipo de moneda)



Crédito del Sistema Financiero al Sector Privado

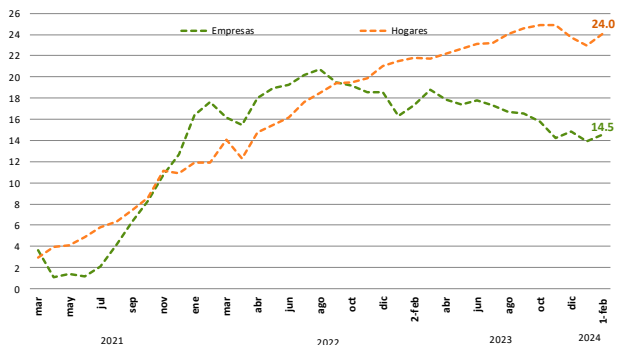
(Variaciones porcentuales interanuales)



^{1/} Crédito Real en relación al IPC

Crédito del Sistema Financiero a Empresas y Hogares

(Variaciones porcentuales interanuales)



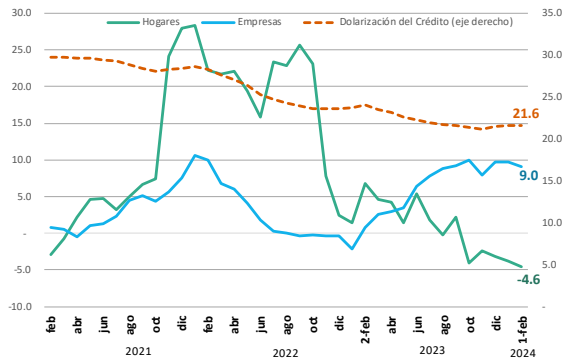
ii. VARIACIÓN INTERANUAL

El crédito al sector privado mostró un incremento de L91,130.0 millones (18.8%), mayor en comparación al registrado en similar fecha de 2023, cuando se incrementó L78,535.5 millones (18.8%). El resultado de 2024 se derivó del alza en MN de L82,430.3 millones (22.3%) y en ME en L8,699.6 millones (7.5%).

Cabe señalar, que el crédito total otorgado a las empresas reportó un crecimiento interanual de 14.5% y a los hogares de 24.0%. En tanto, el crédito en ME a las empresas se incrementó en 9.0% y el concedido a hogares se redujo en 4.6%.

Datos preliminares indican que el flujo acumulado de préstamos nuevos a diciembre 2023 fue de L431,605.8 millones (del cual 78.8% corresponde a MN), registrando un crecimiento interanual de 14.4%. Cabe señalar que, el destino que generó mayor contribución en el crecimiento del flujo de crédito nuevo fue consumo (10.1%), seguido de comercio (3.8%).

Crédito en ME al Sector Privado en el Sistema Financiero
(Variaciones interanuales y en porcentajes del total)



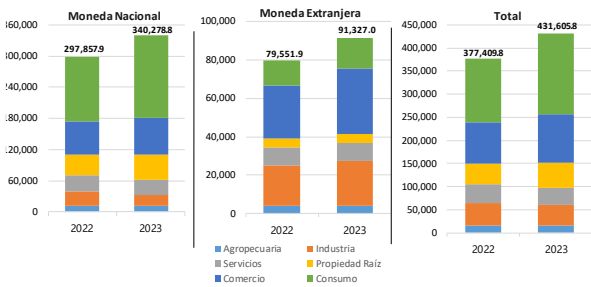
iii. VARIACIÓN SEMANAL

El saldo referido incrementó L2,615.3 millones (64.2% de empresas) en la semana reportada, derivado del aumento de créditos en MN por L2,210.3 millones y en ME por L405.0 millones.

En MN la concesión neta de crédito se otorgó a hogares, así como a empresas de propiedad raíz y servicios; mientras que, en ME se produjo principalmente por desembolsos netos a empresas de comercio y propiedad raíz.

Cabe destacar, que durante el período bajo análisis se registraron créditos nuevos por L10,822.9 millones (MN L9,228.9 millones y ME L1,594.0 millones).

Préstamos Nuevos otorgados al Sector Privado por el Sistema Bancario^{1/}
(Flujos acumulados a diciembre de cada año en millones de lempiras)



1/ Datos a diciembre 2023 disponibles de la CNBS.

iv. PARTICIPACIÓN DEL CRÉDITO EN ME

El crédito en ME representó 21.6% del total de préstamos, inferior en 2.3 pp a lo observado el 2 de febrero del año previo (23.9%). Respecto al total de préstamos en esta moneda, a las empresas se les ha otorgado 90.1% y a los hogares 9.9%.

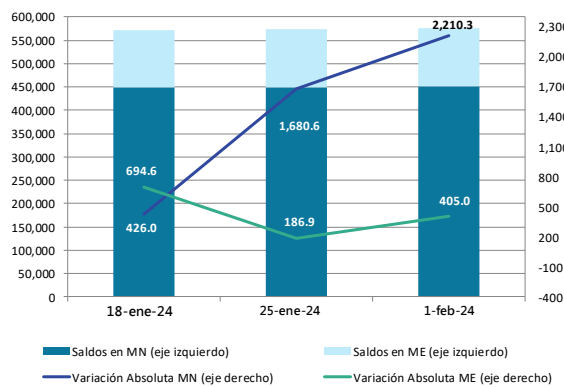
C. DEPOSITOS E INVERSIONES Y ENDEUDAMIENTO EXTERNO

Al 1 de febrero de 2024, el saldo de las inversiones en el exterior del sistema financiero registra L17,502.1 millones (US\$710.0 millones), superior en L28.7 millones (US\$1.2 millones) al cierre del año anterior y en L1,217.0 millones (US\$49.4 millones, crecimiento de 7.5%) con relación a similar fecha de 2023.

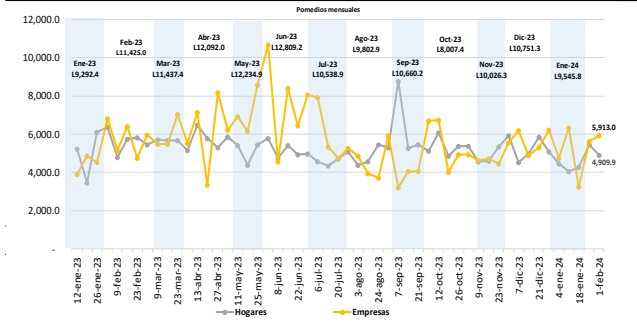
Por su parte, el endeudamiento externo registró un saldo de L51,236.9 millones (US\$2,078.5 millones), menor en L2,004.9 millones (US\$81.3 millones) respecto al cierre de 2023 y mayor en L5,724.6 millones (US\$232.2 millones, con

Crédito del Sistema Financiero al Sector Privado

(Saldos y variaciones semanales en millones de Lempiras por tipo de moneda)



Préstamos Semanales Nuevos otorgados al Sector Privado por el Sistema
(Montos y promedios mensuales en millones otorgados en cada semana)



1/ Datos preliminares, de acuerdo a información disponible. Incluye préstamos con fondos propios y redescuotados.

Estado de Liquidez del Sistema Financiero
(Saldos en millones de lempiras)

Concepto	28-dic-23	25-ene-24	1-feb-24 ^{p/}	1-feb-24 28-dic-23	1-feb-24 25-ene-24
Valores Computables para Encaje ^{1/}	72,723.9	66,758.1	66,737.1	-5,986.8	-21.0
Exigibilidades de Encaje	59,988.7	60,471.7	60,471.7	483.0	0.0
Encaje Legal	46,177.3	46,549.8	46,549.8	372.5	0.0
Inversiones Obligatorias	13,811.4	13,921.9	13,921.9	110.5	0.0
Recursos Disponibles MN	95,411.8	86,044.5	87,413.9	-7,997.9	1,369.4
Exceso (+) o Deficiencia (-) sobre requerimientos de encaje Legal e Inversiones ^{2/}	12,735.2	6,286.4	6,265.4	-6,469.8	-21.0
Inversiones Voluntarias ^{3/}	66,538.0	66,828.3	68,055.3	1,517.3	1,227.0
d.c. Bonos del Gobierno	37,964.4	37,964.4	37,964.4	0.0	0.0
Bonos BCH	4,939.1	4,939.1	4,939.1	0.0	0.0
LBCH	19,236.1	19,526.5	20,753.5	1,517.4	1,227.0
Reporto Inverso ^{4/}	0.0	0.0	0.0	0.0	0.0
Caja	16,138.6	12,929.8	13,093.2	-3,045.4	163.4
Recursos en Moneda Nacional	155,400.5	146,516.2	147,885.6	-7,514.9	1,369.4
Valores Computables para Encaje	35,831.7	34,718.0	34,548.3	-1,283.4	-169.7
Exigibilidades de Encaje	30,190.2	30,062.2	30,062.2	-128.0	0.0
Encaje Legal	15,095.1	15,031.1	15,031.1	-64.0	0.0
Inversiones Obligatorias	15,095.1	15,031.1	15,031.1	-64.0	0.0
Recursos Disponibles ME	33,772.3	33,792.2	32,567.7	-1,204.7	-1,224.5
Exceso (+) o Deficiencia (-) sobre requerimientos de encaje Legal e Inversiones ^{2/}	5,641.5	4,655.8	4,486.1	-1,155.4	-169.7
Inversiones Voluntarias ^{3/}	9,722.8	9,672.2	9,672.2	-50.6	0.0
Depósitos e Inversiones en el Exterior	17,473.3	18,609.2	17,502.1	28.7	-1,107.1
Caja	934.7	855.0	907.3	-27.4	52.3
Recursos en Moneda Extranjera ^{4/}	63,962.5	63,854.4	62,629.9	-1,332.7	-1,224.5
Total de Recursos	219,363.0	210,370.6	210,515.5	-8,847.6	144.9

1/ Incluye Bonos ENE computables como Inversiones Obligatorias por un monto de L7,835.0 millones, colocados a partir del 14 de diciembre de 2022.

2/ Definido como la diferencia entre los valores computables para encaje e Inversiones Obligatorias de la fecha indicada y el promedio catorcenero de las exigibilidades de encaje e Inversiones Obligatorias.

3/ Incluye Bonos ENE.

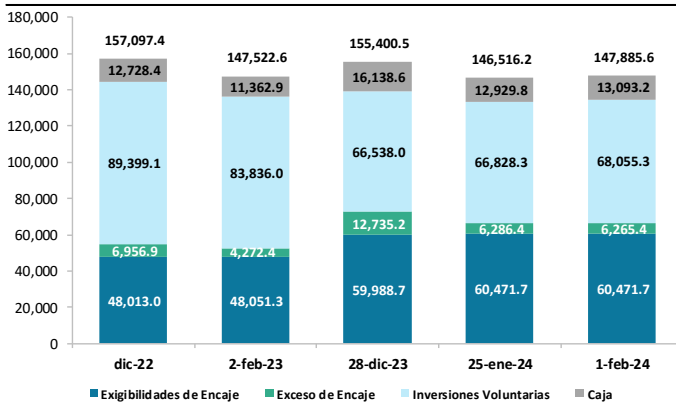
4/ Operaciones de Reporto Inverso con Bonos GDH con el objetivo de sustracción de liquidez conforme a política monetaria, mediante Resolución No.04/2021.

5/ Incluye compras parciales de Bono Soberano de Honduras adquirido en el mercado internacional.

6/ Valorados al tipo de cambio del 1 de febrero de 2024.

p/ Preliminar.

Recursos del Sistema Financiero en MN
(Saldos en millones de lempiras)



crecimiento de 12.6%) al compararlo con similar fecha de 2023.

Entre el 25 de enero y el 1 de febrero de 2024, el sistema financiero redujo el saldo de sus depósitos en el exterior en L1,107.1 millones (US\$44.9 millones) y de la deuda externa en L2,627.4 millones (US\$106.6 millones).

Asimismo, durante la semana bajo análisis se registraron pagos externos por US\$118.8 millones y desembolsos en US\$14.8 millones, realizados básicamente por cinco instituciones bancaria.

D. RECURSOS DEL SISTEMA FINANCIERO

i. RECURSOS TOTALES

A la fecha analizada, el sistema financiero presentó un total de recursos disponibles de L119,981.6 millones (72.9% en MN y 27.1% en ME); monto inferior en L9,207.9 millones a lo observado al 28 diciembre de 2023 y superior en L144.9 millones en relación a la semana previa (principalmente por alza en los depósitos en inversiones voluntarias en MN).

ii. EN MONEDA NACIONAL

El sistema financiero mantuvo exigibilidades para el cumplimiento de los requerimientos de encaje en MN por L60,471.7 millones. El saldo anterior, sumado a la disponibilidad de L87,413.9 millones, generó un total de recursos de L147,885.6 millones.

VARIACIÓN ACUMULADA

Al 1 de febrero de 2024, el sistema financiero redujo sus recursos disponibles en MN por L7,997.9 millones respecto al cierre de diciembre de 2023, resultado básicamente de la disminución en los excedentes de encaje por L6,469.8 millones y en la disponibilidad de caja en L3,045.4 millones, compensados por aumento

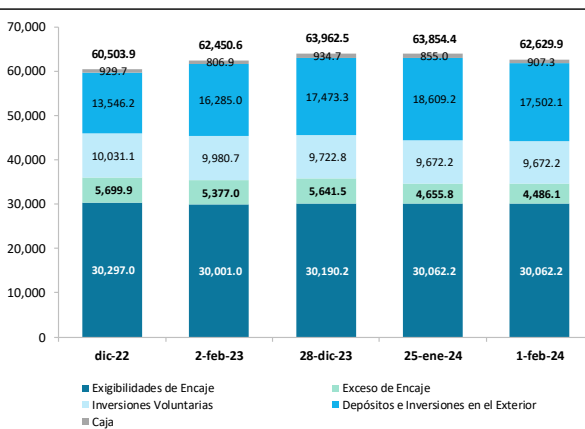
en las inversiones voluntarias en L1,517.3 millones.

VARIACIÓN SEMANAL

En la semana bajo análisis, el sistema financiero expandió los recursos disponibles en MN en L1,369.4 millones, originado básicamente por crecimiento en las inversiones voluntarias por L1,227.0 millones (LBCH).

De acuerdo con información preliminar del encaje, correspondiente a la catorcena del 28 de diciembre de 2023 al 10 de enero de 2024, el sistema financiero registró una tasa efectiva que excedió en 1.8 pp el total requerido (13.0%). En dicha catorcena todas las instituciones reportan exceso de encaje.

Recursos del Sistema Financiero en ME
(Saldos en millones de lempiras)



iii. EN MONEDA EXTRANJERA

El sistema financiero al 1 de febrero de 2024, presentó un total de recursos disponibles de L32,567.7 millones. Asimismo, las exigibilidades de encaje fueron de L30,062.2 millones, que adicionado a lo anterior mostró un total de recursos en ME de L62,629.9 millones (US\$2,540.7 millones).

VARIACIÓN ACUMULADA

Al 1 de febrero de 2024 el sistema financiero redujo sus recursos disponibles en ME en L1,210.0 millones respecto al cierre de diciembre de 2023, resultado esencialmente del incremento en los excedentes de encaje por L1,155.4 millones.

VARIACIÓN SEMANAL

En la semana en referencia, los recursos disponibles disminuyeron en L1,224.5 millones, derivado principalmente de la reducción en los depósitos en el exterior por L1,107.1 millones y en los excedentes de encaje en L169.7 millones.

Conforme a información disponible en la catorcena que finalizó el 10 de enero de 2024, el sistema financiero reportó una tasa efectiva de encaje que presentó un excedente de 3.7 pp del total requerido (24.0%). Por lo que, en dicho período todas las instituciones financieras exceden su requerimiento.

E. PRÉSTAMOS INTERBANCARIOS EN MONEDA NACIONAL Y EXTRANJERA

i. VARIACIÓN SEMANAL

Moneda Nacional

Del 26 de enero al 1 de febrero de 2024, se efectuaron treinta y cuatro (34) transacciones interbancarias en MN por L18,230.0 millones, a una tasa de interés promedio ponderada de 3.90%, los plazos oscilan entre uno (1) y quince (15) días.

El monto transado durante 2024 asciende a L87,670.0 millones, superior a lo registrado en la misma fecha del año previo (L30,105.0 millones). Dichos recursos fueron negociados a una tasa de interés promedio ponderado de 3.90%.

Moneda Extranjera

Durante la semana en análisis se efectuaron cinco (5) operaciones interbancarias en ME por US\$15.8 millones a una tasa de interés de 5.30%.

Por su parte, en el transcurso de 2024, se han transado US\$66.9 millones (mayor a los US\$18.4 millones registrados en la misma fecha de 2023) a una tasa de interés de 5.30%.

Préstamos Interbancarios y Tasas

(Montos en millones de lempiras y dólares, tasas en porcentajes)

Fecha	Moneda Nacional			Moneda Extranjera		
	Número de Operaciones	Monto Lempiras	Tasa promedio ponderado %	Número de Operaciones	Monto USDólares	Tasa promedio ponderado %
2021	133	37,124.1	1.06	61	366.7	0.76
2022	512	174,295.0	3.01	40	158.0	2.21
2023	1045	480,215.0	3.65	144	510.5	5.05
2024	154	87,670.0	3.90	22	66.9	5.30
Del 26 de enero al 1 de febrero de 2024	34	18,230.0	3.90	5	15.8	5.30
Al 1 de Febrero del 2024	7	4,175.0	3.91	1	2.8	5.30



IV. ANEXOS ESTADÍSTICOS