



# **RESUMEN EJECUTIVO SEMANAL DE INDICADORES DEL SISTEMA FINANCIERO**

**DEL 10 AL 16 DE NOVIEMBRE DE 2023**



## ÍNDICE

<b>I. COMPORTAMIENTO DE LAS PRINCIPALES CUENTAS DEL BALANCE DEL BANCO CENTRAL DE HONDURAS (BCH)</b> .....	<b>1</b>
A. ACTIVOS EXTERNOS DEL BCH .....	1
B. ACTIVOS INTERNOS NETOS DEL BCH .....	3
C. EMISIÓN MONETARIA .....	3
<b>II. OPERACIONES DE MERCADO ABIERTO</b> .....	<b>4</b>
A. SUBASTAS DIARIAS .....	4
B. SUBASTA ESTRUCTURAL .....	4
<b>III. INDICADORES SEMANALES DEL SISTEMA FINANCIERO</b> .....	<b>5</b>
A. PRINCIPALES FUENTES Y USOS .....	5
B. CRÉDITO AL SECTOR PRIVADO .....	7
C. DEPOSITOS E INVERSIONES Y ENDEUDAMIENTO EXTERNO .....	9
D. RECURSOS DEL SISTEMA FINANCIERO .....	9
E. PRÉSTAMOS INTERBANCARIOS EN MONEDA NACIONAL Y EXTRANJERA .....	11
<b>IV. ANEXOS ESTADÍSTICOS</b> .....	<b>13</b>
Balance Semanal Consolidado del BCH	
Reservas Monetarias Internacionales del BCH	
Crédito Neto del BCH al Sector Público no Financiero	
Indicadores Monetarios del Sistema Financiero	
Compra y Venta de Divisas	
Precio Promedio Ponderado De Compra y Venta del Dólar en los Diferentes Mercados, Brecha Cambiaria y Precio de Subasta	

# I. COMPORTAMIENTO DE LAS PRINCIPALES CUENTAS DEL BALANCE DEL BANCO CENTRAL DE HONDURAS (BCH)

## A. ACTIVOS EXTERNOS DEL BCH

### A.1 ACTIVOS DE RESERVA OFICIAL

Al 16 de noviembre de 2023, el saldo de Activos de Reserva Oficial (ARO) del BCH fue US\$7,829.4 millones. La cobertura de las Reservas Internacionales se situó en 5.1 meses de importación de bienes y servicios.

### A.2 RESERVAS INTERNACIONALES NETAS (RIN)

#### i. VARIACIÓN ACUMULADA

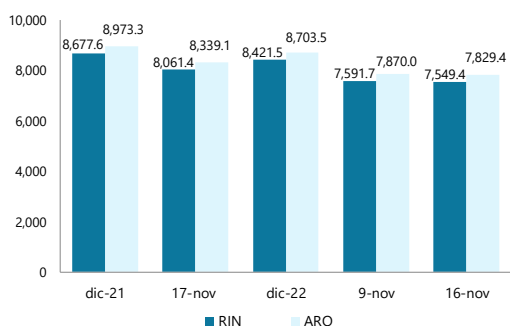
El saldo de las RIN se ubicó en US\$7,549.4 millones, menor en US\$872.1 millones al observado al cierre de 2022; comportamiento explicado esencialmente por venta directa de divisas para importación de combustibles en US\$862.6 millones y por el pago del servicio de deuda pública de US\$772.8 millones, compensados por compra neta de divisas de US\$490.6 millones y desembolsos en US\$281.5 millones.

El egreso de divisas fue de US\$15,737.9 millones (menor en 0.1% en comparación a la misma fecha del año previo), destinado primordialmente a importaciones de bienes por US\$12,427.1 millones y de servicios por US\$2,752.5 millones.

El ingreso de divisas<sup>1</sup> de los agentes cambiarios ascendió a US\$15,286.3 millones, levemente inferior al monto de ingresos observados en la misma fecha del año previo, los cuales se derivaron esencialmente de remesas familiares por US\$7,999.2 millones (52.3% del total de ingresos y registra un incremento interanual de 5.1%) y exportación de bienes de US\$3,444.7 millones.

#### Reservas Internacionales del BCH

(Saldos en millones de US\$, a la fecha indicada)



#### Flujo de Divisas del Banco Central de Honduras

(millones de US\$)

	En el Año		En la semana <sup>1/</sup>	
	17-nov-22 31-dic-21	16-nov-23 30-dic-22	9-nov-23 2-nov-23	16-nov-23 9-nov-23
<b>Saldo Inicial RIN</b>	<b>8,677.6</b>	<b>8,421.5</b>	<b>7,594.9</b>	<b>7,591.7</b>
<b>(+) Ingresos</b>	<b>2,296.0</b>	<b>12,608.4</b>	<b>351.9</b>	<b>360.1</b>
Compra de Divisas <sup>1/</sup>	116.3	10,315.9	293.5	311.7
Desembolsos Oficiales	255.7	281.5	9.0	2.7
Donaciones	23.5	6.6	0.0	0.0
Otros Ingresos	1,900.5	2,004.4	49.4	45.7
d.c. Depósitos para encaje	1,389.5	1,102.4	18.5	19.0
Inversiones obligatorias	97.4	81.6	10.3	0.6
<b>(-) Egresos</b>	<b>2,912.1</b>	<b>13,480.5</b>	<b>355.2</b>	<b>402.4</b>
Venta de Divisas <sup>2/</sup>	0.0	9,825.3	286.5	305.0
Ventas en MID	248.4	0.0	0.0	0.0
Combustibles	11.4	862.6	29.6	31.5
Servicio de Deuda Externa	615.6	772.8	1.1	40.5
Otros Egresos	2,036.7	2,019.8	38.0	25.4
d.c. Depósitos para encaje	1,347.7	1,168.7	6.7	2.1
Inversiones obligatorias	55.2	95.6	5.0	2.0
<b>Saldo Final RIN</b>	<b>8,061.5</b>	<b>7,549.4</b>	<b>7,591.7</b>	<b>7,549.4</b>
<b>Variación RIN</b>	<b>-616.1</b>	<b>-872.1</b>	<b>-3.1</b>	<b>-42.3</b>

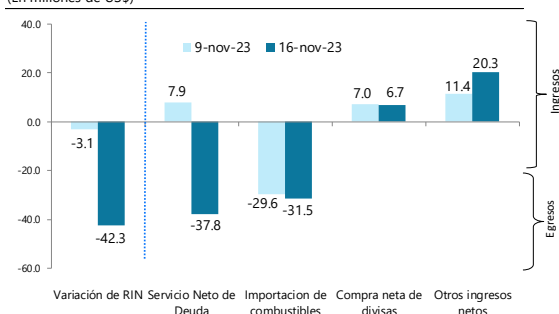
Fuente: Departamento de Operaciones Cambiarias.

<sup>1/</sup> Incluye las compras de divisas del BCH a los agentes cambiarios y los traslados por exceso de tenencia

<sup>2/</sup> Conformado por las ventas adjudicadas en la subasta de divisas del BCH

#### Principales Factores que explican la variación semanal de las RIN

(En millones de US\$)



Fuente: Departamento de Operaciones Cambiarias.

Nota: A partir del 13 de abril de 2023 se reactivó la subasta de divisas del BCH.

<sup>1</sup> Departamento Operaciones Cambiarias, según informe de compra y venta de divisas de los agentes cambiarios (sistema bancario y casas de cambio). Incluye compras del BCH por exceso de tenencia.

**Ingreso y Egreso Total de Divisas por Rubro de los Agentes Cambiarios**  
(Flujos acumulados en millones de US\$)

Conceptos	16-nov-21	16-nov-22	16-nov-23 <sup>pv</sup>	Variaciones	
				Interanual Relativa	Semanal Absoluta
				16-nov-23 16-nov-22	16-nov-23 9-nov-23
Remesas Familiares	6,389.9	7,610.9	7,999.2	5.1	171.0
Export. y Antic. de Bienes	2,918.7	3,424.0	3,444.7	0.6	52.1
d.c. Café	1,010.0	1,099.4	1,110.0	1.0	4.6
Banano	148.1	199.0	204.7	2.9	6.3
Camarón	214.1	182.3	170.0	-6.7	2.4
Minerales	169.1	220.3	174.2	-20.9	3.0
Servicios	1,630.3	1,719.2	1,554.1	-9.6	31.7
d.c. Viajes	375.3	370.9	391.2	5.5	9.1
Empresariales	345.5	385.2	354.4	-8.0	10.3
Construcción	177.4	169.7	155.6	-8.3	2.2
Transporte	153.9	190.7	161.1	-15.6	3.4
Mov. de Cap. y Financieros	290.7	282.3	250.5	-11.3	3.3
Maquila	1,418.1	1,617.4	1,312.9	-18.8	30.2
d.c. Textil	899.4	1,057.0	832.2	-21.3	20.1
Automotriz	158.3	163.5	186.7	14.2	5.2
Otros rubros <sup>1/</sup>	986.9	806.4	724.9	-10.1	15.4
<b>Total Ingresos (A)</b>	<b>13,634.7</b>	<b>15,460.4</b>	<b>15,286.3</b>	<b>-1.1</b>	<b>303.7</b>
Importaciones	10,705.7	12,826.7	12,427.1	-3.1	261.7
d.c. Productos Terminados	9,089.0	10,527.8	10,500.5	-0.3	223.5
Insumos	1,558.3	2,226.5	1,891.1	-15.1	38.0
Servicios	1,928.5	2,244.9	2,752.5	22.6	66.9
d.c. Viajes	611.7	694.3	1,238.2	78.3	41.5
Financieros	721.2	651.0	869.3	33.5	15.2
Remesas Familiares	157.0	166.8	191.3	14.7	3.8
Mov. de Cap. y Financieros	163.9	207.1	130.7	-36.9	2.2
Otros rubros <sup>1/</sup>	218.6	305.7	236.4	-22.7	3.7
<b>Total Egresos<sup>2/</sup> (B)</b>	<b>13,173.7</b>	<b>15,751.1</b>	<b>15,737.9</b>	<b>-0.1</b>	<b>338.3</b>
d.c. Erogaciones Propias	788.3	765.1	1,105.2	44.5	24.3
Ventas a los Clientes	12,385.4	14,986.0	14,632.7	-2.4	-
<b>Neto C = (A-B)</b>	<b>461.0</b>	<b>-290.7</b>	<b>-451.6</b>	<b>55.3</b>	<b>-34.6</b>

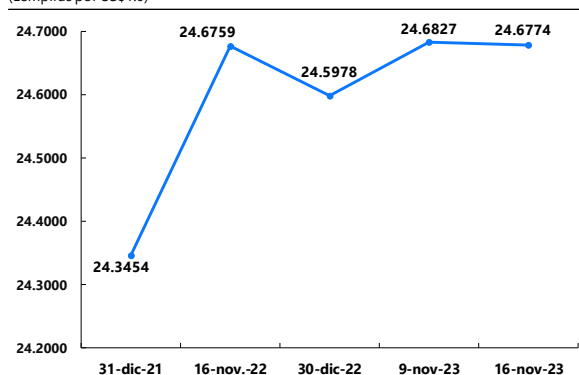
Fuente: Departamento Operaciones Cambiarias, Sistema Electrónico de Negociación de Divisas, SENDI (venta) e Ingreso de Divisas del Sistema Bancario y Casas de Cambio (compra).

<sup>1/</sup> Incluye renta y donaciones.

<sup>2/</sup> Incluye las ventas del BCH mediante subasta diaria de divisas y de los agentes cambiarios originadas por las compras retenidas que se destinan a adjudicación a clientes, pago de erogaciones propias y las transadas en el Mercado Interbancario de Divisas.

<sup>pv</sup> Preliminar.

**Tipo de Cambio de Referencia**  
(Lempiras por US\$1.0)



Fuente: Departamento de Operaciones Cambiarias.

## ii. VARIACIÓN SEMANAL

Entre el 9 y el 16 de noviembre de 2023, las RIN del BCH disminuyeron en US\$42.3 millones, explicado por servicio neto de deuda US\$37.8 millones (principalmente al Banco Interamericano de Desarrollo -BID- por US\$18.6 millones, US\$9.7 millones del Banco Centroamericano de Integración Económica -BCIE-, US\$7.0 millones del EXIMBANK TAIPEI/CHINA y US\$1.6 millones del Banco Mundial -BM-) y venta directa de divisas para importación de combustibles en US\$31.5 millones; movimiento compensado por compra neta de divisas en US\$6.7 millones y otros ingresos netos en US\$20.3 millones (esencialmente por mayores depósitos para encaje).

Se reportaron egresos de divisas por US\$338.3 millones, destinados fundamentalmente a importación de bienes por US\$261.7 millones (77.4% del total) y de servicios por US\$66.9 millones.

Por otra parte, los agentes cambiarios registraron ingresos<sup>2</sup> de divisas por US\$303.7 millones, generados básicamente por remesas familiares en US\$171.0 millones (56.3% del total) y exportación de bienes en US\$52.1 millones.

## iii. TIPO DE CAMBIO DE REFERENCIA (TCR)

El TCR del 16 de noviembre de 2023 fue L24.6774 por US\$1.00, registrando una depreciación interanual de 0.01% (L0.002 centavos) y de 0.32% (L0.08 centavos) al compararlo con el cierre de 2022.

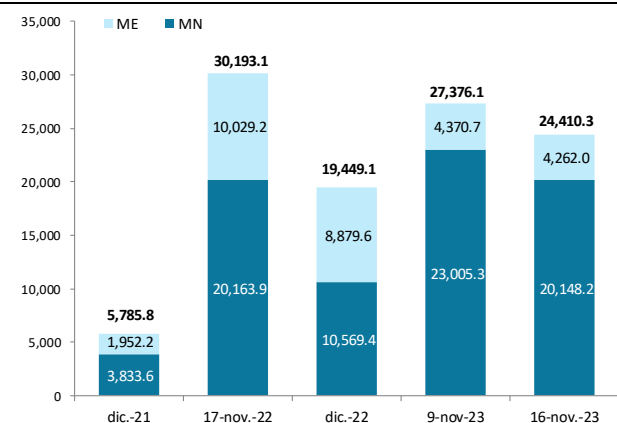
<sup>2</sup> Incluye compras de divisas del BCH (traslados del sistema bancario por exceso en la tenencia de divisas).

**Crédito Neto del BCH al Sector Público no Financiero**  
(Variaciones absolutas en millones de lempiras)

	En el año		En la semana	
	17-nov-22	16-nov-23	9-nov-23	16-nov-23
	31-dic-21	30-dic-22	2-nov-23	9-nov-23
<b>CRÉDITO NETO AL SPNF</b>	<b>-846.9</b>	<b>8,610.4</b>	<b>-1,632.9</b>	<b>2,445.5</b>
<b>Gobierno General</b>	<b>-852.3</b>	<b>8,493.5</b>	<b>-1,632.0</b>	<b>2,461.6</b>
<b>Gobierno Central</b>	<b>-859.7</b>	<b>8,491.7</b>	<b>-1,632.0</b>	<b>2,461.6</b>
<b>Secretarías de Estado <sup>1/</sup></b>	<b>-40.9</b>	<b>9,770.7</b>	<b>-1,613.5</b>	<b>2,925.8</b>
Crédito Bruto	39,872.0	-1,503.1	-67.7	126.0
Depósitos de la TGR	24,407.3	4,961.2	1,426.4	-2,965.8
Otros Depósitos	15,505.7	-16,235.0	119.4	166.0
d.c. Secretarías de Estado	14,815.6	-435.4	-112.0	171.8
Desconcentradas y Descentralizadas	-375.8	-11.7	31.5	32.9
Organos Constitucionales	70.0	-410.6	36.3	102.3
Poder Legislativo y Judicial	-39.1	17.7	-13.9	-19.3
<b>Fondo de Seguridad Social (IHSS)</b>	<b>-1,190.0</b>	<b>-1,231.9</b>	<b>-89.0</b>	<b>-581.5</b>
Depósitos Transferibles	190.8	479.3	89.0	581.5
<b>Organismos Autónomos</b>	<b>371.2</b>	<b>-47.1</b>	<b>70.5</b>	<b>117.3</b>
Depósitos Transferibles	-371.2	47.1	-70.6	-117.3
d.c. INPREMA	-1,041.9	-90.4	-3.5	5.1
UNAH	446.0	150.6	-23.5	-58.6
INJUPEMP	-116.6	-225.8	15.3	-42.1
INFOP	344.0	265.1	-55.0	-21.2
<b>Sociedades Públicas no Financieras</b>	<b>5.4</b>	<b>116.9</b>	<b>-0.9</b>	<b>-16.1</b>
Depósitos Transferibles	-5.4	-116.9	0.9	16.1
d.c. HONDUTEL	-1.1	-109.0	0.1	0.1
BANASUPRO	0.2	-11.1	1.1	7.5

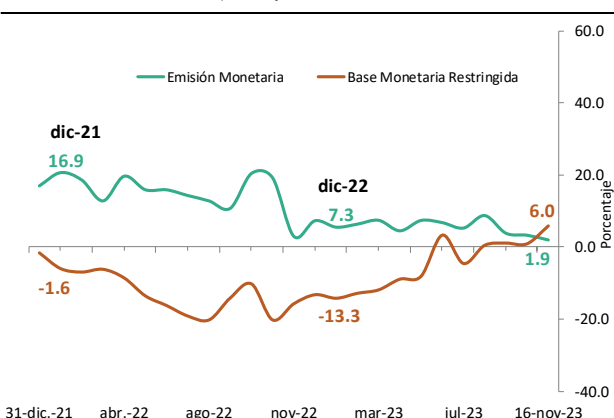
<sup>1/</sup>Incluye organismos desconcentrados.

**Depósitos de la Tesorería General de la República en BCH**  
(Saldos en millones de lempiras, a la fecha indicada)



Fuente: Departamento de Sistema de Pagos.

**Variación Interanual de Emisión Monetaria y Base Monetaria**  
(Variación Interanual Relativa en porcentajes)



Fuente: Departamento de Emisión y Tesorería.

## B. ACTIVOS INTERNOS NETOS DEL BCH

### B. 1 CRÉDITO NETO AL GOBIERNO CENTRAL

#### i. VARIACIÓN ACUMULADA

Al 16 de noviembre de 2023, el crédito neto al Gobierno Central (GC) aumentó en L8,491.7 millones, derivado fundamentalmente de la reducción en otros depósitos en L16,235.0 millones (en su mayoría de la Secretaría de Finanzas -Sefin-); movimientos atenuados por incremento en los depósitos de la TGR en L4,961.2 millones y en los recursos del Instituto Hondureño de Seguridad Social (IHSS) de L1,231.9 millones (principalmente por aumento en la tenencia de letras del BCH -LBCH-).

#### ii. VARIACIÓN SEMANAL

Al 16 de noviembre de 2023, el crédito neto al GC registra un incremento de L2,461.6 millones, resultado básicamente de los menores depósitos de la TGR en L2,965.8 millones.

## C. EMISIÓN MONETARIA

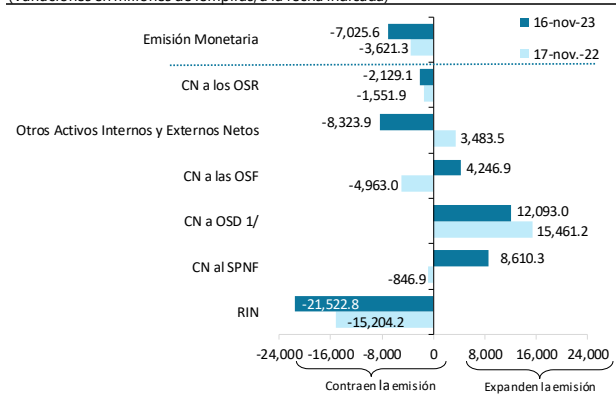
#### i. VARIACIÓN INTERANUAL

Al 16 de noviembre del presente año, el saldo de la Emisión Monetaria se ubicó en L60,064.3 millones, mayor en L1,139.6 millones (1.9%) respecto a similar fecha del año previo, resultado esencialmente de la menor tenencia de LBCH, depósitos del Sector Público no Financiero (SPNF) y de las Otras Sociedades Financieras (OSF); atenuados por menor saldo de las RIN.

#### ii. VARIACIÓN ACUMULADA

La Emisión Monetaria evidenció una reducción de L7,025.6 millones (10.5%) en comparación al cierre de 2022. Este comportamiento se explicó principalmente por menor saldo de RIN y mayores depósitos de los Otros Sectores Residentes (OSR); compensados por menor

**Principales factores que explican la variación acumulada de la Emisión Monetaria**  
(Variaciones en millones de lempiras, a la fecha indicada)



<sup>1/</sup> Incluye depósitos e inversiones obligatorias para encaje en Moneda Nacional.

tenencia de LBCH, así como por mayor crédito neto de las OSF.

### iii. VARIACIÓN SEMANAL

La Emisión Monetaria evidenció un alza de L245.0 millones, explicado por la caída en la tenencia de LBCH de las OSD por L3,492.0 millones, en los depósitos del SPNF por L2,445.5 millones, de las OSF L123.4 millones y de los OSR por L53.6 millones, así como por contratación de Reportos de Valores Gubernamentales (RVG) de L385.0 millones; contrarrestados por incremento en los depósitos e inversiones para cubrir encaje de las OSD por L3,388.8 millones (básicamente depósitos en MN), sumados al menor saldo de RIN por L1,044.8 millones, de otros activos externos e internos netos en L120.9 millones y cancelación de Facilidades Permanentes de crédito (FPC) por L1,700.0 millones.

## II. OPERACIONES DE MERCADO ABIERTO

### Subastas Diarias de Letras del BCH en Moneda Nacional

(Millones de lempiras y porcentajes)

Fecha	Monto Vencido	Monto Adjudicado	Tasas de Rendimiento		
			Máxima	Mínima	Promedio Pond.
15-nov.-23	5,943.0	7,241.0	3.00	3.00	3.00
16-nov.-23	7,241.0	4,225.0	3.00	3.00	3.00
17-nov.-23	4,225.0	4,247.0	3.00	3.00	3.00
20-nov.-23	4,247.0	5,015.0	3.00	3.00	3.00
21-nov.-23	5,015.0	4,870.0	3.00	3.00	3.00
<b>Promedio diario</b>	<b>5,334.2</b>	<b>5,119.6</b>	<b>3.00</b>	<b>3.00</b>	<b>3.00</b>

Fuente: Departamento de Operaciones Monetarias.

Nota: Monto registrado a valor facial.

Al 16 de noviembre de 2023, el saldo total de valores del BCH fue L34,077.3 millones (68.7% LBCH y 31.3% Bonos del BCH), inferior en L16,115.4 millones respecto al saldo del cierre de 2022 y en L3,492.0 millones en comparación con la semana previa.

### A. SUBASTAS DIARIAS

En las subastas diarias de LBCH en MN, del 15 al 21 de noviembre de 2023, se ofreció un monto diario de L15,000.0 millones y se adjudicó un promedio diario de L5,119.6 millones, a una tasa de interés de 3.00%.

### B. SUBASTA ESTRUCTURAL

En la subasta estructural de LBCH del 20 de noviembre de 2023, se ofrecieron L3,592.7 millones, adjudicándose L1,240.0 millones a favor de una OSD y a una tasa de rendimiento promedio ponderado de 3.64% a un plazo de 77 días.

### Subasta Estructural de Valores del BCH en Moneda Nacional

(Millones de lempiras y porcentajes)

Tenedor	Monto Adjudicado	Plazo (en días)	Tasas de Rendimiento	Tasa de Corte	No. ofertas
OSD	1,240.0	77	3.64	3.65	1
<b>Total</b>	<b>1,240.0</b>		<b>3.64</b>		

Fuente: Departamento de Operaciones Monetarias.

Nota: Monto registrado a valor facial.

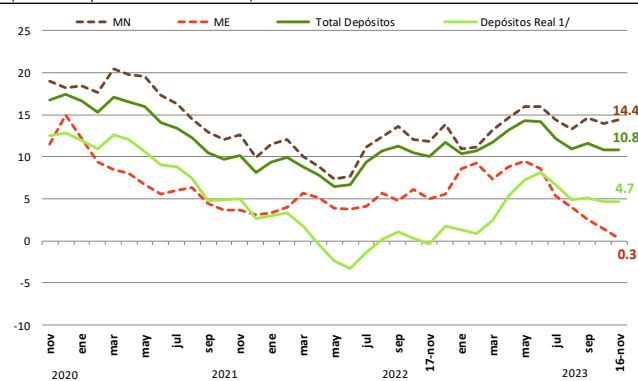
### III. INDICADORES SEMANALES DEL SISTEMA FINANCIERO<sup>3</sup>

Indicadores Monetarios del Sistema Financiero  
(Salidos en millones de Lempiras)

Concepto	2022				2023				Variaciones Absolutas		
	17-nov	31-dic	9-nov	16-nov <sup>1/</sup>	16-nov-23	16-nov-23	16-nov-23	17-nov-22	30-dic-22	9-nov-23	
<b>Activos Externos Netos</b>	<b>-25,099.0</b>	<b>-30,826.8</b>	<b>-30,233.1</b>	<b>-30,062.4</b>	<b>-4,963.4</b>	<b>764.4</b>	<b>-170.7</b>				
Activos frente a no residentes	18,346.6	15,607.8	20,041.7	19,508.0	1,161.4	3,900.2	-533.7				
Pasivos frente a no residentes	43,445.6	46,434.6	50,274.8	49,570.4	6,124.8	3,135.8	-704.4				
<b>Caja MN</b>	<b>11,305.0</b>	<b>12,728.4</b>	<b>12,865.1</b>	<b>12,823.7</b>	<b>1,518.7</b>	<b>95.3</b>	<b>-41.4</b>				
<b>Depósitos en el Banco Central<sup>1/</sup></b>	<b>57,584.6</b>	<b>61,294.3</b>	<b>61,743.4</b>	<b>65,080.2</b>	<b>7,495.6</b>	<b>3,785.9</b>	<b>3,336.8</b>				
En MN	37,332.3	41,199.3	43,748.9	46,669.5	9,337.2	5,470.2	2,920.6				
En ME	20,252.3	20,095.0	17,994.5	18,410.7	-1,841.6	-1,684.3	416.2				
<b>Inversiones Voluntarias<sup>1/</sup></b>	<b>97,107.6</b>	<b>99,441.2</b>	<b>81,702.8</b>	<b>78,210.8</b>	<b>-18,896.8</b>	<b>-21,230.4</b>	<b>-3,492.0</b>				
En Bonos del Gobierno MN	23,229.3	51,583.4	49,047.7	49,047.7	25,818.4	-2,535.6	0.0				
En valores del BCH MN	63,954.2	36,262.2	23,066.4	19,574.4	-44,379.8	-16,667.9	-3,492.0				
En Reporto Inverso	0.0	1,553.5	0.0	0.0	0.0	-1,553.5	0.0				
En Bonos del Gobierno ME	9,924.1	10,042.1	9,588.7	9,588.7	-33.4	-453.4	0.0				
<b>Inversiones Obligatorias<sup>1/</sup></b>	<b>29,183.3</b>	<b>29,711.8</b>	<b>30,940.1</b>	<b>30,954.3</b>	<b>1,771.0</b>	<b>1,242.5</b>	<b>14.2</b>				
En MN	13,372.6	13,770.5	14,991.1	15,039.1	1,666.5	1,268.6	48.0				
En ME	15,810.7	15,941.3	15,949.0	15,915.2	104.5	-26.1	-33.8				
<b>Crédito al Sector Privado</b>	<b>465,715.4</b>	<b>480,026.3</b>	<b>549,641.4</b>	<b>550,607.9</b>	<b>84,892.5</b>	<b>70,581.6</b>	<b>966.5</b>				
En MN	355,342.2	366,658.6	432,410.8	433,542.7	78,200.5	66,884.1	1,131.9				
d. c. Hogares	194,454.0	202,737.9	240,213.1	240,592.5	46,138.5	37,854.6	379.4				
En ME	110,373.2	113,367.7	117,230.6	117,065.2	6,692.0	3,697.5	-165.4				
d. c. Hogares	13,211.0	12,759.0	13,468.6	13,229.3	18.3	470.3	-239.3				
<b>Captación del Sector Privado</b>	<b>444,788.5</b>	<b>459,665.8</b>	<b>492,233.4</b>	<b>492,927.0</b>	<b>48,138.5</b>	<b>33,261.2</b>	<b>693.6</b>				
En MN	332,138.1	348,885.5	379,368.5	379,971.8	47,833.7	31,086.3	603.3				
d. c. Cuenta de Cheque	71,126.4	76,486.1	84,347.8	83,840.0	12,713.6	7,353.9	-507.8				
Ahorro	160,971.1	187,822.9	197,859.3	198,176.8	37,205.7	10,353.9	317.5				
Plazo	90,898.1	75,589.8	88,914.6	89,707.0	-1,191.1	14,117.2	792.4				
Otros Depósitos	8,366.3	8,262.0	7,391.6	7,391.7	-974.6	-870.3	0.1				
En ME	112,650.4	110,780.3	112,864.9	112,955.2	304.8	2,174.9	90.3				
d. c. Cuenta de Cheque	23,311.8	19,973.2	19,635.1	20,435.7	-2,876.1	462.5	800.6				
Ahorro	55,897.5	56,627.8	57,165.3	56,788.0	890.5	160.2	-377.3				
Plazo	29,843.4	30,500.3	33,430.2	33,096.6	3,253.2	2,596.3	-333.6				
Otros Depósitos	3,586.6	3,667.6	2,619.3	2,619.3	-967.3	-1,048.3	0.0				
<b>Obligaciones con el BCH</b>	<b>5,828.0</b>	<b>9,738.0</b>	<b>10,299.5</b>	<b>8,984.5</b>	<b>3,156.5</b>	<b>-753.5</b>	<b>-1,315.0</b>				
<b>Captación del Sector Privado</b>	<b>444,788.5</b>	<b>459,665.8</b>	<b>492,233.4</b>	<b>492,927.0</b>	<b>48,138.5</b>	<b>33,261.2</b>	<b>693.6</b>				
En MN	332,138.1	348,885.5	379,368.5	379,971.8	47,833.7	31,086.3	603.3				
Hogares	212,887.3	223,633.7	237,860.7	237,868.0	24,980.7	14,234.3	7.3				
Empresas	119,250.8	125,251.8	141,507.8	142,103.8	22,853.0	16,852.0	596.0				
En ME	112,650.4	110,780.3	112,864.9	112,955.2	304.8	2,174.9	90.3				
Hogares	57,925.0	59,366.5	58,745.2	58,583.0	658.0	-783.5	-162.2				
Empresas	54,725.4	51,413.8	54,119.7	54,372.2	-353.2	2,958.4	252.5				
<b>Recaudaciones</b>	<b>922.9</b>	<b>1,279.3</b>	<b>1,895.2</b>	<b>1,211.8</b>	<b>288.9</b>	<b>-67.5</b>	<b>-683.4</b>				
Captación por Retención Tributaria	147.3	470.8	741.0	108.9	-38.4	-361.9	-632.1				
Captación por Contratos de Admón	775.6	808.5	1,154.2	1,102.9	327.3	294.4	-51.3				
<b>Obligaciones con BANHPROVI</b>	<b>26,255.0</b>	<b>26,025.4</b>	<b>31,057.7</b>	<b>31,248.4</b>	<b>4,993.4</b>	<b>5,223.0</b>	<b>190.8</b>				

<sup>1/</sup> Información según balance del Banco Central de Honduras (BCH). Incluye Banadesa.  
<sup>2/</sup> Preliminar.

Depósitos del Sector Privado en el Sistema Financiero  
(Variaciones porcentuales interanuales)



<sup>1/</sup> Depósitos Real en relación al IPC

### A. PRINCIPALES FUENTES Y USOS

#### i. VARIACIÓN ACUMULADA

Al 16 de noviembre de 2023, el sistema financiero otorgó créditos al sector privado por L70,581.6 millones y aumentó sus depósitos en el exterior en L4,112.8 millones; fondeándose principalmente con mayor captación de depósitos del sector privado por L33,261.2 millones y del sector público por L9,815.7 millones, contratación de endeudamiento interno por L5,223.0 millones (básicamente con Banhprovi) y externo por L3,135.8 millones, asimismo, con la reducción de sus recursos en el BCH en L13,213.0 millones (en su mayoría por vencimiento de LBCH) y vencimientos de bonos del Gobierno y de la ENEE por L2,989.0 millones (principalmente en MN).

#### ii. VARIACIÓN SEMANAL<sup>4</sup>

Entre el 9 y 16 de noviembre de 2023, el sistema financiero realizó pago de obligaciones con BCH por L1,315.0 millones y con el exterior por L704.4 millones, otorgó crédito al sector privado por L966.5 millones.

Entretanto, obtuvo fondos del aumento de depósitos del sector privado de L693.6 millones, así como de la reducción de sus inversiones en el exterior por L512.4 millones y de sus recursos en el BCH por L141.0 millones.

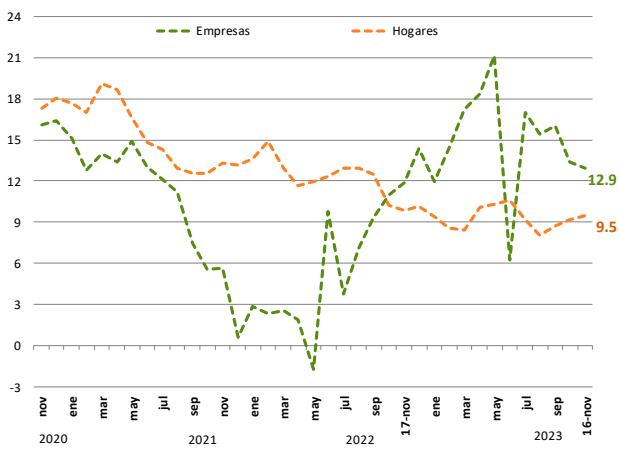
<sup>3</sup> Este concepto del Sistema Financiero, incluye únicamente Bancos Comerciales y Compañías Financieras.

<sup>4</sup> Adicionalmente al comportamiento en los depósitos del sector privado, se registró incremento en la captación del Sector Público por L1,192.1 millones y del Sistema Financiero por L621.8 millones.



## CAPTACIÓN DE RECURSOS DEL SECTOR PRIVADO

Depósitos en el Sistema Financiero de Empresas y Hogares  
(Variaciones porcentuales interanuales)

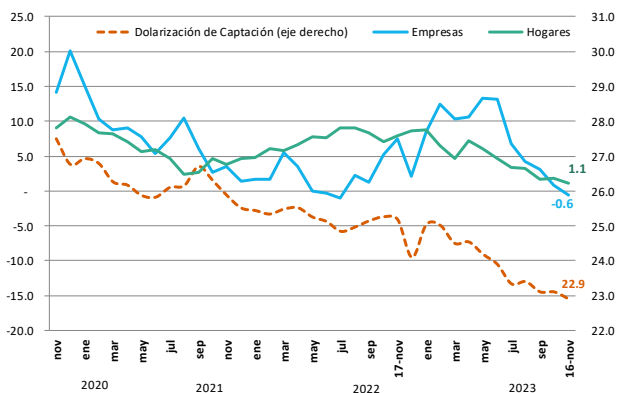


### i. VARIACIÓN ACUMULADA

Al 16 de noviembre de 2023, el sistema financiero mantiene recursos del sector privado por L492,927.0 millones (58.3% del PIB nominal), superior en L33,261.2 millones (59.6% en empresas) comparado con el saldo del cierre de 2022. Cabe señalar, que el 77.1% del total depósitos se encuentran en MN.

El saldo de los depósitos captados de los hogares fue de L296,451.0 millones (35.0% del PIB), representando 60.1% del total, mientras que de empresas privadas fue de L196,476.0 millones (23.3% del PIB) 39.9% del total.

Depósitos en ME del Sector Privado en el Sistema Financiero  
(Variaciones interanuales y en porcentajes del total)



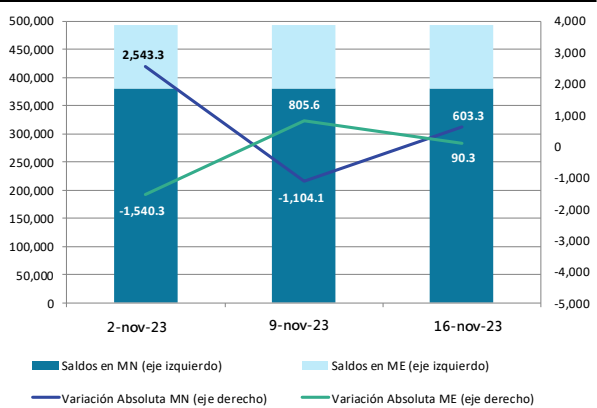
### i. VARIACIÓN INTERANUAL

Los depósitos totales del sector privado mostraron un aumento interanual de L48,135.5 millones (10.8%), mientras que al 17 de noviembre de 2022 fue L39,765.8 millones (9.8%). El resultado en 2023, se derivó del crecimiento en MN de L47,833.7 millones (14.4%) y en moneda extranjera (ME) de L304.8 millones (0.3%).

Por instrumento los depósitos en cuenta de ahorro, cheque y plazo presentan incrementos interanuales en términos nominales de 17.6%, 10.4% y 1.7%, respectivamente.

Depósitos del Sector Privado en el Sistema Financiero

(Saldos y variaciones semanales en millones de Lempiras por tipo de moneda)

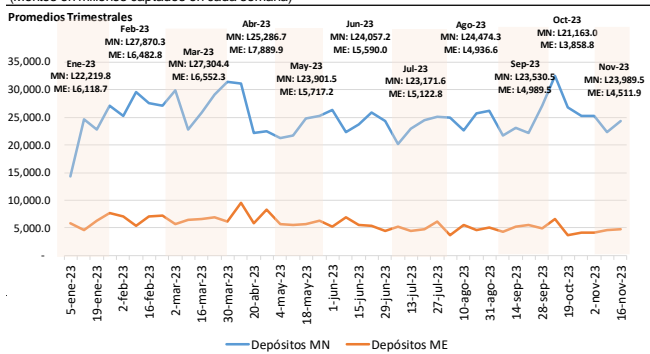


Los depósitos captados de los hogares crecieron interanualmente en 9.5% y las empresas privadas en 12.9%. Asimismo, la captación en ME de los hogares creció 1.1% y las empresas decrecieron en 0.6%.

### ii. VARIACIÓN SEMANAL

Durante la semana bajo análisis, el saldo de la captación total registró un incremento de L693.6 millones (principalmente de empresas), producto del alza en MN de L603.3 millones y en ME de L90.3 millones.

**Depósitos Semanales del Sector Privado en el Sistema Bancario**  
(Montos en millones captados en cada semana)

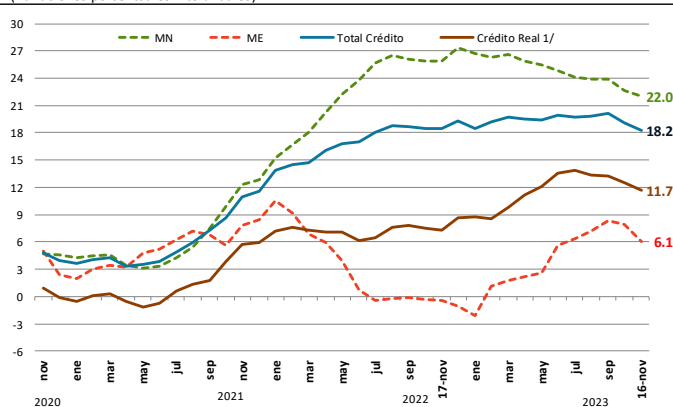


Fuente: Bancos Comerciales

El incremento en los depósitos en MN se debe principalmente por empresas de servicios, contrarrestado por reducción de empresas de comercio. Por su parte, el incremento en ME se suscitó esencialmente en empresas de industria, energía y comercio, atenuados por menores depósitos de empresas de servicios y energía.

En el período bajo análisis, se registraron depósitos nuevos por L29,142.3 millones (MN L24,391.6 millones y ME L4,750.7 millones).

**Crédito del Sistema Financiero al Sector Privado**  
(Variaciones porcentuales interanuales)



<sup>1/</sup> Crédito Real en relación al IPC

### iii. PARTICIPACIÓN DE LA CAPTACIÓN EN ME

Los recursos en ME constituyeron 22.9% del total, inferior en 2.4 puntos porcentual (pp) a lo observado en similar fecha del año previo (25.3%). Respecto al total de la captación en esta moneda, se distribuye 51.9% para los hogares y 48.1% para las empresas.

## B. CRÉDITO AL SECTOR PRIVADO

### i. VARIACIÓN ACUMULADA

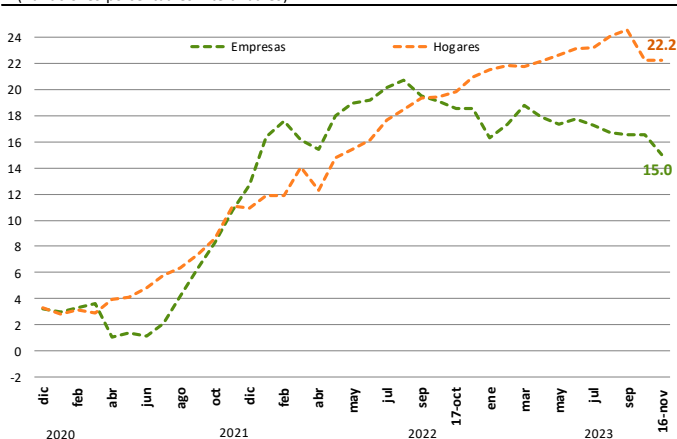
El saldo del crédito al sector privado al 16 de noviembre de 2023, fue L550,607.9 millones (65.1% del PIB nominal), superior en L70,581.6 millones (45.7% de empresas) en relación a cierre de 2022, mayor al monto acumulado en el mismo lapso de tiempo del año anterior (L63,197.6 millones). De dicho saldo, el 78.7% está constituido en MN.

El crédito adeudado por las empresas privadas alcanzó un saldo de L296,786.1 millones (35.1% del PIB), representando 53.9% del total; mientras que los hogares registraron L253,821.8 millones (30.0% del PIB), constituyendo 46.1% del total.

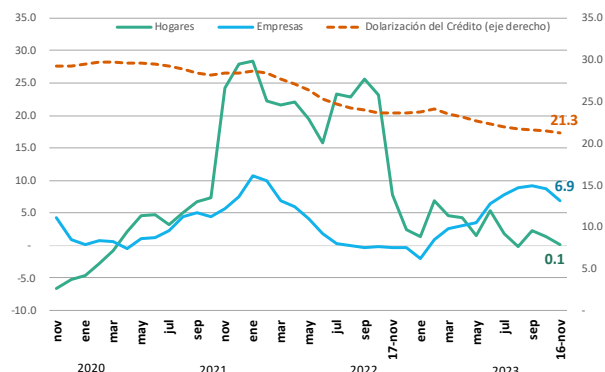
### ii. VARIACIÓN INTERANUAL

El crédito al sector privado mostró un incremento de L84,892.5 millones (18.2%), mayor en comparación al registrado en similar fecha de 2022, cuando se incrementó L73,247.8 millones

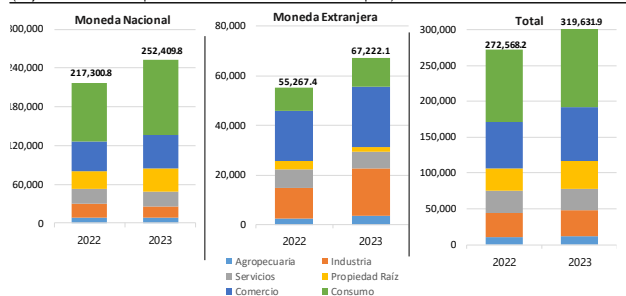
**Crédito del Sistema Financiero a Empresas y Hogares**  
(Variaciones porcentuales interanuales)



**Crédito en ME al Sector Privado en el Sistema Financiero**  
(Variaciones interanuales y en porcentajes del total)



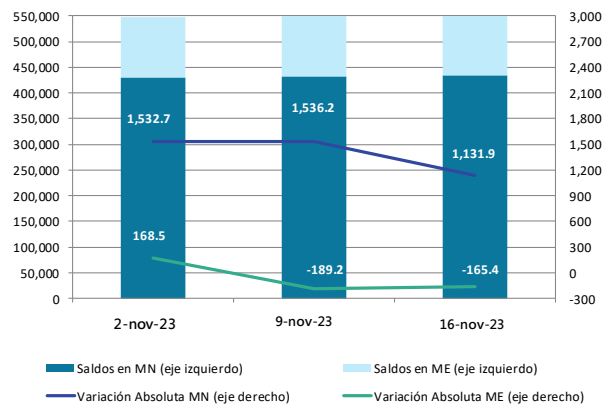
**Préstamos Nuevos otorgados al Sector Privado por el Sistema Bancario**<sup>1/</sup>  
(Flujos acumulados a septiembre de cada año en millones de lempiras)



1/ Datos a septiembre 2023 disponibles de la CNBS.

**Crédito del Sistema Financiero al Sector Privado**

(Saldos y variaciones semanales en millones de Lempiras por tipo de moneda)



(18.7%). El resultado de 2023 se derivó del alza en MN de L78,200.5 millones (22.0%) y en ME en L6,692.0 millones (6.1%).

Cabe señalar, que el crédito total otorgado a las empresas reportó un crecimiento interanual de 15.0% y los hogares de 22.2%. En tanto que, el crédito en ME a las empresas se incrementó en 6.9% y los hogares en 0.1%.

Datos preliminares indican que el flujo acumulado de préstamos nuevos en septiembre 2023 fue de L319,631.9 millones (del cual 79.0% corresponde a MN) registrando un crecimiento interanual de 17.3%. Cabe señalar, que a septiembre de 2023 el destino que generó mayor contribución en el crecimiento del flujo de crédito nuevo, fue consumo (10.0%), seguido por comercio (3.8%).

### iii. VARIACIÓN SEMANAL

El saldo referido incrementó L966.5 millones (85.5% de empresas) en la semana reportada, derivado del aumento de créditos en MN por L1,131.9 millones, contrario a la reducción en ME por L165.4 millones.

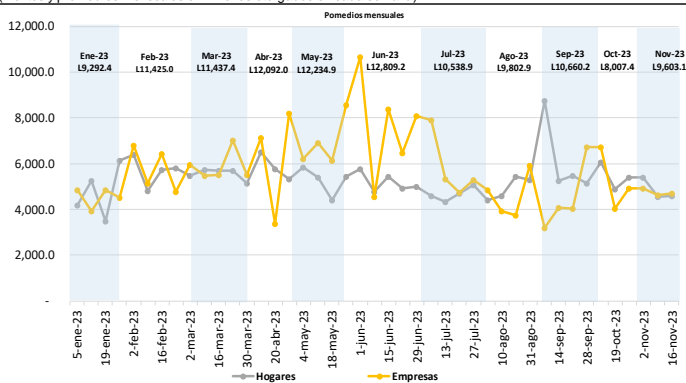
El comportamiento en el crédito en MN se produjo principalmente por desembolsos netos a empresas de comercio, propiedad raíz y servicios, así como a los hogares.

Cabe destacar, que durante el período bajo análisis se registraron créditos nuevos por L9,305.9 millones (MN L7,713.8 millones y ME L1,592.1 millones).

### iv. PARTICIPACIÓN DEL CRÉDITO EN ME

El crédito en ME representó 21.3% del total de préstamos, inferior a lo observado el 17 de noviembre del año previo (23.7%). Respecto al total de préstamos en esta moneda a las

**Préstamos Semanales Nuevos otorgados al Sector Privado por el Sistema**  
(Montos y promedios mensuales en millones otorgados en cada semana)



1/ Datos preliminares, de acuerdo a información disponible. Incluye préstamos con fondos propios y redescuentados.

empresas se les ha otorgado 88.7% y a los hogares 11.3%.

## C. DEPOSITOS E INVERSIONES Y ENDEUDAMIENTO EXTERNO

### i. VARIACIÓN ACUMULADA

El saldo de las inversiones en el exterior del sistema financiero se ubicó en L17,673.8 millones (US\$716.2 millones), superior en L4,112.8 millones (US\$166.7 millones) al observado al cierre de 2022, mientras que el endeudamiento externo registró un saldo de L49,570.4 millones (US\$2,008.7 millones), mayor en L3,135.8 millones (US\$127.1 millones) respecto al cierre de diciembre de 2022.

### ii. VARIACIÓN SEMANAL

Entre el 9 y el 16 de noviembre de 2023, el sistema financiero redujo el saldo de sus depósitos en el exterior en L512.4 millones (US\$20.8 millones) y el de la deuda externa en L704.4 millones (US\$28.5 millones).

Asimismo, durante la semana bajo análisis se registraron pagos externos por US\$76.2 millones y desembolsos en US\$45.0 millones realizados básicamente por cuatro instituciones bancarias.

## D. RECURSOS DEL SISTEMA FINANCIERO

### i. RECURSOS TOTALES

A la fecha analizada, el sistema financiero presentó un total de recursos disponibles de L119,969.3 millones (73.0% en MN y 27.0% en ME); monto inferior en L19,355.0 millones a lo observado al cierre de diciembre de 2022 y en L715.6 millones en relación a la semana previa (principalmente por menores inversiones voluntarias en MN).

**Estado de Liquidez del Sistema Financiero**  
(Saldos en millones de lempiras)

Concepto	dic-22	9-nov-23	16-nov-23 <sup>p/</sup>	16-nov-23 30-dic-22	16-nov-23 9-nov-23
Valores Computables para Encaje <sup>1/</sup>	54,969.9	58,739.8	61,708.7	6,738.8	2,968.9
Exigibilidades de Encaje	48,013.0	55,585.1	55,585.1	7,572.1	0.0
Encaje Legal	36,038.4	42,277.4	42,277.4	6,239.0	0.0
Inversiones Obligatorias	11,974.6	13,307.7	13,307.7	1,333.1	0.0
<b>Recursos Disponibles MN</b>	<b>109,084.4</b>	<b>88,133.9</b>	<b>87,569.4</b>	<b>-21,515.0</b>	<b>-564.5</b>
Exceso (+) o Deficiencia (-) sobre requerimientos de encaje Legal e Inversiones <sup>2/</sup>	6,956.9	3,154.7	6,123.6	-833.3	2,968.9
Inversiones Voluntarias <sup>3/</sup>	89,399.1	72,114.1	68,622.1	-20,777.0	-3,492.0
d.c. Bonos del Gobierno	40,650.1	37,964.4	37,964.4	-2,685.6	0.0
Bonos BCH	6,164.3	8,454.3	8,454.3	2,290.0	0.0
LBCH	37,936.5	21,297.1	17,805.1	-20,131.4	-3,492.0
Reporto Inverso <sup>4/</sup>	0.0	0.0	0.0	0.0	0.0
Caja	12,728.4	12,865.1	12,823.7	95.3	-41.4
<b>Recursos en Moneda Nacional</b>	<b>157,097.4</b>	<b>143,719.0</b>	<b>143,154.5</b>	<b>-13,942.9</b>	<b>-564.5</b>
Valores Computables para Encaje	36,036.3	33,943.4	34,325.9	-1,710.4	382.5
Exigibilidades de Encaje	30,330.2	29,952.6	29,952.6	-377.6	0.0
Encaje Legal	15,165.1	14,976.3	14,976.3	-188.8	0.0
Inversiones Obligatorias	15,165.1	14,976.3	14,976.3	-188.8	0.0
<b>Recursos Disponibles ME</b>	<b>30,239.9</b>	<b>32,551.0</b>	<b>32,399.9</b>	<b>2,160.0</b>	<b>-151.1</b>
Exceso (+) o Deficiencia (-) sobre requerimientos de encaje Legal e Inversiones <sup>2/</sup>	5,706.1	3,990.8	4,373.3	-1,332.8	382.5
Inversiones Voluntarias <sup>5/</sup>	10,042.1	9,588.7	9,588.7	-453.4	0.0
Depósitos e Inversiones en el Exterior	13,561.0	18,186.2	17,673.8	4,112.8	-512.4
Caja	930.7	785.3	764.1	-166.6	-21.2
<b>Recursos en Moneda Extranjera <sup>6/</sup></b>	<b>60,570.1</b>	<b>62,503.6</b>	<b>62,352.5</b>	<b>1,782.4</b>	<b>-151.1</b>
<b>Total de Recursos</b>	<b>217,667.5</b>	<b>206,222.6</b>	<b>205,507.0</b>	<b>-12,160.5</b>	<b>-715.6</b>

1/ Incluye Bonos ENE computables como inversiones obligatorias por un monto de L6,685.0 millones, colocados a partir del 14 de diciembre de 2022.

2/ Definido como la diferencia entre los valores computables para encaje e inversiones obligatorias de la fecha indicada y el promedio catorcenal de las exigibilidades de encaje e inversiones obligatorias.

3/ Incluye Bonos ENE

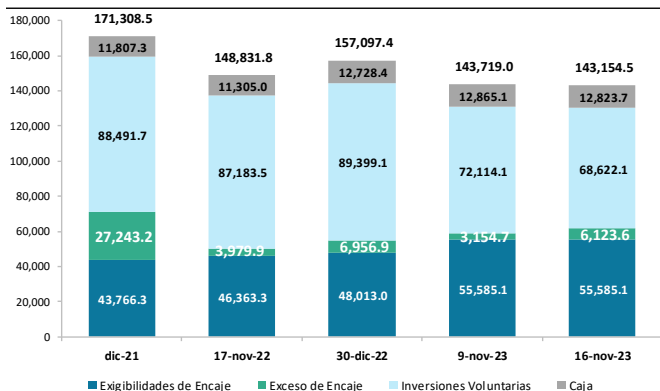
4/ Operaciones de Reporto Inverso con Bonos GDH con el objetivo de sustracción de liquidez conforme a política monetaria, mediante Resolución No.04/2021

5/ Incluye compras parciales de Bono Soberano de Honduras adquirido

6/ Valorados al tipo de cambio del 16 de noviembre de 2023.

p/Preliminar.

**Recursos del Sistema Financiero en MN**  
(Saldos en millones de lempiras)



## ii. EN MONEDA NACIONAL

El sistema financiero mantuvo exigibilidades para el cumplimiento de los requerimientos de encaje en MN por L55,585.1 millones. El saldo anterior, sumado a la disponibilidad de L87,569.4 millones, generó un total de recursos de L143,154.5 millones.

### VARIACIÓN ACUMULADA

Al 16 de noviembre de 2023, el sistema financiero redujo sus recursos disponibles en MN por L21,515.0 millones respecto al cierre de diciembre de 2022, resultado básicamente de la disminución en inversiones voluntarias por L20,777.0 millones (principalmente por menor tenencia de LBCH y bonos de Gobierno).

### VARIACIÓN SEMANAL

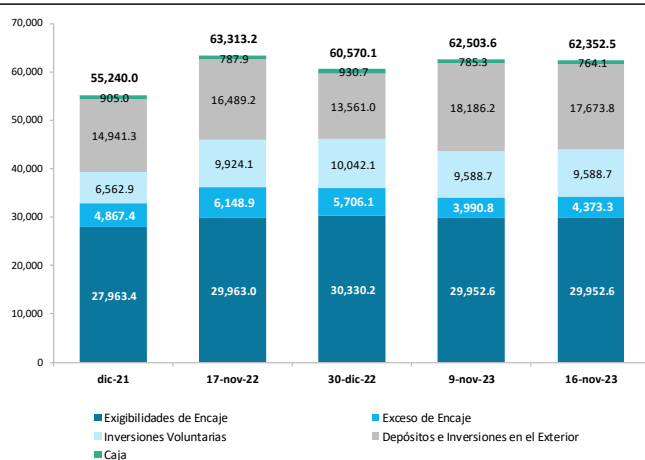
Entre el 9 y el 16 de noviembre de 2023, el sistema financiero redujo los recursos disponibles en MN en L564.5 millones, originado principalmente por la disminución en las inversiones voluntarias en L3,492.0 millones (LBCH); contrario al alza en los excedentes de encaje por L2,968.9 millones.

De acuerdo con información preliminar del encaje, correspondiente a la catorcena del 18 de octubre al 1 de noviembre de 2023, el sistema financiero registró una tasa efectiva que excedió en 0.7 pp el total requerido (12.0%). En dicha catorcena todas las instituciones reportan exceso de encaje.

## iii. EN MONEDA EXTRANJERA

El sistema financiero al 16 de noviembre de 2023, presentó un total de recursos disponibles de L32,399.9 millones. Asimismo, las exigibilidades de encaje fueron de L29,952.6 millones, que adicionado a lo anterior mostró un total de recursos en ME de L62,352.5 millones (US\$2,526.7 millones).

**Recursos del Sistema Financiero en ME**  
(Saldos en millones de lempiras)



## VARIACIÓN ACUMULADA

Al 16 de noviembre de 2023 el sistema financiero aumentó sus recursos disponibles en ME en L2,160.0 millones respecto al cierre de diciembre de 2022, resultado esencialmente del incremento en los depósitos en el exterior por L4,112.8 millones; contrarrestado parcialmente por la disminución en los excedentes de encaje por L1,332.8 millones.

## VARIACIÓN SEMANAL

En la semana en referencia, los recursos disponibles disminuyeron en L151.1 millones, derivado de menores depósitos en el exterior por L512.4 millones, contrarrestado por aumento en los excedentes de encaje en L382.5 millones.

Conforme a información disponible en la catorcena que finalizó el 1 de noviembre de 2023, el sistema financiero reportó una tasa efectiva de encaje que presentó un excedente de 3.3 pp al total requerido (24.0%). Por lo que, en dicho período todas las instituciones financieras exceden su requerimiento.

## E. PRÉSTAMOS INTERBANCARIOS EN MONEDA NACIONAL Y EXTRANJERA

### i. VARIACIÓN SEMANAL

#### Moneda Nacional

Del 10 al 16 de noviembre de 2023, se efectuaron veintidós (22) transacciones interbancarias en MN por L9,900.0 millones, a una tasa de interés promedio ponderada de 3.91%, los plazos oscilan entre uno (1) y catorce (14) días.

El monto transado durante 2023 asciende a L394,545.0 millones, superior a lo registrado en la misma fecha del año previo (L129,887.0 millones), con una tasa de interés promedio ponderado de 3.60%.

**Préstamos Interbancarios y Tasas**

(Montos en millones de lempiras y dólares, tasas en porcentajes)

Fecha	Moneda Nacional			Moneda Extranjera		
	Número de Operaciones	Monto Lempiras	Tasa promedio ponderado %	Número de Operaciones	Monto US\$	Tasa promedio ponderado
2020	619	171,431.0	4.44	33	86.0	0.94
2021	133	37,124.1	1.06	61	366.7	0.76
2022	512	174,295.0	3.01	40	158.0	2.21
2023	855	394,545.0	3.60	120	430.3	5.00
Del 27 de octubre al 2 de noviembre de 2023	28	15,735.0	3.90	4	10.8	5.26
Del 3 al 9 de noviembre de 2023	31	15,405.0	3.92	5	17.7	5.31
Del 10 al 16 de noviembre de 2023	22	9,900.0	3.91	5	15.5	5.31
Al 16 de Noviembre del 2023.	64	32,135.0	3.91	10	33.2	5.31



## Moneda Extranjera

Durante la semana en análisis se efectuaron cinco (5) operaciones interbancarias en ME por US\$15.5 millones a una tasa de interés promedio ponderada de 5.31%.

Por su parte, en el transcurso de 2023, se han transado US\$430.3 millones (mayor a los US\$140.7 millones registrados en la misma fecha de 2022) a una tasa de interés de 5.00%.



## **IV. ANEXOS ESTADÍSTICOS**