



RESUMEN EJECUTIVO SEMANAL DE INDICADORES DEL SISTEMA FINANCIERO

DEL 5 AL 11 DE ABRIL DE 2024

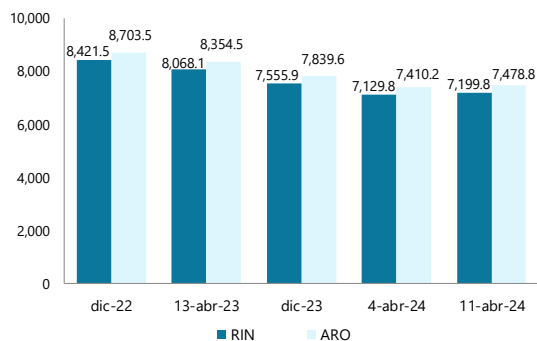
ÍNDICE

I. COMPORTAMIENTO DE LAS PRINCIPALES CUENTAS DEL BALANCE DEL BANCO CENTRAL DE HONDURAS (BCH)	1
A. ACTIVOS EXTERNOS DEL BCH	1
B. ACTIVOS INTERNOS NETOS DEL BCH	3
C. EMISIÓN MONETARIA	3
II. OPERACIONES DE MERCADO ABIERTO	4
A. SUBASTAS DIARIAS	4
III. INDICADORES SEMANALES DEL SISTEMA FINANCIERO.....	5
A. PRINCIPALES FUENTES Y USOS.....	5
C. CRÉDITO AL SECTOR PRIVADO.....	7
D. DEPÓSITOS E INVERSIONES Y ENDEUDAMIENTO EXTERNO.....	9
E. RECURSOS DEL SISTEMA FINANCIERO	10
F. PRÉSTAMOS INTERBANCARIOS EN MONEDA NACIONAL Y EXTRANJERA.....	12
IV. ANEXOS ESTADÍSTICOS.....	13
Balance Semanal Consolidado del BCH	
Reservas Monetarias Internacionales del BCH	
Crédito Neto del BCH al Sector Público no Financiero	
Indicadores Monetarios del Sistema Financiero	
Compra y Venta de Divisas	
Precio Promedio Ponderado De Compra y Venta del Dólar en los Diferentes Mercados, Brecha d Cambiaria y Precio de Subasta	

I. COMPORTAMIENTO DE LAS PRINCIPALES CUENTAS DEL BALANCE DEL BANCO CENTRAL DE HONDURAS (BCH)

Reservas Internacionales del BCH

(Saldos en millones de US\$, a la fecha indicada)



Flujo de Divisas del Banco Central de Honduras

(millones de US\$)

	En el Año		En la semana ^{p/}	
	13-abr-23 31-dic-22	11-abr-24 29-dic-23	4-abr-24 21-mar-24	11-abr-24 4-abr-24
Saldo Inicial RIN	8,421.5	7,555.9	7,109.4	7,129.8
(+) Ingresos	820.4	5,628.3	752.5	477.1
Compra de Divisas ^{1/}	20.5	4,802.3	638.7	365.6
Desembolsos Oficiales	118.4	200.1	5.1	87.4
Donaciones	2.1	1.8	0.0	0.0
Otros Ingresos	679.4	624.1	108.7	24.1
d.c. Depósitos para encaje	379.8	329.9	69.9	8.3
Inversiones obligatorias	37.7	37.8	0.3	0.8
(-) Egresos	1,173.8	5,984.4	732.1	407.1
Venta de Divisas ^{2/}	66.0	4,603.1	573.5	340.4
Combustibles	183.6	359.3	34.9	24.4
Servicio de Deuda Externa	284.7	341.5	29.2	4.8
Otros Egresos	639.5	680.5	94.5	37.5
d.c. Depósitos para encaje	416.5	359.0	59.4	9.1
Inversiones obligatorias	23.9	42.0	15.2	0.7
Saldo Final RIN	8,068.1	7,199.8	7,129.8	7,199.8
Variación RIN	-353.4	-356.1	20.3	70.0

Fuente: Departamento de Operaciones Cambiarias.

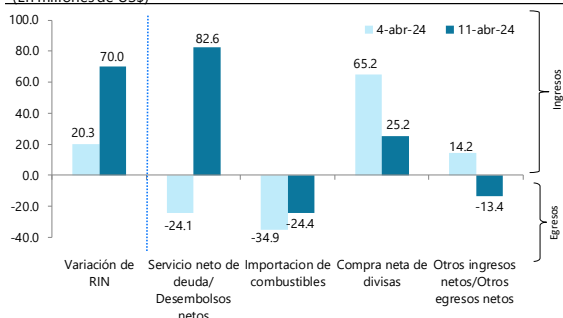
^{1/} Incluye las compras de divisas del BCH a los agentes cambiarios y los traslados por exceso de tenencia.

^{2/} Conformado por las ventas adjudicadas en la subasta de divisas del BCH.

^{p/} preliminar.

Principales Factores que explican la variación semanal de las RIN

(En millones de US\$)



Fuente: Departamento de Operaciones Cambiarias.

Nota: A partir del 13 de abril de 2023 se reactivó la subasta de divisas del BCH.

A. ACTIVOS EXTERNOS DEL BCH

A.1 ACTIVOS DE RESERVA OFICIAL

Al 11 de abril de 2024, el saldo de Activos de Reserva Oficial (ARO) del BCH fue US\$7,478.8 millones, con el cual la cobertura de las Reservas Internacionales se situó en 4.6 meses de importación de bienes y servicios.

A.2 RESERVAS INTERNACIONALES NETAS (RIN)

i. VARIACIÓN ACUMULADA

El saldo de las RIN se ubicó en US\$7,199.8 millones, menor en US\$356.1 millones al observado al cierre de 2023; comportamiento explicado por venta directa de divisas para importación de combustibles en US\$359.3 millones, pago de servicio neto de deuda externa pública en US\$141.4 millones y otros egresos netos en US\$56.4 millones (principalmente menores depósitos para encaje); compensados por compra neta de divisas en US\$199.2 millones y donaciones en US\$1.8 millones.

El egreso de divisas fue de US\$4,963.9 millones (menor en 3.5% en comparación a la misma fecha del año previo), destinado primordialmente a importación de bienes por US\$3,861.9 millones (77.8% del total) y de servicios por US\$869.1 millones.

El ingreso de divisas¹ de los agentes cambiarios ascendió a US\$4,764.1 millones, inferior en 4.2% al monto observado en la misma fecha del año previo, proveniente en su mayoría de remesas familiares por US\$2,462.6 millones (51.7% del

¹ Departamento Operaciones Cambiarias, según informe de compra y venta de divisas de los agentes cambiarios (sistema bancario y casas de cambio). Incluye compras del BCH por exceso de tenencia.

Ingreso y Egreso Total de Divisas por Rubro de los Agentes Cambiarios
(Flujos acumulados en millones de US\$)

Conceptos	11-abr-22	11-abr-23	11-abr-24 ^{1/}	Variaciones	
				Interanual	Semanal
				Relativa	Absoluta
	11-abr-24	11-abr-23	4-abr-24		
Remesas Familiares	2,218.7	2,374.7	2,462.6	3.7	189.8
Export. y Antic. de Bienes	1,351.5	1,312.4	1,157.2	-11.8	83.3
d.c. Café	622.3	578.9	461.6	-20.3	32.8
Banano	59.8	66.9	60.7	-9.2	5.6
Camarón	62.0	52.3	37.9	-27.4	0.1
Minerales	69.6	54.6	45.5	-16.7	1.2
Servicios	509.3	497.0	441.1	-11.2	35.5
d.c. Viajes	115.1	129.4	121.4	-6.1	5.1
Empresariales	107.7	110.8	108.0	-2.5	8.0
Construcción	52.4	41.7	40.3	-3.3	5.4
Transporte	56.4	48.7	54.9	12.9	6.4
Mov. de Cap. y Financieros	115.5	125.7	101.5	-19.2	10.3
Maquila	461.0	411.1	373.8	-9.1	27.4
d.c. Textil	308.1	260.6	228.1	-12.5	18.1
Automotriz	43.8	53.2	72.1	35.4	5.2
Otros rubros ^{1/}	227.8	251.4	227.9	-9.4	16.2
Total Ingresos (A)	4,883.8	4,972.3	4,764.1	-4.2	362.5
Importaciones	4,075.6	4,167.0	3,861.9	-7.3	282.9
d.c. Productos Terminados	3,380.8	3,300.7	3,178.5	-3.7	225.2
Insumos	665.6	840.8	651.7	-22.5	53.0
Servicios	691.9	774.1	869.1	12.3	68.7
d.c. Viajes	207.0	275.7	407.3	47.8	34.8
Financieros	225.7	263.2	232.0	-11.8	15.2
Gubernamentales	0.1	1.2	23.6	-	2.1
Remesas Familiares	52.2	73.3	65.2	-11.0	4.1
Mov. de Cap. y Financieros	70.4	68.7	43.1	-37.2	1.9
Otros rubros ^{1/}	97.0	59.9	124.6	-	8.2
Total Egresos^{2/} (B)	4,987.2	5,142.9	4,963.9	-3.5	365.7
d.c. Erogaciones Propias	257.3	310.3	275.0	-11.4	18.7
Ventas a los Clientes	4,729.9	4,832.6	4,689.0	-3.0	347.0
Neto C=(A-B)	-103.4	-170.6	-199.8	17.1	-3.2

Fuente: Departamento Operaciones Cambiarias, Sistema Electrónico de Negociación de Divisas, SENDI

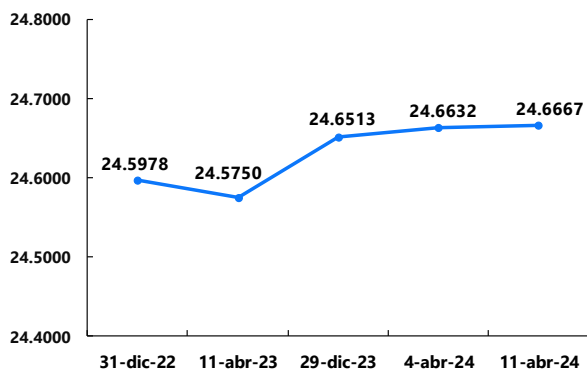
^{1/} Incluye renta y donaciones.

^{2/} Incluye las ventas del BCH mediante subasta diaria de divisas y de los agentes cambiarios originadas por las compras retenidas que se destinan a adjudicación a clientes, pago de erogaciones propias y las transadas en el Mercado Interbancario de Divisas.

^{1/} Preliminar.

Tipo de Cambio de Referencia

(Lempiras por US\$1.0)



Fuente: Departamento de Operaciones Cambiarias.

total de ingresos y registra un incremento interanual de 3.7%) y de exportación de bienes por US\$1,157.2 millones.

ii. VARIACIÓN SEMANAL

Entre el 5 y el 11 de abril de 2024, el saldo de las RIN del BCH incrementó en US\$70.0 millones, explicado por desembolsos netos en US\$82.6 millones y compra neta de divisas en US\$25.2 millones; contrarrestados por venta directa de divisas para importación de combustibles en US\$24.4 millones y otros egresos netos en US\$13.4 millones (en su mayoría por menor inversión en valores).

Cabe mencionar, que se recibieron desembolsos de la Agencia de Cooperación Internacional del Japón (JICA) por US\$87.4 millones. Por su parte, el servicio de deuda se realizó esencialmente al Banco Interamericano de Desarrollo (BID) por US\$2.5 millones.

En la semana en referencia, los agentes cambiarios registraron ingresos² de divisas por US\$362.5 millones, generados básicamente por remesas familiares en US\$189.8 millones (52.4% del total), exportación de bienes en US\$83.3 millones, servicios en US\$35.5 millones y maquila por US\$27.4 millones.

Por otra parte, se reportaron egresos de divisas por US\$365.7 millones, destinados en su mayoría a importación de bienes por US\$282.9 millones (77.4% del total) y servicios en US\$68.7 millones.

iii. TIPO DE CAMBIO DE REFERENCIA (TCR)

El TCR del 11 de abril de 2024 fue L24.6667 por US\$1.00, registrando una depreciación interanual de 0.37% (L0.092 centavos) y de 0.06% (L0.015 centavos) al compararlo con el cierre de 2023.

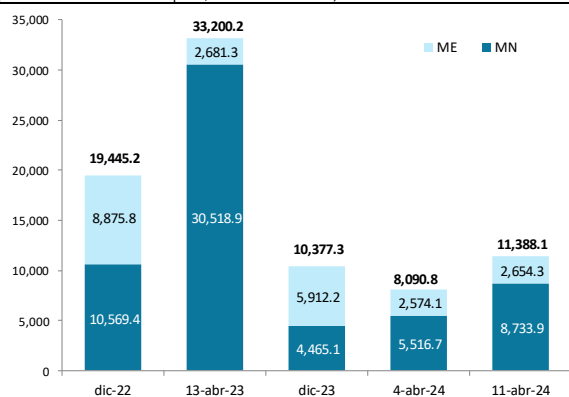
² Incluye compras de divisas del BCH (traslados del sistema bancario por exceso en la tenencia de divisas).

Crédito Neto del BCH al Sector Público no Financiero
(Variaciones absolutas en millones de lempiras)

	En el año		En la semana	
	13-abr-23	11-abr-24	4-abr-24	11-abr-24
	31-dic-22	29-dic-23	21-mar-24	4-abr-24
CRÉDITO NETO AL SPNF	-834.2	-4,753.6	-974.5	-5,226.0
Gobierno General	-959.6	-4,777.5	-981.6	-5,220.2
Gobierno Central	-961.4	-4,777.5	-981.6	-5,220.2
Secretarías de Estado ^{1/}	-2,085.2	-5,111.1	-842.8	-5,367.3
Crédito Bruto	104.1	-1,911.2	-192.6	-111.8
Depósitos de la TGR	13,754.9	1,010.8	597.1	3,297.3
Otros Depósitos	-11,565.6	2,189.1	53.0	1,958.2
d.c. Secretarías de Estado	-386.9	493.8	164.5	-75.6
Desconcentradas y Descentralizadas	-37.1	122.7	45.0	-29.2
Organos Constitucionales	-64.3	-22.7	-169.7	-17.4
Poder Legislativo y Judicial	-92.5	-164.8	-43.7	-33.6
Fondo de Seguridad Social (IHSS)	524.2	252.5	-51.3	-8.5
Depósitos Transferibles	-89.9	265.5	51.3	526.5
Inversiones en Letras del BCH	-434.3	-518.0	0.0	-518.0
Organismos Autónomos	599.5	81.1	-87.4	155.5
Depósitos Transferibles	-599.5	-81.1	87.4	-155.5
d.c. INPREMA	-67.3	-86.9	0.0	4.4
UNAH	-431.5	64.1	1.9	-8.5
INJUPEMP	-179.8	-63.4	-22.5	-33.6
IPM	-35.9	-35.0	-3.7	0.0
INFOP	125.0	35.0	78.1	-92.8
PANI	-1.0	8.9	-2.3	10.9
EDUCREDITO	-3.4	0.0	35.9	-35.9
Sociedades Públicas no Financieras	125.4	23.9	7.1	-5.8
Depósitos Transferibles	-125.4	-23.9	-7.1	5.8
d.c. HONDUTEL	-103.5	-19.7	-3.2	1.9
BANASUPRO	-18.8	-6.1	-1.0	3.1
HONDUCOR	0.5	0.3	0.0	0.5

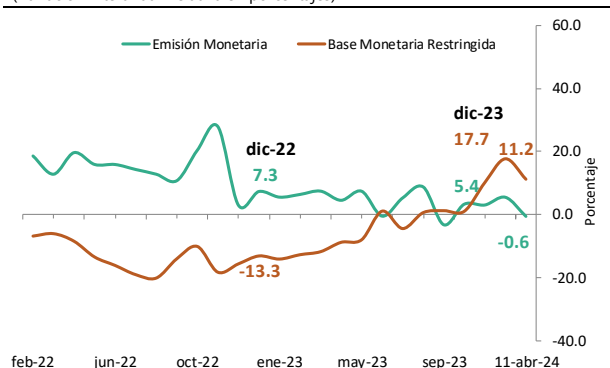
^{1/}Incluye organismos desconcentrados.

Depósitos de la Tesorería General de la República en BCH
(Saldos en millones de lempiras, a la fecha indicada)



Fuente: Departamento de Sistema de Pagos.

Variación Interanual de Emisión Monetaria y Base Monetaria
(Variación Interanual Relativa en porcentajes)



Fuente: Departamento de Emisión y Tesorería.

B. ACTIVOS INTERNOS NETOS DEL BCH

B.1 CRÉDITO NETO AL GOBIERNO CENTRAL

i. VARIACIÓN ACUMULADA

Al 11 de abril de 2024, el crédito neto al Gobierno Central (GC) disminuyó en L4,777.5 millones, derivado fundamentalmente del mayor saldo de otros depósitos por L2,189.1 millones y en los depósitos de la Tesorería General de la República (TGR) por L1,010.8 millones, así como por disminución en el crédito bruto en L1,911.2 millones.

ii. VARIACIÓN SEMANAL

Entre el 5 y el 11 de abril de 2024, el crédito neto al GC registra un decremento de L5,220.2 millones, explicado básicamente por incremento en los depósitos de la TGR en L3,297.3 millones y en otros depósitos en L1,958.2 millones (de Sefin por desembolso de la JICA para el Programa Mejoramiento de la Transparencia y La Integridad para un Desarrollo Sostenible).

C. EMISIÓN MONETARIA

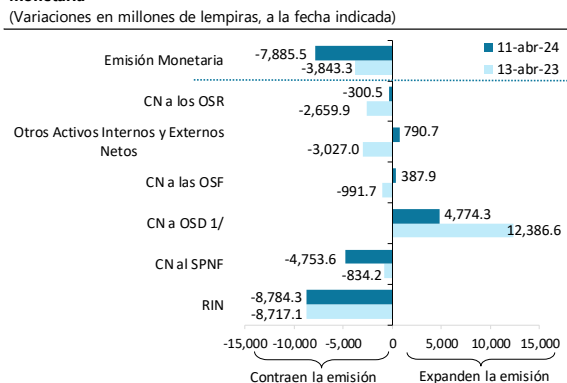
i. VARIACIÓN INTERANUAL

Al 11 de abril 2024, la Emisión Monetaria presenta un saldo de L62,847.8 millones y muestra una reducción de L398.9 millones (0.6%). Este comportamiento se explicó principalmente por menor saldo de las RIN, así como del incremento en los depósitos e inversiones para encaje de las OSD; contrarrestados por disminución en los depósitos del Sector Público no Financiero (SPNF), de las Otras Sociedades Financieras (OSF) y en la tenencia de LBCH.

ii. VARIACIÓN ACUMULADA

La Emisión Monetaria evidenció un decremento de L7,885.5 millones (11.1%) en comparación al

Principales factores que explican la variación acumulada de la Emisión Monetaria



^{1/} Incluye depósitos e inversiones obligatorias para encaje en Moneda Nacional.

cierre de 2023. Este comportamiento se explicó en su mayoría por la disminución en el saldo de las RIN, así como por el aumento en los depósitos del SPNF, movimientos compensados por la reducción en los depósitos e inversiones para encaje de las OSD.

iii. VARIACIÓN SEMANAL

La Emisión Monetaria presentó una disminución de L2,227.8 millones, explicado por incremento en los depósitos del SPNF en L5,226.0 millones y en la tenencia de LBCH de las OSD en L1,225.0 millones, así como por cancelación neta de Reportos de Valores Gubernamentales (RVG) en L905.3 millones; movimientos contrarrestados por disminución en los depósitos e inversiones para cubrir encaje de las OSD por L2,489.3 millones (principalmente depósitos en MN), en los depósitos de los Otros Sectores Residentes (OSR) por L21.2 millones y de las OSF en L20.5 millones, sumados al incremento en el saldo de las RIN en L1,726.4 millones, en los otros pasivos internos y externos netos por L471.1 millones y por contratación de Facilidades Permanentes de Crédito (FPC) en L400.0 millones

II. OPERACIONES DE MERCADO ABIERTO

Subastas Diarias de Letras del BCH en Moneda Nacional

(Millones de lempiras y porcentajes)

Fecha	Monto Vencido	Monto Adjudicado	Tasas de Rendimiento		
			Máxima	Mínima	Promedio
10-abr-24	8,382.0	9,080.0	3.00	3.00	3.00
11-abr-24	9,080.0	7,767.0	3.00	3.00	3.00
12-abr-24	7,767.0	8,452.0	3.00	3.00	3.00
16-abr-24	8,452.0	8,304.0	3.00	3.00	3.00
Promedio diario	8,420.3	8,400.8	3.00	3.00	3.00

Fuente: Departamento de Operaciones Monetarias.

Nota: Monto registrado a valor facial.

Al 11 de abril de 2024, el saldo total de valores del BCH fue L31,499.9 millones (88.0% LBCH y 12.0% Bonos del BCH), inferior en L527.2 millones respecto al saldo del cierre de 2023 y mayor en L747.7 millones en comparación con la semana previa.

A. SUBASTAS DIARIAS

En las subastas diarias de LBCH en MN del 10 al 16 de abril de 2024, se ofreció un monto diario de L15,000.0 millones y se adjudicó un promedio diario de L8,400.8 millones, a una tasa de interés de 3.00%.

III. INDICADORES SEMANALES DEL SISTEMA FINANCIERO³

A. PRINCIPALES FUENTES Y USOS

i. VARIACIÓN ACUMULADA

Al 11 de abril de 2023, el sistema financiero otorgó créditos al sector privado por L15,427.6 millones e incrementó sus depósitos e inversiones en el exterior en L2,094.2 millones, asimismo, realizó amortización de deuda externa por L2,663.4 millones; fondeándose principalmente de depósitos de mayor captación de depósitos del sector privado en L10,030.0 millones y endeudamiento con el BCH en L1,097.0 millones, así como de la reducción de sus recursos en el BCH en L3,135.0 millones (en su mayoría por vencimiento de LBCH), del vencimiento de Bonos del Gobierno por L1,950.1 millones y de su disponibilidad de caja en L2,202.3 millones.

ii. VARIACIÓN SEMANAL⁴

Entre el 4 y el 11 de abril de 2024, el sistema financiero otorgó crédito al sector privado por L1,454.3 millones y realizó inversión en Bonos GDH por L250.0 millones y realizó pago de sus obligaciones con el BCH (RVG y FPC) por L505.4 millones.

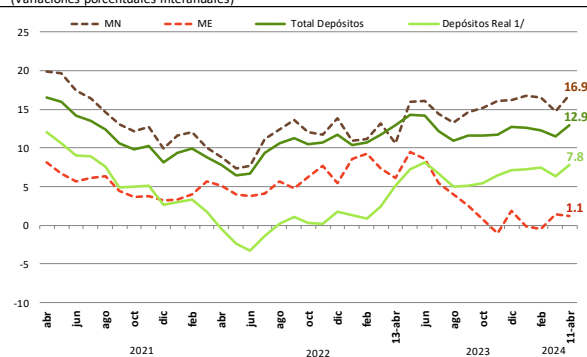
Por su parte, obtuvo fondos provenientes de la reducción de sus recursos en el BCH por L1,108.7 millones y de sus depósitos en el exterior por L842.9 millones, asimismo del incremento de endeudamiento con el exterior en L804.3 millones.

Indicadores Monetarios del Sistema Financiero
(Salidos en millones de Lempiras)

Concepto	2023				2024				Variaciones Absolutas		
	13-abr	31-dic	4-abr ^{1/}	11-abr ^{1/}	11-abr-24	11-abr-24	11-abr-24	13-abr-23	31-dic-23	4-abr-24	
Activos Externos Netos	-28,705.7	-33,777.0	-27,374.6	-29,109.1	-403.4	4,667.9	-1,734.5				
Activos frente a no residentes	20,572.4	19,252.7	22,187.4	21,257.2	684.8	2,004.5	-930.2				
Pasivos frente a no residentes	49,278.1	53,029.7	49,562.0	50,366.3	1,088.2	-2,663.4	804.3				
Caja MN	13,112.4	15,021.0	13,734.7	12,818.7	-293.7	-2,202.3	-916.0				
Depósitos en el Banco Central^{1/2}	59,935.8	76,863.4	73,981.2	71,497.0	11,561.2	-5,366.4	-2,484.2				
En MN	40,753.6	56,957.7	54,774.9	52,310.4	11,556.8	-4,647.3	-2,464.5				
En ME	19,182.2	19,905.7	19,206.3	19,186.6	4.4	-719.1	-19.7				
Inversiones Voluntarias^{1/2}	87,532.8	75,726.4	73,891.1	75,373.7	-12,159.1	-352.7	1,482.6				
En Bonos del Gobierno MN	23,229.3	49,047.7	48,554.6	48,804.6	25,575.3	-243.1	250.0				
En valores del BCH MN	55,637.6	17,490.3	17,855.1	19,087.7	-36,549.9	1,597.4	1,232.6				
En Bonos del Gobierno ME	8,665.9	9,188.4	7,481.4	7,481.4	-1,184.5	-1,707.0	0.0				
Inversiones Obligatorias^{1/2}	30,869.5	30,717.9	31,209.0	31,351.9	482.4	634.0	142.9				
En MN	14,429.8	14,676.7	14,896.9	14,884.8	455.0	208.1	-12.1				
En ME	16,439.7	16,041.2	16,312.1	16,467.1	27.4	425.9	155.0				
Crédito al Sector Privado	500,615.3	572,520.3	586,493.6	587,947.9	87,332.6	15,427.6	1,454.3				
En MN	382,388.3	450,223.7	460,030.8	461,182.8	78,794.5	10,959.1	1,152.0				
d. c. Hogares	206,929.2	257,334.9	262,941.8	263,654.1	56,724.9	6,319.2	712.3				
En ME	118,227.0	122,296.6	126,462.8	126,765.1	8,538.1	4,468.5	302.3				
d. c. Hogares	12,668.3	12,597.8	12,546.4	12,479.9	-188.4	-117.9	-66.4				
Captación del Sector Privado	466,903.6	517,208.6	527,157.9	527,238.6	60,335.0	10,030.0	80.7				
En MN	350,033.9	404,518.4	409,956.1	409,029.7	58,995.8	4,511.3	-926.4				
d. c. Cuenta de Cheque	74,752.9	92,199.0	88,873.5	87,195.1	12,442.2	-5,003.9	-1,678.4				
Ahorro	189,934.4	208,729.2	207,679.3	207,160.2	17,225.8	-1,569.0	-519.1				
Plazo	76,359.6	94,567.5	102,828.7	103,913.9	27,554.3	9,346.4	1,085.2				
Otros Depósitos	8,212.8	8,207.4	9,735.0	9,942.3	1,729.5	1,734.9	207.3				
En ME	116,869.7	112,690.2	117,201.8	118,208.9	1,339.2	5,518.7	1,007.1				
d. c. Cuenta de Cheque	23,586.6	18,431.3	20,562.1	21,085.8	-2,500.8	2,654.5	523.7				
Ahorro	57,542.5	57,309.6	57,862.4	58,416.8	874.3	1,107.2	554.4				
Plazo	32,746.4	34,459.6	36,286.2	36,215.2	3,468.8	1,755.6	-71.0				
Otros Depósitos	2,982.1	2,477.2	2,477.2	2,477.2	-504.9	0.0	0.0				
Obligaciones con el BCH	10,954.0	11,594.2	13,196.5	12,691.2	1,737.2	1,097.0	-505.4				
Captación del Sector Privado	466,903.6	517,208.6	527,157.9	527,238.6	60,335.0	10,030.0	80.7				
En MN	350,033.9	404,518.4	409,956.1	409,029.7	58,995.8	4,511.3	-926.4				
Hogares	224,061.1	247,572.4	249,256.6	249,540.4	25,479.3	1,968.0	283.8				
Empresas	125,972.8	156,946.0	160,699.5	159,489.3	33,516.5	2,543.3	-1,210.2				
En ME	116,869.7	112,690.2	117,201.8	118,208.9	1,339.2	5,518.7	1,007.1				
Hogares	59,907.3	58,529.6	58,830.9	58,922.4	-984.9	392.8	91.5				
Empresas	56,962.4	54,160.6	58,370.9	59,286.5	2,324.1	5,125.9	915.6				
Recaudaciones	804.2	1,913.7	850.8	1,529.0	724.8	-384.7	678.2				
Captación por Retención Tributaria	97.8	997.2	133.1	598.8	501.0	-398.4	465.7				
Captación por Contratos de Admón.	706.4	916.5	717.7	930.2	223.8	13.7	212.5				
Obligaciones con BANHPROVI	25,793.3	32,300.6	32,015.1	32,031.2	6,237.9	-269.4	16.1				

^{1/} Información según balance del Banco Central de Honduras (BCH). Incluye Bonos.
^{2/} Revisado.
^{3/} Preliminar.

Depósitos del Sector Privado en el Sistema Financiero
(Variaciones porcentuales interanuales)



^{1/} Depósitos Real en relación al IPC

³ Este concepto del Sistema Financiero incluye únicamente Bancos Comerciales y Compañías Financieras.

⁴ Adicionalmente al comportamiento en los depósitos del sector privado, se registró aumento en la captación del Sistema Financiero por L464.8 millones, contrario a la reducción en la captación del Sector Público por L131.7 millones.

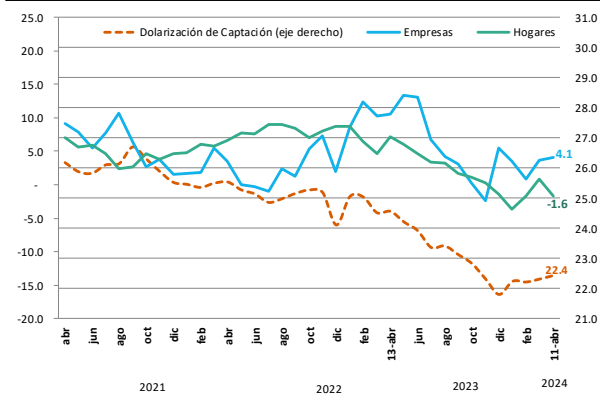
B. CAPTACIÓN DE RECURSOS DEL SECTOR PRIVADO

i. VARIACIÓN ACUMULADA

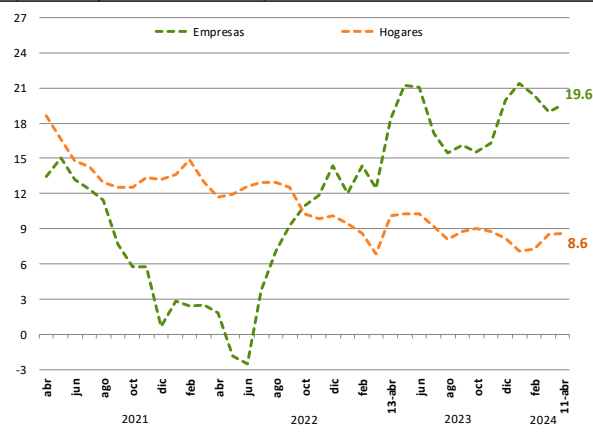
Al 11 de abril de 2024, el sistema financiero mantiene recursos del sector privado por L527,238.6 millones, superior en L10,030.0 millones al compararlo con el saldo del cierre de 2023. Cabe señalar, que del total de depósitos el 77.6% se encuentra en MN.

El saldo de los depósitos captados de los hogares fue de L308,462.8 millones, representando 58.5% del total; mientras que, de empresas privadas fue de L218,775.8 millones, 41.5% del total.

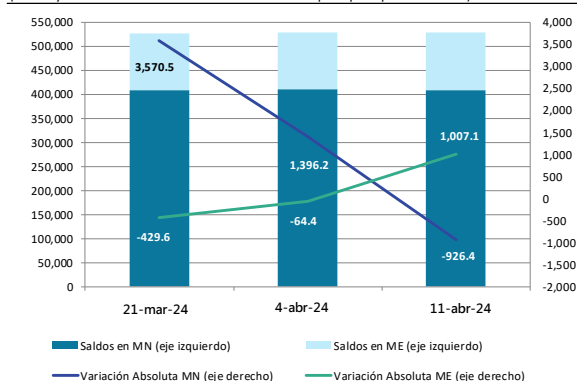
Depósitos en ME del Sector Privado en el Sistema Financiero
(Variaciones interanuales y en porcentajes del total)



Depósitos en el Sistema Financiero de Empresas y Hogares
(Variaciones porcentuales interanuales)



Depósitos del Sector Privado en el Sistema Financiero
(Saldos y variaciones semanales en millones de Lempiras por tipo de moneda)



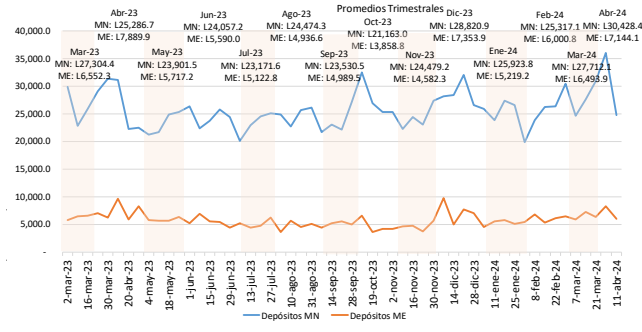
ii. VARIACIÓN INTERANUAL

Los depósitos totales del sector privado mostraron un aumento interanual de L60,335.0 millones (12.9%); en tanto, al 13 de abril de 2023 el incremento fue L40,167.0 millones (9.4%). El resultado en 2024 se derivó del crecimiento en MN de L58,995.8 millones (16.9%) y en moneda extranjera (ME) de L1,339.2 millones (1.1%).

Por instrumento, los depósitos en cuenta de plazo, cheque y ahorro presentan incrementos interanuales en términos nominales de 28.4%, 10.1% y 7.3%, respectivamente. Dichos crecimientos fueron menores a los observados en similar período de 2023 en el caso de los depósitos en cuenta de cheque, cuando registró una variación de 25.4%; mientras que, los depósitos a plazo y de ahorro reflejaron mayor dinamismo (8.0% y 6.0% en 2023, en su orden).

Los depósitos captados de los hogares crecieron interanualmente en 8.6% y las empresas privadas en 19.6%. Asimismo, la captación en ME de las empresas creció 4.1% y de los hogares se redujo en 1.6%.

Depósitos Semanales del Sector Privado en el Sistema Bancario
(Montos en millones captados en cada semana)



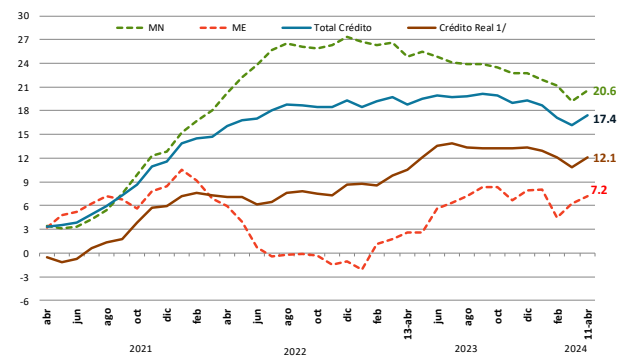
Fuente: Bancos Comerciales

iii. VARIACIÓN SEMANAL

Durante la semana bajo análisis, el saldo de la captación total registró un incremento de L80.7 millones, producto del aumento en ME de L1,007.1 millones, atenuado por reducción en MN de L926.4 millones.

El incremento en ME se explica por mayores depósitos de empresas de servicios, comercio y agropecuario. Por otra parte, el comportamiento en MN se produjo por reducción en los depósitos de empresas de servicios, energía y de comercio, compensados por aumento en los depósitos de empresas de petroleras y de los hogares.

Crédito del Sistema Financiero al Sector Privado
(Variaciones porcentuales interanuales)



1/ Crédito Real en relación al IPC

En el período bajo análisis, se registraron depósitos nuevos por L30,792.4 millones (MN L24,782.5 millones y ME L6,009.9 millones).

iv. PARTICIPACIÓN DE LA CAPTACIÓN EN ME

Los recursos en ME constituyeron 22.4% del total, inferior en 2.6 puntos porcentuales (pp) a lo observado en similar fecha del año previo (25.0%). Respecto al total de la captación en esta moneda, se distribuye 49.8% para los hogares y 50.2% para las empresas.

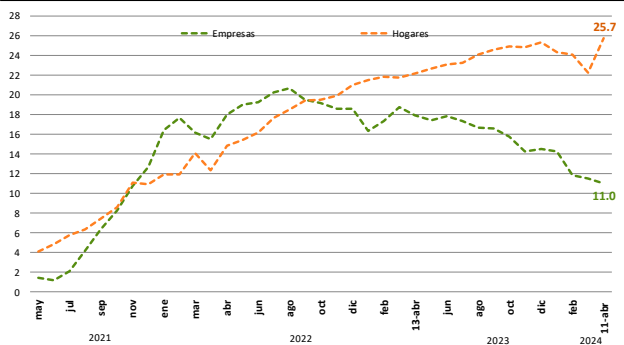
C. CRÉDITO AL SECTOR PRIVADO

i. VARIACIÓN ACUMULADA

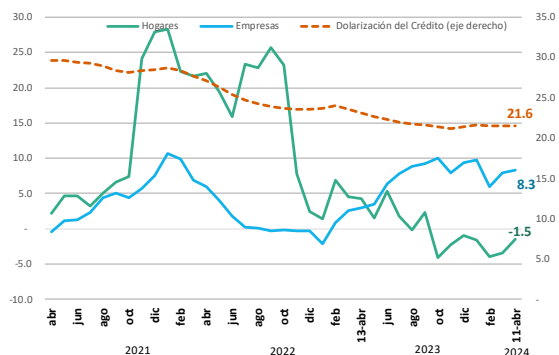
El saldo del crédito al sector privado al 11 de abril de 2024 fue L587,947.9 millones, superior en L15,427.6 millones (59.8% de empresas) en relación con el cierre de diciembre de 2023; asimismo, resultó menor al monto acumulado en el mismo lapso del año anterior, cuando registró un aumento de L20,638.2 millones. De dicho saldo, el 78.4% está constituido en MN.

El crédito adeudado por las empresas privadas alcanzó un saldo de L311,813.9 millones, representando 53.0% del total; mientras que los

Crédito del Sistema Financiero a Empresas y Hogares
(Variaciones porcentuales interanuales)



Crédito en ME al Sector Privado en el Sistema Financiero
(Variaciones interanuales y en porcentajes del total)



hogares registraron L276,134.0 millones, constituyendo 47.0% del total.

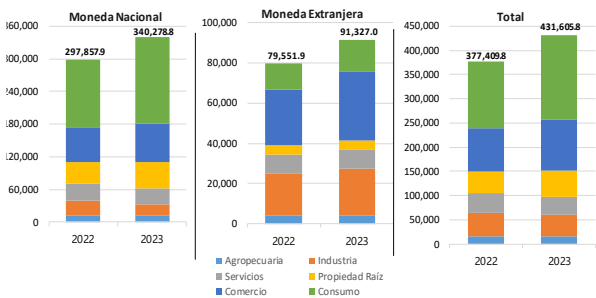
ii. VARIACIÓN INTERANUAL

El crédito al sector privado mostró un incremento de L87,332.6 millones (17.4%), mayor en comparación al registrado en similar fecha de 2023, cuando se incrementó L79,073.6 millones (18.8%). El resultado de 2024 se derivó del alza en MN de L78,794.5 millones (20.6%) y en ME en L8,538.1 millones (7.2%).

Cabe señalar, que el crédito total otorgado a las empresas reportó un crecimiento interanual de 11.0% y a los hogares de 25.7%. En tanto, el crédito en ME a las empresas se incrementó en 8.3% y el concedido a hogares se redujo en 1.5%.

Préstamos Nuevos otorgados al Sector Privado por el Sistema Bancario ^{1/}

(Flujos acumulados a diciembre de cada año en millones de lempiras)



^{1/} Datos a diciembre 2023 disponibles de la CNBS.

Datos preliminares indican que el flujo acumulado de préstamos nuevos a diciembre 2023 fue de L431,605.8 millones (del cual 78.8% corresponde a MN), registrando un crecimiento interanual de 14.4%. El destino que generó mayor contribución en el crecimiento del flujo de crédito nuevo fue consumo (10.1%), seguido de comercio (3.8%).

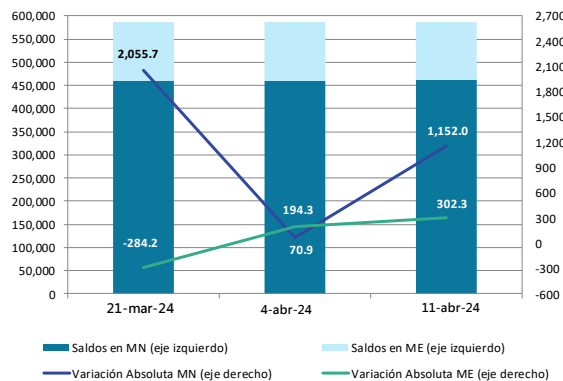
iii. VARIACIÓN SEMANAL

El saldo referido creció L1,454.3 millones en la semana reportada, derivado del aumento de créditos en MN por L1,152.0 millones y en ME por L302.3 millones.

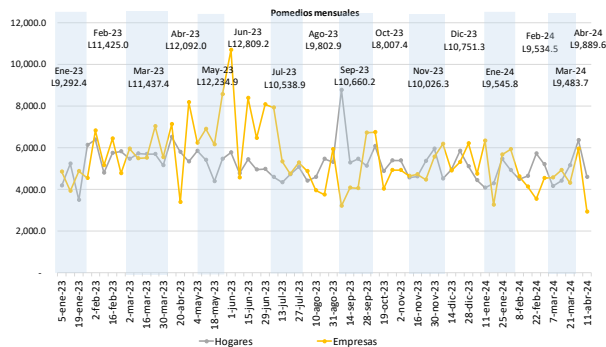
En MN la concesión neta de crédito se produjo principalmente a los hogares, así como por empresas de propiedad raíz y servicios; mientras que, en ME se originaron básicamente por empresas de comercio e industria.

Crédito del Sistema Financiero al Sector Privado

(Saldos y variaciones semanales en millones de lempiras por tipo de moneda)



Préstamos Semanales Nuevos otorgados al Sector Privado por el
(Montos y promedios mensuales en millones otorgados en cada semana)



^{1/} Datos preliminares, de acuerdo a información disponible. Incluye préstamos con fondos propios y redescuentos.

Cabe destacar, que durante el período bajo análisis se registraron créditos nuevos por L7,495.4 millones (MN L6,351.0 millones y ME L1,144.4 millones).

iv. PARTICIPACIÓN DEL CRÉDITO EN ME

El crédito en ME representó 21.6% del total de préstamos, inferior en 2.0 pp a lo observado el 13 de abril del año previo (23.6%). Respecto al total de préstamos en esta moneda, a las empresas se les ha otorgado 90.2% y a los hogares 9.8%.

D. DEPÓSITOS E INVERSIONES Y ENDEUDAMIENTO EXTERNO

Al 11 de abril de 2024, el saldo de las inversiones en el exterior del sistema financiero registra L19,172.5 millones (US\$777.3 millones), superior en L2,094.2 millones (US\$84.9 millones) al cierre del año anterior y en L645.5 millones (US\$26.2 millones, crecimiento de 3.5%) con relación a similar fecha de 2023.

Por su parte, el endeudamiento externo registró un saldo de L50,366.3 millones (US\$2,041.9 millones), menor en L2,663.4 millones (US\$108.0 millones) respecto al cierre de 2023 y superior en L1,088.2 millones (US\$44.1 millones, con crecimiento de 2.2%) al compararlo con similar fecha de 2023.

Entre el 4 y el 11 de abril de 2024, el sistema financiero disminuyó el saldo de sus depósitos en el exterior en L842.9 millones (US\$34.2 millones) y el endeudamiento externo fue mayor en L804.3 millones (US\$32.6 millones).

Asimismo, durante la semana bajo análisis se registraron pagos externos por US\$28.7 millones y desembolsos en US\$61.4 millones realizados básicamente por seis instituciones bancarias.

E. RECURSOS DEL SISTEMA FINANCIERO

i. RECURSOS TOTALES

A la fecha analizada, el sistema financiero presentó un total de recursos disponibles de L118,578.3 millones (72.7% en MN y 27.3% en ME); monto inferior en L7,712.5 millones a lo observado al cierre de 2023 y en L2,704.9 millones con relación a la semana previa, principalmente por reducción en los excedentes de encaje en MN.

ii. EN MONEDA NACIONAL

Al 11 de abril de 2024, el sistema financiero mantuvo exigibilidades para el cumplimiento de los requerimientos de encaje en MN por L61,678.7 millones. El saldo anterior, sumado a la disponibilidad de L86,227.7 millones, generó un total de recursos de L147,906.3 millones.

VARIACIÓN ACUMULADA

Al 11 de abril de 2024, el sistema financiero redujo sus recursos disponibles en MN por L6,977.1.2 millones respecto al cierre de diciembre de 2023, resultado de la disminución en los excedentes de encaje por L6,129.1 millones y en la disponibilidad de caja en L2,202.3 millones, atenuados por alza en las inversiones voluntarias por L1,354.3 millones.

VARIACIÓN SEMANAL

En la semana bajo análisis, el sistema financiero disminuyó los recursos disponibles en MN en L1,909.9 millones, originado por caída en los excedentes de encaje por L2,476.5 millones y en la disponibilidad de caja en L916.0 millones, compensados por incremento en las inversiones voluntarias en L1,482.6 millones (principalmente por menor tenencia de LBCH).

Estado de Liquidez del Sistema Financiero (Saldos en millones de lempiras)

Concepto	31-dic-23	4-abr-24 ^{1/}	11-abr-24 ^{2/}	11-abr-24 31-dic-23	11-abr-24 4-abr-24
Valores Computables para Encaje ^{3/}	71,634.5	69,671.8	67,195.3	-4,439.2	-2,476.5
Exigibilidades de Encaje	59,988.7	61,678.7	61,678.7	1,689.9	0.0
Encaje Legal	46,177.3	47,481.6	47,481.6	1,304.2	0.0
Inversiones Obligatorias	13,811.4	14,197.1	14,197.1	385.7	0.0
Recursos Disponibles MN	93,204.8	88,137.6	86,227.7	-6,977.1	-1,909.9
Exceso (+) o Deficiencia (-) sobre requerimientos de encaje Legal e Inversiones ^{2/}	11,645.8	7,993.2	5,516.7	-6,129.1	-2,476.5
Inversiones Voluntarias ^{5/}	66,538.0	66,409.7	67,892.3	1,354.3	1,482.6
d.c. Bonos del Gobierno	37,964.4	37,471.3	37,721.3	-243.1	250.0
Bonos BCH	4,939.1	3,540.0	3,691.0	-1,248.1	151.0
LBCH	19,236.1	21,000.0	22,081.7	2,845.6	1,081.6
Reporto Inverso ^{4/}	0.0	0.0	0.0	0.0	0.0
Caja	15,021.0	13,734.7	12,818.7	-2,202.3	-916.0
Recursos en Moneda Nacional	153,193.5	149,816.2	147,906.3	-5,287.2	-1,909.9
Valores Computables para Encaje	35,946.9	35,518.4	35,653.7	-293.2	135.3
Exigibilidades de Encaje	30,210.2	30,802.0	30,802.0	591.8	0.0
Encaje Legal	15,105.1	15,401.0	15,401.0	295.9	0.0
Inversiones Obligatorias	15,105.1	15,401.0	15,401.0	295.9	0.0
Recursos Disponibles ME	33,086.0	33,145.6	32,350.6	-735.4	-795.0
Exceso (+) o Deficiencia (-) sobre requerimientos de encaje Legal e Inversiones ^{2/}	5,736.7	4,716.4	4,851.7	-885.0	135.3
Inversiones Voluntarias ^{5/}	9,188.4	7,481.4	7,481.4	-1,707.0	0.0
Depósitos e Inversiones en el Exterior	17,078.3	20,015.4	19,172.5	2,094.2	-842.9
Caja	1,082.6	932.4	845.0	-237.6	-87.4
Recursos en Moneda Extranjera ^{6/}	63,296.2	63,947.6	63,152.6	-143.6	-795.0
Total de Recursos	216,489.7	213,763.8	211,058.9	-5,430.8	-2,704.9

^{1/} Incluye Bonos ENE computables como inversiones obligatorias por un monto de L7,835.0 millones, colocados a partir del 14 de diciembre de 2022.

^{2/} Definido como la diferencia entre los valores computables para encaje e inversiones obligatorias de la fecha indicada y el promedio catorcena de las exigibilidades de encaje e inversiones obligatorias.

^{3/} Incluye Bonos ENE.

^{4/} Operaciones de Reporto Inverso con Bonos GDH con el objetivo de sustracción de liquidez conforme a política monetaria, mediante Resolución No.04/2021.

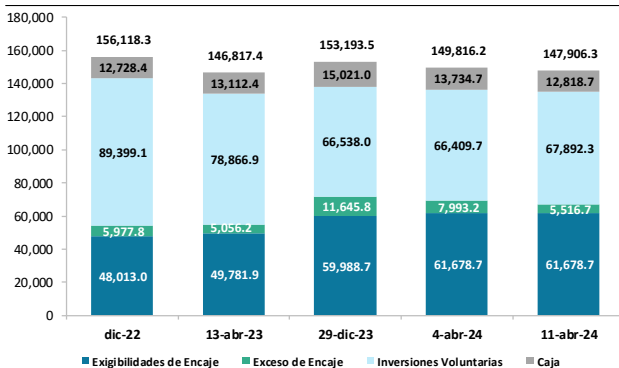
^{5/} Incluye compras parciales de Bono Soberano de Honduras adquirido en el mercado internacional.

^{6/} Valorados al tipo de cambio del 11 de abril de 2024.

p/Preeliminar.

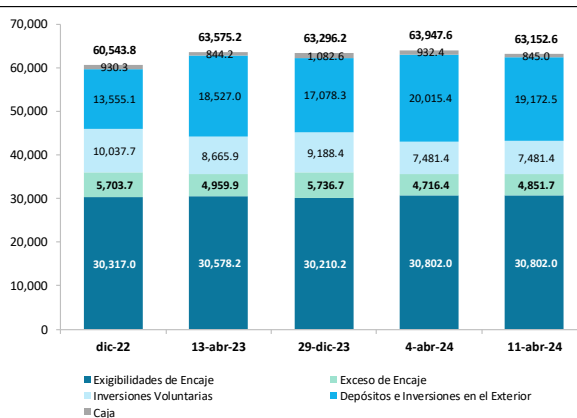
r/Revisado.

Recursos del Sistema Financiero en MN (Saldos en millones de lempiras)



Fuente: Departamento de Estabilidad Financiera del BCH.

Recursos del Sistema Financiero en ME
(Saldos en millones de lempiras)



Fuente: Departamento de Estabilidad Financiera del BCH.

De acuerdo con información preliminar del encaje correspondiente a la catorcena del 21 de marzo al 3 de abril de 2024, el sistema financiero registró una tasa efectiva que excedió en 2.2 pp el total requerido (13.0%). En dicha catorcena todas las instituciones reportan exceso de encaje.

iii. EN MONEDA EXTRANJERA

El sistema financiero al 11 de abril de 2024, presentó un total de recursos disponibles de L32,350.6 millones. Asimismo, las exigibilidades de encaje fueron de L30,802.0 millones, monto que adicionado a lo anterior mostró un total de recursos en ME de L63,152.6 millones (US\$2,560.2 millones).

VARIACIÓN ACUMULADA

Al 11 de abril de 2024 el sistema financiero redujo sus recursos disponibles en ME en L735.4 millones respecto al cierre de diciembre de 2023, resultado de la reducción en las inversiones voluntarias en L1,707.0 millones, en los excedentes de encaje por L885.0 millones y en la disponibilidad de caja por L237.6 millones, atenuados por incremento en los depósitos en el exterior de L2,094.2 millones.

VARIACIÓN SEMANAL

En la semana en referencia, los recursos disponibles decrecieron en L795.0 millones, derivado principalmente de disminución de depósitos en el exterior por L842.9 millones y en la disponibilidad de caja de L87.4 millones, atenuados por el aumento en los excedentes de encaje en L135.3 millones.

Conforme a información disponible en la catorcena que finalizó el 3 de abril de 2024, el sistema financiero reportó una tasa efectiva de encaje que presentó un excedente de 4.0 pp del total requerido (24.0%). Por lo que, en dicho período todas las instituciones financieras exceden su requerimiento.

F. PRÉSTAMOS INTERBANCARIOS EN MONEDA NACIONAL Y EXTRANJERA

i. VARIACIÓN SEMANAL

Moneda Nacional

Del 5 al 11 de abril de 2024, se efectuaron treinta y ocho (38) transacciones interbancarias en MN por L22,010.0 millones, a una tasa de interés de 3.90%, los plazos oscilan entre uno (1) y tres (3) días.

El monto transado durante 2024 asciende a L256,365.0 millones (del cual, 81.3% lo ha adquirido el banco B), superior a lo registrado en la misma fecha del año previo (L90,770.0 millones).

Moneda Extranjera

Durante la semana en análisis se efectuaron tres (3) operaciones interbancarias en ME por US\$10.8 millones a una tasa de interés promedio ponderada de 5.37% y a plazos entre siete (7) y ocho (8) días.

Por su parte, en el transcurso de 2024, se han transado US\$153.3 millones (mayor a los US\$101.1 millones registrados en la misma fecha de 2023) a una tasa de interés de 5.34%.

Préstamos Interbancarios y Tasas

(Montos en millones de lempiras y dólares, tasas en porcentajes)

Fecha	Moneda Nacional			Moneda Extranjera		
	Número de Operaciones	Monto Lempiras	Tasa promedio ponderado %	Número de Operaciones	Monto USDólares	Tasa promedio ponderado %
2021	133	37,124.1	1.06	61	366.7	0.76
2022	512	174,295.0	3.01	40	158.0	2.21
2023	1045	480,215.0	3.65	144	510.5	5.05
2024	441	256,365.0	3.90	47	153.3	5.34
Del 22 de marzo al 4 de abril de 2024	32	19,570.0	3.92	5	17.6	5.45
Del 5 al 11 de abril de 2024	38	22,010.0	3.90	3	10.8	5.37
Del 1 al 11 de abril de 2024	65	37,480.0	3.90	8	28.4	5.42



IV. ANEXOS ESTADÍSTICOS