



**RESUMEN EJECUTIVO SEMANAL**  
**(del 26 al 31 de marzo de 2010)**

**CONTENIDO**

<b>I. COMPORTAMIENTO DE LAS PRINCIPALES CUENTAS DEL BALANCE DEL BANCO CENTRAL DE HONDURAS.....</b>	<b>1</b>
<b>II. INDICADORES SEMANALES DEL RESTO DEL SISTEMA BANCARIO.....</b>	<b>5</b>
<b>III. OPERACIONES DE MERCADO ABIERTO.....</b>	<b>7</b>
<b>IV. MERCADO CAMBIARIO.....</b>	<b>8</b>
<b>V. ANEXOS ESTADÍSTICOS</b>	
1 Balance Semanal Consolidado del Banco Central de Honduras	
2 Reservas Internacionales Netas del BCH	
3 Crédito del BCH al Sector Público no Financiero	
4 Indicadores Monetarios del Resto del Sistema Bancario	
5 Compra y Venta de Divisas por el Sistema Bancario y Casas de Cambio	
6 Precio Promedio Ponderado de Compra y Venta del Dólar en los Diferentes Mercados, Brecha Cambiaria y Precios de Subasta	
7 Sistema de Adjudicación Pública de Divisa	

## I. COMPORTAMIENTO DE LAS PRINCIPALES CUENTAS DEL BALANCE DEL BANCO CENTRAL DE HONDURAS

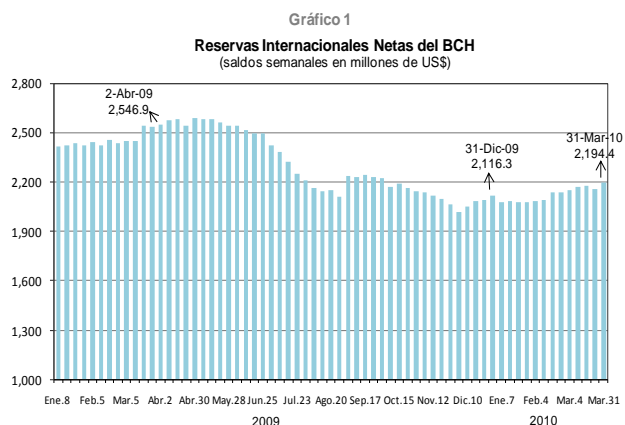
### A. RESERVAS INTERNACIONALES DEL BCH

Al 31 de marzo de 2010, los Activos de Reserva Oficial del BCH (ARO) registraron un saldo de US\$2,407.3 millones, superior en US\$76.8 millones con respecto al registrado a finales de 2009 (US\$2,330.5 millones). En similar período del año anterior se observó un aumento de US\$87.8 millones.

En la fecha en análisis, los ARO representan 3.7 meses<sup>1</sup> de importación de bienes y servicios (bys), según metodología del FMI, nivel superior a los registrados la semana anterior y al cierre de 2009 (ambos 3.6 meses).

Por su parte, el saldo de las Reservas Internacionales Netas (RIN) del BCH, se ubicó en US\$2,194.4 millones, revelando un incremento de US\$78.1 millones con respecto al nivel observado a finales de 2009 (US\$2,116.3 millones), menor a la acumulación observada en igual período del año previo (US\$86.9 millones).

El comportamiento de las RIN en 2010 es resultado de compras de divisas superiores en US\$52.1 millones en comparación a las ventas de divisas<sup>2</sup> realizadas a los agentes cambiarios autorizados, otros ingresos netos de US\$35.2 millones (de los cuales, US\$34.5 millones en los depósitos para encaje y US\$18.7 millones en las inversiones obligatorias, ambos en moneda extranjera) y donaciones de US\$21.9 millones (US\$21.2 millones de la Cuenta del Milenio y US\$0.7 millón del BM), así como del descenso en los pasivos internacionales de corto plazo de US\$1.3 millones; movimientos compensados por un flujo negativo en el saldo de divisas por liquidar de US\$20.5 millones y servicio neto de deuda de US\$12.0 millones.

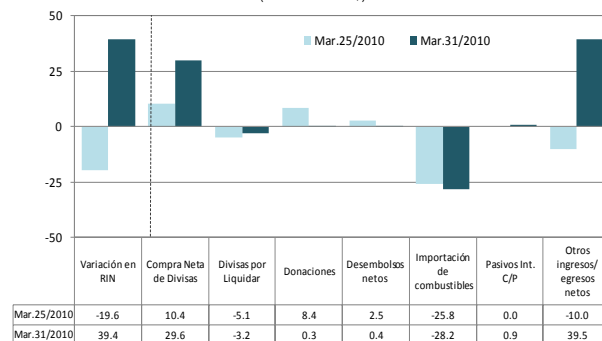


Flujo de Divisas del Banco Central de Honduras  
(en millones de US\$)

	En el año		En la semana		Variación Absoluta Intermanual
	Abr.2/2009 Dic.31/2008	Mar.31/2010 Dic.31/2009	Mar.25/2010 Mar.18/2010	Mar.31/2010 Mar.25/2010	
<b>Saldo Inicial RIN</b>	<b>2,460.0</b>	<b>2,116.3</b>	<b>2,174.6</b>	<b>2,155.0</b>	
<b>(+) Ingresos</b>	<b>2,203.1</b>	<b>2,121.9</b>	<b>164.0</b>	<b>173.4</b>	<b>-81.2</b>
Compra de Divisas	1,808.6	1,847.0	137.9	126.5	38.4
Desembolsos Oficiales	160.7	9.8	2.7	2.1	-150.9
d.c. Petrocaribe	76.5	0.0	0.0	0.0	-76.5
ALBA	50.0	0.0	0.0	0.0	-50.0
Donaciones	22.4	21.9	8.4	0.3	-0.5
Otros Ingresos <sup>1/</sup>	211.3	243.2	15.0	44.5	31.9
<b>(-) Egresos</b>	<b>2,107.8</b>	<b>2,024.6</b>	<b>178.5</b>	<b>131.7</b>	<b>-83.2</b>
Venta de Divisas	1,607.8	1,476.3	127.5	96.9	-131.5
Combustibles <sup>2/</sup>	225.9	318.6	25.8	28.2	92.8
Servicio de Deuda	57.9	21.8	0.2	1.7	-36.1
d.c. Petrocaribe	37.5	0.0	0.0	0.0	-37.5
Otros Egresos <sup>1/</sup>	216.4	208.0	25.0	5.0	-8.4
<b>(+) Cltas. por Liquidar <sup>3/</sup></b>	<b>-7.4</b>	<b>-20.5</b>	<b>-5.1</b>	<b>-3.2</b>	<b>-13.1</b>
<b>(-) Posición Neta FMI</b>	<b>0.0</b>	<b>0.0</b>	<b>0.0</b>	<b>0.0</b>	<b>0.0</b>
<b>(-) Pasivos Int. C/P</b>	<b>0.9</b>	<b>-1.3</b>	<b>0.0</b>	<b>-0.9</b>	<b>-2.2</b>
<b>Saldo Final RIN</b>	<b>2,546.9</b>	<b>2,194.4</b>	<b>2,155.0</b>	<b>2,194.4</b>	
<b>Variación RIN</b>	<b>86.9</b>	<b>78.1</b>	<b>-19.6</b>	<b>39.4</b>	

<sup>1/</sup> Incluye depósitos para encaje e inversiones obligatorias en m/e del Sistema Financiero (aumentos y disminuciones según posición).  
<sup>2/</sup> Incluye ventas en subasta y directas para importación de combustibles.  
<sup>3/</sup> Compra/venta de divisas pendientes de liquidar.

Gráfico 2  
Factores que Explican la Variación Semanal en las RIN  
(millones de US\$)



<sup>1</sup> Cálculo con base en importación de bienes y servicios proyectada a diciembre de 2010, proporcionada por la Sección de Balanza de Pagos de esta Subgerencia.

<sup>2</sup> Incluye venta de divisas en subasta para la adquisición de combustibles.

El aumento de US\$39.4 millones en el saldo de las RIN en la semana bajo análisis, se explica por otros ingresos netos de US\$39.5 millones (de los cuales, US\$38.6 millones en los depósitos para encaje y US\$2.0 millones en las inversiones obligatorias, ambos en moneda extranjera), compras netas de divisas de US\$29.6 millones, desembolsos netos de US\$0.4 millón y donaciones de US\$0.3 millón (Cuenta del Milenio), así como por la reducción en los pasivos internacionales de corto plazo de US\$0.9 millón; variaciones contrarrestadas por la venta de divisas para la importación de combustibles de US\$28.2 millones y un flujo negativo en el saldo de divisas por liquidar de US\$3.2 millones.

Cabe señalar, que los desembolsos se recibieron por parte del BID en US\$1.9 millones y del BM en US\$0.2 millón, mientras que el servicio de deuda se realizó a favor de los siguientes acreedores: al BCIE US\$1.2 millones, BID US\$0.2 millón, Banco de México US\$0.2 millón y a ICO-España US\$0.1 millón.

Información preliminar de la balanza cambiaria indica que el ingreso de divisas proveniente de las compras efectuadas a los agentes cambiarios al 31 de marzo de 2010 fue de US\$1,845.0 millones, mayor en US\$78.2 millones (4.4%) que lo acontecido en similar período de 2009, cuando presentó un monto de US\$1,766.8 millones y una caída de US\$146.0 millones (-7.6%).

El aumento interanual en 2010 fue resultado básicamente de los movimientos registrados en los flujos de divisas provenientes de exportaciones de bienes en US\$70.3 millones (17.8%), de servicios en US\$10.8 millones (6.0%), renta en US\$10.6 millones (64.4%) y procesamiento y maquilado en US\$2.5 millones (1.4%); movimientos compensados principalmente por menores ingresos por remesas familiares por US\$13.1 millones (-2.1%).

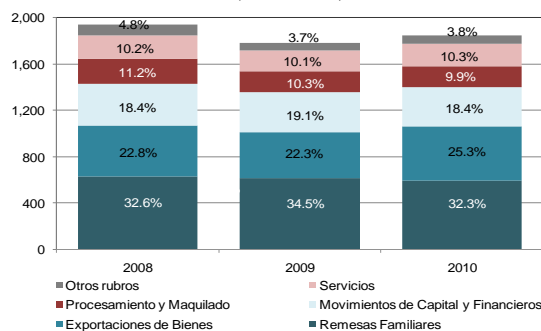
El rubro de exportaciones de servicios en la fecha bajo análisis mostró un monto de US\$189.6 millones, comprendido básicamente por gastos de viajero en US\$119.4 millones (63.0%), construcción e ingeniería en US\$20.6 millones (10.9%), gastos empresariales en US\$10.8 millones (5.7%) y transporte en US\$10.7 millones (5.6%). Cabe mencionar que los ingresos por gastos de viajero se obtuvieron principalmente de actividades de negocios en 67.3%, turismo en 25.5% y salud en 4.9%.

En la semana comprendida del 26 al 31 de marzo de 2010, los ingresos de divisas sumaron US\$112.0 millones (6.5%) en comparación a lo acumulado la semana anterior, producto de ingresos por remesas familiares en US\$44.6 millones (8.1%), exportaciones de bienes en US\$20.3 millones (4.6%), movimientos de capital y financieros en US\$16.8 millones (5.2%), exportaciones de servicios en US\$14.7 millones (8.4%), procesamiento y maquilado en US\$12.4 millones (7.3%) y renta en US\$1.3 millones (4.9%).

Ingresos Acumulados de Divisas por Origen  
(millones de US\$)

Principales Rubros	Montos acumulados en el año				Variaciones Interanuales				Variación Semanal	
	31/3/2008	1/3/2009	25/3/2010	31/3/2010	Absolutas		Relativas		Absolutas	Relativas
					2009-2008	2010-2009	2009-2008	2010-2009	Mar.31/2010 Mar.25/2010	Mar.31/2010 Mar.25/2010
Exportaciones de Bienes	441.4	398.8	445.8	466.1	(42.7)	67.3	(9.7)	16.9	20.3	4.6
Procesamiento y Maquilado	218.1	183.3	170.4	182.8	(34.8)	(0.6)	(15.9)	(0.3)	12.4	7.3
Servicios	198.5	181.1	174.9	189.6	(17.3)	8.5	(8.7)	4.7	14.7	8.4
d. c. Gastos de Viajero	109.0	88.6	111.2	119.4	(20.4)	30.8	(18.8)	34.8	8.2	7.3
Renta	46.2	16.6	25.9	27.1	(29.6)	10.5	(64.0)	63.3	1.3	4.9
Remesas Familiares	631.7	616.7	551.9	595.5	(15.0)	(20.2)	(2.4)	(3.3)	44.6	8.1
Movimientos de Capital y Financieros	356.8	341.0	322.0	338.9	(15.8)	(2.2)	(4.4)	(0.6)	16.8	5.2
Capital Sector Privado	308.5	307.4	293.0	309.7	(1.1)	2.2	(0.4)	0.7	16.7	5.7
d. c. Inv. Extranjera Directa	91.3	126.9	117.4	126.5	35.7	(0.5)	39.1	(0.4)	9.1	7.7
Capital Sector Bancario	48.3	33.6	29.0	29.2	(14.7)	(4.4)	(30.4)	(13.1)	0.2	0.6
Otros rubros	46.7	48.7	42.2	44.0	2.0	(4.7)	4.4	(9.6)	1.9	4.5
<b>Total</b>	<b>1,939.4</b>	<b>1,786.3</b>	<b>1,733.1</b>	<b>1,845.0</b>	<b>(153.1)</b>	<b>58.7</b>	<b>(7.9)</b>	<b>3.3</b>	<b>112.0</b>	<b>6.5</b>

Gráfico 3  
Ingresos Acumulados de Divisas por Origen  
al 31 de marzo de cada año  
(millones de US\$)



Egresos Acumulados de Divisas por Actividad Económica  
(millones de US\$)

Principales Actividades	Montos acumulados en el año				Variaciones Interanuales				Variación Semanal	
	31/3/2008	31/3/2009	25/3/2010	31/3/2010	Absolutas		Relativas		Absolutas	Relativas
					2009-2008	2010-2009	2009-2008	2010-2009	Mar.31/2010 Mar.25/2010	Mar.31/2010 Mar.25/2010
Comercio	526.8	497.4	451.9	486.3	(29.4)	(11.1)	(5.6)	(2.2)	34.4	7.6
Industria Manufacturera	358.2	370.8	314.4	331.0	12.6	(39.8)	3.5	(10.7)	16.6	5.3
Financiero	279.5	255.7	228.6	240.3	(23.8)	(15.4)	(8.5)	(6.0)	11.7	5.1
Combustibles	364.9	242.8	290.5	318.6	(122.1)	75.8	(33.5)	31.2	28.1	9.7
Servicios	82.9	87.9	68.8	79.8	5.0	(8.1)	6.0	(9.2)	11.0	16.0
Comunicaciones	76.9	77.8	63.3	69.6	0.9	(8.2)	1.2	(10.5)	6.3	10.0
Agroindustria	31.0	31.3	20.2	25.0	0.3	(6.3)	1.0	(20.1)	4.8	23.8
Otras actividades <sup>1/</sup>	216.6	208.3	223.6	235.3	(8.3)	27.5	(3.8)	13.2	12.2	5.5
<b>Total</b>	<b>1,936.8</b>	<b>1,772.0</b>	<b>1,661.3</b>	<b>1,786.4</b>	<b>(164.8)</b>	<b>14.4</b>	<b>(8.5)</b>	<b>0.8</b>	<b>125.1</b>	<b>7.5</b>

<sup>1/</sup> Incluye otras actividades económicas.

Por otra parte, al 31 de marzo de 2010 la venta de divisas mediante subasta del BCH registró un monto de US\$1,786.4 millones, superior en US\$14.4 millones (0.8%) que lo observado el 31 de marzo de 2009, cuando reveló un monto de US\$1,772.0 millones y un decremento de US\$164.8 millones (-8.5%).

El incremento interanual reflejado en 2010, se vio influenciado esencialmente por los aumentos en las adjudicaciones de los sectores: combustibles en US\$75.8 millones (31.2%) y otras actividades en US\$27.5 millones (de las cuales, US\$16.2 millones al sector hogares y US\$4.6 millones a transporte), incrementos que se contrarrestaron con las reducciones en las adjudicaciones de los sectores: manufacturas en US\$39.8 millones (-10.7%), financiero en US\$15.4 millones (-6.0%), comercio en US\$11.1 millones (-2.2%), comunicaciones en US\$8.2 millones (10.5%), servicios en US\$8.1 millones (-9.2%) y agroindustria en US\$6.3 millones (-20.1%).

En la semana bajo análisis, la venta de divisas creció en US\$125.1 (7.5%), resultado básicamente de la adjudicación en los sectores: comercio en US\$34.4 millones (7.6%), combustibles en US\$28.1 millones (9.7%), industria manufacturera en US\$16.6 millones (5.3%), financiero en US\$11.7 millones (5.1%), servicios en US\$11.0 millones (16.0%), comunicaciones en US\$6.3 millones (10.0%) y agroindustria en US\$4.8 millones (23.8%).

## B. CRÉDITO NETO DEL BCH AL SECTOR PÚBLICO NO FINANCIERO (SPNF)

El crédito neto otorgado por el BCH al SPNF al 31 de marzo de 2010, muestra un incremento de L2,089.6 millones con relación a diciembre de 2009, mayor en L1,879.1 millones que el aumento observado en similar período del año anterior (L210.5 millones). La variación en 2010 es explicada principalmente por el ascenso en el crédito neto al Gobierno Central de L2,152.0 millones, que fue compensado por la disminución en el crédito neto a las Sociedades Públicas no Financieras de L61.5 millones.

El comportamiento en el crédito neto al Gobierno Central, se deriva del aumento en el crédito bruto de L3,065.5 millones, aunado a los decrementos en los depósitos de las Secretarías de Estado en L99.8 millones, del IHSS en L96.3 millones, del IPM en L9.5 millones y del IHNFA en L7.2 millones, así como en las inversiones en Letras del BCH de las Secretarías de Estado de L44.8 millones; movimientos que se contrarrestaron en parte con los aumentos en los depósitos de la TGR en L983.3 millones, del Injupemp en L70.8 millones, de la UNAH en L68.0 millones, del INFOP en L42.8 millones y del Inprema en L6.3 millones.

Gráfico 4  
Montos Adjudicados por Actividad Económica al 31 de marzo de cada año (millones de US\$)

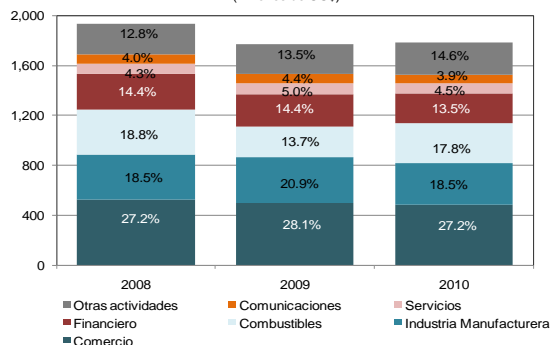


Gráfico 5  
Crédito Neto del BCH al SPNF  
Variaciones absolutas acumuladas a la fecha indicada (millones de lempiras)

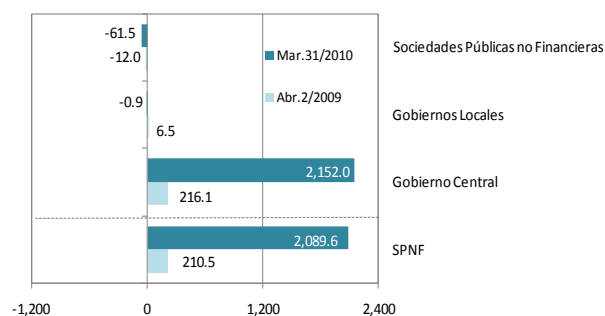
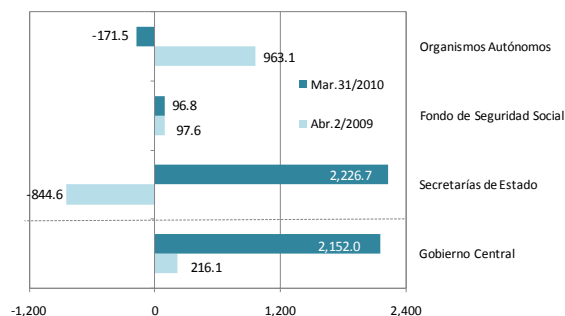


Gráfico 6  
Crédito Neto del BCH al Gobierno Central  
variaciones absolutas acumuladas a la fecha indicada (millones de lempiras)

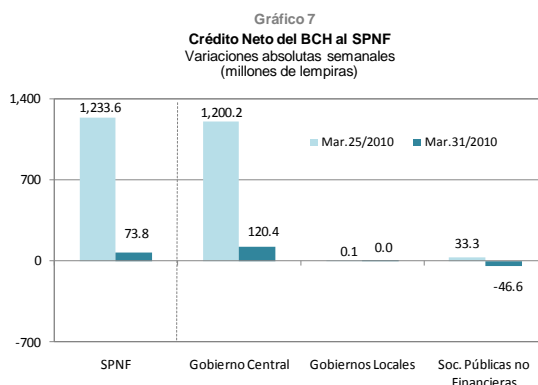


La reducción en el crédito neto a las Sociedades Públicas no Financieras es resultado primordialmente de los incrementos en los depósitos de la ENP por L37.8 millones, del SANAA por L21.1 millones y de Hondutel por L10.6 millones; variaciones compensadas por las reducciones en los depósitos del IHMA por L10.6 millones y del Ferrocarril Nacional de Honduras (FNH) por L6.2 millones.

**Crédito Neto del BCH al Sector Público no Financiero**  
(variaciones absolutas en millones de lempiras)

	En el año		En la semana	
	Abr.2/2009 Dic.31/2008	Mar.31/2010 Dic.31/2009	Mar.25/2010 Mar.18/2010	Mar.31/2010 Mar.25/2010
<b>CRÉDITO NETO AL SPNF</b>	<b>210.5</b>	<b>2,099.6</b>	<b>1,233.6</b>	<b>73.8</b>
<b>Gobierno General</b>	<b>222.5</b>	<b>2,151.1</b>	<b>1,200.3</b>	<b>120.4</b>
<b>Gobierno Central</b>	<b>216.1</b>	<b>2,152.0</b>	<b>1,200.2</b>	<b>120.4</b>
<b>Secretarías de Estado <sup>1/</sup></b>	<b>-844.6</b>	<b>2,226.7</b>	<b>1,066.8</b>	<b>-40.1</b>
<b>Crédito Bruto</b>	<b>-456.8</b>	<b>3,065.5</b>	<b>-1.6</b>	<b>93.8</b>
<b>Depósitos Transferibles</b>	<b>388.1</b>	<b>-152.0</b>	<b>-776.4</b>	<b>283.9</b>
<b>Depósitos de la TGR</b>	<b>-1,264.8</b>	<b>983.3</b>	<b>-761.4</b>	<b>242.3</b>
<b>Otros Depósitos Transferibles m/e</b>	<b>1,652.9</b>	<b>-1,135.3</b>	<b>-15.0</b>	<b>42.6</b>
<b>Otros Depósitos</b>	<b>11.4</b>	<b>1,035.5</b>	<b>-292.0</b>	<b>-151.0</b>
<b>d. c. Fideicomiso Petrocárbide</b>	<b>0.0</b>	<b>-12.1</b>	<b>0.1</b>	<b>0.0</b>
<b>Inversiones en Letras del BCH</b>	<b>-11.7</b>	<b>-44.8</b>	<b>-0.1</b>	<b>0.0</b>
<b>Fondo de Seguridad Social</b>	<b>97.6</b>	<b>96.8</b>	<b>-45.2</b>	<b>70.9</b>
<b>Crédito Bruto</b>	<b>0.0</b>	<b>0.0</b>	<b>0.0</b>	<b>0.0</b>
<b>Depósitos Transferibles</b>	<b>11.9</b>	<b>-96.3</b>	<b>45.2</b>	<b>-70.9</b>
<b>Inversiones en Letras del BCH</b>	<b>-109.5</b>	<b>-0.5</b>	<b>-0.1</b>	<b>0.0</b>
<b>Organismos Autónomos</b>	<b>963.1</b>	<b>-171.5</b>	<b>178.6</b>	<b>89.7</b>
<b>Crédito Bruto</b>	<b>0.0</b>	<b>0.0</b>	<b>0.0</b>	<b>0.0</b>
<b>Depósitos Transferibles</b>	<b>-110.3</b>	<b>171.5</b>	<b>-178.6</b>	<b>-89.7</b>
<b>d. c. INPREMA</b>	<b>5.3</b>	<b>6.3</b>	<b>-14.2</b>	<b>-11.6</b>
<b>UNAH</b>	<b>-41.6</b>	<b>68.0</b>	<b>-85.5</b>	<b>-28.2</b>
<b>INJUEPMP</b>	<b>-40.3</b>	<b>70.8</b>	<b>-61.3</b>	<b>-43.7</b>
<b>UPNFM</b>	<b>-8.5</b>	<b>-2.4</b>	<b>0.2</b>	<b>-3.4</b>
<b>INFOP</b>	<b>-34.4</b>	<b>42.8</b>	<b>16.7</b>	<b>-2.1</b>
<b>IHT</b>	<b>2.5</b>	<b>5.1</b>	<b>-0.9</b>	<b>0.8</b>
<b>INFA</b>	<b>-4.3</b>	<b>-7.2</b>	<b>-3.5</b>	<b>-4.6</b>
<b>PANI</b>	<b>6.2</b>	<b>-4.0</b>	<b>-21.2</b>	<b>-0.3</b>
<b>INE</b>	<b>5.5</b>	<b>2.1</b>	<b>0.8</b>	<b>-0.1</b>
<b>INA</b>	<b>-1.3</b>	<b>-0.3</b>	<b>-18.0</b>	<b>0.0</b>
<b>Inversiones en Letras del BCH</b>	<b>-852.8</b>	<b>0.0</b>	<b>0.0</b>	<b>0.0</b>
<b>INJUEPMP</b>	<b>-852.8</b>	<b>0.0</b>	<b>0.0</b>	<b>0.0</b>
<b>INPREMA</b>	<b>0.0</b>	<b>0.0</b>	<b>0.0</b>	<b>0.0</b>
<b>IPM</b>	<b>0.0</b>	<b>0.2</b>	<b>0.0</b>	<b>0.2</b>
<b>Gobiernos Locales</b>	<b>6.5</b>	<b>-0.9</b>	<b>0.1</b>	<b>0.0</b>
<b>Sociedades Públicas no Financieras</b>	<b>-12.0</b>	<b>-61.5</b>	<b>33.3</b>	<b>-46.6</b>
<b>Crédito Bruto</b>	<b>0.0</b>	<b>0.0</b>	<b>0.0</b>	<b>0.0</b>
<b>Depósitos Transferibles</b>	<b>12.3</b>	<b>61.5</b>	<b>-33.3</b>	<b>46.6</b>
<b>d. c. HONDUTEL</b>	<b>-51.0</b>	<b>10.6</b>	<b>-10.1</b>	<b>31.1</b>
<b>ENEE</b>	<b>23.5</b>	<b>9.6</b>	<b>0.0</b>	<b>1.9</b>
<b>ENP</b>	<b>33.7</b>	<b>37.8</b>	<b>-24.6</b>	<b>27.4</b>
<b>SANAA</b>	<b>3.2</b>	<b>21.1</b>	<b>-13.5</b>	<b>0.8</b>
<b>Banasupro</b>	<b>0.1</b>	<b>-0.7</b>	<b>12.0</b>	<b>-9.3</b>
<b>IHMA</b>	<b>5.0</b>	<b>-10.6</b>	<b>0.2</b>	<b>-0.2</b>
<b>FNH</b>	<b>-0.9</b>	<b>-6.2</b>	<b>2.9</b>	<b>-5.1</b>
<b>Otros Depósitos</b>	<b>0.0</b>	<b>0.0</b>	<b>0.0</b>	<b>0.0</b>
<b>Inversiones en Letras del BCH en ME</b>	<b>-0.3</b>	<b>0.0</b>	<b>0.0</b>	<b>0.0</b>

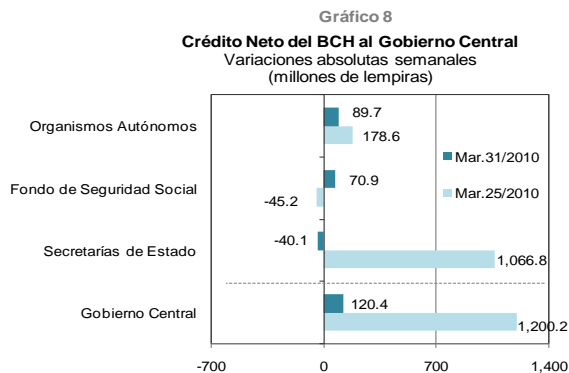
<sup>1/</sup> Incluye organismos desconcentrados.



Entre el 25 y el 31 de marzo de 2010, el saldo del crédito neto del BCH al SPNF creció en L73.8 millones (en la semana previa el ascenso fue de L1,233.6 millones). Dicho incremento es producto del alza en el crédito neto al Gobierno Central de L120.4 millones, compensado por la disminución en el crédito neto a las Sociedades Públicas no Financieras de L46.6 millones.

El comportamiento en el crédito neto al Gobierno Central en la semana bajo análisis, se deriva esencialmente de los descensos en los depósitos de las Secretarías de Estado por L108.4 millones, del IHSS por L70.9 millones (en parte por transferencias al sistema bancario nacional), del Injupemp por L43.7 millones, de la UNAH por L28.2 millones, del Inprema por L11.6 millones y de la UPNFM por L3.4 millones, así como del incremento en el crédito bruto por L93.8 millones (de los cuales L62.4 millones por cuentas por cobrar al Gobierno Central); variaciones contrarrestadas esencialmente por el ascenso en los depósitos de la TGR de L242.3 millones.

La disminución en el crédito neto a las Sociedades Públicas no Financieras en la semana bajo análisis, es explicada básicamente por los incrementos en los



depósitos de Hondutel por L31.1 millones (recaudaciones por servicios prestados), de la ENP por L27.4 millones (en su mayoría por repatriación de divisas) y de la ENEE por L1.9 millones; movimientos compensados en parte por las reducciones en los depósitos de Banasupro en L9.3 millones y del FNH en L5.1 millones.

### C. FACILIDADES PERMANENTES DE INVERSIÓN (FPI) Y CRÉDITO (FPC)

Cabe mencionar que en la semana del 26 al 31 de marzo de 2010, no se realizaron operaciones por concepto de FPI y FPC, no obstante en la semana previa (del 19 al 25 de marzo de 2010) se transaron L12,856.0 millones de FPI mediante 53 operaciones, reflejándose un promedio diario de L2,571.2 millones, mientras que los intereses pagados alcanzaron durante esa semana un monto de L504.1 miles, con un promedio diario de L100.8 miles.

## II. INDICADORES SEMANALES DEL RESTO DEL SISTEMA BANCARIO

### A. CRÉDITO AL SECTOR PRIVADO

De acuerdo con los indicadores semanales reportados por las instituciones bancarias al 31 de marzo de 2010, el crecimiento interanual del crédito total del sistema bancario al sector privado es de 2.0%, resultando inferior en 4.8 puntos porcentuales (pp) al observado en similar fecha de 2009 (6.8%), con lo que su saldo ascendió a L125,500.5 millones.

El comportamiento del crédito total es producto del incremento interanual observado en el crédito en moneda nacional de 6.9% (inferior en 0.9 pp al registrado doce meses atrás), contrarrestado por el crédito en moneda extranjera el que se contrajo en 10.9%, resultado que fue menor en 15.0 pp al observado en 2009.

En la semana del 26 al 31 de marzo de 2010, el crédito total mostró un crecimiento de L511.8 millones, producto del aumento en el crédito en moneda extranjera en L522.8 millones (créditos otorgados a empresas de los sectores comunicación, industria y comercio); comportamiento que fue contrarrestado por la caída en el crédito en moneda nacional en L11.0 millones (explicado principalmente por recuperaciones de préstamos otorgados a empresas del sector industria).

Al 30 de marzo de 2010, el BCH ha trasladado en total L8,350.0 millones al fideicomiso BCH-BANHPROVI; a su vez Banhprovi ha colocado a través del sistema financiero L8,625.3 millones, destinados a incentivar los sectores vivienda (L5,300.0 millones), producción (L2,932.5 millones) y microcréditos (L392.8 millones); Es importante mencionar que la diferencia entre el monto trasladado por el BCH y el colocado por

Gráfico 9  
Facilidades Permanentes de Inversión (FPI) y Crédito (FPC)  
(montos en millones de lempiras)

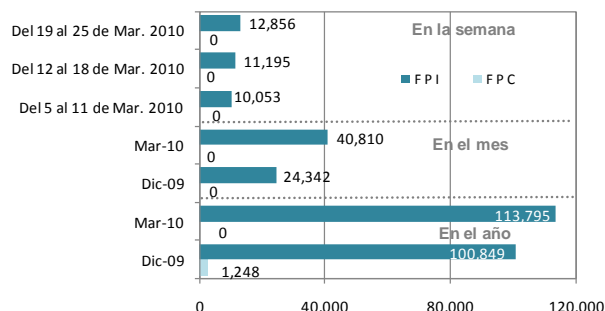


Gráfico 10  
Crédito del Sector Bancario al Sector Privado  
(variaciones porcentuales interanuales)

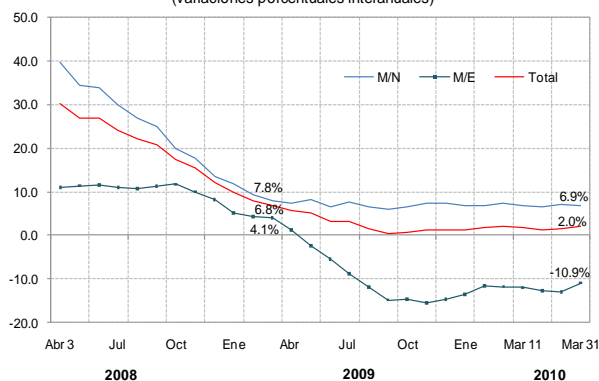
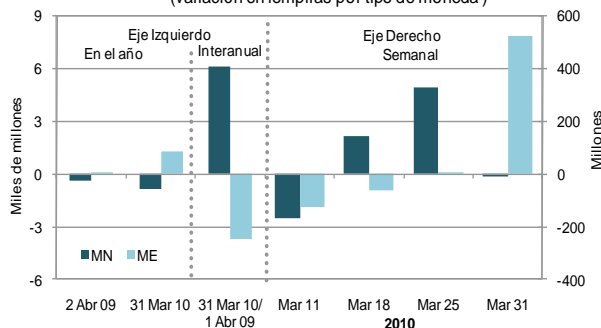


Gráfico 11  
Crédito del Sector Bancario al Sector Privado  
(variación en lempiras por tipo de moneda)



Banhhprovi corresponden a recuperaciones de préstamos otorgados a corto plazo que posteriormente se han vuelto a colocar.

Al 28 de febrero de 2010, el saldo del crédito en moneda extranjera otorgado por las oficinas de representación de bancos extranjeros ascendió a L488.6 millones (US\$25.9 millones) menor en L3.0 millones (US\$0.2 millón) al reportado a febrero de 2009.

## B. CAPTACIÓN DE RECURSOS MONETARIOS

Al 31 de marzo de 2010, los indicadores semanales denotan que el sistema bancario mantiene recursos totales del sector privado por L132,612.4 millones, presentando un crecimiento interanual de 6.2%, tasa inferior en 0.3 pp a la observada en similar fecha del año anterior (6.5%).

Los depósitos del sector privado en moneda nacional presentan un saldo de L91,254.6 millones, registrando una tasa de crecimiento interanual de 4.0% (6.9% al 2 de abril de 2009), mientras que el saldo de los depósitos en moneda extranjera fue de L41,357.8 millones, reflejando un aumento interanual de 11.2%, el cual es mayor en 5.6 pp al crecimiento observado en la misma fecha del año anterior (5.6%).

Entre el 25 y 31 de marzo de 2010, el saldo de la captación total disminuyó en L205.2 millones, resultado de la caída en la captación en moneda nacional en L220.8 millones (principalmente por retiros de depósitos de empresas de los sectores comunicación, industria y servicio; así como de hogares), compensado por el aumento en la captación en moneda extranjera en L15.6 millones (depósitos realizados por empresas de los sectores comunicación y comercio).

## C. LIQUIDEZ BANCARIA

### C.1 En Moneda Nacional

Al 31 de marzo de 2010, la liquidez total del sistema bancario es de L30,921.2 millones, la que incluye:

- Exigibilidades por un monto de L16,394.3 millones (compuesto por caja más depósitos en BCH por L5,464.7 millones e inversiones obligatorias por L10,929.6 millones);
- Recursos excedentes por L6,657.1 millones (L5,068.2 millones en caja y depósitos en BCH e inversiones obligatorias por L1,588.9 millones); así como
- Inversiones voluntarias por L7,869.8 millones.

A la fecha analizada la liquidez total del sistema financiero es menor en L535.0 millones a la observada la semana anterior, como consecuencia de la caída de L2,849.0 millones en las inversiones voluntarias, la que fue compensada por el alza de L2,314.0 millones en el excedente total, dado que durante la semana analizada no se registraron Facilidades Permanentes de Inversión (FPI).

Gráfico 12  
Depósitos del Sector Privado en el Sistema Bancario  
(variaciones porcentuales interanuales)

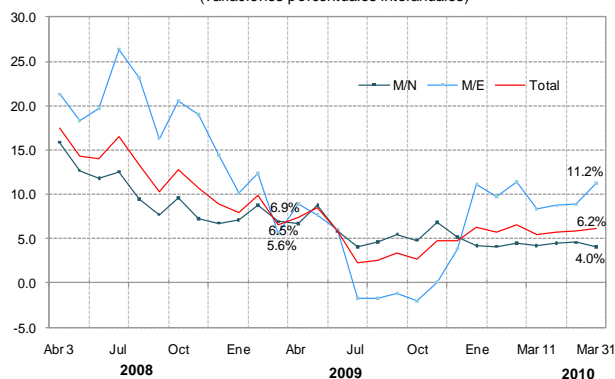


Gráfico 13  
Obligaciones del Sistema Bancario con el Sector Privado  
(variación en lempiras por tipo de moneda)

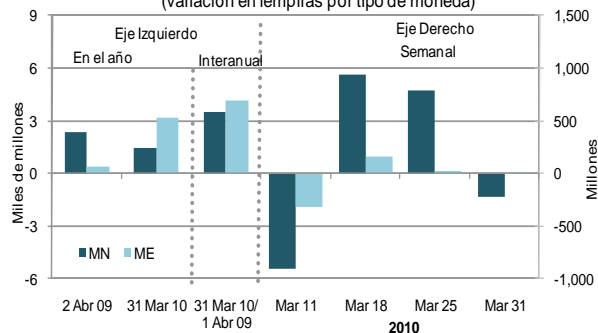
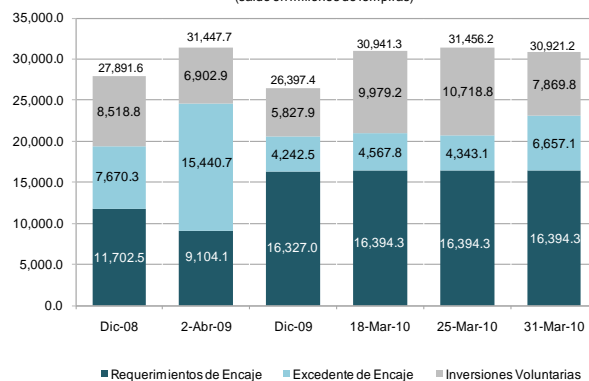


Gráfico 14  
Liquidez Total del Sistema Bancario en MN  
(saldo en millones de lempiras)



Información preliminar de la catorcena que corresponde del 27 al febrero al 12 de marzo de 2010, indica que el sistema bancario presenta una tasa de encaje efectiva total de 21.1% (encaje legal de 9.1% e inversiones obligatorias de 12.0%), que al compararse con la tasa de encaje requerida se excede en 3.1 pp.

## C.2 En Moneda Extranjera

El sistema bancario presenta al 31 de marzo de 2010, una liquidez total de L23,220.1 millones, de la cual los recursos exigibles en moneda extranjera totalizaron L10,169.2 millones, los recursos en exceso L11,169.6 millones (L1,794.9 millones en caja y depósitos en BCH, L127.2 millones en inversiones obligatorias y L9,247.5 millones en encaje adicional); e inversiones voluntarias L1,881.3 millones.

A la fecha antes indicada, la liquidez en moneda extranjera del sistema financiero es menor en L368.9 millones a la observada la semana anterior, como resultado de la caída en el excedente total.

De acuerdo con información preliminar correspondiente a la catorcena que finalizó el 12 de marzo de 2010, el sistema bancario presenta una tasa de encaje efectiva total de 48.7% (encaje legal 14.6%, encaje adicional 23.9% e inversiones obligatorias 10.2%), con lo que el excedente total promedio alcanzó 24.7 pp.

## III. OPERACIONES DE MERCADO ABIERTO

### A. VENTA DE VALORES GUBERNAMENTALES

#### A.1 En Moneda Nacional

##### A.1.1 Subasta de Liquidez

En la subasta de liquidez realizada el 6 de abril de 2010, se anunciaron L1,000.0 millones, demandándose L3,844.0 millones, de los cuales se adjudicaron L2,200.0 millones a una tasa de interés promedio ponderado de 4.33%, menor a la Tasa de Política Monetaria vigente (4.50%).

##### A.1.2 Subasta Estructural

En la subasta de Letras del BCH en Moneda Nacional del 6 de abril de 2010, ante vencimientos de L2,000.0 millones, se ofreció un monto de L750.0 millones, demandándose L1,899.4 millones, de los cuales se adjudicaron L1,050.0 millones a favor de los siguientes sectores: OSD L880.3 millones, Gobierno Central L122.3 millones, OSF L47.2 millones y OSR L0.2 millón, a una tasa de interés promedio ponderado de 6.26%.

La adjudicación por plazos se realizó de la siguiente manera: a 28 días un monto de L650.0 millones, a 154 días L300.0 millones y a 294 días L100.0 millones.

Gráfico 15

Liquidez Total del Sistema Bancario en ME  
(saldo en millones de lempiras)

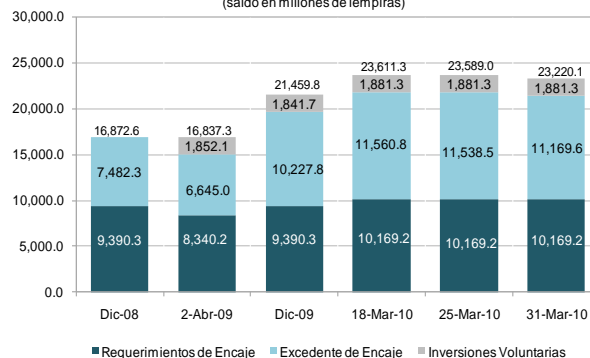
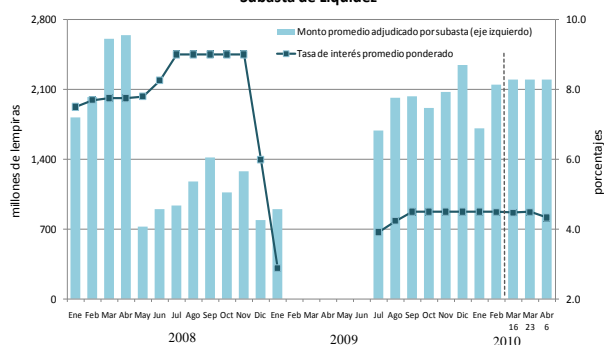


Gráfico 16

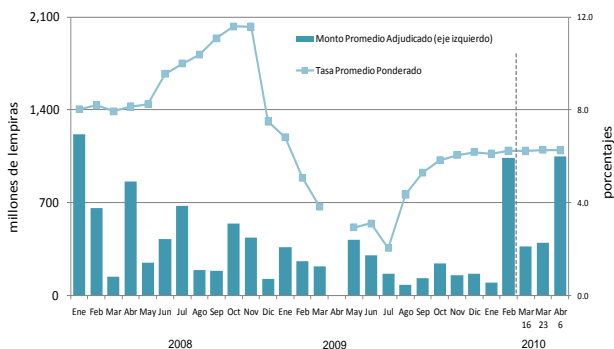
Subasta de Liquidez



TASA DE INTERÉS PROMEDIO PONDERADO SUBASTA ESTRUCTURAL DE LETRAS DEL BCH EN MONEDA NACIONAL			
PLAZO (DIAS)	SUBASTA DEL 23/3/2010	SUBASTA DEL 6/4/2010	DIFERENCIA 6/4/2010-23/3/2010
28	6.23	6.17	-0.06
154	6.35	6.35	-
294	6.60	6.60	-

Gráfico 17

Subasta Estructural en Moneda Nacional



## A.2 En Moneda Extranjera

La subasta de Letras del BCH en Moneda Extranjera del 24 de marzo de 2010, se declaró desierta por la falta de ofertas competitivas.

## IV. MERCADO CAMBIARIO

### A. COMPRAS

La compra de divisas del BCH a los agentes cambiarios autorizados al 31 de marzo de 2010, fue de US\$1,845.0 millones, de los cuales US\$1,690.5 millones se adquirieron del sistema bancario y US\$154.5 millones de las casas de cambio. Dicho monto presenta un incremento de US\$78.2 millones (4.4%) con relación a las compras acumuladas en similar período de 2009 (US\$1,766.8 millones).

En la semana que finalizó el 31 de marzo de 2010, el precio promedio de la compra de divisas fue L18.8951 por US\$1.00.

### B. NEGOCIACIÓN PÚBLICA DE DIVISAS

Al 31 de marzo de 2010, la venta de divisas mediante el Sistema Electrónico de Negociación de Divisas (SENDI) del BCH registra un saldo de US\$1,786.4 millones, mayor en US\$14.4 millones (0.8%) al adjudicado en igual período del año anterior (US\$1,772.0 millones). En esta misma fecha, el precio de referencia de la subasta de divisas fue L18.8951 por US\$1.00, igual al observado en el transcurso del presente año y al cierre de 2009.

Gráfico 18  
Monto Transado en el Mercado Cambiario  
(variación porcentual interanual)

