



RESUMEN EJECUTIVO SEMANAL
(del 23 al 29 de julio de 2010)

CONTENIDO

I. COMPORTAMIENTO DE LAS PRINCIPALES CUENTAS DEL BALANCE DEL BANCO CENTRAL DE HONDURAS.....	1
II. INDICADORES SEMANALES DEL RESTO DEL SISTEMA BANCARIO.....	5
III. OPERACIONES DE MERCADO ABIERTO.....	7
IV. MERCADO CAMBIARIO.....	8
V. ANEXOS ESTADÍSTICOS	
1 Balance Semanal Consolidado del Banco Central de Honduras	
2 Reservas Internacionales Netas del BCH	
3 Crédito del BCH al Sector Público no Financiero	
4 Indicadores Monetarios del Resto del Sistema Bancario	
5 Compra y Venta de Divisas	
6 Precio Promedio Ponderado de Compra y Venta del Dólar en los Diferentes Mercados, Brecha Cambiaria y Precios de Subasta	

I. COMPORTAMIENTO DE LAS PRINCIPALES CUENTAS DEL BALANCE DEL BANCO CENTRAL DE HONDURAS

A. RESERVAS INTERNACIONALES DEL BCH

El saldo de los Activos de Reserva Oficial (ARO) del BCH al 29 de julio de 2010, es de US\$2,338.2 millones, revelando un incremento de US\$7.7 millones respecto al 31 de diciembre de 2009 (US\$2,330.5 millones). En similar fecha del año previo se observó una reducción de US\$269.1 millones.

De acuerdo a la metodología del FMI, los ARO cubren 3.3 meses de importación de bienes y servicios (bys), cobertura inferior a la registrada la semana anterior y a la del cierre de diciembre de 2009, 3.4 y 3.6 meses de importación de bys, respectivamente.

Al 29 de julio de 2010, el saldo de las Reservas Internacionales Netas (RIN) se ubicó en US\$2,124.0 millones, registrando una ganancia de US\$7.7 millones en comparación al observado al cierre de 2009, a igual fecha del año anterior registró un descenso de US\$251.7 millones.

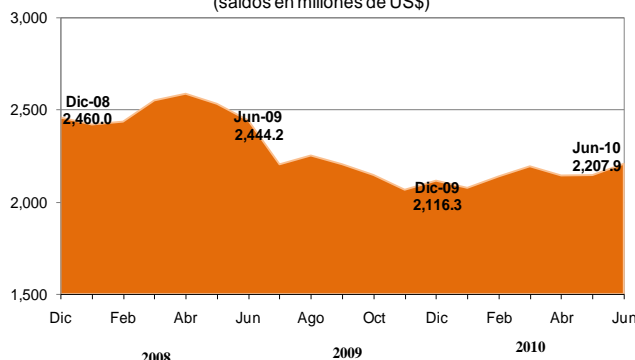
La acumulación de RIN en lo que va de 2010, se explica por donaciones de US\$50.4 millones (Cuenta Desafío del Milenio), mayores compras acumuladas de divisas en US\$13.3 millones, respecto a las ventas de divisas¹ realizadas a los agentes cambiarios autorizados, y desembolsos netos de US\$3.3 millones, así como por los descensos en los pasivos internacionales de corto plazo de US\$1.8 millones y en la posición neta con el FMI de US\$0.2 millón; movimientos compensados por otros egresos netos de US\$46.9 millones (principalmente de pagos a proveedores en el exterior de la TGR por US\$43.5 millones y la reducción en las inversiones por encaje en US\$25.3 millones, contrarrestados por el aumento en las inversiones obligatorias de US\$15.6 millones) y un flujo negativo en las divisas por liquidar de US\$14.3 millones.

Del 22 al 29 de julio de 2010, el saldo de las RIN mostró un decremento de US\$30.9 millones, influenciado por la venta de divisas para la importación de combustibles de US\$30.4 millones, otros egresos netos de US\$14.9 millones (reducción de US\$13.8 millones en las inversiones por encaje) y un flujo negativo en el saldo de divisas por liquidar de US\$8.1 millones; variaciones contrarrestadas por la compra neta de divisas de US\$13.8 millones, donaciones de US\$6.0 millones (Cuenta Desafío del Milenio) y desembolsos netos de US\$2.8 millones.

Cabe mencionar que los desembolsos provinieron del BID en US\$2.1 millones y del BM en US\$1.3 millones, por su parte el pago de servicio de deuda se realizó al BCIE por US\$0.5 millón y al BID por US\$0.1 millón.

¹ Incluye venta de divisas en subasta para la adquisición de combustibles.

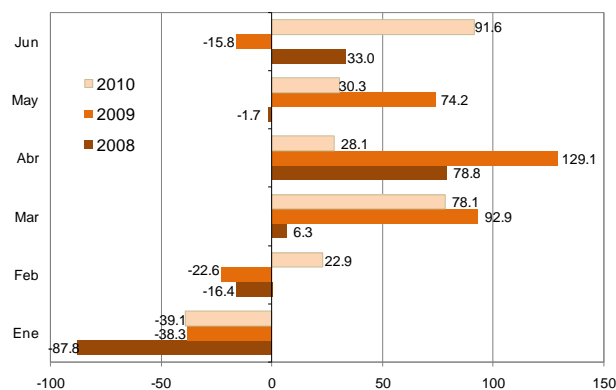
Gráfico 1
Reservas Internacionales Netas del BCH
(salDOS en millones de US\$)



Flujo de Divisas del Banco Central de Honduras
(en millones de US\$)

	En el año		En la semana		Variación Absoluta Intermensual
	Jul.30/2009 Dic.31/2008	Jul.29/2010 Dic.31/2009	Jul.22/2010 Jul.15/2010	Jul.29/2010 Jul.22/2010	
Saldo Inicial RIN	2,460.0	2,116.3	2,163.2	2,154.9	
(+) Ingresos	4,807.5	4,768.1	138.0	155.0	-39.4
Compra de Divisas	3,825.4	4,099.3	120.6	136.8	273.9
Desembolsos Oficiales	267.3	59.0	1.9	3.4	-208.3
d.c. Petrocaribe	149.4	0.0	0.0	0.0	-149.4
ALBA	50.0	0.0	0.0	0.0	-50.0
Donaciones	55.0	50.4	0.4	6.0	-4.6
Otros Ingresos ^{1/}	659.8	559.3	15.2	8.8	-100.5
(-) Egresos	5,042.5	4,748.0	157.0	177.8	-294.5
Venta de Divisas	3,780.4	3,325.3	112.8	123.0	-455.1
Combustibles ^{2/}	587.0	760.7	26.2	30.4	173.7
Servicio de Deuda	177.9	55.7	0.1	0.6	-122.2
d.c. Petrocaribe	125.5	0.1	0.1	0.0	-125.4
Otros Egresos ^{1/}	497.2	606.2	18.0	23.7	109.0
(+) Cltas. por Liquidar ^{3/}	-17.7	-14.3	10.7	-8.1	3.4
(-) Posición Neta FMI	-1.5	-0.2	0.0	0.0	1.3
(-) Pasivos Int. C/P	0.5	-1.8	-0.1	0.0	-2.3
Saldo Final RIN	2,208.3	2,124.0	2,154.9	2,124.0	
Variación RIN	-251.7	7.7	-8.3	-30.9	

Gráfico 2
Reservas Internacionales Netas del BCH
(variaciones absolutas acumuladas en millones de US\$)



Por otra parte, información preliminar de la balanza cambiaria muestra que el ingreso de divisas proveniente de las compras efectuadas a los agentes cambiarios al 29 de julio de 2010, registra un monto de US\$4,116.6 millones, reflejando un incremento de US\$331.9 millones (8.8%) con relación a lo acumulado a similar fecha del año anterior, período en el cual presentó una caída de US\$706.5 millones (-15.7%).

El aumento en 2010, se genera básicamente por los ascensos en los ingresos por exportaciones de bienes en US\$113.9 millones (14.8%) y de servicios en US\$62.0 millones (16.5%), procesamiento y maquilado en US\$48.6 millones (11.4%), remesas familiares en US\$40.7 millones (2.9%), renta en US\$37.0 millones (74.7%) y movimientos de capital y financieros en US\$33.3 millones (5.1%).

Los ingresos por exportaciones de servicios a la fecha bajo análisis, se componen básicamente de gastos de viajero, construcción e ingeniería, comercio, servicios gubernamentales, financieros, transporte y empresariales, que en conjunto representan el 95.0% del total. Asimismo, los ingresos por gastos de viajero se efectuaron por asuntos de negocios (US\$154.5 millones), turismo (US\$55.5 millones), salud (US\$10.7 millones) y estudios (US\$3.3 millones).

Del 22 al 29 de julio de 2010, los ingresos de divisas sumaron US\$132.8 millones (3.3%), derivados básicamente de ingresos provenientes de remesas familiares US\$46.8 millones, movimientos de capital y financieros US\$24.5 millones, exportaciones de bienes US\$19.5 millones, procesamiento y maquilado US\$16.0 millones, exportaciones de servicios US\$10.6 millones y renta US\$9.0 millones.

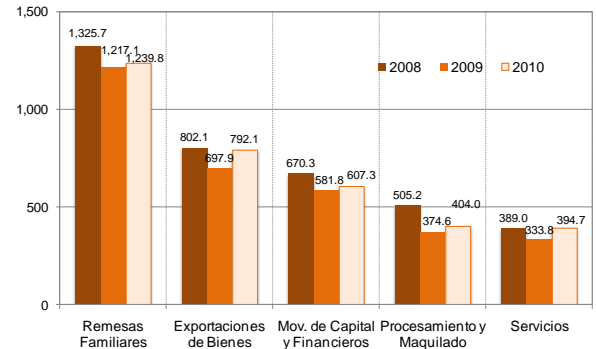
La venta de divisas, mediante subasta del BCH al 29 de julio de 2010, registró un monto de US\$4,065.2 millones, inferior en US\$253.3 millones (-5.9%) en comparación al 29 de julio de 2009 (US\$4,318.5 millones). En similar período del año anterior mostró una caída de US\$489.5 millones (-10.2%).

La caída observada en la venta de divisas en 2010, se explica primordialmente de menores demandas en los sectores industria manufacturera en US\$134.0 millones (-15.3%), servicios US\$83.3 millones (-32.4%), comercio en US\$74.1 millones (-6.1%), financiero US\$57.9 millones (-9.6%), comunicaciones US\$35.2 millones (-20.0%), agroindustria US\$27.7 millones (-28.1%) y otras actividades en US\$35.0 millones (de los cuales, US\$32.9 millones el sector hogares); variaciones contrarrestadas en parte por los aumentos en la demanda para importación de combustibles en US\$181.7 millones (31.4%) y en el sector transporte en US\$12.1 millones.

Ingresos Acumulados de Divisas por Origen

Principales Rubros	Montos acumulados en el año				Variaciones Interanuales				Variación Semanal	
					Absolutas		Relativas			
	29/7/2008	29/7/2009	22/7/2010	29/7/2010	2009-2008	2010-2009	2009-2008	2010-2009	Jul.29/2010 Jul.22/2010	Jul.29/2010 Jul.22/2010
Exportaciones de Bienes	912.9	768.5	862.9	882.5	(144.3)	113.9	(15.8)	14.8	19.5	2.3
Procesamiento y Maquilado	585.6	424.2	456.7	472.8	(161.4)	48.6	(27.6)	11.4	16.0	3.5
Servicios	461.9	376.7	428.1	438.7	(85.3)	62.0	(18.5)	16.5	10.6	2.5
d. c. Gastos de Viajero	237.4	191.9	217.4	224.0	(45.6)	32.1	(19.2)	16.7	6.6	3.0
Renta	141.4	49.6	77.7	86.7	(91.8)	37.0	(64.9)	74.7	9.0	11.5
Remesas Familiares	1,550.1	1,405.8	1,399.7	1,446.5	(144.2)	40.7	(9.3)	2.9	46.8	3.3
Movimientos de Capital y Financieros	732.6	650.1	659.0	683.4	(82.5)	33.3	(11.3)	5.1	24.5	3.7
Capital Sector Privado	623.7	601.2	605.2	622.7	(22.6)	21.6	(3.6)	3.6	17.5	2.9
d. c. Inv. Extranjera Directa	290.2	311.0	327.0	335.6	20.8	24.6	7.2	7.9	8.6	2.6
Capital Sector Bancario	108.8	49.0	53.7	60.7	(59.9)	11.8	(55.0)	24.0	7.0	13.0
Otros rubros	106.7	109.7	99.6	106.0	3.0	(3.7)	2.8	(3.4)	6.4	6.4
Total	4,491.1	3,784.7	3,983.8	4,116.6	(706.5)	331.9	(15.7)	8.8	132.8	3.3

Gráfico 3
Principales Ingresos Acumulados de Divisas por Origen
Acumulados a junio de cada año
(millones de US\$)

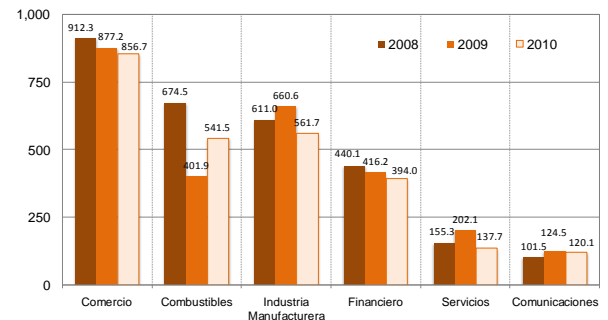


Egresos Acumulados de Divisas por Actividad Económica
(millones de US\$)

Principales Actividades	Montos acumulados en el año				Variaciones Interanuales				Variación Semanal	
					Absolutas		Relativas			
	29/7/2008	29/7/2009	22/7/2010	29/7/2010	2009-2008	2010-2009	2009-2008	2010-2009	Jul.29/2010 Jul.22/2010	Jul.29/2010 Jul.22/2010
Comercio	1,321.7	1,220.6	1,099.5	1,146.5	(101.1)	(74.1)	(7.6)	(6.1)	47.0	4.3
Industria Manufacturera	866.9	878.3	720.3	744.3	11.4	(134.0)	1.3	(15.3)	24.0	3.3
Financiero	621.0	603.3	527.4	545.4	(17.7)	(57.9)	(2.9)	(9.6)	18.0	3.4
Combustibles	1,054.0	579.0	730.3	760.7	(475.0)	181.7	(45.1)	31.4	30.4	4.2
Servicios	237.5	257.1	167.8	173.8	19.6	(83.3)	8.3	(32.4)	6.0	3.6
Comunicaciones	143.2	175.6	133.5	140.4	32.3	(35.2)	22.6	(20.0)	6.9	5.2
Agroindustria	75.7	98.6	69.9	70.9	22.9	(27.7)	30.3	(28.1)	1.0	1.4
Transporte	12.2	9.3	20.9	21.4	(3.0)	12.1	(24.1)	130.7	0.5	2.4
Otras actividades ^{1/}	475.8	496.8	446.1	461.8	21.0	(35.0)	4.4	(7.0)	15.7	3.5
Total	4,808.0	4,318.5	3,915.7	4,065.2	(489.5)	(253.3)	(10.2)	(5.9)	149.5	3.8

^{1/} Incluye hogares, construcción, minerales y otros.

Gráfico 4
Principales Montos Adjudicados por Actividad Económica
Acumulados a junio de cada año
(millones de US\$)



En la semana bajo análisis, la venta de divisas fue de US\$149.5 millones (3.8%), distribuidos a los sectores comercio US\$47.0 millones, combustibles US\$30.4 millones, industria manufacturera US\$24.0 millones, financiero US\$18.0 millones, comunicaciones US\$6.9 millones, servicios US\$6.0 millones, agroindustria US\$1.0 millón, transporte US\$0.5 millón y otras actividades US\$15.7 millones (US\$14.4 millones al sector hogares y el resto a otros sectores privados).

B. CRÉDITO NETO DEL BCH AL SECTOR PÚBLICO NO FINANCIERO (SPNF)

Al 29 de julio del 2010, el saldo del crédito neto otorgado por el BCH al SPNF refleja un incremento de L3,092.8 millones respecto a diciembre de 2009, superior en L1,417.7 millones al aumento observado en similar período de 2009 (L1,675.1 millones).

El comportamiento en 2010, es explicado por los ascensos de L3,086.0 millones en el crédito neto al Gobierno Central y de L16.6 millones a las Sociedades Públicas no Financieras; variaciones compensadas por el decremento de L9.8 millones en el crédito neto a los Gobiernos Locales.

Crédito Neto del BCH al Sector Público no Financiero
(variaciones absolutas en millones de lempiras)

	En el año		En la semana	
	Jul.30/2009 Dic.31/2008	Jul.29/2010 Dic.31/2009	Jul.22/2010 Jul.15/2010	Jul.29/2010 Jul.22/2010
CRÉDITO NETO AL SPNF	1,675.1	3,092.8	472.5	701.6
Gobierno General	2,272.3	3,076.1	418.1	729.7
Gobierno Central	2,188.3	3,086.0	425.5	729.7
Secretarías de Estado ^{1/}	256.7	3,876.1	945.7	622.2
Crédito Bruto	3,387.3	4,261.2	0.0	-2.9
Depósitos Transferibles	1,054.6	-606.5	-838.1	-574.2
Depósitos de la TGR	2,120.0	258.2	-852.4	-605.9
Otros Depósitos Transferibles m/e	-1,065.4	-864.8	14.4	31.7
Otros Depósitos	2,091.0	1,222.9	-107.6	-50.9
d.c. Fidecomiso Petrocaribe	2,262.9	-11.5	0.2	0.0
Inversiones en Letras del BCH	-15.1	-231.3	0.0	0.0
Fondo de Seguridad Social	748.0	-355.5	-196.1	13.2
Crédito Bruto	0.0	0.0	0.0	0.0
Depósitos Transferibles	85.0	31.2	123.3	-76.2
Inversiones en Letras del BCH	-833.0	324.4	72.8	63.0
Organismos Autónomos	1,183.6	-434.7	-324.1	94.3
Crédito Bruto	0.0	0.0	0.0	0.0
Depósitos Transferibles	46.1	-18.9	-125.9	-99.0
d.c. INPREMA	23.8	41.5	43.8	-18.9
UNAH	29.3	10.2	-15.1	-101.6
INJUPEMP	1.4	-100.7	-198.5	9.5
UPNFM	15.4	-5.0	27.2	-0.2
INFOP	-37.9	5.3	-2.8	13.6
IHT	1.1	31.5	6.5	-2.1
IHNFA	1.4	-7.9	2.9	-1.0
PANI	1.4	1.6	0.0	4.9
INE	8.0	6.3	-2.8	4.4
IPM	0.1	-5.8	0.0	1.2
INA	-1.4	0.0	4.0	-4.0
Inversiones en Letras del BCH	-1,229.8	453.6	450.0	4.7
INJUPEMP	-1,229.8	455.3	450.0	5.3
IPM	0.0	-1.7	0.0	-0.6
Gobiernos Locales	84.0	-9.8	-7.4	0.0
Sociedades Públicas no Financieras	-597.2	16.6	54.4	-28.1
Crédito Bruto	0.0	0.0	0.0	0.0
Depósitos Transferibles	482.9	324.4	-54.4	290.6
d. c. HONDUTEL	430.6	230.5	-25.4	288.4
ENEE	-8.3	40.0	0.0	0.0
ENP	73.3	18.4	-22.7	4.1
SANAA	-3.4	54.7	-8.5	3.7
Banasupro	-4.0	-5.3	-0.4	-3.7
IHMA	-1.5	-9.3	0.0	-0.4
FNH	-1.9	-4.8	0.0	0.0
Otros Depósitos	0.0	0.0	0.0	0.0
Inversiones en Letras del BCH en M/E	114.3	-341.1	0.0	-262.5

^{1/} Incluye organismos desconcentrados.

Gráfico 5
Crédito Neto del BCH al SPNF
Saldos a la fecha indicada
(millones de lempiras)

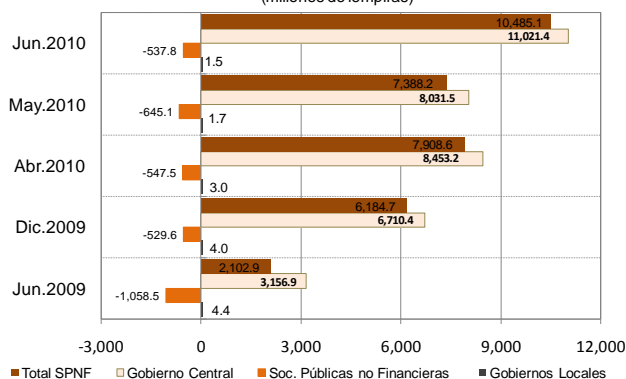
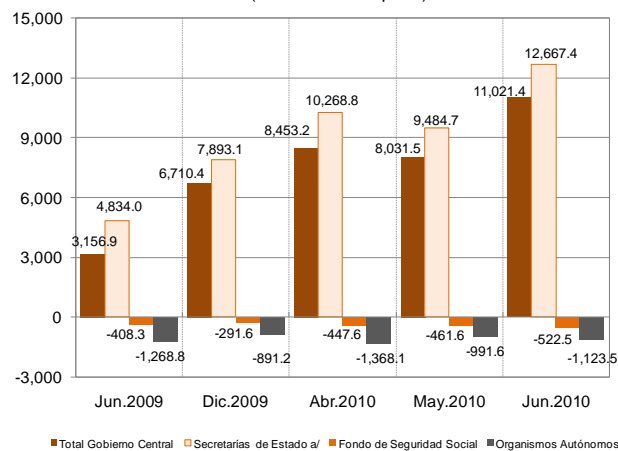


Gráfico 6
Crédito Neto del BCH al Gobierno Central
Saldos a la fecha indicada
(millones de lempiras)



a/ Incluye Secretarías de Estado y la TGR.

El aumento registrado en el crédito neto al Gobierno Central, se deriva esencialmente del aumento en el crédito bruto de L4,261.2 millones, así como de los descensos en los depósitos del Injupemp en L100.7 millones y del IHNFA en L7.9 millones; movimientos que se compensan en parte con los incrementos en las inversiones en Letras del BCH en L546.7 millones (básicamente por los aumentos en la tenencia del Injupemp en L455.3 millones y del IHSS en L324.4 millones, compensados con la reducción en la tenencia de las Secretarías de Estado en L231.3 millones), en los depósitos de las Secretarías de Estado en L358.1 millones, de la TGR en L258.2 millones, del Inprema en L41.5 millones, del IHT en L31.5 millones, del IHSS en L31.2 millones, de la UNAH en L10.2 millones y del INE en L6.3 millones.

El aumento en el crédito neto a las Sociedades Públicas no Financieras de L16.6 millones, es resultado primordialmente de las disminuciones en las inversiones en Letras en Moneda Extranjera de Hondutel por L341.1 millones y de los depósitos del IHMA en L9.3 millones, de Banasupro en L5.3 millones y del FNH en L4.8 millones; variaciones contrarrestadas por los incrementos en los depósitos de Hondutel por L230.5 millones, del SANAA en L54.7 millones, de la ENEE en L40.0 millones y de la ENP en L18.4 millones.

En la semana bajo análisis, el saldo del crédito neto del BCH al SPNF aumentó en L701.6 millones, generado por el aumento de L729.7 millones en el crédito neto al Gobierno Central, contrarrestado por la disminución de L28.1 millones en el crédito neto a las Sociedades Públicas no Financieras.

El incremento en el crédito neto al Gobierno Central se explica esencialmente por los decrementos en los depósitos de la TGR en L605.8 millones, de la UNAH en L101.6 millones (en su mayoría por pagos de sueldos y salarios), del IHSS en L76.2 millones (pagos administrativos), de las Secretarías de Estado en L19.3 millones, del Inprema en L18.9 millones y del INA en L4.0 millones; variaciones contrarrestadas en parte por los ascensos en las inversiones en Letras en Moneda Nacional de L67.7 millones, en los depósitos del INFOP en L13.6 millones y del Injupemp en L9.5 millones, así como por el descenso en el crédito bruto en L2.9 millones.

El decremento en el crédito neto a las Sociedades Públicas no Financieras de L28.1 millones, se debe primordialmente a los aumentos en los depósitos de Hondutel por L288.4 millones y de la ENP por L4.1 millones; compensados por el descenso en las inversiones en Letras en Moneda Extranjera de Hondutel por L262.5 millones.

Gráfico 7
Crédito Neto del BCH al SPNF
Variaciones absolutas mensuales
(millones de lempiras)

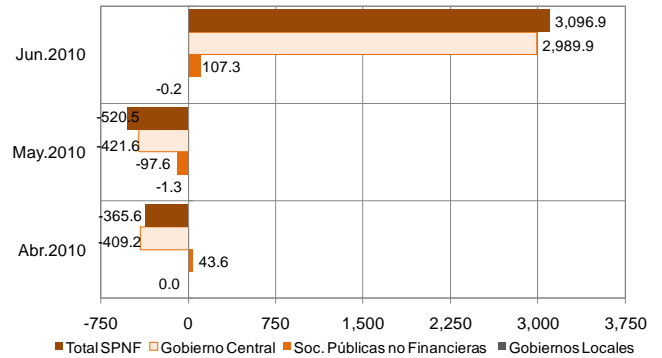
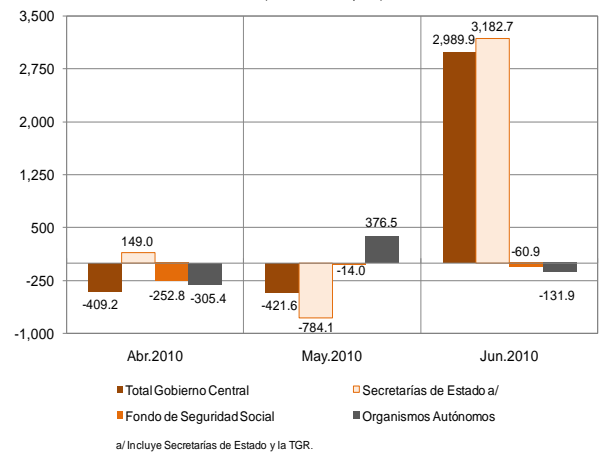


Gráfico 8
Crédito Neto del BCH al Gobierno Central
Variaciones absolutas mensuales
(millones de lempiras)



C. FACILIDADES PERMANENTES DE INVERSIÓN (FPI) Y DE CRÉDITO (FPC)

Del 23 al 29 de julio de 2010, se registró un monto de FPI de L10,141.0 millones, mediante cincuenta y dos (52) transacciones, con un promedio diario de L2,028.2 millones, el cual resultó mayor en L496.6 millones que el observado la semana anterior (L1,531.6 millones).

El monto de intereses pagados por FPI al Sistema Bancario fue de L362.3 miles, con un promedio diario de L72.5 miles, superior en L7.4 miles al promedio registrado la semana previa (L65.1 miles).

Facilidades Permanentes de Inversión
Del 23 al 29 de julio de 2010
(montos en miles de lempiras)

	F P I	Intereses pagados
Monto en la semana anterior	7,658,000.0	325.3
Promedio diario	1,531,600.0	65.1
23.Jul	1,674,000.0	48.6
26.Jul	2,444,000.0	139.5
27.Jul	1,933,000.0	67.9
28.Jul	1,894,000.0	53.7
29.Jul	2,196,000.0	52.6
Monto en la semana actual	10,141,000.0	362.3
Promedio diario	2,028,200.0	72.5

Nota: Los intereses pagados por FPI, son cancelados un día después de la operación.

Cabe señalar, que en la semana bajo análisis no se presentaron transacciones por concepto de FPC.

II. INDICADORES SEMANALES DEL RESTO DEL SISTEMA BANCARIO

A. CRÉDITO AL SECTOR PRIVADO

De acuerdo con los indicadores semanales reportados por las instituciones bancarias al 29 de julio de 2010, el saldo del crédito total del sistema bancario al sector privado ascendió a L125,169.4 millones, resultando en un crecimiento interanual de 0.7% (L861.1 millones), inferior en 2.3 puntos porcentuales (pp) al observado al 30 de julio de 2009 (3.0%).

El aumento en el crédito total fue resultado de los crecimientos interanuales en el crédito en moneda nacional de 0.8% (L756.3 millones), inferior en 6.6 pp al registrado doce meses atrás; y de 0.3% (L104.7 millones) en moneda extranjera, contrario a lo ocurrido en el 2009 cuando presentó una caída de 8.8%.

En la semana comprendida entre el 22 y el 29 de julio de 2010, el crédito total se incrementó en L80.8 millones, producto básicamente del alza del crédito en moneda nacional de L80.9 millones, explicado en su mayoría por créditos otorgados a empresas generadoras de energía térmica.

Al 30 de julio de 2010, el BCH ha trasladado L9,000.0 millones al fideicomiso BCH-Banhprovi; a su vez el Banhprovi ha colocado a través del sistema bancario L10,170.3 millones, destinados a incentivar los sectores vivienda (L6,636.7 millones), producción (L3,115.9 millones) y microcréditos (L417.7 millones). La

Gráfico 9
Facilidades Permanentes de Inversión (FPI) y de Crédito (FPC)
(montos acumulados en millones de lempiras)

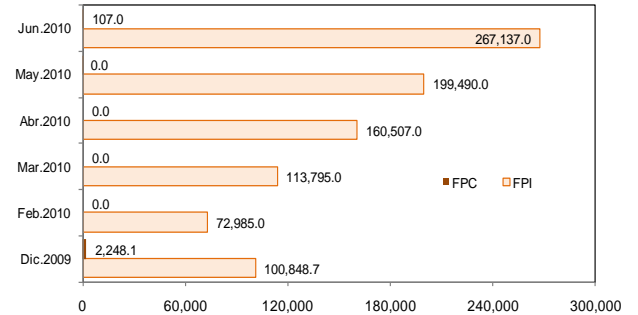


Gráfico 10
Crédito del Sector Bancario al Sector Privado
(variaciones relativas mensuales)

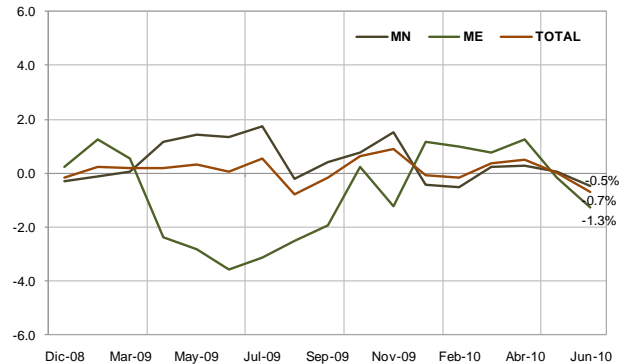
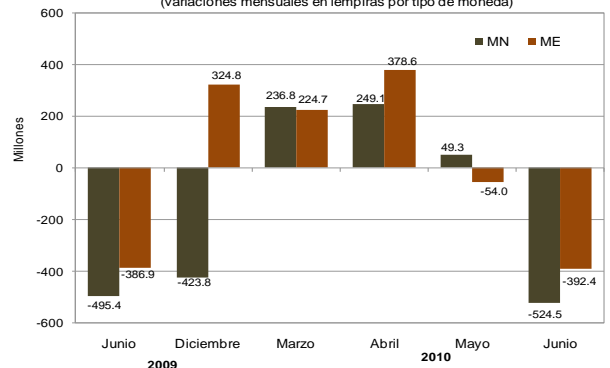


Gráfico 11
Crédito del Sector Bancario al Sector Privado
(variaciones mensuales en lempiras por tipo de moneda)



diferencia entre el monto trasladado por el BCH y el colocado por el Banhprovi, corresponde a recuperaciones de préstamos otorgados a corto plazo, que posteriormente se volvieron a colocar.

Al 30 de junio de 2010, el saldo del crédito en moneda extranjera otorgado por las oficinas de representación de bancos extranjeros ascendió a L495.7 millones (US\$26.2 millones), superior en L2.9 millones al reportado a junio de 2009 (L492.8 millones).

B. CAPTACIÓN DE RECURSOS MONETARIOS

Al 29 de julio de 2010, los indicadores semanales señalan que el sistema bancario mantuvo recursos del sector privado por L135,351.1 millones, presentando un crecimiento interanual de 9.5%, dicha tasa fue mayor en 7.7 pp a la observada en similar fecha del año anterior (1.8%).

Los depósitos en moneda nacional registraron un saldo de L93,958.2 millones, mostrando una tasa de crecimiento interanual de 7.9% (4.3% al 30 de julio de 2009); por su parte, el saldo de los depósitos en moneda extranjera fue de L41,393.0 millones, mostrando un alza interanual de 13.5% (la reportada un año atrás fue de -3.6%).

Entre el 22 y el 29 de julio de 2010, el saldo de la captación total aumentó en L539.1 millones, producto de los aumentos en la captación en moneda nacional en L517.0 millones y en moneda extranjera en L22.1 millones, resultado de los depósitos realizados por empresas de los sectores industria, servicios y comercio, así como por empresas distribuidoras de derivados del petróleo.

En la semana bajo análisis, los depósitos en moneda extranjera representaron el 30.6% del total de la captación, superior en 1.1 pp al observado en similar fecha del año anterior (29.5%).

C. LIQUIDEZ BANCARIA

C.1 En Moneda Nacional

Al 29 de julio de 2010, la liquidez total del sistema bancario fue de L35,087.5 millones, ésta incluye:

- Exigibilidades de encaje por un monto de L16,909.4 millones (caja de las instituciones bancarias más sus depósitos en el BCH por L5,636.3 millones e inversiones obligatorias por L11,273.1 millones);
- Recursos excedentes a las obligaciones de encaje por L2,872.6 millones (L1,584.4 millones en caja y depósitos en el BCH e inversiones obligatorias por L1,288.2 millones); así como
- Inversiones voluntarias por L15,305.5 millones (de las cuales FPI por L2,196.0 millones).

Gráfico 12

Depósitos del Sector Privado en el Sistema Bancario
(variaciones relativas mensuales)

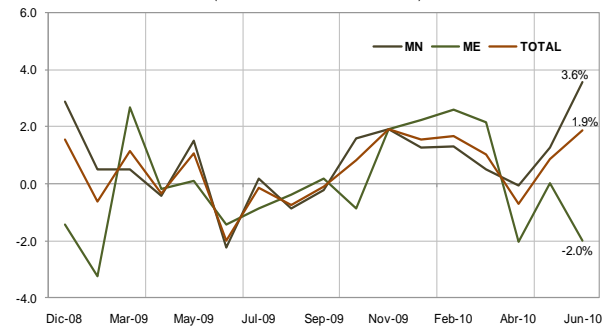


Gráfico 13

Obligaciones del Sistema Bancario con el Sector Privado
(variaciones mensuales en lempiras por tipo de moneda)

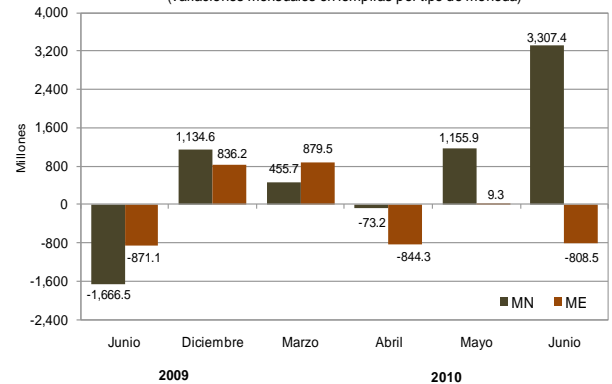
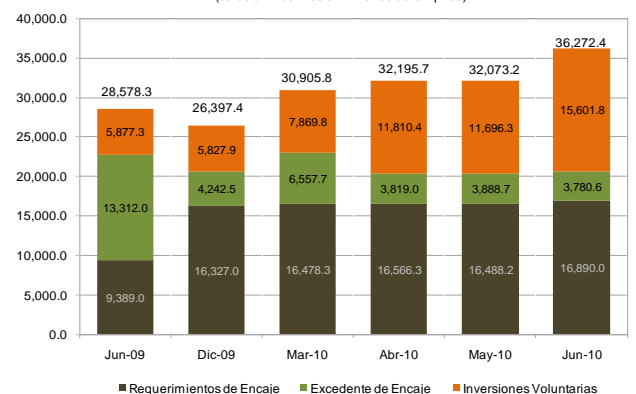


Gráfico 14

Liquidez Total del Sistema Bancario en MN
(saldo a fin de mes en millones de lempiras)



A la fecha analizada, la liquidez total en moneda nacional del sistema bancario fue superior en L504.4 millones a la observada la semana anterior, como consecuencia del aumento de L1,022.0 millones en las inversiones voluntarias, compensado por la reducción de L517.6 millones en las exigibilidades excedentes.

Información preliminar del encaje de la catorcena que corresponde del 3 al 16 de julio de 2010, indica que el sistema bancario presentó una tasa efectiva de encaje de 8.3% y para inversiones obligatorias de 12.1%, con lo cual dicha tasa excede en 2.4 pp a la tasa de encaje requerida (18.0%).

C.2 En Moneda Extranjera

Al 29 de julio de 2010, el sistema bancario presentó una liquidez total de L23,385.8 millones (US\$1,237.7 millones), de la cual los recursos exigibles por encaje totalizaron L10,034.4 millones, los recursos en exceso al encaje sumaron L11,701.5 millones (L717.5 millones en caja de las entidades y depósitos en el BCH, L123.1 millones en inversiones obligatorias en el BCH y L10,860.9 millones en encaje adicional mantenido en el exterior); así como inversiones voluntarias de L1,650.0 millones.

A la fecha antes indicada, la liquidez total en moneda extranjera del sistema bancario es menor en L95.8 millones a la registrada la semana anterior, resultado del decremento en las inversiones voluntarias en L102.0 millones, contrarrestado por el aumento en las exigibilidades excedentes de L6.2 millones.

De acuerdo a información preliminar de la catorcena que finalizó el 16 de julio de 2010, el sistema bancario presenta una tasa efectiva de encaje de 13.8%, encaje adicional de 23.5% e inversiones obligatorias de 10.4%, con ello el excedente total promedio alcanzó 23.7 pp.

III. OPERACIONES DE MERCADO ABIERTO

A. VENTA DE VALORES GUBERNAMENTALES

A.1 En Moneda Nacional

A.1.1 Subasta de Liquidez

En la subasta de liquidez realizada el 3 de agosto de 2010, ante vencimientos de L3,652.3 millones, se anunciaron L1,000.0 millones, demandándose L3,111.1 millones, los cuales se adjudicaron en su totalidad a una tasa de interés promedio ponderado de 3.47%, inferior en 1.03 pp a la Tasa de Política Monetaria vigente (4.50%).

A.1.2 Subasta Estructural

En la subasta de Letras del BCH en Moneda Nacional del 3 de agosto de 2010, ante la ausencia de vencimientos, se ofreció un monto de L2,250.0 millones, demandándose L224.9 millones, de los cuales se adjudicaron L188.9

Gráfico 15

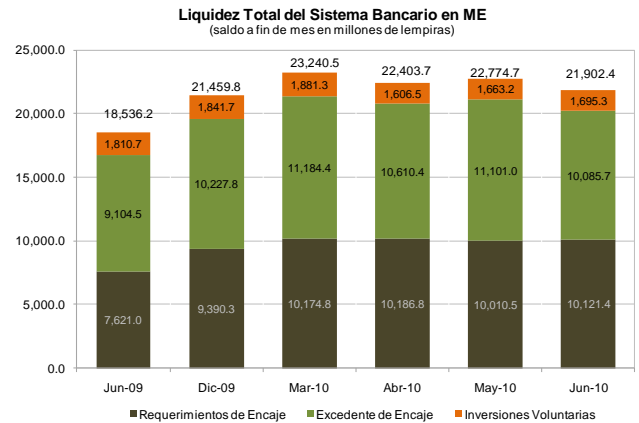
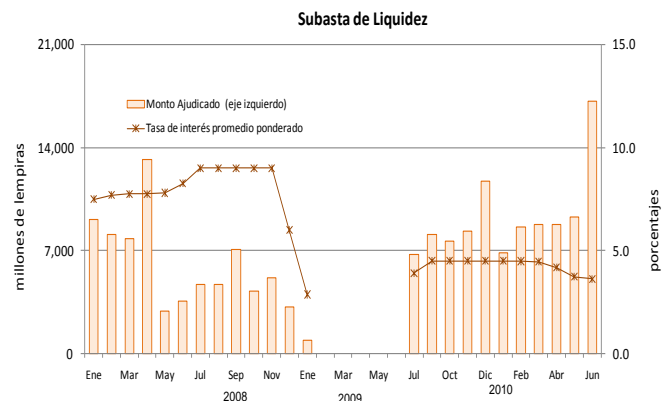


Gráfico 16



TASA DE INTERÉS PROMEDIO PONDERADO SUBASTA ESTRUCTURAL DE LETRAS DEL BCH EN MONEDA NACIONAL			
Plazo (Días)	Subasta del 27/7/2010	Subasta del 3/8/2010	Diferencia 3/8/2010-27/7/2010
175	6.30	6.30	0.00
252	6.53	6.53	0.00
322	6.67	6.67	0.00

millones a favor de OSD (L177.1 millones) y Gobierno (L11.8 millones), a una tasa de interés promedio ponderado de 6.38%.

La adjudicación se realizó a los siguientes plazos: a 175 días un monto de L135.0 millones, a 252 días L32.7 millones y a 322 días L21.2 millones.

Cabe señalar que en esta subasta se presentaron siete (7) ofertas, de las cuales se rechazaron tres (3), debido a que excedían la tasa de corte requerida a cada plazo.

Asimismo, el 3 de agosto de 2010 se efectuó una colocación directa por un monto de L60.0 millones, a un plazo de 175 días y a una tasa de interés promedio ponderado de 6.30% a favor de las OSD.

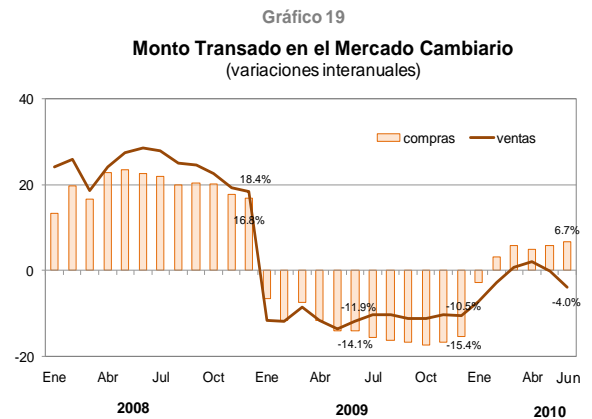
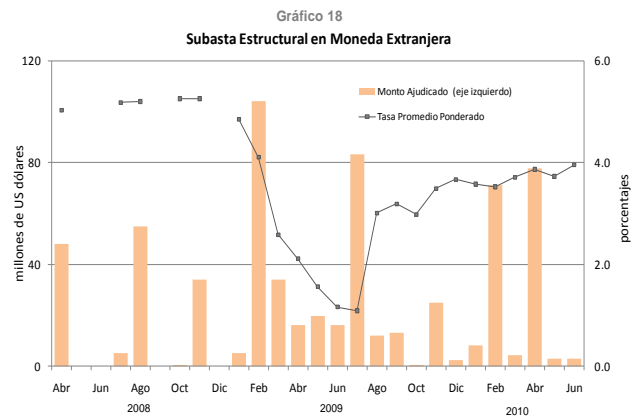
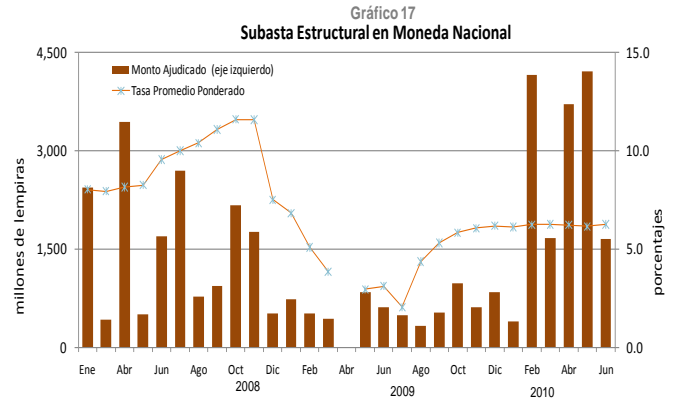
A.1.3 Bonos Gobierno de Honduras

Durante la semana del 23 al 29 de julio de 2010, se realizaron colocaciones directas de Bonos Gobierno de Honduras a favor de institutos de previsión social L593.8 millones, a un plazo de 1,747 días y a una tasa de interés promedio ponderado de 10.0%, y a favor de las OSD L15.0 millones a un plazo de 1,749 días y a una tasa de interés promedio ponderado de 10.0%.

A.2 En Moneda Extranjera

En la subasta de Letras del BCH en Moneda Extranjera realizada el 28 de julio de 2010, ante vencimientos de US\$44.2 millones, se demandaron US\$25.8 millones, de los cuales se adjudicaron US\$13.8 millones, de la siguiente manera: US\$12.6 millones a un plazo de 168 días, a una tasa de interés promedio ponderado de 3.96% y US\$1.2 millones a un plazo de 98 días y a una tasa de interés promedio ponderado de 3.94%. Por tenedor se distribuyó de la siguiente manera: US\$7.7 millones a favor de las OSD, US\$4.4 millones al Gobierno, US\$1.7 millones a las OSF y US\$0.03 millón a Otros Sectores Residentes.

Adicionalmente a la misma fecha, se adjudicaron US\$12.0 millones de Letras de BCH en Moneda Extranjera por medio de colocación directa, a un plazo de 98 días y a una tasa de interés promedio ponderado de 3.94% a favor de las OSD.



IV. MERCADO CAMBIARIO

A. COMPRAS

El monto de la compra acumulada de divisas del BCH a los agentes cambiarios autorizados al 29 de julio de 2010, fue de US\$4,099.3 millones, los cuales se adquirieron del sistema bancario US\$3,719.1 millones y de las casas de cambio US\$380.2 millones. Dicho saldo resultó superior en US\$273.9 millones (7.2%) al compararse con las compras acumuladas en igual período de 2009, cuando registró un monto de US\$3,825.4 millones.

B. NEGOCIACIÓN PÚBLICA DE DIVISAS

Al 29 de julio de 2010, el monto de la venta acumulada de divisas del BCH se situó en US\$4,086.0 millones, inferior en US\$281.4 millones (-6.4%) al adjudicado en similar período del año anterior, cuando se adjudicó un monto de US\$4,367.4 millones.

A la fecha señalada, el precio de referencia de la subasta de divisas fue de L18.8951 por US\$1.00, igual al registrado en diciembre 2009.