



RESUMEN EJECUTIVO SEMANAL

(del 23 al 29 de abril de 2010)

CONTENIDO

I. COMPORTAMIENTO DE LAS PRINCIPALES CUENTAS DEL BALANCE DEL BANCO CENTRAL DE HONDURAS.....	1
II. INDICADORES SEMANALES DEL RESTO DEL SISTEMA BANCARIO.....	5
III. OPERACIONES DE MERCADO ABIERTO.....	7
IV. MERCADO CAMBIARIO.....	8
V. ANEXOS ESTADÍSTICOS	
1 Balance Semanal Consolidado del Banco Central de Honduras	
2 Reservas Internacionales Netas del BCH	
3 Crédito del BCH al Sector Público no Financiero	
4 Indicadores Monetarios del Resto del Sistema Bancario	
5 Compra y Venta de Divisas por el Sistema Bancario y Casas de Cambio	
6 Precio Promedio Ponderado de Compra y Venta del Dólar en los Diferentes Mercados, Brecha Cambiaria y Precios de Subasta	
7 Sistema de Adjudicación Pública de Divisas	

I. COMPORTAMIENTO DE LAS PRINCIPALES CUENTAS DEL BALANCE DEL BANCO CENTRAL DE HONDURAS

A. RESERVAS INTERNACIONALES DEL BCH

El saldo de los Activos de Reserva Oficial (ARO) al 29 de abril de 2010, se ubicaron en US\$2,336.6 millones, superiores en US\$6.1 millones, en comparación al saldo registrado a finales de 2009 (US\$2,330.5 millones), en similar período del año anterior mostró un incremento de US\$113.1 millones.

De acuerdo a la metodología del FMI, el saldo de los ARO del BCH cubren 3.6 meses¹ de importación de bienes y servicios (bys), posición igual a la observada la semana anterior y al cierre de 2009.

Por su parte, el saldo de las Reservas Internacionales Netas (RIN) del BCH al 29 de abril de 2010, se ubicó en US\$2,123.8 millones, mayor en US\$7.5 millones respecto al saldo observado a finales de 2009 (US\$2,116.3 millones), en similar período del año anterior reflejó una ganancia de US\$129.1 millones.

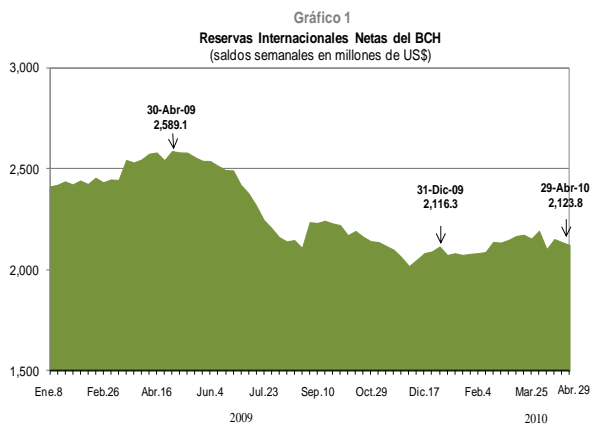
El aumento de RIN en 2010, se deriva de donaciones por US\$29.0 millones (US\$28.3 millones de la Cuenta del Milenio y el resto del BM) y mayores compras de divisas por US\$11.6 millones, respecto a las ventas de divisas² realizadas a los agentes cambiarios autorizados, así como por la reducción en los pasivos internacionales de corto plazo por US\$1.3 millones; variaciones contrarrestadas por servicio neto de deuda externa de US\$12.8 millones, otros egresos netos de US\$10.9 millones (de los cuales, US\$17.5 millones por pago a proveedores en el exterior de la TGR y US\$10.4 millones por reducción en las inversiones por encaje; compensados por el ascenso de US\$17.3 millones en las inversiones obligatorias) y un flujo negativo de divisas por liquidar de US\$10.6 millones.

Entre el 22 y el 29 de abril de 2010, el saldo de las RIN del BCH se redujo en US\$13.8 millones, producto de la venta de divisas para importación de combustibles de US\$30.8 millones, otros egresos netos de US\$14.2 millones (de los cuales, reducciones de US\$10.5 millones en las inversiones por encaje y US\$1.1 millones en las inversiones obligatorias) y un flujo negativo en el saldo de divisas por liquidar de US\$6.4 millones; estos movimientos fueron contrarrestados por compra neta de divisas de US\$30.9 millones y donaciones de la Cuenta del Milenio de US\$6.7 millones.

Cabe mencionar que los desembolsos recibidos por US\$2.6 millones, provinieron del BID US\$2.0 millones, BM US\$0.4 millón y de la OPEC US\$0.2 millón; mientras que el servicio de deuda por US\$2.6 millones, se realizó a favor del BID US\$1.3 millones, del BCIE US\$1.1 millones, OPEC US\$0.1 millón y del Club Paris-Korea US\$0.1 millón.

¹ Cálculo con base en importación de bienes y servicios proyectada a diciembre de 2010, proporcionada por la Sección de Balanza de Pagos de esta Subgerencia.

² Incluye venta de divisas en subasta para la adquisición de combustibles.



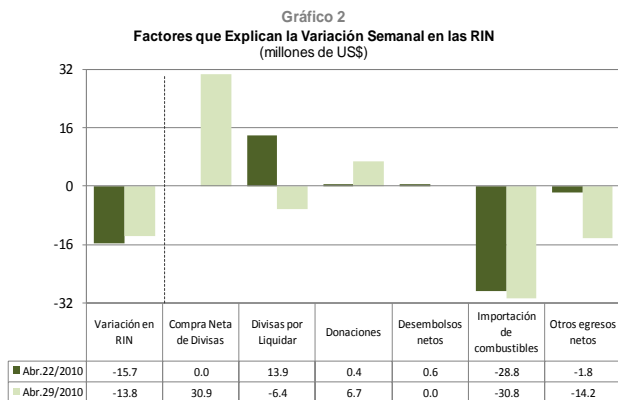
Flujo de Divisas del Banco Central de Honduras
(en millones de US\$)

	En el año		En la semana		Variación Absoluta Interanual
	Abr.30/2009	Abr.29/2010	Abr.22/2010	Abr.29/2010	
	Dic.31/2008	Dic.31/2009	Abr.15/2010	Abr.22/2010	
Saldo Inicial RIN	2,460.0	2,116.3	2,153.3	2,137.6	
(+) Ingresos	2,813.6	2,713.6	119.2	172.4	-100.0
Compra de Divisas	2,275.9	2,359.9	111.9	155.3	84.0
Desembolsos Oficiales	180.8	16.3	1.2	2.6	-164.5
d.c. Petrocaribe	92.0	0.0	0.0	0.0	-92.0
ALBA	50.0	0.0	0.0	0.0	-50.0
Donaciones	31.4	29.0	0.4	6.7	-2.4
Otros Ingresos ^{1/}	325.5	308.5	5.7	7.8	-17.0
(-) Egresos	2,678.8	2,696.8	148.8	179.7	18.0
Venta de Divisas	2,039.3	1,931.1	111.9	124.4	-108.2
Combustibles ^{2/}	277.3	417.2	28.8	30.8	139.9
Servicio de Deuda	88.5	29.1	0.6	2.6	-59.5
d.c. Petrocaribe	61.7	0.0	0.0	0.0	-61.7
Otros Egresos ^{1/}	273.6	319.4	7.5	22.0	45.8
(+) Ctas. por Liquidar ^{3/}	-6.2	-10.6	13.9	-6.4	-4.4
(-) Posición Neta FMI	-1.4	0.0	0.0	0.0	1.4
(-) Pasivos Int. C/P	0.9	-1.3	0.0	0.0	-2.3
Saldo Final RIN	2,589.1	2,123.8	2,137.6	2,123.8	
Variación RIN	129.1	7.5	-15.7	-13.8	

^{1/} Incluye depósitos para encaje e inversiones obligatorias en m/e del Sistema Financiero (aumentos y disminuciones según posición).

^{2/} Incluye ventas en subasta y directas para importación de combustibles.

^{3/} Compra/venta de divisas pendientes de liquidar.



Por otra parte, al 29 de abril de 2010, el ingreso de divisas proveniente de las compras efectuadas a los agentes cambiarios registró un incremento interanual de US\$134.9 millones (6.0%), contrario a lo acontecido en similar fecha de 2009, cuando presentó una caída de US\$291.1 millones (-11.4%).

El aumento en 2010, se debe esencialmente a los incrementos en los ingresos provenientes de exportaciones de bienes en US\$69.2 millones (13.9%), servicios US\$26.9 millones (11.8%), renta US\$24.4 millones (121.2%), movimientos de capital y financieros US\$21.7 millones (5.2%) y procesamiento y maquilado US\$13.5 millones (5.8%); variaciones compensadas en parte por el descenso en los ingresos por remesas familiares en US\$17.4 millones (-2.2%).

Los ingresos por exportaciones de servicios en la fecha bajo análisis, ascendieron a US\$254.7 millones, conformados esencialmente por gastos de viajero, construcción e ingeniería, gastos empresariales, comercio y transporte, los cuales representan en conjunto un 86.0% del total de exportaciones de servicios. Cabe destacar, que los ingresos por gastos de viajero provinieron principalmente por asuntos de negocios en 71.7%, de turismo en 21.6% y de salud en 4.6%.

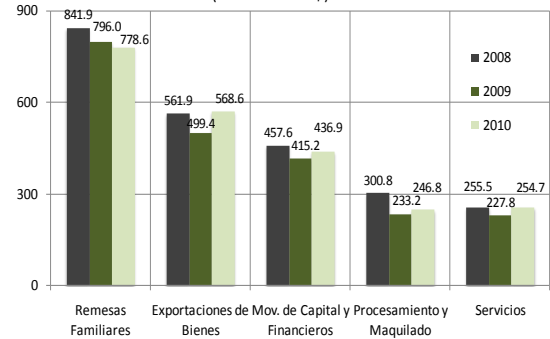
En la semana comprendida del 23 al 29 de abril de 2010, los ingresos de divisas fueron US\$147.9 millones (6.6%), explicados básicamente por flujos de remesas familiares en US\$52.1 millones, exportaciones de bienes US\$30.6 millones, movimientos de capital y financieros US\$24.2 millones, exportaciones de servicios US\$18.9 millones, procesamiento y maquilado US\$14.9 millones y renta en US\$3.6 millones.

La venta de divisas mediante subasta del BCH al 29 de abril de 2010, registró un aumento interanual de US\$51.5 millones (2.3%), mientras que en similar período de 2009 se redujo en US\$310.9 millones (-12.0%).

El incremento en la adjudicación de divisas a esta fecha, se debe en parte a los ascensos en la demanda en los sectores combustibles en US\$111.1 millones (36.3%), comunicaciones US\$3.5 millones (3.8%) y otras actividades en US\$36.9 millones (de los cuales, US\$18.7 millones a hogares, US\$6.9 millones a transporte y US\$2.5 millones a minerales); variaciones compensadas básicamente por las reducciones en la demanda de los sectores industria manufacturera en US\$46.8 millones (-9.7%), servicios US\$19.0 millones (-15.9%), financiero US\$15.2 millones (-4.6%), comercio US\$12.8 millones (-2.0%) y agroindustria en US\$6.2 millones (-14.6%).

En la semana bajo análisis, la venta acumulada de divisas es de US\$155.1 millones (7.1%), influenciado principalmente por la adjudicación de los sectores comercio US\$42.6 millones, combustibles US\$30.8 millones, industria manufacturera US\$27.2 millones,

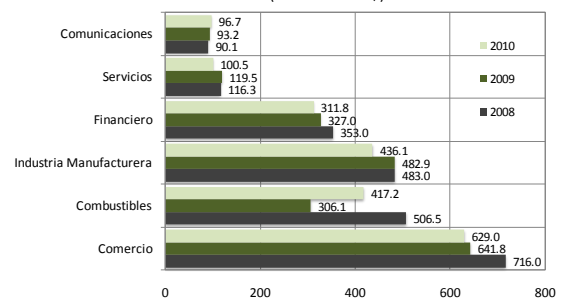
Gráfico 3
Principales Ingresos Acumulados de Divisas por Origen
al 29 de abril de cada año
(millones de US\$)



Ingresos Acumulados de Divisas por Origen
(millones de US\$)

Principales Rubros	Montos acumulados en el año				Variaciones Interanuales				Variación Semanal	
					Absolutas		Relativas		Absolutas	Relativas
	29/4/2008	29/4/2009	22/4/2010	29/4/2010	2009-2008	2010-2009	2009-2008	2010-2009	Abr. 29/2010 Abr. 22/2010	Abr. 29/2010 Abr. 22/2010
Exportaciones de Bienes	561.9	499.4	538.1	568.6	(62.5)	69.2	(11.1)	13.9	30.6	5.7
Procesamiento y Maquilado	300.8	233.2	231.9	246.8	(67.6)	13.5	(22.5)	5.8	14.9	6.4
Servicios	255.5	227.8	235.9	254.7	(27.6)	26.9	(10.8)	11.8	18.9	8.0
d. c. Gastos de Viajero	136.8	111.2	126.2	136.4	(25.6)	25.1	(18.7)	22.6	10.1	8.0
Renta	65.4	20.1	40.9	44.5	(45.3)	24.4	(69.2)	121.2	3.6	8.8
Remesas Familiares	841.9	796.0	726.5	778.6	(46.0)	(17.4)	(5.5)	(2.2)	52.1	7.2
Movimientos de Capital y Financieros	457.6	415.2	412.7	436.9	(42.4)	21.7	(9.3)	5.2	24.2	5.9
Capital Sector Privado	406.1	381.4	383.2	406.5	(24.7)	25.1	(6.1)	6.6	23.3	6.1
d. c. Inv. Extranjera Directa	149.1	169.9	174.0	191.8	20.8	21.9	13.9	12.9	17.8	10.2
Capital Sector Bancario	51.5	33.8	29.5	30.3	(17.7)	(3.4)	(34.5)	(10.1)	0.9	2.9
Otros rubros	61.7	62.0	54.8	58.5	0.3	(3.5)	0.5	(5.6)	3.7	6.7
Total	2,544.8	2,253.7	2,240.7	2,388.6	(291.1)	134.9	(11.4)	6.0	147.9	6.6

Gráfico 4
Principales Montos Adjudicados por Actividad Económica
al 29 de abril de cada año
(millones de US\$)



Egresos Acumulados de Divisas por Actividad Económica
(millones de US\$)

Principales Actividades	Montos acumulados en el año				Variaciones Interanuales				Variación Semanal	
					Absolutas		Relativas		Absolutas	Relativas
	29/4/2008	29/4/2009	22/4/2010	29/4/2010	2009-2008	2010-2009	2009-2008	2010-2009	Abr. 29/2010 Abr. 22/2010	Abr. 29/2010 Abr. 22/2010
Comercio	716.0	641.8	586.4	629.0	(74.2)	(12.8)	(10.4)	(2.0)	42.6	7.3
Industria Manufacturera	483.0	482.9	408.9	436.1	(0.1)	(46.8)	(0.0)	(9.7)	27.2	6.7
Financiero	353.0	327.0	290.9	311.8	(26.0)	(15.2)	(7.4)	(4.6)	20.9	7.2
Combustibles	506.5	306.1	386.4	417.2	(200.4)	111.1	(39.6)	36.3	30.8	8.0
Servicios	116.3	119.5	95.4	100.5	3.2	(19.0)	2.8	(15.9)	5.1	5.3
Comunicaciones	90.1	93.2	88.6	96.7	3.1	3.5	3.4	3.8	8.1	9.1
Agroindustria	38.8	42.5	34.1	36.3	3.7	(6.2)	9.5	(14.6)	2.2	6.5
Otras actividades ¹⁾	287.1	266.9	285.6	303.8	(20.2)	36.9	(7.0)	13.8	18.2	6.4
Total	2,590.8	2,279.9	2,176.3	2,331.4	(310.9)	51.5	(12.0)	2.3	155.1	7.1

¹⁾ Incluye hogares, construcción, minerales, transporte y otros.

financiero US\$20.9 millones, comunicaciones US\$8.1 millones, servicios US\$5.1 millones, agroindustria US\$2.2 millones y otras actividades US\$18.2 millones (US\$13.8 millones a otros sectores privados y el resto a hogares).

B. CRÉDITO NETO DEL BCH AL SECTOR PÚBLICO NO FINANCIERO (SPNF)

Al 29 de abril de 2010, el crédito neto otorgado por el BCH al SPNF refleja un incremento de L1,574.7 millones respecto al cierre de 2009 (en similar fecha del año anterior el incremento fue de L262.8 millones). El comportamiento en 2010, es explicado esencialmente por el aumento de L1,594.5 millones en el crédito neto al Gobierno Central, contrarrestado por los descensos de L18.7 millones en el crédito neto a las Sociedades Públicas no Financieras y de L1.0 millón a los Gobiernos Locales.

El comportamiento observado en el crédito neto al Gobierno Central se genera básicamente por el incremento en el crédito bruto de L3,028.9 millones, aunado a las disminuciones en las inversiones en Letras del BCH de L126.4 millones (esencialmente por la disminución de la tenencia de las Secretarías de Estado en L231.7 millones, compensado por el aumento en la tenencia del IHSS en L106.2 millones), así como en los depósitos del INFOP en L12.5 millones, del IPM en L9.5 millones y del IHNFA de L6.3 millones; variaciones que se compensan en parte por los incrementos en los depósitos de la TGR en L812.5 millones, de la UNAH en L357.9 millones, de las Secretarías de Estado en L155.7 millones, del Injupemp en L114.1 millones, del IHSS en L57.2 millones, del PANI en L36.6 millones, del Inprema en L15.5 millones, del IHT en L14.4 millones, de la UPNFM en L6.9 millones y del Inpreunah en L4.0 millones.

El decremento registrado en el crédito neto a las Sociedades Públicas no Financieras, se debe principalmente al incremento en los depósitos de Hondutel en L73.6 millones, de la ENEE por L27.7 millones y del SANAA por L18.9 millones; movimientos contrarrestados básicamente por las disminuciones en las inversiones en Letras del BCH en moneda extranjera de Hondutel en L78.0 millones y en los depósitos del IHMA en L11.4 millones y del FNH en L8.3 millones.

Gráfico 5
Crédito Neto del BCH al SPNF
Variaciones absolutas acumuladas a la fecha indicada (millones de lempiras)

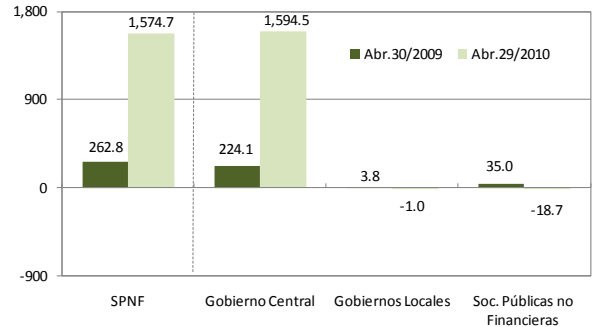
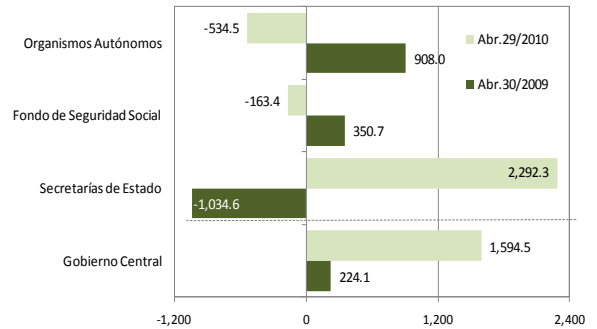


Gráfico 6
Crédito Neto del BCH al Gobierno Central
Variaciones absolutas acumuladas a la fecha indicada (millones de lempiras)



Crédito Neto del BCH al Sector Público no Financiero
(variaciones absolutas en millones de lempiras)

	En el año		En la semana	
	Abr.30/2009 Dic.31/2008	Abr.29/2010 Dic.31/2009	Abr.22/2010 Abr.15/2010	Abr.29/2010 Abr.22/2010
CRÉDITO NETO AL SPNF	262.8	1,574.7	899.1	-64.9
Gobierno General	227.8	1,593.5	851.1	-32.9
Gobierno Central	224.1	1,594.5	851.3	-32.9
Secretarías de Estado ^{1/}	-1,034.6	2,292.3	687.4	266.4
Crédito Bruto	-434.0	3,028.9	-20.8	-1.7
Depósitos Transferibles	728.0	-295.6	-518.2	-292.7
Depósitos de la TGR	-959.8	812.5	-547.5	-277.8
Otros Depósitos Transferibles m/e	1,687.8	-1,108.2	29.3	-14.9
Otros Depósitos	-107.1	1,263.9	-190.0	24.6
d.c. Fidecomiso Petocaribe	0.0	-12.3	0.0	0.0
Inversiones en Letras del BCH	-20.3	-231.7	0.0	0.0
Fondo de Seguridad Social	350.7	-163.4	126.9	-16.0
Crédito Bruto	0.0	0.0	0.0	0.0
Depósitos Transferibles	79.2	57.2	-147.7	8.1
Inversiones en Letras del BCH	-429.9	106.2	20.8	7.9
Organismos Autónomos	908.0	-534.5	37.0	-283.3
Crédito Bruto	0.0	0.0	0.0	0.0
Depósitos Transferibles	-53.8	535.4	-36.1	283.3
d.c. INPREMA	3.8	15.5	25.8	-21.7
UNAH	-51.6	357.9	-12.5	288.2
INJUPEMP	-14.9	114.1	-19.5	-36.5
UPNFM	19.5	6.9	-9.1	4.9
INFOP	-40.4	-12.5	-2.1	5.0
IHNFA	15.6	14.4	8.5	-0.1
IHNFA	-2.4	-6.3	-9.4	-3.2
PANI	5.7	36.6	0.3	29.5
INE	7.5	2.8	1.9	-0.8
INA	-1.3	1.5	-18.3	-1.9
Inversiones en Letras del BCH	-854.2	-0.9	-0.9	0.0
INJUPEMP	-854.2	0.0	0.0	0.0
INPREMA	0.0	0.0	0.0	0.0
IPM	0.0	-0.9	-0.9	0.0
Gobiernos Locales	3.8	-1.0	-0.2	0.0
Sociedades Públicas no Financieras	35.0	-18.7	48.0	-32.0
Crédito Bruto	0.0	0.0	0.0	0.0
Depósitos Transferibles	-32.6	96.7	30.0	32.0
d. c. HONDUTEL	-33.9	73.6	72.3	23.5
ENE	1.3	27.7	3.6	9.3
ENP	14.7	-1.9	-45.3	0.9
SANAA	-6.4	18.9	0.6	3.3
Banasupro	-3.1	-1.7	3.9	-3.2
IHMA	-1.7	-11.4	-0.6	-0.3
FNH	-0.9	-8.3	-5.0	-0.2
Otros Depósitos	0.0	0.0	0.0	0.0
Inversiones en Letras del BCH en ME	-2.4	-78.0	-78.0	0.0

^{1/} Incluye organismos descentrados.

Entre el 22 y el 29 de abril de 2010, el saldo del crédito neto al SPNF disminuyó en L64.9 millones, resultado de los decrementos de L32.9 millones en el crédito neto al Gobierno Central y de L32.0 millones en el crédito neto a las Sociedades Públicas no Financieras.

El descenso en el crédito neto al Gobierno Central se deriva principalmente de los incrementos en los depósitos de la UNAH en L288.2 millones (básicamente por traslado de la TGR), del PANI en L29.5 millones (transferencia del Sistema Financiero), de las Secretarías de Estado en L9.7 millones, del IHSS en L8.1 millones, de la UNA en L5.2 millones, del INFOP en L5.0 millones, de la UPNFM en L4.9 millones y del Inpreunah en L4.0 millones, así como en las inversiones en Letras del BCH en Moneda Nacional del IHSS en L7.9 millones; estos movimientos se compensaron parcialmente por los decrementos en los depósitos de la TGR en L277.8 millones, del Injupemp en L36.5 millones (en su mayoría por pago de sueldos y salarios) y del Inprema en L21.7 millones.

La caída en el crédito neto a las Sociedades Públicas no Financieras, se debe básicamente a los ascensos en los depósitos de Hondutel por L23.5 millones (recaudaciones por servicios prestados), de la ENEE por L9.3 millones y del SANAA por L3.3 millones; contrarrestados primordialmente por la reducción en los depósitos de Banasupro por L3.2 millones.

Gráfico 7
Crédito Neto del BCH al SPNF
Variaciones absolutas semanales
(millones de lempiras)

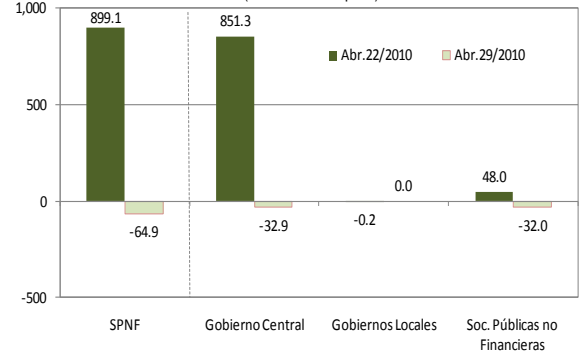
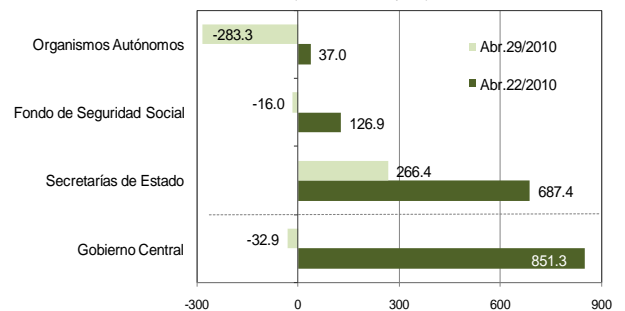


Gráfico 8
Crédito Neto del BCH al Gobierno Central
Variaciones absolutas semanales
(millones de lempiras)



C. FACILIDADES PERMANENTES DE INVERSIÓN (FPI) y DE CRÉDITO (FPC)

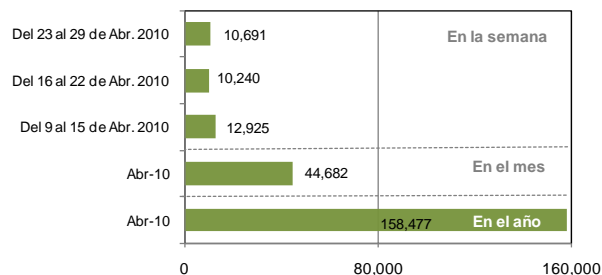
Del 23 al 29 de abril de 2010, mediante cuarenta y siete (47) operaciones, se recibieron L10,691.0 millones por concepto de FPI, con un promedio diario de L2,138.2 millones, menor en L421.8 millones que lo observado la semana anterior (L2,560.0 millones), mientras que en la FPC no se registraron operaciones.

El promedio diario de intereses pagados por FPI al Sistema Bancario fue de L93.0 miles, menor en L30.7 miles a los de la semana anterior (L123.7 miles).

**Facilidades Permanentes de Inversión y de Crédito
Del 23 al 29 de abril de 2010**
(montos en miles de lempiras)

	FPI	Intereses pagados	FPC
Monto en la semana anterior	10,240,000.0	494.7	0.0
Promedio diario	2,560,000.0	123.7	0.0
23-Abr	2,500,000.0	86.6	-
26-Abr	2,865,000.0	208.3	-
27-Abr	1,062,000.0	79.6	-
28-Abr	2,199,000.0	29.5	-
29-Abr	2,065,000.0	61.1	-
Monto en la semana actual	10,691,000.0	465.1	0.0
Promedio diario	2,138,200.0	93.0	0.0

Gráfico 9
Facilidades Permanentes de Inversión (FPI) y Crédito (FPC)
(montos en millones de lempiras)



Nota: A la fecha indicada de 2010 y 2009, no se registraron transacciones por FPC.

II. INDICADORES SEMANALES DEL RESTO DEL SISTEMA BANCARIO

A. CRÉDITO AL SECTOR PRIVADO

Al 29 de abril de 2010, el crédito total del sistema bancario al sector privado ascendió a L126,246.8 millones, observando una tasa de crecimiento interanual de 2.5%, menor en 3.2 puntos porcentuales (pp) respecto a la observada en igual fecha del año anterior (5.7%).

Este comportamiento fue resultado del crecimiento interanual de 6.3% en el crédito en moneda nacional (7.5% en 2009), contrarrestado por la contracción de 8.1% en moneda extranjera, misma que en similar fecha del año anterior registró un incremento de 0.9%.

Durante la semana analizada, el crédito total mostró un incremento de L822.6 millones, debido al aumento en la concesión de préstamos en moneda extranjera y nacional en L482.6 millones y L340.0 millones, respectivamente; que correspondieron básicamente a empresas de los rubros industria y comercio.

Al 29 de abril de 2010, el BCH ha trasladado L8,350.0 millones al Fideicomiso BCH-Banhprovi; a su vez el Banhprovi ha colocado a través del sistema bancario L8,880.3 millones, destinados a incentivar los sectores vivienda (L5,528.0 millones), producción (L2,957.6 millones) y microcréditos (L394.7 millones). La diferencia entre el monto trasladado por el BCH y el colocado por el Banhprovi, corresponde a recuperaciones de préstamos otorgados a corto plazo, que posteriormente se volvieron a colocar.

Gráfico 10
Crédito del Sector Bancario al Sector Privado
(variaciones porcentuales interanuales)

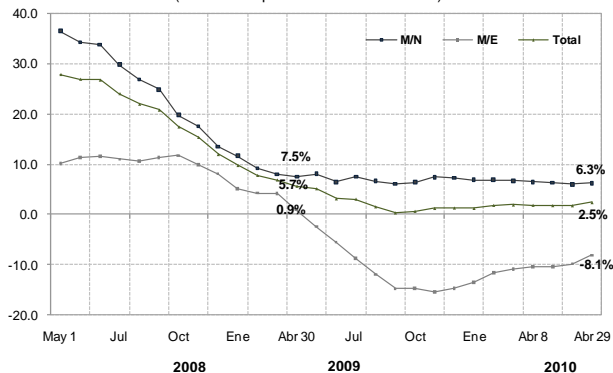
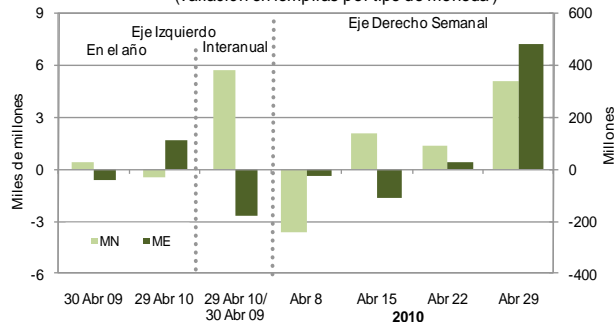


Gráfico 11
Crédito del Sector Bancario al Sector Privado
(variación en lempiras por tipo de moneda)



Al 28 de marzo de 2010, el saldo del crédito en moneda extranjera otorgado por las oficinas de representación de bancos extranjeros ascendió a L497.3 millones (US\$26.3 millones) menor en L2.7 millones (US\$0.1 millón) al reportado a marzo de 2009.

B. CAPTACIÓN DE RECURSOS MONETARIOS

Al 29 de abril de 2010, el sistema bancario mantiene recursos del sector privado por el orden de L132,141.7 millones, los cuales muestran un crecimiento interanual de 5.6% (7.4% en el mismo período de 2009).

Dicho incremento interanual se explica por los aumentos en la captación en moneda extranjera de 7.5% (inferior en 1.3 pp al registrado en similar fecha de 2009) y en moneda nacional de 4.8% (inferior en 2.0 pp al registrado en igual fecha del año anterior).

Entre el 22 y el 29 de abril de 2010, el saldo de la captación total disminuyó en L494.6 millones, producto de retiros de depósitos en moneda extranjera y en moneda nacional, en L463.4 millones y L31.3 millones, en su orden, transacciones realizadas principalmente por empresas de los sectores comunicaciones, comercio, industria y servicio; así como de empresas distribuidoras de combustibles.

C. LIQUIDEZ BANCARIA

C.1 En Moneda Nacional

La liquidez en moneda nacional del sistema bancario, al 29 de abril de 2010, registró un saldo de L32,195.7 millones, que incluye:

- i) Exigibilidades por un monto de L16,566.3 millones (caja más depósitos en el BCH por L5,521.9 millones e inversiones obligatorias por L11,044.4 millones);
- ii) Recursos excedentes por L3,819.0 millones (L2,369.8 millones en caja y depósitos en el BCH e inversiones obligatorias por L1,449.2 millones); así como,
- iii) Inversiones voluntarias por L11,810.4 millones (de las cuales, FPI por L2,065.0 millones).

A la fecha analizada, la liquidez en moneda nacional fue mayor en L179.4 millones a la observada la semana anterior, como consecuencia de los aumentos de L276.2 millones en los recursos excedentes y de L7.6 millones en las inversiones voluntarias, incrementos que se compensaron por la disminución de los requerimientos de encaje en L104.4 millones.

Información preliminar del encaje correspondiente a la catorcena del 10 al 23 de abril de 2010, indica que el sistema bancario presenta una tasa efectiva de encaje de 9.0% y para inversiones obligatorias de 12.2%, con lo cual se excede en 3.2 pp al compararse con la tasa de encaje requerida (18.0%).

Gráfico 12
Depósitos del Sector Privado en el Sistema Bancario
(variaciones porcentuales interanuales)

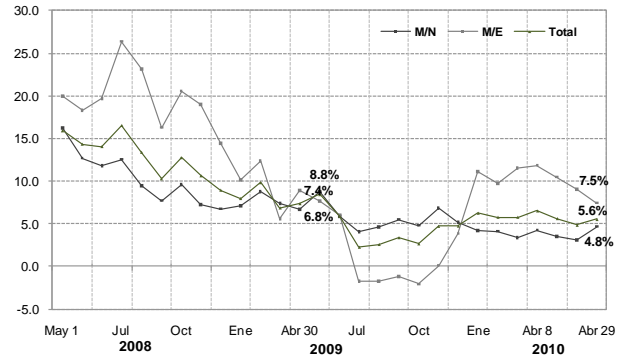


Gráfico 13
Obligaciones del Sistema Bancario con el Sector Privado
(variación en lempiras por tipo de moneda)

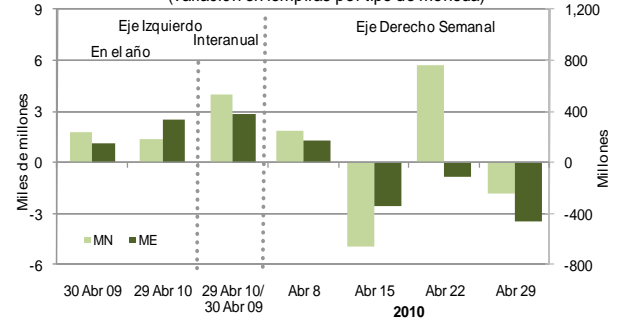
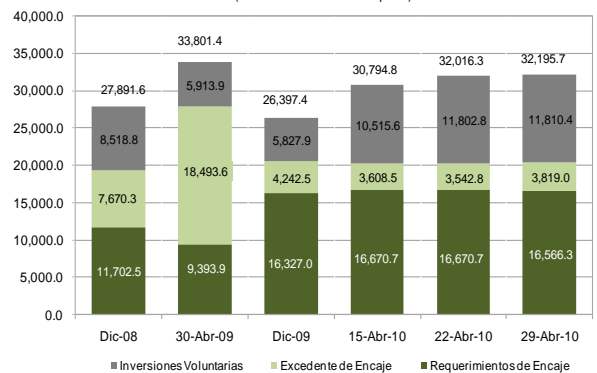


Gráfico 14
Liquidez Total del Sistema Bancario en MN
(saldo en millones de lempiras)



C.2 En Moneda Extranjera

A la fecha analizada, la liquidez en moneda extranjera del sistema bancario mostró un saldo de L22,403.7 millones (US\$1,185.7 millones), de los cuales: los recursos exigibles totalizaron L10,186.8 millones, mientras que los recursos en exceso fueron de L10,610.4 millones (L930.4 millones en caja y depósitos en el BCH, L93.4 millones en inversiones obligatorias y L9,586.6 millones en encaje adicional); así como inversiones voluntarias de L1,606.5 millones.

Al 29 de abril de 2010, la liquidez en moneda extranjera fue inferior en L293.0 millones a la observada la semana anterior, resultado de las disminuciones de L259.1 millones en los excedentes totales y L33.9 millones en las exigibilidades de encaje.

Según información preliminar de la catorcena que finalizó el 23 de abril de 2010, el sistema bancario presentó una tasa efectiva de encaje de 14.1%, encaje adicional de 22.7% e inversiones obligatorias de 10.2%; con ello el excedente total promedio alcanzó 23.0 pp.

III. OPERACIONES DE MERCADO ABIERTO

A. VENTA DE VALORES GUBERNAMENTALES

A.1 En Moneda Nacional

A.1.1 Subasta de Liquidez

En la subasta de liquidez (plazo de 7 días) realizada el 4 de mayo de 2010, ante vencimientos de L2,200.0 millones, se anunciaron L1,000.0 millones, demandándose L2,556.1 millones, de los cuales se adjudicaron L2,200.0 millones a una tasa de interés promedio ponderado de 3.85%, menor en 0.65 pp a la Tasa de Política Monetaria vigente (4.50%).

A.1.2 Subasta Estructural

En la subasta de Letras del BCH en Moneda Nacional del 4 de mayo de 2010, ante vencimientos de L4,979.5 millones, se ofreció un monto de L2,250.0 millones, demandándose L4,176.3 millones, de los cuales se adjudicaron L3,208.6 millones, a favor de los siguientes sectores: OSD L2,981.4 millones, OSF L225.9 millones y OSR L1.3 millones, a una tasa de interés promedio ponderado de 6.16%.

TASA DE INTERÉS PROMEDIO PONDERADO SUBASTA ESTRUCTURAL DE LETRAS DEL BCH EN MONEDA NACIONAL			
PLAZO (DÍAS)	SUBASTA DEL 27/3/2010	SUBASTA DEL 4/5/2010	DIFERENCIA 4/5/2010-27/3/2010
126	6.17	6.02	-0.15
266	6.46	6.34	-0.12
343	6.60	6.45	-0.15

La adjudicación por plazos fue de la manera siguiente: a 126 días un monto de L1,780.4 millones, a 266 días L1,393.9 millones y a 343 días L34.3 millones.

Gráfico 15
Liquidez Total del Sistema Bancario en ME
(saldo en millones de lempiras)

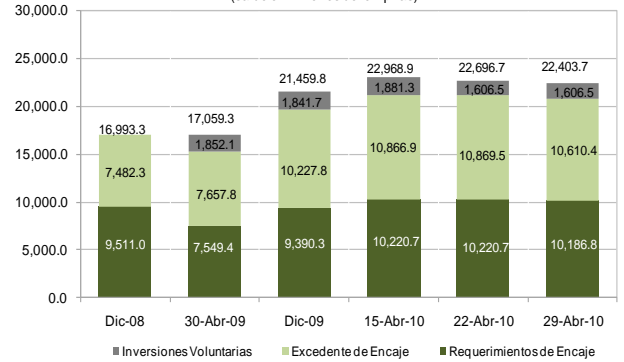


Gráfico 16
Subasta de Liquidez

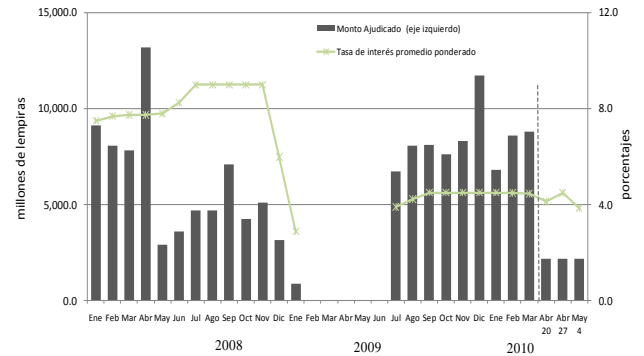
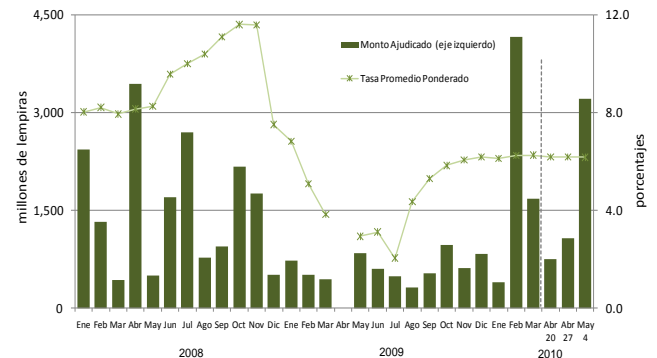


Gráfico 17
Subasta Estructural en Moneda Nacional

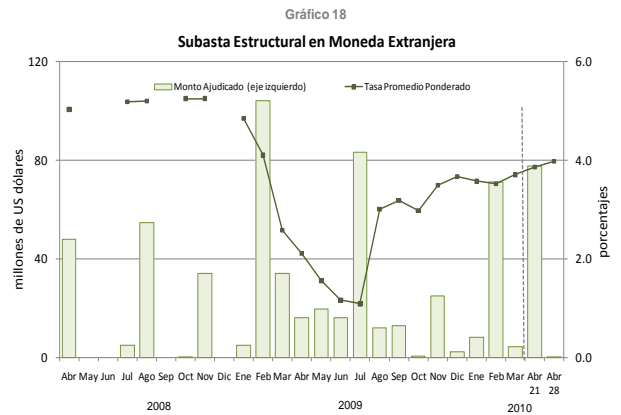


A.1.3 Bonos de Gobierno de Honduras

En la subasta de Bonos del Gobierno de Honduras del 4 de mayo de 2010, se ofrecieron L695.7 millones (L195.7 millones a 3 años plazo y L500.0 millones a 5 años plazo), demandándose un monto de L39.9 millones, los cuales se adjudicaron en su totalidad a favor de una institución del Gobierno Central a un plazo de 1,082 días (3 años) y a una tasa promedio ponderado de 8.25%.

A.2 En Moneda Extranjera

En la subasta de Letras en Moneda Extranjera del 28 de abril de 2010, ante la ausencia de vencimientos, se demandaron US\$0.1 millón, los cuales se adjudicaron en su totalidad a favor de las OSF, a un plazo de 259 días y a una tasa de interés promedio ponderado de 3.98%.



IV. MERCADO CAMBIARIO

A. COMPRAS

La compra acumulada de divisas del BCH a los agentes cambiarios autorizados al 29 de abril de 2010, fue de US\$2,388.6 millones, de los cuales, 91.3% se adquirió del sistema bancario y el resto de las casas de cambio. Dicho monto resultó mayor en US\$134.9 millones (6.0%) en comparación a las compras acumuladas en igual período de 2009, cuando registró un monto de US\$2,253.7 millones (90.8% del sistema bancario y el resto de las casas de cambio).

En la semana que finalizó el 29 de abril de 2010, el precio promedio de la compra de divisas se ubicó en L18.8951 por US\$1.00.

B. NEGOCIACIÓN PÚBLICA DE DIVISAS

La venta de divisas mediante el Sistema Electrónico de Negociación de Divisas (SENDI) del BCH al 29 de abril de 2010, presenta un monto de US\$2,331.4 millones, superior en US\$51.5 millones (2.3%) al adjudicado en similar período del año anterior, cuando se adjudicó un monto de US\$2,279.9 millones.

El precio de referencia de la subasta de divisas a esta misma fecha, fue de L18.8951 por US\$1.00, igual al registrado a finales de 2009 y al cierre de 2008.

