



RESUMEN EJECUTIVO SEMANAL
(del 18 al 24 de junio de 2010)

CONTENIDO

I. COMPORTAMIENTO DE LAS PRINCIPALES CUENTAS DEL BALANCE DEL BANCO CENTRAL DE HONDURAS.....	1
II. INDICADORES SEMANALES DEL RESTO DEL SISTEMA BANCARIO.....	5
III. OPERACIONES DE MERCADO ABIERTO.....	7
IV. MERCADO CAMBIARIO.....	8
V. ANEXOS ESTADÍSTICOS	
1 Balance Semanal Consolidado del Banco Central de Honduras	
2 Reservas Internacionales Netas del BCH	
3 Crédito del BCH al Sector Público no Financiero	
4 Indicadores Monetarios del Resto del Sistema Bancario	
5 Compra y Venta de Divisas por el Sistema Bancario y Casas de Cambio	
6 Precio Promedio Ponderado de Compra y Venta del Dólar en los Diferentes Mercados, Brecha Cambiaria y Precios de Subasta	
7 Sistema de Adjudicación Pública de Divisa	

I. COMPORTAMIENTO DE LAS PRINCIPALES CUENTAS DEL BALANCE DEL BANCO CENTRAL DE HONDURAS

A. RESERVAS INTERNACIONALES DEL BCH

Al 24 de junio de 2010, el saldo de los Activos de Reserva Oficial (ARO) del BCH fue de US\$2,415.5 millones, superior en US\$85.0 millones al compararse con el saldo observado a finales de 2009 (US\$2,330.5 millones). En similar período del año anterior el aumento fue de US\$17.0 millones.

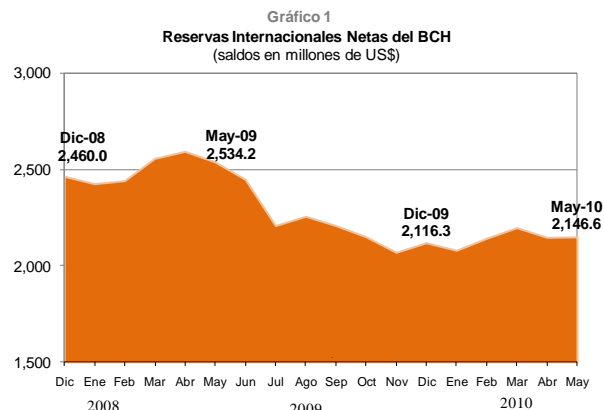
En la fecha bajo análisis, según metodología del FMI, los ARO equivalen a 3.4 meses de importación de bienes y servicios (bys), nivel igual al observado la semana anterior e inferior al del cierre de 2009 (3.6 meses de importación de bys).

El saldo de las Reservas Internacionales Netas al 24 de junio de 2010, se ubicó en US\$2,201.0 millones, reflejando un aumento de US\$84.7 millones respecto a diciembre de 2009 (US\$2,116.3 millones), en similar período del año previo registró una ganancia de US\$33.2 millones.

El comportamiento de las RIN en 2010, se explica por mayores compras acumuladas de divisas en US\$73.3 millones respecto a las ventas de divisas¹ efectuadas a los agentes cambiarios autorizados y donaciones de US\$39.3 millones (de las cuales, US\$36.9 millones de Cuenta del Milenio), así como por los descensos en los pasivos internacionales de corto plazo en US\$1.5 millones; variaciones contrarrestadas por un flujo negativo en el saldo de divisas por liquidar de US\$15.1 millones, otros egresos netos de US\$10.2 millones (US\$34.8 millones por pagos a proveedores en el exterior de la TGR; compensados por los aumentos en las inversiones obligatorias de US\$18.3 millones y en los depósitos para encaje en US\$3.9 millones, principalmente) y servicio neto de deuda externa de US\$4.2 millones.

Entre el 17 y el 24 de junio de 2010, el saldo de las RIN se incrementó en US\$34.3 millones (la semana anterior registró una caída de US\$8.1 millones).

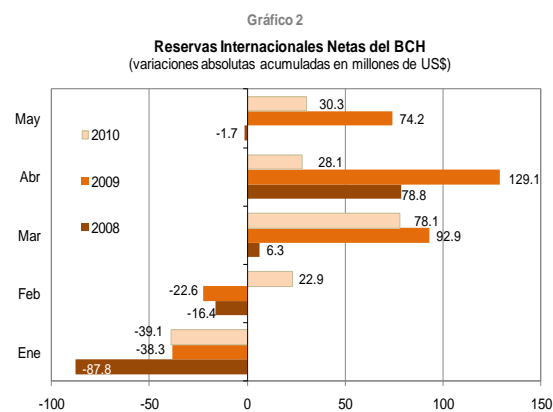
El aumento en la semana bajo análisis, es producto de la compra neta de divisas en subasta de US\$28.4 millones, otros ingresos netos de US\$21.7 millones (principalmente por el aumento en los depósitos para encaje en moneda extranjera en US\$22.9 millones), desembolsos netos de US\$4.1 millones y donaciones de US\$2.9 millones (de las cuales, US\$2.0 millones de la Cuenta del Milenio); movimientos compensados por la venta de divisas en subasta para la adquisición de



Flujo de Divisas del Banco Central de Honduras
(en millones de US\$)

	En el año		En la semana		Variación Absoluta Interanual
	Jun.25/2009 Dic.31/2008	Jun.24/2010 Dic.31/2009	Jun.17/2010 Jun.10/2010	Jun.24/2010 Jun.17/2010	
Saldo Inicial RIN	2,460.0	2,116.3	2,174.8	2,166.7	
(+) Ingresos	4,142.2	4,041.9	154.5	163.6	-100.3
Compra de Divisas	3,275.9	3,470.9	138.4	125.3	195.0
Desembolsos Oficiales	248.0	41.6	0.7	5.3	-206.5
d.c. Petrocaribe	129.8	0.0	0.0	0.0	-129.8
ALBA	51.0	0.0	0.0	0.0	-51.0
Donaciones	47.9	39.3	1.2	2.9	-8.6
Otros Ingresos ^{1/}	570.3	490.2	14.2	30.0	-80.1
(-) Egresos	4,091.4	3,943.8	157.1	128.9	-147.6
Venta de Divisas	3,082.2	2,770.5	90.6	96.9	-311.7
Combustibles ^{2/}	433.7	627.1	39.9	22.5	193.4
Servicio de Deuda	157.3	45.8	2.4	1.2	-111.5
d.c. Petrocaribe	112.3	0.0	0.0	0.0	-112.3
Otros Egresos ^{1/}	418.1	500.4	24.2	8.3	82.3
(+) Ctas. por Liquidar ^{3/}	-17.6	-15.1	-5.5	-0.3	2.4
(-) Posición Neta FMI	-1.5	-0.2	0.0	0.0	1.3
(-) Pasivos Int. C/P	1.5	-1.5	0.0	0.0	-3.1
Saldo Final RIN	2,493.2	2,201.0	2,166.7	2,201.0	
Variación RIN	33.2	84.7	-8.1	34.3	

^{1/} Incluye depósitos para encaje e inversiones obligatorias en m/e del Sistema Financiero (aumentos y disminuciones según posición).
^{2/} Incluye ventas en subasta y directas para importación de combustibles.
^{3/} Compra/venta de divisas pendientes de liquidar.



¹ Incluye venta de divisas en subasta para la adquisición de combustibles.

combustibles de US\$22.5 millones y un flujo negativo en el saldo de divisas por liquidar de US\$0.3 millón.

Cabe mencionar que los desembolsos se recibieron por parte del BCIE en US\$2.8 millones, BID US\$2.2 millones y BM US\$0.3 millón; mientras que el servicio de deuda se realizó a favor de EXIMBANK CHINA en US\$1.0 millón, BID y KBC Bank en US\$0.1 millón, cada uno.

Información preliminar de la balanza cambiaria muestra que al 24 de junio de 2010, el ingreso de divisas proveniente de las compras efectuadas a los agentes cambiarios alcanzó un monto de US\$3,487.7 millones, mostrando un incremento de US\$247.0 millones (7.6%), respecto a lo registrado el 24 de junio de 2009 (US\$3,240.7 millones), período en el cual se redujo en US\$518.3 millones (-13.8%).

El comportamiento observado en 2010, es resultado esencialmente de los incrementos en los ingresos por exportaciones de bienes en US\$89.1 millones (13.1%) y servicios US\$68.3 millones (21.0%), renta US\$32.2 millones (88.7%), procesamiento y maquilado US\$31.1 millones (8.7%), movimientos de capital y financieros US\$20.9 millones (3.7%) y remesas familiares US\$12.0 millones (1.0%).

Cabe mencionar que los ingresos por servicios alcanzaron un monto de US\$394.0 millones, compuesto en su mayoría por gastos de viajero, construcción e ingeniería, comercio, servicios empresariales, servicios gubernamentales y servicios financieros y comisiones, que representan el 90.0% del total de ingresos por servicios. Es importante señalar que los ingresos por gastos de viajero se percibieron básicamente por asuntos de negocios en US\$151.0 millones, turismo US\$43.8 millones, salud en US\$9.4 millones y estudio US\$3.7 millones.

Entre el 17 y el 24 de junio de 2010, el ingreso de divisas totalizó US\$122.5 millones (3.6%), producto de ingresos por remesas familiares de US\$49.1 millones, exportaciones de bienes US\$21.7 millones, movimientos de capital y financieros US\$15.9 millones, procesamiento y maquilado US\$15.6 millones y servicios US\$15.4 millones.

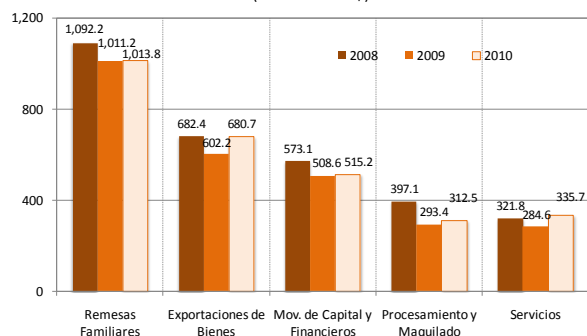
Por otra parte, la venta de divisas mediante subasta del BCH al 24 de junio de 2010 fue de US\$3,380.6 millones, mostrando un decremento de US\$92.3 millones (-2.7%) al compararse con lo acumulado al 24 de junio de 2009 (US\$3,472.9 millones), período en el que se observó un descenso de US\$469.5 millones (-11.9%).

La disminución registrada en el período bajo análisis, es resultado de menores adjudicaciones en los sectores industria manufacturera en US\$80.9 millones (-11.5%), comercio US\$62.1 millones (-6.2%), servicios en

Ingresos Acumulados de Divisas por Origen
(millones de US\$)

Principales Rubros	Montos acumulados en el año				Variaciones Interanuales				Variación Semanal	
	24/6/2008	24/6/2009	17/6/2010	24/6/2010	Absolutas		Relativas		Absolutas	Relativas
					2009-2008	2010-2009	2009-2008	2010-2009	Jun.24/2010 Jun.17/2010	Jun.24/2010 Jun.17/2010
Exportaciones de Bienes	779.1	679.9	747.3	769.0	(99.2)	89.1	(12.7)	13.1	21.7	2.9
Procesamiento y Maquilado	485.0	357.9	373.4	389.0	(127.1)	31.1	(26.2)	8.7	15.6	4.2
Servicios	372.8	325.7	378.6	394.0	(47.0)	68.3	(12.6)	21.0	15.4	4.1
d. c. Gastos de Viajero	193.9	160.8	199.9	207.9	(33.2)	47.2	(17.1)	29.3	8.0	4.0
Renta	118.1	36.2	67.5	68.4	(81.9)	32.2	(89.3)	88.7	0.9	1.3
Remesas Familiares	1,280.8	1,183.2	1,146.1	1,195.1	(97.6)	12.0	(7.8)	1.0	49.1	4.3
Movimientos de Capital y Financieros	632.1	565.6	570.6	586.5	(66.5)	20.9	(10.5)	3.7	15.9	2.8
Capital Sector Privado	543.6	527.6	527.0	541.7	(16.0)	14.1	(2.9)	2.7	14.7	2.8
d. c. Inv. Extranjera Directa	223.7	258.3	276.4	289.0	34.7	30.7	15.5	11.9	12.7	4.6
Capital Sector Bancario	38.5	38.0	43.6	44.8	(60.5)	6.8	(57.1)	17.9	1.2	2.7
Otros rubros	91.2	92.2	81.7	85.6	1.0	(6.5)	1.1	(7.1)	4.0	4.8
Total	3,759.0	3,240.7	3,365.2	3,487.7	(518.3)	247.0	(13.8)	7.6	122.5	3.6

Gráfico 3
Principales Ingresos Acumulados de Divisas por Origen
Acumulados a mayo de cada año
(millones de US\$)

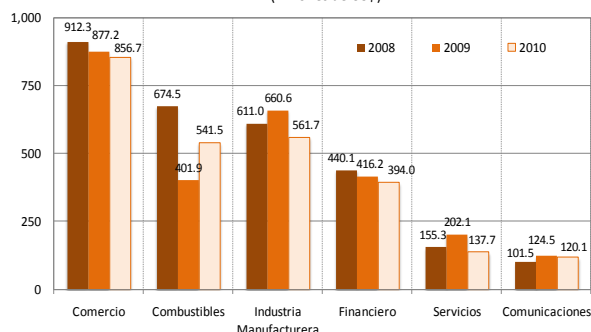


Egresos Acumulados de Divisas por Actividad Económica
(millones de US\$)

Principales Actividades	Montos acumulados en el año				Variaciones Interanuales				Variación Semanal	
	24/6/2008	24/6/2009	17/6/2010	24/6/2010	Absolutas		Relativas		Absolutas	Relativas
					2009-2008	2010-2009	2009-2008	2010-2009	Jun.24/2010 Jun.17/2010	Jun.24/2010 Jun.17/2010
Comercio	1,091.0	998.6	900.5	936.5	(92.4)	(62.1)	(8.5)	(6.2)	36.0	4.0
Industria Manufacturera	710.1	704.6	602.1	623.7	(5.5)	(80.9)	(0.8)	(11.5)	21.6	3.6
Financiero	517.4	490.0	436.5	454.9	(27.4)	(35.1)	(5.3)	(7.2)	18.4	4.2
Combustibles	829.5	470.6	604.6	627.1	(358.9)	156.5	(43.3)	33.3	22.5	3.7
Servicios	192.3	204.5	140.2	143.6	12.2	(60.9)	6.3	(29.8)	3.4	2.4
Comunicaciones	126.2	146.0	123.4	124.2	19.8	(21.8)	15.7	(14.9)	0.8	0.6
Agroindustria	58.4	70.2	54.5	56.9	11.8	(13.3)	20.2	(18.9)	2.4	4.4
Otras actividades ^{1/}	417.5	388.4	399.4	413.7	(29.1)	25.3	(7.0)	6.5	14.3	3.6
Total	3,942.4	3,472.9	3,261.2	3,380.6	(469.5)	(92.3)	(11.9)	(2.7)	119.4	3.7

^{1/} Incluye hogares, construcción, minerales, transporte y otros.

Gráfico 4
Principales Montos Adjudicados por Actividad Económica ^{1/}
Acumulados a mayo de cada año
(millones de US\$)



^{1/} Datos de 2008, al 27 de abril del mismo año.

US\$60.9 millones (-29.8%), financiero US\$35.1 millones (-7.2%), comunicaciones US\$21.8 millones (-14.9%) y agroindustria US\$13.3 millones (-18.9%); movimientos contrarrestados en parte por los aumentos en la adjudicaciones a la actividad combustibles US\$156.5 millones (33.3%) y otras actividades US\$25.3 millones (de las cuales, US\$11.1 millones al sector transporte y US\$7.8 millones a hogares).

En la semana bajo análisis, la venta de divisas fue de US\$119.4 millones (3.7%), adjudicados esencialmente a los sectores: comercio US\$36.0 millones, combustibles US\$22.5 millones, industria manufacturera US\$21.6 millones, financiero US\$18.4 millones, servicios US\$3.4 millones, agroindustria US\$2.4 millones y otras actividades US\$14.3 millones (de los cuales, US\$4.0 millones a hogares y el resto a otros sectores privados).

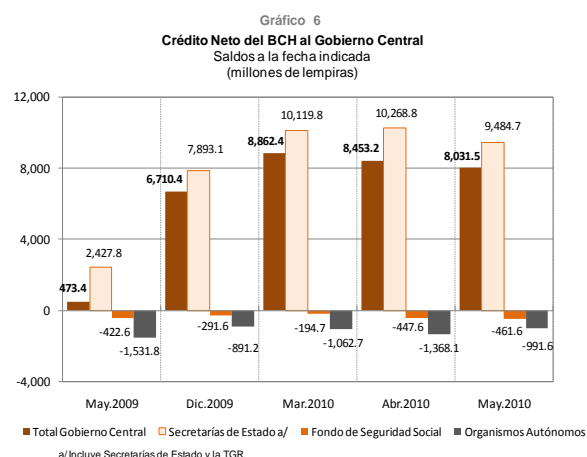
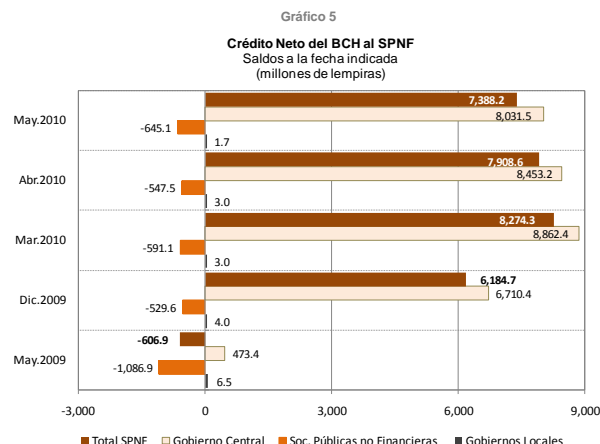
B. CRÉDITO NETO DEL BCH AL SECTOR PÚBLICO NO FINANCIERO (SPNF)

El saldo del crédito neto otorgado por el BCH al SPNF al 24 de junio de 2010, refleja un incremento de L3,663.3 millones (en similar fecha del año anterior fue de L2,208.0 millones). La variación en 2010, resulta esencialmente del aumento de L3,675.4 millones en el crédito neto al Gobierno Central; compensado por las reducciones de L9.6 millones a las Sociedades Públicas no Financieras y L2.5 millones a los Gobiernos Locales.

El aumento del crédito neto al Gobierno Central se explica esencialmente por el aumento del crédito bruto en L4,184.1 millones, así como por las reducciones en los depósitos de la TGR en L192.8 millones, de la UNAH en L29.0 millones, del IHNFA en L9.8 millones, del IPM en L7.1 millones y en las inversiones en Letras del BCH en Moneda Nacional en L59.9 millones (principalmente por el decremento en la tenencia de las Secretarías de Estado en L231.2 millones, compensado por el aumento en la tenencia del IHSS por L172.2 millones); movimientos contrarrestados en parte por los incrementos en los depósitos de las Secretarías de Estado en L639.5 millones, del IHSS en L84.0 millones, del INA en L28.7 millones, del IHT en L24.8 millones, del Injupemp en L18.9 millones y del INE en L6.6 millones.

La caída en el crédito neto a las Sociedades Públicas no Financieras resulta principalmente de los incrementos en los depósitos del SANAA en L59.2 millones, de la ENEE en L39.9 millones y de la ENP en L29.9 millones; variaciones compensadas por las disminuciones en los depósitos de Hondutel por L30.5 millones y del IHMA en L9.1 millones, así como en las inversiones en Letras del BCH en Moneda Extranjera de Hondutel en L77.9 millones.

En la semana bajo análisis, el saldo del crédito neto del BCH al SPNF muestra un ascenso de L1,116.5



Crédito Neto del BCH al Sector Público no Financiero
(variaciones absolutas en millones de lempiras)

	En el año		En la semana	
	Jun.25/2009 Dic.31/2009	Jun.24/2010 Dic.31/2009	Jun.17/2010 Jun.10/2010	Jun.24/2010 Jun.17/2010
CRÉDITO NETO AL SPNF	2,208.0	3,663.3	-293.8	1,116.5
Gobierno General	2,299.2	3,672.9	-276.5	1,114.7
Gobierno Central	2,216.9	3,675.4	-276.5	1,114.9
Secretarías de Estado ^{1/}	1,073.3	3,968.7	-342.8	1,168.8
Crédito Bruto	682.8	4,184.1	-3.1	-4.6
Depósitos Transferibles	-2,358.3	-1,173.3	695.2	-1,420.2
Depósitos de la TGR	-1,459.4	-192.6	607.4	-1,479.1
Otros Depósitos Transferibles m/e	-898.9	-980.5	-2.2	58.8
Otros Depósitos	1,983.0	1,619.9	-265.5	246.9
d.c. Fideicomiso Petrocaribe	2,140.6	-11.9	0.0	0.0
Inversiones en Letras del BCH	-15.1	-231.2	0.0	0.0
Fondo de Seguridad Social	431.1	-256.2	31.8	-196.7
Crédito Bruto	0.0	0.0	0.0	0.0
Depósitos Transferibles	212.7	84.0	-31.6	175.7
Inversiones en Letras del BCH	-649.9	172.2	-0.2	20.9
Organismos Autónomos	712.5	-37.1	34.5	142.8
Crédito Bruto	0.0	0.0	0.0	0.0
Depósitos Transferibles	189.9	38.0	-34.5	-142.8
d.c. INPREMA	46.5	3.4	4.4	-33.0
UNAH	256.6	-29.0	-11.2	-87.8
INJUPEMP	-143.2	18.9	-67.2	-17.2
UFNFM	7.8	-6.5	15.3	-4.4
INFOP	-51.3	-2.7	-2.9	-4.5
IHT	7.7	24.8	0.0	-2.1
IHNFA	-0.4	-9.8	-1.2	1.9
PANI	6.3	4.4	27.8	-26.5
INE	2.7	6.6	0.9	-2.1
IPM	0.0	-7.1	0.0	0.0
INA	-1.4	28.7	0.0	29.0
Inversiones en Letras del BCH	-848.4	-0.9	0.0	0.0
INJUPEMP	-848.4	0.0	0.0	0.0
IPM	0.0	-0.9	0.0	0.0
Gobiernos Locales	82.3	-2.5	0.0	-0.2
Sociedades Públicas no Financieras	-91.2	-9.6	-17.3	1.8
Crédito Bruto	0.0	0.0	0.0	0.0
Depósitos Transferibles	-23.5	87.5	17.3	-1.8
d. c. HONDUTEL	-21.8	-30.5	42.8	-26.7
ENEE	-12.4	39.9	0.0	0.0
ENP	25.8	29.9	-29.4	31.1
SANAA	-4.7	59.2	4.3	-5.0
Banasupro	-3.5	3.9	-0.7	0.3
IHMA	-3.1	-9.1	0.4	-1.3
FNH	-1.8	-4.9	-0.2	-0.1
Otros Depósitos	0.0	0.0	0.0	0.0
Inversiones en Letras del BCH en ME	-114.7	-77.9	0.0	0.0

^{1/} Incluye organismos desconcentrados.

millones, resultado primordialmente de los incrementos del crédito neto al Gobierno Central en L1,114.7 millones y a las Sociedades Públicas no Financieras en L1.8 millones.

El comportamiento registrado en el crédito neto al Gobierno Central, se explica esencialmente por las reducciones en los depósitos de la TGR en L1,479.1 millones, de la UNAH en L87.8 millones (pagos de sueldos y salarios), del Inprema en L33.0 millones (pagos varios), del PANI en L26.5 millones (traslados a la TGR) y del Injupemp en L17.2 millones; movimientos parcialmente contrarrestados por los aumentos en los depósitos de las Secretarías de Estado en L305.7 millones, del IHSS en L175.7 millones (traslados del Sistema Financiero) y del INA en L29.0 millones (traslado de la TGR), así como en las inversiones en Letras del BCH en Moneda Nacional del IHSS en L20.9 millones, aunado al descenso en el crédito bruto en L4.6 millones.

El incremento registrado en el crédito neto a las Sociedades Públicas no Financieras, se deriva básicamente de los descensos en los depósitos de Hondutel en L26.7 millones (pagos de sueldos y salarios), del SANAA en L5.0 millones y del IHMA en L1.3 millones; los cuales fueron compensados por el aumento en los depósitos de la ENP en L31.1 millones (repatriación de divisas).

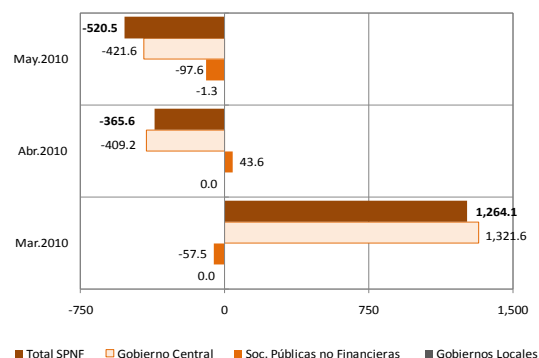
C. FACILIDADES PERMANENTES DE INVERSIÓN (FPI) Y DE CRÉDITO (FPC)

En la semana bajo análisis, se transaron L16,836.0 millones por concepto de inversiones en FPI, mediante cincuenta y cuatro (54) operaciones, registrándose un promedio diario de L3,367.2 millones, que resulta inferior en L358.0 millones que lo observado la semana previa (L3,725.2 millones), mientras que el promedio diario de intereses pagados por el BCH al Sistema Bancario fue de L130.4 miles, menor en L11.5 miles que los cancelados la semana anterior (L141.9 miles).

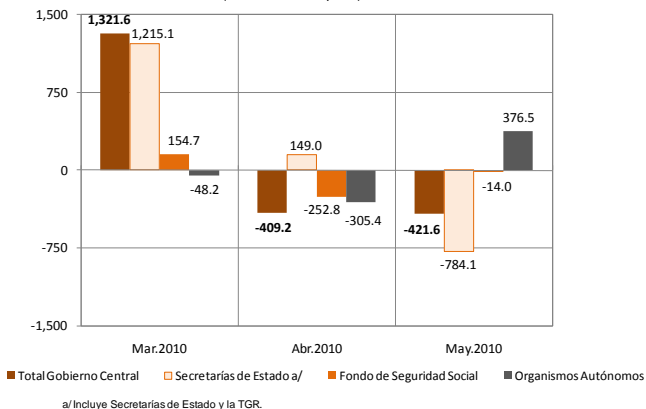
**Facilidades Permanentes de Inversión
Del 18 al 24 de junio de 2010
(montos en miles de lempiras)**

	F P I	Intereses pagados
Monto en la semana anterior	18,626,000.0	709.3
Promedio diario	3,725,200.0	141.9
18-Jun	3,283,000.0	102.5
21-Jun	2,888,000.0	273.6
22-Jun	3,360,000.0	80.2
23-Jun	3,676,000.0	93.3
24-Jun	3,629,000.0	102.1
Monto en la semana actual	16,836,000.0	651.8
Promedio diario	3,367,200.0	130.4

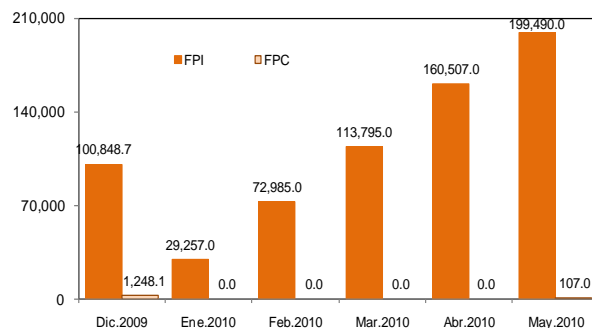
**Gráfico 7
Crédito Neto del BCH al SPNF
Variaciones absolutas mensuales
(millones de lempiras)**



**Gráfico 8
Crédito Neto del BCH al Gobierno Central
Variaciones absolutas mensuales
(millones de lempiras)**



**Gráfico 9
Facilidades Permanentes de Inversión (FPI) y de Crédito (FPC)
(montos acumulados en millones de lempiras)**



II. INDICADORES SEMANALES DEL RESTO DEL SISTEMA BANCARIO

A. CRÉDITO AL SECTOR PRIVADO

De acuerdo con los indicadores semanales reportados por las instituciones bancarias, al 24 de junio de 2010, el crédito total del sistema bancario al sector privado fue de L125,317.1 millones, presentando una tasa de crecimiento interanual de 1.5%, menor en 1.5 puntos porcentuales (pp) respecto a la observada en igual fecha del año anterior (3.0%).

Este comportamiento fue resultado del crecimiento interanual de 3.5% en el crédito en moneda nacional (6.3% en 2009); compensado por una contracción en el crédito en moneda extranjera de 4.6% (-5.5% en 2009).

En la semana comprendida entre el 17 y el 24 de junio de 2010, el crédito total mostró una reducción de L157.5 millones, producto de las disminuciones en el crédito en moneda nacional y en moneda extranjera, en L68.9 millones y L88.6 millones, respectivamente; este comportamiento se explica principalmente por las recuperaciones de créditos de empresas de los sectores industria y comercio, así como del sector hogares.

Al 25 de junio de 2010, el BCH ha trasladado al Fideicomiso BCH-Banhprovi un total de L9,000.0 millones; a su vez, el Banhprovi ha colocado desde que inició el fideicomiso un monto de L9,783.4 millones orientados a incentivar los sectores vivienda (L6,275.4 millones), producción (L3,100.2 millones) y microcréditos (L407.8 millones). La diferencia entre el monto trasladado por el BCH y el colocado por el Banhprovi, corresponde a recuperación de préstamos otorgados a corto plazo que posteriormente se han vuelto a conceder.

Al 31 de mayo de 2010, el saldo del crédito en moneda extranjera otorgado por las oficinas de representación de bancos extranjeros ascendió a L497.0 millones (US\$26.3 millones) menor en L0.6 millón al reportado a mayo de 2009.

B. CAPTACIÓN DE RECURSOS MONETARIOS

Al 24 de junio de 2010, el sistema bancario mantiene recursos del sector privado por el orden de L135,291.1 millones, los cuales mostraron un crecimiento interanual de 6.9% (5.9% en el mismo período de 2009).

Dicho incremento interanual se explica por los aumentos en la captación en moneda nacional y en moneda extranjera de 7.8% y 4.7%, respectivamente, (5.8% y 6.1%, en su orden, en la misma fecha de 2009).

Entre el 17 y el 24 de junio de 2010, el saldo de la captación total creció L801.4 millones, producto del aumento en los depósitos en moneda nacional de L1,000.4 millones, atribuido al incremento en los

Gráfico 10
Crédito del Sector Bancario al Sector Privado
(variaciones relativas mensuales)

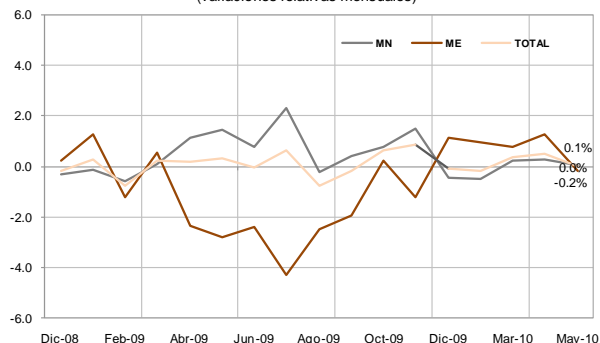


Gráfico 11
Crédito del Sector Bancario al Sector Privado
(variaciones mensuales en lempiras por tipo de moneda)

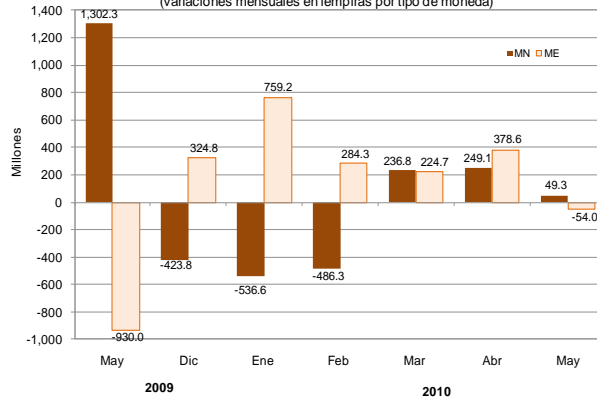
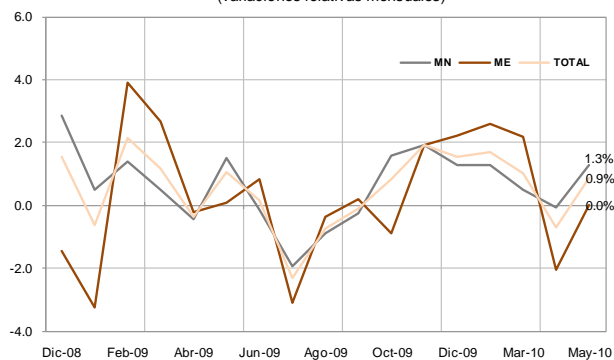


Gráfico 12
Depósitos del Sector Privado en el Sistema Bancario
(variaciones relativas mensuales)



depósitos de empresas generadoras de energía eléctrica, comercio y servicios; compensado por la reducción en los depósitos en moneda extranjera de L198.9 millones, debido al retiro de depósitos de empresas de los sectores industria, comunicaciones e importadoras de derivados del petróleo.

En la semana bajo análisis, los depósitos en moneda extranjera representaron el 29.6% del total de la captación, inferior en 0.6 pp al observado en similar fecha del año anterior (30.2%).

C. LIQUIDEZ BANCARIA

C.1 En Moneda Nacional

La liquidez en moneda nacional del sistema bancario, al 24 de junio de 2010, registró un saldo de L35,965.4 millones, que incluye:

- Exigibilidades por un monto de L16,890.0 millones (caja más depósitos en el BCH por L5,629.9 millones e inversiones obligatorias por L11,260.1 millones);
- Recursos excedentes por L4,113.8 millones (L2,772.7 millones en caja y depósitos en el BCH e inversiones obligatorias por L1,341.1 millones); así como,
- Inversiones voluntarias por L14,961.6 millones (de las cuales, FPI por L3,629.0 millones).

A la fecha analizada, la liquidez en moneda nacional fue mayor en L1,337.0 millones a la observada la semana anterior, como consecuencia de los incrementos en las exigibilidades excedentes de L673.8 millones, en las inversiones voluntarias de L429.5 millones y en las exigibilidades de encaje de L233.7 millones.

Información preliminar del encaje correspondiente a la catorcena del 5 al 18 de junio de 2010, indica que el sistema bancario presenta una tasa efectiva de encaje de 8.8% y para inversiones obligatorias de 12.2%, con lo cual se excede en 3.0 pp al compararse con la tasa de encaje requerida (18.0%).

C.2 En Moneda Extranjera

A la fecha analizada, la liquidez en moneda extranjera del sistema bancario mostró un saldo de L22,547.0 millones (US\$1,193.3 millones), de los cuales: los recursos exigibles totalizaron L10,121.4 millones, mientras que los recursos en exceso fueron de L10,730.2 millones (L1,201.9 millones en caja y depósitos en el BCH, L137.0 millones en inversiones obligatorias y L9,391.3 millones en encaje adicional); así como inversiones voluntarias de L1,695.3 millones.

Al 24 de junio de 2010, la liquidez en moneda extranjera fue superior en L52.1 millones a la observada la semana anterior, como consecuencia de los aumentos en las exigibilidades de encaje de L29.0 millones, en las inversiones voluntarias de L22.6

Gráfico 13
Obligaciones del Sistema Bancario con el Sector Privado
(variaciones mensuales en lempiras por tipo de moneda)

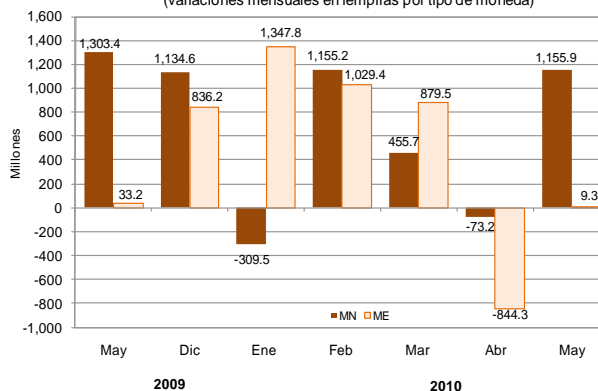


Gráfico 14

Liquidez Total del Sistema Bancario en MN
(saldo a fin de mes en millones de lempiras)

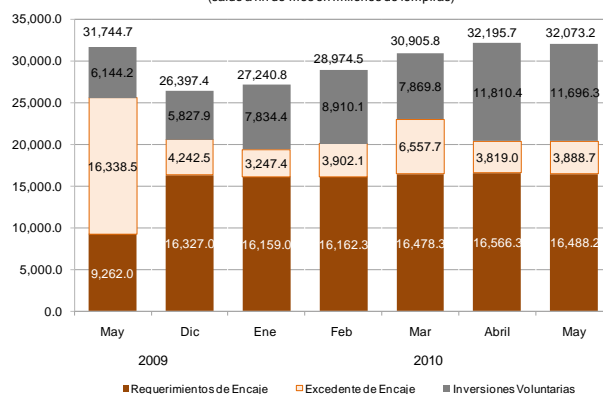
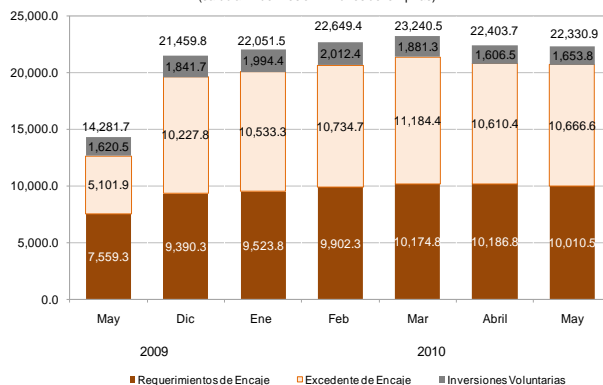


Gráfico 15

Liquidez Total del Sistema Bancario en ME
(saldo a fin de mes en millones de lempiras)



millones y en las exigibilidades excedentes de L0.5 millón.

Según información preliminar de la catorcena que finalizó el 18 de junio de 2010, el sistema bancario presentó una tasa efectiva de encaje de 14.2%, encaje adicional de 22.7% e inversiones obligatorias de 10.3%; con ello el excedente total promedio alcanzó 23.2 pp.

III. OPERACIONES DE MERCADO ABIERTO

A. VENTA DE VALORES GUBERNAMENTALES

A.1 En Moneda Nacional

A.1.1 Subasta de Liquidez

En la subasta de liquidez (plazo de 7 días) realizada el 29 de junio de 2010, ante vencimientos de L3,446.3 millones, se anunciaron L1,000.0 millones, demandándose L4,252.1 millones, de los cuales se adjudicaron L4,017.1 millones a una tasa de interés promedio ponderado de 3.53%, inferior en 0.97 pp a la Tasa de Política Monetaria vigente (4.50%).

A.1.2 Subasta Estructural

En la subasta de Letras del BCH en Moneda Nacional realizada el 29 de junio de 2010, ante la ausencia de vencimientos, se anunciaron L2,500.0 millones, demandándose L605.5 millones, de los cuales se adjudicaron L580.5 millones, a favor de los siguientes sectores: L526.0 millones a las OSD y L54.5 millones a las OSF, a una tasa promedio ponderado de 6.25%.

Por plazo la colocación se distribuyó de la siguiente manera: L306.5 millones a 70 días, L154.0 millones a 210 días, L73.6 millones a 287 días y L46.3 millones a 357 días.

TASA DE INTERÉS PROMEDIO PONDERADO SUBASTA ESTRUCTURAL DE LETRAS DEL BCH EN MONEDA NACIONAL			
PLAZO (DÍAS)	SUBASTA DEL 22/06/2010	SUBASTA DEL 29/06/2010	DIFERENCIA 29/6/2010-22/6/2010
70	6.11	6.09	-0.02
210	6.35	6.32	-0.03
287	6.53	6.51	-0.02
357	6.61	6.65	0.04

A.1.3 Bonos de Gobierno de Honduras

En la subasta de Bonos del Gobierno de Honduras del 29 de junio de 2010, se ofrecieron L250.0 millones, la cual se declaró desierta por la ausencia de ofertas, sin embargo se realizaron colocaciones directas, una por un monto de L127.2 millones a favor del sector privado y a las OSF, a un plazo de 364 días y a una tasa de rendimiento de 6.60% y la otra por un monto de L601.8 millones a favor de varias instituciones pertenecientes al Gobierno Central, a un plazo de 1,777 días y a una tasa de rendimiento de 10.0%.

Gráfico 16
Subasta de Liquidez

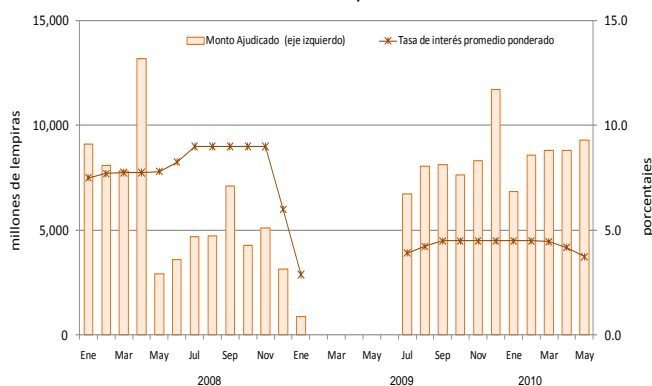
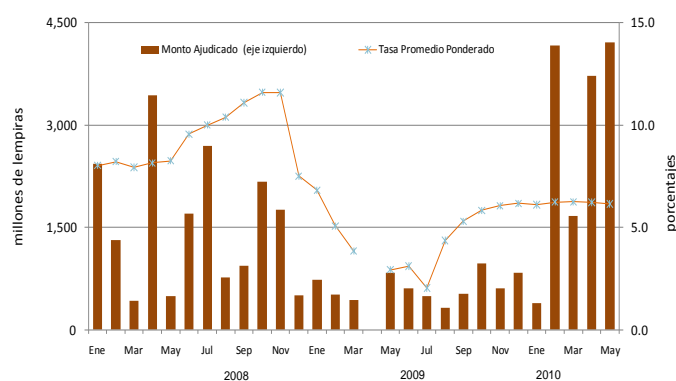


Gráfico 17
Subasta Estructural en Moneda Nacional



A.2 En Moneda Extranjera

En la subasta de Letras del BCH en Moneda Extranjera realizada el 23 de junio de 2010, ante la ausencia de vencimientos, se demandaron US\$1.2 millón, los cuales se adjudicaron en su totalidad a favor de las OSD, a un plazo de 133 días y a una tasa promedio ponderado de 3.95%.

IV. MERCADO CAMBIARIO

A. COMPRAS

Al 24 de junio de 2010, la compra de divisas del BCH a los agentes cambiarios autorizados alcanzó un monto de US\$3,487.7 millones, superior en US\$247.0 millones (7.6%) respecto a lo acumulado al 24 de junio de 2009 (US\$3,240.7 millones).

Cabe mencionar que las compras en 2010, se captaron del sistema bancario por US\$3,168.7 millones y de las casas de cambio por US\$319.0 millones.

B. NEGOCIACIÓN PÚBLICA DE DIVISAS

La venta de divisas mediante el Sistema Electrónico de Negociación de Divisas (SENDI) del BCH, al 24 de junio de 2010 ascendió a US\$3,380.6 millones; monto inferior en US\$92.3 millones (-2.7%) a lo adjudicado el 24 de junio de 2009 (US\$3,472.9 millones).

En esta misma fecha, el precio de referencia de la subasta de divisas fue L18.8951 por US\$1.00, igual al observado al cierre de los últimos tres años.

