



RESUMEN EJECUTIVO SEMANAL
(del 16 al 22 de julio de 2010)

C O N T E N I D O

I. COMPORTAMIENTO DE LAS PRINCIPALES CUENTAS DEL BALANCE DEL BANCO CENTRAL DE HONDURAS.....	1
II. INDICADORES SEMANALES DEL RESTO DEL SISTEMA BANCARIO.....	5
III. OPERACIONES DE MERCADO ABIERTO.....	7
IV. MERCADO CAMBIARIO.....	8
V. ANEXOS ESTADÍSTICOS	
1 Balance Semanal Consolidado del Banco Central de Honduras	
2 Reservas Internacionales Netas del BCH	
3 Crédito del BCH al Sector Público no Financiero	
4 Indicadores Monetarios del Resto del Sistema Bancario	
5 Precio Promedio Ponderado de Compra y Venta del Dólar en los Diferentes Mercados, Brecha Cambiaria y Precios de Subasta	
6 Sistema de Adjudicación Pública de Divisas	

I. COMPORTAMIENTO DE LAS PRINCIPALES CUENTAS DEL BALANCE DEL BANCO CENTRAL DE HONDURAS

A. RESERVAS INTERNACIONALES DEL BCH

Al 22 de julio de 2010, el saldo de los Activos de Reserva Oficial (ARO) del BCH ascendió a US\$2,369.1 millones, superior en US\$38.6 millones, respecto al saldo registrado al cierre de 2009 (US\$2,330.5 millones). En similar período del año anterior registró un descenso de US\$229.3 millones.

Según metodología del FMI, los ARO cubren 3.4 meses de importaciones de bienes y servicios (bys), igual al registrado la semana previa, pero inferior al del cierre de 2009 (3.6 meses de importación de bys).

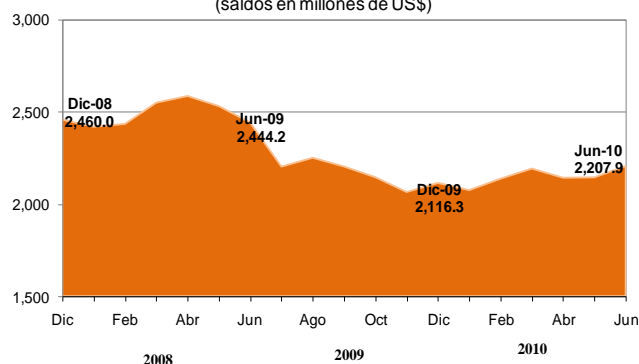
Al 22 de julio de 2010, las Reservas Internacionales Netas (RIN) mostraron un saldo de US\$2,154.9 millones, reflejando una ganancia de US\$38.6 millones respecto a lo observado a finales de 2009 (US\$2,116.3 millones). A la misma fecha del año anterior presentó una caída de US\$212.0 millones.

El comportamiento observado en las RIN en lo transcurrido de 2010, se debe principalmente a mayores compras respecto a las ventas de divisas¹ realizadas a los agentes cambiarios autorizados de US\$30.0 millones, donaciones de US\$44.4 millones (de las cuales, US\$41.8 millones de la Cuenta del Milenio) y desembolsos netos de US\$0.5 millón, así como por las reducciones en los pasivos internacionales de corto plazo de US\$1.8 millones y en las obligaciones con el FMI de US\$0.2 millón; variaciones que se compensan principalmente por otros egresos netos de US\$31.9 millones (principalmente por pagos de la TGR a proveedores en el exterior en US\$42.1 millones y por la reducción en los depósitos para encaje en US\$11.4 millones, contrarrestados por el incremento en las inversiones obligatorias de US\$15.4 millones) y por un flujo negativo en el saldo de divisas por liquidar de US\$6.2 millones.

En la semana comprendida del 16 al 22 de julio de 2010 el saldo de las RIN disminuyó en US\$8.3 millones (la semana anterior mostró una reducción de US\$7.0 millones). La variación observada en la semana bajo análisis, es explicada por la venta de divisas para la importación de combustibles de US\$26.2 millones y otros egresos netos de US\$2.8 millones; movimientos que fueron contrarrestados por un flujo positivo en el saldo de divisas por liquidar de US\$10.7 millones, compra neta de divisas en subasta de US\$7.8 millones, desembolsos netos de US\$1.8 millones y donaciones de US\$0.4 millón (Cuenta del Milenio), aunados al descenso en los pasivos internacionales de corto plazo de US\$0.1 millón.

¹ Incluye venta de divisas en subasta para la adquisición de combustibles.

Gráfico 1
Reservas Internacionales Netas del BCH
(saldos en millones de US\$)

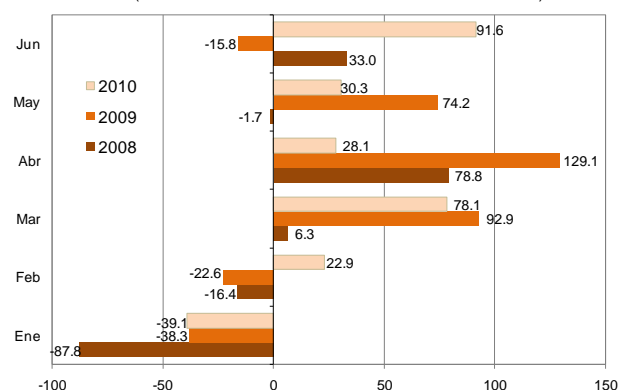


Flujo de Divisas del Banco Central de Honduras
(en millones de US\$)

	En el año		En la semana		Variación Absoluta Intermanual
	Jul.23/2009 Dic.31/2008	Jul.22/2010 Dic.31/2009	Jul.15/2010 Jul.8/2010	Jul.22/2010 Jul.15/2010	
Saldo Inicial RIN	2,460.0	2,116.3	2,170.2	2,163.2	
(+) Ingresos	4,667.1	4,613.1	139.5	138.0	-54.0
Compra de Divisas	3,723.8	3,962.6	118.1	120.6	238.8
Desembolsos Oficiales	268.9	55.6	0.0	1.9	-213.3
d.c. Petrocaribe	149.3	0.0	0.0	0.0	-149.3
ALBA	51.0	0.0	0.0	0.0	-51.0
Donaciones	52.9	44.4	0.2	0.4	-8.5
Otros Ingresos ^{1/}	621.6	550.5	21.2	15.2	-71.1
(-) Egresos	4,859.6	4,570.2	150.6	157.0	-289.4
Venta de Divisas	3,690.1	3,202.3	108.1	112.8	-487.7
Combustibles ^{2/}	507.3	730.3	31.7	26.2	223.0
Servicio de Deuda	179.6	55.1	2.6	0.1	-124.5
d.c. Petrocaribe	125.5	0.1	0.0	0.1	-125.4
Otros Egresos ^{1/}	482.6	582.4	8.3	18.0	99.9
(+) Ctas. por Liquidar ^{3/}	-20.6	-6.2	4.2	10.7	14.4
(-) Posición Neta FMI	-1.5	-0.2	0.0	0.0	1.3
(-) Pasivos Int. C/P	0.5	-1.8	0.0	-0.1	-2.3
Saldo Final RIN	2,248.0	2,154.9	2,163.2	2,154.9	
Variación RIN	-212.0	38.6	-7.0	-8.3	

^{1/} Incluye depósitos para encaje e inversiones obligatorias en m/e del Sistema Financiero (aumentos y disminuciones según posición).
^{2/} Incluye ventas en subasta y directas para importación de combustibles.
^{3/} Compra/venta de divisas pendientes de liquidar.

Gráfico 2
Reservas Internacionales Netas del BCH
(variaciones absolutas acumuladas en millones de US\$)



Los desembolsos se recibieron del BID por US\$1.2 millones y del BM US\$0.7 millón; mientras que el servicio de deuda se realizó a favor de Petrocaribe por US\$0.1 millón (intereses generados).

Información preliminar de la balanza cambiaria disponible al 22 de julio de 2010, revela que el ingreso de divisas proveniente de las compras efectuadas a los agentes cambiarios fue de US\$3,983.8 millones, denotando un incremento interanual de US\$303.3 millones (8.2%) respecto a lo registrado doce meses atrás; para similar período de 2009 presentó un decremento de US\$674.0 millones (-15.5%).

El comportamiento interanual, se deriva esencialmente de los aumentos en los ingresos por exportaciones de bienes en US\$112.5 millones (15.0%) y de servicios US\$60.9 millones (16.6%), procesamiento y maquilado US\$45.7 millones (11.1%), remesas familiares en US\$36.0 millones (2.6%), renta US\$30.0 millones (62.8%) y movimientos de capital y financieros US\$25.0 millones (3.9%).

Los ingresos por exportaciones de servicios a la fecha analizada, se encuentran conformados esencialmente por gastos de viajero, construcción e ingeniería, comercio, servicios gubernamentales, financieros, transporte y empresariales, mismos que representan el 95.0% del total de exportaciones de servicios. Asimismo, los ingresos por gastos de viajero se derivaron primordialmente de viajes por negocios, turismo y salud, en 70.4%, 23.2% y 4.8%, respectivamente.

En la semana bajo análisis, el ingreso de divisas fue de US\$124.6 millones (3.2%), denotado esencialmente por ingresos de remesas familiares en US\$48.2 millones, movimientos de capital y financiero US\$31.2 millones, exportaciones de bienes US\$23.7 millones, procesamiento y maquilado US\$18.1 millones y renta US\$1.1 millones; contrarrestados por la reducción en los ingresos por servicios de US\$1.2 millones.

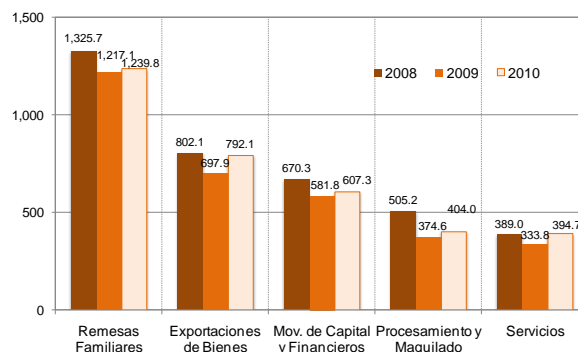
Por su parte, el monto adjudicado de divisas por actividad económica, mediante subasta del BCH al 22 de julio de 2010, registró un monto de US\$3,915.7 millones, mostrando un decremento de US\$237.1 millones (-5.7%) en comparación al 22 de julio de 2009, período en el cual se observó un descenso de US\$493.8 millones (-10.6%).

Este comportamiento en 2010, se explica esencialmente por las disminuciones en los montos demandados por parte de los sectores industria manufacturera US\$127.5 millones (-15.0%), servicios US\$80.8 millones (-32.5%), comercio US\$72.3 millones (-6.2%), financiero US\$56.6 millones (-9.7%), comunicaciones US\$34.3 millones (-20.4%), agroindustria US\$25.7 millones (-26.9%) y otras actividades US\$20.6 millones (compuesto

Ingresos Acumulados de Divisas por Origen
(millones de US\$)

Principales Rubros	Montos acumulados en el año				Variaciones Interanuales				Variación Semanal	
	22/7/2008	22/7/2009	15/7/2010	22/7/2010	Absolutas		Relativas		Absolutas	Relativas
					2009-2008	2010-2009	2009-2008	2010-2009	Jul.22/2010 Jul.15/2010	Jul.22/2010 Jul.15/2010
Exportaciones de Bienes	879.0	750.5	839.3	862.9	(128.6)	112.5	(14.6)	15.0	23.7	2.8
Procesamiento y Maquilado	563.4	411.1	438.6	456.7	(152.3)	45.7	(27.0)	11.1	18.1	4.1
Servicios	447.1	367.2	429.3	428.1	(79.9)	60.9	(17.9)	16.6	(1.2)	(0.3)
d. c. Gastos de Viajero	230.3	186.0	224.7	217.4	(44.2)	31.3	(19.2)	16.8	(7.4)	(3.3)
Renta	140.1	47.7	76.6	77.7	(92.3)	30.0	(65.9)	62.8	1.1	1.4
Remesas Familiares	1,498.9	1,363.7	1,351.5	1,399.7	(135.2)	36.0	(9.0)	2.6	48.2	3.6
Movimientos de Capital y Financieros	721.9	634.0	627.8	659.0	(87.9)	25.0	(12.2)	3.9	31.2	5.0
Capital Sector Privado	613.1	589.4	582.7	605.2	(23.8)	15.9	(3.9)	2.7	22.6	3.9
d. c. Inv. Extranjera Directa	281.2	303.5	317.4	327.0	22.3	23.5	7.9	7.7	9.6	3.0
Capital Sector Bancario	108.7	44.7	45.1	53.7	(64.1)	9.1	(58.9)	20.3	8.6	19.1
Otros rubros	104.1	106.3	95.9	99.6	2.2	(6.7)	2.1	(6.3)	3.7	3.8
Total	4,354.5	3,680.5	3,859.1	3,983.8	(674.0)	303.3	(15.5)	8.2	124.6	3.2

Gráfico 3
Principales Ingresos Acumulados de Divisas por Origen
Acumulados a junio de cada año
(millones de US\$)

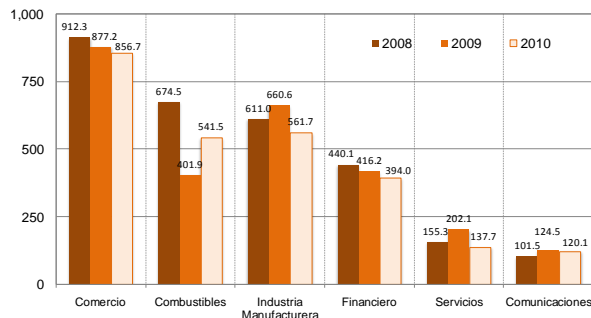


Egresos Acumulados de Divisas por Actividad Económica
(millones de US\$)

Principales Actividades	Montos acumulados en el año				Variaciones Interanuales				Variación Semanal	
	22/7/2008	22/7/2009	15/7/2010	22/7/2010	Absolutas		Relativas		Absolutas	Relativas
					2009-2008	2010-2009	2009-2008	2010-2009	Jul.22/2010 Jul.15/2010	Jul.22/2010 Jul.15/2010
Comercio	1,278.7	1,171.8	1,055.6	1,099.5	(106.9)	(72.3)	(8.4)	(6.2)	43.9	4.2
Industria Manufacturera	836.8	847.8	696.2	720.3	11.0	(127.5)	1.3	(15.0)	24.1	3.5
Financiero	600.7	584.0	509.2	527.4	(16.7)	(56.6)	(2.8)	(9.7)	18.2	3.6
Combustibles	1,016.5	549.6	704.1	730.3	(466.9)	180.7	(45.9)	32.9	26.2	3.7
Servicios	227.4	248.6	164.4	167.8	21.2	(80.8)	9.3	(32.5)	3.4	2.1
Comunicaciones	139.3	167.8	128.2	133.5	28.5	(34.3)	20.5	(20.4)	5.3	4.1
Agroindustria	72.9	95.6	66.2	69.9	22.7	(25.7)	31.1	(26.9)	3.7	5.6
Otras actividades ^{1/}	474.3	487.6	452.8	467.0	13.3	(20.6)	2.8	(4.2)	14.2	3.1
Total	4,646.6	4,152.8	3,776.7	3,915.7	(493.8)	(237.1)	(10.6)	(6.7)	139.0	3.7

^{1/} Incluye hogares, construcción, minerales, transporte y otros.

Gráfico 4
Principales Montos Adjudicados por Actividad Económica
Acumulados a junio de cada año
(millones de US\$)



esencialmente por US\$31.1 millones al sector hogares, contrarrestado por el incremento de US\$12.2 millones en el sector transporte); variaciones compensadas por el aumento en la demanda para importación de combustibles US\$180.7 millones (32.9%).

Del 16 al 22 de julio de 2010, el monto acumulado por venta de divisas fue de US\$139.0 millones (3.7%), generado básicamente por la demanda de los sectores comercio US\$43.9 millones, combustibles US\$26.2 millones, industria manufacturera US\$24.1 millones, financiero US\$18.2 millones, comunicaciones US\$5.3 millones, agroindustria US\$3.7 millones, servicios US\$3.4 millones y otras actividades US\$14.2 millones.

B. CRÉDITO NETO DEL BCH AL SECTOR PÚBLICO NO FINANCIERO (SPNF)

El saldo del crédito neto otorgado por el BCH al SPNF al 22 de julio de 2010, refleja un aumento de L2,391.2 millones en comparación con el saldo de diciembre de 2009 (en similar fecha del año anterior se observó un ascenso de L2,035.0 millones), esta variación es producto de los incrementos de L2,356.3 millones en el crédito neto al Gobierno Central y L44.7 millones a las Sociedades Públicas no Financieras, compensados por el descenso de L9.8 millones en el crédito neto a los Gobiernos Locales.

El alza registrada en el crédito neto al Gobierno Central, resulta esencialmente por el incremento en el crédito bruto de L4,264.2 millones, así como por las disminuciones en los depósitos del Injupemp en L110.2 millones, del INFOP en L8.2 millones y del IPM en L7.1 millones; los cuales fueron contrarrestados parcialmente con los aumentos en los depósitos de la TGR en L864.0 millones, Secretarías de Estado en L377.4 millones, UNAH en L111.8 millones, IHSS en L107.4 millones, Inprema en L60.4 millones e IHT en L32.7 millones, así como en las inversiones en Letras del BCH en L479.0 millones (básicamente por aumentos en la tenencia por parte del Injupemp en L450.0 millones y del IHSS en L261.4 millones; compensadas por la reducción en la tenencia de las Secretarías de Estado en L231.3 millones).

El incremento registrado en el crédito neto a las Sociedades Públicas no Financieras, se explica principalmente por los descensos en las inversiones en Letras del BCH en Moneda Extranjera de Hondutel en L78.6 millones, así como en los depósitos en moneda nacional de Hondutel en L57.8 millones, IHMA en L8.9 millones y FNH en L4.8 millones; movimientos contrarrestados en parte, por los aumentos en los depósitos del SANAA en L51.0 millones, ENEE en L40.0 millones y ENP en L14.3 millones.

Gráfico 5
Crédito Neto del BCH al SPNF
Saldos a la fecha indicada
(millones de lempiras)

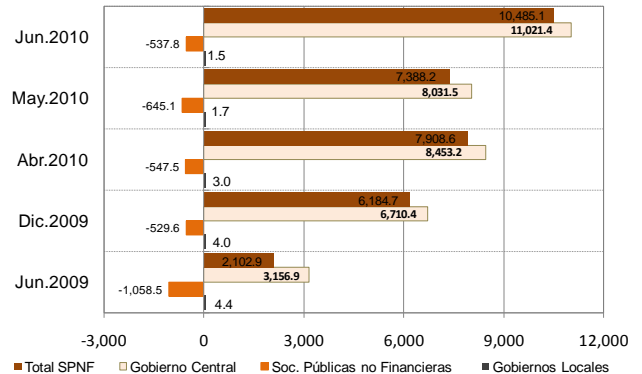
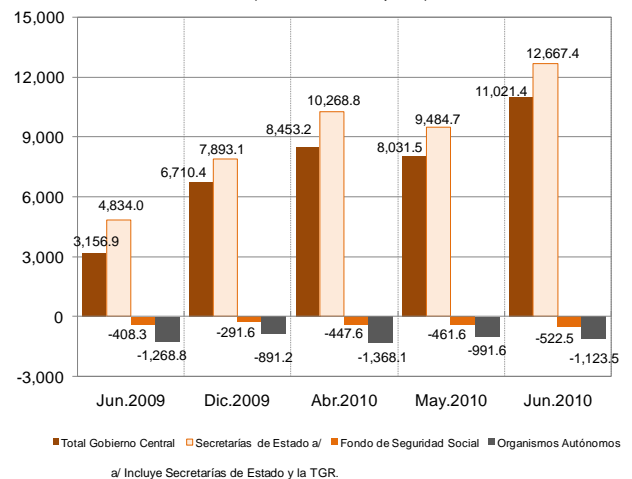


Gráfico 6
Crédito Neto del BCH al Gobierno Central
Saldos a la fecha indicada
(millones de lempiras)



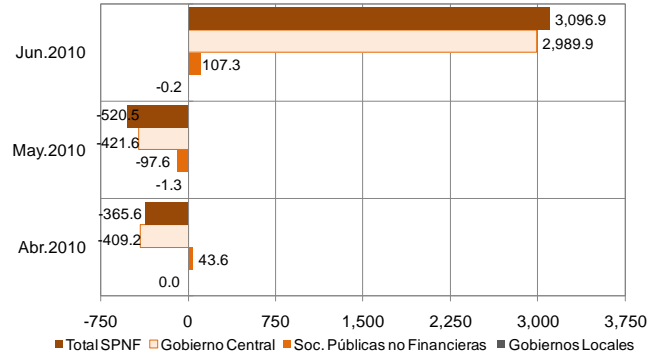
Crédito Neto del BCH al Sector Público no Financiero

(variaciones absolutas en millones de lempiras)

	En el año		En la semana	
	Jul.23/2009 Dic.31/2008	Jul.22/2010 Dic.31/2009	Jul.15/2010 Jul.8/2010	Jul.22/2010 Jul.15/2010
CRÉDITO NETO AL SPNF	2,035.0	2,391.2	-736.9	472.5
Gobierno General	2,164.8	2,346.5	-723.5	418.1
Gobierno Central	2,081.1	2,356.3	-723.5	425.5
Secretarías de Estado ^{1/}	225.5	3,254.0	-876.4	945.7
Crédito Bruto	3,368.4	4,264.2	0.0	0.0
Depósitos Transferibles	1,133.8	-32.4	719.8	-838.1
Depósitos de la TGR	2,139.0	864.0	744.7	-852.4
Otros Depósitos Transferibles m/e	-1,005.2	-896.4	-25.0	14.4
Otros Depósitos	2,024.1	1,273.8	156.7	-107.6
d.c. Fideicomiso Petrocaribe	2,262.0	-11.5	0.0	0.2
Inversiones en Letras del BCH	-15.1	-231.3	0.0	0.0
Fondo de Seguridad Social	741.7	-368.7	8.0	-196.1
Crédito Bruto	0.0	0.0	0.0	0.0
Depósitos Transferibles	91.3	107.4	-24.5	123.3
Inversiones en Letras del BCH	-833.0	261.4	16.5	72.8
Organismos Autónomos	1,113.9	-529.0	144.9	-324.1
Crédito Bruto	0.0	0.0	0.0	0.0
Depósitos Transferibles	116.0	80.1	-144.9	-125.9
d.c. INPREMA	36.0	60.4	26.9	43.8
UNAH	81.4	111.8	-23.5	-15.1
INJUPEMP	-20.8	-110.2	-121.1	-198.5
UPNFM	19.8	-4.9	-4.7	27.2
INFOP	-48.8	-8.2	-3.2	-2.8
IHT	3.5	32.7	0.4	6.5
IHNFA	1.9	-6.9	0.2	2.9
PANI	21.4	-3.3	0.3	0.0
INE	6.0	2.0	-0.7	-2.8
IPM	0.1	-7.1	0.0	0.0
INA	-1.4	4.0	-16.5	4.0
Inversiones en Letras del BCH	-1,230.0	448.9	0.0	450.0
INJUPEMP	-1,230.0	450.0	0.0	450.0
IPM	0.0	-1.1	0.0	0.0
Gobiernos Locales	83.6	-9.8	0.0	-7.4
Sociedades Públicas no Financieras	-129.7	44.7	-13.4	54.4
Crédito Bruto	0.0	0.0	0.0	0.0
Depósitos Transferibles	15.4	33.8	13.4	-54.4
d.c. HONDUTEL	-36.0	-57.8	3.1	-25.4
ENEE	-8.3	40.0	0.0	0.0
ENP	73.3	14.3	8.0	-22.7
SANAA	-12.3	51.0	4.3	-8.5
Banasupro	-4.7	-1.6	-1.3	-0.4
IHMA	-1.3	-8.9	0.0	0.0
FNH	-1.9	-4.8	0.0	0.0
Otros Depósitos	0.0	0.0	0.0	0.0
Inversiones en Letras del BCH en M/E	114.3	-78.6	0.0	0.0

^{1/} Incluye organismos desconcentrados.

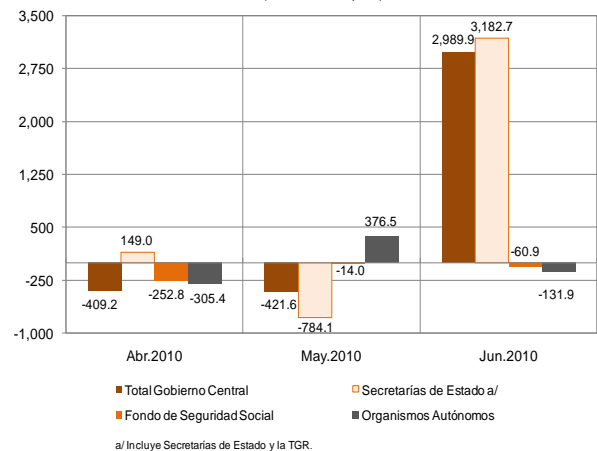
Gráfico 7
Crédito Neto del BCH al SPNF
Variaciones absolutas mensuales
(millones de lempiras)



El saldo del crédito neto del BCH al SPNF en la semana bajo análisis, muestra un incremento de L472.5 millones, producto de los ascensos del crédito neto al Gobierno Central por L425.5 millones y a las Sociedades Públicas no Financieras por L54.4 millones; compensados por la reducción del crédito neto a los Gobiernos Locales por L7.4 millones.

La variación presentada que registra el crédito neto al Gobierno Central, es explicada básicamente por los descensos en los depósitos de la TGR por L852.4 millones, del Injupemp por L198.5 millones (adquisición de LBCH) y de las Secretarías de Estado por L93.2 millones; variaciones que se contrarrestan principalmente por los incrementos en los depósitos del IHSS por L123.3 millones (principalmente por la captación de cuotas patronales), del Imprensa en L43.8 millones (traslados del sistema financiero) y de la UPNFM en L27.2 millones (traslado de la TGR), así como en las inversiones en Letras del BCH en moneda nacional por L522.8 millones.

Gráfico 8
Crédito Neto del BCH al Gobierno Central
Variaciones absolutas mensuales
(millones de lempiras)



a/ Incluye Secretarías de Estado y la TGR.

C. FACILIDADES PERMANENTES DE INVERSIÓN (FPI) Y DE CRÉDITO (FPC)

En la semana bajo análisis, mediante cuarenta y cuatro (44) transacciones se registró un monto de L7,658.0 millones por concepto de FPI, observándose un promedio diario de L1,531.6 millones, el cual es inferior en L778.4 millones al promedio registrado la semana anterior (L2,310.0 millones).

Los intereses pagados al Sistema Bancario por FPI fueron de L313.9 miles, que en promedio diario ascienden a L62.8 miles, menor en L23.5 miles al promedio de la semana previa (L86.3 miles).

Facilidades Permanentes de Inversión
Del 16 al 22 de julio de 2010
(montos en miles de lempiras)

	F P I	Intereses pagados
Monto en la semana anterior	11,550,000.0	431.5
Promedio diario	2,310,000.0	86.3
16.Jul	1,821,000.0	151.8
19.Jul	1,493,000.0	41.5
20.Jul	1,273,000.0	35.4
21.Jul	1,321,000.0	36.7
22.Jul	1,750,000.0	48.6
Monto en la semana actual	7,658,000.0	313.9
Promedio diario	1,531,600.0	62.8

Con respecto a las operaciones por FPC, en la semana bajo análisis no se registraron transacciones de este tipo.

II. INDICADORES SEMANALES DEL RESTO DEL SISTEMA BANCARIO

A. CRÉDITO AL SECTOR PRIVADO

De acuerdo con los indicadores semanales reportados por las instituciones bancarias, al 22 de julio de 2010 el saldo del crédito total del sistema bancario al sector privado ascendió a L125,068.5 millones, resultando en un crecimiento interanual de 0.8% (L983.0 millones), inferior en 2.2 puntos porcentuales (pp) al observado al 23 de julio de 2009 (3.0%).

El aumento en el crédito total fue producto del crecimiento interanual en el crédito en moneda nacional de 1.1% (L1,062.2 millones), inferior en 6.1 pp al registrado doce meses atrás; dicho aumento se compensó por la contracción de 0.3% (L79.2 millones) en el crédito en moneda extranjera, menor en 7.9 pp a la observada en similar fecha de 2009.

En la semana comprendida entre el 15 y el 22 de julio de 2010, el crédito total aumentó en L112.2 millones, producto del ascenso en el crédito en moneda extranjera de L177.3 millones (esencialmente por créditos otorgados a empresas de los rubros agroindustria e industria), contrarrestado por la reducción en el crédito en moneda nacional de L65.1 millones (principalmente por la recuperación de créditos otorgados al sector hogares).

Gráfico 9
Facilidades Permanentes de Inversión (FPI) y de Crédito (FPC)
(montos acumulados en millones de lempiras)

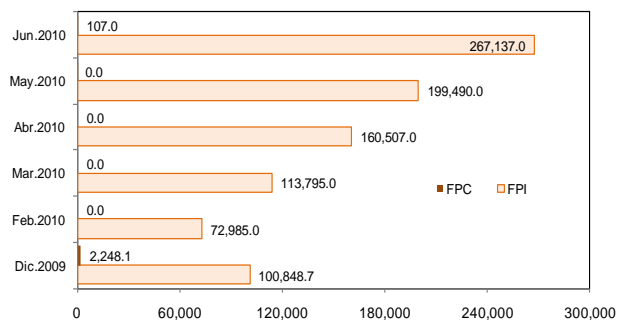
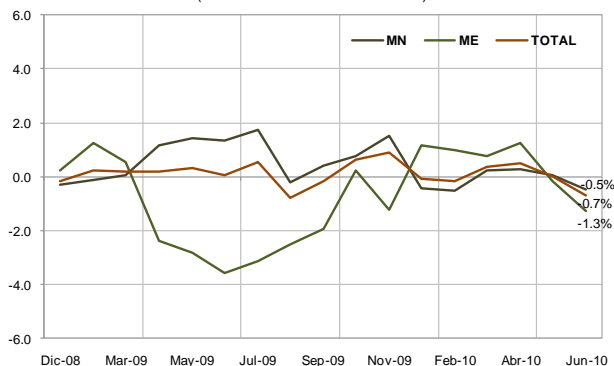


Gráfico 10
Crédito del Sector Bancario al Sector Privado
(variaciones relativas mensuales)



Al 23 de julio de 2010, el BCH ha trasladado L9,000.0 millones al fideicomiso BCH-Banhprovi; a su vez el Banhprovi ha colocado a través del sistema bancario L10,105.9 millones, destinados a incentivar los sectores vivienda (L6,576.4 millones), producción (L3,113.7 millones) y microcréditos (L415.8 millones). Es importante mencionar que la diferencia entre el monto trasladado por el BCH y el colocado por el Banhprovi corresponde a recuperaciones de préstamos otorgados a corto plazo que posteriormente se han vuelto a conceder.

Al 30 de junio de 2010, el saldo del crédito en moneda extranjera otorgado por las oficinas de representación de bancos extranjeros ascendió a L495.7 millones (US\$26.2 millones), superior en L2.9 millones al reportado a junio de 2009 (L492.8 millones).

B. CAPTACIÓN DE RECURSOS MONETARIOS

Al 22 de julio de 2010, los indicadores semanales denotan que el sistema bancario mantiene recursos del sector privado por L135,974.9 millones, presentando un crecimiento interanual de 10.2% (L12,603.1 millones), superior en 8.0 pp al observado en similar fecha del año anterior (2.2%).

Los depósitos en moneda nacional presentaron un saldo de L95,142.1 millones, registrando una tasa de crecimiento interanual de 10.2% (el año previo ascendió en 3.2%); por su parte, el saldo de los depósitos en moneda extranjera se ubicó en L40,832.8 millones, mostrando un alza interanual de 10.3%, (un año atrás reportó una caída de 0.2%).

Entre el 15 y el 22 de julio de 2010, el saldo de la captación total aumentó en L369.1 millones, producto de los aumentos en la captación en moneda nacional y extranjera de L47.6 millones y L321.5 millones, respectivamente; debido a depósitos efectuados por empresas de los sectores industria, comunicaciones y propiedad raíz.

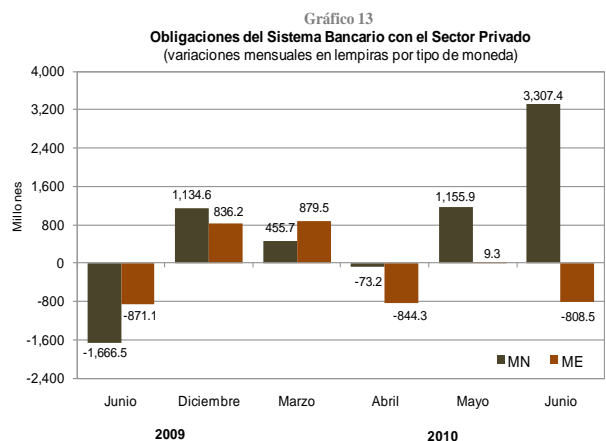
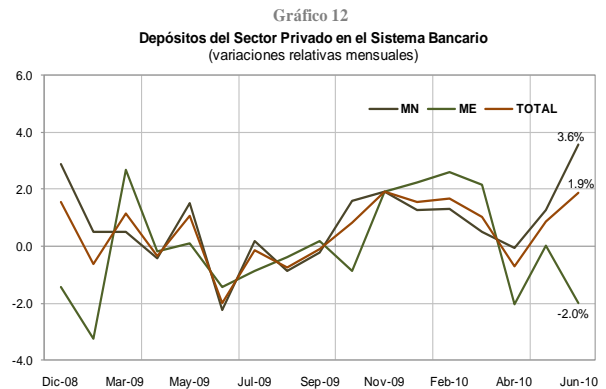
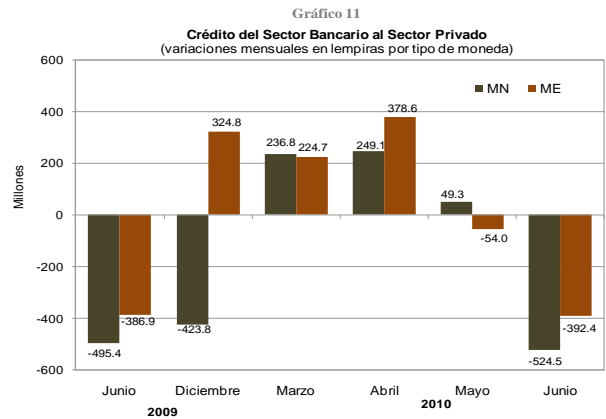
En la semana bajo análisis, los depósitos en moneda extranjera representaron el 30.0% del total de la captación, similar al observado a la misma fecha del año anterior.

C. LIQUIDEZ BANCARIA

C.1 En Moneda Nacional

Al 22 de julio de 2010, la liquidez total en moneda nacional del sistema bancario fue de L34,583.1 millones, ésta incluye:

- i) Exigibilidades de encaje por un monto de L16,909.4 millones (caja de las instituciones bancarias más sus depósitos en el BCH por L5,636.3 millones e inversiones obligatorias por L11,273.1 millones);
- ii) Recursos excedentes a las obligaciones de encaje por L3,390.2 millones (L1,927.3 millones en caja y



depósitos en el BCH e inversiones obligatorias por L1,462.9 millones); así como
iii) Inversiones voluntarias por L14,283.5 millones (de las cuales FPI por L1,750.0 millones).

A la fecha analizada, la liquidez total en moneda nacional del sistema bancario fue superior en L540.2 millones a la observada la semana anterior, como consecuencia del alza en las exigibilidades excedentes de L888.4 millones, compensado por los descensos en las inversiones voluntarias en L184.4 millones y en las exigibilidades de encaje en L163.8 millones.

Información preliminar del encaje correspondiente a la catorcena del 3 al 16 de julio de 2010, indica que el sistema bancario presenta una tasa efectiva de encaje de 8.3% y para inversiones obligatorias de 12.1%, con lo cual dicha tasa excede en 2.4 pp a la tasa de encaje requerida (18.0%).

C.2 En Moneda Extranjera

Al 22 de julio de 2010, el sistema bancario presentó una liquidez total en moneda extranjera de L23,481.6 millones (US\$1,242.7 millones), de la cual los recursos exigibles para encaje totalizaron L10,034.4 millones, los recursos en exceso de encaje sumaron L11,695.3 millones (L976.6 millones en caja y depósitos en el BCH, L120.3 millones en inversiones obligatorias y L10,598.4 millones en encaje adicional mantenido en el exterior); así como inversiones voluntarias de L1,752.0 millones.

A la fecha antes indicada, la liquidez total en moneda extranjera del sistema bancario es superior en L306.2 millones a la observada la semana anterior, resultado del aumento de L265.7 millones en los recursos excedentes y de L40.5 millones en las exigibilidades de encaje.

De acuerdo a información preliminar de la catorcena que finalizó el 16 de julio de 2010, el sistema bancario presenta una tasa efectiva de encaje de 13.8%, encaje adicional de 23.5% e inversiones obligatorias de 10.4%, con ello el excedente total promedio alcanzó 23.7 pp.

III. OPERACIONES DE MERCADO ABIERTO

A. VENTA DE VALORES GUBERNAMENTALES

A.1 En Moneda Nacional

A.1.1 Subasta de Liquidez

En la subasta de liquidez realizada el 27 de julio de 2010, ante vencimientos de L3,775.5 millones, se anunciaron L1,000.0 millones, demandándose L3,652.3 millones, los cuales se adjudicaron en su totalidad a una tasa de interés promedio ponderado de 3.48%,

Gráfico 14
Liquidez Total del Sistema Bancario en MN
(saldo a fin de mes en millones de lempiras)

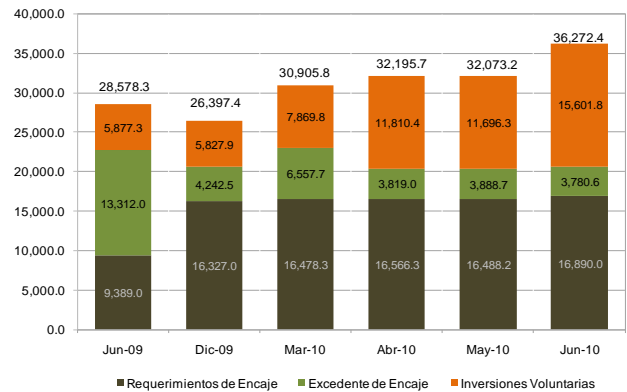


Gráfico 15
Liquidez Total del Sistema Bancario en ME
(saldo a fin de mes en millones de lempiras)

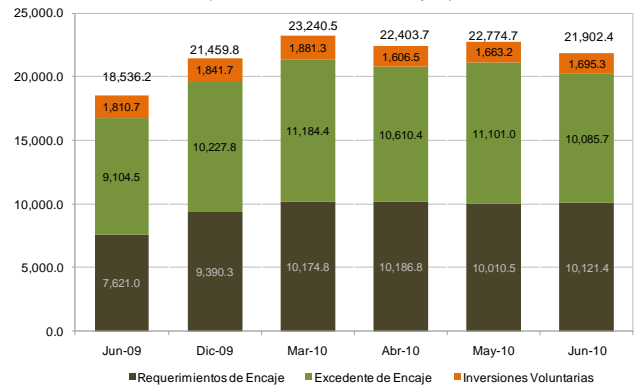
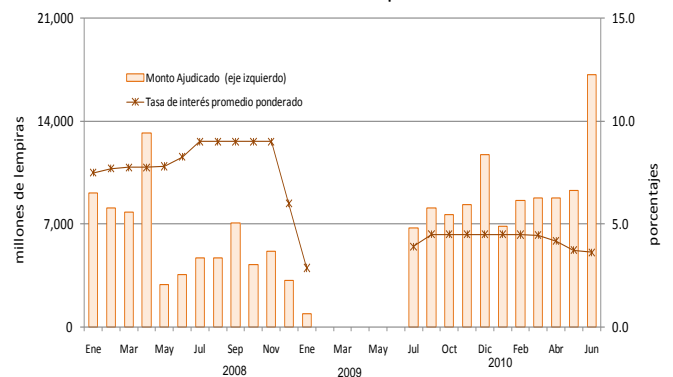


Gráfico 16
Subasta de Liquidez



menor en 1.02 pp a la Tasa de Política Monetaria vigente (4.50%).

A.1.2 Subasta Estructural

El 27 de julio de 2010, en la subasta de Letras del BCH, ante la ausencia de vencimientos, se ofreció un monto de L2,250.0 millones, demandándose L811.0 millones, de los cuales se adjudicaron L764.4 millones, a favor de: OSD L694.4 millones, Gobierno L65.4 millones y OSF L4.6 millones, a una tasa de interés promedio ponderado de 6.37%.

TASA DE INTERÉS PROMEDIO PONDERADO SUBASTA ESTRUCTURAL DE LETRAS DEL BCH EN MONEDA NACIONAL			
PLAZO (DÍAS)	SUBASTA DEL 20/7/2010	SUBASTA DEL 27/7/2010	DIFERENCIA 27/7/2010-20/7/2010
182	6.33	6.30	-0.03
259	6.51	6.53	0.02
329	6.67	6.67	0.00

La adjudicación por plazos fue de la siguiente forma: a 182 días un monto de L586.2 millones, a 259 días L93.9 millones y a 329 días L84.3 millones.

Cabe señalar que en esta subasta se presentaron trece (13) ofertas, de las cuales se rechazaron tres (3), debido a que excedían la tasa de corte requerida a cada plazo.

Es importante mencionar que el 22 de julio de 2010 se realizaron dos colocaciones directas de Letras del BCH en Moneda Nacional a favor del Injupemp, por un monto de L468.1 millones, de los cuales, L235.7 millones a un plazo de 264 días y a una tasa de interés promedio ponderado de 6.51% y L232.4 millones a un plazo de 187 días y a una tasa de interés promedio ponderado de 6.33%.

A.1.3 Bonos Gobierno de Honduras

El 27 de julio de 2010, se realizó una colocación directa de Bonos Gobierno de Honduras por un monto de L15.0 millones, a favor de una OSD a una tasa de rendimiento de 10.0% y a un plazo de 1,749 días (5 años).

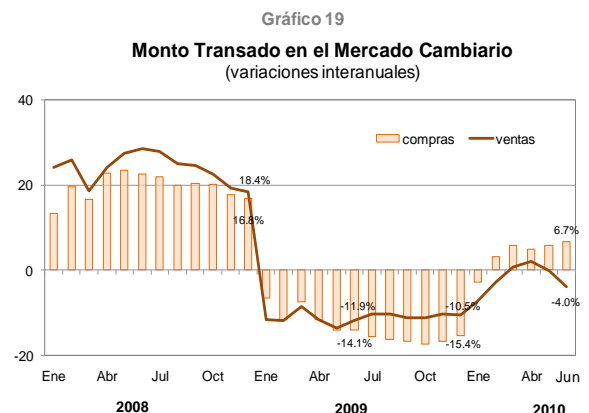
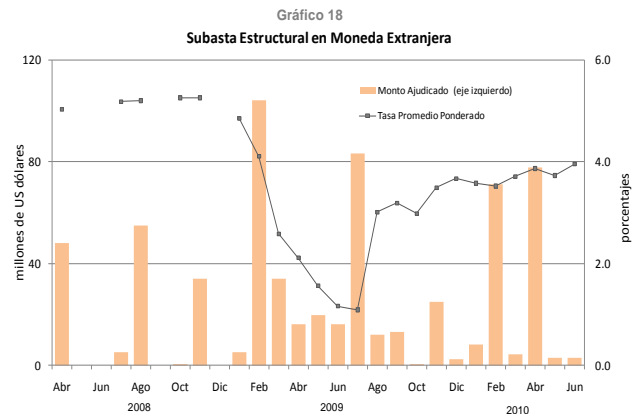
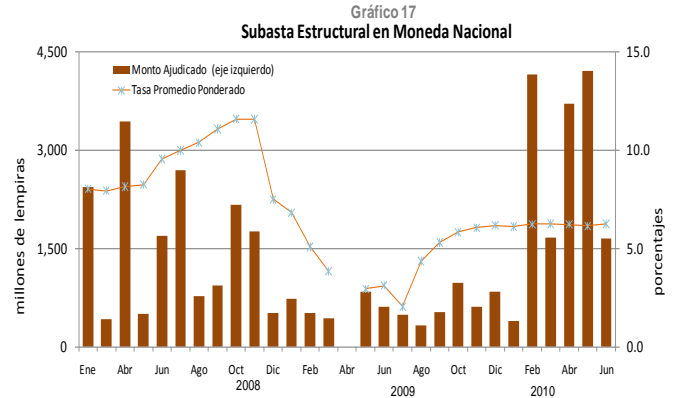
A.2 En Moneda Extranjera

En la subasta de Letras del BCH en Moneda Extranjera del 21 de julio de 2010, se demandaron US\$1.1 millones los cuales se adjudicaron en su totalidad a favor de las OSF a una tasa de interés promedio ponderado de 3.96% y a un plazo de 175 días.

IV. MERCADO CAMBIARIO

A. COMPRAS

La compra de divisas del BCH a los agentes cambiarios autorizados al 22 de julio de 2010, fue de US\$3,962.6 millones, de los cuales el 90.7% se adquirieron del sistema bancario y el resto de las



casas de cambio. Dicho monto resultó superior en US\$238.8 millones (6.4%) a las compras acumuladas en similar período de 2009 (US\$3,723.8 millones).

B. NEGOCIACIÓN PÚBLICA DE DIVISAS

Al 22 de julio de 2010, la venta de divisas mediante el Sistema Electrónico de Negociación de Divisas (SENDI) del BCH ascendió a US\$3,915.7 millones, menor en US\$237.1 millones (-5.7%) al adjudicado en igual período del año anterior (US\$4,152.8 millones).

En esta misma fecha, el precio de referencia de la subasta de divisas fue L18.8951 por US\$1.00, igual al observado al cierre de 2009.