



## RESUMEN EJECUTIVO SEMANAL

(del 16 al 22 de abril de 2010)

### CONTENIDO

<b>I. COMPORTAMIENTO DE LAS PRINCIPALES CUENTAS DEL BALANCE DEL BANCO CENTRAL DE HONDURAS.....</b>	<b>1</b>
<b>II. INDICADORES SEMANALES DEL RESTO DEL SISTEMA BANCARIO.....</b>	<b>5</b>
<b>III. OPERACIONES DE MERCADO ABIERTO.....</b>	<b>7</b>
<b>IV. MERCADO CAMBIARIO.....</b>	<b>8</b>
<b>V. ANEXOS ESTADÍSTICOS</b>	
1    Balance Semanal Consolidado del Banco Central de Honduras	
2    Reservas Internacionales Netas del BCH	
3    Crédito del BCH al Sector Público no Financiero	
4    Indicadores Monetarios del Resto del Sistema Bancario	
5    Compra y Venta de Divisas por el Sistema Bancario y Casas de Cambio	
6    Precio Promedio Ponderado de Compra y Venta del Dólar en los Diferentes Mercados, Brecha Cambiaria y Precios de Subasta	
7    Sistema de Adjudicación Pública de Divisas	

## I. COMPORTAMIENTO DE LAS PRINCIPALES CUENTAS DEL BALANCE DEL BANCO CENTRAL DE HONDURAS

### A. RESERVAS INTERNACIONALES DEL BCH

Al 22 de abril de 2010 los Activos de Reserva Oficial (ARO) registraron un saldo de US\$2,350.4 millones, revelando un incremento de US\$19.9 millones, respecto al 31 de diciembre de 2009 (US\$2,330.5 millones). En similar fecha del año previo se observó un aumento de US\$84.6 millones.

Acorde a la metodología del FMI, el saldo de los ARO cubre 3.6 meses<sup>1</sup> de importación de bienes y servicios (bys), cobertura similar a la registrada la semana anterior y al cierre de diciembre de 2009.

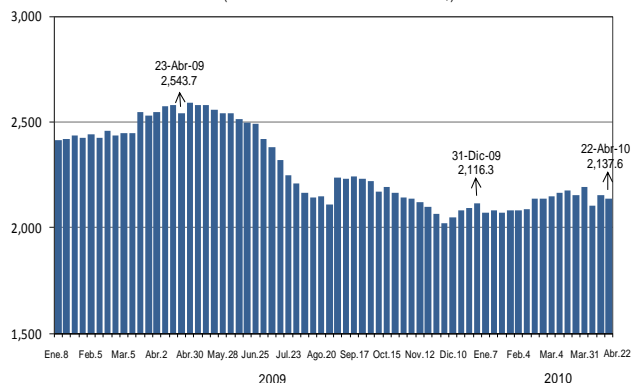
Al 22 de abril de 2010, el saldo de las Reservas Internacionales Netas (RIN) se ubicó en US\$2,137.6 millones, superior en US\$21.3 millones en comparación al observado el 31 de diciembre de 2009 (US\$2,116.3 millones), en similar período de 2009 registró un ascenso de US\$83.7 millones.

La ganancia de RIN en lo que va de 2010, se explica por donaciones de US\$22.3 millones (de los cuales, US\$21.6 millones de la Cuenta del Milenio y el resto del BM), mayores compras acumuladas de divisas<sup>2</sup> realizadas a los agentes cambiarios autorizados, y otros ingresos netos de US\$3.2 millones (de los cuales, US\$18.4 millones por aumento en las inversiones por encaje en moneda extranjera, contrarrestado por la caída de US\$16.4 millones en pagos a proveedores en el exterior de la TGR), así como por el descenso en los pasivos internacionales de corto plazo de US\$1.3 millones; movimientos compensados por servicio neto de deuda de US\$12.8 millones y un flujo negativo en las divisas por liquidar de US\$4.2 millones.

Entre el 16 y el 22 de abril de 2010, el saldo de las RIN mostró un descenso de US\$15.7 millones, influenciado por la venta de divisas para la importación de combustibles de US\$28.8 millones y otros egresos netos de US\$1.8 millones (de los cuales, una reducción de US\$2.0 millones en las inversiones por encaje; compensado por un ascenso de US\$0.2 millón en las inversiones obligatorias); variaciones contrarrestadas por un flujo positivo en el saldo de divisas por liquidar de US\$13.9 millones, desembolsos netos de US\$0.6 millón y donaciones de US\$0.4 millón (Cuenta del Milenio).

Cabe mencionar que los desembolsos provinieron de recursos del BID por US\$0.9 millón y del BM por US\$0.3 millón, mientras que el servicio de deuda se realizó a

Gráfico 1  
Reservas Internacionales Netas del BCH  
(saldos semanales en millones de US\$)

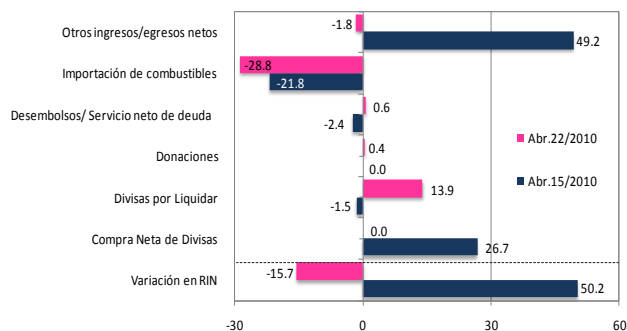


Flujo de Divisas del Banco Central de Honduras  
(en millones de US\$)

	En el año		En la semana		Variación Absoluta Interanual
	Abr.23/2009 Dic.31/2008	Abr.22/2010 Dic.31/2009	Abr.15/2010 Abr.8/2010	Abr.22/2010 Abr.15/2010	
Saldo Inicial RIN	2,460.0	2,116.3	2,103.1	2,153.3	
(+) Ingresos	2,582.0	2,541.2	195.6	119.2	-40.8
Compra de Divisas	2,127.4	2,204.5	144.8	111.9	77.1
Desembolsos Oficiales	171.9	13.7	0.3	1.2	-158.2
d.c. Petrocaribe	84.6	0.0	0.0	0.0	-84.6
ALBA	50.0	0.0	0.0	0.0	-50.0
Donaciones	28.7	22.3	0.0	0.4	-6.3
Otros Ingresos <sup>1/</sup>	254.0	300.6	50.5	5.7	46.6
(-) Egresos	2,500.2	2,517.1	143.9	148.8	16.8
Venta de Divisas	1,891.1	1,806.7	118.1	111.9	-84.3
Combustibles <sup>2/</sup>	260.8	386.4	21.8	28.8	125.6
Servicio de Deuda	86.9	26.5	2.7	0.6	-60.5
d.c. Petrocaribe	61.7	0.0	0.0	0.0	-61.7
Otros Egresos <sup>1/</sup>	261.4	297.4	1.3	7.5	36.0
(+) Clas. por Liquidar <sup>3/</sup>	2.8	-4.2	-1.5	13.9	-7.0
(-) Posición Neta FMI	0.0	0.0	0.0	0.0	0.0
(-) Pasivos Int. C/P	0.9	-1.3	0.0	0.0	-2.3
<b>Saldo Final RIN</b>	<b>2,543.7</b>	<b>2,137.6</b>	<b>2,153.3</b>	<b>2,137.6</b>	
<b>Variación RIN</b>	<b>83.7</b>	<b>21.3</b>	<b>50.2</b>	<b>-15.7</b>	

<sup>1/</sup> Incluye depósitos para encaje e inversiones obligatorias en m/e del Sistema Financiero (aumentos y disminuciones según posición).  
<sup>2/</sup> Incluye ventas en subasta y directas para importación de combustibles.  
<sup>3/</sup> Compra/venta de divisas pendientes de liquidar.

Gráfico 2  
Factores que Explican la Variación Semanal en las RIN  
(millones de US\$)



<sup>1</sup> Cálculo con base en importación de bienes y servicios proyectada a diciembre de 2010, proporcionada por la Sección de Balanza de Pagos de esta Subgerencia.

<sup>2</sup> Incluye venta de divisas en subasta para la adquisición de combustibles.

favor del Banco Santander de España por US\$0.4 millón y del BM por US\$0.2 millón.

Por otra parte, información preliminar de la balanza cambiaria muestra que el ingreso de divisas proveniente de las compras efectuadas a los agentes cambiarios al 22 de abril de 2010, registra un monto de US\$2,217.2 millones, reflejando un incremento de US\$103.9 millones (4.9%) con relación a lo registrado doce meses atrás, cuando presentó una caída de US\$274.0 millones (-11.5%).

El aumento en 2010 se genera básicamente por los ascensos en los ingresos por exportaciones de bienes en US\$68.0 millones (14.6%) y de servicios en US\$23.0 millones (10.8%), renta en US\$15.3 millones (81.7%) y procesamiento y maquilado en US\$13.3 millones (6.2%); movimientos compensados en parte por los descensos en los ingresos por movimientos de capital y financieros en US\$6.9 millones (-1.7%) y remesas familiares en US\$6.2 millones (-0.8%).

Es importante mencionar que los ingresos por exportaciones de servicios están compuestos principalmente por gastos de viajero, construcción e ingeniería, servicios empresariales, comercio y transporte, los cuales representan el 87.4% del total. Asimismo los ingresos por gastos de viajero se realizaron por asuntos de negocios (US\$94.0 millones), turismo (US\$34.1 millones), salud (US\$6.7 millones) y estudios (US\$2.9 millones).

Entre el 15 y el 22 de abril de 2010, los ingresos de divisas acumularon US\$124.7 millones (6.0%), derivados básicamente de ingresos provenientes de remesas familiares US\$49.0 millones, exportaciones de bienes US\$20.6 millones, movimientos de capital y financieros US\$17.6 millones, procesamiento y maquilado US\$15.8 millones, exportaciones de servicios US\$13.0 millones y renta US\$5.4 millones.

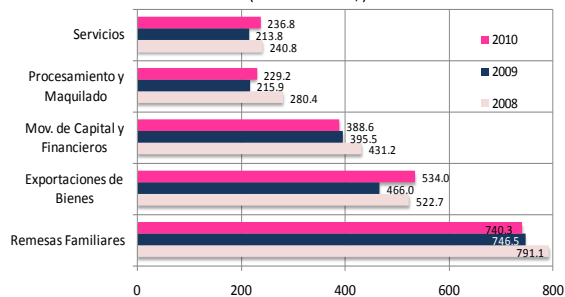
La venta de divisas, mediante subasta del BCH al 22 de abril de 2010, registró un monto de US\$2,176.3 millones, superior en US\$60.4 millones (2.9%) en comparación al 22 de abril de 2009 (US\$2,115.9 millones). En similar período del año anterior mostró una caída de US\$326.1 millones (-13.4%).

El alza observada en la venta de divisas en 2010, se explica primordialmente de mayores demandas en los sectores combustibles en US\$101.3 millones (35.5%) y otras actividades en US\$38.1 millones (de los cuales, US\$19.3 millones al sector hogares y US\$7.0 millones al sector transporte); variaciones contrarrestadas en parte por menores demandas en los sectores industria manufacturera en US\$37.1 millones (-8.3%), financiero US\$16.7 millones (-5.4%), servicios US\$15.0 millones (-13.6%), agroindustria US\$5.6 millones (-14.1%) y comercio en US\$3.7 millones (-0.6%).

Ingresos Acumulados de Divisas por Origen  
(millones de US\$)

Principales Rubros	Montos acumulados en el año				Variaciones Interanuales				Variación Semanal	
					Absolutas		Relativas		Absolutas	Relativas
	22/4/2008	22/4/2009	15/4/2010	22/4/2010	2009-2008	2010-2009	2009-2008	2010-2009	Abr. 22/2010 Abr. 15/2010	Abr. 22/2010 Abr. 15/2010
Exportaciones de Bienes	522.7	466.0	513.4	534.0	(56.7)	68.0	(10.8)	14.6	20.6	4.0
Procesamiento y Maquilado	280.4	215.9	213.4	229.2	(64.5)	13.3	(23.0)	6.2	15.8	7.4
Servicios	240.8	213.8	223.8	236.8	(27.0)	23.0	(11.2)	10.8	13.0	5.8
d. c. Gastos de Viajero	130.6	105.0	128.6	137.7	(25.7)	32.7	(19.7)	31.2	9.1	7.0
Renta	63.9	18.8	28.7	34.1	(45.2)	15.3	(70.7)	81.7	5.4	18.8
Remesas Familiares	791.1	746.5	691.2	740.3	(44.7)	(6.2)	(5.6)	(0.8)	49.0	7.1
Movimientos de Capital y Financieros	431.2	395.5	371.1	388.6	(35.6)	(6.9)	(8.3)	(1.7)	17.6	4.7
Capital Sector Privado	379.7	361.8	342.5	359.8	(17.9)	(2.1)	(4.7)	(0.6)	17.3	5.1
d. c. Inv. Extranjera Directa	136.1	159.2	150.9	162.2	23.1	3.1	17.0	1.9	11.3	7.5
Capital Sector Bancario	51.5	33.7	28.6	28.8	(17.7)	(4.9)	(34.5)	(14.4)	0.3	0.9
Otros rubros	57.1	56.8	50.9	54.1	(0.4)	(2.6)	(0.7)	(4.6)	3.2	6.3
<b>Total</b>	<b>2,387.3</b>	<b>2,113.3</b>	<b>2,092.5</b>	<b>2,217.2</b>	<b>(274.0)</b>	<b>103.9</b>	<b>(11.5)</b>	<b>4.9</b>	<b>124.7</b>	<b>6.0</b>

Gráfico 3  
Principales Ingresos Acumulados de Divisas por Origen  
al 22 de abril de cada año  
(millones de US\$)



Egresos Acumulados de Divisas por Actividad Económica  
(millones de US\$)

Principales Actividades	Montos acumulados en el año				Variaciones Interanuales				Variación Semanal	
					Absolutas		Relativas		Absolutas	Relativas
	22/4/2008	22/4/2009	15/4/2010	22/4/2010	2009-2008	2010-2009	2009-2008	2010-2009	Abr. 22/2010 Abr. 15/2010	Abr. 22/2010 Abr. 15/2010
Comercio	676.0	590.1	554.5	586.4	(85.9)	(3.7)	(12.7)	(0.6)	31.9	5.8
Industria Manufacturera	454.1	446.0	381.7	408.9	(8.1)	(37.1)	(11.8)	(8.3)	27.2	7.1
Financiero	342.4	307.6	276.8	290.9	(34.8)	(16.7)	(10.2)	(5.4)	14.1	5.1
Combustibles	462.3	285.1	357.6	386.4	(177.2)	101.3	(38.3)	35.5	28.8	8.1
Servicios	109.8	110.4	91.3	95.4	0.6	(15.0)	0.5	(13.6)	4.1	4.5
Comunicaciones	89.0	89.5	84.3	88.6	0.5	(0.9)	0.6	(1.0)	4.3	5.1
Agroindustria	37.4	39.7	29.9	34.1	2.3	(5.6)	6.1	(14.1)	4.2	14.0
Otras actividades <sup>11</sup>	271.0	247.5	257.9	285.6	(23.5)	38.1	(8.7)	15.4	17.7	6.6
<b>Total</b>	<b>2,442.0</b>	<b>2,115.9</b>	<b>2,044.0</b>	<b>2,176.3</b>	<b>(326.1)</b>	<b>60.4</b>	<b>(13.4)</b>	<b>2.9</b>	<b>132.3</b>	<b>6.5</b>

<sup>11</sup> Incluye hogares, construcción, minerales, transporte y otros.

En la semana bajo análisis, la venta de divisas fue de US\$132.3 millones (6.5%), adjudicados a los sectores comercio US\$31.9 millones, combustibles US\$28.8 millones, industria manufacturera US\$27.2 millones, financiero US\$14.1 millones, comunicaciones US\$4.3 millones, agroindustria US\$4.2 millones, servicios US\$4.1 millones y otras actividades US\$17.7 millones (US\$5.8 millones al sector hogares y el resto a otros sectores privados).

## B. CRÉDITO NETO DEL BCH AL SECTOR PÚBLICO NO FINANCIERO (SPNF)

Al 22 de abril del 2010, el saldo del crédito neto otorgado por el BCH al SPNF refleja un incremento de L1,639.6 millones respecto a diciembre de 2009 (en similar fecha del año anterior el aumento fue de L545.8 millones).

El comportamiento antes mencionado es explicado por los ascensos de L1,627.3 millones en el crédito neto al Gobierno Central y de L13.2 millones a las Sociedades Públicas no Financieras; variaciones compensadas por el decremento de L1.0 millón en el crédito neto a los Gobiernos Locales.

El alza presentada en el crédito neto al Gobierno Central, se deriva esencialmente del aumento en el crédito bruto de L3,030.7 millones, así como de los decrementos en las inversiones en Letras del BCH en L134.3 millones (básicamente por la reducción en la tenencia de las Secretarías de Estado en L231.7 millones, compensado con el aumento en la tenencia del IHSS en L98.3 millones) y en los depósitos del INFOP en L17.5 millones, del IPM en L9.5 millones y del IHNFA en L9.5 millones; movimientos que se compensan en parte con los incrementos en los depósitos de la TGR en L1,090.3 millones, del Injupemp en L150.7 millones, de las Secretarías de Estado en L146.0 millones, de la UNAH en L69.7 millones, del IHSS en L49.1 millones, del Inprema en L37.2 millones, del IHT en L14.5 millones y del PANI en L7.2 millones.

El aumento en el crédito neto a las Sociedades Públicas no Financieras de L13.2 millones, es resultado primordialmente de las disminuciones en las inversiones en Letras de Hondutel por L78.0 millones, así como en los depósitos del IHMA por L11.1 millones, del FNH por L8.1 millones y de la ENP por L1.9 millones; variaciones contrarrestadas por los incrementos en los depósitos de Hondutel por L50.1 millones, de la ENEE por L18.4 millones, del SANAA por L15.6 millones y de Banasupro por L1.5 millones.

Gráfico 4  
Principales Montos Adjudicados por Actividad Económica  
al 22 de abril de cada año  
(millones de US\$)

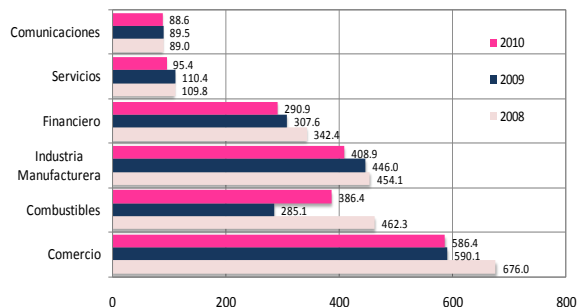


Gráfico 5  
Crédito Neto del BCH al SPNF  
Variaciones absolutas acumuladas a la fecha indicada  
(millones de lempiras)

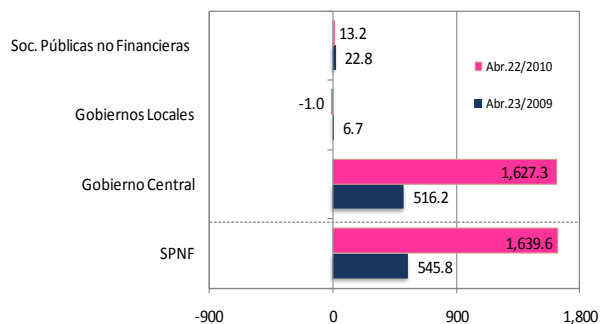
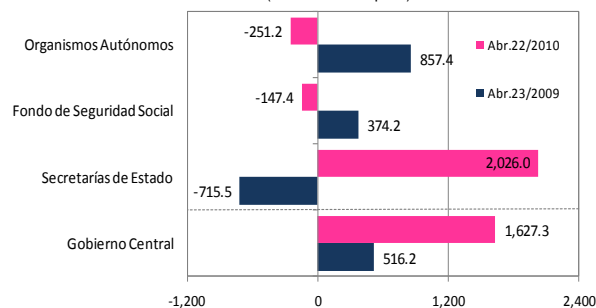


Gráfico 6  
Crédito Neto del BCH al Gobierno Central  
Variaciones absolutas acumuladas a la fecha indicada  
(millones de lempiras)

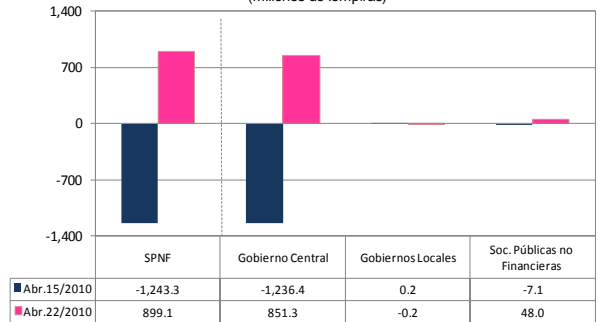


**Crédito Neto del BCH al Sector Público no Financiero**  
(variaciones absolutas en millones de lempiras )

	En el año		En la semana	
	Abr.23/2009 Dic.31/2008	Abr.22/2010 Dic.31/2009	Abr.15/2010 Abr.8/2010	Abr.22/2010 Abr.15/2010
<b>CRÉDITO NETO AL SPNF</b>	<b>545.8</b>	<b>1,639.6</b>	<b>-1,243.3</b>	<b>899.1</b>
<b>Gobierno General</b>	<b>523.0</b>	<b>1,626.3</b>	<b>-1,236.2</b>	<b>851.1</b>
<b>Gobierno Central</b>	<b>516.2</b>	<b>1,627.3</b>	<b>-1,236.4</b>	<b>851.3</b>
Secretarías de Estado <sup>1/</sup>	-715.5	2,026.0	-1,088.0	687.4
Crédito Bruto	-497.3	3,030.7	-14.0	-20.8
Depósitos Transferibles	355.1	-2.9	831.8	-518.2
Depósitos de la TGR	-1,081.3	1,090.3	858.3	-547.5
Otros Depósitos Transferibles m/e	1,436.4	-1,083.3	-26.4	29.3
Otros Depósitos	-116.7	1,239.3	242.2	-190.0
d.c. Fidecomiso Petrocaribe	0.0	-12.3	-0.2	0.0
Inversiones en Letras del BCH	-20.2	-231.7	0.0	0.0
<b>Fondo de Seguridad Social</b>	<b>374.2</b>	<b>-147.4</b>	<b>-90.6</b>	<b>126.9</b>
Crédito Bruto	0.0	0.0	0.0	0.0
Depósitos Transferibles	-52.6	49.1	50.6	-147.7
Inversiones en Letras del BCH	-321.7	98.3	40.1	20.8
<b>Organismos Autónomos</b>	<b>857.4</b>	<b>-251.2</b>	<b>-57.7</b>	<b>37.0</b>
Crédito Bruto	0.0	0.0	0.0	0.0
Depósitos Transferibles	-5.8	252.2	57.7	-36.1
d.c. INPREMA	4.3	37.2	18.5	25.8
UNAH	-16.9	69.7	17.0	-12.5
INJUPEMP	22.4	150.7	-27.4	-19.5
UPNFM	16.6	2.0	18.0	-9.1
INFOP	-45.0	-17.5	-0.2	-2.1
IHT	1.0	14.5	-0.4	8.5
IHNFA	-2.5	-9.5	8.7	-9.4
PANI	-4.4	7.2	-1.1	0.3
INE	7.9	3.6	0.0	1.9
INA	-1.2	3.4	22.0	-18.3
Inversiones en Letras del BCH	-851.8	-0.9	0.0	-0.9
INJUPEMP	-851.8	0.0	0.0	0.0
INPREMA	0.0	0.0	0.0	0.0
IPM	0.0	-0.9	0.0	-0.9
<b>Gobiernos Locales</b>	<b>6.7</b>	<b>-1.0</b>	<b>0.2</b>	<b>-0.2</b>
<b>Sociedades Públicas no Financieras</b>	<b>22.8</b>	<b>13.2</b>	<b>-7.1</b>	<b>48.0</b>
Crédito Bruto	0.0	0.0	0.0	0.0
Depósitos Transferibles	24.0	64.2	7.1	39.0
d. c. HONDUTEL	-45.7	50.1	-28.5	72.3
ENEE	23.5	18.4	0.1	3.6
ENP	14.7	-1.9	43.5	-45.3
SANAA	-11.4	15.6	-9.5	0.6
Banasupro	0.0	1.5	-1.7	3.9
IHMA	-1.6	-11.1	0.3	-0.6
FNH	-0.9	-8.1	3.2	-5.0
Otros Depósitos	0.0	0.0	0.0	0.0
Inversiones en Letras del BCH en ME	1.2	-78.0	0.0	-78.0

<sup>1/</sup> Incluye organismos desconcentrados.

Gráfico 7  
**Crédito Neto del BCH al SPNF**  
Variaciones absolutas semanales  
(millones de lempiras)

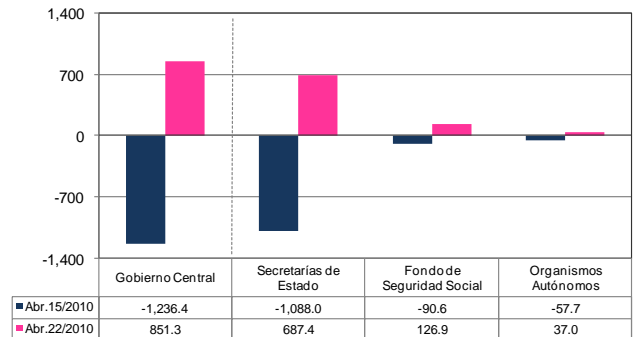


En la semana bajo análisis, el saldo del crédito neto del BCH al SPNF creció en L899.1 millones, derivado principalmente de los aumentos de L851.3 millones en el crédito neto al Gobierno Central y de L48.0 millones en el crédito neto a las Sociedades Públicas no Financieras.

El alza en el crédito neto al Gobierno Central se explica esencialmente por los decrementos en los depósitos de la TGR de L547.5 millones, de las Secretarías de Estado de L160.7 millones, del IHSS de L147.7 millones (principalmente por inversiones en Bonos del Gobierno de Honduras y en Letras del BCH), del Injupemp de L19.5 millones, del INA de L18.3 millones, de la UNAH de L12.5 millones, del IHNFA de L9.4 millones y de la UPNFM de L9.1 millones; movimientos contrarrestados en parte por los ascensos en los depósitos del Inprema de L25.8 millones (en parte por cobro de intereses semestrales sobre Bonos del Gobierno de Honduras) y del IHT de L8.5 millones, así como en las inversiones en Letras del BCH del IHSS de L20.8 millones, aunado a la reducción en el crédito bruto de L20.8 millones (cobro de intereses sobre inversiones en Bonos Fortalecimiento Patrimonial 2005).

El alza en el crédito neto a las Sociedades Públicas no Financieras de L48.0 millones, se debe primordialmente a los descensos en las inversiones en Letras del BCH del Hondutel en L78.0 millones, en los depósitos de la ENP en L45.3 millones (compromisos administrativos) y del FNH en L5.0 millones; variaciones compensadas por los incrementos en los depósitos de Hondutel por L72.3 millones, de Banasupro por L3.9 millones y de la ENEE por L3.6 millones.

Gráfico 8  
**Crédito Neto del BCH al Gobierno Central**  
Variaciones absolutas semanales  
(millones de lempiras)

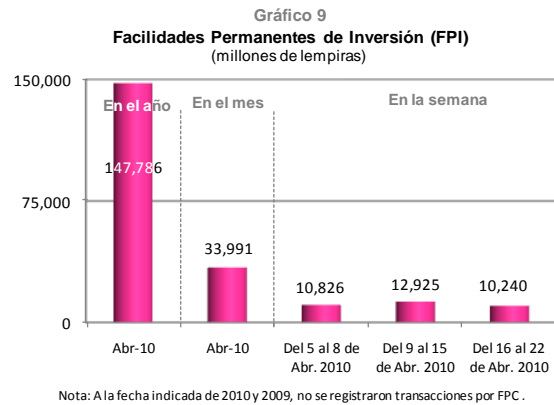


## C. FACILIDADES PERMANENTES DE INVERSIÓN (FPI) Y DE CRÉDITO (FPC)

Entre el 16 y el 22 de abril de 2010, se registró un monto de FPI de L10,240.0 millones, mediante treinta y nueve (39) transacciones, con un promedio diario de L2,560.0 millones, el cual resultó menor en L25.0 millones a lo observado la semana anterior (L2,585.0 millones).

Para igual período, el monto de intereses pagados por FPI al Sistema Bancario fue de L494.7 miles, con un promedio diario de L123.7 miles, el cual fue mayor en L12.3 miles al promedio observado la semana anterior (L111.4 miles).

Cabe señalar que en lo transcurrido de 2010, no se han registrado operaciones de FPC.



## II. INDICADORES SEMANALES DEL RESTO DEL SISTEMA BANCARIO

### A. CRÉDITO AL SECTOR PRIVADO

De acuerdo con los indicadores semanales reportados por las instituciones bancarias al 22 de abril de 2010, el saldo del crédito total del sistema bancario al sector privado ascendió a L125,424.3 millones, resultando en un crecimiento interanual de 1.8%, inferior en 4.6 puntos porcentuales (pp) al observado al 23 de abril de 2009 (6.4%).

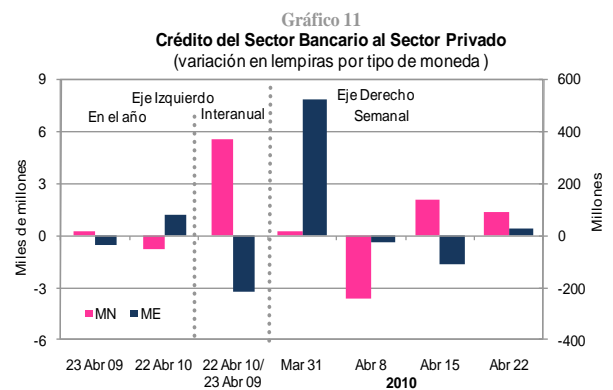
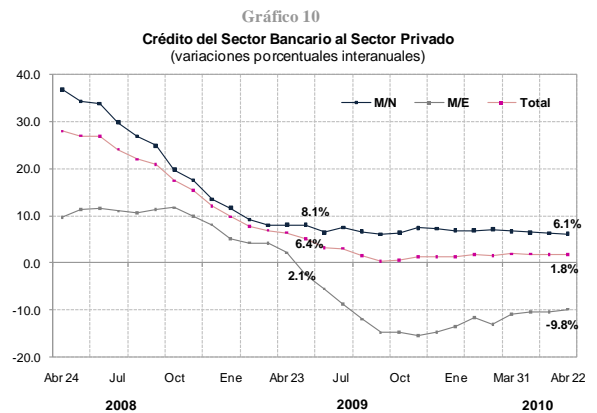
El aumento en el crédito total fue resultado del crecimiento interanual en el crédito en moneda nacional de 6.1%, inferior en 2.0 pp al registrado doce meses atrás; dicho incremento se compensó por la contracción de 9.8% en el crédito en moneda extranjera, el que mostró un incremento de 2.1% en similar fecha de 2009.

En la semana comprendida entre el 15 y el 22 de abril de 2010, el crédito total aumentó en L120.4 millones, producto de las alzas en el crédito en moneda nacional en L90.8 millones y en moneda extranjera en L29.5 millones, explicado principalmente por créditos otorgados a empresas de los sectores industria, comercio y comunicación.

Al 22 de abril de 2010, el BCH ha trasladado L8,350.0 millones al fideicomiso BCH-Banhprovi; a su vez el Banhprovi ha colocado a través del sistema bancario L8,834.6 millones, destinados a incentivar los sectores vivienda (L5,483.5 millones), producción (L2,956.4 millones) y microcréditos (L394.7 millones). La diferencia entre el monto trasladado por el BCH y el colocado por el Banhprovi, corresponde a recuperaciones de préstamos otorgados a corto plazo, que posteriormente se volvieron a colocar.

**Facilidades Permanentes de Inversión y de Crédito**  
**Del 16 al 22 de abril de 2010**  
(montos en miles de lempiras)

	F P I	Intereses pagados	F P C
Monto en la semana anterior	12,925,000.0	556.8	0.0
Promedio diario	2,585,000.0	111.4	0.0
16-Abr	2,716,000.0	70.6	-
20-Abr	1,535,000.0	301.8	-
21-Abr	2,870,000.0	42.6	-
22-Abr	3,119,000.0	79.7	-
Monto en la semana actual	10,240,000.0	494.7	0.0
Promedio diario	2,560,000.0	123.7	0.0



Al 31 de marzo de 2010, el saldo del crédito en moneda extranjera otorgado por las oficinas de representación de bancos extranjeros ascendió a L497.3 millones (US\$26.3 millones) menor en L2.7 millones (US\$0.1 millón) al reportado a marzo de 2009.

## B. CAPTACIÓN DE RECURSOS MONETARIOS

Al 22 de abril de 2010, los indicadores semanales señalan que el sistema bancario mantiene recursos del sector privado por L132,636.4 millones, presentando un crecimiento interanual de 4.8%, inferior en 2.4 pp al observado en similar fecha del año anterior (7.2%).

Los depósitos en moneda nacional registran un saldo de L91,442.5 millones, mostrando una tasa de crecimiento interanual de 3.0% (6.9% al 23 de abril de 2009); por su parte, el saldo de los depósitos en moneda extranjera fue de L41,193.8 millones, mostrando una alza interanual de 9.1%, superior en 1.4 pp a la reportada un año atrás (7.7%).

Entre el 15 y 22 de abril de 2010, el saldo de la captación total aumentó en L646.6 millones, producto del aumento en la captación en moneda nacional en L761.0 millones (depósitos realizados por empresas de los sectores servicios, industria y comercio, así como de empresas distribuidoras de derivados de petróleo), variación contrarrestada por la disminución de la captación en moneda extranjera en L114.4 millones (retiro de depósitos efectuados por empresas del sector industria).

## C. LIQUIDEZ BANCARIA

### C.1 En Moneda Nacional

Al 22 de abril de 2010, la liquidez total del sistema bancario es de L32,016.3 millones, ésta incluye:

- Exigibilidades de encaje por un monto de L16,670.7 millones (caja de las instituciones financieras más sus depósitos en BCH por L5,556.8 millones e inversiones obligatorias por L11,113.9 millones);
- Recursos excedentes a las obligaciones de encaje por L3,542.8 millones (L2,236.7 millones en caja y depósitos en BCH e inversiones obligatorias por L1,306.1 millones); así como
- Inversiones voluntarias por L11,802.8 millones (de las cuales FPI L3,119.0 millones).

A la fecha analizada, la liquidez total en moneda nacional del sistema bancario fue superior en L1,221.5 millones a la observada la semana anterior, como consecuencia del aumento de las inversiones voluntarias en L1,287.2 millones que se contrarrestó por la caída en los excedentes de encaje por L65.7 millones.

Información preliminar del encaje de la catorcena que corresponde del 27 de marzo al 9 de abril de 2010, indica que el sistema bancario presentó una tasa efectiva de encaje del 11.0% y de inversiones obligatorias del 12.2%, con lo cual se excede en 5.2 pp a la tasa de encaje requerida.

Gráfico 12  
Depósitos del Sector Privado en el Sistema Bancario  
(variaciones porcentuales interanuales)

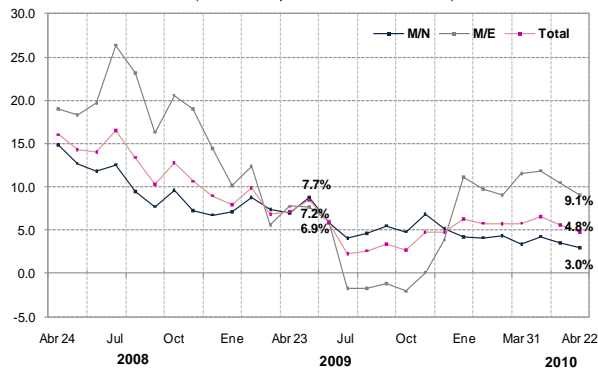


Gráfico 13  
Obligaciones del Sistema Bancario con el Sector Privado  
(variación en lempiras por tipo de moneda)

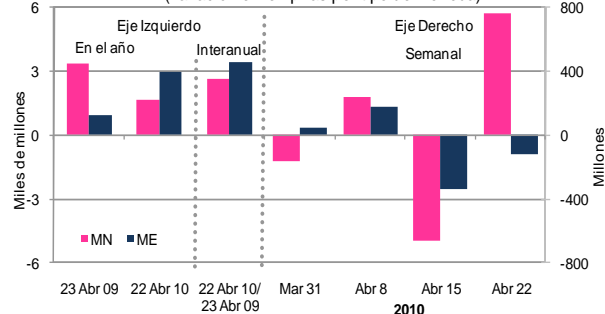
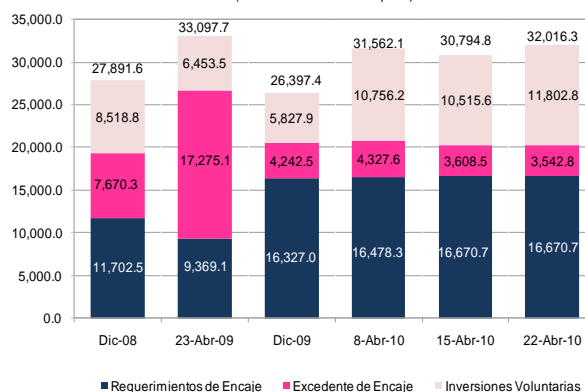


Gráfico 14  
Liquidez Total del Sistema Bancario en MN  
(saldo en millones de lempiras)



## C.2 En Moneda Extranjera

Al 22 de abril de 2010, el sistema bancario presentó una liquidez total de L22,696.7 millones, en moneda extranjera (US\$1,201.2 millones), de la cual los recursos exigibles por encaje totalizaron L10,220.7 millones, los recursos en exceso al encaje sumaron L10,869.5 millones (L1,148.6 millones en caja de las entidades y depósitos en el BCH, L100.2 millones en inversiones obligatorias en el BCH y L9,620.6 millones en encaje adicional mantenido en el exterior); así como inversiones voluntarias de L1,606.5 millones.

A la fecha antes indicada, la liquidez total en moneda extranjera del sistema bancario es menor en L272.2 millones a la registrada la semana anterior, resultado de la reducción de las inversiones voluntarias en L274.8 millones que se compensó por el incremento de L2.6 millones en los recursos excedentes.

De acuerdo con información preliminar correspondiente a la catorcena que finalizó el 9 de abril de 2010, el sistema bancario presenta una tasa efectiva de encaje en moneda extranjera de 14.7%, encaje adicional de 22.6% e inversiones obligatorias de 10.2%, con lo cual el excedente promedio alcanzó 23.5 pp.

## III. OPERACIONES DE MERCADO ABIERTO

### A. VENTA DE VALORES GUBERNAMENTALES

#### A.1 En Moneda Nacional

##### A.1.1 Subasta de Liquidez

En la subasta de liquidez (plazo de 7 días) realizada el 27 de abril de 2010, ante vencimientos de L2,200.0 millones, se anunciaron L1,000.0 millones, demandándose L3,367.5 millones, de los cuales se adjudicaron L2,200.0 millones a una tasa de interés promedio ponderado de 4.02%, inferior en 0.48 pp a la Tasa de Política Monetaria vigente (4.50%).

##### A.1.2 Subasta Estructural

En la subasta de Letras del BCH en Moneda Nacional del 27 de abril de 2010, ante la ausencia de vencimientos, se ofreció un monto de L1,000.0 millones, demandándose L1,404.6 millones, de los cuales se adjudicaron L1,070.0 millones; a favor de las OSD (L1,061.6 millones) y Gobierno Central (L8.4 millones) a una tasa de interés promedio ponderado de 6.19%.

La adjudicación se realizó a los siguientes plazos: a 84 días un monto de L500.0 millones, a 133 días L320.0 millones, a 273 días L175.0 millones y a 350 días L75.0 millones.

##### A.1.3 Bonos de Gobierno de Honduras

En la subasta de Bonos del Gobierno de Honduras del 27 de abril de 2010, se ofreció un monto de L770.0 millones

Gráfico 15  
Liquidez Total del Sistema Bancario en ME  
(saldo en millones de lempiras)

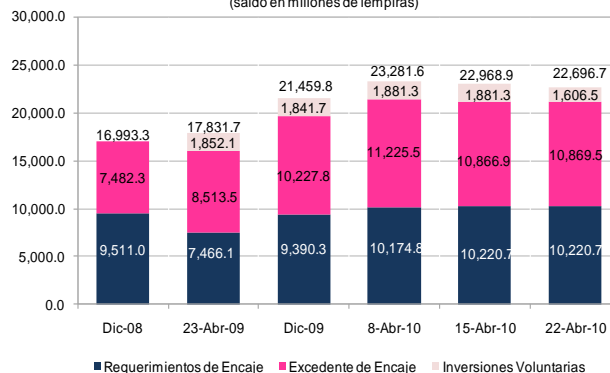


Gráfico 16  
Subasta de Liquidez

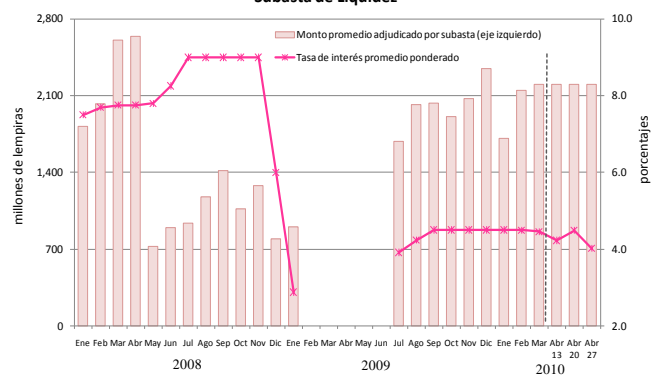
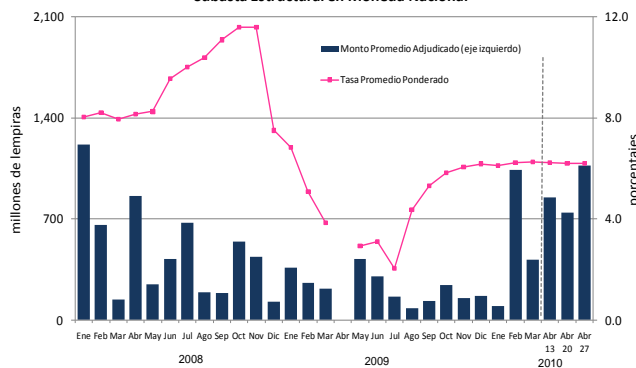


Gráfico 17  
Subasta Estructural en Moneda Nacional



TASA DE INTERÉS PROMEDIO PONDERADO SUBASTA ESTRUCTURAL DE LETRAS DEL BCH EN MONEDA NACIONAL

PLAZO (DIAS)	SUBASTA DEL 20/4/2010	SUBASTA DEL 27/4/2010	DIFERENCIA 27/4/2010-20/4/2010
84	6.11	6.04	-0.07
133	6.26	6.17	-0.09
273	6.50	6.46	-0.04
350	6.60	6.60	-

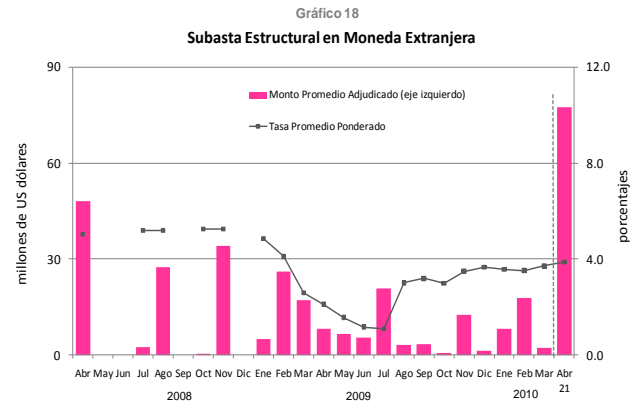
(L270.0 millones a 3 años plazo y L500.0 millones a 5 años plazo); sin embargo ésta fue declarada desierta.

Previamente, el 21 de abril de 2010 se realizó una colocación directa de Bonos del Gobierno por un monto de L74.3 millones a favor de OSF, a un plazo de 3 años y a una tasa de rendimiento de 8.25%.

#### A.2 En Moneda Extranjera

En la subasta de Letras del BCH en Moneda Extranjera realizada el 21 de abril de 2010, ante vencimientos de US\$100.2 millones, se demandaron US\$77.6 millones, los cuales se adjudicaron en su totalidad a favor de los siguientes sectores: OSD US\$62.9 millones, Gobierno Central US\$14.2 millones y OSF US\$0.5 millón, a una tasa promedio ponderado de 3.87%.

La adjudicación por plazos fue de la manera siguiente: a 98 días un monto de US\$27.4 millones, a 196 días US\$46.4 millones y a 266 días US\$3.8 millones.



### IV. MERCADO CAMBIARIO

#### A. COMPRAS

El monto de la compra acumulada de divisas del BCH a los agentes cambiarios autorizados al 22 de abril de 2010, fue de US\$2,217.2 millones, los cuales se adquirieron del sistema bancario US\$2,024.0 millones y de las casas de cambio US\$193.2 millones. Dicho saldo resultó superior en US\$103.9 millones (4.9%) al compararse con las compras acumuladas en igual período de 2009, cuando registró un monto de US\$2,113.3 millones.

En la semana que finalizó el 22 de abril de 2010, el precio promedio de la compra de divisas se ubicó en L18.8951 por US\$1.00.

#### B. NEGOCIACIÓN PÚBLICA DE DIVISAS

El 22 de abril de 2010, el monto de la venta de divisas mediante el Sistema Electrónico de Negociación de Divisas (SENDI) del BCH se situó en US\$2,176.3 millones, mayor en US\$60.4 millones (2.9%) al adjudicado en similar período del año anterior, cuando se adjudicó un monto de US\$2,115.9 millones.

A la fecha señalada, el precio de referencia de la subasta de divisas fue de L18.8951 por US\$1.00, igual al registrado en diciembre de 2009 y 2008.

