



RESUMEN EJECUTIVO SEMANAL
(del 13 al 19 de agosto de 2010)

CONTENIDO

I. COMPORTAMIENTO DE LAS PRINCIPALES CUENTAS DEL BALANCE DEL BANCO CENTRAL DE HONDURAS.....	1
II. INDICADORES SEMANALES DEL RESTO DEL SISTEMA BANCARIO.....	5
III. OPERACIONES DE MERCADO ABIERTO.....	7
IV. MERCADO CAMBIARIO.....	8
V. ANEXOS ESTADÍSTICOS	
1 Balance Semanal Consolidado del Banco Central de Honduras	
2 Reservas Internacionales Netas del BCH	
3 Crédito del BCH al Sector Público no Financiero	
4 Indicadores Monetarios del Resto del Sistema Bancario	
5 Compra y Venta de Divisas	
6 Precio Promedio Ponderado de Compra y Venta del Dólar en los Diferentes Mercados, Brecha Cambiaria y Precios de Subasta	

I. COMPORTAMIENTO DE LAS PRINCIPALES CUENTAS DEL BALANCE DEL BANCO CENTRAL DE HONDURAS

A. RESERVAS INTERNACIONALES DEL BCH

El saldo de los Activos de Reserva Oficial (ARO) del BCH al 19 de agosto de 2010, se ubicó en US\$2,323.2 millones, presentando un decremento de US\$7.3 millones, respecto al observado al cierre de diciembre de 2009 (US\$2,330.5 millones); en similar período del año anterior la reducción fue de US\$330.2 millones.

A la fecha analizada, según metodología del FMI los ARO cubren 3.3 meses de importación de bienes y servicios (bys), nivel igual al registrado la semana anterior e inferior al cierre de diciembre de 2009 (3.6 meses).

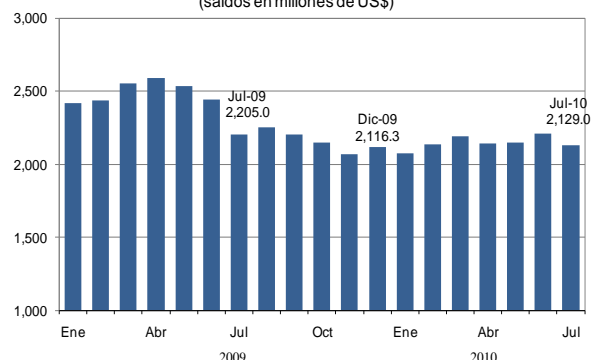
Por su parte, las Reservas Internacionales Netas (RIN) del BCH al 19 de agosto de 2010, muestran un saldo de US\$2,109.0 millones, menor en US\$7.3 millones al observado a finales de 2009 (US\$2,116.3 millones), en similar período del año previo mostró una caída de US\$312.0 millones.

La pérdida acumulada de RIN en 2010, se genera principalmente por otros egresos netos de US\$40.7 millones (US\$50.6 millones por pagos a proveedores en el exterior de la TGR y US\$15.8 millones por descensos en los depósitos para encaje, contrarrestados principalmente por el aumento de US\$19.1 millones en las inversiones obligatorias), ventas¹ de divisas que superan en US\$18.0 millones a las compras realizadas por los agentes cambiarios autorizados, así como por un flujo negativo de divisas por liquidar de US\$11.6 millones; variaciones contrarrestadas por donaciones de US\$53.6 millones (de las cuales, US\$50.3 millones de la Cuenta Desafío del Milenio) y desembolsos netos de US\$7.7 millones, sumados a las reducciones en los pasivos internacionales de corto plazo de US\$1.8 millones y en las obligaciones con el FMI de US\$0.2 millón.

Entre el 12 y el 19 de agosto de 2010, el saldo de las RIN del BCH disminuyó en US\$14.6 millones (incremento de US\$4.4 millones en la semana previa), variación explicada por la venta de divisas para la importación de combustibles de US\$29.8 millones, servicio neto de deuda de US\$0.7 millón y otros egresos netos de US\$0.2 millón; movimientos compensados por la compra neta de divisas de US\$11.2 millones, un flujo positivo de divisas por liquidar de US\$3.0 millones y donaciones de US\$1.8 millones (Cuenta Desafío del Milenio).

Cabe mencionar, que el servicio de deuda se realizó a favor del BCIE por US\$1.3 millones, FIDA por US\$0.8 millón y OPEC por US\$0.3 millón, asimismo los

Gráfico 1
Reservas Internacionales Netas del BCH
(saldos en millones de US\$)

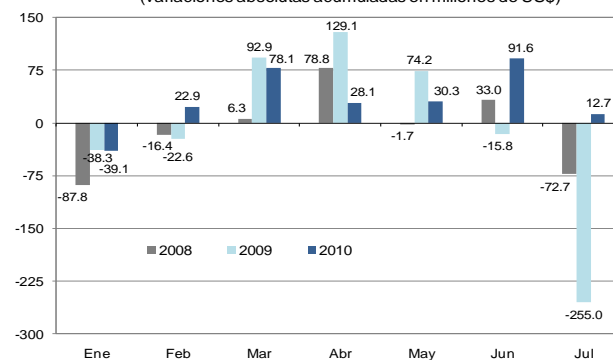


Flujo de Divisas del Banco Central de Honduras
(en millones de US\$)

	En el año		En la semana		Variación Absoluta Interanual
	Ago.20/2009 Dic.31/2008	Ago.19/2010 Dic.31/2009	Ago. 12/2010 Ago.5/2010	Ago.19/2010 Ago. 12/2010	
Saldo Inicial RIN	2,460.0	2,116.3	2,119.2	2,123.6	
(+) Ingresos	5,224.5	5,218.8	130.0	140.9	-5.7
Compra de Divisas	4,165.5	4,474.3	117.8	127.6	308.8
Desembolsos Oficiales	267.3	66.6	2.4	1.8	-200.7
d.c. Petrocaribe	149.4	0.0	0.0	0.0	-149.4
ALBA	50.0	0.0	0.0	0.0	-50.0
Donaciones	56.1	53.6	0.3	1.8	-2.5
Otros Ingresos ^{1/}	735.7	624.5	9.5	9.7	-111.2
(-) Egresos	5,518.6	5,216.5	134.3	158.5	-302.2
Venta de Divisas	4,139.6	3,664.0	105.3	116.4	-475.6
Combustibles ^{2/}	644.9	828.3	16.2	29.8	183.4
Servicio de Deuda	184.3	58.9	0.0	2.5	-125.4
d.c. Petrocaribe	129.2	0.1	0.0	0.0	-129.1
Otros Egresos ^{1/}	549.8	665.2	12.8	9.9	115.4
(+) Ctas. por Liquidar ^{3/}	-19.8	-11.6	8.7	3.0	8.2
(-) Posición Neta FMI	-1.5	-0.2	0.0	0.0	1.3
(-) Pasivos Int. C/P	-0.4	-1.8	0.0	0.0	-1.5
Saldo Final RIN	2,148.0	2,109.0	2,123.6	2,109.0	
Variación RIN	-312.0	-7.3	4.4	-14.6	

^{1/} Incluye depósitos para encaje e inversiones obligatorias en m/e del Sistema Financiero (aumentos y disminuciones según posición).
^{2/} Incluye ventas en subasta y directas para importación de combustibles.
^{3/} Compraventa de divisas pendientes de liquidar.

Gráfico 2
Reservas Internacionales Netas del BCH
(variaciones absolutas acumuladas en millones de US\$)



¹ Incluye venta de divisas en subasta para la adquisición de combustibles.

desembolsos se recibieron del BID en US\$1.6 millones y del BM en US\$0.2 millón.

Por su parte, el ingreso de divisas proveniente de las compras efectuadas a los agentes cambiarios al 19 de agosto de 2010 registró un monto de US\$4,491.1 millones², mostrando un incremento de US\$372.6 millones (9.0%) respecto a lo observado un año atrás (US\$4,118.4 millones), período en el cual reportó un decremento de US\$801.5 millones (-16.3%).

El ascenso interanual en 2010 se deriva básicamente de los incrementos en los ingresos provenientes de exportaciones de bienes en US\$113.7 millones (13.6%), servicios US\$89.0 millones (22.2%), procesamiento y maquilado US\$56.2 millones (12.1%), remesas familiares en US\$53.8 millones (3.5%), movimientos de capital y financieros en US\$37.3 millones (5.4%) y renta en US\$27.2 millones (42.0%).

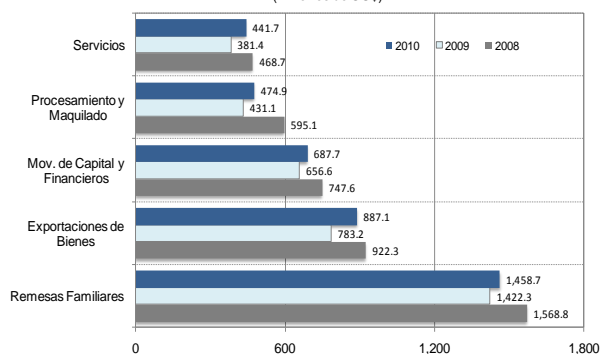
A la fecha en análisis, los ingresos por exportaciones de servicios alcanzaron un monto de US\$490.7 millones, compuestos en su mayoría por ingresos por gastos de viajero, construcción e ingeniería, comercio, servicios gubernamentales, financieros, empresariales y transporte, que en conjunto representan el 93.9% del total de ingresos por servicios. Asimismo, los ingresos por gastos de viajero se captaron básicamente por asuntos de negocios, turismo y salud en 66.4%, 27.6% y 4.5%, en su orden.

Entre el 12 y 19 de agosto de 2010, el ingreso de divisas totalizó US\$137.2 millones (3.2%), producto esencialmente de mayores ingresos por remesas familiares en US\$53.4 millones, exportaciones de bienes US\$24.7 millones y de servicios US\$20.6 millones, procesamiento y maquilado US\$18.8 millones, movimientos de capital y financieros US\$14.9 millones y renta en US\$2.1 millones.

Por su parte, la venta de divisas mediante subasta del BCH al 19 de agosto de 2010 reflejó un monto de US\$4,471.5 millones², inferior en US\$272.5 millones (-5.7%) a lo adjudicado en similar período de 2009 (US\$4,744.0 millones), período en el cual presentó un descenso de US\$560.3 millones (-10.6%).

El decremento interanual en 2010 responde a las reducciones en las adjudicaciones de los sectores manufacturas en US\$155.5 millones (-15.8%), servicios US\$87.0 millones (-31.3%), financiero US\$63.9 millones (-9.6%), comercio US\$58.8 millones (-4.4%), comunicaciones en US\$40.2 millones (-21.0%), agroindustria US\$25.1 millones (-23.8%) y otras actividades en US\$41.6 millones (7.7%); movimientos compensados por los aumentos en las adjudicaciones a

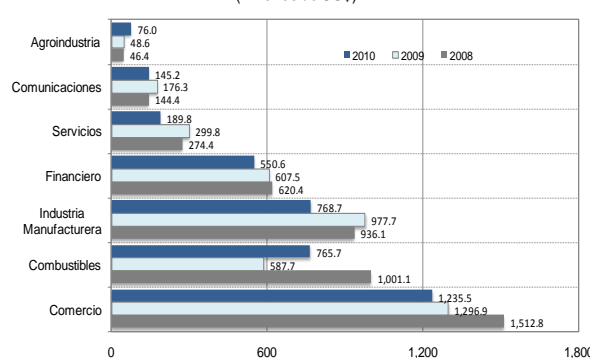
Gráfico 3
Principales Ingresos Acumulados de Divisas por Origen
Acumulados a julio de cada año
(millones de US\$)



Ingresos Acumulados de Divisas por Origen
(millones de US\$)

Principales Rubros	Montos acumulados en el año				Variaciones Interanuales				Variación Semanal	
					Absolutas		Relativas		Absolutas	Relativas
	19/02/2008	19/02/2009	12/08/2010	19/08/2010	2009-2008	2010-2009	2009-2008	2010-2009	Ago.12/2010	Ago.19/2010
Exportaciones de Bienes	985.2	833.1	922.0	946.8	(152.1)	113.7	(15.4)	13.6	24.7	2.7
Procesamiento y Maquilado	645.6	463.2	500.7	519.5	(182.4)	56.2	(28.2)	12.1	18.8	3.7
Servicios	512.8	401.7	470.1	490.7	(111.1)	89.0	(21.7)	22.2	20.6	4.4
d. c. Gastos de Viajero	261.4	203.4	245.9	255.7	(58.0)	52.3	(22.2)	25.7	9.8	4.0
Renta	147.4	64.9	90.0	92.1	(82.5)	27.2	(56.0)	42.0	2.1	2.4
Remesas Familiares	1,716.1	1,546.9	1,547.3	1,600.7	(169.2)	53.8	(9.9)	3.5	53.4	3.5
Movimientos de Capital y Financieros	794.6	688.9	711.3	728.2	(105.8)	37.3	(13.3)	5.4	14.9	2.1
Capital Sector Privado	676.7	637.6	650.1	663.6	(39.1)	26.0	(5.8)	4.1	13.5	2.1
d. c. Inv. Extranjera Directa	322.1	329.1	356.2	367.5	7.0	38.4	2.2	11.7	11.2	3.2
Capital Sector Bancario	117.9	51.3	61.2	62.6	(66.6)	11.3	(56.5)	22.0	1.4	2.3
Otros rubros	118.1	119.8	112.5	115.2	1.6	(4.6)	1.4	(3.8)	2.6	2.3
Total	4,919.3	4,118.4	4,353.3	4,491.1	(801.5)	372.6	(16.3)	9.0	137.2	3.2

Gráfico 4
Principales Montos Adjudicados por Actividad Económica
Acumulados a julio de cada año
(millones de US\$)



Egresos Acumulados de Divisas por Actividad Económica
(millones de US\$)

Principales Actividades	Montos acumulados en el año				Variaciones Interanuales				Variación Semanal	
					Absolutas		Relativas		Absolutas	Relativas
	19/02/2008	19/02/2009	12/08/2010	19/08/2010	2009-2008	2010-2009	2009-2008	2010-2009	Ago.12/2010	Ago.19/2010
Comercio	1,440.6	1,322.8	1,225.0	1,264.0	(117.8)	(58.8)	(8.2)	(4.4)	39.0	3.2
Industria Manufacturera	968.1	982.6	798.3	827.1	14.5	(155.5)	1.5	(15.8)	28.8	3.6
Financiero	685.1	668.1	582.2	604.2	(17.0)	(63.9)	(2.5)	(9.6)	22.0	3.8
Combustibles	1,169.9	642.0	798.6	828.3	(527.9)	186.3	(45.1)	29.0	29.7	3.7
Servicios	268.6	278.3	186.3	191.3	9.7	(87.0)	3.6	(31.3)	5.0	2.7
Comunicaciones	153.4	191.5	147.6	151.3	38.1	(40.2)	24.8	(21.0)	3.7	2.5
Agroindustria	89.6	105.3	76.5	80.2	15.7	(25.1)	17.5	(23.8)	3.7	4.8
Transporte	14.4	10.6	23.1	24.0	(3.8)	13.4	(26.4)	126.4	0.9	3.9
Otras actividades ^{1/}	514.6	542.7	487.8	501.1	28.1	(41.6)	5.5	(7.7)	13.3	2.7
Total	5,304.3	4,744.0	4,325.4	4,471.5	(560.4)	(272.5)	(10.6)	(5.7)	146.1	3.4

^{1/} Incluye hogares, construcción, minerales y otros.

² Estos valores difieren del presentado en el cuadro "Flujo de Divisas del BCH", debido a la diferencia de dos días que se genera entre el registro contable de la Sección Revisión y Control y los reportes enviados por los agentes cambiarios a la Sección de Adjudicación y Tenencia, ambas del Departamento Internacional del BCH.

los sectores combustible en US\$186.3 millones (29.0%) y transporte US\$13.4 millones (126.4%).

En la semana bajo análisis, la venta de divisas registró un incremento de US\$146.1 millones (3.4%), adjudicados en su mayoría a los sectores comercio US\$39.0 millones, combustibles US\$29.7 millones, industria manufacturera US\$28.8 millones, financiero US\$22.0 millones, servicios US\$5.0 millones, comunicaciones US\$3.7 millones, agroindustria US\$3.7 millones y otras actividades en US\$13.3 millones (US\$9.1 millones a otros sectores privados y US\$4.2 millones a hogares).

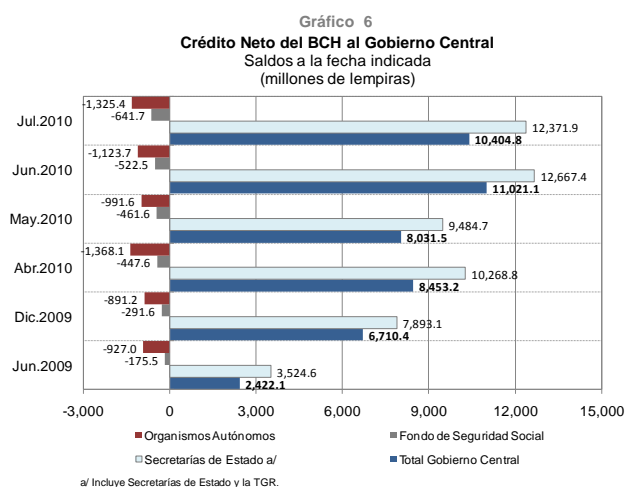
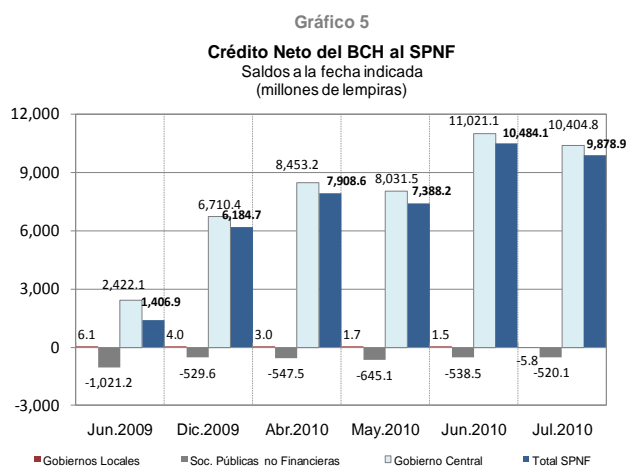
B. CRÉDITO NETO DEL BCH AL SECTOR PÚBLICO NO FINANCIERO (SPNF)

Al 19 de agosto de 2010, el saldo del crédito neto otorgado por el BCH al SPNF muestra un incremento de L3,573.0 millones, respecto al cierre de 2009 (en similar fecha del año previo el descenso fue de L630.8 millones). El comportamiento en 2010 es explicado principalmente por el aumento de L3,585.3 millones en el crédito neto al Gobierno Central, el cual es compensado por los decrementos en el crédito neto a los Gobiernos Locales de L7.9 millones y a las Sociedades Públicas no Financieras de L4.4 millones.

El aumento registrado en el crédito neto al Gobierno Central, se deriva esencialmente del incremento en el crédito bruto en L4,266.6 millones, así como por las reducciones en los depósitos de la TGR en L276.6 millones, del Injupemp en L96.7 millones, del IHSS en L96.3 millones y del IHNFA en L12.4 millones; movimientos que se compensan parcialmente por los ascensos en las inversiones en LBCH de L626.9 millones (de los cuales, L453.7 millones por el aumento en la tenencia del Injupemp y L406.1 millones del IHSS, compensados en parte, por el descenso de L231.3 millones en la tenencia de las Secretarías de Estado), así como en los depósitos de las Secretarías de Estado en L320.8 millones, de la UNAH en L100.2 millones, del Inprema en L36.5 millones, del IHT en L30.5 millones, del INFOP en L11.5 millones, del INA en L11.2 millones y del INE en L10.9 millones.

Con respecto al crédito neto a las Sociedades Públicas no Financieras, éste disminuyó a causa de los incrementos en los depósitos de la ENEE en L40.8 millones, del SANAA en L59.3 millones y de la ENP en L31.9 millones; variaciones contrarrestadas por los descensos en las inversiones en LBCH de Hondutel por L92.9 millones y en sus depósitos por L22.5 millones, así como en los depósitos de la FNHI por L7.9 millones.

En la semana bajo análisis, el saldo del crédito neto al SPNF creció en L132.6 millones, producto del ascenso en el crédito neto al Gobierno Central de L177.5 millones, compensado por la disminución del crédito

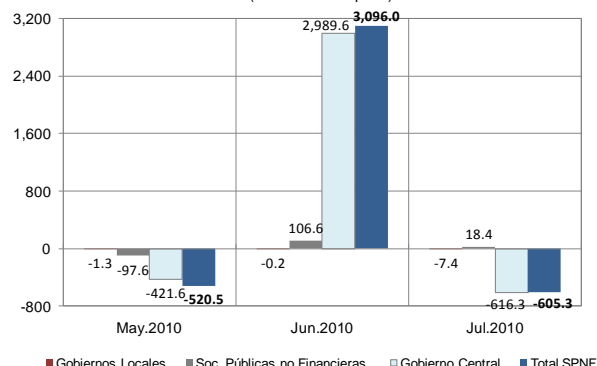


neto a las Sociedades Públicas no Financieras de L45.6 millones.

El aumento reflejado en el crédito neto al Gobierno Central, se explica primordialmente por las disminuciones en los depósitos de la TGR en L290.2 millones, del IHSS en L42.2 millones (traslados al Sistema Financiero), de las Secretarías de Estado en L25.4 millones, del Injupemp en L22.6 millones (en su mayoría por traslado por cotizaciones al IHSS) y del INFOP en L13.9 millones; movimientos compensados parcialmente por los ascensos en los depósitos de la UNAH en L138.5 millones y de la UPNFM en L17.0 millones (ambos por traslados de la TGR), del INA en L11.2 millones, del INE en L6.4 millones, así como del Inprema y el INAM en L3.6 millones cada uno y del PANI en L3.2 millones, sumados al aumento en las inversiones en LBCH del IHSS en L34.3 millones.

La reducción del crédito neto a las Sociedades Públicas no Financieras, resulta básicamente de los incrementos en los depósitos de la ENP en L24.4 millones (repatriación de divisas) y de Hondutel en L20.5 millones (recaudaciones por servicios prestados).

Gráfico 7
Crédito Neto del BCH al SPNF
Variaciones absolutas mensuales
(millones de lempiras)



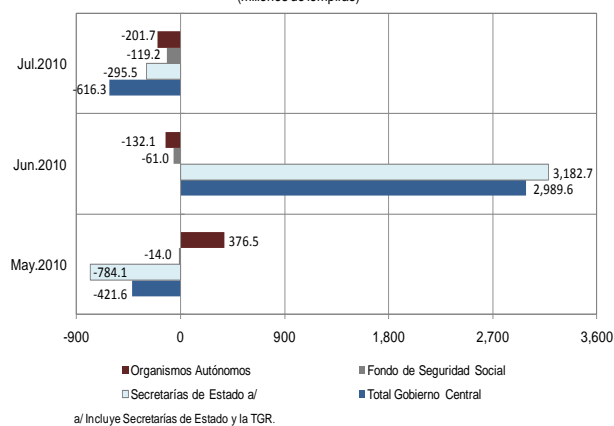
Crédito Neto del BCH al Sector Público no Financiero

(variaciones absolutas en millones de lempiras)

	En el año		En la semana	
	Ago.20/2009 Dic.31/2008	Ago.19/2010 Dic.31/2009	Ago. 12/2010 Ago.5/2010	Ago.19/2010 Ago. 12/2010
CRÉDITO NETO AL SPNF	-630.8	3,573.0	-372.6	132.6
Gobierno General	-552.9	3,577.4	-412.1	178.3
Gobierno Central	-636.6	3,585.3	-412.2	177.5
Secretarías de Estado ^{1/}	-2,428.1	4,453.8	-539.8	315.7
Crédito Bruto	3,418.5	4,266.6	-65.6	0.1
Depósitos Transferibles	3,565.2	-1,158.1	435.6	-313.6
Depósitos de la TGR	4,715.7	-276.6	425.6	-290.2
Otros Depósitos Transferibles m/e	-1,150.5	-881.5	9.9	-23.4
Otros Depósitos	2,067.1	1,202.3	38.7	-2.0
d. c. Fideicomiso Petrocaribe	2,192.6	-11.4	0.1	0.0
Inversiones en Letras del BCH	214.2	-231.3	0.0	0.0
Fondo de Seguridad Social	894.9	-309.8	16.3	8.0
Crédito Bruto	0.0	0.0	0.0	0.0
Depósitos Transferibles	-70.6	-96.3	-52.9	-42.2
Inversiones en Letras del BCH	-824.2	406.1	36.6	34.3
Organismos Autónomos	896.6	-558.6	111.3	-146.1
Crédito Bruto	0.0	0.0	0.0	0.0
Depósitos Transferibles	332.9	106.5	-111.4	147.3
d. c. INPREMA	43.6	36.5	16.7	3.6
UNAH	222.6	100.2	-26.7	138.5
INJUPEMP	59.4	-96.7	-88.6	-22.6
UPNFM	14.4	6.2	-4.9	17.0
INFOP	-27.4	11.5	-2.9	-13.9
IHT	1.7	30.5	-1.4	1.1
IHNFA	-6.6	-12.4	-0.8	-0.7
PANI	20.0	1.5	-1.6	3.2
INE	2.8	10.9	-1.0	6.4
IPM	0.1	2.1	0.0	0.0
INA	-1.4	11.2	0.0	11.2
Inversiones en Letras del BCH	-1,229.5	452.2	0.1	-1.1
INJUPEMP	-1,229.5	453.7	0.1	-1.1
IPM	0.0	-1.5	0.0	0.0
Gobiernos Locales	83.7	-7.9	0.1	0.7
Sociedades Públicas no Financieras	-77.9	-4.4	39.5	-45.6
Crédito Bruto	0.0	0.0	0.0	0.0
Depósitos Transferibles	56.4	97.2	-39.5	45.6
d. c. HONDUTEL	43.0	-22.5	-53.2	20.5
ENEE	-12.4	40.8	0.0	0.2
ENP	38.6	31.9	8.0	24.4
SANAA	-8.3	59.3	1.7	1.9
Banasupro	-4.4	-1.4	3.1	0.7
IHMA	1.3	-2.5	0.9	0.7
FNH	1.3	-7.9	0.0	-3.1
Otros Depósitos	0.0	0.0	0.0	0.0
Inversiones en Letras del BCH en M/E	21.5	-92.9	0.0	0.0

^{1/} Incluye organismos desconcentrados.

Gráfico 8
Crédito Neto del BCH al Gobierno Central
Variaciones absolutas mensuales
(millones de lempiras)



a/ Incluye Secretarías de Estado y la TGR.

C. FACILIDADES PERMANENTES DE INVERSIÓN (FPI) Y DE CRÉDITO (FPC)

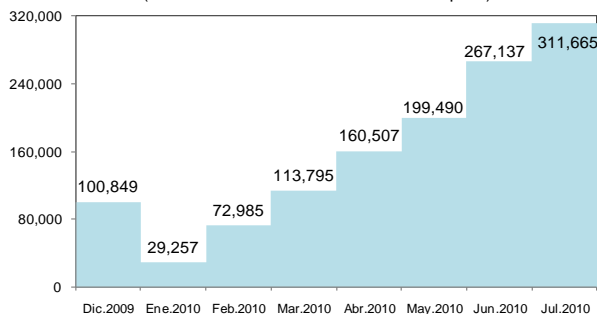
Entre el 13 y el 19 de agosto de 2010, se negociaron L7,698.7 millones por concepto de FPI, a través de cuarenta y cuatro (44) transacciones, resultando un promedio diario de L1,539.7 millones, menor en L321.5 millones a lo observado la semana anterior (L1,861.2 millones), mientras que el monto por intereses pagados por FPI al sistema bancario fue de L275.4 miles, menor en L107.7 miles al monto pagado la semana previa (L383.1 miles).

Facilidades Permanentes de Inversión
Del 13 al 19 de agosto de 2010
(montos en miles de lempiras)

	F P I	Intereses pagados
Monto en la semana anterior	9,306,000.0	383.1
Promedio diario	1,861,200.0	76.6
13.Ago	1,216,000.0	47.2
16.Ago	1,119,000.0	101.3
17.Ago	1,681,000.0	31.1
18.Ago	1,768,000.0	46.7
19.Ago	1,914,700.0	49.1
Monto en la semana actual	7,698,700.0	275.4
Promedio diario	1,539,740.0	55.1

Nota: Los intereses pagados por FPI, son cancelados un día después de la operación.

Gráfico 9
Facilidades Permanentes de Inversión (FPI)
(montos acumulados en millones de lempiras)



II. INDICADORES SEMANALES DEL RESTO DEL SISTEMA BANCARIO

A. CRÉDITO AL SECTOR PRIVADO

Al 19 de agosto de 2010, el crédito total del sistema bancario al sector privado ascendió a L124,450.4 millones, observando una tasa de crecimiento interanual de 0.9% (L1,103.8 millones) menor en 0.8 puntos porcentuales (pp) respecto a la observada en igual fecha del año anterior (1.7%).

Esta variación resultó de los crecimientos interanuales de 0.8% en el crédito en moneda nacional (6.4% en 2009) y en moneda extranjera de 1.2% (contracción de 11.0% en similar fecha del año anterior).

Durante la semana analizada, el crédito total mostró una disminución de L391.3 millones, debido a la reducción en el crédito en moneda nacional en L312.2 millones y en moneda extranjera de L79.1 millones, principalmente por recuperaciones de créditos en empresas de los sectores industria y comercio, así como de empresas importadoras de derivados de petróleo.

Al 20 de agosto de 2010, el BCH ha trasladado al Fideicomiso BCH-Banhprovi un total de L9,000.0 millones; a su vez, el Banhprovi ha colocado desde que inició el fideicomiso L10,304.9 millones destinados a incentivar los sectores vivienda (L6,755.3 millones), producción (L3,126.2 millones) y microcréditos (L423.4 millones). La diferencia entre el monto trasladado por el BCH y el colocado por el Banhprovi corresponde a la amortización de préstamos otorgados que posteriormente se han vuelto a conceder.

Gráfico 10
Crédito del Sector Bancario al Sector Privado
(variaciones relativas mensuales)

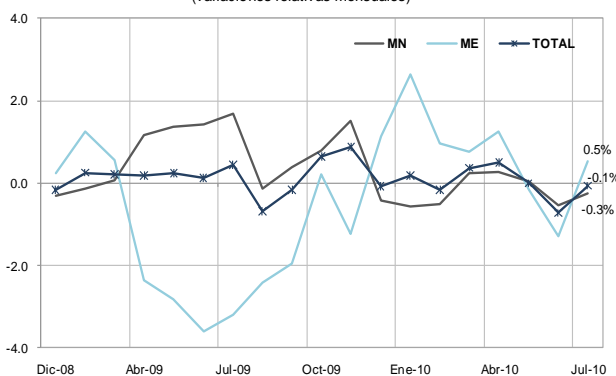
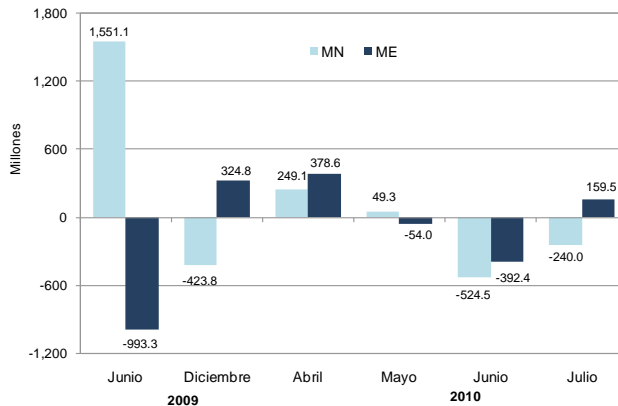


Gráfico 11
Crédito del Sector Bancario al Sector Privado
(variaciones mensuales en lempiras por tipo de moneda)



Al 31 de julio de 2010, el saldo del crédito en moneda extranjera otorgado por las oficinas de representación de bancos extranjeros ascendió a L492.3 millones (US\$26.1 millones) similar al reportado a julio de 2009 (L492.5 millones).

B. CAPTACIÓN DE RECURSOS MONETARIOS

El sistema bancario, al 19 de agosto de 2010, mantiene recursos del sector privado por el orden de L135,659.5 millones, los cuales muestran un crecimiento interanual de 11.0% (2.8% en el mismo período de 2009).

Dicho aumento se explica por los crecimientos interanuales en la captación en moneda nacional de 8.9% (L7,578.3 millones), superior en 4.8 pp al registrado en la misma fecha de 2009 (4.1%) y en moneda extranjera de 15.8% (L5,859.1 millones), que en similar fecha del año anterior registró una caída de 0.2%.

Entre el 12 y el 19 de agosto de 2010, la captación total mostró un aumento de L431.5 millones, explicado por el ascenso en la captación en moneda extranjera de L1,036.4 millones (principalmente por depósitos de las empresas de los sectores comunicaciones, industria, comercio, y construcción), contrarrestado por el decremento en la captación en moneda nacional de L604.9 millones, producto básicamente por retiro en los depósitos de empresas de los rubros industria, comunicaciones y comercio, así como por empresas generadoras de energía térmica.

En la semana bajo análisis, los depósitos en moneda extranjera representaron el 31.6% del total de la captación, mayor en 1.3 pp a la observada en similar fecha del año anterior (30.3%).

C. LIQUIDEZ BANCARIA

C.1 En Moneda Nacional

La liquidez del sistema bancario en moneda nacional, al 19 de agosto de 2010, registró un saldo de L35,347.9 millones, que incluye:

- i) Exigibilidades por un monto de L16,972.0 millones (caja más depósitos en BCH por L5,657.1 millones e inversiones obligatorias por L11,314.8 millones);
- ii) Recursos excedentes por L3,532.8 millones (L1,952.4 millones en caja y depósitos en BCH e inversiones obligatorias por L1,580.4 millones); así como,
- iii) Inversiones voluntarias por L14,843.2 millones (de las cuales, FPI por L1,914.7 millones).

A la fecha analizada, la liquidez en moneda nacional fue inferior en L153.6 millones a la observada la semana anterior, como consecuencia de las disminuciones en los excedentes de encaje en L180.7 millones y en las inversiones voluntarias en L43.0 millones; compensados por el aumento en los requerimientos de encaje en L70.1 millones.

Gráfico 12
Depósitos del Sector Privado en el Sistema Bancario
(variaciones relativas mensuales)

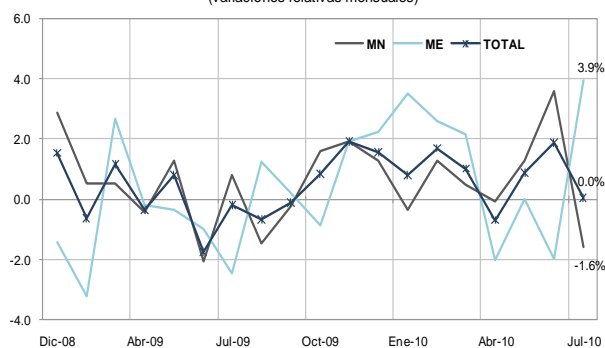


Gráfico 13
Obligaciones del Sistema Bancario con el Sector Privado
(variaciones mensuales en lempiras por tipo de moneda)

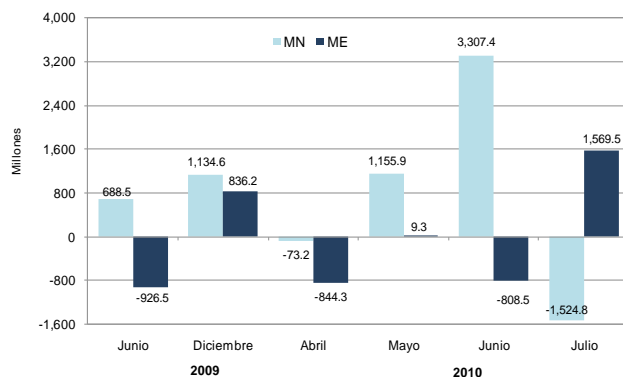
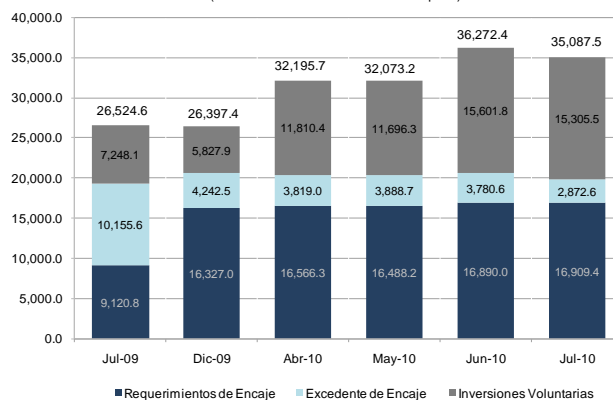


Gráfico 14
Liquidez Total del Sistema Bancario en MN
(saldo a fin de mes en millones de lempiras)



Información preliminar del encaje correspondiente a la catorcena del 31 de julio al 13 de agosto de 2010, indica que el sistema bancario presenta una tasa efectiva de encaje de 8.4% y para inversiones obligatorias de 12.2%, con lo cual se excede en 2.6 pp al compararse con la tasa de encaje requerida (18.0%).

C.2 En Moneda Extranjera

Al 19 de agosto de 2010, la liquidez del sistema bancario en moneda extranjera alcanzó un saldo de L24,676.2 millones (US\$1,306.0 millones), de los cuales: los recursos exigibles totalizaron L10,227.4 millones, mientras que los recursos en exceso fueron de L12,770.5 millones (L807.0 millones en caja y depósitos en el BCH, L108.7 millones en inversiones obligatorias y L11,854.8 millones en encaje adicional); así como inversiones voluntarias de L1,678.3 millones.

A la fecha antes indicada, la liquidez en moneda extranjera es superior en L1,079.9 millones a la observada la semana anterior como consecuencia de los incrementos en los recursos en exceso de encaje por L1,006.1 millones, en los requerimientos de encaje de L54.9 millones y en las inversiones voluntarias de L18.9 millones.

Según información preliminar de la catorcena que finalizó el 13 de agosto de 2010, el sistema bancario presentó una tasa efectiva de encaje de 13.7%, encaje adicional de 25.3% e inversiones obligatorias de 10.4%; con ello el excedente total promedio alcanzó 25.4 pp.

III. OPERACIONES DE MERCADO ABIERTO

A. VENTA DE VALORES GUBERNAMENTALES

A.1 En Moneda Nacional

A.1.1 Subasta de Liquidez

En la subasta de liquidez realizada el 24 de agosto de 2010, ante vencimientos de L2,450.8 millones, se anunciaron L1,000.0 millones y se demandaron L2,746.9 millones los cuales se adjudicaron en su totalidad, a una tasa de interés promedio ponderado de 3.47%, inferior en 1.03 pp en comparación con la Tasa de Política Monetaria vigente.

A.1.2 Subasta Estructural

En la subasta de Letras del BCH en Moneda Nacional del 24 de agosto de 2010, ante la ausencia de vencimientos, se anunciaron L2,250.0 millones, demandándose L234.2 millones, los cuales se adjudicaron a favor de los siguientes sectores: OSD L204.3 millones, Gobierno L28.7 millones y OSF L1.2 millones, a una tasa de interés promedio ponderada de 6.52%.

La adjudicación por plazos fue la siguiente: a 154 días se colocó un monto de L67.0 millones, a 231 días L75.8 millones y a 301 días L91.4 millones.

Gráfico 15

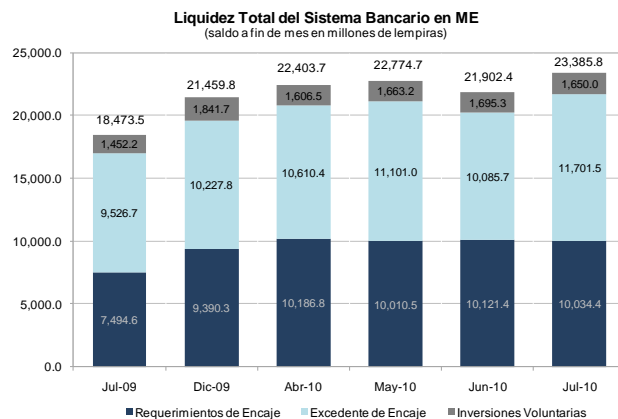


Gráfico 16

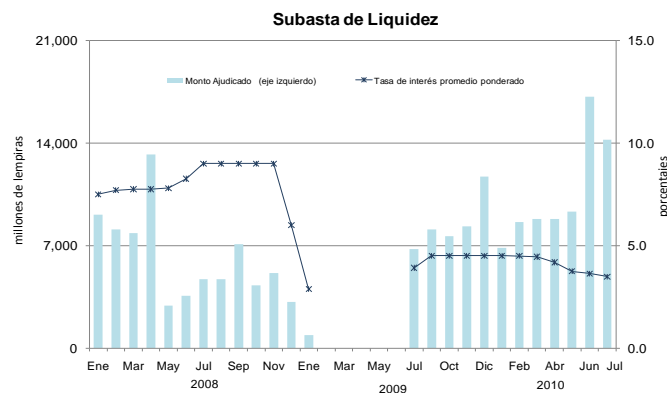
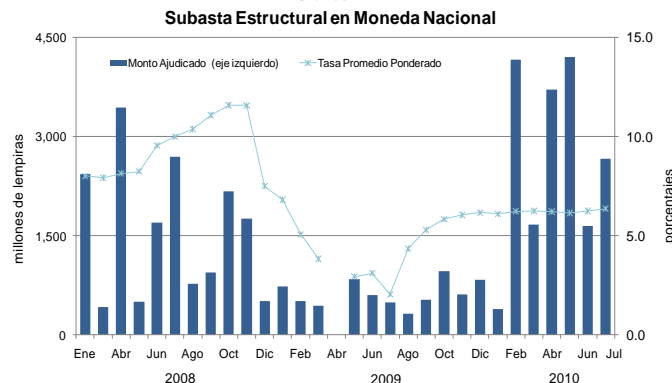


Gráfico 17



TASA DE INTERÉS PROMEDIO PONDERADO SUBASTA ESTRUCTURAL DE LETRAS DEL BCH EN MONEDA NACIONAL			
Plazo (Días)	Subasta del 17/8/2010	Subasta del 24/8/2010	Diferencia 24/8/2010-17/8/2010
154	6.30	6.32	0.02
231	6.53	6.53	0.00
301	6.67	6.66	-0.01

A.2 En Moneda Extranjera

En la subasta de Letras del BCH en Moneda Extranjera realizada el 18 de agosto de 2010, ante la ausencia de vencimientos, se demandó US\$1.0 millón, el cual se adjudicó en su totalidad a favor de las OSD, a un plazo de 147 días y a una tasa de interés promedio ponderado de 3.95%.

IV. MERCADO CAMBIARIO

A. COMPRAS

Al 19 de agosto de 2010, la compra de divisas del BCH a los agentes cambiarios autorizados fue de US\$4,474.3 millones (US\$4,054.0 millones al sistema bancario y US\$420.3 millones a las casas de cambio), mayores en US\$308.8 millones (7.4%) al compararse con las compras acumuladas en igual período de 2009, cuando registró un monto de US\$4,165.5 millones.

B. NEGOCIACIÓN PÚBLICA DE DIVISAS

La venta de divisas del BCH al 19 de agosto de 2010, fue de US\$4,492.3 millones, inferior en US\$292.2 millones (-6.1%) al adjudicado en similar período del año anterior, cuando se adjudicó un monto de US\$4,784.6 millones.

A esta fecha el precio de referencia de la subasta de divisas fue de L18.8951 por US\$1.00, igual al registrado durante 2009.

Gráfico 18
Subasta Estructural en Moneda Extranjera

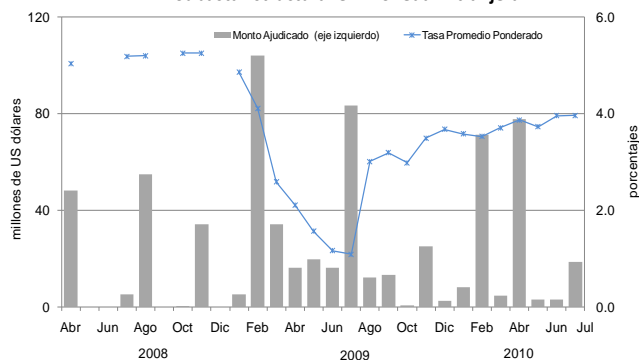


Gráfico 19
Monto Transado en el Mercado Cambiario
(variaciones interanuales)

