



RESUMEN EJECUTIVO SEMANAL
(del 9 al 15 de abril de 2010)

CONTENIDO

I. COMPORTAMIENTO DE LAS PRINCIPALES CUENTAS DEL BALANCE DEL BANCO CENTRAL DE HONDURAS.....	1
II. INDICADORES SEMANALES DEL RESTO DEL SISTEMA BANCARIO.....	5
III. OPERACIONES DE MERCADO ABIERTO.....	7
IV. MERCADO CAMBIARIO.....	8
V. ANEXOS ESTADÍSTICOS	
1 Balance Semanal Consolidado del Banco Central de Honduras	
2 Reservas Internacionales Netas del BCH	
3 Crédito del BCH al Sector Público no Financiero	
4 Indicadores Monetarios del Resto del Sistema Bancario	
5 Compra y Venta de Divisas por el Sistema Bancario y Casas de Cambio	
6 Precio Promedio Ponderado de Compra y Venta del Dólar en los Diferentes Mercados, Brecha Cambiaria y Precios de Subasta	
7 Sistema de Adjudicación Pública de Divisas	

I. COMPORTAMIENTO DE LAS PRINCIPALES CUENTAS DEL BALANCE DEL BANCO CENTRAL DE HONDURAS

A. RESERVAS INTERNACIONALES DEL BCH

Al 15 de abril de 2010, el saldo de los Activos de Reserva Oficial (ARO) del BCH ascendió a US\$2,366.1 millones, superior en US\$35.6 millones, respecto al saldo registrado a finales de 2009 (US\$2,330.5 millones). En similar período del año anterior el incremento fue de US\$122.8 millones.

Según metodología del FMI, los ARO cubren 3.6 meses¹ de importaciones de bienes y servicios (bys), nivel mayor al registrado la semana previa (3.5 meses de importación de bys) e igual al del cierre de 2009.

Al 15 de abril de 2010, las Reservas Internacionales Netas (RIN) mostraron un saldo de US\$2,153.3 millones, reflejando una ganancia de US\$37.0 millones, con respecto a lo observado a finales de 2009 (US\$2,116.3 millones). En similar período del año previo se registró un aumento de US\$121.9 millones.

El comportamiento observado en las RIN en lo transcurrido de 2010, se debe principalmente a mayores compras acumuladas en US\$40.2 millones, respecto a las ventas de divisas² realizadas a los agentes cambiarios autorizados, donaciones de US\$21.9 millones (US\$21.3 millones de la Cuenta del Milenio y US\$0.6 millón de BM) y otros ingresos netos de US\$5.1 millones (de los cuales, incrementos en las inversiones obligatorias de US\$18.2 millones y en los depósitos para encaje de US\$2.1 millones, contrarrestados por pagos a proveedores en el exterior de la TGR de US\$16.4 millones), así como por el descenso en los pasivos internacionales de corto plazo de US\$1.3 millones; variaciones que se compensan principalmente por un flujo negativo en el saldo de divisas por liquidar de US\$18.0 millones y servicio neto de deuda de US\$13.4 millones.

Flujo de Divisas del Banco Central de Honduras
(en millones de US\$)

	En el año		En la semana		Variación Absoluta Internacional
	Abr.16/2009 Dic.31/2008	Abr.15/2010 Dic.31/2009	Abr.8/2010 Mar.31/2010	Abr.15/2010 Abr.8/2010	
Saldo Inicial RIN	2,460.0	2,116.3	2,194.4	2,103.1	
(+) Ingresos	2,436.3	2,422.0	104.5	195.6	-14.3
Compra de Divisas	2,013.2	2,092.7	100.9	144.8	79.5
Desembolsos Oficiales	163.3	12.5	2.4	0.3	-150.9
d.c. Petrocaribe	76.5	0.0	0.0	0.0	-76.5
ALBA	50.0	0.0	0.0	0.0	-50.0
Donaciones	22.4	21.9	0.0	0.0	-0.5
Otros Ingresos ^{1/}	237.4	295.0	1.2	50.5	57.6
(-) Egresos	2,305.6	2,368.3	199.8	143.9	62.7
Venta de Divisas	1,756.2	1,694.9	100.5	118.1	-61.3
Combustibles ^{2/}	249.0	357.6	17.2	21.8	108.6
Servicio de Deuda	61.5	25.9	1.5	2.7	-35.6
d.c. Petrocaribe	37.5	0.0	0.0	0.0	-37.5
Otros Egresos ^{3/}	238.9	289.9	80.6	1.3	51.0
(+) Ctas. por Liquidar ^{3/}	-7.9	-18.0	4.0	-1.5	-10.1
(-) Posición Neta FMI	0.0	0.0	0.0	0.0	0.0
(-) Pasivos Int. C/P	0.9	-1.3	0.0	0.0	-2.3
Saldo Final RIN	2,581.9	2,153.3	2,103.1	2,153.3	
Variación RIN	121.9	37.0	-91.3	50.2	

^{1/} Incluye depósitos para encaje e inversiones obligatorias en m/e del Sistema Financiero (aumentos y disminuciones según posición).

^{2/} Incluye ventas en subasta y directas para importación de combustibles.

^{3/} Compra/venta de divisas pendientes de liquidar.

¹ Cálculo con base en importación de bienes y servicios proyectada a diciembre de 2010, proporcionada por la Sección de Balanza de Pagos de esta Subgerencia.

² Incluye venta de divisas en subasta para la adquisición de combustibles.

Gráfico 1
Reservas Internacionales Netas del BCH
(saldos semanales en millones de US\$)

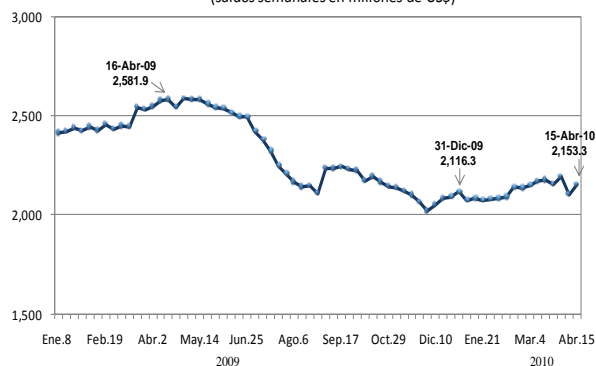
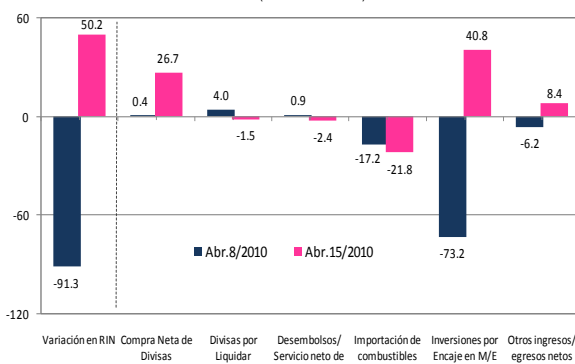


Gráfico 2
Factores que Explican la Variación Semanal en las RIN
(millones de US\$)



En la semana comprendida entre el 8 y el 15 de abril de 2010, el saldo de las RIN se incrementó en US\$50.2 millones (reducción de US\$91.3 millones en la semana anterior). La variación observada en la semana bajo análisis, es explicada por otros ingresos netos de US\$49.2 millones (de los cuales, aumentos de US\$40.8 millones en los depósitos para encaje y US\$5.5 millones en las inversiones obligatorias) y compra neta de divisas en subasta de US\$26.7 millones; movimientos que fueron contrarrestados por la venta de divisas para la importación de combustibles de US\$21.8 millones, servicio neto de deuda de US\$2.4 millones y un flujo negativo en el saldo de divisas por liquidar de US\$1.5 millones.

El servicio de deuda se efectuó a favor del BID por US\$1.5 millones, ICDF China US\$0.7 millón, FND US\$0.2 millón, BM US\$0.2 millón y del BCIE por US\$0.1 millón; mientras que los desembolsos se recibieron en su totalidad del BID en US\$0.3 millón.

Información preliminar de la balanza cambiaria disponible al 15 de abril de 2010, revela que el ingreso de divisas proveniente de las compras efectuadas a los agentes cambiarios se incrementó en US\$103.2 millones (5.2%) con respecto a lo registrado al 15 de abril de 2009, cuando presentó un decremento de US\$235.2 millones (-10.6%).

El comportamiento en 2010, es explicado esencialmente por los aumentos en los ingresos por exportaciones de bienes US\$71.9 millones (16.3%) y de servicios US\$22.5 millones (11.2%), renta US\$11.0 millones (62.0%) y procesamiento y maquilado US\$9.7 millones (4.8%); variaciones contrarrestadas parcialmente por las reducciones en los ingresos por remesas familiares US\$5.4 millones (-0.8%) y movimientos de capital y financieros US\$3.6 millones (-1.0%).

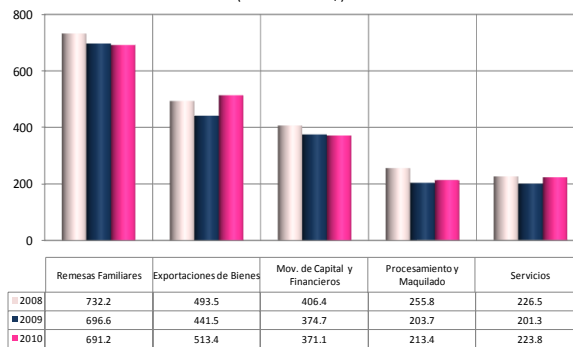
Los ingresos por exportaciones de servicios a la fecha analizada, se encuentran conformados esencialmente por gastos de viajero, construcción e ingeniería, gastos empresariales y transporte, mismos que representan el 81.7% del total de exportaciones de servicios. Asimismo, los ingresos por gastos de viajero se derivaron de asuntos por negocios US\$87.8 millones, turismo US\$31.8 millones, salud US\$6.4 millones y estudios US\$2.6 millones.

En la semana bajo análisis, el ingreso de divisas fue de US\$140.6 millones (7.2%), denotado esencialmente por ingresos de remesas familiares US\$51.7 millones, exportaciones de bienes US\$24.7 millones y de servicios US\$19.3 millones, procesamiento y maquilado US\$18.8 millones, movimientos de capital y financiero US\$18.8 millones y renta US\$3.5 millones.

Ingresos Acumulados de Divisas por Origen
(millones de US\$)

Principales Rubros	Montos acumulados en el año				Variaciones Interanuales				Variación Semanal			
					Absolutas		Relativas		Absolutas		Relativas	
	15/4/2008	15/4/2009	8/4/2010	15/4/2010	2009-2008	2010-2009	2009-2008	2010-2009	Abr. 15/2010 Abr. 8/2010	Abr. 15/2010 Abr. 8/2010		
Exportaciones de Bienes	493.5	441.5	488.7	513.4	(52.0)	71.9	(10.5)	16.3	24.7	5.1		
Procesamiento y Maquilado	255.8	203.7	194.7	213.4	(52.1)	9.7	(20.4)	4.8	18.8	9.6		
Servicios	226.5	201.3	204.5	223.8	(25.2)	22.5	(11.1)	11.2	19.3	9.4		
d. c. Gastos de Viajero	122.7	98.9	117.7	128.6	(23.8)	29.7	(19.4)	30.0	11.0	9.3		
Renta	56.1	17.7	25.1	28.7	(38.4)	11.0	(68.4)	62.0	3.5	14.1		
Remesas Familiares	732.2	696.6	639.5	691.2	(35.6)	(5.4)	(4.9)	(0.8)	51.7	8.1		
Movimientos de Capital y Financieros	406.4	374.7	352.2	371.1	(31.7)	(3.6)	(7.8)	(1.0)	18.8	5.4		
Capital Sector Privado	355.9	341.0	324.5	342.5	(14.9)	1.5	(4.2)	0.4	17.9	5.5		
d. c. Inv. Extranjera Directa	122.2	147.2	136.7	150.9	25.1	3.7	20.5	2.5	14.2	10.4		
Capital Sector Bancario	50.5	33.7	27.7	28.6	(16.8)	(5.1)	(33.3)	(15.2)	0.9	3.3		
Otros rubros	54.0	53.8	47.2	50.9	(0.2)	(2.9)	(0.4)	(5.4)	3.8	8.0		
Total	2,224.5	1,989.3	1,951.9	2,092.5	(235.2)	103.2	(10.6)	5.2	140.6	7.2		

Gráfico 3
Principales Ingresos Acumulados de Divisas por Origen
al 15 de abril de cada año
(millones de US\$)



Por su parte, el monto adjudicado de divisas por actividad económica, mediante subasta del BCH al 15 de abril de 2010, registró un incremento interanual de US\$62.9 millones (3.2%) en comparación al 15 de abril de 2009, período en el cual se observó un descenso de US\$290.5 millones (-12.8%).

El alza en 2010, se derivó esencialmente de los aumentos en los montos demandados de los sectores combustibles US\$84.7 millones (31.0%), comercio US\$3.8 millones (0.7%) y otras actividades US\$37.2 millones (de los cuales, US\$18.3 millones al sector hogares, US\$6.7 millones al sector transporte y US\$2.6 millones al sector minerales); variaciones compensadas esencialmente por los descensos en la demanda de los sectores industria manufacturera US\$36.6 millones (-8.7%), agroindustria US\$8.1 millones (-21.3%), financiero US\$12.1 millones (-4.2%) y servicios US\$5.6 millones (-5.8%).

Entre el 8 y el 15 de abril de 2010, el monto acumulado de venta de divisas fue de US\$139.9 millones (7.3%), generado básicamente de la demanda de los sectores comercio US\$37.5 millones, industria manufacturera US\$27.3 millones, combustibles US\$21.8 millones, financiero US\$19.7 millones, servicios US\$6.5 millones, agroindustria US\$3.7 millones y comunicaciones US\$3.4 millones, así como otras actividades US\$20.0 millones (de los cuales, US\$6.1 millones al sector hogares y US\$3.2 millones al sector minerales).

B. CRÉDITO NETO DEL BCH AL SECTOR PÚBLICO NO FINANCIERO (SPNF)

El saldo del crédito neto otorgado por el BCH al SPNF al 15 de abril de 2010, refleja un aumento de L740.5 millones en comparación con el saldo de diciembre de 2009 (en similar fecha del año anterior se observó un descenso de L1,123.2 millones), producto del incremento de L776.0 millones en el crédito neto al Gobierno Central, compensado por el descenso de L34.7 millones en el crédito neto a las Sociedades Públicas no Financieras.

El alza registrada en el crédito neto al Gobierno Central, se ve influenciada esencialmente por el incremento en el crédito bruto de L3,051.4 millones, aunado a las disminuciones en las inversiones en Letras del BCH de L154.2 millones (reducción en la tenencia de las Secretarías de Estado en L231.7 millones, compensada con el aumento en la tenencia de IHSS en L77.5 millones) y en los depósitos del INFOP en L15.4 millones y del IPM en L9.5 millones; estas variaciones fueron contrarrestadas parcialmente con los aumentos en los depósitos de la TGR en L1,637.8 millones, de las Secretarías de Estado en L306.7 millones, del IHSS en L196.8 millones, del Injupemp en L170.2 millones, de la UNAH en L82.2 millones, del INA en L21.7 millones, del Inprema en L11.4 millones, de la UPNFM en L11.1 millones, del PANI en L6.9 millones y del IHT en L6.1 millones.

Egresos Acumulados de Divisas por Actividad Económica
(millones de US\$)

Principales Actividades	Montos acumulados en el año				Variaciones Interanuales				Variación Semanal	
	15/4/2008	15/4/2009	8/4/2010	15/4/2010	Absolutas		Relativas		Abr.15/2010	Abr.15/2010
					2009-2008	2010-2009	2009-2008	2010-2009	Abr.8/2010	Abr.8/2010
Comercio	626.9	550.7	517.0	554.5	(76.2)	3.8	(12.2)	0.7	37.5	7.3
Industria Manufacturera	424.1	418.3	354.4	381.7	(5.8)	(36.6)	(1.4)	(8.7)	27.3	7.7
Financiero	321.6	288.9	257.1	276.8	(32.7)	(12.1)	(10.2)	(4.2)	19.7	7.7
Combustibles	425.5	272.9	335.8	357.6	(152.6)	84.7	(35.9)	31.0	21.8	6.5
Servicios	98.1	96.9	84.8	91.3	(1.2)	(5.6)	(1.2)	(5.8)	6.5	7.7
Comunicaciones	87.7	84.7	80.9	84.3	(3.0)	(0.4)	(3.4)	(0.5)	3.4	4.2
Agroindustria	35.6	38.0	26.2	29.9	2.4	(8.1)	6.7	(21.3)	3.7	14.1
Otras actividades ^{1/}	252.1	230.7	247.9	287.9	(21.4)	37.2	(8.5)	16.1	20.0	8.1
Total	2,271.6	1,981.1	1,904.1	2,044.0	(290.5)	62.9	(12.8)	3.2	139.9	7.3

1/ Incluye otras actividades económicas.

Gráfico 4
Principales Montos Adjudicados por Actividad Económica
al 15 de abril de cada año
(millones de US\$)

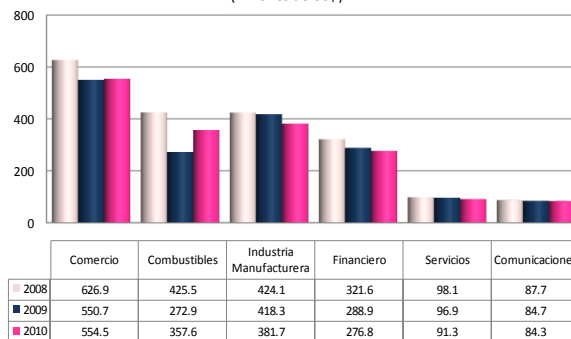


Gráfico 5
Crédito Neto del BCH al SPNF
Variaciones absolutas acumuladas a la fecha indicada
(millones de lempiras)

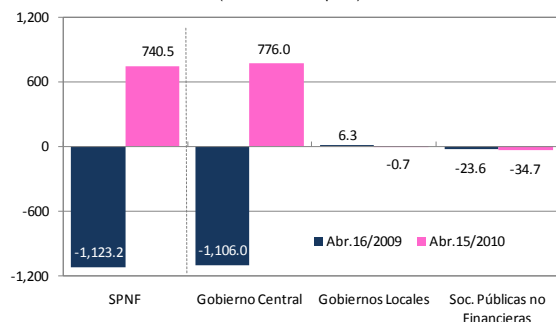
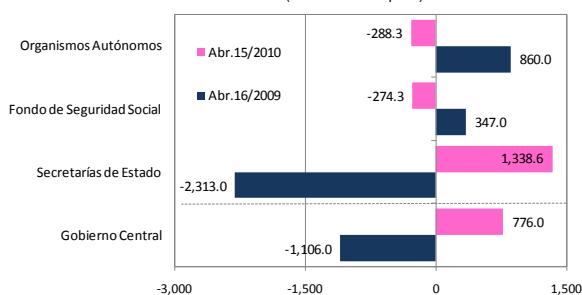


Gráfico 6
Crédito Neto del BCH al Gobierno Central
Variaciones absolutas acumuladas a la fecha indicada
(millones de lempiras)



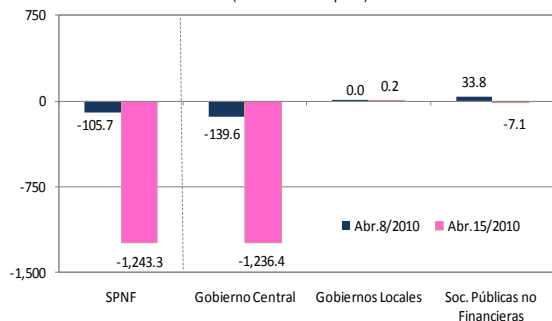
El decremento registrado en el crédito neto a las Sociedades Públicas no Financieras, se explica principalmente por los ascensos en los depósitos de la ENP en L43.5 millones, del SANAA en L14.9 millones y de la ENEE en L14.8 millones; movimientos contrarrestados en parte por las reducciones en los depósitos de HONDUTEL en L22.2 millones, del IHMA en L10.5 millones, del FNH en L3.0 millones y de Banasupro en L2.4 millones.

Crédito Neto del BCH al Sector Público no Financiero
(variaciones absolutas en millones de lempiras)

	En el año		En la semana	
	Abr.16/2009 Dic.31/2008	Abr.15/2010 Dic.31/2009	Abr.8/2010 Mar.31/2010	Abr.15/2010 Abr.8/2010
CRÉDITO NETO AL SPNF	-1,123.2	740.5	-105.7	-1,243.3
Gobierno General	-1,099.6	775.3	-139.6	-1,236.4
Gobierno Central	-1,106.0	776.0	-139.6	-1,236.4
Secretarías de Estado ^{1/}	-2,313.0	1,338.6	199.8	-1,088.0
Crédito Bruto	-472.8	3,051.4	0.0	-14.0
Depósitos Transferibles	1,922.7	515.2	-164.6	831.8
Depósitos de la TGR	224.6	1,637.8	-203.7	858.3
Otros Depósitos Transferibles m/e	1,698.1	-1,122.6	39.2	-26.4
Otros Depósitos	-62.4	1,429.3	151.6	242.2
d.c. Fidecomiso Petrocaribe	0.0	-12.3	0.0	-0.2
Inversiones en Letras del BCH	-20.2	-231.7	-186.9	0.0
Fondo de Seguridad Social	347.0	-274.3	-280.5	-90.6
Crédito Bruto	0.0	0.0	0.0	0.0
Depósitos Transferibles	-25.3	196.8	242.5	50.6
Inversiones en Letras del BCH	-321.7	77.5	37.9	40.1
Organismos Autónomos	860.0	-288.3	-59.0	-57.7
Crédito Bruto	0.0	0.0	0.0	0.0
Depósitos Transferibles	-8.1	288.3	59.0	57.7
d.c. INPREMA	70.4	11.4	-13.3	18.5
UNAH	-72.5	89.2	-2.7	17.0
INJUPEMP	29.2	170.2	126.8	-27.4
UPNFM	-7.2	11.1	-4.6	18.0
INFOP	-41.1	-15.4	-58.0	-0.2
IHT	0.8	6.1	1.3	-0.4
IHNFA	-7.9	-0.1	-1.6	8.7
PANI	7.0	6.9	12.0	-1.1
INE	5.0	1.8	-0.3	0.0
Inversiones en Letras del BCH	-851.8	0.0	0.0	0.0
INJUPEMP	-851.8	0.0	0.0	0.0
INPREMA	0.0	0.0	0.0	0.0
IPM	0.0	0.2	0.0	0.2
Gobiernos Locales	6.3	-0.7	0.0	0.2
Sociedades Públicas no Financieras	-23.6	-34.7	33.8	-7.1
Crédito Bruto	0.0	0.0	0.0	0.0
Depósitos Transferibles	23.4	34.7	-33.8	7.1
d.c. HONDUTEL	-39.0	-22.2	-4.3	-28.5
EENEE	23.5	14.8	5.2	0.1
ENP	44.2	43.5	-37.8	43.5
SANAA	-2.9	14.9	3.4	-9.5
Banasupro	0.7	-2.4	0.1	-1.7
IHMA	-0.4	-10.5	-0.2	0.3
FNH	-0.9	-3.0	0.0	3.2
Otros Depósitos	0.0	0.0	0.0	0.0
Inversiones en Letras del BCH en ME	1.2	0.0	0.0	0.0

^{1/} Incluye organismos desconcentrados.

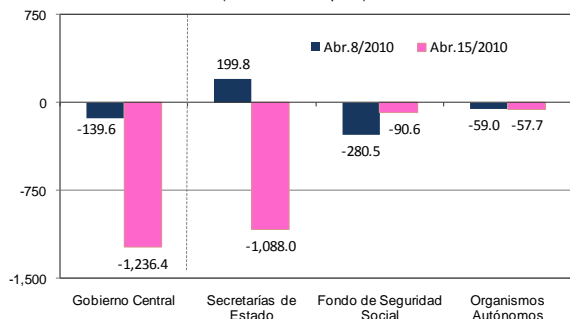
Gráfico 7
Crédito Neto del BCH al SPNF
Variaciones absolutas semanales
(millones de lempiras)



El saldo del crédito neto del BCH al SPNF en la semana bajo análisis, muestra un decremento de L1,243.3 millones, producto de los descensos en el crédito neto al Gobierno Central por L1,236.4 millones y a las Sociedades Públicas no Financieras por L7.1 millones.

La variación presentada en el crédito neto al Gobierno Central, es explicada básicamente por los aumentos en los depósitos de la TGR en L858.3 millones, de las Secretarías de Estado por L215.8 millones, del IHSS por L50.6 millones (en su mayoría por transferencias del sistema bancario), del INA por L22.0 millones (traslados de la TGR), del Inprema por L18.5 millones (transferencias del sistema bancario), de la UPNFM por L18.0 millones, de la UNAH por L17.0 millones (estos dos últimos básicamente por traslados de la TGR) y del IHNFA por L8.7 millones, así como en las inversiones en Letras del BCH del IHSS por L40.1 millones, aunado a la disminución en el crédito bruto de L14.0 millones (cobro de capital e intereses sobre inversión en Bonos del Gobierno); movimientos que se contrarrestan principalmente por las reducciones en los depósitos del Injupemp en L27.4 millones (básicamente por pago de sueldos y salarios).

Gráfico 8
Crédito Neto del BCH al Gobierno Central
Variaciones absolutas semanales
(millones de lempiras)



El comportamiento observado en el crédito neto a las Sociedades Públicas no Financieras, se deriva principalmente de los ascensos en los depósitos de la ENP en L43.5 millones (transferencias de sus cuentas en el exterior) y del FNH en L3.2 millones; compensados basicamente por la disminución en los depósitos de HONDUTEL en L28.5 millones (en parte por transferencias al sistema bancario), del SANAA en L9.5 millones y de Banasupro en L1.7 millones.

C. FACILIDADES PERMANENTES DE INVERSIÓN (FPI) Y DE CRÉDITO (FPC)

En la semana bajo análisis, mediante cuarenta y dos (42) transacciones se registró un monto de L12,925.0 millones por concepto de FPI, observándose un promedio diario de L2,585.0 millones, inferior en L121.5 millones al registrado la semana anterior (L2,706.5 millones).

Con relación a los intereses pagados al Sistema Bancario por FPI, el promedio diario fue de L111.4 miles, superior en L61.1 miles que los cancelados la semana previa (L50.3 miles).

Por otra parte, durante el año no se han realizado operaciones en las FPC.

II. INDICADORES SEMANALES DEL RESTO DEL SISTEMA BANCARIO

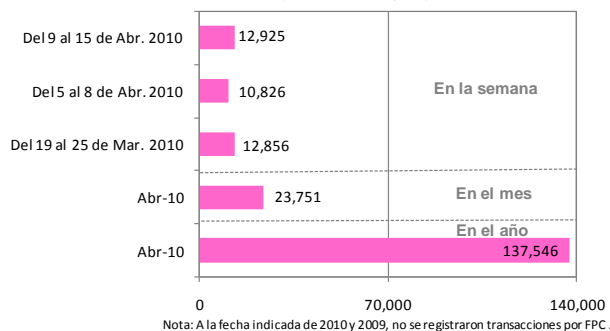
A. CRÉDITO AL SECTOR PRIVADO

De acuerdo con los indicadores semanales reportados por las instituciones bancarias al 15 de abril de 2010, el saldo del crédito total del sistema bancario al sector privado ascendió a L125,342.2 millones, resultando en un crecimiento interanual de 1.8%, inferior en 4.6 puntos porcentuales (pp) al observado al 16 de abril de 2009 (6.4%).

El aumento en el crédito total fue producto del crecimiento interanual en el crédito en moneda nacional de 6.3%, inferior en 1.4 pp al registrado doce meses atrás; dicho aumento se compensó por la contracción de 10.3% en el crédito en moneda extranjera, resultado opuesto al incremento de 3.0% observado en similar fecha de 2009.

En la semana comprendida entre el 8 y el 15 de abril de 2010, el crédito total aumentó en L64.8 millones, producto del alza en el crédito en moneda nacional en L133.1 millones (créditos otorgados a empresas de los sectores industria, comercio y construcción); que fue compensado por la caída en el crédito en moneda extranjera en L68.3 millones (debido principalmente a recuperaciones de créditos de empresas del sector comercio).

Gráfico 9
Facilidades Permanentes de Inversión (FPI)
(millones de lempiras)

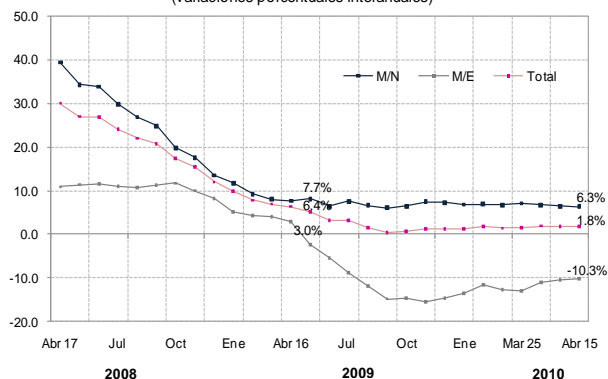


Facilidades Permanentes de Inversión y de Crédito
Del 9 al 15 de abril de 2010
(montos en miles de lempiras)

	F P I	Intereses pagados	F P C
Monto en la semana anterior	10,826,000.0	201.1	0.0
Promedio diario	2,706,500.0	50.3	0.0
09-Abr	3,037,000.0	99.6	-
12-Abr	3,040,000.0	253.1	-
13-Abr	1,610,000.0	84.4	-
14-Abr	2,698,000.0	44.7	-
15-Abr	2,540,000.0	74.9	-
Monto en la semana actual	12,925,000.0	556.8	0.0
Promedio diario	2,585,000.0	111.4	0.0

Gráfico 10

Crédito del Sector Bancario al Sector Privado
(variaciones porcentuales interanuales)



Al 15 de abril de 2010, el BCH ha trasladado L8,350.0 millones al fideicomiso BCH-Banhprovi; a su vez el Banhprovi ha colocado a través del sistema financiero L8,749.9 millones, destinados a incentivar los sectores vivienda (L5,417.6 millones), producción (L2,938.7 millones) y microcréditos (L393.6 millones). La diferencia entre el monto trasladado por el BCH y el colocado por el Banhprovi, corresponde a recuperaciones de préstamos otorgados a corto plazo, que posteriormente se volvieron a colocar.

Al 28 de febrero de 2010, el saldo del crédito en moneda extranjera otorgado por las oficinas de representación de bancos extranjeros ascendió a L488.6 millones (US\$25.8 millones) menor en L3.0 millones (US\$0.2 millón) al reportado a febrero de 2009.

B. CAPTACIÓN DE RECURSOS MONETARIOS

Al 15 de abril de 2010, los indicadores semanales denotaron que el sistema bancario mantiene recursos del sector privado por L131,980.1 millones, presentando un crecimiento interanual de 5.6%, inferior en 1.3 pp al observado en similar fecha del año anterior (6.9%).

Los depósitos en moneda nacional presentaron un saldo de L90,725.9 millones, registrando una tasa de crecimiento interanual de 3.6% (6.7% al 16 de abril de 2009); por su parte, el saldo de los depósitos en moneda extranjera fue de L41,254.1 millones, mostrando un alza interanual de 10.3%, superior en 3.1 pp a la reportada un año atrás (7.2%).

Entre el 8 y 15 de abril de 2010, el saldo de la captación total disminuyó en L1,001.5 millones, producto de la caída en la captación en moneda nacional en L611.3 millones y en moneda extranjera en L390.2 millones, debido al retiro de depósitos efectuados por empresas de los sectores industria, servicios, así como de empresas distribuidoras de derivados del petróleo y generadoras térmicas de energía eléctrica.

C. LIQUIDEZ BANCARIA

C.1 En Moneda Nacional

Al 15 de abril de 2010, la liquidez total del sistema bancario es de L30,825.0 millones, ésta incluye:

- i) Exigibilidades de encaje por un monto de L16,670.7 millones (caja de las instituciones financieras más sus depósitos en BCH por L5,556.8 millones e inversiones obligatorias por L11,113.9 millones);
- ii) Recursos excedentes a las obligaciones de encaje por L3,638.7 millones (L2,340.6 millones en caja y depósitos en BCH e inversiones obligatorias por L1,298.1 millones); así como
- iii) Inversiones voluntarias por L10,515.6 millones (de las cuales FPI L2,540.0 millones).

Gráfico 11
Crédito del Sector Bancario al Sector Privado
(variación en lempiras por tipo de moneda)

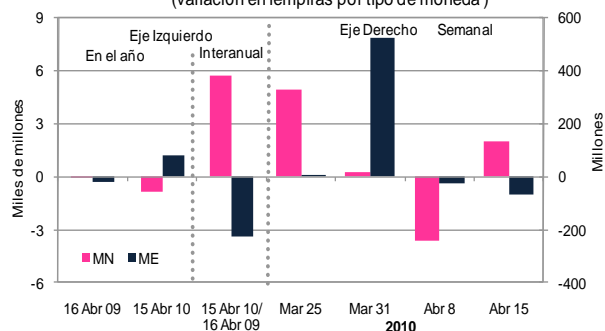


Gráfico 12
Depósitos del Sector Privado en el Sistema Bancario
(variaciones porcentuales interanuales)

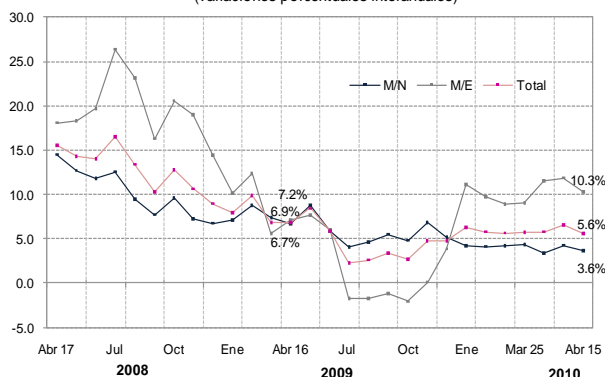
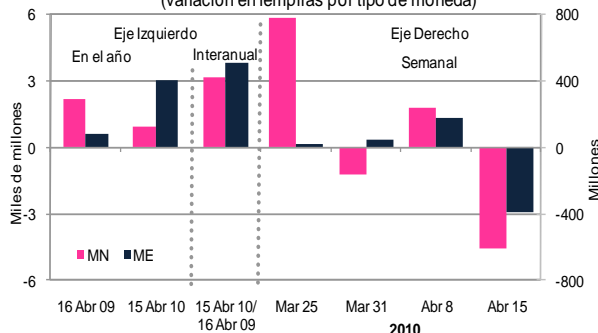


Gráfico 13
Obligaciones del Sistema Bancario con el Sector Privado
(variación en lempiras por tipo de moneda)



A la fecha analizada, la liquidez total en moneda nacional del sistema financiero fue inferior en L737.1 millones a la observada la semana anterior, como consecuencia de la caída de las exigibilidades excedentes en L688.9 millones y las inversiones voluntarias en L240.6 millones contrarrestadas por el alza en las exigibilidades de encaje en L192.4 millones.

Información preliminar del encaje de la catorcena que corresponde del 27 de marzo al 9 de abril de 2010, indica que el sistema bancario presentó una tasa efectiva de encaje del 11.0% y de inversiones obligatorias del 12.2%, con lo cual se excede en 5.1 pp a la tasa de encaje requerida.

C.2 En Moneda Extranjera

Al 15 de abril de 2010, el sistema bancario presentó una liquidez total de L22,917.0 millones, en moneda extranjera (US\$1,212.9 millones), de la cual los recursos exigibles por encaje totalizaron L10,220.7 millones, los recursos en exceso al encaje sumaron L10,815.0 millones (L1,151.8 millones en caja de las entidades y depósitos en BCH, L96.5 millones en inversiones obligatorias en el BCH y L9,566.8 millones en encaje adicional mantenido en el exterior); así como inversiones voluntarias de L1,881.3 millones.

A la fecha antes indicada, la liquidez total en moneda extranjera del sistema financiero es menor en L364.6 millones a la observada la semana anterior, resultado de la reducción en L410.5 millones en los recursos excedentes; compensada por el crecimiento de L45.9 millones en las exigibilidades de encaje.

De acuerdo con información preliminar correspondiente a la catorcena que finalizó el 9 de abril de 2010, el sistema bancario presenta una tasa efectiva de encaje en moneda extranjera de 14.7%, encaje adicional de 22.6% e inversiones obligatorias de 10.2%, con lo cual el excedente promedio alcanzó 23.6 pp.

III. OPERACIONES DE MERCADO ABIERTO

A. VENTA DE VALORES GUBERNAMENTALES

A.1 En Moneda Nacional

A.1.1 Subasta de Liquidez

En la subasta de liquidez realizada el 20 de abril de 2010, ante vencimientos de L2,200.0 millones, se anunciaron L1,000.0 millones, demandándose L3,527.0 millones, de los cuales se adjudicaron L2,200.0 millones a una tasa de interés promedio ponderado de 4.14%, menor a la Tasa de Política Monetaria vigente (4.50%).

Gráfico 14
Liquidez Total del Sistema Bancario en MN
(saldo en millones de lempiras)

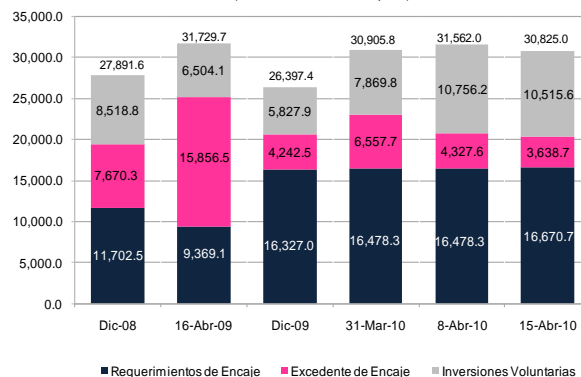


Gráfico 15
Liquidez Total del Sistema Bancario en ME
(saldo en millones de lempiras)

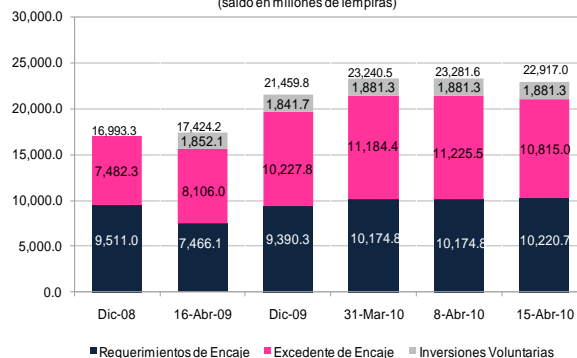
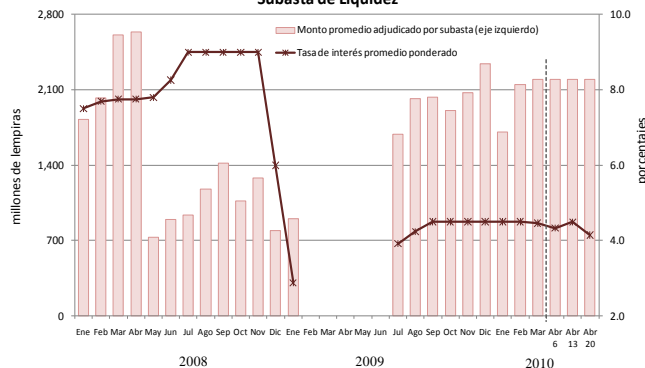


Gráfico 16
Subasta de Liquidez



A.1.2 Subasta Estructural

El 20 de abril de 2010, en la subasta de Letras del BCH, ante la ausencia de vencimientos, se ofreció un monto de L1,000.0 millones, demandándose L1,057.6 millones, de los cuales se adjudicaron L744.5 millones a favor de: OSD L644.2 millones, OSF L79.0 millones y al Gobierno Central L21.3 millones, a una tasa de interés promedio ponderado de 6.19%.

La adjudicación por plazos fue de la siguiente forma: a 91 días un monto de L450.0 millones, a 140 días L250.0 millones, a 280 días L20.0 millones y a 357 días L24.5 millones.

A.1.3 Bonos de Gobierno de Honduras

El 20 de abril de 2010, se ofrecieron L1,000.0 millones de Bonos del Gobierno de Honduras (L500.0 millones a 3 años plazo y L500.0 millones a 5 años plazo), demandándose un monto de L230.0 millones, los cuales se adjudicaron en su totalidad. Cabe señalar que L165.9 millones se colocaron en subasta y L64.1 millones en forma directa, ambas a un plazo de 1,096 días (3 años) y a una tasa promedio ponderado de 8.25%.

La adjudicación por sectores se realizó de la forma siguiente: a favor del Gobierno Central L160.9 millones, OSD L64.1 millones y OSF L5.0 millones.

A.2 En Moneda Extranjera

Cabe señalar que la subasta de Letras del BCH en Moneda Extranjera del 15 de abril de 2010, se declaró desierta, debido a que no se presentaron ofertas competitivas.

IV. MERCADO CAMBIARIO

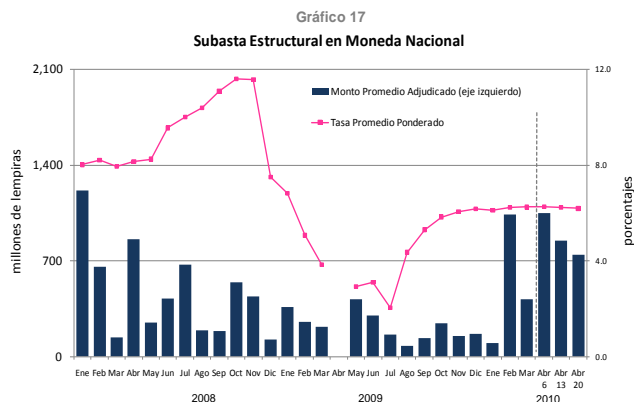
A. COMPRAS

La compra de divisas del BCH a los agentes cambiarios autorizados al 15 de abril de 2010, fue de US\$2,092.5 millones, de los cuales el 91.4% se adquirieron del sistema bancario y el resto de las casas de cambio. Dicho monto resultó superior en US\$103.2 millones (5.2%) a las compras acumuladas en similar período de 2009 (US\$1,989.3 millones).

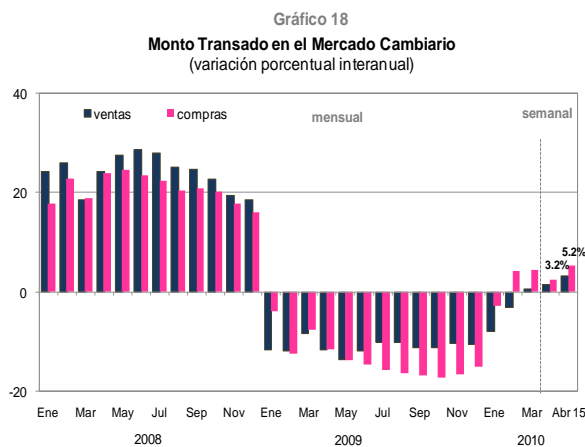
En la semana que finalizó el 15 de abril de 2010, el precio promedio de la compra de divisas fue L18.8951 por US\$1.00.

B. NEGOCIACIÓN PÚBLICA DE DIVISAS

Al 15 de abril de 2010, la venta de divisas mediante el Sistema Electrónico de Negociación de Divisas (SENDI) del BCH ascendió a US\$2,044.0 millones, mayor en US\$62.9 millones (3.2%) al adjudicado en igual período del año anterior, cuando se adjudicaron US\$1,981.1 millones.



TASA DE INTERÉS PROMEDIO PONDERADO SUBASTA ESTRUCTURAL DE LETRAS DEL BCH EN MONEDA NACIONAL			
PLAZO (DIAS)	SUBASTA DEL 13/4/2010	SUBASTA DEL 20/4/2010	DIFERENCIA 20/4/2010-13/4/2010
91	6.16	6.11	-0.05
140	6.27	6.26	-0.01
280	6.56	6.50	-0.06
357	-	6.60	-



En esta misma fecha, el precio de referencia de la subasta de divisas fue L18.8951 por US\$1.00, igual al observado al cierre de 2009 y 2008.