



RESUMEN EJECUTIVO SEMANAL
(del 7 al 13 de mayo de 2010)

CONTENIDO

I. COMPORTAMIENTO DE LAS PRINCIPALES CUENTAS DEL BALANCE DEL BANCO CENTRAL DE HONDURAS.....	1
II. INDICADORES SEMANALES DEL RESTO DEL SISTEMA BANCARIO.....	5
III. OPERACIONES DE MERCADO ABIERTO.....	7
IV. MERCADO CAMBIARIO.....	8
V. ANEXOS ESTADÍSTICOS	
1 Balance Semanal Consolidado del Banco Central de Honduras	
2 Reservas Internacionales Netas del BCH	
3 Crédito del BCH al Sector Público no Financiero	
4 Indicadores Monetarios del Resto del Sistema Bancario	
5 Compra y Venta de Divisas por el Sistema Bancario y Casas de Cambio	
6 Precio Promedio Ponderado de Compra y Venta del Dólar en los Diferentes Mercados, Brecha Cambiaria y Precios de Subasta	
7 Sistema de Adjudicación Pública de Divisas	

I. COMPORTAMIENTO DE LAS PRINCIPALES CUENTAS DEL BALANCE DEL BANCO CENTRAL DE HONDURAS

A. RESERVAS INTERNACIONALES DEL BCH

El saldo de los Activos de Reserva Oficial (ARO) del BCH al 13 de mayo de 2010, se ubicó en US\$2,362.0 millones, presentando un incremento de US\$31.5 millones, respecto al observado en diciembre de 2009 (US\$2,330.5 millones); en similar período del año anterior, el aumento fue de US\$104.2 millones.

A la fecha analizada, los ARO cubren 3.6 meses¹ de importación de bienes y servicios (bys), según metodología del FMI; nivel igual a los registrados en la semana anterior y al cierre de diciembre de 2009.

Por su parte, las Reservas Internacionales Netas (RIN) del BCH al 13 de mayo de 2010, muestran un saldo de US\$2,147.4 millones, que es mayor en US\$31.1 millones al observado a finales de 2009 (US\$2,116.3 millones), mientras que en similar período del año previo el incremento en las RIN fue de US\$121.1 millones.

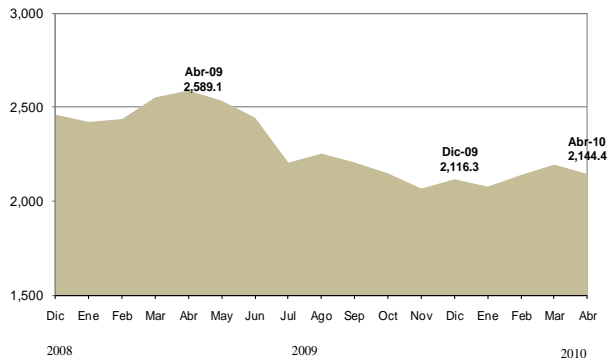
La ganancia de RIN durante 2010, se genera principalmente por mayores compras de divisas en US\$33.9 millones respecto a las ventas² realizadas a los agentes cambiarios autorizados y donaciones de US\$30.7 millones (de los cuales, US\$30.0 millones de la Cuenta del Milenio y el resto del BM), así como por los decrementos en los pasivos internacionales de corto plazo de US\$1.5 millones y en las obligaciones con el FMI de US\$0.2 millón; variaciones contrarrestadas por un flujo negativo de divisas por liquidar de US\$13.7 millones, servicio neto de deuda de US\$10.8 millones y otros egresos netos de US\$10.6 millones (de los cuales, US\$24.5 millones por pago a proveedores de la TGR y una reducción de US\$4.2 millones en los depósitos para encaje; compensados por el aumento de US\$16.7 millones en las inversiones obligatorias).

Entre el 6 y el 13 de mayo de 2010, el saldo de las RIN del BCH aumentó en US\$27.3 millones (la semana previa disminuyó en US\$3.7 millones), variación explicada por la compra neta de divisas de US\$35.5 millones, otros ingresos netos de US\$12.0 millones (de los cuales, US\$15.9 millones corresponden al aumento en las inversiones por encaje, contrarrestado por el descenso de US\$0.9 millón en las inversiones obligatorias en moneda extranjera), un flujo positivo de divisas por liquidar de US\$1.0 millón, donaciones de US\$0.8 millón (Cuenta del Milenio) y desembolsos netos de US\$0.7 millón, así como por la reducción en los pasivos internacionales de corto plazo de US\$0.1 millón; movimientos compensados por la venta de divisas para la importación de combustibles de US\$23.0 millones.

¹ Cálculo con base en importación de bienes y servicios proyectada a diciembre de 2010, proporcionada por la Sección de Balanza de Pagos de esta Subgerencia.

² Incluye venta de divisas en subasta para la adquisición de combustibles.

Gráfico 1
Reservas Internacionales Netas del BCH
(saldos en millones de US\$)

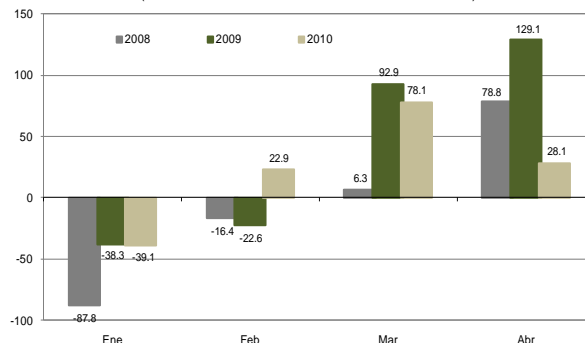


Flujo de Divisas del Banco Central de Honduras
(en millones de US\$)

	En el año		En la semana		Variación Absoluta Interanual
	May.14/2009 Dic.31/2008	May.13/2010 Dic.31/2009	May.6/2010 Abr.29/2010	May.13/2010 May.6/2010	
Saldo Inicial RIN	2,460.0	2,116.3	2,123.8	2,120.1	
(+) Ingresos	3,146.8	3,074.3	183.0	177.3	-72.5
Compra de Divisas	2,532.7	2,652.2	150.0	142.2	119.4
Desembolsos Oficiales	203.9	23.4	5.5	1.6	-180.5
d.c. Petrocaribe	110.3	0.0	0.0	0.0	-110.3
ALBA	50.0	0.0	0.0	0.0	-50.0
Donaciones	31.8	30.7	0.9	0.8	-1.0
Otros Ingresos ^{1/}	378.4	368.0	26.5	32.7	-10.5
(-) Egresos	3,010.8	3,031.0	182.7	151.2	20.2
Venta de Divisas	2,274.8	2,153.9	116.1	106.7	-120.9
Combustibles ^{2/}	320.0	464.4	24.3	23.0	144.5
Servicio de Deuda	118.7	34.2	4.2	0.9	-84.5
d.c. Petrocaribe	86.1	0.0	0.0	0.0	-86.1
Otros Egresos ^{1/}	297.4	378.6	38.1	20.7	81.2
(+) Ctas. por Liquidar ^{3/}	-15.5	-13.7	-4.2	1.0	1.7
(-) Posición Neta FMI	-1.5	-0.2	-0.2	0.0	1.3
(-) Pasivos Int. C/P	0.9	-1.5	0.0	-0.1	-2.4
Saldo Final RIN	2,581.1	2,147.4	2,120.1	2,147.4	
Variación RIN	121.1	31.1	-3.7	27.3	

^{1/} Incluye depósitos para encaje e inversiones obligatorias en m/e del Sistema Financiero (aumentos y disminuciones según posición).
^{2/} Incluye ventas en subasta y directas para importación de combustibles.
^{3/} Compra/venta de divisas pendientes de liquidar.

Gráfico 2
Reservas Internacionales Netas del BCH
(variaciones absolutas acumuladas en millones de US\$)



Cabe mencionar, que los desembolsos se recibieron del BM (US\$1.6 millones), mientras que el servicio de deuda se realizó a favor de KBC-Bank Bélgica (US\$0.9 millón).

Por su parte, el ingreso de divisas proveniente de las compras efectuadas a los agentes cambiarios, al 13 de mayo de 2010 registró un monto de US\$2,675.5 millones, mostrando un incremento de US\$178.6 millones (7.2%), con respecto a lo observado el 13 de mayo de 2009 (US\$2,497.0 millones), período en el cual reportó un decremento de US\$372.4 millones (-13.0%).

El ascenso interanual en 2010, se deriva básicamente de los incrementos en los ingresos provenientes de exportaciones de bienes en US\$81.5 millones (15.1%) y servicios US\$43.9 millones (17.3%), renta en US\$29.1 millones (126.5%), procesamiento y maquilado US\$22.2 millones (8.7%) y movimientos de capital y financieros en US\$10.5 millones (2.3%); variaciones contrarrestadas en parte por la reducción en los ingresos por remesas familiares en US\$4.6 millones (-0.5%).

A la fecha en análisis, los ingresos por exportaciones de servicios alcanzaron un monto de US\$297.5 millones, compuestos en su mayoría por ingresos por gastos de viajero, construcción e ingeniería, comercio, servicios empresariales, gubernamentales y financieros, que en conjunto representan el 91.0% del total de ingresos por servicios. Asimismo, los ingresos por gastos de viajero se captaron básicamente por asuntos de negocios, turismo y salud en 71.4%, 21.9% y 4.5%, en su orden.

Entre el 6 y el 13 de mayo de 2010, el ingreso de divisas sumó US\$149.9 millones (5.9%), producto esencialmente de mayores ingresos por remesas familiares en US\$59.8 millones, exportaciones de bienes US\$28.2 millones y de servicios US\$21.3 millones, procesamiento y maquilado US\$17.7 millones, movimientos de capital y financieros US\$15.1 millones y renta en US\$4.8 millones.

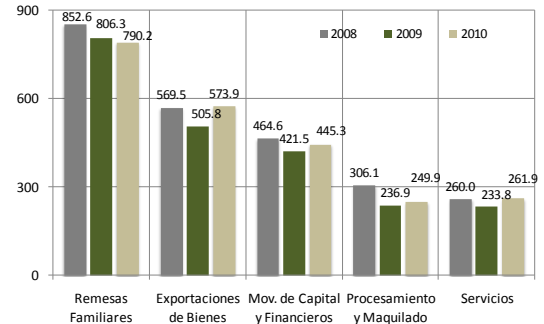
Por su parte, la venta de divisas mediante subasta del BCH al 13 de mayo de 2010 reflejó un monto de US\$2,601.4 millones, superior en US\$44.8 millones (1.8%) a lo adjudicado en similar período de 2009 (US\$2,556.6 millones), período en el cual presentó un descenso de US\$393.3 millones (-13.3%).

El incremento interanual en 2010, responde a los aumentos en las adjudicaciones de divisas de los sectores combustible en US\$115.3 millones (33.0%) y otras actividades en US\$36.1 millones (de los cuales, US\$18.6 millones a hogares y US\$8.7 millones a transporte); movimientos compensados por las reducciones en las adjudicaciones de los sectores manufacturas en US\$50.3 millones (-9.3%), servicios US\$26.6 millones (-18.8%), comercio US\$15.3 millones (-2.1%), financiero US\$9.5 millones (-2.6%), agroindustria US\$2.9 millones (-6.4%) y comunicaciones en US\$2.0 millones (-1.9%).

Ingresos Acumulados de Divisas por Origen
(millones de US\$)

Principales Rubros	Montos acumulados en el año				Variaciones Interanuales			Variación Semanal	
	13/5/2008	13/5/2009	6/5/2010	13/5/2010	Absolutas		Relativas		
					2009-2008	2010-2009	2009-2008	2010-2009	
Exportaciones de Bienes	611.9	538.2	591.5	618.6	(73.7)	81.5	(12.1)	15.1	28.2
Procesamiento y Maquilado	338.1	255.8	280.3	278.0	(82.2)	22.2	(24.3)	8.7	17.7
Servicios	282.0	253.6	276.2	297.5	(28.4)	43.9	(10.1)	17.3	21.3
d. c. Gastos de Viajero	149.8	123.7	147.6	161.8	(26.1)	38.1	(17.4)	30.8	14.2
Renta	99.1	23.0	47.4	52.2	(76.1)	29.1	(76.8)	126.5	4.8
Remesas Familiares	952.5	898.3	833.9	893.7	(54.2)	(4.6)	(5.7)	(0.5)	59.8
Movimientos de Capital y Financieros	517.1	459.0	454.5	469.6	(58.0)	10.5	(11.2)	2.3	15.1
Capital Sector Privado	436.8	423.8	424.9	438.6	(13.0)	14.8	(3.0)	3.5	13.7
d. c. Inv. Extranjera Directa	165.1	190.7	207.0	217.2	25.6	26.4	15.5	13.9	10.1
Capital Sector Bancario	80.3	35.2	29.5	31.0	(45.0)	(4.3)	(56.1)	(12.1)	1.4
Otros rubros	68.7	69.0	61.8	64.9	0.4	(4.1)	0.6	(5.9)	3.1
Total	2,869.3	2,497.0	2,525.6	2,675.5	(372.4)	178.6	(13.0)	7.2	149.9

Gráfico 3
Principales Ingresos Acumulados de Divisas por Origen
Abril de cada año
(millones de US\$)

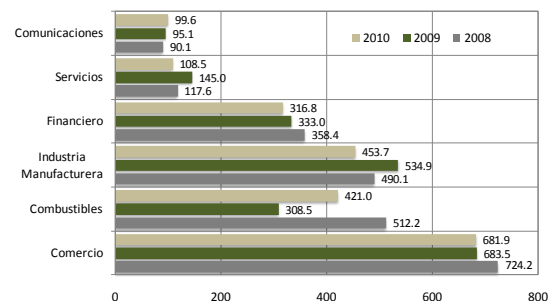


Egresos Acumulados de Divisas por Actividad Económica
(millones de US\$)

Principales Actividades	Montos acumulados en el año				Variaciones Interanuales			Variación Semanal	
	13/5/2008	13/5/2009	6/5/2010	13/5/2010	Absolutas		Relativas		
					2009-2008	2010-2009	2009-2008	2010-2009	
Comercio	819.7	723.1	666.5	707.8	(96.6)	(15.3)	(11.8)	(2.1)	41.3
Industria Manufacturera	547.8	538.4	467.3	488.1	(9.4)	(50.3)	(1.7)	(9.3)	20.8
Financiero	402.7	360.2	332.3	350.7	(42.5)	(9.5)	(10.6)	(2.6)	18.4
Combustibles	584.0	349.1	441.5	464.4	(234.9)	115.3	(40.2)	33.0	22.9
Servicios	133.9	141.5	105.5	114.9	7.6	(26.6)	5.7	(18.8)	9.4
Comunicaciones	93.6	103.3	100.5	101.3	9.7	(2.0)	10.4	(1.9)	0.8
Agroindustria	42.4	45.3	40.6	42.4	2.9	(2.9)	6.8	(6.4)	1.8
Otras actividades ^{1/}	325.8	295.7	317.5	331.8	(30.1)	36.1	(9.2)	12.2	14.3
Total	2,949.9	2,556.6	2,471.7	2,601.4	(393.3)	44.8	(13.3)	1.8	129.7

^{1/} Incluye hogares, construcción, minerales, transporte y otros.

Gráfico 4
Principales Montos Adjudicados por Actividad Económica
Abril de cada año
(millones de US\$)



En la semana bajo análisis, la venta de divisas registró un incremento de US\$129.7 millones (5.2%), adjudicados en su mayoría a los sectores comercio US\$41.3 millones, combustibles US\$22.9 millones, industria manufacturera US\$20.8 millones, financiero US\$18.4 millones, servicios US\$9.4 millones y otras actividades en US\$14.3 millones (de los cuales, US\$8.4 millones a otros sectores privados y US\$4.4 millones a hogares).

B. CRÉDITO NETO DEL BCH AL SECTOR PÚBLICO NO FINANCIERO (SPNF)

El saldo del crédito neto otorgado por el BCH al SPNF al 13 de mayo de 2010, muestra un decremento de L333.8 millones, respecto al cierre de 2009 (en similar fecha del año previo la reducción fue L2,327.1 millones). El comportamiento en 2010, es explicado principalmente por los descensos de L284.0 millones en el crédito neto al Gobierno Central, L48.8 millones a las Sociedades Públicas no Financieras y L1.0 millón a los Gobiernos Locales.

La caída registrada en el crédito neto al Gobierno Central, se deriva esencialmente de los aumentos en los depósitos de la TGR en L2,894.9 millones, de la UNAH en L237.6 millones, del Injupemp en L220.7 millones, de las Secretarías de Estado en L220.0 millones, del Inprema en L62.4 millones, del IHT en L9.5 millones, de la UPNFM en L6.0 millones y del INE en L5.3 millones; movimientos que se compensan parcialmente por el incremento en el crédito bruto de L3,121.6 millones, así como por las reducciones en las inversiones en LBCH de L173.7 millones (de los cuales, L231.2 millones por reducción en la tenencia de las Secretarías de Estado, compensado por el aumento de L58.5 millones en la tenencia del IHSS) y en los depósitos del IHSS en L67.2 millones, del IPM en L9.5 millones y del IHNFA en L8.5 millones.

Con respecto al crédito neto a las Sociedades Públicas no Financieras, éste disminuyó a causa de los aumentos en los depósitos de Hondutel por L67.6 millones, del SANAA por L47.1 millones y de la ENEE por L32.9 millones; variaciones contrarrestadas en parte por las disminuciones en las inversiones en LBCH de Hondutel por L78.0 millones, así como en los depósitos del IHMA por L11.6 millones y del FNH por L7.7 millones.

Gráfico 5
Crédito Neto del BCH al SPNF
Saldos a la fecha indicada
(millones de lempiras)

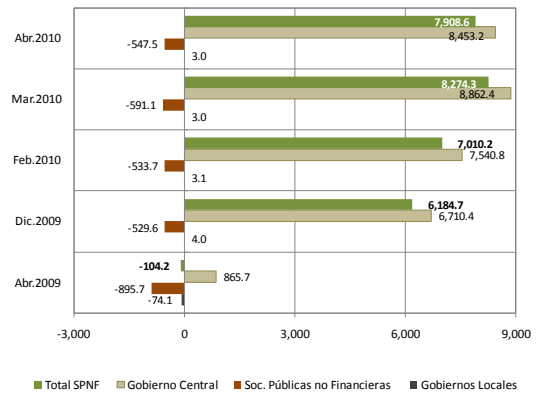
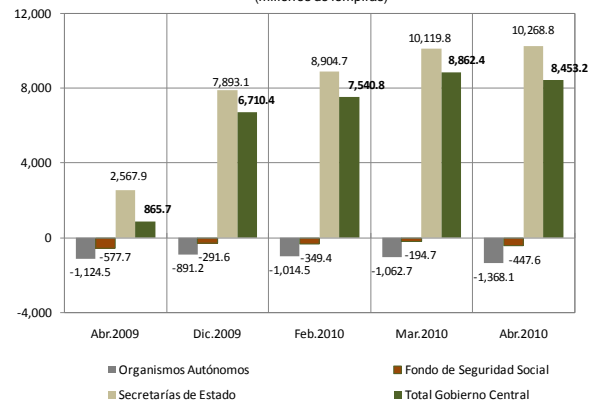


Gráfico 6
Crédito Neto del BCH al Gobierno Central
Saldos a la fecha indicada
(millones de lempiras)



Crédito Neto del BCH al Sector Público no Financiero
(variaciones absolutas en millones de lempiras)

	En el año		En la semana	
	May.14/2009	May.13/2010	May.6/2010	May.13/2010
	Dic.31/2008	Dic.31/2009	Abr.29/2010	May.6/2010
CRÉDITO NETO AL SPNF	-2,327.1	-333.8	-2,142.2	233.7
Gobierno General	-2,349.7	-285.0	-2,034.2	155.7
Gobierno Central	-2,355.4	-284.0	-2,034.2	155.7
Secretarías de Estado ^{1/}	-3,386.1	238.0	-2,217.7	163.3
Crédito Bruto	-434.0	3,121.6	92.7	0.0
Depósitos Transferibles	662.8	1,802.3	2,137.8	-39.9
Depósitos de la TGR	1,290.5	2,894.9	2,100.5	-18.1
Otros Depósitos Transferibles m/e	-627.7	-1,092.6	37.4	-21.8
Otros Depósitos	2,318.0	1,312.6	182.6	-133.8
d.c. Fidecomiso Petrocaribe	2,267.0	-12.3	-0.1	0.0
Inversiones en Letras del BCH	-28.6	-231.2	-10.0	10.5
Fondo de Seguridad Social	597.9	8.7	80.3	91.8
Crédito Bruto	0.0	0.0	0.0	0.0
Depósitos Transferibles	-49.6	-67.2	-32.7	-91.7
Inversiones en Letras del BCH	-548.3	58.5	-47.6	-0.1
Organismos Autónomos	432.8	-530.8	103.2	-99.5
Crédito Bruto	0.0	0.0	0.0	0.0
Depósitos Transferibles	417.1	531.7	-103.2	99.5
d.c. INPREMA	2.4	62.4	2.8	44.0
UNAH	331.9	237.6	-76.4	-43.9
INJUPEMP	11.3	220.7	-2.1	108.7
UPNFM	38.9	6.0	-7.6	6.7
INFOP	-30.6	1.3	16.9	-3.1
IHT	16.5	9.5	-1.5	-3.4
IHNFA	-7.5	-8.5	-1.8	-0.4
PANI	-0.2	3.0	-32.5	-1.1
INE	6.5	5.3	-0.4	2.9
UNA	0.0	0.1	0.0	-5.2
Inpreunah	41.2	0.0	0.0	-4.0
Inversiones en Letras del BCH	-849.9	-0.9	0.0	0.0
INJUPEMP	-849.9	0.0	0.0	0.0
IPM	0.0	-0.9	0.0	0.0
Gobiernos Locales	5.7	-1.0	0.0	0.0
Sociedades Públicas no Financieras	22.7	-48.8	-108.0	78.0
Crédito Bruto	0.0	0.0	0.0	0.0
Depósitos Transferibles	-23.0	126.8	108.0	-78.0
d. c. HONDUTEL	-9.7	67.6	44.2	-50.1
ENEE	-12.4	32.9	0.0	5.2
ENP	6.1	0.5	41.7	-39.3
SANAA	-0.8	47.1	23.5	4.8
Binasupro	-0.7	-1.9	-1.0	0.8
IHM	-2.0	-11.6	-0.3	0.0
FNH	-0.9	-7.7	0.6	0.0
Otros Depósitos	0.0	0.0	0.0	0.0
Inversiones en Letras del BCH en ME	0.3	-78.0	0.0	0.0

^{1/} Incluye organismos descentrados.

El saldo del crédito neto al SPNF en la semana bajo análisis, creció en L233.7 millones, producto de los incrementos en el crédito neto al Gobierno Central de L155.7 millones y a las Sociedades Públicas no Financieras de L78.0 millones.

El aumento reflejado en el crédito neto al Gobierno Central, se explica primordialmente por las disminuciones en los depósitos de las Secretarías de Estado en L155.6 millones, del IHSS en L91.7 millones y de la UNAH en L43.9 millones, ambos esencialmente por transferencias al Sistema Financiero; de la TGR en L18.1 millones, de la UNA en L5.2 millones, del Inpreunah en L4.0 millones y del IHT en L3.4 millones; movimientos compensados parcialmente por los ascensos en los depósitos del Injupemp en L108.7 millones y del Inprema en L44.0 millones, básicamente por traslados del Sistema Financiero; y de la UPNFM en L6.7 millones, así como en las inversiones en Letras del BCH de las Secretarías de Estado de L10.5 millones.

El alza en el crédito neto a las Sociedades Públicas no Financieras, resulta básicamente de los decrementos en los depósitos de Hondutel en L50.1 millones (en parte por traslados a la TGR) y de la ENP en L39.3 millones (de los cuales, L16.6 millones por pago de servicio de deuda); variaciones compensadas principalmente por los ascensos en los depósitos de la ENEE en L5.2 millones y del SANAA en L4.8 millones.

Gráfico 7
Crédito Neto del BCH al SPNF
Variaciones absolutas mensuales
(millones de lempiras)

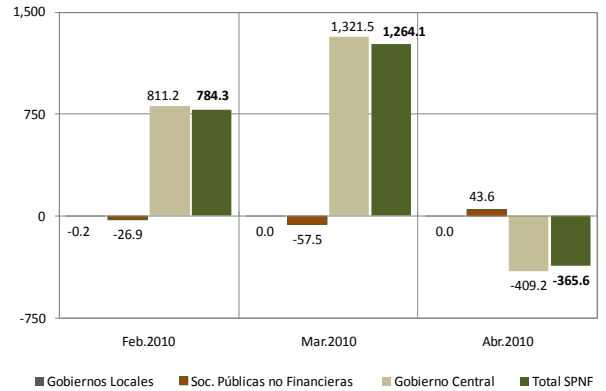
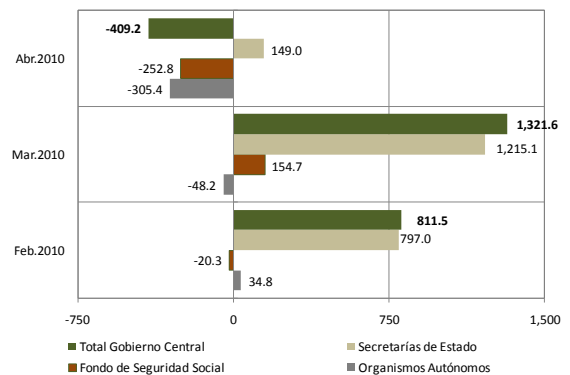


Gráfico 8
Crédito Neto del BCH al Gobierno Central
Variaciones absolutas mensuales
(millones de lempiras)



C. FACILIDADES PERMANENTES DE INVERSIÓN (FPI) Y DE CRÉDITO (FPC)

Entre el 6 y el 13 de mayo de 2010, se negociaron L8,934.0 millones por concepto de FPI, a través de cuarenta y uno (41) transacciones, resultando un promedio diario de L1,786.8 millones, mayor en L221.6 millones a lo observado la semana anterior (L1,565.2 millones), mientras que el monto por intereses pagados por FPI al sistema bancario fue de L307.4 miles, con un promedio diario de L61.5 miles, inferior en L8.8 miles que el promedio pagado la semana anterior (L70.3 miles).

Por su parte, en esta misma fecha se registró una (1) transacción de FPC por un monto de L40.0 millones, menor en L27.0 millones que la semana anterior, las cuales pagaron intereses por L15.8 miles.

II. INDICADORES SEMANALES DEL RESTO DEL SISTEMA BANCARIO

A. CRÉDITO AL SECTOR PRIVADO

Al 13 de mayo de 2010, el crédito total del sistema bancario al sector privado ascendió a L125,927.2 millones, observando una tasa de crecimiento interanual de 2.3% menor en 3.3 puntos porcentuales (pp) respecto a la observada en igual fecha del año anterior (5.6%).

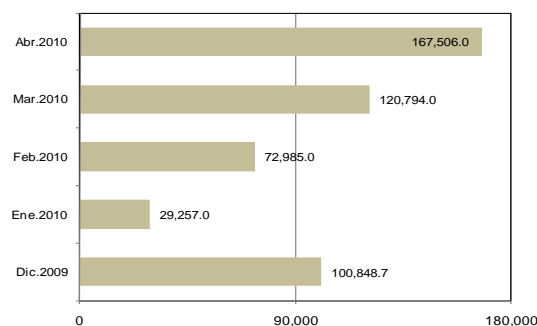
Esta variación resultó del crecimiento interanual de 5.6% en el crédito en moneda nacional (7.6% en 2009); contrarrestado por la contracción en el crédito en moneda extranjera de 6.8%, la que en similar fecha del año anterior registró un incremento de 0.5%.

Durante la semana analizada, el crédito total mostró un incremento de L358.8 millones, debido a los aumentos en el crédito en moneda nacional y extranjera, de L180.7 millones y L178.2 millones, respectivamente; este comportamiento se explica principalmente por créditos otorgados a empresas de los sectores servicios, comercio e industria.

Al 14 de mayo de 2010, el BCH ha trasladado al Fideicomiso BCH-Banhprovi un total de L8,350.0 millones; a su vez, el Banhprovi ha colocado desde que inició el fideicomiso L9,184.0 millones destinados a incentivar los sectores vivienda (L5,825.6 millones), producción (L2,959.9 millones) y microcréditos (L398.5 millones). La diferencia entre el monto trasladado por el BCH y el colocado por el Banhprovi corresponde a la recuperación de préstamos otorgados a corto plazo que posteriormente se han vuelto a conceder.

Al 28 de marzo de 2010, el saldo del crédito en moneda extranjera otorgado por las oficinas de representación de bancos extranjeros ascendió a L497.3 millones (US\$26.3 millones) menor en L2.7 millones (US\$0.1 millón) al reportado a marzo de 2009.

Gráfico 9
Facilidades Permanentes de Inversión (FPI)
(montos acumulados en millones de lempiras)



Facilidades Permanentes de Inversión y de Crédito
Del 7 al 13 de mayo de 2010
(montos en miles de lempiras)

	F P I	Intereses pagados	F P C	Intereses recibidos
Monto en la semana anterior	7,826,000.0	351.5	67,000.0	8.8
Promedio diario	1,565,200.0	70.3	13,400.0	1.8
07-May	1,260,000.0	36.1	40,000.0	-
10-May	1,770,000.0	105.0	-	15.8
11-May	2,077,000.0	49.2	-	-
12-May	2,142,000.0	57.7	-	-
13-May	1,685,000.0	59.5	-	-
Monto en la semana actual	8,934,000.0	307.4	40,000.0	15.8
Promedio diario	1,786,800.0	61.5	8,000.0	3.2

Gráfico 10
Crédito del Sector Bancario al Sector Privado
(variaciones relativas mensuales)

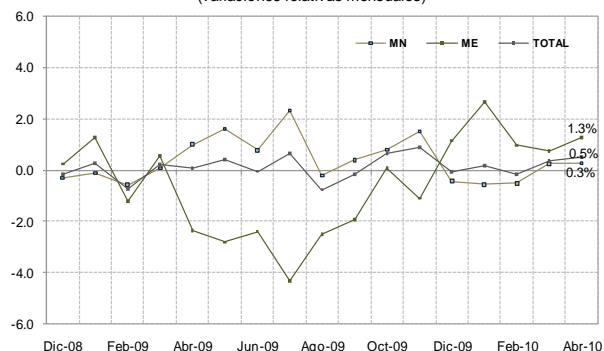
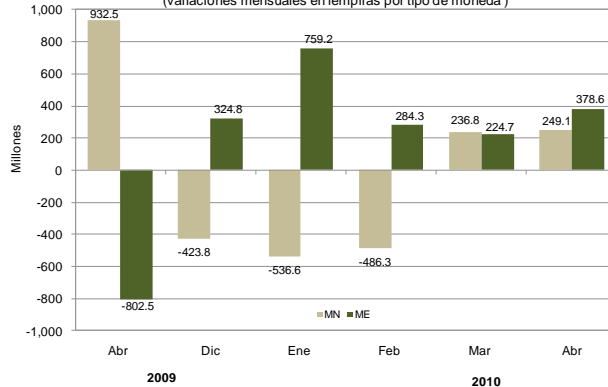


Gráfico 11
Crédito del Sector Bancario al Sector Privado
(variaciones mensuales en lempiras por tipo de moneda)



B. CAPTACIÓN DE RECURSOS MONETARIOS

El sistema bancario, al 13 de mayo de 2010, mantiene recursos del sector privado por el orden de L130,284.4 millones, los cuales muestran un crecimiento interanual de 3.6% (8.6% en el mismo período de 2009).

Dicho aumento se explica por los crecimientos interanuales en la captación en moneda nacional de 2.5% (L2,186.0 millones), inferior en 6.5 pp al registrado en la misma fecha de 2009 (9.0%) y en moneda extranjera de 6.3% (L2,389.5 millones), menor en 1.1 pp al registrado en similar fecha del año anterior (7.4%).

Entre el 6 y 13 de mayo de 2010, la captación se incrementó en L186.0 millones, explicado por el aumento en la captación en moneda nacional en L241.2 millones, contrarrestado por la disminución en la captación en moneda extranjera en L55.1 millones.

El comportamiento anterior se debió al incremento en los depósitos de empresas de los rubros industria, comercio y comunicaciones.

En la semana bajo análisis, los depósitos en moneda extranjera representaron el 30.1% del total de la captación, relación similar al de igual fecha del año anterior (30.0%).

C. LIQUIDEZ BANCARIA

C.1 En Moneda Nacional

La liquidez del sistema bancario en moneda nacional, al 13 de mayo de 2010, registró un saldo de L31,286.9 millones, que incluye:

- i) Exigibilidades por un monto de L16,566.3 millones (caja más depósitos en BCH por L5,521.9 millones e inversiones obligatorias por L11,044.4 millones);
- ii) Recursos excedentes por L3,955.2 millones (L2,485.3 millones en caja y depósitos en BCH e inversiones obligatorias por L1,469.9 millones); así como,
- iii) Inversiones voluntarias por L10,765.5 millones (de las cuales, FPI por L1,685.0 millones).

A la fecha analizada, la liquidez en moneda nacional fue mayor en L1,064.5 millones a la observada la semana anterior, como consecuencia de los incrementos en los excedentes de encaje en L344.6 millones y en las inversiones voluntarias en L719.9 millones.

Información preliminar del encaje correspondiente a la catorcena del 10 al 23 de abril de 2010, indica que el sistema bancario presenta una tasa efectiva de encaje de 9.0% y para inversiones obligatorias de 12.2%, con lo cual se excede en 3.2 pp al compararse con la tasa de encaje requerida (18.0%).

C.2 En Moneda Extranjera

Al 13 de mayo de 2010, la liquidez del sistema bancario en moneda extranjera mostró un saldo de L21,923.2 millones (US\$1,160.3 millones), de los cuales: los

Gráfico 12
Depósitos del Sector Privado en el Sistema Bancario
(variaciones relativas mensuales)

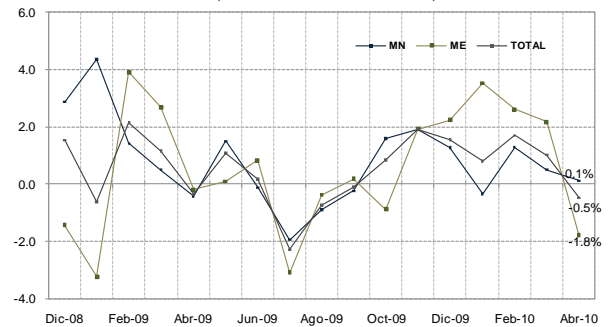


Gráfico 13
Obligaciones del Sistema Bancario con el Sector Privado
(variaciones mensuales en lempiras por tipo de moneda)

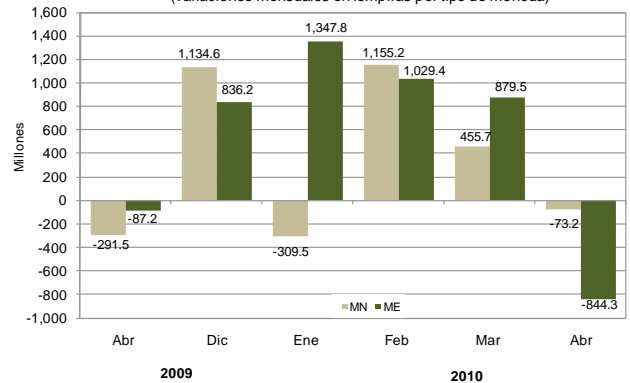
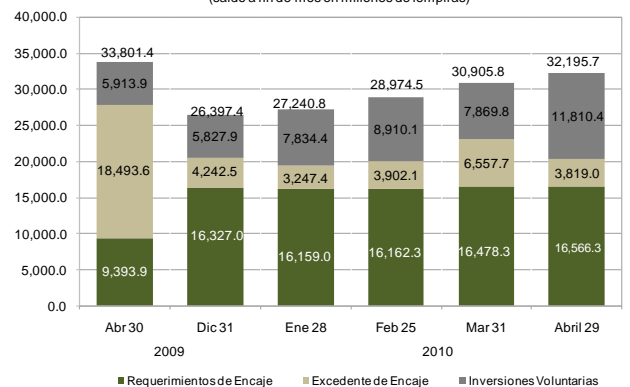


Gráfico 14
Liquidez Total del Sistema Bancario en MN
(saldo a fin de mes en millones de lempiras)



recursos exigibles totalizaron L10,186.8 millones, mientras que los recursos en exceso fueron de L10,129.9 millones (L1,054.1 millones en caja y depósitos en el BCH, L81.1 millones en inversiones obligatorias y L8,994.7 millones en encaje adicional); así como inversiones voluntarias de L1,606.5 millones.

A la fecha antes indicada, la liquidez en moneda extranjera fue superior en L74.7 millones a la observada la semana anterior, como consecuencia del incremento en igual monto de los recursos en exceso.

Según información preliminar de la catorcena que finalizó el 23 de abril de 2010, el sistema bancario presentó una tasa efectiva de encaje de 14.1%, encaje adicional de 22.7% e inversiones obligatorias de 10.2%; con ello el excedente total promedio alcanzó 23.0 pp.

III. OPERACIONES DE MERCADO ABIERTO

A. VENTA DE VALORES GUBERNAMENTALES

A.1 En Moneda Nacional

A.1.1 Subasta de Liquidez

En la subasta de liquidez realizada el 18 de mayo de 2010, se anunciaron L1,000.0 millones, ante vencimientos de L2,200.0 millones, se demandaron L2,861.3 millones, de los cuales se adjudicaron L1,860.4 millones, a una tasa de interés promedio ponderado de 3.72%, inferior en 0.78 pp en comparación con la Tasa de Política Monetaria vigente.

A.1.2 Subasta Estructural

En la subasta de Letras del BCH en Moneda Nacional del 18 de mayo de 2010, ante la ausencia de vencimientos, se anunciaron L2,250.0 millones, demandándose L296.1 millones, de los cuales se adjudicaron L289.9 millones a favor de los siguientes sectores: OSD L246.5 millones, Gobierno Central L30.0 millones y OSF L13.4 millones, a una tasa de interés promedio ponderada de 6.11%.

La adjudicación por plazos fue la siguiente: a 112 días se colocó un monto de L141.9 millones, a 252 días L122.7 millones y a 329 días L25.3 millones.

TASA DE INTERÉS PROMEDIO PONDERADO SUBASTA DE LETRAS DEL BCH EN MONEDA NACIONAL			
PLAZO (DIAS)	SUBASTA DEL 11/05/2010	SUBASTA DEL 18/05/2010	DIFERENCIA 18/5/2010-11/5/2010
112	6.03	5.95	-0.08
252	6.28	6.24	-0.04
329	-	6.36	-

Es importante señalar, que en esta subasta se presentaron trece (13) ofertas, de las cuales, se rechazaron tres (3), debido a que éstas excedían a la tasa de corte requerida a cada plazo.

Gráfico 15
Liquidez Total del Sistema Bancario en ME
(saldo a fin de mes en millones de lempiras)

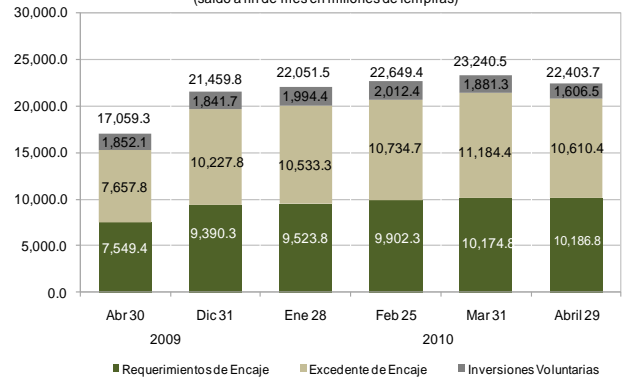


Gráfico 16
Subasta de Liquidez

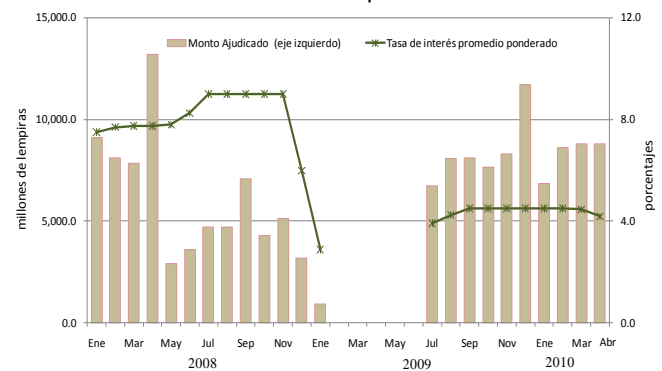
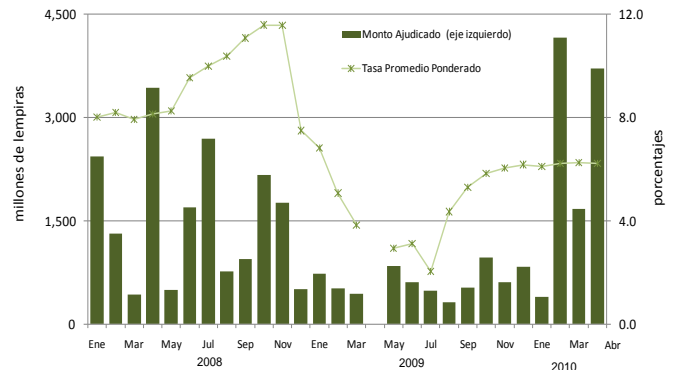


Gráfico 17
Subasta Estructural en Moneda Nacional



A.1.3 Bonos de Gobierno de Honduras

En la subasta de Bonos del Gobierno de Honduras del 17 de mayo de 2010, se ofrecieron L330.4 millones, demandándose un monto de L181.1 millones, de los cuales se adjudicaron L96.7 millones a favor de los siguientes sectores: una institución del Gobierno Central L38.0 millones, OSD L25.0 millones, OSF L24.0 millones y OSR L9.7 millones.

La adjudicación por plazos se realizó de la siguiente manera: a un plazo de 1,280 días (3.5 años) un monto de L72.7 millones a una tasa de rendimiento de 8.50% y a un plazo de 2,010 días un monto L24.0 millones a una tasa de rendimiento de 10.50%.

Asimismo, en esta misma fecha se realizó una colocación directa de Bonos del Gobierno de Honduras por un monto de L224.7 millones, a favor de los siguientes sectores: OSF L174.7 millones y una institución del Gobierno Central L50.0 millones. La colocación por plazos fue la siguiente: a 1,280 días un monto de L93.8 millones a una tasa de rendimiento de 8.50% y a 2,010 días un monto de L130.9 millones a una tasa de rendimiento de 10.50%.

Por su parte, en la subasta de Bonos del Gobierno de Honduras del 18 de mayo de 2010, se ofrecieron L1,500.0 millones, sin embargo se declaró desierta por no presentarse ofertas; no obstante, se efectuó una colocación directa por un monto de L400.0 millones a favor de una institución del Gobierno Central. La adjudicación por plazos se realizó así: a 1,068 días (3 años) un monto de L391.0 millones a una tasa de rendimiento de 8.25% y a 1,279 días (3.5 años) un monto de L9.0 millones a una tasa de rendimiento de 8.50%.

A.2 En Moneda Extranjera

La subasta de Letras del BCH en Moneda Extranjera convocada para el 12 de mayo de 2010 se declaró desierta.

IV. MERCADO CAMBIARIO

A. COMPRAS

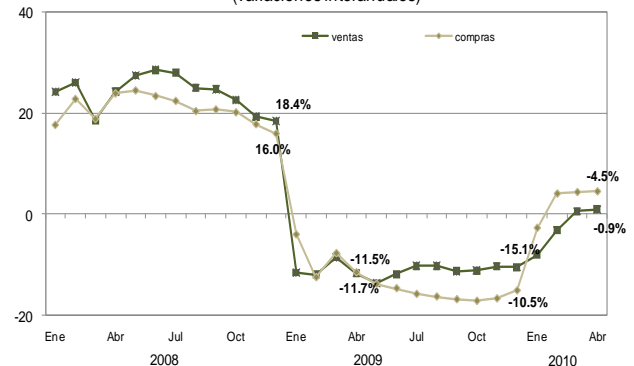
Al 13 de mayo de 2010, la compra de divisas del BCH a los agentes cambiarios autorizados fue de US\$2,675.5 millones (US\$2,438.4 millones al sistema bancario y US\$237.1 millones a las casas de cambio), mayores en US\$178.6 millones (7.2%) al compararse con las compras acumuladas en igual período de 2009, cuando registró un monto de US\$2,496.9 millones.

En la semana que finalizó el 13 de mayo de 2010, el precio promedio de la compra de divisas se ubicó en L18.8951 por US\$1.00.

B. NEGOCIACIÓN PÚBLICA DE DIVISAS

Al 13 de mayo de 2010, la venta de divisas mediante el Sistema Electrónico de Negociación de Divisas (SENDI)

Gráfico 18
Monto Transado en el Mercado Cambiario
(variaciones interanuales)



del BCH se situó en US\$2,601.4 millones, superior en US\$44.8 millones (1.8%) al monto adjudicado en igual período del año anterior (US\$2,556.6 millones).

A esta fecha el precio de referencia de la subasta de divisas fue de L18.8951 por US\$1.00, igual al registrado durante 2009 y al cierre de 2008.