



RESUMEN EJECUTIVO SEMANAL
(del 6 al 12 de agosto de 2010)

CONTENIDO

I. COMPORTAMIENTO DE LAS PRINCIPALES CUENTAS DEL BALANCE DEL BANCO CENTRAL DE HONDURAS.....	1
II. INDICADORES SEMANALES DEL RESTO DEL SISTEMA BANCARIO.....	5
III. OPERACIONES DE MERCADO ABIERTO.....	7
IV. MERCADO CAMBIARIO.....	8
V. ANEXOS ESTADÍSTICOS	
1 Balance Semanal Consolidado del Banco Central de Honduras	
2 Reservas Internacionales Netas del BCH	
3 Crédito del BCH al Sector Público no Financiero	
4 Indicadores Monetarios del Resto del Sistema Bancario	
5 Compra y Venta de Divisas	
6 Precio Promedio Ponderado de Compra y Venta del Dólar en los Diferentes Mercados, Brecha Cambiaria y Precios de Subasta	

I. COMPORTAMIENTO DE LAS PRINCIPALES CUENTAS DEL BALANCE DEL BANCO CENTRAL DE HONDURAS

A. RESERVAS INTERNACIONALES DEL BCH

Al 12 de agosto de 2010, el saldo de los Activos de Reserva Oficial (ARO) del BCH fue de US\$2,337.8 millones, superior en US\$7.3 millones al compararse con el saldo observado a finales de 2009 (US\$2,330.5 millones). En similar período del año anterior se registra una caída de US\$335.8 millones.

En la fecha bajo análisis, según metodología del FMI, los ARO equivalen a 3.3 meses de importación de bienes y servicios (bys), nivel igual al observado la semana anterior e inferior al del cierre de 2009 (3.6 meses de importación de bys).

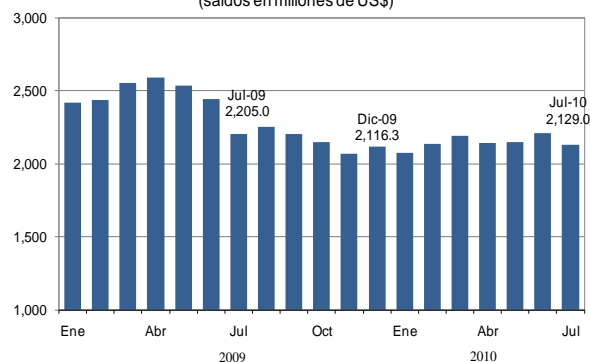
El saldo de las Reservas Internacionales Netas (RIN) al 12 de agosto de 2010, se ubicó en US\$2,123.6 millones, reflejando un aumento de US\$7.3 millones respecto a diciembre de 2009 (US\$2,116.3 millones), en similar período del año previo registró una reducción de US\$318.4 millones.

El comportamiento de las RIN en 2010, se explica por donaciones de US\$51.7 millones (de las cuales, US\$48.8 millones de Cuenta Desafío del Milenio), desembolsos netos de US\$8.4 millones y mayores compras acumuladas de divisas en US\$0.3 millón respecto a las ventas de divisas¹ efectuadas a los agentes cambiarios autorizados, así como por los descensos en los pasivos internacionales de corto plazo en US\$1.8 millones y en la posición neta con el FMI en US\$0.2 millón; variaciones contrarrestadas por otros egresos netos de US\$40.6 millones (US\$49.3 millones por pagos a proveedores en el exterior de la TGR y US\$18.2 millones en los depósitos para encaje, compensados por el aumento de las inversiones obligatorias de US\$22.0 millones), así como por un flujo negativo en el saldo de divisas por liquidar de US\$14.6 millones.

Entre el 5 y el 12 de agosto de 2010, el saldo de las RIN se incrementó en US\$4.4 millones (la semana anterior registró una caída de US\$4.8 millones). El aumento en la semana bajo análisis, es producto de la compra neta de divisas en subasta de US\$12.5 millones, un flujo positivo en el saldo de divisas por liquidar de US\$8.7 millones, desembolsos de US\$2.4 millones y donaciones de US\$0.3 millón; movimientos compensados por la venta de divisas en subasta para la adquisición de combustibles de US\$16.2 millones y otros egresos netos de US\$3.3 millones.

¹ Incluye venta de divisas en subasta para la adquisición de combustibles.

Gráfico 1
Reservas Internacionales Netas del BCH
(saldos en millones de US\$)

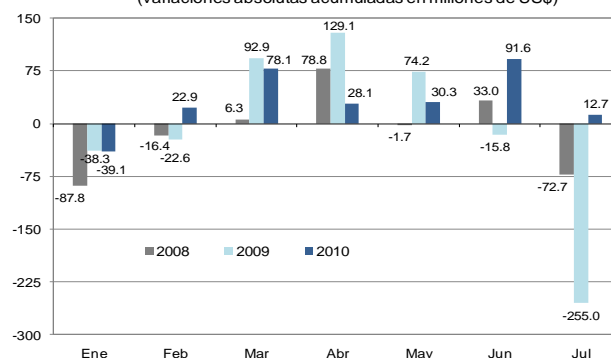


Flujo de Divisas del Banco Central de Honduras
(en millones de US\$)

	En el año		En la semana		Variación Absoluta Intermensual
	Ago.13/2009 Dic.31/2008	Ago.12/2010 Dic.31/2009	Ago. 5/2010 Jul.29/2010	Ago.12/2010 Ago. 5/2010	
Saldo Inicial RIN	2,460.0	2,116.3	2,124.0	2,119.2	
(+) Ingresos	5,055.8	5,077.9	179.9	130.0	22.1
Compra de Divisas	4,052.1	4,346.6	129.5	117.8	294.6
Desembolsos Oficiales	267.3	64.8	3.4	2.4	-202.5
d.c. Petrocaribe	149.4	0.0	0.0	0.0	-149.4
ALBA	50.0	0.0	0.0	0.0	-50.0
Donaciones	56.1	51.7	1.0	0.3	-4.4
Otros Ingresos ^{1/}	680.4	614.8	46.0	9.5	-65.7
(-) Egresos	5,358.0	5,058.0	175.7	134.3	-300.0
Venta de Divisas	4,028.9	3,547.7	117.0	105.3	-481.2
Combustibles ^{2/}	617.1	798.6	21.6	16.2	181.5
Servicio de Deuda	178.2	56.4	0.6	0.0	-121.8
d.c. Petrocaribe	125.5	0.1	0.0	0.0	-125.4
Otros Egresos ^{3/}	533.8	655.4	36.4	12.8	121.5
(+) Ctas. por Liquidar ^{3/}	-17.3	-14.6	-9.0	8.7	2.7
(-) Posición Neta FMI	-1.5	-0.2	0.0	0.0	1.3
(-) Pasivos Int. C/P	0.5	-1.8	0.0	0.0	-2.3
Saldo Final RIN	2,141.6	2,123.6	2,119.2	2,123.6	
Variación RIN	-318.4	7.3	-4.8	4.4	

^{1/} Incluye depósitos para encaje e inversiones obligatorias en m/e del Sistema Financiero (aumentos y disminuciones según posición).
^{2/} Incluye ventas en subasta y directas para importación de combustibles.
^{3/} Compraventa de divisas pendientes de liquidar.

Gráfico 2
Reservas Internacionales Netas del BCH
(variaciones absolutas acumuladas en millones de US\$)



Cabe mencionar que los desembolsos se recibieron por parte del BID en US\$1.6 millones y del BM en US\$0.8 millón.

Información preliminar de la balanza cambiaria muestra que al 12 de agosto de 2010, el ingreso de divisas proveniente de las compras efectuadas a los agentes cambiarios alcanzó un monto de US\$4,353.9 millones, presentando un incremento de US\$345.3 millones (8.6%), respecto a lo registrado el 12 de agosto de 2009 (US\$4,008.5 millones), período en el cual se redujo en US\$773.4 millones (-16.2%).

El comportamiento observado en 2010, es resultado esencialmente de los incrementos en los ingresos por exportaciones de bienes en US\$108.6 millones (13.4%) y servicios US\$76.3 millones (19.4%), procesamiento y maquilado US\$51.2 millones (11.4%), remesas familiares US\$47.8 millones (3.2%), movimientos de capital y financieros US\$35.7 millones (5.3%) y renta US\$28.8 millones (47.1%).

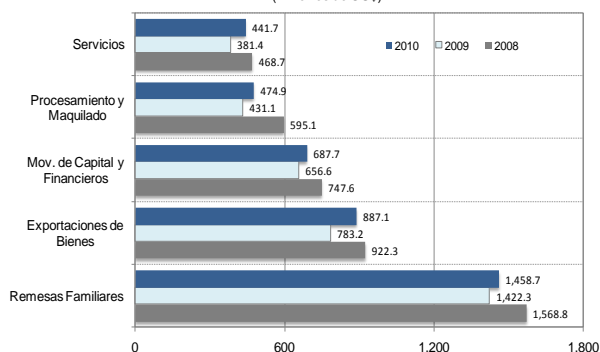
Cabe mencionar que los ingresos por servicios alcanzaron un monto de US\$470.1 millones, compuesto en su mayoría por gastos de viajero, construcción e ingeniería, comercio, servicios gubernamentales, financieros, empresariales y transporte, que representan el 94.9% del total de ingresos por servicios. Así mismo, los ingresos por gastos de viajero se percibieron básicamente por asuntos de negocios en US\$164.2 millones, turismo US\$66.8 millones, salud US\$11.2 millones y estudio US\$3.7 millones.

Entre el 5 y el 12 de agosto de 2010, el ingreso de divisas totalizó US\$123.3 millones (2.9%), producto principalmente de ingresos por remesas familiares de US\$49.0 millones, movimientos de capital y financieros US\$19.5 millones, exportaciones de bienes US\$19.3 millones, procesamiento y maquilado US\$16.7 millones y servicios US\$13.9 millones.

Por otra parte, la venta de divisas mediante subasta del BCH al 12 de agosto de 2010 fue de US\$4,325.4 millones, mostrando un decremento de US\$286.3 millones (-6.2%) al compararse con lo acumulado al 12 de agosto de 2009 (US\$4,611.7 millones), período en el que se observó un descenso de US\$522.4 millones (-10.2%).

La disminución registrada en el período bajo análisis, es resultado de menores adjudicaciones en los sectores industria manufacturera en US\$156.0 millones (-16.3%), servicios US\$87.4 millones (-31.9%), comercio US\$66.4 millones (-5.1%), financiero US\$64.2 millones (-9.9%), comunicaciones US\$41.0 millones (-21.7%), agroindustria US\$27.4 millones (-26.4%) y otras actividades US\$41.9 millones (US\$38.8 millones al sector hogares y el resto a otros sectores privados); movimientos contrarrestados en parte por los

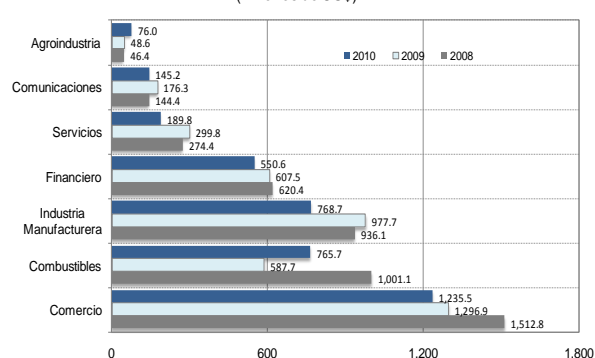
Gráfico 3
Principales Ingresos Acumulados de Divisas por Origen
Acumulados a julio de cada año
(millones de US\$)



Ingresos Acumulados de Divisas por Origen
(millones de US\$)

Principales Rubros	Montos acumulados en el año				Variaciones Interanuales				Variación Semanal	
					Absolutas		Relativas		Absolutas	Relativas
	12/8/2008	12/8/2009	5/8/2010	12/8/2010	2009-2008	2010-2009	2009-2008	2010-2009	Ago.12/2010 Ago.5/2010	Ago.12/2010 Ago.5/2010
Exportaciones de Bienes	961.3	813.4	902.7	922.0	(147.9)	108.6	(15.4)	13.4	19.3	2.1
Procesamiento y Maquilado	623.3	449.5	484.0	500.7	(173.8)	51.2	(27.9)	11.4	16.7	3.5
Servicios	496.2	393.8	456.2	470.1	(102.5)	76.3	(20.6)	19.4	13.9	3.0
d. c. Gastos de Viajero	253.9	199.5	235.2	245.9	(54.4)	46.4	(21.4)	23.2	10.7	4.5
Renta	144.9	61.1	88.2	90.0	(83.8)	28.8	(57.8)	47.1	1.8	2.0
Remesas Familiares	1,661.5	1,499.4	1,498.3	1,547.3	(162.0)	47.8	(9.8)	3.2	49.0	3.3
Movimientos de Capital y Financieros	779.8	675.6	691.8	711.3	(104.2)	35.7	(13.4)	5.3	19.5	2.8
Capital Sector Privado	661.9	626.3	630.6	650.1	(35.5)	23.8	(5.4)	3.8	19.5	3.1
d. c. Inv. Extranjera Directa	312.9	323.4	342.4	356.2	10.5	32.9	3.4	10.2	13.9	4.1
Capital Sector Bancario	117.9	49.3	61.2	61.2	(68.6)	11.9	(58.2)	24.2	0.0	0.1
Otros rubros	114.9	115.6	109.4	112.5	0.7	(3.1)	0.6	(2.7)	3.1	2.8
Total	4,782.0	4,008.5	4,230.6	4,353.9	(773.4)	345.3	(16.2)	8.6	123.3	2.9

Gráfico 4
Principales Montos Adjudicados por Actividad Económica
Acumulados a julio de cada año
(millones de US\$)



Egresos Acumulados de Divisas por Actividad Económica
(millones de US\$)

Principales Actividades	Montos acumulados en el año				Variaciones Interanuales				Variación Semanal	
					Absolutas		Relativas		Absolutas	Relativas
	12/8/2008	12/8/2009	5/8/2010	12/8/2010	2009-2008	2010-2009	2009-2008	2010-2009	Ago.12/2010 Ago.5/2010	Ago.12/2010 Ago.5/2010
Comercio	1,406.0	1,291.4	1,187.0	1,225.0	(114.6)	(66.4)	(8.2)	(5.1)	38.0	3.2
Industria Manufacturera	927.5	954.3	771.2	798.3	26.8	(156.0)	2.9	(16.3)	27.1	3.5
Financiero	666.2	646.4	564.4	582.2	(19.8)	(64.2)	(3.0)	(9.9)	17.8	3.2
Combustibles	1,126.3	613.6	782.4	798.6	(512.7)	185.0	(45.5)	30.1	16.2	2.1
Servicios	259.5	273.7	181.4	186.3	14.2	(87.4)	5.5	(31.9)	4.9	2.7
Comunicaciones	150.1	188.6	146.1	147.6	38.5	(41.0)	25.6	(21.7)	1.5	1.1
Agroindustria	83.8	103.9	73.9	76.5	20.1	(27.4)	24.0	(26.4)	2.6	3.5
Transporte	13.3	10.1	22.2	23.1	(3.2)	13.0	(24.1)	128.7	0.9	4.1
Otras actividades ^{1/}	501.4	529.7	475.3	487.8	28.3	(41.9)	5.6	(7.9)	12.5	2.6
Total	5,134.1	4,611.7	4,203.9	4,325.4	(522.4)	(286.3)	(10.2)	(6.2)	121.5	2.9

^{1/} Incluye hogares, construcción, minerales y otros.

aumentos en la adjudicación a la actividad combustibles US\$185.0 millones (30.1%) y transporte US\$13.0 millones (128.7%).

En la semana bajo análisis, la venta de divisas fue de US\$121.5 millones (2.9%), adjudicados esencialmente a los sectores: comercio US\$38.0 millones, industria manufacturera US\$27.1 millones, financiero US\$17.8 millones, combustibles US\$16.2 millones, servicios US\$4.9 millones, agroindustria US\$2.6 millones, comunicaciones US\$1.5 millones y otras actividades US\$12.5 millones (US\$8.5 millones a otros sectores privados y el resto a hogares).

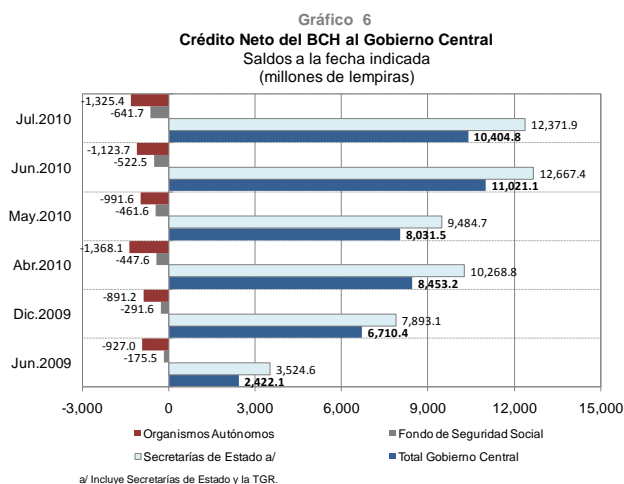
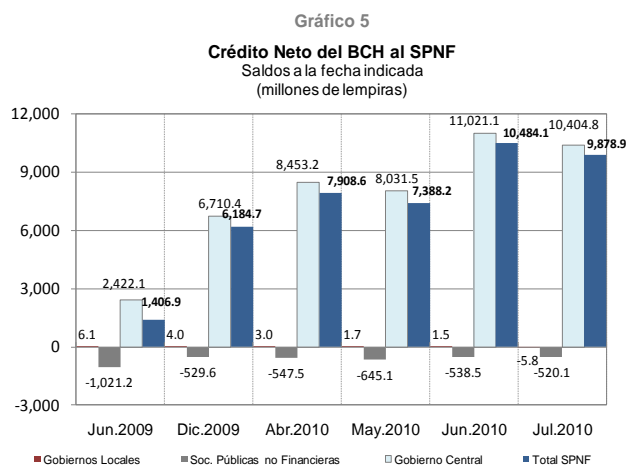
B. CRÉDITO NETO DEL BCH AL SECTOR PÚBLICO NO FINANCIERO (SPNF)

El saldo del crédito neto otorgado por el BCH al SPNF al 12 de agosto de 2010, refleja un incremento de L3,440.4 millones (en similar fecha del año anterior disminuyó en L963.6 millones). La variación en 2010, resulta esencialmente de los aumentos de L3,407.8 millones en el crédito neto al Gobierno Central y de L41.3 millones a las Sociedades Públicas no Financieras; compensados por la reducción de L8.7 millones a los Gobiernos Locales.

El aumento del crédito neto al Gobierno Central se explica esencialmente por el aumento del crédito bruto en L4,266.5 millones, así como por las reducciones en los depósitos del IHSS L54.0 millones, del Injupemp L74.0 millones, de la UNAH L38.3 millones, del IHNFA L11.8 millones y de la UPNFM L10.7 millones; movimientos contrarrestados en parte por los incrementos en las inversiones en Letras del BCH en Moneda Nacional en L593.8 millones (principalmente en la tenencia del Injupemp L454.9 millones y del IHSS L371.8 millones, compensados por el descenso en la tenencia de las Secretarías de Estado en L231.3 millones), así como en los depósitos de las Secretarías de Estado de L346.2 millones, del Inprema L32.9 millones, del IHT L29.4 millones, del INFOP L25.3 millones, de la TGR L13.6 millones, del INE L4.5 millones y del IPM L2.1 millones.

El aumento de L41.3 millones registrado en el crédito neto a las Sociedades Públicas no Financieras resulta principalmente de los decrementos en las inversiones en Letras del BCH en Moneda Extranjera y depósitos de Hondutel en L92.9 millones y L43.0 millones respectivamente, así como de FNH L4.8 millones; variaciones compensadas por los incrementos en los depósitos del SANAA en L57.3 millones, de la ENEE en L40.6 millones y de la ENP en L7.5 millones.

En la semana bajo análisis, el saldo del crédito neto del BCH al SPNF muestra un descenso de L372.6 millones, resultado de la reducción del crédito neto al Gobierno Central en L412.2 millones; el cual es contrarrestado



por el aumento del crédito neto a las Sociedades Públicas no Financieras de L39.5 millones.

Crédito Neto del BCH al Sector Público no Financiero

(variaciones absolutas en millones de lempiras)

	En el año		En la semana	
	Ago.13/2009 Dic.31/2008	Ago.12/2010 Dic.31/2009	Ago. 5/2010 Jul.29/2010	Ago.12/2010 Ago. 5/2010
CRÉDITO NETO AL SPNF	-963.6	3,440.4	720.2	-372.6
Gobierno General	-848.9	3,399.1	735.1	-412.1
Gobierno Central	-932.9	3,407.8	734.0	-412.2
Secretarías de Estado ^{1/}	-2,714.3	4,138.1	801.7	-539.8
Crédito Bruto	3,418.5	4,266.5	70.8	-65.6
Depósitos Transferibles	3,927.4	-844.5	-673.6	435.6
Depósitos de la TGR	5,048.3	13.6	-670.3	425.6
Otros Depósitos Transferibles m/e	-1,120.9	-858.1	-3.3	9.9
Otros Depósitos	1,991.1	1,204.3	-57.3	38.7
d.c. Fidecomiso Petrocaribe	2,192.7	-11.4	0.0	0.1
Inversiones en Letras del BCH	214.4	-231.3	0.0	0.0
Fondo de Seguridad Social	878.3	-317.8	21.5	16.3
Crédito Bruto	0.0	0.0	0.0	0.0
Depósitos Transferibles	-45.3	-54.0	-32.3	-52.9
Inversiones en Letras del BCH	-833.0	371.8	10.8	36.6
Organismos Autónomos	903.1	-412.5	-89.2	111.3
Crédito Bruto	0.0	0.0	0.0	0.0
Depósitos Transferibles	326.3	-40.8	89.5	-111.4
d.c. INPREMA	27.8	32.9	-25.2	16.7
UNAH	98.5	-38.3	-21.8	-26.7
INJUPEMP	190.6	-74.0	115.3	-88.6
UPNFM	34.9	-10.7	-0.8	-4.9
INFOP	-24.9	25.3	22.9	-2.9
IHT	-3.0	29.4	-0.6	-1.4
IHNFA	-5.4	-11.8	-3.1	-0.8
PANI	0.0	-1.7	-1.6	-1.6
INE	3.9	4.5	-0.9	-1.0
IPM	0.1	2.1	7.9	0.0
INA	-1.4	0.0	0.0	0.0
Inversiones en Letras del BCH	-1,229.4	453.3	-0.4	0.1
INJUPEMP	-1,229.4	454.9	-0.6	0.1
IPM	0.0	-1.6	0.2	0.0
Gobiernos Locales	83.9	-8.7	1.1	0.1
Sociedades Públicas no Financieras	-114.6	41.3	-14.9	39.5
Crédito Bruto	0.0	0.0	0.0	0.0
Depósitos Transferibles	-1.4	51.6	-233.3	-39.5
d. c. HONDUTEL	-20.5	-43.0	-220.3	-53.2
ENEE	-12.4	40.6	0.6	0.0
ENP	38.6	7.5	-18.9	8.0
SANAA	-3.2	57.3	0.9	1.7
Banasupro	-4.1	-2.1	0.1	3.1
IHMA	1.1	-3.2	5.2	0.9
FNH	1.4	-4.8	0.0	0.0
Otros Depósitos	0.0	0.0	0.0	0.0
Inversiones en Letras del BCH en M/E	116.0	-92.9	248.2	0.0

1/ Incluye organismos desconcentrados.

El comportamiento registrado en el crédito neto al Gobierno Central, se explica esencialmente por los incrementos en los depósitos de la TGR en L425.6 millones, de las Secretarías de Estado en L48.6 millones y del Inprema en L16.7 millones, así como en las inversiones en Letras del BCH en Moneda Nacional del IHSS en L36.6 millones, aunados al descenso del crédito bruto en L65.6 millones (cobro de intereses semestrales sobre Bono para Cubrir Variaciones Estacionales 2009); movimientos parcialmente contrarrestados por las disminuciones en los depósitos del Injupemp en L88.6 millones (principalmente por pagos de sueldos y salarios), del IHSS en L52.9 millones (en su mayoría por la adquisición de Letras BCH en Moneda Nacional), de la UNAH en L26.7 millones, de la UPNFM en L4.9 millones y del INFOP en L2.9 millones.

El incremento de L39.5 millones registrado en el crédito neto a las Sociedades Públicas no Financieras, se deriva básicamente del descenso en los depósitos de Hondutel en L53.2 millones (principalmente por traslados al Sistema Financiero); el cual fue compensado por el aumento en los depósitos de la

Gráfico 7
Crédito Neto del BCH al SPNF
Variaciones absolutas mensuales
(millones de lempiras)

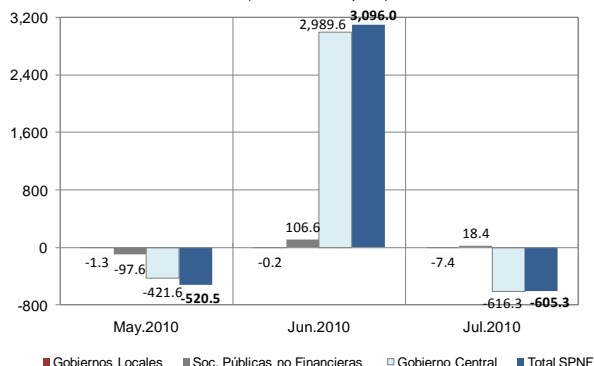
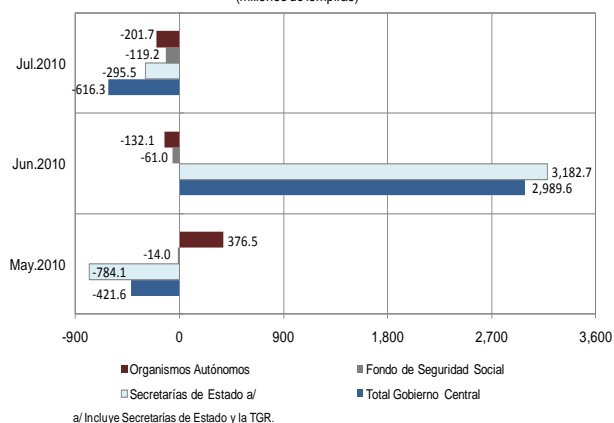


Gráfico 8
Crédito Neto del BCH al Gobierno Central
Variaciones absolutas mensuales
(millones de lempiras)



a/ Incluye Secretarías de Estado y la TGR.

ENP en L8.0 millones, de Banasupro en L3.1 millones y del SANAA en L1.7 millones.

C. FACILIDADES PERMANENTES DE INVERSIÓN (FPI) Y DE CRÉDITO (FPC)

En la semana bajo análisis, se transaron L9,306.0 millones por concepto de inversiones en FPI, mediante cincuenta (50) operaciones, registrándose un promedio diario de L1,861.2 millones, que resulta inferior en L67.2 millones que lo observado la semana previa (L1,928.4 millones), mientras que el promedio diario de intereses pagados por el BCH al Sistema Bancario fue de L76.6 miles, menor en L2.6 miles que los cancelados la semana anterior (L79.2 miles).

Facilidades Permanentes de Inversión
Del 6 al 12 de agosto de 2010
(montos en miles de lempiras)

	FPI	Intereses pagados
Monto en la semana anterior	9,642,000.0	396.1
Promedio diario	1,928,400.0	79.2
06.Ago	2,090,000.0	55.6
09.Ago	1,836,000.0	174.2
10.Ago	1,726,000.0	51.0
11.Ago	1,956,000.0	47.9
12.Ago	1,698,000.0	54.3
Monto en la semana actual	9,306,000.0	383.1
Promedio diario	1,861,200.0	76.6

Nota: Los intereses pagados por FPI, son cancelados un día después de la operación.

Es importante mencionar, que en esta semana no se registraron operaciones por concepto de FPC.

II. INDICADORES SEMANALES DEL RESTO DEL SISTEMA BANCARIO

A. CRÉDITO AL SECTOR PRIVADO

De acuerdo con los indicadores semanales reportados por las instituciones bancarias, al 12 de agosto de 2010, el crédito total del sistema bancario al sector privado fue de L124,841.7 millones, presentando una tasa de crecimiento interanual de 0.4% (L456.1 millones), menor en 2.0 puntos porcentuales (pp) respecto a la observada en igual fecha del año anterior (2.4%).

Este comportamiento fue resultado del crecimiento interanual de 0.3% (L307.0 millones) en el crédito en moneda nacional (7.2% en 2009) y de 0.5% (L149.1 millones) en moneda extranjera (contracción de 10.4% en 2009).

En la semana comprendida entre el 5 y el 12 de agosto de 2010, el crédito total mostró un incremento de L96.7 millones, producto de los aumentos en el crédito en moneda nacional y en moneda extranjera por L89.7 millones y L6.9 millones, respectivamente; comportamiento explicado principalmente por créditos a empresas del sector comercio y exportadoras de café.

Al 13 de agosto de 2010, el BCH ha trasladado al Fideicomiso BCH-Banhprovi un total de L9,000.0 millones; a su vez, el Banhprovi ha colocado desde

Gráfico 9
Facilidades Permanentes de Inversión (FPI)
(montos acumulados en millones de lempiras)

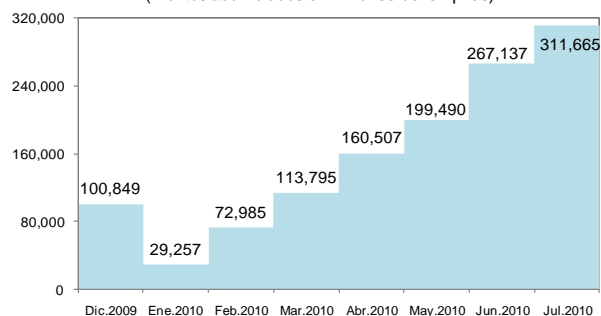


Gráfico 10
Crédito del Sector Bancario al Sector Privado
(variaciones relativas mensuales)

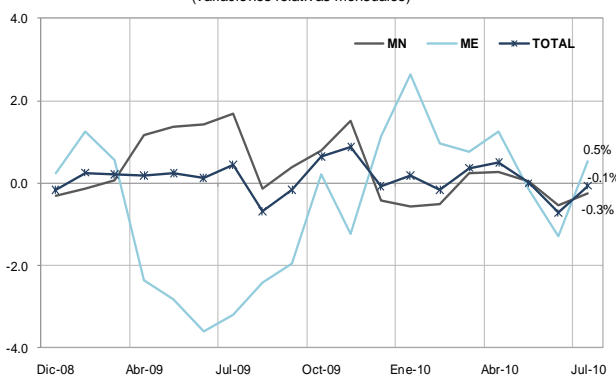
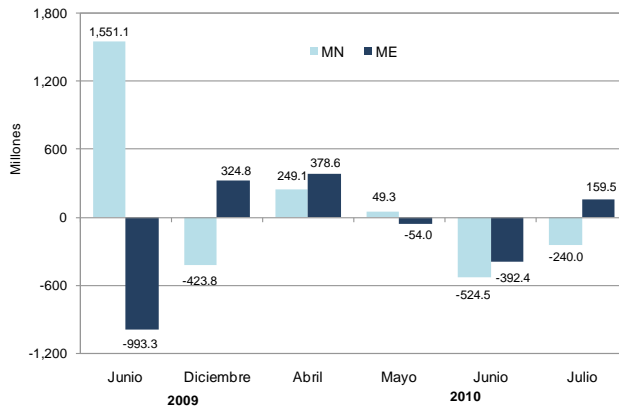


Gráfico 11
Crédito del Sector Bancario al Sector Privado
(variaciones mensuales en lempiras por tipo de moneda)



que inició el fideicomiso un monto de L10,284.1 millones orientados a incentivar los sectores vivienda (L6,734.5 millones), producción (L3,126.2 millones) y microcréditos (L423.4 millones). La diferencia entre el monto trasladado por el BCH y el colocado por el Banhprovi, corresponde a recuperación de préstamos (capital e intereses) otorgados a corto plazo que posteriormente se han vuelto a conceder.

Al 30 de junio de 2010, el saldo del crédito en moneda extranjera otorgado por las oficinas de representación de bancos extranjeros ascendió a L495.7 millones (US\$26.2 millones) menor en L2.9 millones al reportado a junio de 2009.

B. CAPTACIÓN DE RECURSOS MONETARIOS

Al 12 de agosto de 2010, el sistema bancario mantiene recursos del sector privado por el orden de L135,228.0 millones, los cuales mostraron un crecimiento interanual de 10.6% (L12,924.2 millones), en el mismo período de 2009 se observó un incremento de 2.2%.

Dicho incremento se explica por los crecimientos interanuales de 9.1% (L7,798.1 millones) en la captación en moneda nacional (4.1% en 2009) y de 14.0% (L5,126.1 millones) en moneda extranjera (caída de 2.1% en 2009).

Entre el 5 y el 12 de agosto de 2010, el saldo de la captación total disminuyó en L490.1 millones, producto del descenso en los depósitos en moneda nacional de L729.4 millones, atribuido al retiro de depósitos de empresas importadoras de derivados del petróleo, así como de los sectores industria y comercio; compensado por el aumento en los depósitos en moneda extranjera de L239.3 millones, explicado básicamente por el incremento en los depósitos de empresas generadoras de energía eléctrica y de empresas de los rubros de industria y comercio.

En la semana bajo análisis, los depósitos en moneda extranjera representaron el 30.9% del total de la captación, superior en 0.9 pp al observado en similar fecha del año anterior (30.0%).

C. LIQUIDEZ BANCARIA

C.1 En Moneda Nacional

La liquidez en moneda nacional del sistema bancario, al 12 de agosto de 2010, registró un saldo de L35,501.5 millones, que incluye:

- i) Exigibilidades por un monto de L16,901.8 millones (caja más depósitos en el BCH por L5,633.8 millones e inversiones obligatorias por L11,268.0 millones);
- ii) Recursos excedentes por L3,713.5 millones (L2,106.5 millones en caja y depósitos en el BCH e inversiones obligatorias por L1,606.9 millones); así como,
- iii) Inversiones voluntarias por L14,886.2 millones (de las cuales, FPI por L1,698.0 millones).

Gráfico 12
Depósitos del Sector Privado en el Sistema Bancario
(variaciones relativas mensuales)

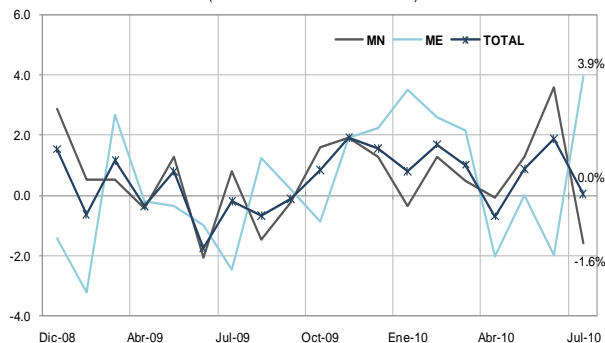


Gráfico 13
Obligaciones del Sistema Bancario con el Sector Privado
(variaciones mensuales en lempiras por tipo de moneda)

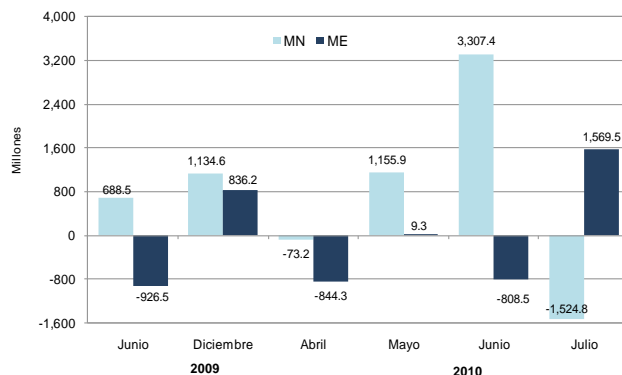
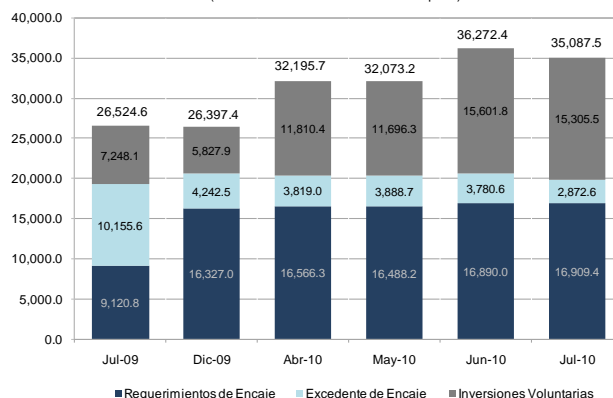


Gráfico 14
Liquidez Total del Sistema Bancario en MN
(saldo a fin de mes en millones de lempiras)



A la fecha analizada, la liquidez en moneda nacional fue menor en L244.4 millones a la observada la semana anterior, como consecuencia del decremento en las exigibilidades excedentes de L316.7 millones, contrarrestado por el ascenso en las inversiones voluntarias de L72.3 millones.

Información preliminar del encaje de la catorcena que corresponde del 17 al 30 de julio de 2010, indica que el sistema bancario presentó una tasa efectiva de encaje del 8.2% y de inversiones obligatorias del 12.2%, con lo cual se excede en 2.4 pp a la tasa de encaje requerida.

C.2 En Moneda Extranjera

A la fecha analizada, la liquidez en moneda extranjera del sistema bancario mostró un saldo de L23,596.3 millones (US\$1,248.8 millones), de los cuales: los recursos exigibles totalizaron L10,172.5 millones, mientras que los recursos en exceso fueron de L11,764.4 millones (L793.4 millones en caja y depósitos en el BCH, L186.3 millones en inversiones obligatorias y L10,784.6 millones en encaje adicional); así como inversiones voluntarias de L1,659.4 millones.

Al 12 de agosto de 2010, la liquidez en moneda extranjera fue superior en L16.1 millones a la observada la semana anterior, producto del aumento en las exigibilidades de excedentes por el mismo monto.

De acuerdo con información preliminar correspondiente a la catorcena que finalizó el 30 de julio de 2010, el sistema bancario presenta una tasa efectiva de encaje en moneda extranjera de 14.0%, encaje adicional de 25.1% e inversiones obligatorias de 10.3%, con lo cual el excedente promedio alcanzó 25.4 pp.

III. OPERACIONES DE MERCADO ABIERTO

A. VENTA DE VALORES GUBERNAMENTALES

A.1 En Moneda Nacional

A.1.1 Subasta de Liquidez

En la subasta de liquidez (plazo de 7 días) realizada el 17 de agosto de 2010, ante vencimientos de L3,396.2 millones, se anunciaron L1,000.0 millones, demandándose L2,450.8 millones, los cuales se adjudicaron en su totalidad, a una tasa de interés promedio ponderado de 3.47%, inferior en 1.03 pp a la Tasa de Política Monetaria vigente (4.50%).

A.1.2 Subasta Estructural

En la subasta de Letras del BCH en Moneda Nacional realizada el 17 de agosto de 2010, ante la ausencia de vencimientos, se anunciaron L2,250.0 millones, demandándose L738.1 millones que se adjudicaron en

Gráfico 15

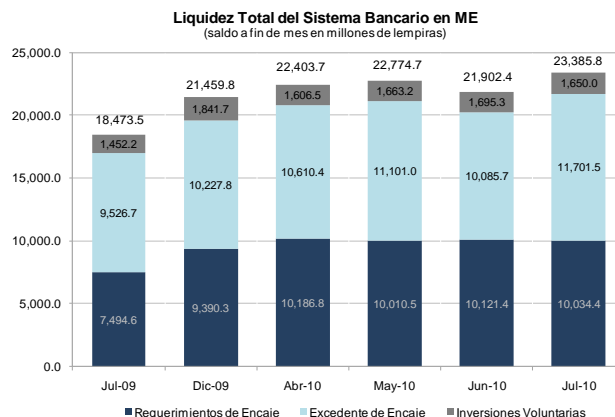


Gráfico 16

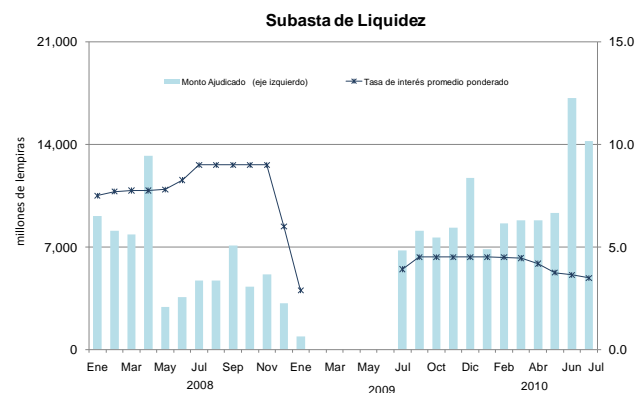
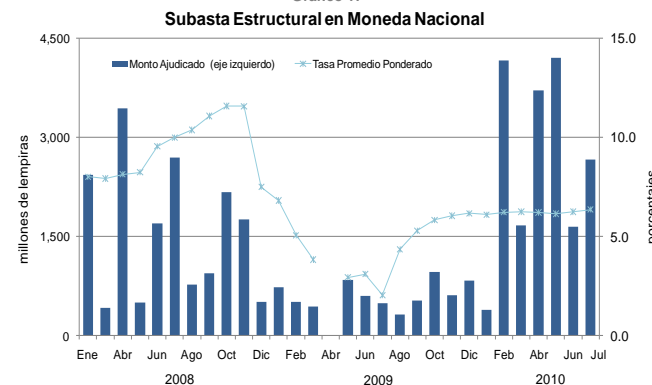


Gráfico 17



su totalidad a favor de los siguientes sectores: L685.7 millones a las OSD, L36.8 millones al Gobierno y L15.6 millones a las OSF, a una tasa promedio ponderado de 6.50%.

Por plazo la colocación se distribuyó de la siguiente manera: L266.5 millones a 238 días, L247.7 millones a 161 días y L223.9 millones a 308 días.

A.2 En Moneda Extranjera

La subasta de Letras del BCH en Moneda Extranjera realizada el 11 de agosto de 2010, se declaró desierta por la ausencia de ofertas.

IV. MERCADO CAMBIARIO

A. COMPRAS

La compra acumulada de divisas del BCH a los agentes cambiarios autorizados al 12 de agosto de 2010, fue de US\$4,346.6 millones, de los cuales, 90.7% se adquirió del sistema bancario y el resto de las casas de cambio. Dicho monto resultó mayor en US\$294.5 millones (7.3%) en comparación a las compras acumuladas doce meses atrás, cuando registró un monto de US\$4,052.1 millones (90.5% del sistema bancario y el resto de las casas de cambio).

B. NEGOCIACIÓN PÚBLICA DE DIVISAS

La venta de divisas del BCH al 12 de agosto de 2010, fue de US\$4,346.3 millones, inferior en US\$299.7 millones (-6.5%) al adjudicado en similar período del año anterior, cuando se adjudicó un monto de US\$4,646.0 millones.

El precio de referencia de la subasta de divisas a esta misma fecha, fue de L18.8951 por US\$1.00, igual al registrado a finales de 2009.

TASA DE INTERÉS PROMEDIO PONDERADO SUBASTA ESTRUCTURAL DE LETRAS DEL BCH EN MONEDA NACIONAL			
Plazo (Días)	Subasta del 10/8/2010	Subasta del 17/8/2010	Diferencia 17/8/2010-10/8/2010
161	6.30	6.30	0.00
238	6.52	6.53	0.01
308	6.66	6.67	0.01

