



**RESUMEN EJECUTIVO SEMANAL**  
**(del 5 al 11 de marzo de 2010)**

**CONTENIDO**

<b>I. COMPORTAMIENTO DE LAS PRINCIPALES CUENTAS DEL BALANCE DEL BANCO CENTRAL DE HONDURAS.....</b>	<b>1</b>
<b>II. INDICADORES SEMANALES DEL RESTO DEL SISTEMA BANCARIO.....</b>	<b>5</b>
<b>III. OPERACIONES DE MERCADO ABIERTO.....</b>	<b>7</b>
<b>IV. MERCADO CAMBIARIO.....</b>	<b>8</b>
<b>V. ANEXOS ESTADÍSTICOS</b>	
1 Balance Semanal Consolidado del Banco Central de Honduras	
2 Reservas Internacionales Netas del BCH	
3 Crédito del BCH al Sector Público no Financiero	
4 Indicadores Monetarios del Resto del Sistema Bancario	
5 Compra y Venta de Divisas por el Sistema Bancario y Casas de Cambio	
6 Precio Promedio Ponderado de Compra y Venta del Dólar en los Diferentes Mercados, Brecha Cambiaria y Precios de Subasta	
7 Sistema de Adjudicación Pública de Divisa	

## I. COMPORTAMIENTO DE LAS PRINCIPALES CUENTAS DEL BALANCE DEL BANCO CENTRAL DE HONDURAS

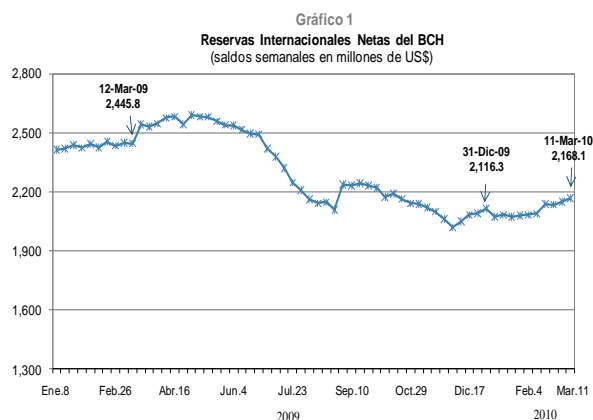
### A. RESERVAS INTERNACIONALES DEL BCH

Al 11 de marzo de 2010, el saldo de los Activos de Reserva Oficial (ARO) del BCH fue de US\$2,381.9 millones, superior en US\$51.3 millones al compararse con el saldo observado a finales de 2009 (US\$2,330.5 millones), contrario a lo registrado en similar período del año anterior cuando presentó una reducción de US\$14.2 millones.

Según metodología del FMI, los ARO en la fecha bajo análisis equivalen a 3.6 meses de importaciones de bienes y servicios (bys), nivel igual a los observados la semana anterior y al cierre de 2009.

Al 11 de marzo de 2010, el saldo de las Reservas Internacionales Netas se ubicó en US\$2,168.1 millones, reflejando un aumento de US\$51.8 millones respecto a diciembre de 2009 (US\$2,116.3 millones), en similar período del año previo registró una pérdida de US\$14.2 millones.

El comportamiento de las RIN en 2010, se explica por mayores compras acumuladas de divisas en US\$48.0 millones, respecto a las ventas de divisas<sup>1</sup> efectuadas a los agentes cambiarios autorizados, otros ingresos netos de US\$11.8 millones (de los cuales, US\$11.7 millones por inversiones obligatorias y US\$3.7 millones por depósitos para encaje, ambos en moneda extranjera) y donaciones de US\$8.3 millones ( US\$7.7 millones de Cuenta del Milenio y US\$0.6 millón del BM), así como por el descenso en los pasivos internacionales de corto plazo en US\$0.5 millón; variaciones contrarrestadas por servicio neto de deuda de US\$12.0 millones y un flujo negativo en el saldo de divisas por liquidar en US\$4.7 millones.



Flujo de Divisas del Banco Central de Honduras  
(en millones de US\$)

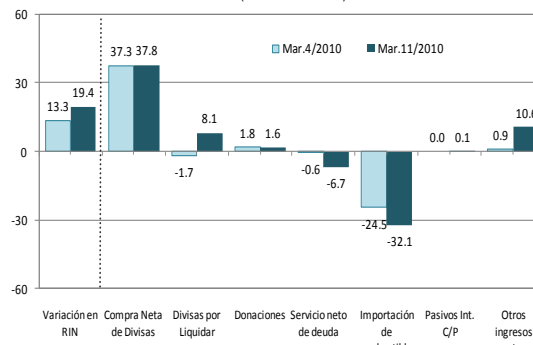
	En el año		En la semana		Variación Absoluta Interanual
	Mar.12/2009 Dic.31/2008	Mar.11/2010 Dic.31/2009	Mar.4/2010 Feb.25/2010	Mar.11/2010 Mar.4/2010	
<b>Saldo Inicial RIN</b>	<b>2,460.0</b>	<b>2,116.3</b>	<b>2,135.4</b>	<b>2,148.7</b>	
<b>(+) Ingresos</b>	<b>1,618.0</b>	<b>1,612.6</b>	<b>179.9</b>	<b>164.0</b>	<b>-5.4</b>
Compra de Divisas	1,365.5	1,428.9	157.6	140.9	63.4
Desembolsos Oficiales	71.3	5.0	0.1	0.0	-66.4
d.c. Petrocaribe	42.2	0.0	0.0	0.0	-42.2
ALBA	0.0	0.0	0.0	0.0	0.0
Donaciones	15.7	8.3	1.8	1.6	-7.5
Otros Ingresos <sup>1/</sup>	165.5	170.5	20.4	21.5	5.0
<b>(-) Egresos</b>	<b>1,619.2</b>	<b>1,556.6</b>	<b>164.9</b>	<b>152.7</b>	<b>-62.6</b>
Venta de Divisas	1,232.4	1,147.4	120.3	103.1	-85.0
Combustibles <sup>2/</sup>	174.5	233.5	24.5	32.1	59.0
Servicio de Deuda	34.6	17.0	0.7	6.7	-17.7
d.c. Petrocaribe	18.1	0.0	0.0	0.0	-18.1
Otros Egresos <sup>3/</sup>	177.7	158.7	19.5	10.9	-18.9
(+) Ctas. por Liquidar <sup>3/</sup>	-13.0	-4.7	-1.7	8.1	8.3
(-) Posición Neta FMI	0.0	0.0	0.0	0.0	0.0
(-) Pasivos Int. C/P	0.0	-0.5	0.0	-0.1	-0.5
<b>Saldo Final RIN</b>	<b>2,445.8</b>	<b>2,168.1</b>	<b>2,148.7</b>	<b>2,168.1</b>	
<b>Variación RIN</b>	<b>-14.2</b>	<b>51.8</b>	<b>13.3</b>	<b>19.4</b>	

<sup>1/</sup> Incluye depósitos para encaje e inversiones obligatorias en m/e del Sistema Financiero (aumentos y disminuciones según posición).

<sup>2/</sup> Incluye ventas en subasta y directas para importación de combustibles.

<sup>3/</sup> Compra/venta de divisas pendientes de liquidar.

Gráfico 2  
Factores que Explican la Variación Semanal en las RIN  
(millones de US\$)



<sup>1</sup> Incluye venta de divisas en subasta para la adquisición de combustibles.

Entre el 4 y el 11 de marzo de 2010, el saldo de las RIN creció en US\$19.4 millones, superior en US\$6.1 millones respecto a la semana precedente (aumento de US\$13.3 millones). El alza en la semana bajo análisis, es producto de la compra neta de divisas en subasta por US\$37.8 millones, otros ingresos netos por US\$10.6 millones (de los cuales, US\$12.0 millones por depósitos para encaje en moneda extranjera), un flujo positivo en el saldo de divisas por liquidar de US\$8.1 millones y donaciones por US\$1.6 millones (Cuenta del Milenio), así como del descenso en los pasivos internacionales de corto plazo por US\$0.1 millón; movimientos compensados por venta de divisas en subasta para la adquisición de combustibles de US\$32.1 millones y servicio de deuda de US\$6.7 millones (a favor del BCIE por US\$6.1 millones, del BM por US\$0.3 millón y de Eximbank-India por US\$0.3 millón).

Información preliminar de la balanza cambiaria muestra que al 11 de marzo de 2010, el ingreso de divisas proveniente de las compras efectuadas a los agentes cambiarios alcanzó un monto de US\$1,447.1 millones, mostrando un incremento de US\$105.3 millones (7.8%), respecto a lo registrado al 11 de marzo de 2009 (US\$1,341.8 millones), período en el cual se redujo en US\$161.4 millones (-10.7%).

El aumento observado en 2010, es resultado esencialmente de los incrementos en los ingresos por exportaciones de bienes en US\$87.8 millones (29.7%), movimientos de capital y financieros en US\$24.2 millones (9.5%), renta en US\$11.0 millones (94.5%) y exportaciones de servicios en US\$5.3 millones (3.8%); variaciones compensadas por el decremento en los ingresos por remesas familiares en US\$22.7 millones (-4.9%).

A la fecha analizada, los ingresos por servicios son de US\$144.1 millones, compuesto en su mayoría por gastos de viajero en US\$90.4 millones (62.7%), construcción e ingeniería en US\$13.5 millones (9.4%), servicios empresariales en US\$8.7 millones (6.1%) y transporte en US\$8.4 millones (5.8%). Es importante resaltar, que los ingresos por gastos de viajero se percibieron básicamente por asuntos de negocios en US\$62.7 millones, turismo en US\$21.3 millones y salud en US\$4.4 millones.

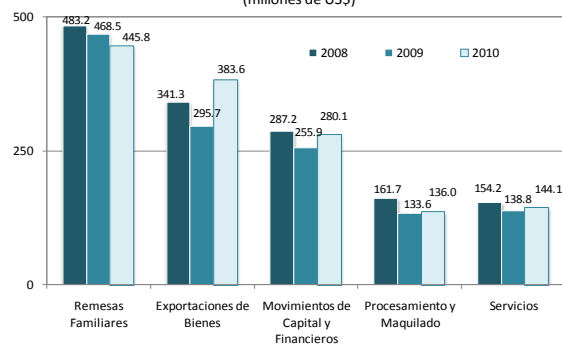
Entre el 4 y 11 de marzo de 2010, el ingreso de divisas totalizó US\$154.6 millones (12.0%, respecto a lo acumulado la semana anterior), correspondientes a ingresos por remesas familiares US\$50.7 millones, exportaciones de bienes US\$44.3 millones, movimientos de capital y financieros US\$24.0 millones (esencialmente por inversión del sector privado), procesamiento y maquilado US\$14.1 millones y exportaciones de servicios US\$14.0 millones.

Ingresos Acumulados de Divisas por Origen  
(millones de US\$)

Principales Rubros	Montos acumulados en el año				Variaciones Interanuales				Variación Semanal	
	11/3/2008	11/3/2009	4/3/2010	11/3/2010	Absolutas		Relativas		Mar. 11/2010 Mar. 4/2010	Mar. 11/2010 Mar. 4/2010
					2009-2008	2010-2009	2009-2008	2010-2009		
Exportaciones de Bienes	341.3	295.7	339.2	383.6	(45.6)	87.8	(13.4)	29.7	44.3	13.1
Procesamiento y Maquilado	161.7	133.6	121.9	136.0	(28.0)	2.3	(17.3)	1.8	14.1	11.6
Servicios	154.2	138.8	130.1	144.1	(15.4)	5.3	(10.0)	3.8	14.0	10.8
d. c. Gastos de Viajero	86.6	69.3	80.4	90.4	(17.3)	21.1	(20.0)	30.5	10.0	12.4
Renta	37.8	11.7	19.4	22.7	(26.1)	11.0	(69.1)	94.5	3.3	16.8
Remesas Familiares	483.2	468.5	395.1	445.8	(14.7)	(22.7)	(3.0)	(4.9)	50.7	12.8
Movimientos de Capital y Financieros	287.2	255.9	256.1	280.1	(31.3)	24.2	(10.9)	9.5	24.0	9.4
Capital Sector Privado	243.2	225.3	231.2	254.3	(17.9)	29.0	(7.4)	12.9	23.1	10.0
d. c. Inv. Extranjera Directa	71.9	93.7	85.5	94.8	21.9	1.0	30.4	1.1	9.2	10.8
Capital Sector Bancario	44.0	30.6	24.9	25.8	(13.4)	(4.7)	(30.5)	(15.5)	0.9	3.7
Otros rubros	37.9	37.6	30.7	34.8	(0.3)	(2.7)	(0.8)	(7.3)	4.1	13.5
<b>Total</b>	<b>1,503.2</b>	<b>1,341.8</b>	<b>1,292.5</b>	<b>1,447.1</b>	<b>(161.4)</b>	<b>105.3</b>	<b>(10.7)</b>	<b>7.8</b>	<b>154.6</b>	<b>12.0</b>

Gráfico 3

Principales Ingresos Acumulados de Divisas por Origen  
al 11 de marzo de cada año  
(millones de US\$)



Por otra parte, al 11 de marzo de 2010, la venta de divisas mediante subasta del BCH registró un monto de US\$1,372.4 millones, reflejando un decremento de US\$8.6 millones (-0.6%) al compararse con lo acumulado al 11 de marzo de 2009. En similar período del año previo, mostró una caída de US\$147.4 millones (-9.6%).

El decremento registrado en el período bajo análisis es resultado de menores adjudicaciones en los sectores comercio en US\$20.8 millones (-5.3%), industria manufacturera en US\$20.2 millones (-7.1%), agroindustria en US\$12.9 millones (-46.7%), comunicaciones en US\$8.5 millones (-14.4%) y financiero en US\$6.9 millones (-3.4%); movimientos contrarrestados en parte por el aumento en el sector combustibles por US\$44.3 millones (23.4%).

En la semana bajo análisis, la venta de divisas acumuló US\$135.2 millones (10.9%), adjudicados esencialmente a los sectores: comercio US\$34.4 millones, combustibles US\$32.1 millones, industria manufacturera US\$25.8 millones, financiero US\$16.9 millones y servicios US\$3.5 millones.

## B. CRÉDITO NETO DEL BCH AL SECTOR PÚBLICO NO FINANCIERO (SPNF)

Entre el 31 de diciembre de 2009 y el 11 de marzo de 2010, el saldo del crédito neto otorgado por el BCH al SPNF refleja un incremento de L665.5 millones, menor en L276.4 millones al aumento registrado en similar fecha del año anterior (L941.9 millones). La variación en 2010, resulta esencialmente de los ascensos de L648.0 millones en el crédito neto al Gobierno Central y de L18.0 millones en el crédito neto a las Sociedades Públicas no Financieras.

El aumento observado en el crédito neto al Gobierno Central se explica esencialmente por el alza en el crédito bruto de L1,466.8 millones (básicamente del préstamo otorgado por el BCH al Gobierno Central por L1,400.0 millones), aunado a las reducciones en los depósitos y en las inversiones en Letras del BCH de las Secretarías de Estado en L125.1 millones y L44.6 millones, respectivamente, así como en los depósitos del IHNFA en L17.5 millones, IHSS en L12.9 millones y del IPM en L9.5 millones; movimientos contrarrestados en parte por los aumentos en los depósitos de la TGR en L799.6 millones, Injupemp en L105.5 millones, UNAH en L66.6 millones, INFOP en L35.8 millones, Inprema en L14.8 millones y del IHT en L6.6 millones.

El alza en el crédito neto a las Sociedades Públicas no Financieras resulta principalmente de las reducciones en los depósitos de HONDUTEL por L37.3 millones, IHMA por L6.3 millones, FNH por L3.8 millones y de Banasupro por L2.7 millones; variaciones compensadas por los aumentos en los depósitos del

Egresos Acumulados de Divisas por Actividad Económica  
(millones de US\$)

Principales Actividades	Montos acumulados en el año				Variaciones Interanuales				Variación Semanal	
	11/3/2008	11/3/2009	4/3/2010	11/3/2010	Absolutas		Relativas		Absolutas Mar.11/2010 Mar.4/2010	Relativas Mar.11/2010 Mar.4/2010
					2009-2008	2010-2009	2009-2008	2010-2009		
Comercio	409.7	392.7	337.5	371.9	(17.0)	(20.8)	(4.1)	(5.3)	34.4	10.2
Industria Manufacturera	281.7	282.9	236.9	262.7	1.2	(20.2)	0.4	(7.1)	25.8	10.9
Financiero	226.0	200.9	177.1	194.0	(25.1)	(6.9)	(11.1)	(3.4)	16.9	9.5
Combustibles	278.6	189.2	201.4	233.5	(89.4)	44.3	(32.1)	23.4	32.1	15.9
Servicios	65.8	63.3	54.5	58.0	(2.5)	(5.3)	(3.8)	(8.4)	3.5	6.4
Comunicaciones	63.6	59.2	49.7	50.7	(4.4)	(8.5)	(6.9)	(14.4)	1.0	2.0
Agroindustria	23.4	27.6	12.0	14.7	4.2	(12.9)	17.9	(46.7)	2.7	22.5
Otras actividades <sup>1/</sup>	179.6	165.2	168.1	186.9	(14.4)	21.7	(8.0)	13.2	18.8	11.2
<b>Total</b>	<b>1,528.4</b>	<b>1,381.0</b>	<b>1,237.2</b>	<b>1,372.4</b>	<b>(147.4)</b>	<b>(8.6)</b>	<b>(9.6)</b>	<b>(0.6)</b>	<b>135.2</b>	<b>10.9</b>

Gráfico 4  
Principales Montos Adjudicados por Actividad Económica  
al 11 de marzo de cada año  
(millones de US\$)

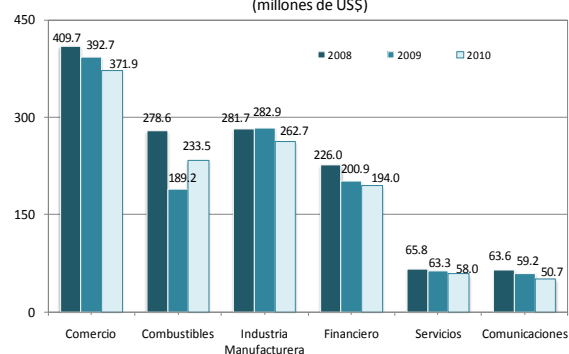


Gráfico 5  
Crédito Neto del BCH al SPNF  
Variaciones absolutas acumuladas a la fecha indicada  
(millones de lempiras)

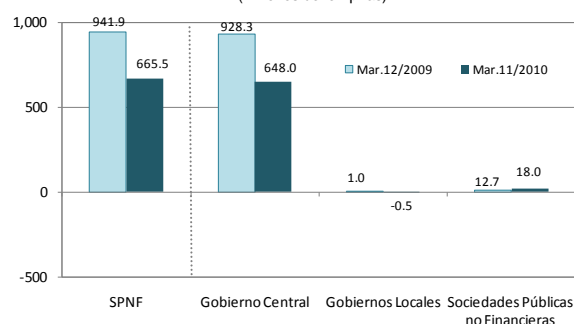
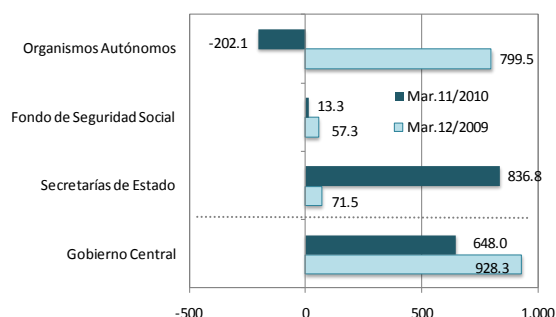


Gráfico 6  
Crédito Neto del BCH al Gobierno Central  
Principales variaciones absolutas acumuladas a la fecha indicada



SANAA en L18.7 millones, ENP en L7.8 millones y la ENEE en L5.8 millones.

**Crédito Neto del BCH al Sector Público no Financiero**

(variaciones absolutas en millones de lempiras)

	En el año		En la semana	
	Mar.12/2009 Dic.31/2008	Mar.11/2010 Dic.31/2009	Mar.4/2010 Feb.25/2010	Mar.11/2010 Mar.4/2010
<b>CRÉDITO NETO AL SPNF</b>	<b>941.9</b>	<b>665.5</b>	<b>-269.9</b>	<b>231.6</b>
<b>Gobierno General</b>	<b>929.2</b>	<b>647.5</b>	<b>-255.5</b>	<b>201.7</b>
<b>Gobierno Central</b>	<b>928.3</b>	<b>648.0</b>	<b>-255.5</b>	<b>201.3</b>
Secretarías de Estado <sup>1/</sup>	71.5	836.8	-252.8	170.0
Crédito Bruto	-534.6	1,466.8	70.9	0.0
Depósitos Transferibles	-635.4	-347.1	279.1	-166.8
Depósitos de la TGR	-1,065.7	799.6	257.2	-119.9
Otros Depósitos Transferibles m/e	430.3	-1,146.8	21.9	-46.9
Otros Depósitos	38.8	1,021.7	43.9	-3.1
d.c. Fidecomiso Petrocaribe	0.0	-12.1	0.0	0.2
Inversiones en Letras del BCH	-9.5	-44.6	0.6	-0.1
Fondo de Seguridad Social	57.3	13.3	36.2	49.9
Crédito Bruto	0.0	0.0	0.0	0.0
Depósitos Transferibles	-35.9	-12.9	-36.7	-49.8
Inversiones en Letras del BCH	-21.4	-0.4	0.5	-0.1
Organismos Autónomos	799.5	-202.1	-39.0	-18.6
Crédito Bruto	0.0	0.0	0.0	0.0
Depósitos Transferibles	51.4	202.1	38.8	18.6
d.c. INPREMA	18.5	14.8	2.2	-1.8
UNAH	87.8	66.6	-11.4	-6.3
INJUPEMP	-66.5	105.5	16.0	52.7
UPNFM	0.3	4.9	19.9	-5.8
INFOP	-8.9	35.8	25.2	-1.8
IHT	15.0	6.6	-0.9	-1.6
IHNFA	-1.0	-17.5	-9.5	-6.8
PANI	0.5	-2.4	-6.1	1.4
INE	4.5	1.7	0.2	-0.3
INA	-1.4	-0.3	10.4	-10.4
Inversiones en Letras del BCH	-850.9	0.0	0.1	0.0
INJUPEMP	-850.9	0.0	0.0	0.0
INPREMA	0.0	0.0	0.0	0.0
IPM	0.0	0.0	0.1	0.0
Gobiernos Locales	1.0	-0.5	0.0	0.4
<b>Sociedades Públicas no Financieras</b>	<b>12.7</b>	<b>18.0</b>	<b>-14.3</b>	<b>29.8</b>
Crédito Bruto	0.0	0.0	0.0	0.0
Depósitos Transferibles	-12.3	-18.0	13.9	-29.8
d. c. HONDUTEL	14.8	-37.3	-28.6	-9.6
ENEE	14.8	5.8	0.7	2.0
ENP	0.7	7.8	36.2	-26.8
SANAA	3.8	18.7	11.0	9.1
Banasupro	0.1	-2.7	-2.3	-3.8
IHMA	-3.4	-6.3	-1.1	-0.4
FNH	-0.9	-3.8	-0.1	-0.1
Otros Depósitos	0.0	0.0	0.0	0.0
Inversiones en Letras del BCH en ME	-0.3	0.0	0.5	0.0

<sup>1/</sup> Incluye organismos desconcentrados.

En la semana bajo análisis, el saldo del crédito neto del BCH al SPNF muestra un alza de L231.6 millones, resultado primordialmente de los aumentos en el crédito neto al Gobierno Central por L201.3 millones y a las Sociedades Públicas no Financieras por L29.8 millones.

El comportamiento registrado en el crédito neto al Gobierno Central, se explica esencialmente, por los decrementos en los depósitos de la TGR en L119.9 millones, Secretarías de Estado en L50.0 millones, IHSS en L49.8 millones (en su mayoría por traslados al sistema financiero), INA en L10.4 millones, IHNFA en L6.8 millones, UNAH en L6.3 millones y de la UPNFM en L5.8 millones; movimientos parcialmente contrarrestados por el ascenso en los depósitos del Injupemp de L52.7 millones (traslado de la TGR).

El incremento registrado en el crédito neto a las Sociedades Públicas no Financieras, se deriva principalmente de las reducciones en los depósitos de la ENP en L26.8 millones (gastos administrativos), HONDUTEL en L9.6 millones y de Banasupro en L3.8 millones; contrarrestados en parte por los ascensos en los depósitos del SANAA en L9.1 millones y de la ENEE en L2.0 millones.

Gráfico 7  
**Crédito Neto del BCH al SPNF**  
Variaciones absolutas semanales  
(millones de lempiras)

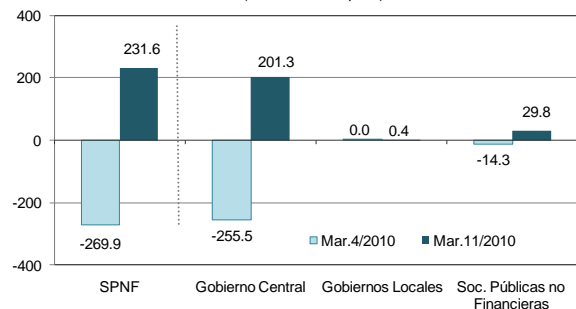
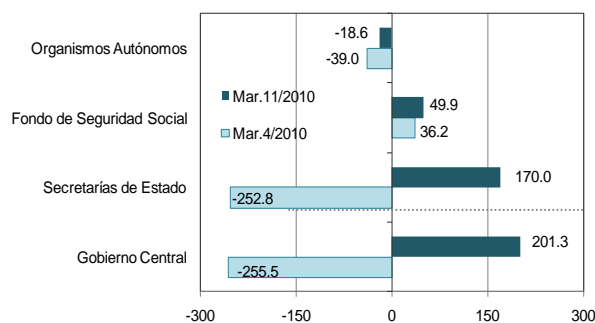


Gráfico 8  
**Crédito Neto del BCH al Gobierno Central**  
Principales Variaciones absolutas semanales  
(millones de lempiras)



## C. FACILIDADES PERMANENTES DE INVERSIÓN (FPI) Y DE CRÉDITO (FPC)

En la semana bajo análisis, se registraron L10,053.0 millones por concepto de inversiones en FPI, mediante cuarenta (40) operaciones, registrándose un promedio diario de L2,010.6 millones, mayor en L236.4 millones que lo observado la semana previa (L1,774.2 millones), mientras que el promedio diario de intereses pagados por el BCH al Sistema Bancario fue de L71.0 miles, inferiores en L7.3 miles que los cancelados la semana previa (L78.3 miles).

Cabe mencionar que en lo que va del año, no se han registrado transacciones en inversiones por FPC.

Facilidades Permanentes de Inversión y de Crédito  
Del 5 al 11 de marzo de 2010  
(montos en miles de lempiras)

	FPI	Intereses pagados	FPC
<b>Monto en la semana previa</b>	8,871,000.0	391.3	0.0
<b>Promedio diario</b>	1,774,200.0	78.3	0.0
05-Mar	1,865,000.0	49.6	-
08-Mar	2,168,000.0	155.4	-
09-Mar	1,104,000.0	60.2	-
10-Mar	2,131,000.0	30.7	-
11-Mar	2,785,000.0	59.2	-
<b>Monto en la semana actual</b>	10,053,000.0	355.1	0.0
<b>Promedio diario</b>	2,010,600.0	71.0	0.0

## II. INDICADORES SEMANALES DEL RESTO DEL SISTEMA BANCARIO

### A. CRÉDITO AL SECTOR PRIVADO

Al 11 de marzo de 2010, el crédito total del sistema bancario al sector privado ascendió a L124,574.1 millones, presentando una tasa de crecimiento interanual de 1.7%, menor en 4.6 puntos porcentuales (pp) respecto a la observada en igual fecha del año anterior (6.3%).

Este comportamiento fue resultado del crecimiento interanual de 6.9% en el crédito en moneda nacional (7.3% en 2009); contrarrestado por una contracción en moneda extranjera de 12.0%, en similar fecha del año anterior registró un incremento de 3.9%.

En la semana analizada, el crédito total mostró una reducción de L291.4 millones, producto de las disminuciones en el crédito en moneda nacional y en moneda extranjera, en L165.7 millones y L125.7 millones, respectivamente; este comportamiento se explica principalmente por las recuperaciones de créditos en empresas de los sectores industria y comercio.

Al 12 de marzo de 2010, el BCH ha trasladado al Fideicomiso BCH-Banhprovi un total de L8,350.0 millones (L6,500.0 millones durante 2009); a su vez, el Banhprovi ha colocado desde que inició el fideicomiso un monto de L8,474.5 millones orientados a incentivar

Gráfico 9  
Facilidades Permanentes de Inversión (FPI) y Crédito (FPC)  
(montos en millones de lempiras)

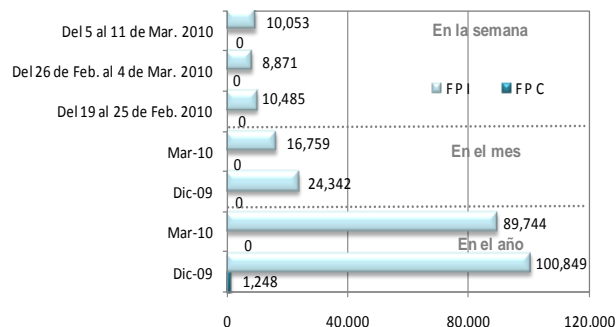


Gráfico 10  
Crédito del Sector Bancario al Sector Privado  
(variaciones porcentuales interanuales)

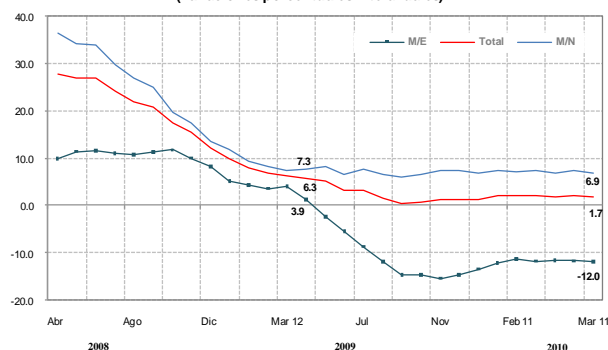
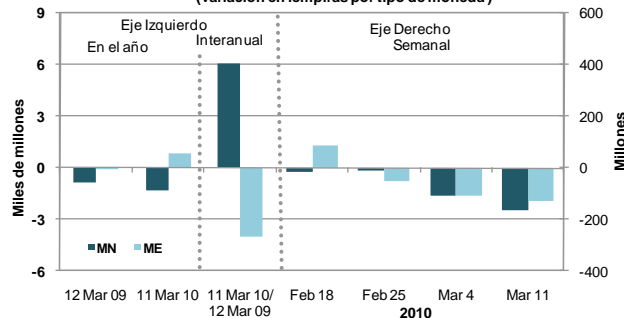


Gráfico 11  
Crédito del Sector Bancario al Sector Privado  
(variación en lempiras por tipo de moneda)



los sectores vivienda (L5,155.4 millones), producción (L2,930.1 millones) y microcréditos (L389.1 millones). La diferencia entre el monto trasladado por el BCH y el colocado por el Banhprovi, corresponde a recuperación de préstamos otorgados a corto plazo que posteriormente se han vuelto a conceder.

Al 31 de enero de 2010, el saldo del crédito en moneda extranjera otorgado por las oficinas de representación de bancos extranjeros ascendió a L490.4 millones (US\$26.0 millones) menor en L3.3 millones (US\$0.2 millón) al reportado a enero de 2009.

## B. CAPTACIÓN DE RECURSOS MONETARIOS

Al 11 de marzo de 2010, el sistema bancario mantiene recursos del sector privado por el orden de L130,904.4 millones, los cuales muestran un crecimiento interanual de 5.4% (7.6% en el mismo período de 2009).

Dicho incremento interanual, se explica por los aumentos en la captación en moneda extranjera de 8.3% (inferior en 4.4 pp a la registrada en similar fecha de 2009) y en moneda nacional de 4.2% (inferior en 1.3 pp a la registrada en igual fecha del año anterior).

Entre el 4 y el 11 de marzo de 2010, el saldo de la captación total disminuyó en L1,220.3 millones, producto de las reducciones en los depósitos en moneda nacional y moneda extranjera en L903.3 millones y L317.0 millones, en su orden; comportamiento atribuido al retiro de depósitos de empresas de los sectores industria, comunicación y comercio, así como de empresas generadoras de energía e importadoras de petróleo.

## C. LIQUIDEZ BANCARIA

### C.1 En Moneda Nacional

La liquidez en moneda nacional del sistema bancario, al 11 de marzo de 2010, registró un saldo de L30,077.5 millones, que incluye:

- Exigibilidades por un monto de L16,262.9 millones (caja más depósitos en BCH por L5,420.9 millones e inversiones obligatorias por L10,842.1 millones);
- Recursos excedentes por L4,091.2 millones (L2,537.7 millones en caja y depósitos en BCH e inversiones obligatorias por L1,553.5 millones); así como,
- Inversiones voluntarias por L9,723.4 millones (de las cuales, FPI por L2,785.0 millones).

A la fecha analizada, la liquidez en moneda nacional fue mayor en L852.2 millones a la observada la semana anterior, como consecuencia del incremento en las inversiones voluntarias en L1,185.4 millones, que fue contrarrestado por la caída en los excedentes de encaje en L333.2 millones.

Información preliminar del encaje correspondiente a la catorcena del 13 al 26 de febrero de 2010, indica que el sistema bancario presenta una tasa efectiva de encaje

Gráfico 12  
Depósitos del Sector Privado en el Sistema Bancario  
(variaciones porcentuales interanuales)

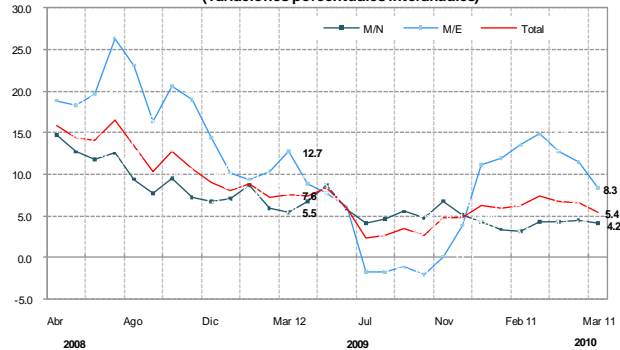


Gráfico 13  
Obligaciones del Sistema Bancario con el Sector Privado  
(variación en lempiras por tipo de moneda)

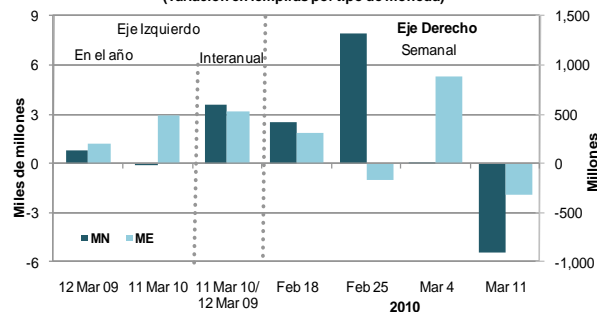
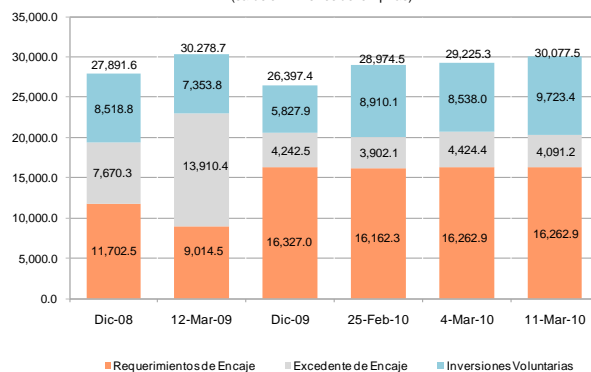


Gráfico 14  
Liquidez Total del Sistema Financiero en MN  
(saldo en millones de lempiras)



de 9.0% y para inversiones obligatorias de 12.1%, con lo cual se excede en 3.1 pp al compararse con la tasa de encaje requerida (18.0%).

## C.2 En Moneda Extranjera

A la fecha analizada, la liquidez en moneda extranjera del sistema bancario mostró un saldo de L23,321.5 millones (US\$1,234.3 millones), de los cuales: los recursos exigibles totalizaron L10,004.1 millones, mientras que los recursos en exceso fueron de L11,455.0 millones (L1,295.0 millones en caja y depósitos en el BCH, L64.4 millones en inversiones obligatorias y L10,095.6 millones en encaje adicional); así como inversiones voluntarias de L1,862.4 millones.

Al 11 de marzo de 2010, la liquidez en moneda extranjera fue inferior en L451.2 millones a la observada la semana anterior, como consecuencia de la disminución, en igual monto, de los excedentes de encaje.

Según información preliminar de la catorcena que finalizó el 26 de febrero de 2010, el sistema bancario presentó una tasa efectiva de encaje de 14.7%, encaje adicional de 22.4% e inversiones obligatorias de 10.2%; con ello el excedente total promedio alcanzó 23.3 pp.

## III. OPERACIONES DE MERCADO ABIERTO

### A. VENTA DE VALORES GUBERNAMENTALES

#### A.1 En Moneda Nacional

##### A.1.1 Subasta de Liquidez

En la subasta de liquidez realizada el 16 de marzo de 2010, ante vencimientos de L2,200.0 millones, se anunciaron L1,000.0 millones, demandándose L3,800.8 millones, de los cuales se adjudicaron L2,200.0 millones a una tasa de interés promedio ponderada de 4.47%, inferior a la Tasa de Política Monetaria vigente (4.50%).

##### A.1.2 Subasta Estructural

En la subasta de Letras del BCH en Moneda Nacional realizada el 16 de marzo de 2010, ante la ausencia de vencimientos, se anunciaron L750.0 millones, demandándose L371.1 millones, los cuales se adjudicaron en su totalidad a favor de los siguientes sectores: OSD L365.8 millones y OSF L5.3 millones, a una tasa promedio ponderada de 6.24%.

La adjudicación por plazos fue la siguiente: a 49 días se colocó un monto de L331.7 millones, a 175 días L33.1 millones y a 315 días L6.3 millones.

TASA DE INTERÉS PROMEDIO PONDERADO SUBASTA ESTRUCTURAL DE LETRAS DEL BCH EN MONEDA NACIONAL			
PLAZO (DÍAS)	SUBASTA DEL 9/3/2010	SUBASTA DEL 16/3/2010	DIFERENCIA 16/3/2010-9/3/2010
49	6.23	6.22	-0.01
175	6.35	6.35	-
315	6.60	6.60	-

Gráfico 15  
Liquidez Total del Sistema Financiero en ME  
(saldo en millones de lempiras)

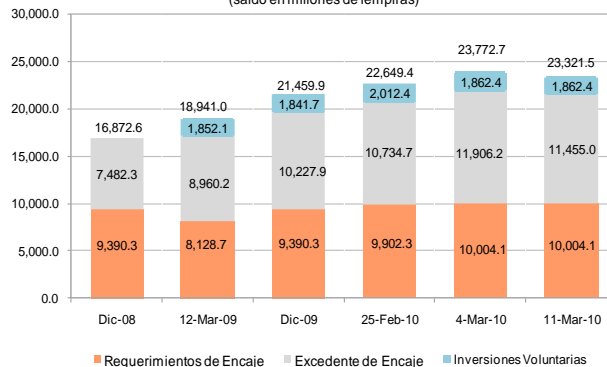
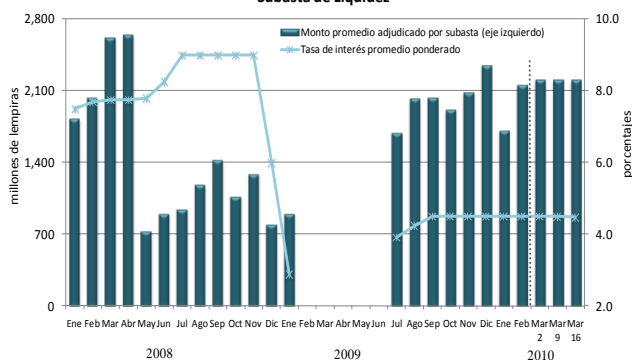


Gráfico 16

Subasta de Liquidez



## A.2 En Moneda Extranjera

La subasta de Letras en Moneda Extranjera del 10 de marzo de 2010, se declaró desierta, debido a que no se presentaron ofertas competitivas.

## IV. MERCADO CAMBIARIO

### A. COMPRAS

Al 11 de marzo de 2010, la compra de divisas del BCH a los agentes cambiarios autorizados alcanzó un monto de US\$1,447.1 millones, captados por el sistema bancario US\$1,329.2 millones y por las casas de cambio US\$117.9 millones, dicho monto resultó superior en US\$105.3 millones (7.8%) a las compras acumuladas en similar período de 2009 (US\$1,341.8 millones).

En la semana que finalizó el 11 de marzo de 2010, el precio promedio de la compra de divisas fue L18.8951 por US\$1.00.

### B. NEGOCIACIÓN PÚBLICA DE DIVISAS

La venta de divisas mediante el Sistema Electrónico de Negociación de Divisas (SENDI) del BCH, al 11 de marzo de 2010 ascendió a US\$1,372.4 millones; monto inferior en US\$8.6 millones (-0.6%) a lo adjudicado el 11 de marzo de 2009 (US\$1,381.0 millones).

En esta misma fecha, el precio de referencia de la subasta de divisas fue L18.8951 por US\$1.00, igual al observado al cierre de los últimos tres años.

Gráfico 18  
Monto Transado en el Mercado Cambiario  
(variación porcentual interanual)

