



**RESUMEN EJECUTIVO SEMANAL**  
**(del 5 al 11 de febrero de 2010)**

**CONTENIDO**

<b>I. COMPORTAMIENTO DE LAS PRINCIPALES CUENTAS DEL BALANCE DEL BANCO CENTRAL DE HONDURAS.....</b>	<b>1</b>
<b>II. INDICADORES SEMANALES DEL RESTO DEL SISTEMA BANCARIO.....</b>	<b>5</b>
<b>III. OPERACIONES DE MERCADO ABIERTO.....</b>	<b>7</b>
<b>IV. MERCADO CAMBIARIO.....</b>	<b>8</b>
<b>V. ANEXOS ESTADÍSTICOS</b>	
1 Balance Semanal Consolidado del Banco Central de Honduras	
2 Reservas Internacionales Netas del BCH	
3 Crédito del BCH al Sector Público no Financiero	
4 Indicadores Monetarios del Resto del Sistema Bancario	
5 Compra y Venta de Divisas por el Sistema Bancario y Casas de Cambio	
6 Precio Promedio Ponderado de Compra y Venta del Dólar en los Diferentes Mercados, Brecha Cambiaria y Precios de Subasta	
7 Sistema de Adjudicación Pública de Divisa	

## I. COMPORTAMIENTO DE LAS PRINCIPALES CUENTAS DEL BALANCE DEL BANCO CENTRAL DE HONDURAS

### A. RESERVAS INTERNACIONALES DEL BCH

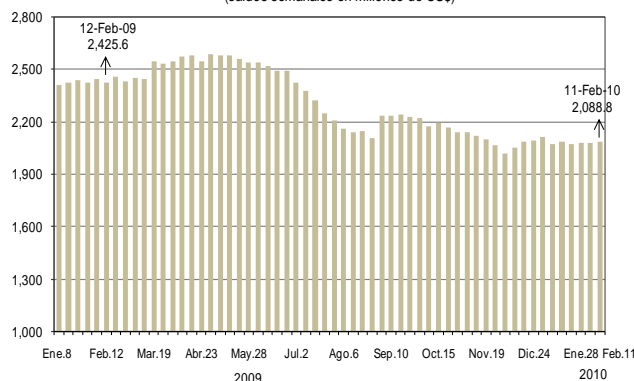
Al 11 de febrero de 2010, los Activos de Reserva Oficial (ARO) mostraron un saldo de US\$2,303.6 millones, inferior en US\$26.9 millones al registrado al cierre de 2009 (US\$2,330.5 millones), mientras que en similar período del año anterior el descenso fue de US\$34.9 millones.

Según metodología del FMI, los ARO cubren 3.5 meses de importación de bienes y servicios (bys), sin variación respecto al reportado la semana previa y levemente inferior al observado al cierre de 2009 (3.6 meses de importación de bys).

Por su parte, el saldo de las Reservas Internacionales Netas (RIN) del BCH se situó en US\$2,088.8 millones, mostrando un decremento de US\$27.5 millones con relación a diciembre de 2009 (US\$2,116.3 millones); en igual período del año anterior la caída fue de US\$34.4 millones.

La variación de RIN durante 2010, es producto de otros egresos netos de US\$19.8 millones (de los cuales, los depósitos para encaje disminuyeron US\$19.0 millones contrarrestados por el aumento en las inversiones obligatorias de US\$5.2 millones, ambos en moneda extranjera), un flujo negativo en el saldo de divisas por liquidar de US\$6.7 millones, ventas netas de divisas<sup>1</sup> en US\$2.4 millones y servicio neto de deuda externa de US\$1.6 millones, así como del aumento en los pasivos internacionales de corto plazo de US\$0.6 millón; variaciones compensadas por donaciones de US\$3.6 millones.

Gráfico 1  
Reservas Internacionales Netas del BCH  
(saldos semanales en millones de US\$)



Flujo de Divisas del Banco Central de Honduras  
(en millones de US\$)

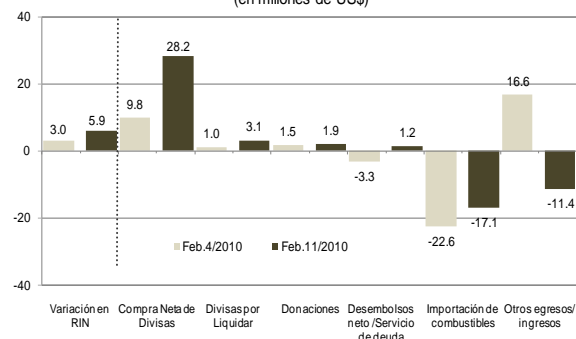
	En el año		En la semana		Variación Absoluta Interanual
	Feb.12/2009 Dic.31/2008	Feb.11/2010 Dic.31/2009	Feb.4/2010 Ene.28/2010	Feb.11/2010 Feb.4/2010	
<b>Saldo Inicial RIN</b>	<b>2,460.0</b>	<b>2,116.3</b>	<b>2,079.9</b>	<b>2,082.9</b>	
<b>(+) Ingresos</b>	<b>951.9</b>	<b>912.3</b>	<b>190.3</b>	<b>166.9</b>	<b>-39.7</b>
Compra de Divisas	825.0	817.4	151.3	149.7	-7.6
Desembolsos Oficiales	43.7	5.0	0.4	1.3	-38.7
d.c. Petrocaribe	26.5	0.0	0.0	0.0	-26.5
ALBA	0.0	0.0	0.0	0.0	0.0
Donaciones	8.2	3.6	1.5	1.9	-4.7
Otros Ingresos <sup>1/</sup>	75.0	86.3	37.1	13.9	11.3
<b>(-) Egresos</b>	<b>978.3</b>	<b>932.5</b>	<b>188.2</b>	<b>164.1</b>	<b>-45.8</b>
Venta de Divisas	751.8	694.6	141.5	121.5	-57.3
Combustibles <sup>2/</sup>	105.2	125.2	22.6	17.1	20.1
Servicio de Deuda	25.2	6.6	3.7	0.1	-18.6
d.c. Petrocaribe	18.1	0.0	0.0	0.0	-18.1
Otros Egresos <sup>1/</sup>	96.1	106.1	20.4	25.3	10.0
(+) Clas. por Liquidar <sup>3/</sup>	-8.5	-6.7	1.0	3.1	1.8
(-) Posición Neta FMI	0.0	0.0	0.0	0.0	0.0
(-) Pasivos Int. C/P	-0.5	0.6	0.0	0.0	1.1
<b>Saldo Final RIN</b>	<b>2,425.6</b>	<b>2,088.8</b>	<b>2,082.9</b>	<b>2,088.8</b>	
<b>Variación RIN</b>	<b>-34.4</b>	<b>-27.5</b>	<b>3.0</b>	<b>5.9</b>	

<sup>1/</sup> Incluye depósitos para encaje e inversiones obligatorias en m/e del Sistema Financiero (aumentos y disminuciones según posición).

<sup>2/</sup> Incluye ventas en subasta y directas para importación de combustibles.

<sup>3/</sup> Compra/venta de divisas pendientes de liquidar.

Gráfico 2  
Factores que Explican la Variación Semanal en las RIN  
(en millones de US\$)



<sup>1</sup> Incluye venta de divisas en subasta para la adquisición de combustibles.

Entre el 4 y el 11 de febrero de 2010, el saldo de las RIN registró un incremento de US\$5.9 millones. Dicha variación se explica por la compra neta de divisas de US\$28.2 millones, un flujo positivo en el saldo de divisas por liquidar de US\$3.1 millones, donaciones de US\$1.9 millones y desembolsos netos de US\$1.2 millones; estos movimientos fueron contrarrestados por la venta de divisas para la importación de combustibles de US\$17.1 millones y otros egresos netos de US\$11.4 millones (de los cuales, US\$9.6 millones por reducción en los depósitos para encaje en moneda extranjera).

Cabe mencionar, que los desembolsos se recibieron de acreedores multilaterales por US\$0.7 millón y bilaterales por US\$0.6 millón, mientras el servicio de deuda fue pagado a un acreedor multilateral por US\$0.1 millón.

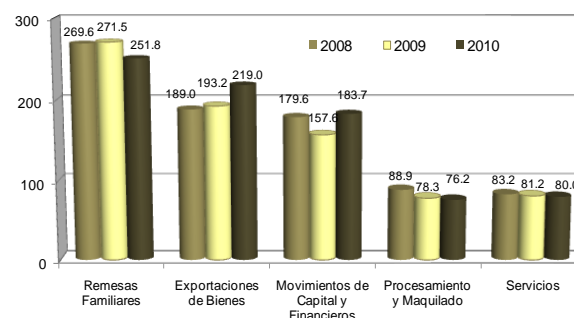
Información preliminar de la balanza cambiaria muestra que el ingreso de divisas proveniente de las compras efectuadas a los agentes cambiarios al 11 de febrero de 2010, asciende a US\$835.1 millones, superior en US\$25.2 millones (3.1%) en comparación a doce meses atrás (US\$809.9 millones), período en el cual se observó un decremento de US\$33.0 millones (-3.9%)

El alza interanual en los ingresos de divisas en 2010, es producto básicamente de los aumentos en los ingresos provenientes de movimientos de capital y financiero en US\$26.1 millones (16.5%) y exportaciones de bienes en US\$25.8 millones (registrándose un crecimiento de 13.3% que fue influenciado básicamente por las exportaciones de café); variaciones contrarrestadas en parte por la reducción en los ingresos por remesas familiares en US\$19.7 millones (-7.3%), procesamiento y maquilado en US\$2.1 millones (-2.7%), renta en US\$1.8 millones (-21.7%) y exportaciones de servicios en US\$1.2 millones (-1.5%).

Por su parte, los ingresos por exportaciones de servicios reflejaron un saldo de US\$80.0 millones a la fecha en análisis, los cuales se comprendieron principalmente por gastos de viajero en US\$54.2 millones (67.7%), construcción e ingeniería en US\$8.4 millones (10.5%), transporte en US\$5.1 millones (6.4%), gastos gubernamentales en US\$3.7 millones (4.6%) y servicios empresariales en US\$3.5 millones (4.4%). Cabe señalar que los ingresos por gastos de viajero fueron captados en un 96.1% por los bancos comerciales y el resto por las casas de cambio.

Entre el 4 y el 11 de febrero de 2010, el ingreso de divisas mostró un aumento de US\$157.7 millones, explicado esencialmente por los ascensos en los ingresos por remesas familiares en US\$49.4 millones, exportaciones de bienes en US\$38.7 millones, movimientos de capital y financiero en US\$36.2 millones, exportaciones de servicios en US\$13.8

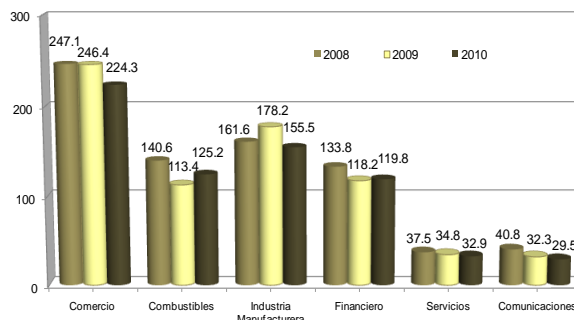
Gráfico 3  
Principales Ingresos Acumulados de Divisas por Origen  
al 11 de febrero de cada año  
(millones de US\$)



Ingresos Acumulados de Divisas por Origen  
(millones de US\$)

Principales Rubros	Montos acumulados en el año				Variaciones Interanuales				Variación Semanal	
					Absolutas		Relativas		Absolutas	Relativas
	11/2/2008	11/2/2009	4/2/2010	11/2/2010	2009-2008	2010-2009	2009-2008	2010-2009	Feb. 11/2010	Feb. 4/2010
Exportaciones de Bienes	189.0	193.2	180.3	219.0	4.2	25.8	2.2	13.3	38.7	21.5
Procesamiento y Maquilado	88.9	78.3	63.1	76.2	(10.5)	(2.1)	(11.9)	(2.7)	13.1	20.8
Servicios	83.2	81.2	66.1	80.0	(2.0)	(1.2)	(2.4)	(1.5)	13.8	20.9
d. c. Gastos de Viajero	48.2	40.3	44.9	54.2	(7.9)	13.9	(16.4)	34.6	9.3	20.6
Renta	11.6	8.2	4.3	6.4	(3.4)	(1.8)	(29.5)	(21.7)	2.1	47.8
Remesas Familiares	269.6	271.5	202.4	251.8	1.9	(19.7)	0.7	(7.3)	49.4	24.4
Movimientos de Capital y Financieros	179.6	157.6	147.5	183.7	(22.0)	26.1	(12.2)	16.5	36.2	24.6
Capital Sector Privado	146.6	133.1	121.3	148.1	(12.5)	15.0	(8.6)	11.3	26.7	22.0
d. c. Inv. Extranjera Directa	36.0	57.5	36.0	47.2	19.5	(10.3)	51.3	(18.0)	9.2	24.2
Capital Sector Bancario	34.0	24.5	26.1	35.6	(9.4)	11.1	(27.7)	45.1	9.5	36.3
Otros rubros	21.0	19.8	13.7	18.1	(1.1)	(1.7)	(5.5)	(8.8)	4.4	31.8
<b>Total</b>	<b>842.8</b>	<b>809.9</b>	<b>677.4</b>	<b>835.1</b>	<b>(33.0)</b>	<b>25.2</b>	<b>(3.9)</b>	<b>3.1</b>	<b>157.7</b>	<b>23.3</b>

Gráfico 4  
Principales Montos Adjudicados por Actividad Económica  
al 11 de febrero de cada año  
(millones de US\$)



millones, procesamiento y maquilado en US\$13.1 millones y renta en US\$2.1 millones.

Por otra parte, la venta acumulada de divisas mediante subasta del BCH al 11 de febrero de 2010, registró un monto de US\$811.3 millones, revelando un decremento interanual de US\$23.5 millones (-2.8%), tendencia similar a lo suscitado en similar período de 2009, cuando reflejó una caída de US\$36.2 millones (-4.2%). El comportamiento en la adjudicación de divisas en 2010, es resultado básicamente de las reducciones en la demanda de los siguientes sectores: industria manufacturera en US\$22.7 millones (-12.7%), comercio en US\$22.1 millones (-9.0%), agroindustria en US\$9.8 millones (-54.7%), comunicaciones en US\$2.8 millones (-8.7%) y servicios en US\$1.9 millones (-5.5%); movimientos compensados parcialmente por los incrementos en la demanda de los sectores combustibles en US\$11.8 millones (10.4%) y financiero en US\$1.6 millones (1.4%).

En la semana bajo análisis, la venta de divisas se incrementó en US\$136.2 millones (20.2%), explicado por los aumentos en la demanda de los sectores comercio en US\$40.3 millones, manufactura en US\$24.9 millones, financiero en US\$22.8 millones, combustibles en US\$17.1 millones, comunicaciones en US\$5.2 millones y servicios US\$4.9 millones.

## B. CRÉDITO NETO DEL BCH AL SECTOR PÚBLICO NO FINANCIERO (SPNF)

Al 11 de febrero de 2010, el crédito neto otorgado por el BCH al SPNF muestra un decremento de L352.4 millones (en similar período de 2009, se registró un incremento de L470.0 millones), en comparación a diciembre de 2009. El descenso señalado se genera en parte por la disminución en el crédito neto otorgado al Gobierno Central de L389.6 millones, compensada por el aumento en el crédito neto a las Sociedades Públicas no Financieras de L37.9 millones.

El comportamiento en el crédito neto al Gobierno Central es producto esencialmente de incrementos en los depósitos de la TGR en L632.2 millones, del Injupemp en L81.5 millones, de la UNAH en L22.5 millones, del Inprema en L19.0 millones y del INFOP en L17.2 millones, así como de la reducción en el crédito bruto de L5.6 millones; movimientos contrarrestados por los decrementos en los depósitos y en las inversiones en Letras del BCH de las Secretarías de Estado en L304.8 millones y L45.0 millones, respectivamente; así como en los depósitos del IHSS en L22.2 millones y del IHNFA en L11.3 millones.

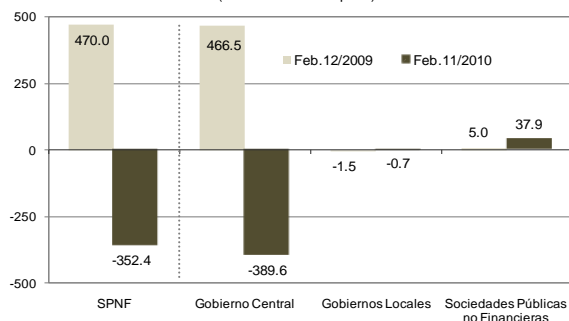
El ascenso del crédito neto otorgado a las Sociedades Públicas no Financieras, resulta principalmente de las reducciones en los depósitos de HONDUTEL por L34.1 millones, del IHMA por L4.9 millones y de

Egresos Acumulados de Divisas por Actividad Económica  
(millones de US\$)

Principales Actividades	Montos acumulados en el año				Variaciones Interanuales				Variación Semanal	
					Absolutas		Relativas		Absolutas	Relativas
	11/2/2008	11/2/2009	4/2/2010	11/2/2010	2009-2008	2010-2009	2009-2008	2010-2009	Feb.11/2010 Feb.4/2010	Feb.11/2010 Feb.4/2010
Comercio	247.1	246.4	184.0	224.3	(0.7)	(22.1)	(0.3)	(9.0)	40.3	21.9
Industria Manufacturera	161.6	178.2	130.6	155.5	16.6	(22.7)	10.3	(12.7)	24.9	19.1
Financiero	133.8	118.2	97.0	119.8	(15.6)	1.6	(11.7)	1.4	22.8	23.5
Combustibles	140.6	113.4	108.1	125.2	(27.2)	11.8	(19.3)	10.4	17.1	15.8
Servicios	37.5	34.8	28.0	32.9	(2.7)	(1.9)	(7.2)	(5.5)	4.9	17.5
Comunicaciones	40.8	32.3	24.3	29.5	(8.5)	(2.8)	(20.8)	(8.7)	5.2	21.4
Agroindustria	13.0	17.9	7.3	8.1	4.9	(8.8)	37.7	(54.7)	0.8	11.0
Otras actividades <sup>1/</sup>	96.6	93.6	95.8	116.0	(3.0)	22.4	(3.1)	24.0	20.2	21.1
<b>Total</b>	<b>871.0</b>	<b>834.8</b>	<b>675.1</b>	<b>811.3</b>	<b>(36.2)</b>	<b>(23.5)</b>	<b>(4.2)</b>	<b>(2.8)</b>	<b>136.2</b>	<b>20.2</b>

<sup>1/</sup> Incluye otras actividades económicas.

Gráfico 5  
Crédito Neto del BCH al SPNF  
Variaciones absolutas acumuladas a la fecha indicada  
(en millones de lempiras)



Banasupro por L2.0 millones; variaciones compensadas por el aumento en los depósitos de la ENEE por L1.9 millones.

**Crédito Neto del BCH al Sector Público no Financiero**

(variaciones absolutas en millones de lempiras)

	En el año		En la semana	
	Feb.12/2009 Dic.31/2008	Feb.11/2010 Dic.31/2009	Feb.4/2010 Ene.28/2010	Feb.11/2010 Feb.4/2010
<b>CRÉDITO NETO AL SPNF</b>	<b>470.0</b>	<b>-352.4</b>	<b>204.4</b>	<b>-789.6</b>
<b>Gobierno General</b>	<b>465.0</b>	<b>-390.3</b>	<b>236.4</b>	<b>-859.9</b>
<b>Gobierno Central</b>	<b>466.5</b>	<b>-389.6</b>	<b>236.4</b>	<b>-859.9</b>
<b>Secretarías de Estado <sup>1/</sup></b>	<b>-358.2</b>	<b>-288.0</b>	<b>213.2</b>	<b>-891.6</b>
Crédito Bruto	-612.7	-5.6	62.1	-89.4
Depósitos Transferibles	-312.9	-472.0	-870.7	862.2
Depósitos de la TGR	-560.8	632.2	128.6	848.4
Otros Depósitos Transferibles m/e	247.9	-1,104.2	-989.3	13.8
Otros Depósitos	66.4	799.4	951.1	-226.6
d.c. Fidecomiso Petrocaribe	0.0	-12.3	-12.8	0.4
Inversiones en Letras del BCH	-7.9	-45.0	-231.5	186.6
<b>Fondo de Seguridad Social</b>	<b>80.7</b>	<b>22.9</b>	<b>4.7</b>	<b>22.2</b>
Crédito Bruto	0.0	0.0	0.0	0.0
Depósitos Transferibles	-57.3	-22.2	-4.4	-21.8
Inversiones en Letras del BCH	-23.4	-0.6	-0.3	-0.4
<b>Organismos Autónomos</b>	<b>744.0</b>	<b>-124.6</b>	<b>18.5</b>	<b>9.6</b>
Crédito Bruto	0.0	0.0	0.0	0.0
Depósitos Transferibles	108.3	124.7	-18.3	-9.6
d.c. INPREMA	7.3	19.0	10.0	19.3
UNAH	30.2	22.5	-69.2	-23.2
INJUPEMP	67.2	81.5	3.2	-4.0
UPNFM	-9.5	-5.1	-1.8	-0.7
INFOP	-4.8	17.2	44.2	-8.0
IHT	-0.4	5.5	-1.6	11.4
IHNFA	6.4	-11.3	0.7	-4.7
INA	0.0	0.0	0.0	0.0
Inversiones en Letras del BCH	-852.3	-0.1	-0.2	0.0
INJUPEMP	-852.3	0.0	0.0	0.0
INPREMA	0.0	0.0	0.0	0.0
IPM	0.0	-0.1	-0.2	0.0
<b>Gobiernos Locales</b>	<b>-1.5</b>	<b>-0.7</b>	<b>0.0</b>	<b>0.0</b>
<b>Sociedades Públicas no Financieras</b>	<b>5.0</b>	<b>37.9</b>	<b>-32.0</b>	<b>70.3</b>
Crédito Bruto	0.0	0.0	0.0	0.0
Depósitos Transferibles	-5.3	-37.5	33.0	-70.2
d. c. HONDUTEL	-6.0	-34.1	32.2	-38.7
EENEE	-0.5	1.9	1.0	0.0
ENP	-13.1	-0.8	-8.4	-22.7
SANAA	25.9	0.3	11.0	-7.5
Banasupro	-2.5	-2.0	-0.9	1.5
IHMA	-8.0	-4.9	-4.0	-0.9
Otros Depósitos	0.0	0.0	0.0	0.0
Inversiones en Letras del BCH en ME	0.3	-0.4	-1.0	0.0

<sup>1/</sup> Incluye organismos desconcentrados.

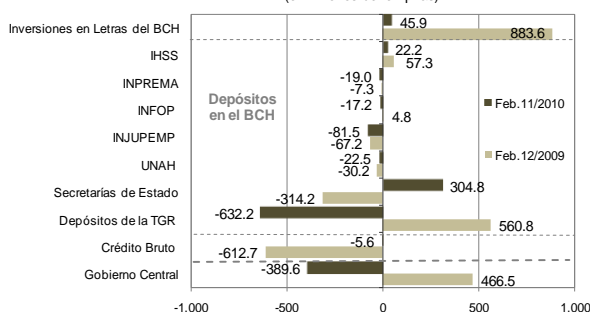
Entre el 4 y el 11 de febrero de 2010, el crédito neto del BCH al SPNF se redujo en L789.6 millones, producto del descenso en el crédito neto al Gobierno Central en L859.9 millones, compensado por el alza en el crédito neto a las Sociedades Públicas no Financieras en L70.3 millones.

La caída del crédito neto al Gobierno Central en la semana bajo análisis, se deriva principalmente de los incrementos en los depósitos de la TGR en L848.4 millones, del Inprema en L19.3 millones (traslado del Sistema Financiero) y del IHT en L11.4 millones, así como en las inversiones en Letras del BCH de las Secretarías de Estado en L186.6 millones, aunado a la disminución en el crédito bruto en L69.4 millones (cobro de intereses semestrales sobre bono para cubrir variaciones estacionales); variaciones contrarrestadas en parte por las reducciones en los depósitos de las Secretarías de Estado en L212.8 millones, de la UNAH en L23.2 millones, del IHSS en L21.8 millones, del INFOP en L8.0 millones, del IHNFA en L4.7 millones y del Injupemp en L4.0 millones.

El incremento registrado en el crédito neto a las Sociedades Públicas no Financieras es producto esencialmente de los decrementos en los depósitos de

Gráfico 6

**Crédito Neto del BCH al Gobierno Central**  
Principales variaciones absolutas acumuladas a la fecha indicada  
(en millones de lempiras)



Nota: El signo negativo en los depósitos e inversiones en LBCH, indican un aumento en los mismos y viceversa.

Gráfico 7

**Crédito Neto del BCH al SPNF**  
Variaciones absolutas semanales  
(en millones de lempiras)

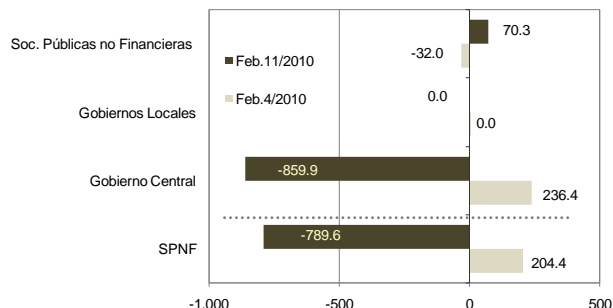
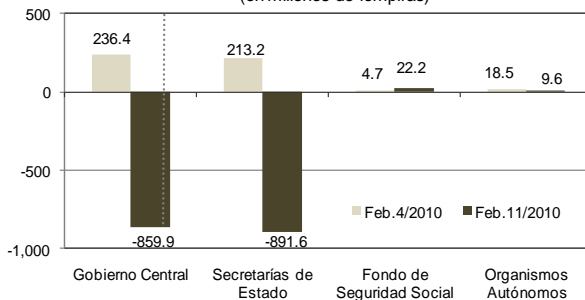


Gráfico 8

**Crédito Neto del BCH al Gobierno Central**  
Variaciones absolutas semanales  
(en millones de lempiras)



HONDUTEL por L38.7 millones (en su mayoría por traslados al sistema bancario y al Injupemp), de la ENP por L22.7 millones (compromisos administrativos), del SANAA por L7.5 millones y de Honducor por L1.7 millones; movimientos compensados parcialmente por el aumento en los depósitos de Banasupro en L1.5 millones.

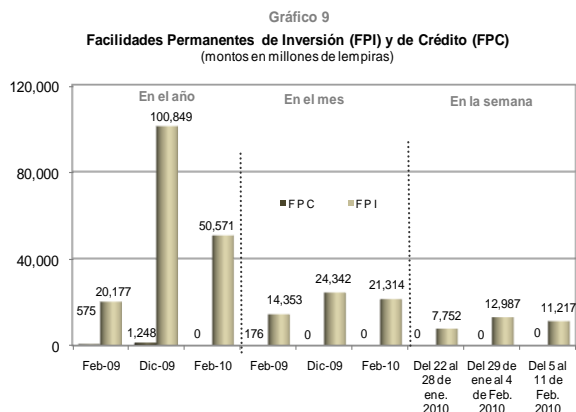
### C. FACILIDADES PERMANENTES DE INVERSIÓN (FPI) Y CRÉDITO (FPC)

Entre el 4 y el 11 de febrero de 2010, se registraron cuarenta y dos (42) operaciones en las FPI, totalizando un monto de L11,217.0 millones, revelando un promedio diario de L2,243.4 millones, inferior en L354.0 millones a lo observado la semana previa; mientras que los intereses pagados al sistema bancario por FPI fueron de L496.7 miles, con un promedio diario de L99.3 miles, el cual es menor en L6.8 miles que los pagados la semana anterior.

Con relación a las FPC, durante 2010 no se han registrado transacciones.

Facilidades Permanentes de Inversión y de Crédito  
Del 5 al 11 de febrero de 2010  
(montos en miles de lempiras)

	F P I	Intereses pagados	F P C	Intereses recibidos
<b>Monto en la semana previa</b>	12,987,000.0	530.6	0.0	0.0
<b>Promedio diario</b>	2,597,400.0	106.1	0.0	0.0
05-Feb	2,940,000.0	88.5	-	-
08-Feb	2,715,000.0	245.0	-	-
09-Feb	1,375,000.0	75.4	-	-
10-Feb	1,787,000.0	38.2	-	-
11-Feb	2,400,000.0	49.6	-	-
<b>Monto en la semana actual</b>	11,217,000.0	496.7	0.0	0.0
<b>Promedio diario</b>	2,243,400.0	99.3	0.0	0.0



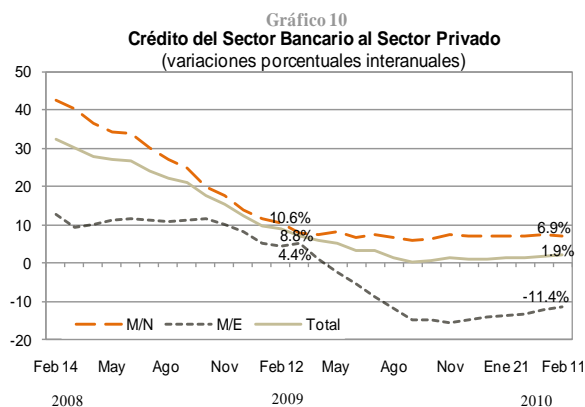
## II. INDICADORES SEMANALES DEL RESTO DEL SISTEMA BANCARIO

### A. CRÉDITO AL SECTOR PRIVADO

Al 11 de febrero de 2010, el saldo del crédito del sistema bancario al sector privado asciende a L125,074.4 millones, observando una tasa de crecimiento interanual de 1.9%, menor en 6.9 puntos porcentuales (pp) respecto a la observada en igual fecha del año anterior (8.8%).

Este comportamiento obedece principalmente al incremento interanual en el crédito en moneda nacional de 6.9% (10.6% en 2009), resultado contrarrestado con la reducción de 11.4% en el crédito en moneda extranjera, el cual es menor en 15.8 pp que el crecimiento registrado en similar fecha del año anterior (4.4%).

En la semana del 5 al 11 de febrero de 2010, el crédito total aumentó en L77.1 millones, producto del incremento en el crédito en moneda extranjera en L221.1 millones (crecimiento que se explica



principalmente por créditos otorgados a empresas de los sectores industria y comercio); contrarrestado por la caída en el crédito en moneda nacional en L144.0 millones (principalmente por créditos recuperados de empresas del sectores industria).

Al 12 de febrero de 2010, el BCH ha trasladado en total L7,000.0 millones al fideicomiso BCH-Banhprovi; a su vez Banhprovi ha colocado a través del sistema financiero L7,699.3 millones, destinados a incentivar los sectores vivienda (L4,669.9 millones), producción (L2,644.4 millones) y microcréditos (L385.0 millones). Es importante mencionar que la diferencia entre el monto trasladado por el BCH y el colocado por Banhprovi corresponden a recuperaciones de préstamos otorgados a corto plazo que posteriormente se han vuelto a colocar.

Al 31 de diciembre de 2009, el saldo del crédito en moneda extranjera otorgado por las oficinas de representación de bancos extranjeros ascendió a L493.2 millones (US\$26.1 millones).

## B. CAPTACIÓN DE RECURSOS MONETARIOS

Al 11 de febrero de 2010, el sistema bancario mantiene recursos del sector privado por el orden de L128,762.6 millones, mostrando un crecimiento interanual de 6.2% (5.0% en el mismo período de 2009).

Dicho aumento se explica por los crecimientos interanuales en la captación en moneda extranjera de 13.5% (L4,791.5 millones), superior en 7.5 pp al registrado en la misma fecha de 2009 (6.0%); y en moneda nacional de 3.2% (L2,709.3 millones), el cual es menor en 1.5 pp al registrado en similar fecha del año anterior (4.7%).

Durante la semana en análisis, el saldo de la captación total disminuyó en L536.5 millones, producto de la reducción en los depósitos en moneda nacional en L712.6 millones (retiro de depósitos de empresas de los sectores industria, comercio y servicios; así como por empresas distribuidoras de derivados del petróleo y generadoras de energía térmica); movimiento compensado por el aumento en la captación en moneda extranjera en L176.1 millones (debido principalmente a depósitos efectuados por empresas de los sectores industria y servicios).

## C. LIQUIDEZ BANCARIA

### C.1 En Moneda Nacional

Al 11 de febrero de 2010, la liquidez total del sistema bancario es de L27,784.6 millones, ésta incluye:

- Exigibilidades por un monto de L16,121.3 millones (caja más depósitos en BCH por L5,373.6 millones e inversiones obligatorias por L10,747.7 millones);

Gráfico 11  
Crédito del Sector Bancario al Sector Privado  
(variación en lempiras por tipo de moneda)

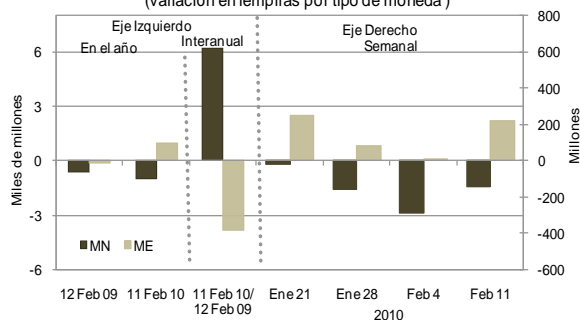


Gráfico 12  
Depósitos del Sector Privado en el Sistema Bancario  
(variaciones porcentuales interanuales)

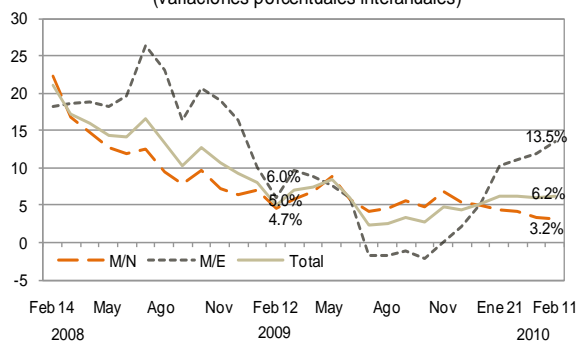
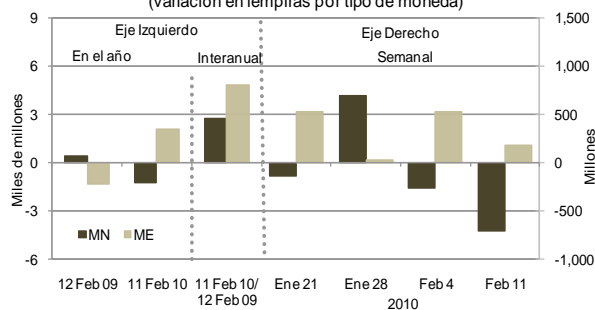


Gráfico 13  
Obligaciones del Sistema Bancario con el Sector Privado  
(variación en lempiras por tipo de moneda)



- Recursos excedentes por L3,877.1 millones (L2,353.3 millones en caja y depósitos en BCH e inversiones obligatorias por L1,523.8 millones), así como;
- Inversiones voluntarias por L7,786.2 millones (de las cuales FPI por L2,400.0 millones).

A la fecha analizada, la liquidez total en moneda nacional del sistema financiero es mayor en L34.3 millones a la observada la semana anterior, como resultado del aumento de L68.1 millones en las inversiones voluntarias; contrarrestado por la reducción de L33.8 millones en los excedentes totales.

Información preliminar del encaje correspondiente a la catorcena del 16 al 29 de enero de 2010, indica que el sistema bancario presenta una tasa efectiva de encaje de 9.4% y para inversiones obligatorias de 12.1%, con lo cual dicha tasa se excede en 3.5 pp al compararse a la tasa de encaje requerida (18.0%).

## C.2 En Moneda Extranjera

Al 11 de febrero de 2010, el sistema bancario presenta una liquidez total de L22,708.1 millones, de la cual los recursos exigibles totalizaron L9,706.7 millones, mientras que los recursos en exceso fueron de L11,012.3 millones (L1,059.8 millones en caja y depósitos en BCH, L64.4 millones en inversiones obligatorias y L9,888.1 millones en encaje adicional); así como inversiones voluntarias de L1,989.1 millones.

A la fecha antes indicada, la liquidez total en moneda extranjera del sistema financiero es mayor en L158.9 millones a la observada la semana anterior, resultado de los aumentos de L91.8 millones en el excedente total y L67.1 millones en las inversiones voluntarias.

De acuerdo a información preliminar de la catorcena que finalizó el 29 de enero de 2010, el sistema bancario presenta una tasa efectiva de encaje legal de 14.6%, encaje adicional de 23.1% e inversiones obligatorias de 10.2%. Con ello el excedente total promedio alcanzó 24.0 pp.

## III. OPERACIONES DE MERCADO ABIERTO

### A. VENTA DE VALORES GUBERNAMENTALES

#### A.1 En Moneda Nacional

##### A.1.1 Subasta de Liquidez

En la subasta de liquidez realizada el 16 de febrero de 2010, ante vencimientos de L2,200.0 millones, se anunciaron L1,000.0 millones, demandándose L2,926.9 millones, de los cuales se adjudicaron L2,200.0 millones, a una tasa de interés promedio ponderado de 4.50%, igual a la Tasa de Política Monetaria vigente.

Gráfico 14  
Liquidez Total del Sistema Financiero en MN  
(saldo en millones de lempiras)

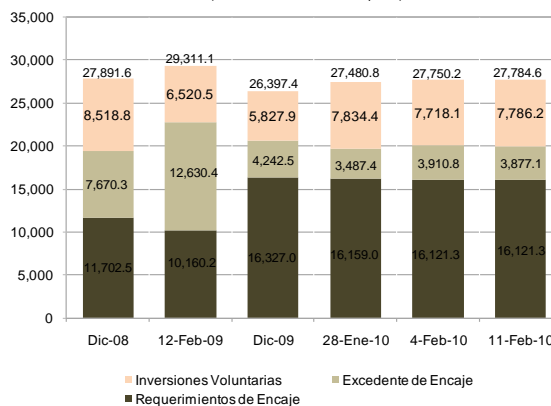


Gráfico 15  
Liquidez Total del Sistema Financiero en ME  
(saldo en millones de lempiras)

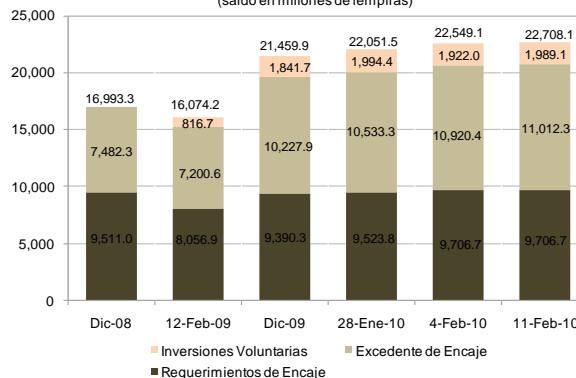
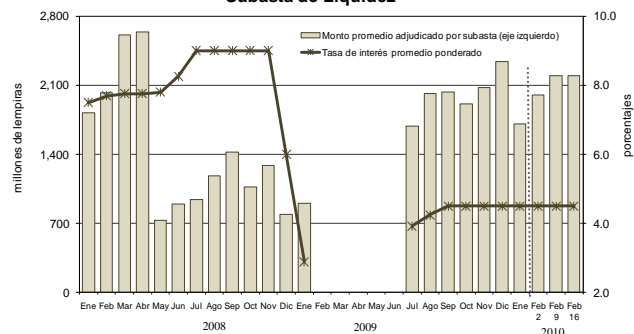


Gráfico 16  
Subasta de Liquidez



### A.1.2 Subasta Estructural

En la subasta de Letras del BCH en Moneda Nacional del 16 de febrero de 2010, ante la ausencia de vencimientos, se ofreció un monto de L1,000.0 millones, demandándose L605.3 millones, de los cuales se adjudicaron L429.2 millones a favor de los siguientes sectores: OSD L412.6 millones y OSF L16.6 millones, a una tasa de interés promedio ponderado de 6.20%.

La adjudicación se distribuyó en los siguientes plazos: a 49 días un monto de L300.0 millones, a 77 días L127.1 millones, a 203 días L1.0 millón y a 343 días L1.1 millones.

TASA DE INTERÉS PROMEDIO PONDERADO SUBASTA ESTRUCTURAL DE LETRAS DEL BCH EN MONEDA NACIONAL			
PLAZO (DIAS)	SUBASTA DEL 9/2/2010	SUBASTA DEL 16/2/2010	DIFERENCIA 16/2/2010-9/2/2010
49	6.17	6.18	+0.01
77	6.24	6.25	+0.01
203	6.32	6.35	+0.03
343	6.57	6.60	+0.03

### A.2 En Moneda Extranjera

En la subasta de Letras del BCH en Moneda Extranjera efectuada el 10 de febrero de 2010, se demandaron US\$7.1 millones, de los cuales se adjudicaron US\$3.6 millones a favor de las OSD a una tasa promedio ponderada de 3.59%.

La adjudicación por plazos fue la siguiente: a 70 días un monto de US\$2.5 millones, a 168 días US\$0.3 millón, a 266 días US\$0.5 millón y a 336 días US\$0.3 millón.

TASA DE INTERÉS PROMEDIO PONDERADO SUBASTA ESTRUCTURAL DE LETRAS DEL BCH EN MONEDA EXTRANJERA			
PLAZO (DIAS)	SUBASTA DEL 3/2/2010	SUBASTA DEL 10/2/2010	DIFERENCIA 10/2/2010-3/2/2010
70	3.46	3.46	-
168	3.71	3.71	-
266	3.98	3.98	-
336	4.00	4.00	-

Gráfico 17

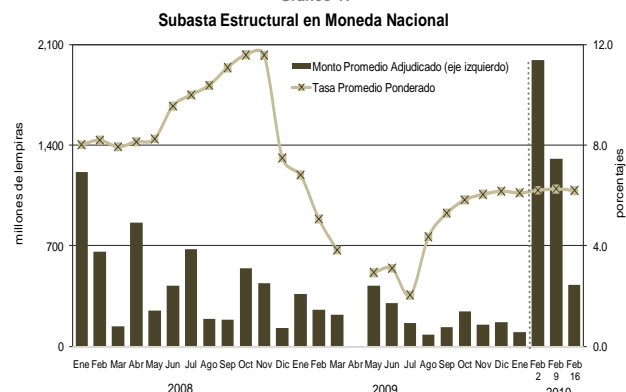


Gráfico 18

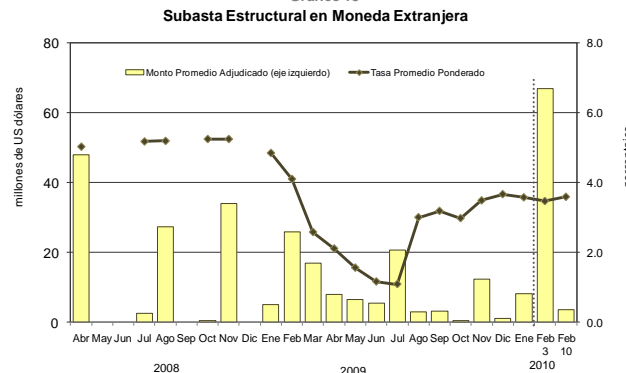
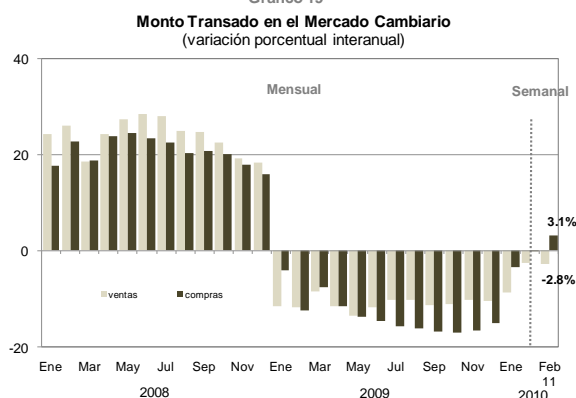


Gráfico 19



## IV. MERCADO CAMBIARIO

### A. COMPRAS

Al 11 de febrero de 2010, la compra acumulada de divisas del BCH a los agentes cambiarios autorizados fue de US\$835.1 millones, de los cuales US\$770.6 millones se obtuvieron del sistema bancario y US\$64.5 millones de las casas de cambio; dicho saldo resultó mayor en US\$25.2 millones (3.1%) a las compras acumuladas en similar período de 2009 (US\$809.9 millones).

En la semana que finalizó el 11 de febrero de 2010, el precio promedio de la compra de divisas se ubicó en L18.8951 por US\$1.00.

**B. NEGOCIACIÓN PÚBLICA DE DIVISAS**

La venta de divisas mediante el Sistema Electrónico de Negociación de Divisas (SENDI) del BCH al 11 de febrero de 2010, alcanzó un saldo de US\$811.3 millones, inferior en US\$23.5 millones (-2.8%) a lo adjudicado en igual período del año anterior (US\$834.8 millones).

A la fecha indicada, el precio de referencia en la subasta de divisas se ha mantenido en L18.8951 por US\$1.00 igual al del cierre de 2008 y 2009.