



**RESUMEN EJECUTIVO**  
**(del 4 al 10 de junio de 2010)**

**C O N T E N I D O**

<b>I. COMPORTAMIENTO DE LAS PRINCIPALES CUENTAS DEL BALANCE DEL BANCO CENTRAL DE HONDURAS.....</b>	<b>1</b>
<b>II. INDICADORES SEMANALES DEL RESTO DEL SISTEMA BANCARIO.....</b>	<b>5</b>
<b>III. OPERACIONES DE MERCADO ABIERTO.....</b>	<b>7</b>
<b>IV. MERCADO CAMBIARIO.....</b>	<b>8</b>
<b>V. ANEXOS ESTADÍSTICOS</b>	
1 Balance Semanal Consolidado del Banco Central de Honduras	
2 Reservas Internacionales Netas del BCH	
3 Crédito del BCH al Sector Público no Financiero	
4 Indicadores Monetarios del Resto del Sistema Bancario	
5 Compra y Venta de Divisas por el Sistema Bancario y Casas de Camb	
6 Precio Promedio Ponderado de Compra y Venta del Dólar en los Dife Mercados, Brecha Cambiaria y Precios de Subasta	
7 Sistema de Adjudicación Pública de Divisas	

## I. COMPORTAMIENTO DE LAS PRINCIPALES CUENTAS DEL BALANCE DEL BANCO CENTRAL DE HONDURAS

### A. RESERVAS INTERNACIONALES DEL BCH

El saldo de los Activos de Reserva Oficial (ARO) del BCH al 10 de junio de 2010, es de US\$2,389.3 millones, revelando un incremento de US\$58.8 millones, respecto al 31 de diciembre de 2009 (US\$2,330.5 millones). En similar fecha del año previo se observó un aumento de US\$40.3 millones.

De acuerdo a la metodología del FMI, los ARO cubren 3.4 meses de importación de bienes y servicios (bys), cobertura igual a la registrada la semana anterior, pero inferior a la del cierre de diciembre de 2009 (3.6 meses de importación de bys).

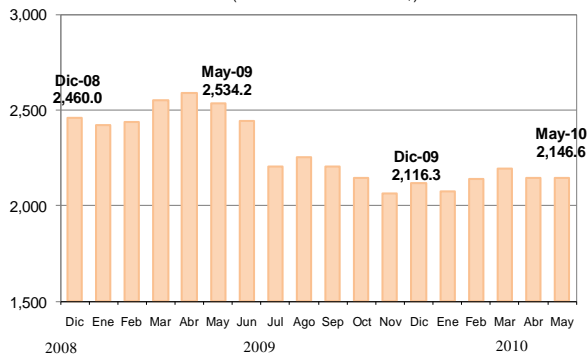
Al 10 de junio de 2010, el saldo de las Reservas Internacionales Netas (RIN) se ubicó en US\$2,174.8 millones, superior en US\$58.5 millones en comparación al observado el 31 de diciembre de 2009 (US\$2,116.3 millones), en similar período de 2009 registró un ascenso de US\$56.5 millones.

La acumulación de RIN en lo que va de 2010, se explica por mayores compras acumuladas de divisas en US\$59.5 millones, respecto a las ventas de divisas<sup>1</sup> realizadas a los agentes cambiarios autorizados y donaciones de US\$35.2 millones (de los cuales, US\$33.8 millones de la Cuenta del Milenio y el resto del BM), así como por los descensos en los pasivos internacionales de corto plazo de US\$1.5 millones y en las obligaciones con el FMI de US\$0.2 millón; movimientos compensados por otros egresos netos de US\$21.9 millones (de los cuales, US\$31.2 millones por pagos a proveedores en el exterior de la TGR y una reducción de US\$6.3 millones en las inversiones por encaje, contrarrestado por el aumento de US\$16.7 millones en las inversiones obligatorias), un flujo negativo en las divisas por liquidar de US\$9.4 millones y servicio neto de deuda externa de US\$6.7 millones.

Entre el 3 y el 10 de junio de 2010, el saldo de las RIN mostró un alza de US\$30.9 millones, influenciada por la compra de divisas de US\$49.3 millones, un flujo positivo en el saldo positivo de divisas por liquidar de US\$7.0 millones y donaciones de US\$2.8 millones (Cuenta del Milenio); variaciones contrarrestadas por la venta de divisas para la importación de combustibles de US\$14.3 millones, otros egresos netos de US\$13.4 millones (de los cuales, una reducción de US\$13.5 millones en las inversiones por encaje; compensado por un ascenso de US\$2.3 millones en las inversiones obligatorias) y servicio neto de deuda de US\$0.5 millón.

<sup>1</sup> Incluye venta de divisas en subasta para la adquisición de combustibles.

Gráfico 1  
Reservas Internacionales Netas del BCH  
(saldos en millones de US\$)



Flujo de Divisas del Banco Central de Honduras  
(en millones de US\$)

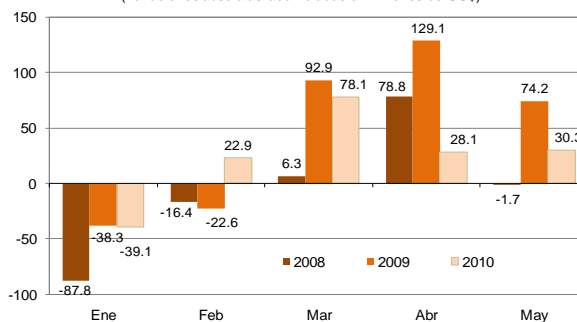
	En el año		En la semana		Variación Absoluta Internacional
	Jun.11/2009	Jun.10/2010	Jun.3/2010	Jun.10/2010	
	Dic.31/2008	Dic.31/2009	May.27/2010	Jun.3/2010	
<b>Saldo Inicial RIN</b>	<b>2,460.0</b>	<b>2,116.3</b>	<b>2,141.9</b>	<b>2,143.9</b>	
<b>(+) Ingresos</b>	<b>3,813.4</b>	<b>3,724.0</b>	<b>172.3</b>	<b>157.0</b>	<b>-89.3</b>
Compra de Divisas	3,038.8	3,207.2	132.9	145.2	168.4
Desembolsos Oficiales	236.8	35.8	3.7	1.2	-201.0
d.c. Petrocaribe	123.6	0.0	0.0	0.0	-123.6
ALBA	50.0	0.0	0.0	0.0	-50.0
Donaciones	39.4	35.2	0.4	2.8	-4.3
Otros Ingresos <sup>1/</sup>	498.3	445.8	35.3	7.8	-52.5
<b>(-) Egresos</b>	<b>3,746.9</b>	<b>3,657.9</b>	<b>172.6</b>	<b>133.1</b>	<b>-89.0</b>
Venta de Divisas	2,816.6	2,582.9	113.0	95.9	-233.7
Combustibles <sup>2/</sup>	392.4	564.8	26.4	14.3	172.4
Servicio de Deuda	145.8	42.5	1.3	1.7	-103.3
d.c. Petrocaribe	103.8	0.0	0.0	0.0	-103.8
Otros Egresos <sup>1/</sup>	392.1	467.7	31.8	21.1	75.5
<b>(+) Clas. por Liquidar <sup>3/</sup></b>	<b>-9.9</b>	<b>-9.4</b>	<b>2.3</b>	<b>7.0</b>	<b>0.6</b>
(-) Posición Neta FMI	-1.5	-0.2	0.0	0.0	1.3
(-) Pasivos Int. C/P	1.5	-1.5	0.0	0.0	-3.1
<b>Saldo Final RIN</b>	<b>2,516.5</b>	<b>2,174.8</b>	<b>2,143.9</b>	<b>2,174.8</b>	
<b>Variación RIN</b>	<b>56.5</b>	<b>58.5</b>	<b>2.0</b>	<b>30.9</b>	

<sup>1/</sup> Incluye depósitos para encaje e inversiones obligatorias en m/e del Sistema Financiero (aumentos y disminuciones según posición).

<sup>2/</sup> Incluye ventas en subasta y directas para importación de combustibles.

<sup>3/</sup> Compra/venta de divisas pendientes de liquidar.

Gráfico 2  
Reservas Internacionales Netas del BCH  
(variaciones absolutas acumuladas en millones de US\$)



Cabe mencionar que el servicio de deuda se realizó a favor del BM por US\$0.8 millón, BCIE US\$0.7 millón y OPEC US\$0.2 millón; mientras que los desembolsos provinieron del BM y del BID por US\$0.6 millón cada uno.

Por otra parte, información preliminar de la balanza cambiaria muestra que el ingreso de divisas proveniente de las compras efectuadas a los agentes cambiarios al 10 de junio de 2010, registra un monto de US\$3,232.2 millones, reflejando un incremento de US\$221.6 millones (7.4%) con relación a similar fecha del año anterior, período en cual presentó una caída de US\$438.9 millones (-12.7%).

El aumento en 2010 se genera básicamente por los ascensos en los ingresos por exportaciones de bienes en US\$80.3 millones (12.5%) y de servicios en US\$57.0 millones (18.8%), renta en US\$31.8 millones (91.9%), procesamiento y maquilado en US\$29.1 millones (9.0%), movimientos de capital y financieros en US\$23.3 millones (4.4%) y remesas familiares en US\$6.6 millones (0.6%).

Los ingresos por exportaciones de servicios a la fecha bajo análisis, se componen básicamente de gastos de viajero, construcción e ingeniería, comercio, servicios empresariales, gubernamentales y financieros, que en conjunto representan el 90.6% del total. Asimismo, los ingresos por gastos de viajero se realizaron por asuntos de negocios (US\$139.3 millones), turismo (US\$39.7 millones), salud (US\$8.5 millones) y estudios (US\$3.1 millones).

Entre el 3 y el 10 de junio de 2010, los ingresos de divisas sumaron US\$149.2 millones (4.8%), derivados básicamente de ingresos provenientes de remesas familiares US\$51.0 millones, exportaciones de bienes US\$26.2 millones, procesamiento y maquilado US\$24.3 millones, movimientos de capital y financieros US\$22.9 millones, exportaciones de servicios US\$19.8 millones y renta US\$2.1 millones.

La venta de divisas, mediante subasta del BCH al 10 de junio de 2010, registró un monto de US\$3,130.7 millones, inferior en US\$39.2 millones (-1.2%) en comparación al 10 de junio de 2009 (US\$3,169.9 millones). En similar período del año anterior mostró una caída de US\$454.6 millones (-12.5%).

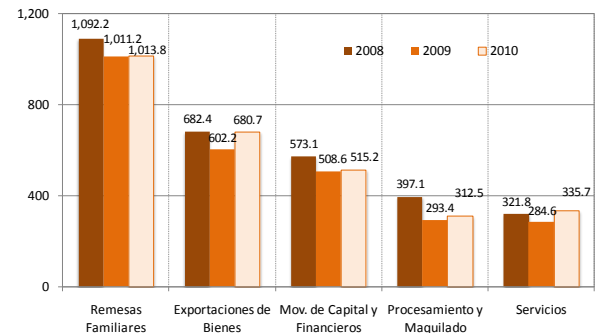
La caída observada en la venta de divisas en 2010, se explica primordialmente de menores demandas en los sectores industria manufacturera en US\$60.0 millones (-9.3%), servicios US\$52.0 millones (-27.4%), comercio en US\$47.3 millones (-5.2%), financiero US\$27.1 millones (-6.1%), agroindustria US\$14.1 millones (-21.6%) y comunicaciones US\$9.2 millones (-7.0%); variaciones contrarrestadas en parte por los aumentos en la demanda para importación de combustibles en US\$136.4 millones (31.8%) y en otras actividades en US\$34.1

Ingresos Acumulados de Divisas por Origen  
(millones de US\$)

Principales Rubros	Montos acumulados en el año				Variaciones Interanuales				Variación Semanal	
					Absolutas		Relativas		Absolutas	Relativas
	10/6/2008	10/6/2009	3/6/2010	10/6/2010	2009-2008	2010-2009	2009-2008	2010-2009	Jun.10/2010 Jun.3/2010	Jun.10/2010 Jun.3/2010
Exportaciones de Bienes	714.9	642.7	696.8	723.1	(72.2)	80.3	(10.1)	12.5	26.2	3.8
Procesamiento y Maquilado	431.9	321.7	326.4	350.8	(110.2)	29.1	(25.5)	9.0	24.3	7.5
Servicios	342.9	303.4	340.6	360.3	(39.5)	57.0	(11.5)	18.8	19.8	5.8
d. c. Gastos de Viajero	180.0	148.8	181.0	190.6	(31.2)	41.8	(17.3)	28.1	9.6	5.3
Renta	110.3	34.6	64.3	66.3	(75.8)	31.8	(68.7)	91.9	2.1	3.2
Remesas Familiares	1,170.5	1,091.3	1,046.9	1,097.9	(79.2)	6.6	(6.8)	0.6	51.0	4.9
Movimientos de Capital y Financieros	594.8	532.2	532.5	555.5	(62.6)	23.3	(10.5)	4.4	22.9	4.3
Capital Sector Privado	512.9	494.4	493.8	513.1	(18.5)	18.7	(3.6)	3.8	19.3	3.9
d. c. Inv. Extranjera Directa	198.5	236.1	247.6	265.1	37.5	29.0	18.9	12.3	17.4	7.0
Capital Sector Bancario	81.9	37.8	38.7	42.4	(44.1)	4.6	(53.8)	12.1	3.6	9.4
Otros rubros	84.2	84.8	75.4	78.3	0.6	(6.4)	0.7	(7.6)	2.9	3.8
<b>Total</b>	<b>3,449.5</b>	<b>3,010.6</b>	<b>3,083.0</b>	<b>3,232.2</b>	<b>(438.9)</b>	<b>221.6</b>	<b>(12.7)</b>	<b>7.4</b>	<b>149.2</b>	<b>4.8</b>

Gráfico 3

Principales Ingresos Acumulados de Divisas por Origen  
Acumulados a mayo de cada año  
(millones de US\$)



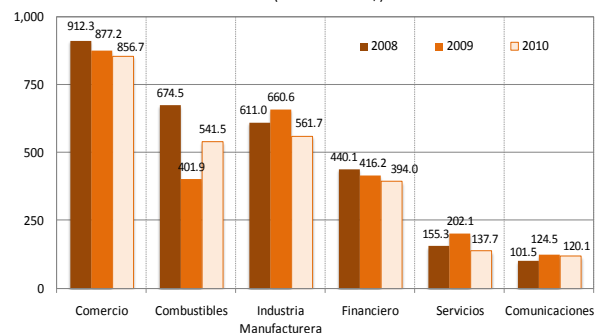
Egresos Acumulados de Divisas por Actividad Económica  
(millones de US\$)

Principales Actividades	Montos acumulados en el año				Variaciones Interanuales				Variación Semanal	
					Absolutas		Relativas		Absolutas	Relativas
	10/6/2008	10/6/2009	3/6/2010	10/6/2010	2009-2008	2010-2009	2009-2008	2010-2009	Jun.10/2010 Jun.3/2010	Jun.10/2010 Jun.3/2010
Comercio	1,006.8	908.7	829.7	862.4	(97.1)	(47.3)	(9.6)	(5.2)	32.7	3.9
Industria Manufacturera	667.1	643.5	563.5	583.5	(23.6)	(60.0)	(3.5)	(9.3)	20.0	3.5
Financiero	480.3	447.5	402.8	420.4	(32.8)	(27.1)	(6.8)	(6.1)	17.6	4.4
Combustibles	742.2	428.4	550.4	564.8	(313.8)	136.4	(42.3)	31.8	14.4	2.6
Servicios	172.3	189.6	133.0	137.6	17.3	(36.0)	(10.0)	(27.4)	4.6	3.5
Comunicaciones	113.4	132.1	119.1	122.9	18.7	(9.2)	(16.5)	(7.0)	3.8	3.2
Agroindustria	54.0	65.2	48.6	51.1	11.2	(14.1)	20.7	(21.6)	2.5	5.1
Otras actividades <sup>1/</sup>	388.4	353.9	373.4	388.0	(34.5)	34.1	(8.9)	9.6	14.6	3.9
<b>Total</b>	<b>3,624.5</b>	<b>3,169.9</b>	<b>3,020.5</b>	<b>3,130.7</b>	<b>(454.6)</b>	<b>(39.2)</b>	<b>(12.5)</b>	<b>(1.2)</b>	<b>110.2</b>	<b>3.6</b>

<sup>1/</sup> Incluye hogares, construcción, minerales, transporte y otros.

Gráfico 4

Principales Montos Adjudicados por Actividad Económica <sup>1/</sup>  
Acumulados a mayo de cada año  
(millones de US\$)



<sup>1/</sup> Datos de 2008, al 27 de abril del mismo año.

millones (de los cuales, US\$14.9 millones al sector hogares y US\$9.9 millones al sector transporte).

En la semana bajo análisis, la venta de divisas fue de US\$110.2 millones (3.6%), adjudicados a los sectores comercio US\$32.7 millones, industria manufacturera US\$20.0 millones, financiero US\$17.6 millones, combustibles US\$14.4 millones, servicios US\$4.6 millones, comunicaciones US\$3.8 millones, agroindustria US\$2.5 millones y otras actividades US\$14.6 millones (US\$4.7 millones al sector hogares y el resto a otros sectores privados).

## B. CRÉDITO NETO DEL BCH AL SECTOR PÚBLICO NO FINANCIERO (SPNF)

Al 10 de junio del 2010, el saldo del crédito neto otorgado por el BCH al SPNF refleja un incremento de L2,840.7 millones respecto a diciembre de 2009, superior en L1,640.6 millones al aumento observado en similar período de 2009 (L1,200.1 millones).

El comportamiento en 2010, es explicado por los ascensos de L2,837.0 millones en el crédito neto al Gobierno Central y de L5.9 millones a las Sociedades Públicas no Financieras; variaciones compensadas por el decremento de L2.2 millones en el crédito neto a los Gobiernos Locales.

El alza presentada en el crédito neto al Gobierno Central, se deriva esencialmente del aumento en el crédito bruto de L4,191.8 millones, así como de los decrementos en las inversiones en Letras del BCH en L80.7 millones (básicamente por la reducción en la tenencia de las Secretarías de Estado en L231.2 millones, compensado con el aumento en la tenencia del IHSS en L151.4 millones), en los depósitos del IHSS en L60.1 millones, del IHNFA en L10.5 millones y del IPM en L7.1 millones; movimientos que se compensan en parte con los incrementos en los depósitos de la TGR en L678.8 millones, de las Secretarías de Estado en L601.5 millones, del Injupemp en L103.4 millones, de la UNAH en L70.0 millones, del Inprema en L32.0 millones, del IHT en L26.9 millones y del INE en L7.8 millones.

El aumento en el crédito neto a las Sociedades Públicas no Financieras de L5.9 millones, es resultado primordialmente de las disminuciones en las inversiones en Letras en Moneda Extranjera y en los depósitos de Hondutel por L77.9 millones y L46.6 millones, respectivamente, así como en los depósitos del IHMA por L8.2 millones y del FNH por L4.6 millones; variaciones contrarrestadas por los incrementos en los depósitos del SANAA en L60.0 millones, de la ENEE en L39.9 millones, de la ENP en L28.2 millones y de Banasupro en L4.3 millones.

Gráfico 5  
Crédito Neto del BCH al SPNF  
Saldos a la fecha indicada  
(millones de lempiras)

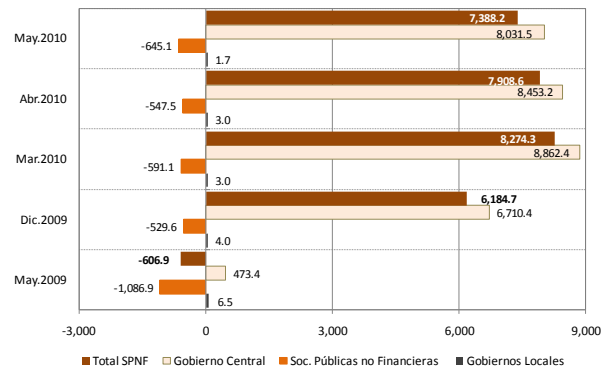
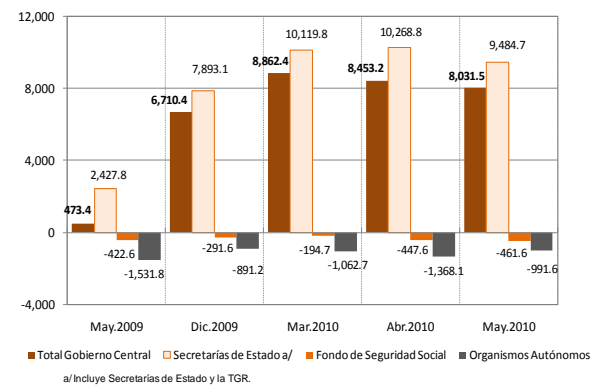


Gráfico 6  
Crédito Neto del BCH al Gobierno Central  
Saldos a la fecha indicada  
(millones de lempiras)



Crédito Neto del BCH al Sector Público no Financiero  
(variaciones absolutas en millones de lempiras)

	En el año		En la semana	
	Jun.11/2009 Dic.31/2008	Jun.10/2010 Dic.31/2009	Jun.3/2010 May.27/2010	Jun.10/2010 Jun.3/2010
<b>CRÉDITO NETO AL SPNF</b>	<b>1,200.1</b>	<b>2,840.7</b>	<b>1,181.5</b>	<b>1,232.9</b>
<b>Gobierno General</b>	<b>1,269.2</b>	<b>2,834.8</b>	<b>1,241.0</b>	<b>1,098.4</b>
<b>Gobierno Central</b>	<b>1,184.7</b>	<b>2,837.0</b>	<b>1,242.0</b>	<b>1,098.3</b>
Secretarías de Estado <sup>1/</sup>	12.1	3,142.7	981.3	1,158.3
Crédito Bruto	652.8	4,191.8	101.0	0.0
Depósitos Transferibles	-1,268.2	-358.3	-675.8	-1,446.7
Depósitos de la TGR	-438.5	678.8	-756.9	-1,434.5
Otros Depósitos Transferibles m/e	-829.7	-1,037.1	80.1	-12.1
Otros Depósitos	1,954.0	1,638.6	-203.5	288.4
d.c. Fidecomiso Petrocaribe	2,143.6	-11.9	0.0	0.1
Inversiones en Letras del BCH	-15.1	-231.2	0.0	0.0
<b>Fondo de Seguridad Social</b>	<b>605.6</b>	<b>-91.3</b>	<b>130.1</b>	<b>-6.0</b>
Crédito Bruto	0.0	0.0	0.0	0.0
Depósitos Transferibles	2.2	-60.1	-193.6	6.1
Inversiones en Letras del BCH	-607.9	151.4	63.5	-0.1
<b>Organismos Autónomos</b>	<b>567.0</b>	<b>-214.4</b>	<b>130.6</b>	<b>-54.0</b>
Crédito Bruto	0.0	0.0	0.0	0.0
Depósitos Transferibles	280.4	215.3	-130.6	54.0
d.c. INFREMA	35.4	32.0	-51.5	14.2
UNAH	331.9	70.0	-185.7	-10.6
INJUPEMP	-97.0	103.4	112.4	59.9
UPNFM	8.2	-17.4	-11.9	-2.9
INFOF	-39.0	4.7	26.8	-4.7
IHT	8.5	26.9	0.9	-1.3
IHNFA	-6.5	-10.5	-12.7	5.1
INE	2.9	7.8	-1.1	-0.7
IPM	9.5	-7.1	-9.5	2.4
UNA	11.2	0.1	7.0	0.0
Inversiones en Letras del BCH	-847.4	-0.9	0.0	0.0
INJUPEMP	-847.4	-0.9	0.0	0.0
IPM	0.0	-0.9	0.0	0.0
<b>Gobiernos Locales</b>	<b>84.4</b>	<b>-2.2</b>	<b>-1.0</b>	<b>0.0</b>
<b>Sociedades Públicas no Financieras</b>	<b>-69.0</b>	<b>5.9</b>	<b>-59.5</b>	<b>134.5</b>
Crédito Bruto	0.0	0.0	0.0	0.0
Depósitos Transferibles	68.9	72.0	59.5	-134.5
d.c. HONDUTEL	106.3	-46.6	22.6	-132.7
ENEE	-12.4	39.9	1.0	0.0
ENP	-6.5	28.2	17.7	8.1
SANAA	-11.1	60.0	15.9	-10.4
Banasupro	-2.3	4.3	2.2	1.0
IHMA	-2.7	-8.2	-0.9	0.5
FNH	-0.9	-4.6	-0.1	0.1
Otros Depósitos	0.0	0.0	0.0	0.0
Inversiones en Letras del BCH en ME	2.1	-77.9	0.0	0.0

<sup>1/</sup> Incluye organismos descentralizados.

En la semana bajo análisis, el saldo del crédito neto del BCH al SPNF aumentó en L1,232.9 millones, generado por los aumentos de L1,098.3 millones en el crédito neto al Gobierno Central y de L134.5 millones en el crédito neto a las Sociedades Públicas no Financieras.

El alza en el crédito neto al Gobierno Central se explica esencialmente por los decrementos en los depósitos de la TGR en L1,434.5 millones, de la UNAH en L10.5 millones, de la UNA en L7.0 millones y del INFOP en L4.7 millones; variaciones contrarrestadas en parte por los ascensos en los depósitos de las Secretarías de Estado en L276.3 millones, del Injupemp en L59.9 millones (principalmente por cobro de intereses semestrales sobre inversiones en Bonos del Gobierno de Honduras), del Inprema en L14.2 millones, del IHSS en L6.1 millones y del IHNFA en L5.1 millones.

El alza en el crédito neto a las Sociedades Públicas no Financieras de L134.5 millones, se debe primordialmente a los descensos en los depósitos de Hondutel por L132.7 millones (en su mayoría por pagos de sueldos y salarios y traslados a la TGR) y del SANAA por L10.4 millones; compensados por el aumento en los depósitos de la ENP por L8.1 millones.

### C. FACILIDADES PERMANENTES DE INVERSIÓN (FPI) Y DE CRÉDITO (FPC)

Entre el 4 y el 10 de junio de 2010, se registró un monto de FPI de L11,457.0 millones, mediante cincuenta y cuatro (54) transacciones, con un promedio diario de L2,291.4 millones, el cual resultó mayor en L248.0 millones a lo observado la semana anterior (L2,043.4 millones).

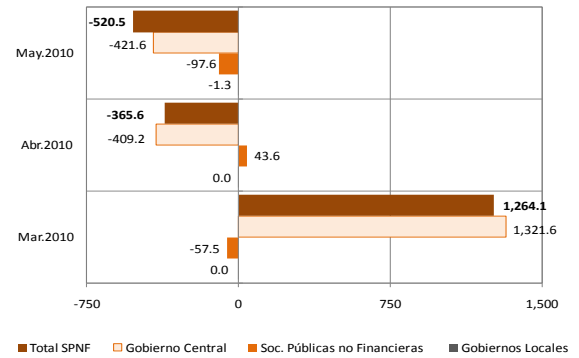
El monto de intereses pagados por FPI al Sistema Bancario fue de L416.8 miles, con un promedio diario de L83.4 miles, el cual fue mayor en L7.8 miles al promedio observado la semana anterior (L75.6 miles).

Cabe señalar, que por cuarta semana consecutiva no se registran operaciones de FPC.

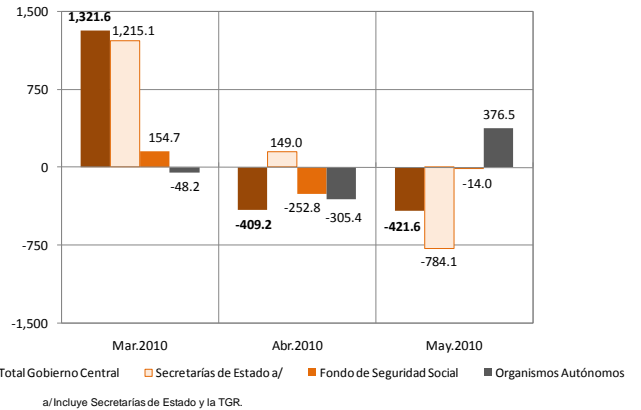
**Facilidades Permanentes de Inversión  
Del 4 al 10 de junio de 2010  
(montos en miles de lempiras)**

	FPI	Intereses pagados
<b>Monto en la semana anterior</b>	<b>10,217,000.0</b>	<b>378.1</b>
<b>Promedio diario</b>	<b>2,043,400.0</b>	<b>75.6</b>
04-Jun	2,046,000.0	60.0
07-Jun	2,086,000.0	170.5
08-Jun	2,072,000.0	57.9
09-Jun	2,548,000.0	57.6
10-Jun	2,705,000.0	70.8
<b>Monto en la semana actual</b>	<b>11,457,000.0</b>	<b>416.8</b>
<b>Promedio diario</b>	<b>2,291,400.0</b>	<b>83.4</b>

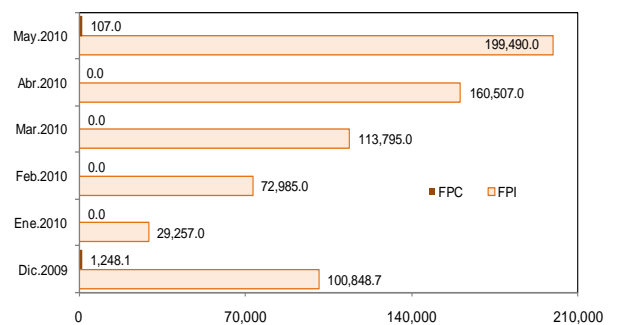
**Gráfico 7  
Crédito Neto del BCH al SPNF  
Variaciones absolutas mensuales  
(millones de lempiras)**



**Gráfico 8  
Crédito Neto del BCH al Gobierno Central  
Variaciones absolutas mensuales  
(millones de lempiras)**



**Gráfico 9  
Facilidades Permanentes de Inversión (FPI) y de Crédito (FPC)  
(montos acumulados en millones de lempiras)**



## II. INDICADORES SEMANALES DEL RESTO DEL SISTEMA BANCARIO

### A. CRÉDITO AL SECTOR PRIVADO

De acuerdo con los indicadores semanales reportados por las instituciones bancarias al 10 de junio de 2010, el saldo del crédito total del sistema bancario al sector privado ascendió a L125,773.9 millones, resultando en un crecimiento interanual de 1.7%, inferior en 2.2 puntos porcentuales (pp) al observado al 11 de junio de 2009 (3.9%). Según el Programa Monetario 2010-2011, a diciembre de 2010 se espera un incremento interanual de 5.9% con relación a diciembre de 2009.

El aumento en el crédito total fue resultado del crecimiento interanual en el crédito en moneda nacional de 3.9%, inferior en 3.2 pp al registrado doce meses atrás; dicho incremento se compensó por la contracción de 4.7% en el crédito en moneda extranjera, similar a lo observado en el 2009 (-4.4%).

En la semana comprendida entre el 3 y el 10 de junio de 2010, el crédito total disminuyó en L166.2 millones, producto del alza del crédito en moneda nacional en L37.0 millones que fue contrarrestado con la reducción del crédito en moneda extranjera en L203.3 millones, explicado principalmente por el pago de créditos de empresas de los sectores comercio, industria y servicios.

Al 11 de junio de 2010, el BCH ha trasladado L9,000.0 millones al fideicomiso BCH-Banhprovi; a su vez el Banhprovi ha colocado a través del sistema bancario L9,687.0 millones, destinados a incentivar los sectores vivienda (L6,198.7 millones), producción (L3,082.4 millones) y microcréditos (L405.9 millones). La diferencia entre el monto trasladado por el BCH y el colocado por el Banhprovi, corresponde a recuperaciones de préstamos otorgados a corto plazo, que posteriormente se volvieron a colocar.

Al 30 de abril de 2010, el saldo del crédito en moneda extranjera otorgado por las oficinas de representación de bancos extranjeros ascendió a L497.9 millones (US\$26.3 millones) menor en L0.5 millón al reportado a abril de 2009.

### B. CAPTACIÓN DE RECURSOS MONETARIOS

Al 10 de junio de 2010, los indicadores semanales señalan que el sistema bancario mantuvo recursos del sector privado por L134,453.3 millones, presentando un crecimiento interanual de 6.0%, inferior en 0.8 pp al observado en similar fecha del año anterior (6.8%). El Programa Monetario 2010-2011 proyecta un crecimiento interanual de 7.7% al finalizar el 2010.

Los depósitos en moneda nacional registraron un saldo de L93,678.3 millones, mostrando una tasa de crecimiento interanual de 5.6% (6.8% al 11 de junio de 2009); por su parte, el saldo de los depósitos en moneda

Gráfico 10  
Crédito del Sector Bancario al Sector Privado  
(variaciones relativas mensuales)

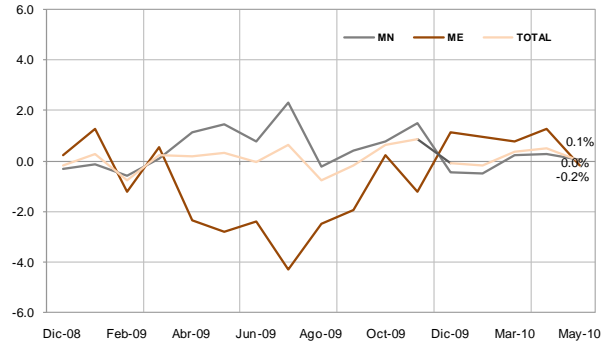


Gráfico 11  
Crédito del Sector Bancario al Sector Privado  
(variaciones mensuales en lempiras por tipo de moneda)

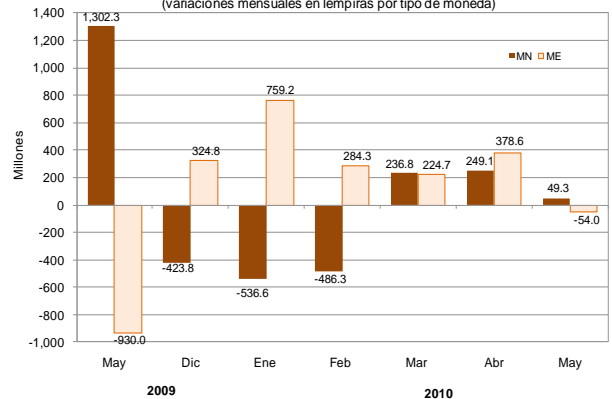
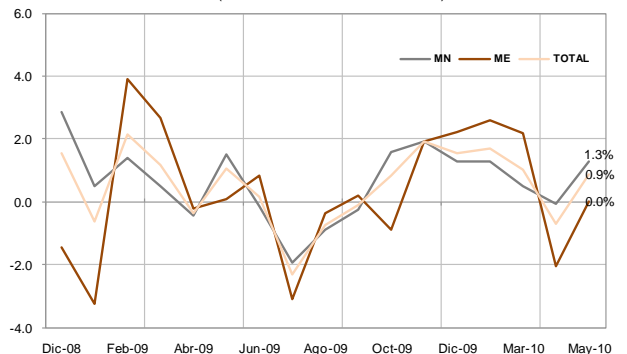


Gráfico 12  
Depósitos del Sector Privado en el Sistema Bancario  
(variaciones relativas mensuales)



extranjera fue de L40,775.0 millones, mostrando una alza interanual de 7.0%, superior en 0.3 pp a la reportada un año atrás (6.7%).

Entre el 3 y el 10 de junio de 2010, el saldo de la captación total aumentó en L554.4 millones, producto del aumento en la captación en moneda nacional en L683.6 millones (depósitos realizados por empresas de los sectores industria, comercio y servicios), variación contrarrestada por la disminución de la captación en moneda extranjera en L129.2 millones (retiro de depósitos efectuados por generadoras térmicas de energía eléctrica y empresas de los rubros comercio, industria y comunicaciones).

En la semana bajo análisis, los depósitos en moneda extranjera representaron el 30.3% del total de la captación, superior en 0.3 pp al observado en similar fecha del año anterior (30.0%).

## C. LIQUIDEZ BANCARIA

### C.1 En Moneda Nacional

Al 10 de junio de 2010, la liquidez total del sistema bancario fue de L35,337.5 millones, ésta incluye:

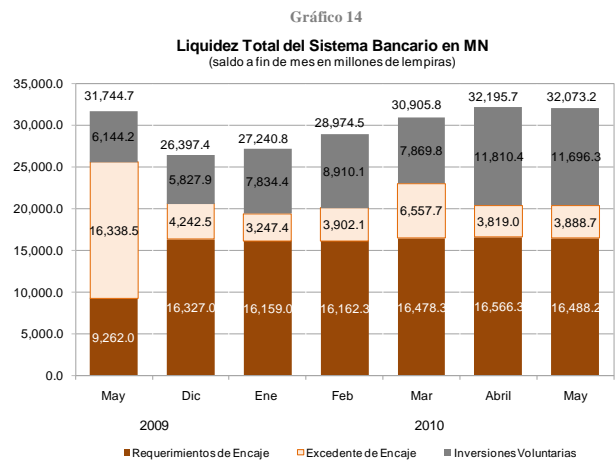
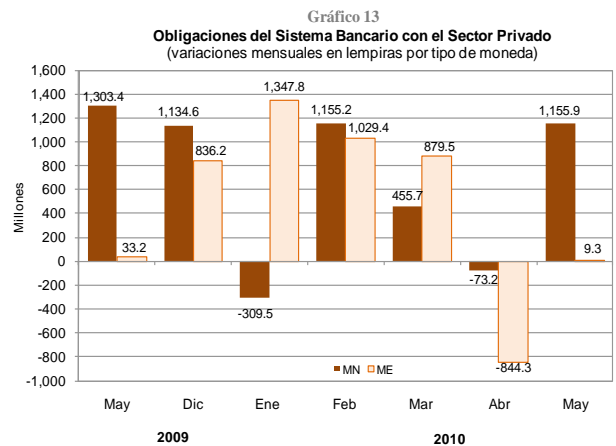
- i) Exigibilidades de encaje por un monto de L16,656.3 millones (caja de las instituciones bancarias más sus depósitos en el BCH por L5,552.0 millones e inversiones obligatorias por L11,104.3 millones);
- ii) Recursos excedentes a las obligaciones de encaje por L5,339.2 millones (L3,544.4 millones en caja y depósitos en el BCH e inversiones obligatorias por L1,794.9 millones); así como
- iii) Inversiones voluntarias por L13,342.0 millones (de las cuales FPI por L2,705.0 millones).

A la fecha analizada, la liquidez total en moneda nacional del sistema bancario fue superior en L2,439.9 millones a la observada la semana anterior, como consecuencia del aumento en los excedentes de encaje por L1,452.9 millones, las inversiones voluntarias en L818.8 millones y las exigibilidades de encaje en L168.1 millones.

Información preliminar del encaje de la catorcena que corresponde del 22 de mayo al 4 de junio de 2010, indica que el sistema bancario presentó una tasa efectiva de encaje del 8.7% y de inversiones obligatorias del 12.2%, con lo cual se excede en 2.9 pp a la tasa de encaje requerida.

### C.2 En Moneda Extranjera

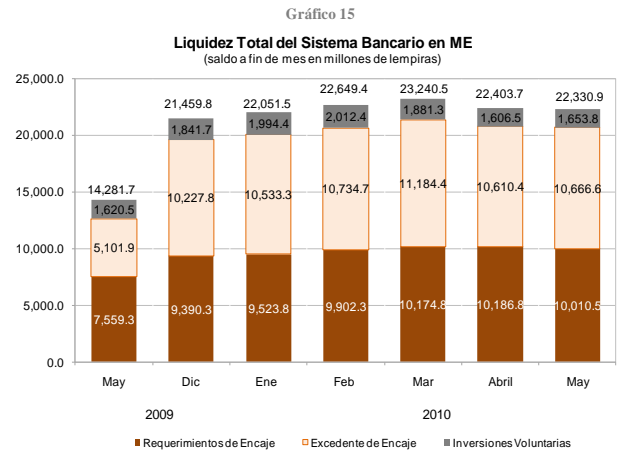
Al 10 de junio de 2010, el sistema bancario presentó una liquidez total de L22,899.9 millones, en moneda extranjera (US\$1,211.9 millones), de la cual los recursos exigibles por encaje totalizaron L10,092.4 millones, los recursos en exceso al encaje sumaron L11,134.8 millones (L1,013.1 millones en caja de las entidades y depósitos en el BCH, L119.7 millones en inversiones obligatorias en el BCH y L10,001.9 millones en encaje adicional mantenido



en el exterior); así como inversiones voluntarias de L1,672.7 millones.

A la fecha antes indicada, la liquidez total en moneda extranjera del sistema bancario es mayor en L125.1 millones a la registrada la semana anterior, resultado del aumento de las exigibilidades de encaje en L81.9 millones, las exigibilidades excedentes en L33.8 millones y las inversiones voluntarias en L9.5 millones.

De acuerdo con información preliminar correspondiente a la catorcena que finalizó el 4 de junio de 2010, el sistema bancario presenta una tasa efectiva de encaje en moneda extranjera de 14.6%, encaje adicional de 22.1% e inversiones obligatorias de 10.3%, con lo cual el excedente promedio alcanzó 23.0 pp.



### III. OPERACIONES DE MERCADO ABIERTO

#### A. VENTA DE VALORES GUBERNAMENTALES

##### A.1 En Moneda Nacional

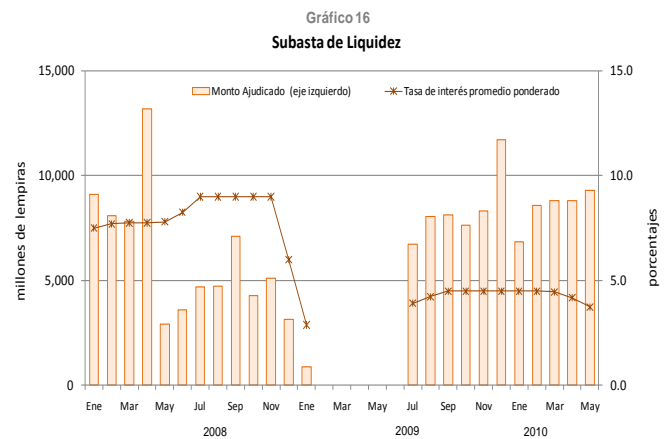
##### A.1.1 Subasta de Liquidez

En la subasta de liquidez realizada el 15 de junio de 2010, ante vencimientos de L3,246.5 millones, se anunciaron L1,000.0 millones, demandándose L4,187.8 millones, de los cuales se adjudicaron L3,246.8 millones a una tasa de interés promedio ponderado de 3.70%, inferior en 0.80 pp a la Tasa de Política Monetaria vigente (4.50%).

##### A.1.2 Subasta Estructural

En la subasta de Letras del BCH en Moneda Nacional del 15 de junio de 2010, ante la ausencia de vencimientos, se ofreció un monto de L2,250.0 millones, demandándose L259.8 millones, de los cuales se adjudicaron L249.6 millones; a favor de los siguientes sectores: OSD (L204.9 millones), OSF (L44.1 millones) y OSR (L0.7 millón), a una tasa de interés promedio ponderado de 6.34%.

La adjudicación se realizó a los siguientes plazos: a 84 días un monto de L49.1 millones, a 224 días L160.0 millones y a 301 días L40.5 millones.

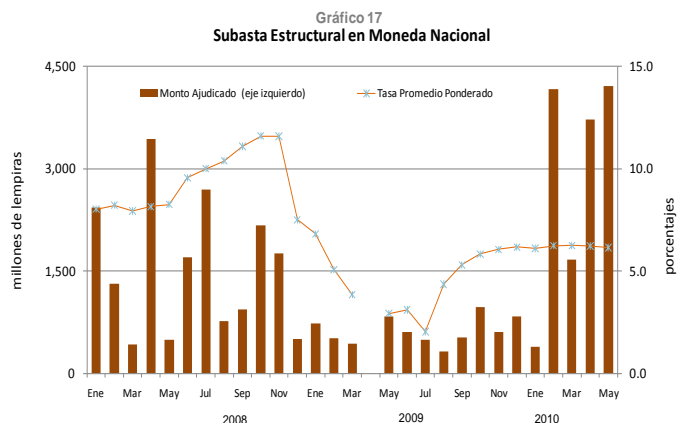


TASA DE INTERÉS PROMEDIO PONDERADO SUBASTA DE LETRAS DEL BCH EN MONEDA NACIONAL			
PLAZO (DIAS)	SUBASTA DEL 8/6/2010	SUBASTA DEL 15/6/2010	DIFERENCIA 15/6/2010-8/6/2010
105	6.06	6.13	+0.07
245	6.29	6.30	+0.01
322	6.53	6.53	-

##### A.1.3 Bonos de Gobierno de Honduras

En la subasta de Bonos del Gobierno de Honduras del 15 de junio de 2010, se ofreció un monto de L250.0 millones a 3 años plazo; sin embargo ésta fue declarada desierta.

No obstante, en esta misma fecha se realizó una colocación directa de Bonos del Gobierno de Honduras por un monto de L4.4 millones a favor de las OSD a un



plazo de 1,040 días (3 años) y a una tasa de rendimiento de 8.25%.

#### A.2 En Moneda Extranjera

En la subasta de Letras del BCH en Moneda Extranjera realizada el 9 de junio de 2010, ante la ausencia de vencimientos, se demandaron US\$0.5 millón, los cuales se adjudicaron en su totalidad a favor de las OSD, a un plazo de 147 días y a una tasa promedio ponderado de 3.96%.

### IV. MERCADO CAMBIARIO

#### A. COMPRAS

El monto de la compra acumulada de divisas del BCH a los agentes cambiarios autorizados al 10 de junio de 2010, fue de US\$3,232.2 millones, los cuales se adquirieron del sistema bancario US\$2,941.4 millones y de las casas de cambio US\$290.8 millones. Dicho saldo resultó superior en US\$221.6 millones (7.4%) al compararse con las compras acumuladas en igual período de 2009, cuando registró un monto de US\$3,010.6 millones.

#### B. NEGOCIACIÓN PÚBLICA DE DIVISAS

Al 10 de junio de 2010, el monto de la venta de divisas mediante el Sistema Electrónico de Negociación de Divisas (SENDI) del BCH se situó en US\$3,130.7 millones, inferior en US\$39.2 millones (-1.2%) al adjudicado en similar período del año anterior, cuando se adjudicó un monto de US\$3,169.9 millones.

A la fecha señalada, el precio de referencia de la subasta de divisas fue de L18,8951 por US\$1.00, igual al registrado en diciembre de 2009 y 2008.

Gráfico 18  
Subasta Estructural en Moneda Extranjera

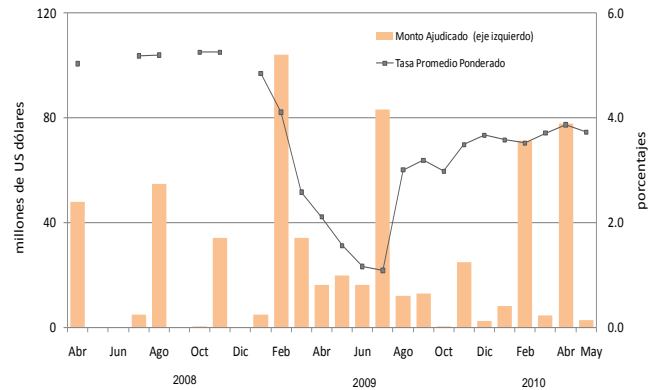


Gráfico 19  
Monto Transado en el Mercado Cambiario  
(variaciones interanuales)

