



**RESUMEN EJECUTIVO SEMANAL**  
**(del 30 de abril al 6 de mayo de 2010)**

**CONTENIDO**

<b>I. COMPORTAMIENTO DE LAS PRINCIPALES CUENTAS DEL BALANCE DEL BANCO CENTRAL DE HONDURAS.....</b>	<b>1</b>
<b>II. INDICADORES SEMANALES DEL RESTO DEL SISTEMA BANCARIO.....</b>	<b>5</b>
<b>III. OPERACIONES DE MERCADO ABIERTO.....</b>	<b>7</b>
<b>IV. MERCADO CAMBIARIO.....</b>	<b>8</b>
<b>V. ANEXOS ESTADÍSTICOS</b>	
1 Balance Semanal Consolidado del Banco Central de Honduras	
2 Reservas Internacionales Netas del BCH	
3 Crédito del BCH al Sector Público no Financiero	
4 Indicadores Monetarios del Resto del Sistema Bancario	
5 Compra y Venta de Divisas por el Sistema Bancario y Casas de Cambio	
6 Precio Promedio Ponderado de Compra y Venta del Dólar en los Diferentes Mercados, Brecha Cambiaria y Precios de Subasta	
7 Sistema de Adjudicación Pública de Divisas	

## I. COMPORTAMIENTO DE LAS PRINCIPALES CUENTAS DEL BALANCE DEL BANCO CENTRAL DE HONDURAS

### A. RESERVAS INTERNACIONALES DEL BCH

Al 6 de mayo de 2010, el saldo de los Activos de Reserva Oficial (ARO) del BCH fue de US\$2,334.8 millones, superior en US\$4.3 millones al compararse con el saldo observado a finales de 2009 (US\$2,330.5 millones). En similar periodo del año anterior el aumento fue de US\$106.2 millones.

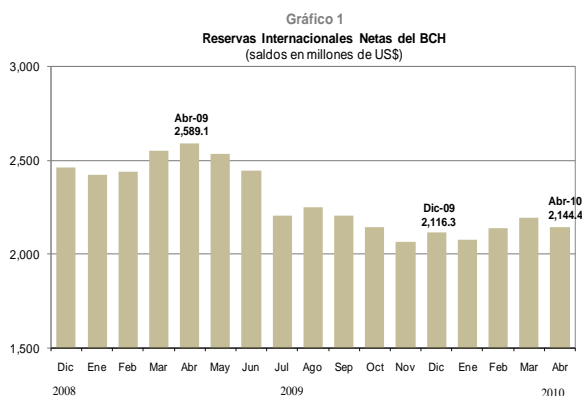
En la fecha bajo análisis, según metodología del FMI, los ARO equivalen a 3.6 meses<sup>1</sup> de importaciones de bienes y servicios (bys), nivel igual a los observados la semana anterior y al cierre de 2009.

El saldo de las Reservas Internacionales Netas al 6 de mayo de 2010, se ubicó en US\$2,120.1 millones, reflejando un aumento de US\$3.8 millones respecto a diciembre de 2009 (US\$2,116.3 millones), en similar período del año previo registró una ganancia de US\$122.2 millones.

El comportamiento de las RIN en 2010, se explica por donaciones de US\$29.9 millones (US\$29.2 millones de Cuenta del Milenio y el resto del BM) y mayores compras acumuladas de divisas en US\$21.2 millones, respecto a las ventas de divisas<sup>2</sup> efectuadas a los agentes cambiarios autorizados, así como por los descensos en los pasivos internacionales de corto plazo en US\$1.3 millones y en la posición neta con el FMI en US\$0.2 millón; variaciones contrarrestadas por otros egresos netos de US\$22.6 millones (de los cuales, US\$23.0 millones por pagos a proveedores en el exterior de la TGR y US\$20.1 millones de descenso en los depósitos para encaje; compensados por el aumento en las inversiones obligatorias de US\$17.6 millones), un flujo negativo en el saldo de divisas por liquidar de US\$14.8 millones y servicio neto de deuda de US\$11.5 millones.

Entre el 30 de abril y el 6 de mayo de 2010, el saldo de las RIN decreció en US\$3.7 millones (la semana anterior registró una caída de US\$13.8 millones).

El decremento en la semana bajo análisis, es producto de la venta de divisas en subasta para la adquisición de combustibles de US\$24.3 millones, otros egresos netos de US\$11.6 millones (de los cuales, US\$9.7 millones por depósitos para encaje en moneda extranjera) y un flujo negativo en el saldo de divisas por liquidar de US\$4.2 millones; movimientos compensados por la compra neta de divisas en subasta de US\$33.9 millones, desembolsos netos de US\$1.3

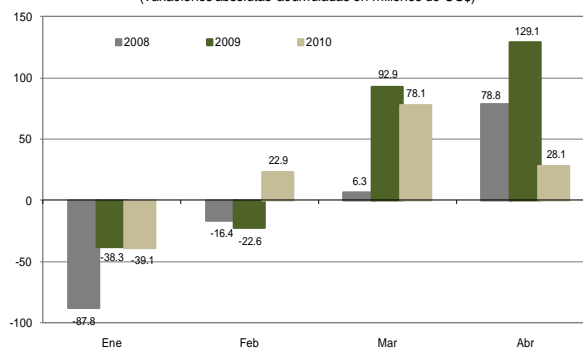


Flujo de Divisas del Banco Central de Honduras  
(en millones de US\$)

	En el año		En la semana		Variación Absoluta Interanual
	May.7/2009 Dic.31/2008	May.6/2010 Dic.31/2009	Abr.29/2010 Abr.22/2010	May.6/2010 Abr.29/2010	
Saldo Inicial RIN	2,460.0	2,116.3	2,137.6	2,123.8	
(+) Ingresos	2,955.3	2,897.0	172.4	183.0	-58.3
Compra de Divisas	2,398.6	2,509.9	155.3	150.0	111.4
Desembolsos Oficiales	182.3	21.8	2.6	5.5	-160.5
d.c. Petrocaribe	92.7	0.0	0.0	0.0	-92.7
ALBA	50.0	0.0	0.0	0.0	-50.0
Donaciones	31.6	29.9	6.7	0.9	-1.7
Otros Ingresos <sup>1/</sup>	342.8	335.3	7.8	26.5	-7.5
(-) Egresos	2,828.5	2,879.9	179.7	182.7	51.4
Venta de Divisas	2,155.2	2,047.2	124.4	116.1	-108.0
Combustibles <sup>2/</sup>	293.3	441.5	30.8	24.3	148.1
Servicio de Deuda	94.2	33.3	2.6	4.2	-60.9
d.c. Petrocaribe	61.7	0.0	0.0	0.0	-61.7
Otros Egresos <sup>3/</sup>	285.7	357.9	22.0	38.1	72.2
(+) Ctas. por Liquidar <sup>3/</sup>	-5.1	-14.8	-6.4	-4.2	-9.7
(-) Posición Neta FMI	-1.4	-0.2	0.0	-0.2	1.2
(-) Pasivos Int. C/P	0.9	-1.3	0.0	0.0	-2.3
<b>Saldo Final RIN</b>	<b>2,582.2</b>	<b>2,120.1</b>	<b>2,123.8</b>	<b>2,120.1</b>	
<b>Variación RIN</b>	<b>122.2</b>	<b>3.8</b>	<b>-13.8</b>	<b>-3.7</b>	

<sup>1/</sup> Incluye depósitos para encaje e inversiones obligatorias en m/r del Sistema Financiero (aumentos y disminuciones según posición).  
<sup>2/</sup> Incluye ventas en subasta y directas para importación de combustibles.  
<sup>3/</sup> Compra/venta de divisas pendientes de liquidar.

Gráfico 2  
Reservas Internacionales Netas del BCH  
(variaciones absolutas acumuladas en millones de US\$)



<sup>1</sup> Cálculo con base en importación de bienes y servicios proyectada a diciembre de 2010, proporcionada por la Sección de Balanza de Pagos de esta Subgerencia.

<sup>2</sup> Incluye venta de divisas en subasta para la adquisición de combustibles.

millones y donaciones de US\$0.9 millón (Cuenta del Milenio), así como por el descenso en la posición neta con el FMI de US\$0.2 millón.

Cabe mencionar que los desembolsos se recibieron por parte del BCIE por US\$3.8 millones, BID US\$1.4 millones, BM US\$0.2 millón y de la OPEC por US\$0.1 millón; mientras que el servicio de deuda se realizó a favor del BID en US\$4.2 millones.

Información preliminar de la balanza cambiaria muestra que al 6 de mayo de 2010, el ingreso de divisas proveniente de las compras efectuadas a los agentes cambiarios alcanzó un monto de US\$2,525.6 millones, mostrando un incremento de US\$149.2 millones (6.3%), respecto a lo registrado el 6 de mayo de 2009 (US\$2,376.4 millones), período en el cual se redujo en US\$313.5 millones (-11.7%).

El comportamiento observado en 2010, es resultado esencialmente de los incrementos en los ingresos por exportaciones de bienes en US\$73.1 millones (14.1%) y de servicios en US\$34.6 millones (14.3%), renta en US\$25.4 millones (115.4%), procesamiento y maquilado en US\$16.9 millones (6.9%) y movimientos de capital y financieros en US\$12.5 millones (2.8%); variaciones compensadas por el decremento en los ingresos por remesas familiares en US\$9.5 millones (-1.1%).

Cabe mencionar que los ingresos por servicios alcanzaron un monto de US\$276.2 millones, compuesto en su mayoría por gastos de viajero, construcción e ingeniería, servicios empresariales, comercio y servicios financieros y comisiones, que representan el 85.7% del total de ingresos por servicios. Es importante señalar que los ingresos por gastos de viajero se percibieron en su mayoría por asuntos de negocios en US\$105.5 millones, turismo US\$32.3 millones y salud en US\$6.7 millones.

Entre el 29 de abril y el 6 de mayo de 2010, el ingreso de divisas totalizó US\$137.0 millones (5.7%), producto de ingresos por remesas familiares de US\$55.3 millones, exportaciones de bienes US\$22.8 millones, exportaciones de servicios US\$21.5 millones, movimientos de capital y financieros US\$17.6 millones y procesamiento y maquilado US\$13.5 millones.

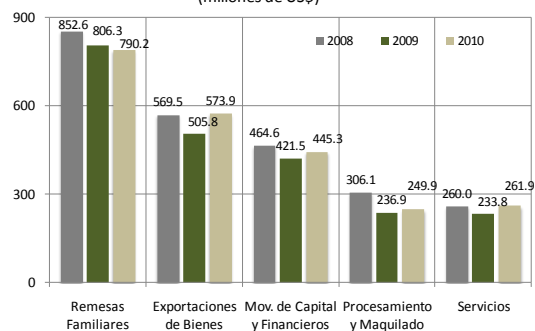
Por otra parte, la venta de divisas mediante subasta del BCH al 6 de mayo de 2010, registró un monto de US\$2,471.7 millones, mostrando un incremento de US\$66.3 millones (2.8%) al compararse con lo acumulado al 6 de mayo de 2009 (US\$2,405.4 millones), período en el que se observó un descenso de US\$369.4 millones (-13.3%).

El aumento registrado en el período bajo análisis, es resultado de mayores adjudicaciones en los sectores combustibles en US\$120.3 millones (37.5%), comunicaciones US\$3.0 millones (3.1%) y otras

Ingresos Acumulados de Divisas por Origen  
(millones de US\$)

Principales Rubros	Montos acumulados en el año				Variaciones Interanuales				Variación Semanal	
	6/5/2008	6/5/2009	29/4/2010	6/5/2010	Absolutas		Relativas		Absolutas	Relativas
					2009-2008	2010-2009	2009-2008	2010-2009	May/6/2010 Abr/29/2010	May/6/2010 Abr/29/2010
Exportaciones de Bienes	584.8	518.3	568.6	591.5	(66.5)	73.1	(11.4)	14.1	22.8	4.0
Procesamiento y Maquilado	315.3	243.4	246.8	260.3	(71.9)	16.9	(22.8)	6.9	13.5	5.5
Servicios	269.2	241.7	254.7	276.2	(27.6)	34.6	(10.2)	14.3	21.5	8.4
d. c. Gastos de Viajero	144.0	117.6	136.4	147.6	(26.4)	30.0	(18.3)	25.5	11.2	8.2
Renta	89.0	22.0	44.5	47.4	(67.0)	25.4	(75.3)	115.4	2.9	6.5
Remesas Familiares	888.4	843.4	778.6	833.9	(45.0)	(9.5)	(5.1)	(1.1)	55.3	7.1
Movimientos de Capital y Financieros	478.1	442.0	436.9	454.5	(36.1)	12.5	(7.6)	2.8	17.6	4.0
Capital Sector Privado	424.4	406.7	406.5	424.9	(17.7)	18.2	(4.2)	4.5	18.4	4.5
d. c. Inv. Extranjera Directa	157.1	182.1	191.8	207.0	25.0	24.9	15.9	13.7	15.2	7.9
Capital Sector Bancario	53.7	35.2	30.3	29.5	(18.5)	(5.7)	(34.4)	(16.2)	(0.8)	(2.6)
Otros rubros	65.0	65.6	58.5	61.8	0.6	(3.8)	0.9	(5.8)	3.3	5.6
<b>Total</b>	<b>2,689.9</b>	<b>2,376.4</b>	<b>2,388.6</b>	<b>2,525.6</b>	<b>(313.5)</b>	<b>149.2</b>	<b>(11.7)</b>	<b>6.3</b>	<b>137.0</b>	<b>5.7</b>

Gráfico 3  
Principales Ingresos Acumulados de Divisas por Origen  
Abril de cada año  
(millones de US\$)



Egresos Acumulados de Divisas por Actividad Económica  
(millones de US\$)

Principales Actividades	Montos acumulados en el año				Variaciones Interanuales				Variación Semanal	
	6/5/2008	6/5/2009	29/4/2010	6/5/2010	Absolutas		Relativas		Absolutas	Relativas
					2009-2008	2010-2009	2009-2008	2010-2009	May/6/2010 Abr/29/2010	May/6/2010 Abr/29/2010
Comercio	763.9	680.6	629.0	666.5	(83.3)	(14.1)	(10.9)	(2.1)	37.5	6.0
Industria Manufacturera	522.0	506.3	436.1	467.3	(15.7)	(39.0)	(3.0)	(7.7)	31.2	7.2
Financiero	379.8	343.6	311.8	332.3	(36.2)	(11.3)	(9.5)	(3.3)	20.5	6.6
Combustibles	541.1	321.2	417.2	441.5	(219.9)	120.3	(40.6)	37.5	24.3	5.8
Servicios	129.2	132.6	100.5	106.5	3.4	(27.1)	2.6	(20.4)	5.0	5.0
Comunicaciones	90.9	97.5	96.7	100.5	6.6	3.0	7.3	3.1	3.8	3.9
Agroindustria	40.5	43.2	36.3	40.6	2.7	(2.6)	6.7	(6.0)	4.3	11.8
Otras actividades <sup>1/</sup>	307.4	280.4	303.8	317.5	(27.0)	37.1	(8.8)	13.2	13.7	4.5
<b>Total</b>	<b>2,774.8</b>	<b>2,405.4</b>	<b>2,331.4</b>	<b>2,471.7</b>	<b>(369.4)</b>	<b>66.3</b>	<b>(13.3)</b>	<b>2.8</b>	<b>140.3</b>	<b>6.0</b>

<sup>1/</sup> Incluye hogares, construcción, minerales, transporte y otros.

actividades por US\$37.1 millones (de los cuales, US\$19.1 millones a hogares y US\$7.6 millones al sector transporte); movimientos contrarrestados en parte por las disminuciones en la adjudicaciones a los sectores servicios en US\$27.1 millones (-20.4%), industria manufacturera US\$39.0 millones (-7.7%), comercio US\$14.1 millones (-2.1%), financiero US\$11.3 millones (-3.3%) y agroindustria en US\$2.6 millones (-6.0%).

En la semana bajo análisis, la venta de divisas fue de US\$140.3 millones (6.0%), adjudicados esencialmente a los sectores: comercio US\$37.5 millones, industria manufacturera US\$31.2 millones, combustibles US\$24.3 millones, financiero US\$20.5 millones, servicios US\$5.0 millones, agroindustria US\$4.3 millones, comunicaciones US\$3.8 millones y otras actividades US\$13.7 millones (de los cuales, US\$4.9 millones a hogares y el resto a otros sectores privados).

## B. CRÉDITO NETO DEL BCH AL SECTOR PÚBLICO NO FINANCIERO (SPNF)

Entre el 31 de diciembre de 2009 y el 6 de mayo de 2010, el saldo del crédito neto otorgado por el BCH al SPNF refleja un decremento de L567.5 millones (en similar fecha del año anterior la reducción fue de L2,234.0 millones). La variación en 2010, resulta esencialmente de los descensos de L439.7 millones en el crédito neto al Gobierno Central, de L126.8 millones a las Sociedades Públicas no Financieras y de L1.0 millón a los Gobiernos Locales.

La disminución en el crédito neto al Gobierno Central se explica esencialmente por los aumentos en los depósitos de la TGR en L2,913.0 millones, de las Secretarías de Estado en L375.7 millones, de la UNAH en L281.5 millones, del Injupemp en L112.1 millones, del IHSS en L24.5 millones, del Inprema en L18.3 millones y del IHT en L12.9 millones; movimientos contrarrestados en parte por el alza en el crédito bruto de L3,121.6 millones, así como por las reducciones en las inversiones en Letras del BCH en Moneda Nacional de L184.1 millones (principalmente por la disminución en la tenencia de las Secretarías de Estado en L241.7 millones, compensado por el aumento en la tenencia del IHSS por L58.6 millones) y en los depósitos del IPM en L9.5 millones y del IHNFA en L8.1 millones.

La caída en el crédito neto a las Sociedades Públicas no Financieras resulta principalmente de los incrementos en los depósitos de Hondutel por L117.8 millones, del SANAA por L42.3 millones, de la ENP por L39.8 millones y de la ENEE en L27.7 millones; variaciones compensadas por las disminuciones en las inversiones en Letras del BCH en Moneda Extranjera de Hondutel en L78.0 millones y en los depósitos del IHMA en L11.6 millones, del FNH en L7.7 millones y de Banasupro en L2.7 millones.

Gráfico 4  
Principales Montos Adjudicados por Actividad Económica  
Abril de cada año  
(millones de US\$)

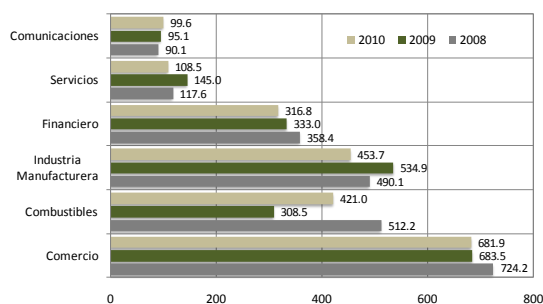


Gráfico 5  
Crédito Neto del BCH al SPNF  
Saldos a la fecha indicada  
(millones de lempiras)

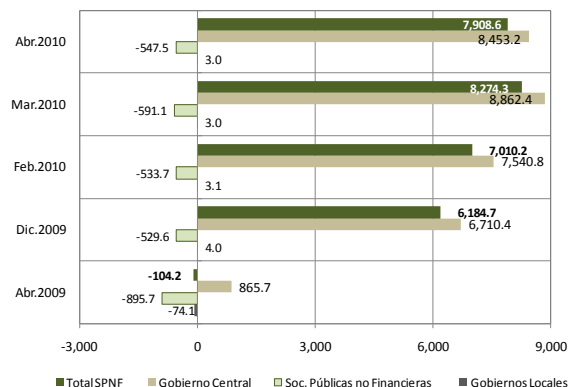
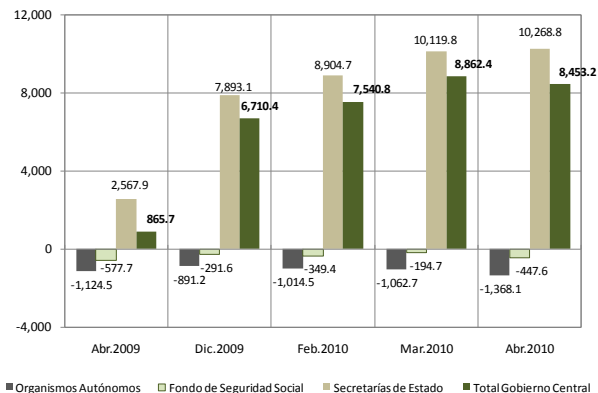


Gráfico 6  
Crédito Neto del BCH al Gobierno Central  
Saldos a la fecha indicada  
(millones de lempiras)

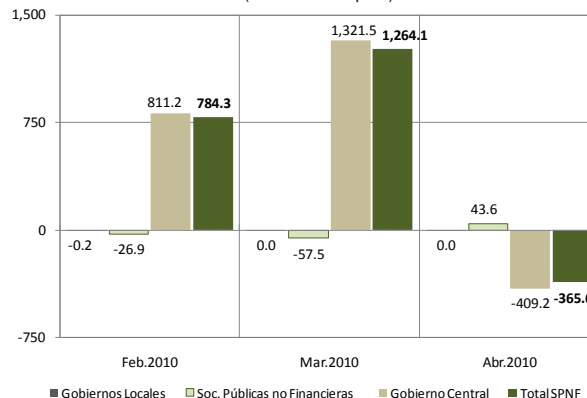


**Crédito Neto del BCH al Sector Público no Financiero**  
(variaciones absolutas en millones de lempiras)

	En el año		En la semana	
	May.7/2009 Dic.31/2009	May.6/2010 Dic.31/2009	Abr.29/2010 Abr.22/2010	May.6/2010 Abr.29/2010
<b>CRÉDITO NETO AL SPNF</b>	<b>-2,234.0</b>	<b>-567.5</b>	<b>-64.9</b>	<b>-2,142.2</b>
<b>Gobierno General</b>	<b>-2,234.3</b>	<b>-440.7</b>	<b>-32.9</b>	<b>-2,034.2</b>
<b>Gobierno Central</b>	<b>-2,240.1</b>	<b>-439.7</b>	<b>-32.9</b>	<b>-2,034.2</b>
Secretarías de Estado <sup>1/</sup>	-3,363.9	74.7	266.4	-2,217.7
Crédito Bruto	-434.0	3,121.6	-1.7	92.7
Depósitos Transferibles	2,945.8	1,842.2	-292.7	2,137.8
Depósitos de la TGR	1,256.6	2,913.0	-277.8	2,100.5
Otros Depósitos Transferibles m/e	1,689.2	-1,070.8	-14.9	37.4
Otros Depósitos	4.4	1,446.5	24.6	182.6
d.c. Fidecomiso Petrocaribe	0.0	-12.3	0.0	-0.1
Inversiones en Letras del BCH	-20.3	-241.7	0.0	-10.0
<b>Fondo de Seguridad Social</b>	<b>359.2</b>	<b>-83.1</b>	<b>-16.0</b>	<b>80.3</b>
Crédito Bruto	0.0	0.0	0.0	0.0
Depósitos Transferibles	70.7	24.5	8.1	-32.7
Inversiones en Letras del BCH	-429.9	58.6	7.9	-47.6
<b>Organismos Autónomos</b>	<b>764.6</b>	<b>-431.3</b>	<b>-283.3</b>	<b>103.2</b>
Crédito Bruto	0.0	0.0	0.0	0.0
Depósitos Transferibles	89.7	432.2	283.3	-103.2
d.c. INPREMA	16.2	18.3	-21.7	2.8
UNAH	3.4	281.5	282.2	-76.4
INJUPEMP	22.9	112.1	-36.5	-2.1
UPNFM	22.2	-0.7	4.9	-7.6
INFOP	-28.7	4.5	5.0	16.9
IHT	14.4	12.9	-0.1	-1.5
IHNFA	-6.2	-8.1	3.2	-1.8
PANI	3.6	4.1	29.5	-32.5
INE	7.4	2.4	-0.8	-0.4
INA	-1.3	1.5	-1.9	0.0
UNA	0.0	5.4	5.2	0.0
Inpreunah	27.5	4.0	4.0	0.0
Inversiones en Letras del BCH	-854.2	-0.8	0.0	0.0
INJUPEMP	-854.2	0.0	0.0	0.0
INPREMA	0.0	0.0	0.0	0.0
IPM	0.0	-0.9	0.0	0.0
<b>Gobiernos Locales</b>	<b>5.8</b>	<b>-1.0</b>	<b>0.0</b>	<b>0.0</b>
<b>Sociedades Públicas no Financieras</b>	<b>0.2</b>	<b>-126.8</b>	<b>-32.0</b>	<b>-108.0</b>
Crédito Bruto	0.0	0.0	0.0	0.0
Depósitos Transferibles	-0.4	204.8	32.0	108.0
d.c. HONDUTEL	-16.4	117.8	23.5	44.2
ENE	1.3	27.7	9.3	0.0
ENP	15.2	39.8	0.0	41.7
SANAA	5.3	42.3	3.3	23.5
Banասupro	-2.6	-2.7	-3.2	-1.0
IHMA	-1.9	-11.6	-0.3	-0.3
FNH	-0.9	-7.7	-0.2	0.6
Otros Depósitos	0.0	0.0	0.0	0.0
Inversiones en Letras del BCH en ME	0.1	-73.0	0.0	0.0

<sup>1/</sup> Incluye organismos descentralizados.

Gráfico 7  
**Crédito Neto del BCH al SPNF**  
Variaciones absolutas mensuales  
(millones de lempiras)

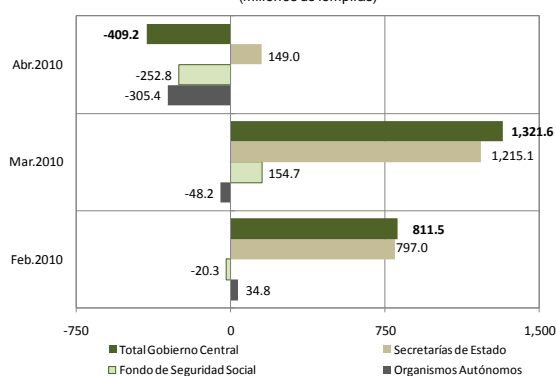


En la semana bajo análisis, el saldo del crédito neto del BCH al SPNF muestra un descenso de L2,142.2 millones, resultado primordialmente de las disminuciones en el crédito neto al Gobierno Central por L2,034.2 millones y a las Sociedades Públicas no Financieras por L108.0 millones.

El comportamiento registrado en el crédito neto al Gobierno Central, se explica esencialmente por los incrementos en los depósitos de la TGR en L2,100.5 millones, de las Secretarías de Estado en L220.0 millones y del INFOP en L16.9 millones (en parte por traslados del Sistema Financiero); movimientos parcialmente contrarrestados por los descensos en los depósitos de la UNAH en L76.4 millones (pago de sueldos y salarios), del IHSS en L32.7 millones (en su mayoría por inversiones en Bonos del Gobierno de Honduras) y del PANI en L32.5 millones (básicamente por traslado a la TGR), así como en las inversiones en Letras del BCH en Moneda Nacional en L57.6 millones (IHSS L47.6 millones y Secretarías de Estado L10.0 millones), aunado al aumento en el crédito bruto de L92.7 millones (L64.3 millones por Cuentas por Cobrar del Gobierno Central y L20.6 millones por provisión de intereses sobre bono para cubrir variaciones estacionales).

La reducción registrada en el crédito neto a las Sociedades Públicas no Financieras, se deriva básicamente de los incrementos en los depósitos de Hondutel en L44.2 millones (recaudaciones por servicios prestados), de la ENP en L41.7 millones (repatriación de divisas) y del SANAA en L23.5 millones.

Gráfico 8  
**Crédito Neto del BCH al Gobierno Central**  
Variaciones absolutas mensuales  
(millones de lempiras)



## C. FACILIDADES PERMANENTES DE INVERSIÓN (FPI) Y DE CRÉDITO (FPC)

En la semana bajo análisis, se transaron L7,826.0 millones por concepto de inversiones en FPI, mediante treinta y seis (36) operaciones, registrándose un promedio diario de L1,565.2 millones, inferior en L573.0 millones que lo observado la semana previa (L2,138.2 millones), mientras que el promedio diario de intereses pagados por el BCH al Sistema Bancario fue de L70.3 miles, menores en L22.7 miles que los cancelados la semana previa (L93.0 miles).

Cabe mencionar que en la semana bajo análisis se registró una transacción de FPC por un monto de L67.0 millones.

Facilidades Permanentes de Inversión y de Crédito  
Del 30 de abril al 6 de mayo de 2010  
(montos en miles de lempiras)

	FPI	Intereses pagados	FPC	Intereses recibidos
Monto en la semana anterior	10,691,000.0	465.1	0.0	0.0
Promedio diario	2,138,200.0	93.0	0.0	0.0
30-Abr	2,030,000.0	57.4	-	-
03-May	1,510,000.0	169.2	67,000.0	-
04-May	1,718,000.0	41.9	-	8.8
05-May	1,270,000.0	47.7	-	-
06-May	1,298,000.0	35.3	-	-
Monto en la semana actual	7,826,000.0	351.5	67,000.0	8.8
Promedio diario	1,565,200.0	70.3	13,400.0	1.8

## II. INDICADORES SEMANALES DEL RESTO DEL SISTEMA BANCARIO

### A. CRÉDITO AL SECTOR PRIVADO

De acuerdo con los indicadores semanales reportados por las instituciones bancarias, al 6 de mayo de 2010, el crédito total del sistema bancario al sector privado es de L125,594.6 millones, presentando una tasa de crecimiento interanual de 2.3%, menor en 3.0 puntos porcentuales (pp) respecto a la observada en igual fecha del año anterior (5.3%).

Este comportamiento fue resultado del crecimiento interanual de 6.0% en el crédito en moneda nacional (7.3% en 2009); contrarrestado por una contracción en el crédito en moneda extranjera de 7.8%, esta última en similar fecha del año anterior registró un incremento de 0.3%.

En la semana comprendida entre el 29 de abril y el 6 de mayo de 2010, el crédito total mostró una reducción de L576.9 millones, producto de las disminuciones en el crédito en moneda nacional y en moneda extranjera, en L379.9 millones y L196.9 millones, respectivamente; este comportamiento se explica principalmente por las recuperaciones de créditos de empresas de los sectores industria y comercio.

Al 6 de mayo de 2010, el BCH ha trasladado al Fideicomiso BCH-Banhprovi un total de L8,350.0 millones (L6,500.0 millones durante 2009); a su vez, el Banhprovi ha colocado desde que inició el fideicomiso

Gráfico 9  
Facilidades Permanentes de Inversión (FPI)  
(montos acumulados en millones de lempiras)

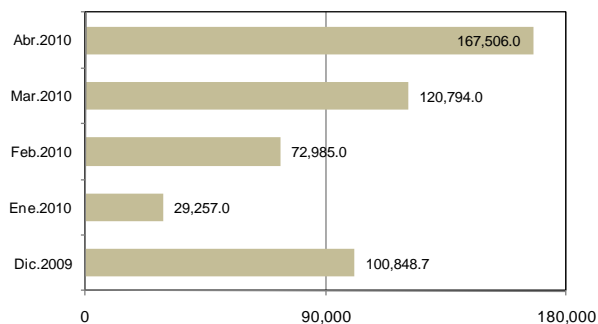


Gráfico 10  
Crédito del Sector Bancario al Sector Privado  
(variaciones relativas mensuales)

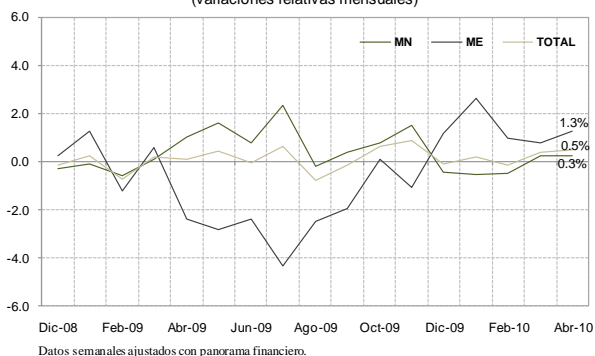


Gráfico 11  
Crédito del Sector Bancario al Sector Privado  
(variaciones mensuales en lempiras por tipo de moneda)

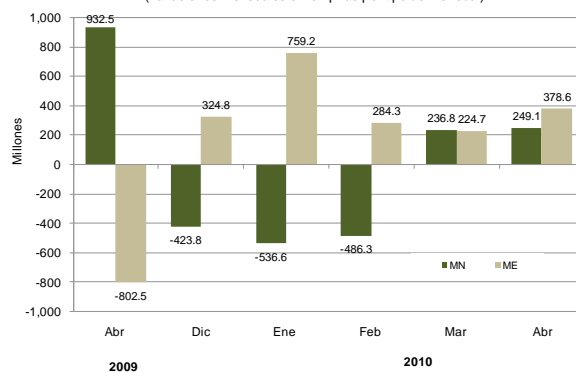
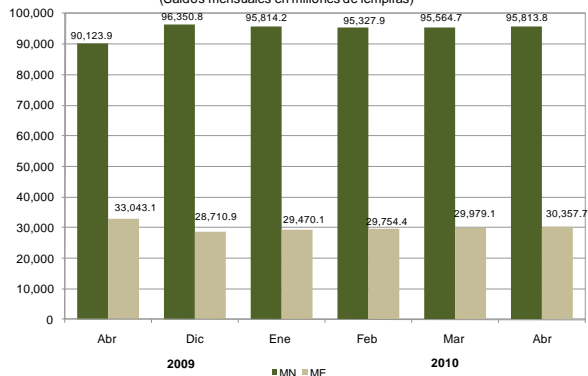


Gráfico 11.1  
Crédito del Sector Bancario al Sector Privado  
(Saldos mensuales en millones de lempiras)



un monto de L8,986.4 millones orientados a incentivar los sectores vivienda (L5,632.6 millones), producción (L2,957.6 millones) y microcréditos (L396.2 millones). La diferencia entre el monto trasladado por el BCH y el colocado por el Banhprovi, corresponde a recuperación de préstamos otorgados a corto plazo que posteriormente se han vuelto a conceder.

Al 28 de marzo de 2010, el saldo del crédito en moneda extranjera otorgado por las oficinas de representación de bancos extranjeros ascendió a L497.3 millones (US\$26.3 millones) menor en L2.7 millones (US\$0.1 millón) al reportado a marzo de 2009.

## B. CAPTACIÓN DE RECURSOS MONETARIOS

Al 6 de mayo de 2010, el sistema bancario mantiene recursos del sector privado por el orden de L130,099.8 millones, los cuales muestran un crecimiento interanual de 3.8% (8.4% en el mismo período de 2009).

Dicho incremento interanual, se explica por los aumentos en la captación en moneda extranjera y moneda nacional de 7.0% y 2.4%, respectivamente (7.8% y 8.7%, en su orden, en la misma fecha de 2009).

Entre el 29 de abril y el 6 de mayo de 2010, el saldo de la captación total disminuyó en L1,542.5 millones, producto de las reducciones en los depósitos en moneda nacional y moneda extranjera en L1,072.5 millones y L470.0 millones, en su orden; comportamiento atribuido al retiro de depósitos de empresas de los sectores comunicación, industria, comercio, generadoras de energía e importadoras de derivados del petróleo; mismos que fueron utilizados en parte para el pago de impuestos tributarios y servicios públicos diversos y contratos de administración por el sistema bancario.

## C. LIQUIDEZ BANCARIA

### C.1 En Moneda Nacional

La liquidez en moneda nacional del sistema bancario, al 6 de mayo de 2010, registró un saldo de L30,223.3 millones, que incluye:

- i) Exigibilidades por un monto de L16,566.3 millones (caja más depósitos en BCH por L5,521.9 millones e inversiones obligatorias por L11,044.4 millones);
- ii) Recursos excedentes por L3,611.4 millones (L2,131.4 millones en caja y depósitos en BCH e inversiones obligatorias por L1,479.9 millones); así como,
- iii) Inversiones voluntarias por L10,045.6 millones (de las cuales, FPI por L1,298.0 millones).

A la fecha analizada, la liquidez en moneda nacional fue menor en L1,972.4 millones a la observada la semana anterior, como consecuencia de la reducción de las inversiones voluntarias en L1,764.8 millones y de los excedentes de encaje en L207.6 millones.

Gráfico 12  
Depósitos del Sector Privado en el Sistema Bancario  
(variaciones relativas mensuales)

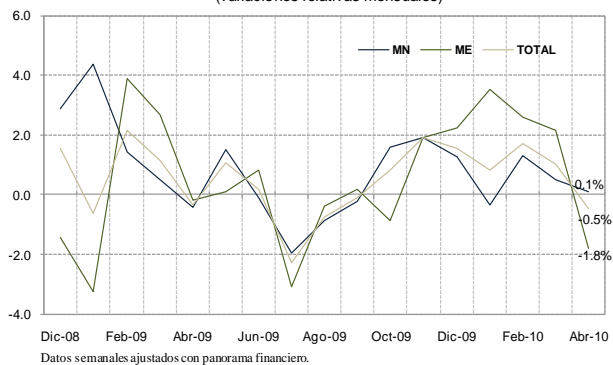


Gráfico 13  
Obligaciones del Sistema Bancario con el Sector Privado  
(variaciones mensuales en lempiras por tipo de moneda)

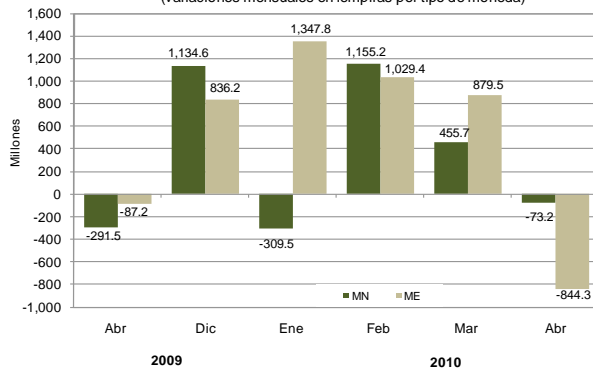
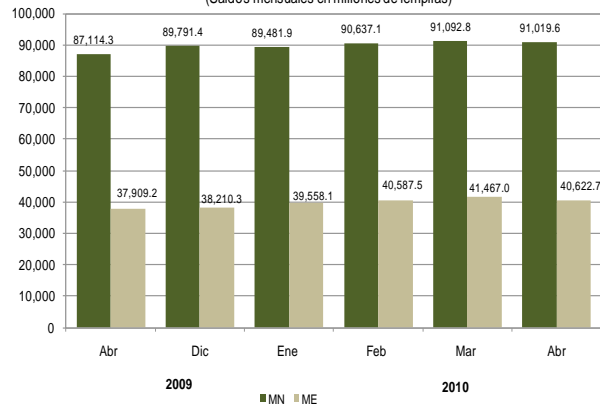


Gráfico 13.1  
Obligaciones del Sistema Bancario con el Sector Privado  
(Saldos mensuales en millones de lempiras)



Información preliminar del encaje correspondiente a la catorcena del 10 al 23 de abril de 2010, indica que el sistema bancario presenta una tasa efectiva de encaje de 9.0% y para inversiones obligatorias de 12.2%, con lo cual se excede en 3.2 pp al compararse con la tasa de encaje requerida (18.0%).

## C.2 En Moneda Extranjera

A la fecha analizada, la liquidez en moneda extranjera del sistema bancario mostró un saldo de L21,850.9 millones (US\$1,156.4 millones), de los cuales: los recursos exigibles totalizaron L10,186.8 millones, mientras que los recursos en exceso fueron de L10,057.6 millones (L769.1 millones en caja y depósitos en el BCH, L100.3 millones en inversiones obligatorias y L9,188.2 millones en encaje adicional); así como inversiones voluntarias de L1,606.5 millones.

Al 6 de mayo de 2010, la liquidez en moneda extranjera fue inferior en L552.8 millones a la observada la semana anterior, como consecuencia de la disminución, en igual monto, de los excedentes de encaje.

Según información preliminar de la catorcena que finalizó el 23 de abril de 2010, el sistema bancario presentó una tasa efectiva de encaje de 14.1%, encaje adicional de 22.7% e inversiones obligatorias de 10.2%; con ello el excedente total promedio alcanzó 23.0 pp.

## III. OPERACIONES DE MERCADO ABIERTO

### A. VENTA DE VALORES GUBERNAMENTALES

#### A.1 En Moneda Nacional

##### A.1.1 Subasta de Liquidez

En la subasta de liquidez realizada el 11 de mayo de 2010, ante vencimientos de L2,200.0 millones, se anunciaron L1,000.0 millones, demandándose L2,312.1 millones, de los cuales se adjudicaron L2,200.0 millones a una tasa de interés promedio ponderado de 3.74%, inferior en 0.76 pp a la Tasa de Política Monetaria vigente (4.50%).

##### A.1.2 Subasta Estructural

En la subasta de Letras del BCH en Moneda Nacional realizada el 11 de mayo de 2010, ante la ausencia de vencimientos, se anunciaron L2,250.0 millones, demandándose L685.7 millones, los cuales se adjudicaron en su totalidad a favor de los siguientes sectores: OSF L342.2 millones, OSD L332.8 millones y Gobierno Central L10.7 millones, a una tasa promedio ponderado de 6.11%.

La adjudicación por plazos fue la siguiente: a 119 días se colocó un monto de L471.2 millones y a 259 días L214.5 millones.

Gráfico 14

Liquidez Total del Sistema Bancario en MN  
(saldo a fin de mes en millones de lempiras)

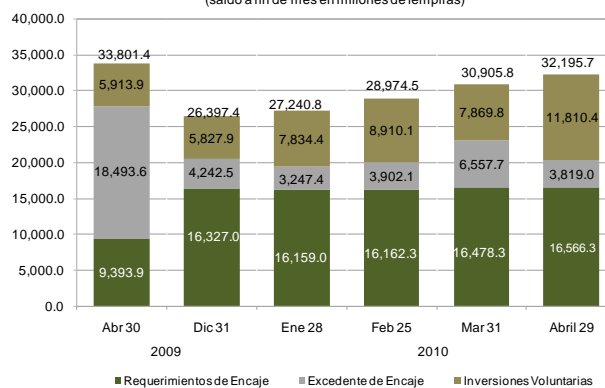


Gráfico 15

Liquidez Total del Sistema Bancario en ME  
(saldo a fin de mes en millones de lempiras)

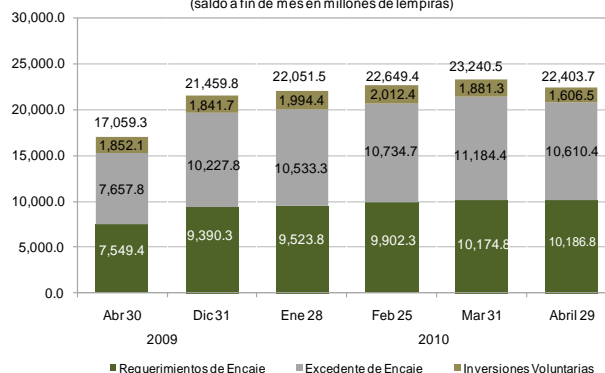
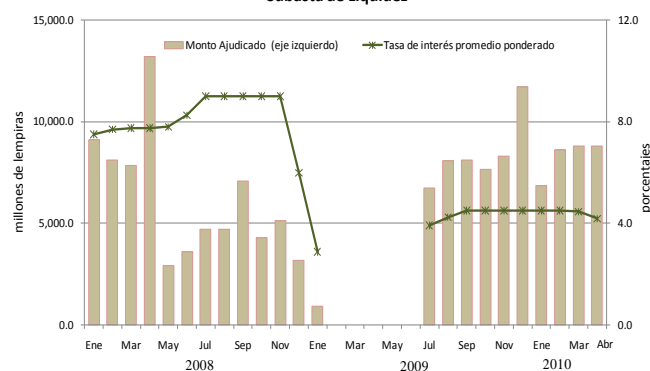


Gráfico 16

Subasta de Liquidez



TASA DE INTERÉS PROMEDIO PONDERADO SUBASTA ESTRUCTURAL DE LETRAS DEL BCH EN MONEDA NACIONAL			
PLAZO (DIAS)	SUBASTA DEL 4/5/2010	SUBASTA DEL 11/5/2010	DIFERENCIA 11/5/2010-4/5/2010
119	6.02	6.03	+0.01
259	6.34	6.28	-0.06
343	6.45	-	-

### A.1.3 Bonos de Gobierno de Honduras

En la subasta de Bonos del Gobierno de Honduras del 11 de mayo de 2010, se ofrecieron L1,500.0 millones, demandándose un monto de L1.0 millón, el cual se adjudicó en su totalidad a favor de los OSR a un plazo de 1,826 días (5 años) y a una tasa promedio ponderado de 10.0%.

Es importante mencionar que el 5 de mayo se realizó una colocación directa por un monto de L104.2 millones a favor de las OSF a un plazo de 1,081 días (3 años) y a una tasa de rendimiento de 8.25%.

### A.2 En Moneda Extranjera

La subasta de Letras en Moneda Extranjera del 5 de mayo de 2010, se declaró desierta.

## IV. MERCADO CAMBIARIO

### A. COMPRAS

Al 6 de mayo de 2010, la compra de divisas del BCH a los agentes cambiarios autorizados alcanzó un monto de US\$2,525.6 millones, superior en US\$149.2 millones (6.3%) respecto a lo acumulado al 6 de mayo de 2009 (US\$2,376.4 millones).

Cabe mencionar que las compras en 2010, se captaron del sistema bancario por US\$2,305.6 millones y de las casas de cambio por US\$220.0 millones.

A la fecha en análisis, el precio promedio de la compra de divisas se mantiene en L18.8951 por US\$1.00.

### B. NEGOCIACIÓN PÚBLICA DE DIVISAS

La venta de divisas mediante el Sistema Electrónico de Negociación de Divisas (SENDI) del BCH, al 6 de mayo de 2010 ascendió a US\$2,471.7 millones; monto superior en US\$66.3 millones (2.8%) a lo adjudicado el 6 de mayo de 2009 (US\$2,405.4 millones).

En esta misma fecha, el precio de referencia de la subasta de divisas fue L18.8951 por US\$1.00, igual al observado al cierre de los últimos tres años.

