



**RESUMEN EJECUTIVO SEMANAL**  
**(del 30 de julio al 5 de agosto de 2010)**

**CONTENIDO**

<b>I. COMPORTAMIENTO DE LAS PRINCIPALES CUENTAS DEL BALANCE DEL BANCO CENTRAL DE HONDURAS.....</b>	<b>1</b>
<b>II. INDICADORES SEMANALES DEL RESTO DEL SISTEMA BANCARIO.....</b>	<b>5</b>
<b>III. OPERACIONES DE MERCADO ABIERTO.....</b>	<b>7</b>
<b>IV. MERCADO CAMBIARIO.....</b>	<b>8</b>
<b>V. ANEXOS ESTADÍSTICOS</b>	
1 Balance Semanal Consolidado del Banco Central de Honduras	
2 Reservas Internacionales Netas del BCH	
3 Crédito del BCH al Sector Público no Financiero	
4 Indicadores Monetarios del Resto del Sistema Bancario	
5 Compra y Venta de Divisas	
6 Precio Promedio Ponderado de Compra y Venta del Dólar en los Diferentes Mercados, Brecha Cambiaria y Precios de Subasta	

**I. COMPORTAMIENTO DE LAS PRINCIPALES CUENTAS DEL BALANCE DEL BANCO CENTRAL DE HONDURAS**

**A. RESERVAS INTERNACIONALES DEL BCH**

El saldo de los Activos de Reserva Oficial (ARO) al 5 de agosto de 2010, es de US\$2,333.4 millones, superior en US\$2.9 millones, en comparación al saldo registrado a finales de 2009 (US\$2,330.5 millones), mientras que en similar período del año anterior mostró un decremento de US\$314.5 millones.

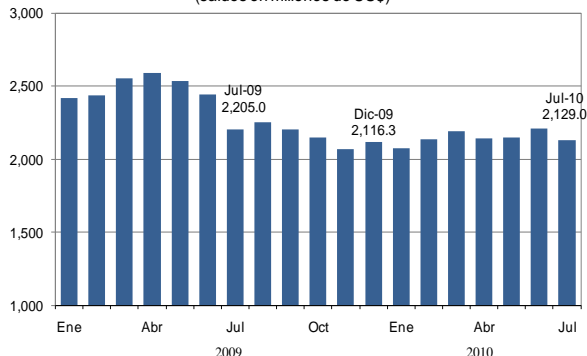
A la fecha analizada, el saldo de los ARO del BCH cubren 3.3 meses de importación de bienes y servicios (bys) según metodología del FMI; indicador igual al observado la semana anterior, pero inferior al del cierre de 2009 (3.6 meses de importación de bys).

Por su parte, el saldo de las Reservas Internacionales Netas (RIN) del BCH al 5 de agosto de 2010, se ubicó en US\$2,119.2 millones, mayor en US\$2.9 millones respecto al saldo observado a finales de 2009 (US\$2,116.3 millones), en igual período del año anterior se observó una pérdida de US\$297.1 millones.

El aumento de RIN en 2010 se deriva de donaciones por US\$51.4 millones (US\$48.8 millones de la Cuenta del Milenio y el resto del BM), desembolsos netos por US\$6.1 millones y mayores compras de divisas por US\$4.1 millones, respecto a las ventas de divisas<sup>1</sup> realizadas a los agentes cambiarios autorizados, así como por las reducciones en los pasivos internacionales de corto plazo por US\$1.8 millones y en las obligaciones con el FMI por US\$0.2 millón; variaciones contrarrestadas por otros egresos netos de US\$37.2 millones (de los cuales, US\$48.0 millones por pago a proveedores en el exterior de la TGR y US\$17.2 millones por reducción en las inversiones por encaje; compensados con el aumento en las inversiones obligatorias por US\$21.9 millones) y un flujo negativo de divisas por liquidar de US\$23.3 millones.

Entre el 29 de julio y el 5 de agosto de 2010, el saldo de las RIN del BCH se redujo en US\$4.8 millones, producto de la venta de divisas para importación de combustibles de US\$21.6 millones y un flujo negativo en el saldo de divisas por liquidar de US\$9.0 millones; movimientos que fueron contrarrestados por la compra neta de divisas de US\$12.5 millones, otros ingresos netos de US\$9.6 millones (de los cuales, aumentos de US\$8.1 millones en las inversiones por encaje y US\$6.3 millones en las inversiones obligatorias), desembolsos netos de US\$2.8 millones y donaciones de US\$1.0 millón (de los cuales, US\$0.8 millón de la Cuenta del Milenio). Cabe mencionar que los desembolsos de US\$3.4 millones se recibieron del BID US\$2.1 millones, KFW-Alemania US\$0.9 millón y del BM US\$0.4 millón, mientras que el servicio de deuda de US\$0.6 millón, se realizó a favor del BCIE y del BID por US\$0.3 millón cada uno.

Gráfico 1  
Reservas Internacionales Netas del BCH  
(saldos en millones de US\$)

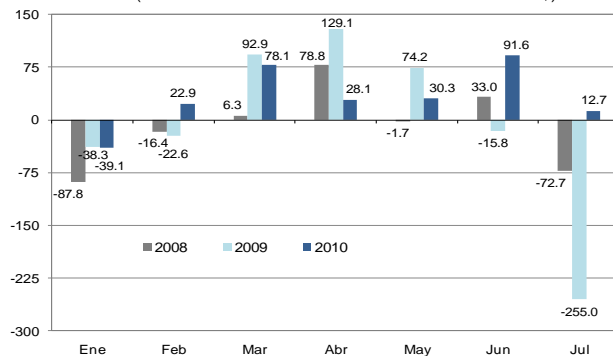


Flujo de Divisas del Banco Central de Honduras  
(en millones de US\$)

	En el año		En la semana		Variación Absoluta Interanual
	Ago.6/2009	Ago.5/2010	Jul.29/2010	Ago.5/2010	
	Dic.31/2008	Dic.31/2009	Jul.22/2010	Jul.29/2010	
<b>Saldo Inicial RIN</b>	<b>2,460.0</b>	<b>2,116.3</b>	<b>2,154.9</b>	<b>2,124.0</b>	
<b>(+) Ingresos</b>	<b>4,935.9</b>	<b>4,947.9</b>	<b>155.0</b>	<b>179.9</b>	<b>12.0</b>
Compra de Divisas	3,943.2	4,228.8	136.8	129.5	285.6
Desembolsos Oficiales	267.3	62.4	3.4	3.4	-204.9
d.c. Petrocaribe	149.4	0.0	0.0	0.0	-149.4
ALBA	50.0	0.0	0.0	0.0	-50.0
Donaciones	55.7	51.4	6.0	1.0	-4.3
Otros Ingresos <sup>1/</sup>	669.8	605.3	8.8	46.0	-64.5
<b>(-) Egresos</b>	<b>5,214.5</b>	<b>4,923.6</b>	<b>177.8</b>	<b>175.7</b>	<b>-290.9</b>
Venta de Divisas	3,917.8	3,437.4	123.0	117.0	-480.4
Combustibles <sup>2/</sup>	601.1	787.3	30.4	21.6	186.2
Servicio de Deuda	178.2	56.3	0.6	0.6	-121.8
d.c. Petrocaribe	125.5	0.1	0.0	0.0	-125.4
Otros Egresos <sup>1/</sup>	517.4	642.5	23.7	36.4	125.2
(+) Ctas. por Liquidar <sup>3/</sup>	-19.6	-23.3	-8.1	-9.0	-3.7
(-) Posición Neta FMI	-1.5	-0.2	0.0	0.0	1.3
(-) Pasivos Int. C/P	0.5	-1.8	0.0	0.0	-2.3
<b>Saldo Final RIN</b>	<b>2,162.9</b>	<b>2,119.2</b>	<b>2,124.0</b>	<b>2,119.2</b>	
<b>Variación RIN</b>	<b>-297.1</b>	<b>2.9</b>	<b>-30.9</b>	<b>-4.8</b>	

<sup>1/</sup> Incluye depósitos para encaje e inversiones obligatorias en m/e del Sistema Financiero (aumentos y disminuciones según posición).  
<sup>2/</sup> Incluye ventas en subasta y directas para importación de combustibles.  
<sup>3/</sup> Compra/venta de divisas pendientes de liquidar.

Gráfico 2  
Reservas Internacionales Netas del BCH  
(variaciones absolutas acumuladas en millones de US\$)



<sup>1</sup> Incluye venta de divisas en subasta para la adquisición de combustibles.

Por otra parte, el ingreso de divisas proveniente de las compras efectuadas a los agentes cambiarios al 5 de agosto de 2010, registró un incremento interanual de US\$333.7 millones (8.6%), contrario a lo suscitado en similar fecha de 2009, cuando presentó una caída de US\$737.3 millones (-15.9%).

El alza en 2010 se debe esencialmente a los incrementos en los ingresos provenientes de exportaciones de bienes US\$108.2 millones (13.6%), servicios US\$70.4 millones (18.3%), procesamiento y maquilado US\$48.3 millones (11.1%), remesas familiares US\$44.1 millones (3.0%), renta US\$37.7 millones (74.5%) y movimientos de capital y financieros US\$28.9 millones (4.4%).

Los ingresos por exportaciones de servicios en la fecha bajo análisis, ascendieron a US\$456.2 millones, compuestos esencialmente por gastos de viajero, construcción e ingeniería, comercio, gubernamentales, financieros y empresariales; que en conjunto representan 89.5% del total de exportaciones de servicios. Cabe señalar que los ingresos por gastos de viajero provinieron en su mayoría de asuntos de negocios (US\$159.3 millones), turismo (US\$61.7 millones) y salud (US\$11.0 millones).

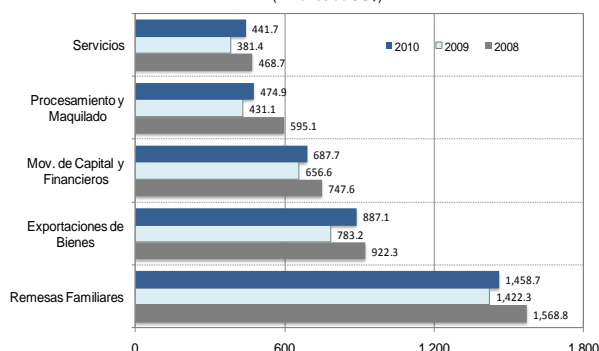
En la semana comprendida del 30 de julio al 5 de agosto de 2010, los ingresos de divisas sumaron US\$114.0 millones (2.8%), explicados básicamente por flujos de remesas familiares de US\$51.8 millones, exportaciones de bienes US\$20.2 millones y de servicios US\$17.5 millones, procesamiento y maquilado US\$11.2 millones y movimientos de capital y financieros US\$8.3 millones.

La venta de divisas mediante subasta del BCH al 5 de agosto de 2010, registró una caída interanual de US\$274.3 millones (-6.1%), menor que la reducción reflejada en similar período de 2009 que fue de US\$499.2 millones (-10.0%).

El decremento en la adjudicación de divisas a esta fecha, se debe en parte a los descensos en la demanda en los sectores industria manufacturera en US\$147.7 millones (-16.1%), servicios US\$87.0 millones (-32.4%), comercio US\$74.5 millones (-5.9%), financiero US\$60.5 millones (-9.7%), comunicaciones US\$37.0 millones (-20.2%), agroindustria en US\$28.1 millones (-27.5%) y otras actividades en US\$36.3 millones (de los cuales, US\$34.1 millones a hogares y el resto a otros sectores privados); variaciones compensadas básicamente por los aumentos en la demanda del sector combustibles US\$184.2 millones (30.8%) y transporte US\$12.5 millones (128.9%).

En la semana bajo análisis, la venta acumulada de divisas es de US\$138.7 millones (3.4%), influenciado principalmente por la adjudicación a los sectores comercio US\$40.5 millones, industria manufacturera US\$26.9 millones, combustibles US\$21.7 millones, servicios US\$19.0 millones, comunicaciones US\$7.6 millones, agroindustria US\$3.0 millones y otras actividades US\$3.0 millones (US\$10.0 millones a otros sectores privados y el resto a hogares).

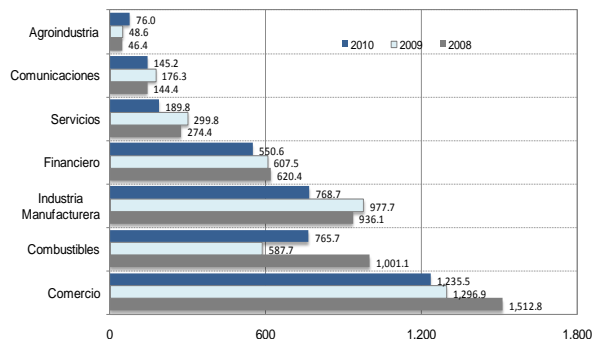
Gráfico 3  
Principales Ingresos Acumulados de Divisas por Origen  
Acumulados a julio de cada año  
(millones de US\$)



Ingresos Acumulados de Divisas por Origen  
(millones de US\$)

Principales Rubros	Montos acumulados en el año				Variaciones Interanuales				Variación Semanal	
					Absolutas		Relativas		Absolutas	Relativas
	5/8/2008	5/8/2009	28/7/2010	5/8/2010	2009-2008	2010-2009	2009-2008	2010-2009	Ago.5/2010 Jul.29/2010	Ago.5/2010 Jul.29/2010
Exportaciones de Bienes	934.5	794.5	882.5	902.7	(140.0)	108.2	(15.0)	13.6	20.2	2.3
Procesamiento y Maquilado	602.9	435.7	472.8	484.0	(167.2)	48.3	(27.7)	11.1	11.2	2.4
Servicios	479.7	385.8	438.7	456.2	(83.9)	70.4	(19.8)	18.3	17.5	4.0
d. c. Gastos de Viajero	245.3	196.6	224.0	235.2	(48.7)	38.6	(19.8)	19.7	11.3	5.0
Renta	144.5	50.5	86.7	88.2	(93.9)	37.7	(65.0)	74.5	1.5	1.8
Remesas Familiares	1,605.8	1,454.2	1,446.5	1,498.3	(151.6)	44.1	(8.4)	3.0	51.8	3.6
Movimientos de Capital y Financieros	756.2	662.9	683.4	691.8	(93.4)	28.9	(12.3)	4.4	8.3	1.2
Capital Sector Privado	640.1	613.6	622.7	630.6	(26.5)	17.0	(4.1)	2.8	7.9	1.3
d. c. Inv. Extranjera Directa	304.5	317.2	335.6	342.4	12.7	25.2	4.2	7.9	6.8	2.0
Capital Sector Bancario	116.2	49.3	60.7	61.2	(66.9)	11.9	(57.6)	24.2	0.4	0.7
Otros rubros	110.6	113.3	106.0	109.4	2.7	(3.8)	2.5	(3.4)	3.4	3.2
<b>Total</b>	<b>4,634.2</b>	<b>3,896.9</b>	<b>4,116.6</b>	<b>4,230.6</b>	<b>(737.3)</b>	<b>333.7</b>	<b>(15.9)</b>	<b>8.6</b>	<b>114.0</b>	<b>2.8</b>

Gráfico 4  
Principales Montos Adjudicados por Actividad Económica  
Acumulados a julio de cada año  
(millones de US\$)



Egresos Acumulados de Divisas por Actividad Económica  
(millones de US\$)

Principales Actividades	Montos acumulados en el año				Variaciones Interanuales				Variación Semanal	
					Absolutas		Relativas		Absolutas	Relativas
	5/8/2008	5/8/2009	28/7/2010	5/8/2010	2009-2008	2010-2009	2009-2008	2010-2009	Ago.5/2010 Jul.29/2010	Ago.5/2010 Jul.29/2010
Comercio	1,371.7	1,261.5	1,146.5	1,187.0	(110.2)	(74.5)	(8.0)	(5.9)	40.5	3.5
Industria Manufacturera	896.6	918.9	744.3	771.2	22.3	(147.7)	2.5	(16.1)	26.9	3.6
Financiero	644.8	624.9	545.4	564.4	(19.9)	(60.5)	(3.1)	(9.7)	19.0	3.5
Combustibles	1,086.3	598.2	760.7	782.4	(488.1)	184.2	(44.9)	30.8	21.7	2.9
Servicios	249.6	268.4	173.8	181.4	18.8	(87.0)	7.5	(32.4)	7.6	4.4
Comunicaciones	147.5	183.0	140.4	146.1	35.5	(37.0)	24.1	(20.2)	5.7	4.0
Agroindustria	78.4	102.0	70.9	73.9	23.6	(28.1)	30.1	(27.5)	3.0	4.3
Transporte	12.9	9.7	21.4	22.2	(3.2)	12.5	(24.8)	128.9	0.8	3.7
Otras actividades <sup>1/</sup>	489.6	511.6	461.8	475.3	22.0	(36.3)	4.5	(7.1)	13.5	2.9
<b>Total</b>	<b>4,977.4</b>	<b>4,478.2</b>	<b>4,065.2</b>	<b>4,203.9</b>	<b>(499.2)</b>	<b>(274.3)</b>	<b>(10.0)</b>	<b>(6.1)</b>	<b>138.7</b>	<b>3.4</b>

<sup>1/</sup> Incluye hogares, construcción, minerales y otros.

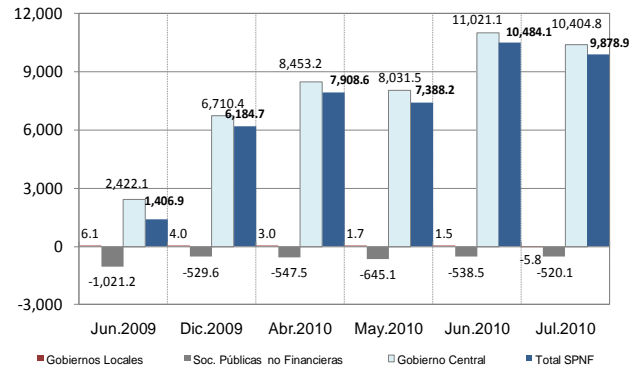
**B. CRÉDITO NETO DEL BCH AL SECTOR PÚBLICO NO FINANCIERO (SPNF)**

Al 5 de agosto de 2010, el crédito neto otorgado por el BCH al SPNF refleja un incremento de L3,813.0 millones respecto al cierre de 2009 (en similar fecha del año anterior el incremento fue de L1,753.8 millones). El comportamiento en 2010 es explicado esencialmente por los aumentos de L3,820.0 millones en el crédito neto al Gobierno Central y de L1.8 millones a las Sociedades Públicas no Financieras; contrarrestados por el descenso de L8.8 millones en el crédito neto a los Gobiernos Locales.

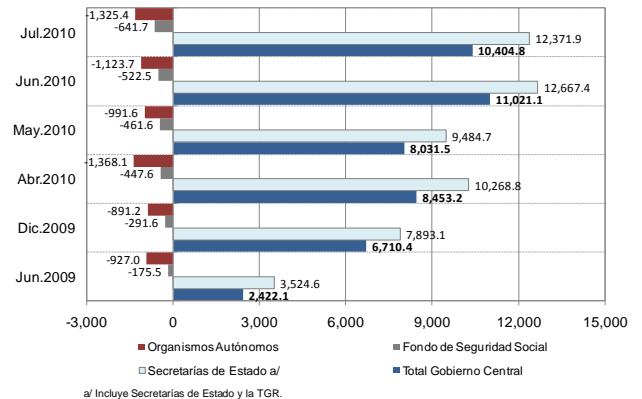
El comportamiento observado en el crédito neto al Gobierno Central se genera básicamente por el incremento en el crédito bruto de L4,332.0 millones, aunado a las disminuciones en los depósitos de la TGR en L412.0 millones, de la UNAH en L11.6 millones, del IHNFA en L11.0 millones y de la UPNFM en L5.8 millones; variaciones que se compensan en parte por los incrementos en las inversiones en Letras del BCH de L557.1 millones (en su mayoría por los aumentos en la tenencia del Injupemp en L454.7 millones y del IHSS en L335.2 millones; compensados por la reducción en la tenencia de las Secretarías de Estado en L231.3 millones), así como en los depósitos de las Secretarías de Estado en L297.5 millones, del IHT en L30.8 millones, del INFOP en L28.2 millones, del Inprema en L16.3 millones, del Injupemp en L14.5 millones y del INE en L5.5 millones.

El leve aumento registrado en el crédito neto a las Sociedades Públicas no Financieras se debe principalmente a las disminuciones en las inversiones en Letras del BCH en moneda extranjera de Hondutel por L92.9 millones y en los depósitos de Banasupro por L5.2 millones, del FNH por L4.8 millones y del IHMA por L4.1 millones; movimientos contrarrestados por los ascensos en los depósitos del SANAA en L55.6 millones, de la ENEE en L40.6 millones y de Hondutel en L10.2 millones.

**Gráfico 5**  
**Crédito Neto del BCH al SPNF**  
Saldos a la fecha indicada  
(millones de lempiras)



**Gráfico 6**  
**Crédito Neto del BCH al Gobierno Central**  
Saldos a la fecha indicada  
(millones de lempiras)



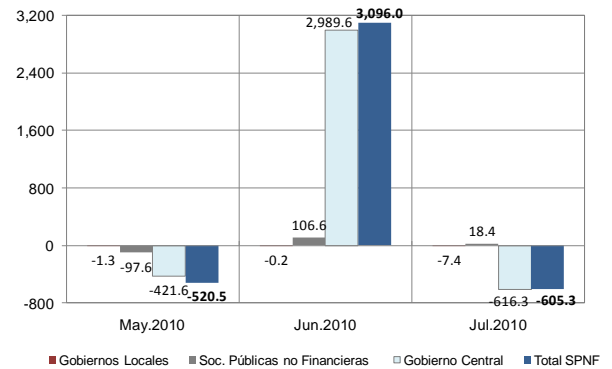
**Crédito Neto del BCH al Sector Público no Financiero**

(variaciones absolutas en millones de lempiras )

	En el año		En la semana	
	Ago.6/2009 Dic.31/2008	Ago.5/2010 Dic.31/2009	Jul.29/2010 Jul.22/2010	Ago.5/2010 Jul.29/2010
<b>CRÉDITO NETO AL SPNF</b>	<b>1,753.8</b>	<b>3,813.0</b>	<b>701.6</b>	<b>720.2</b>
<b>Gobierno General</b>	<b>1,889.9</b>	<b>3,811.2</b>	<b>729.7</b>	<b>735.1</b>
<b>Gobierno Central</b>	<b>1,806.0</b>	<b>3,820.0</b>	<b>729.7</b>	<b>734.0</b>
Secretarías de Estado <sup>1/</sup>	-117.9	4,677.8	622.2	801.7
Crédito Bruto	3,418.5	4,332.0	-2.9	70.8
Depósitos Transferibles	1,236.7	-1,280.1	-574.2	-673.6
Depósitos de la TGR	2,327.2	-412.0	-605.8	-670.3
Otros Depósitos Transferibles m/e	-1,090.5	-868.1	31.7	-3.3
Otros Depósitos	2,085.2	1,165.6	-50.9	-57.3
d.c. Fidecomiso Petrocaribe	2,263.1	-11.5	0.0	0.0
Inversiones en Letras del BCH	214.5	-231.3	0.0	0.0
<b>Fondo de Seguridad Social</b>	<b>835.9</b>	<b>-334.0</b>	<b>13.2</b>	<b>21.5</b>
Crédito Bruto	0.0	0.0	0.0	0.0
Depósitos Transferibles	-2.9	-1.2	-76.2	-32.3
Inversiones en Letras del BCH	-833.0	335.2	63.0	10.8
<b>Organismos Autónomos</b>	<b>1,088.0</b>	<b>-523.8</b>	<b>94.3</b>	<b>-89.2</b>
Crédito Bruto	0.0	0.0	0.0	0.0
Depósitos Transferibles	141.3	70.6	-99.0	89.5
d.c. INPREMA	29.0	16.3	-18.9	-25.2
UNAH	13.7	-11.6	-101.6	-21.8
INJUPEMP	103.6	14.5	9.5	115.3
UPNFM	7.8	-5.8	-0.2	-0.8
INFOP	-16.9	28.2	13.6	22.9
IHT	0.2	30.8	-2.1	-0.6
IHNFA	-3.9	-11.0	-1.0	-3.1
PANI	1.1	-0.1	4.9	-1.6
INE	5.4	5.5	4.4	-0.9
IPM	0.1	2.1	1.2	7.9
INA	-1.4	0.0	-4.0	0.0
Inversiones en Letras del BCH	-1,229.3	453.2	4.7	-0.4
INJUPEMP	-1,229.3	454.7	5.3	-0.6
IPM	0.0	-1.6	-0.6	0.2
<b>Gobiernos Locales</b>	<b>83.9</b>	<b>-8.8</b>	<b>0.0</b>	<b>1.1</b>
<b>Sociedades Públicas no Financieras</b>	<b>-136.1</b>	<b>1.8</b>	<b>-28.1</b>	<b>-14.9</b>
Crédito Bruto	0.0	0.0	0.0	0.0
Depósitos Transferibles	20.0	91.1	290.6	-233.3
d. c. HONDUTEL	35.4	10.2	288.4	-220.3
ENEE	-12.4	40.6	0.0	0.6
ENP	10.9	-0.5	4.1	-18.9
SANAA	-2.7	55.6	3.7	0.9
Banasupro	-5.7	-5.2	-3.7	0.1
IHMA	-1.6	-4.1	-0.4	5.2
FNH	-1.9	-4.8	0.0	0.0
Otros Depósitos	0.0	0.0	0.0	0.0
Inversiones en Letras del BCH en M/E	116.0	-92.9	-262.5	248.2

1/ Incluye organismos desconcentrados.

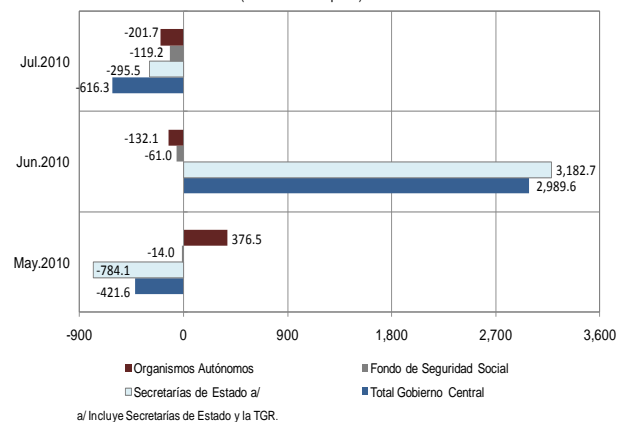
Gráfico 7  
**Crédito Neto del BCH al SPNF**  
Variaciones absolutas mensuales  
(millones de lempiras)



En la semana bajo análisis, el saldo del crédito neto al SPNF ascendió en L720.2 millones, resultado de los incrementos de L734.0 millones en el crédito neto al Gobierno Central y de L1.1 millones a los Gobiernos Locales; variaciones compensadas por la caída de L14.9 millones en el crédito neto a las Sociedades Públicas no Financieras.

El alza en el crédito neto al Gobierno Central se deriva principalmente de los decrementos en los depósitos de la TGR en L670.3 millones, de las Secretarías de Estado en L60.6 millones, del IHSS en L32.3 millones (traslados al sistema financiero), del Inprema en L25.2 millones, de la UNAH en L21.8 millones (en su mayoría por traslados a favor del Inpreunah) y del IHNFA en L3.1 millones, aunado al ascenso en el crédito bruto de L70.8 millones (resultado básicamente del traslado de pérdidas del BCH al Gobierno, producto de la política de absorción realizada en julio de 2010, así como por la provisión de intereses sobre Bonos Presupuesto, Bonos Fortalecimiento Patrimonial y Bono El Zarzal); variaciones que se compensaron parcialmente con los incrementos en los depósitos del Injupemp en L115.3 millones (esencialmente por traslados de la TGR y por intereses recibidos sobre Bonos de Gobierno de Honduras 2010), del INFOP en L22.9 millones (traslados del Sistema Financiero) y del IPM en L7.9 millones, así como en las inversiones en Letras del BCH en Moneda Nacional del IHSS en L10.8 millones.

Gráfico 8  
**Crédito Neto del BCH al Gobierno Central**  
Variaciones absolutas mensuales  
(millones de lempiras)



a/ Incluye Secretarías de Estado y la TGR.

La caída en el crédito neto a las Sociedades Públicas no Financieras se debe básicamente a los ascensos en las inversiones en Letras del BCH en Moneda Extranjera de Hondutel por L248.2 millones y en los depósitos del IHMA por L5.2 millones; contrarrestados en parte por la reducción en los depósitos de Hondutel en L220.3 millones y de la ENP en L18.9 millones.

#### D. FACILIDADES PERMANENTES DE INVERSIÓN (FPI) y DE CRÉDITO (FPC)

Del 30 de julio al 5 de agosto de 2010, mediante cuarenta y cinco (45) operaciones, se recibieron L9,642.0 millones por concepto de FPI, con un promedio diario de L1,928.4 millones, menor en L99.8 millones que el promedio observado la semana anterior (L2,028.2 millones).

Los intereses pagados por FPI al Sistema Bancario fueron de L396.1 miles, con un promedio diario de L79.2 miles, mayor en L6.7 miles que el registrado la semana anterior (L72.5 miles).

**Facilidades Permanentes de Inversión**  
Del 30 de julio al 5 de agosto de 2010  
(montos en miles de lempiras)

	F P I	Intereses pagados
Monto en la semana anterior	10,141,000.0	362.3
<b>Promedio diario</b>	<b>2,028,200.0</b>	<b>72.5</b>
30-Jul	2,212,000.0	61.0
02-Ago	1,707,000.0	184.3
03-Ago	1,630,000.0	47.4
04-Ago	2,091,000.0	45.3
05-Ago	2,002,000.0	58.1
Monto en la semana actual	9,642,000.0	396.1
<b>Promedio diario</b>	<b>1,928,400.0</b>	<b>79.2</b>

Nota: Los intereses pagados por FPI, son cancelados un día después de la operación.

Es importante mencionar, que en esta semana no se registraron operaciones por concepto de FPC.

## II. INDICADORES SEMANALES DEL RESTO DEL SISTEMA BANCARIO

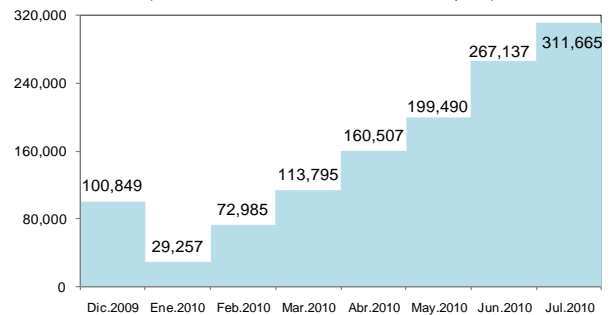
### A. CRÉDITO AL SECTOR PRIVADO

Al 5 de agosto de 2010, el crédito total del sistema bancario al sector privado ascendió a L124,748.1 millones, observando una tasa de crecimiento interanual de 0.4%, inferior en 2.3 puntos porcentuales (pp) respecto a la observada en igual fecha del año anterior (2.7%).

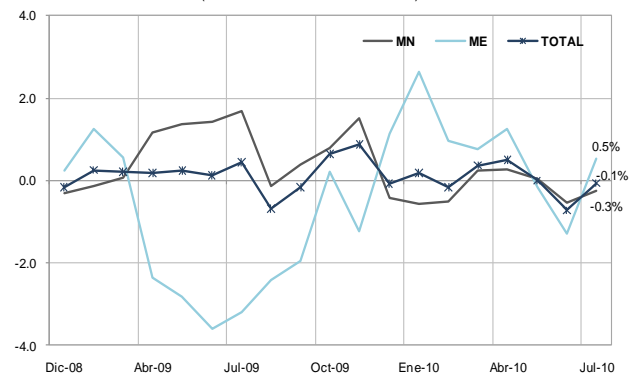
Este comportamiento es resultado del crecimiento interanual de 0.5% en el crédito en moneda nacional (7.2% en 2009) y de 0.1% en el de moneda extranjera, este último en similar fecha del año anterior registró una contracción de -9.5%.

Durante la semana analizada, el crédito total mostró una reducción de L421.2 millones, debido a las recuperaciones de préstamos en moneda nacional y extranjera en L161.7 millones y L259.6 millones, respectivamente; que correspondieron básicamente a empresas de las actividades servicios, industria, agroindustria y propiedad raíz.

**Gráfico 9**  
**Facilidades Permanentes de Inversión (FPI)**  
(montos acumulados en millones de lempiras)



**Gráfico 10**  
**Crédito del Sector Bancario al Sector Privado**  
(variaciones relativas mensuales)



Al 6 de agosto de 2010, el BCH ha trasladado L9,000.0 millones al Fideicomiso BCH-Banhprovi; a su vez el Banhprovi ha colocado a través del sistema bancario L10,229.5 millones, destinados a incentivar los sectores vivienda (L6,686.5 millones), producción (L3,120.9 millones) y microcréditos (L422.1 millones). La diferencia entre el monto trasladado por el BCH y el colocado por el Banhprovi, corresponde a recuperaciones de préstamos otorgados a corto plazo, que posteriormente se volvieron a colocar.

Al 30 de junio de 2010, el saldo del crédito en moneda extranjera otorgado por las oficinas de representación de bancos extranjeros ascendió a L495.7 millones (US\$26.2 millones) menor en L2.9 millones al reportado a junio de 2009.

## B. CAPTACIÓN DE RECURSOS MONETARIOS

Al 5 de agosto de 2010, el sistema bancario mantuvo recursos del sector privado por el orden de L135,720.2 millones, los cuales reflejaron un crecimiento interanual de 10.2% (2.3% en el mismo período de 2009).

Los depósitos en moneda nacional registraron un saldo de L94,167.7 millones, presentando una tasa de crecimiento interanual de 8.6% (4.9% al 6 de agosto de 2009); por su parte, el saldo de los depósitos en moneda extranjera fue de L41,552.4 millones, con un crecimiento interanual de 14.1%, superior en 17.4 pp a la reportada un año atrás (-3.3%).

Entre el 29 de julio y el 5 de agosto de 2010, el saldo de la captación total aumentó en L369.0 millones, producto del incremento en la captación de depósitos en moneda nacional de L209.6 millones (efectuado por empresas de los rubros industria y comercio, así como de empresas importadoras de derivados del petróleo y generadoras de energía eléctrica) y en moneda extranjera en L159.4 millones (realizados por empresas del rubro industria, así como de empresas térmicas generadoras de energía eléctrica e importadoras de derivados del petróleo).

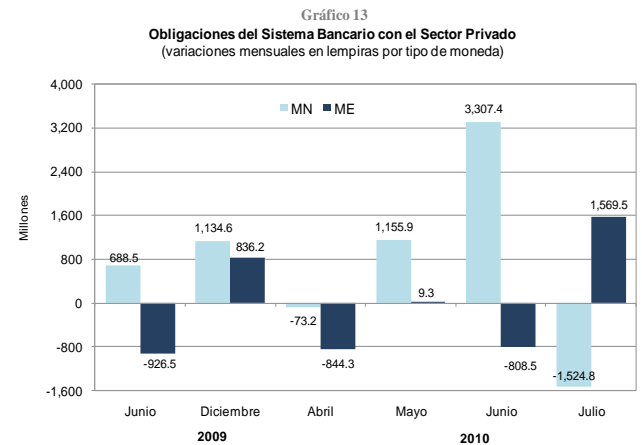
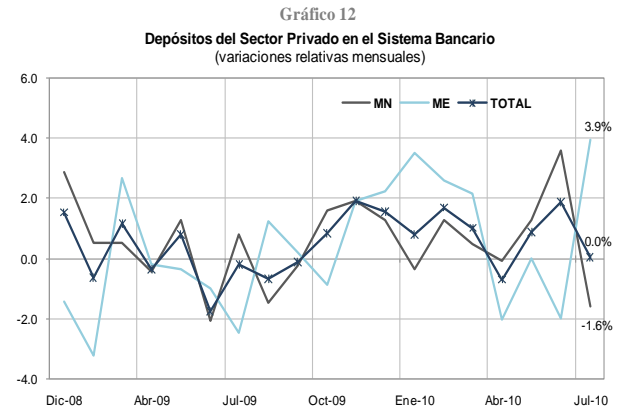
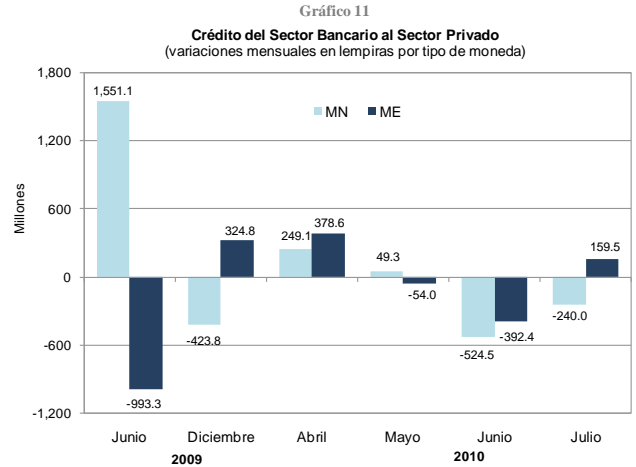
En la semana bajo análisis, los depósitos en moneda extranjera representaron el 30.6% del total de la captación, superior en 1.1 pp al observado en similar fecha del año anterior (29.5%).

## C. LIQUIDEZ BANCARIA

### C.1 En Moneda Nacional

La liquidez en moneda nacional del sistema bancario, al 5 de agosto de 2010, registró un saldo de L35,761.1 millones, que incluye:

- Exigibilidades por un monto de L16,901.8 millones (caja más depósitos en el BCH por L5,633.8 millones e inversiones obligatorias por L11,268.0 millones);
- Recursos excedentes por L4,045.4 millones (L2,669.9 millones en caja y depósitos en el BCH e inversiones obligatorias por L1,375.5 millones); así como,
- Inversiones voluntarias por L14,813.9 millones (de las cuales, FPI por L2,002.0 millones).



A la fecha analizada, la liquidez en moneda nacional fue superior en L673.6 millones a la observada la semana anterior, como consecuencia del incremento en los recursos excedentes de encaje en L1,172.8 millones, que se compensó por la caída en las inversiones voluntarias en L491.6 millones y en las exigibilidades de encaje en L7.6 millones.

Información preliminar del encaje de la catorcena que corresponde del 17 al 30 de julio de 2010, indica que el sistema bancario presentó una tasa efectiva de encaje del 8.2% y de inversiones obligatorias del 12.2%, con lo cual se excede en 2.4 pp a la tasa de encaje requerida.

## C.2 En Moneda Extranjera

A la fecha analizada, la liquidez en moneda extranjera del sistema bancario fue de L23,583.5 millones (US\$1,248.1 millones), de los cuales: los recursos exigibles totalizaron L10,172.5 millones, mientras que los recursos en exceso fueron de L11,751.6 millones (L804.1 millones en caja y depósitos en el BCH, L184.2 millones en inversiones obligatorias y L10,763.3 millones en encaje adicional); así como inversiones voluntarias de L1,659.4 millones.

Al 5 de agosto de 2010, la liquidez en moneda extranjera fue superior en L197.7 millones a la observada la semana anterior, resultado del incremento de L138.1 millones en las exigibilidades de encaje, L50.1 millones en los recursos excedentes de encaje y L9.4 millones en las inversiones voluntarias.

De acuerdo con información preliminar correspondiente a la catorcena que finalizó el 30 de julio de 2010, el sistema bancario presenta una tasa efectiva de encaje en moneda extranjera de 14.0%, encaje adicional de 25.1% e inversiones obligatorias de 10.3%, con lo cual el excedente promedio alcanzó 25.4 pp.

## III. OPERACIONES DE MERCADO ABIERTO

### A. VENTA DE VALORES GUBERNAMENTALES

#### A.1 En Moneda Nacional

##### A.1.1 Subasta de Liquidez

En la subasta de liquidez (plazo de 7 días) realizada el 10 de agosto de 2010, ante vencimientos de L3,111.1 millones, se anunciaron L1,000.0 millones, demandándose L3,396.2 millones los cuales se adjudicaron en su totalidad a una tasa de interés promedio ponderado de 3.47%, menor en 1.03 pp a la Tasa de Política Monetaria vigente (4.50%).

##### A.1.2 Subasta Estructural

En la subasta de Letras del BCH en Moneda Nacional del 10 de agosto de 2010, ante la ausencia de vencimientos, se ofreció un monto de L2,250.0 millones, demandándose

Gráfico 14  
Liquidez Total del Sistema Bancario en MN  
(saldo a fin de mes en millones de lempiras)

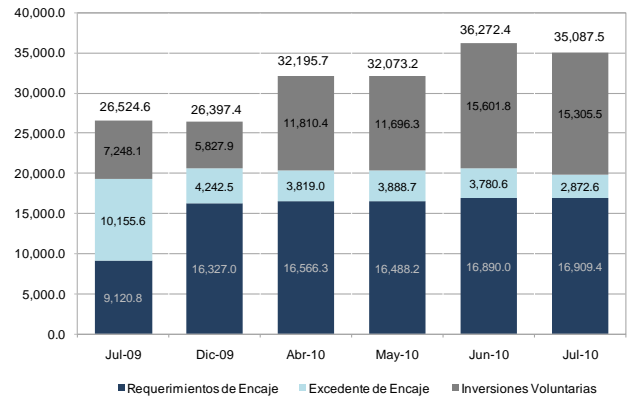
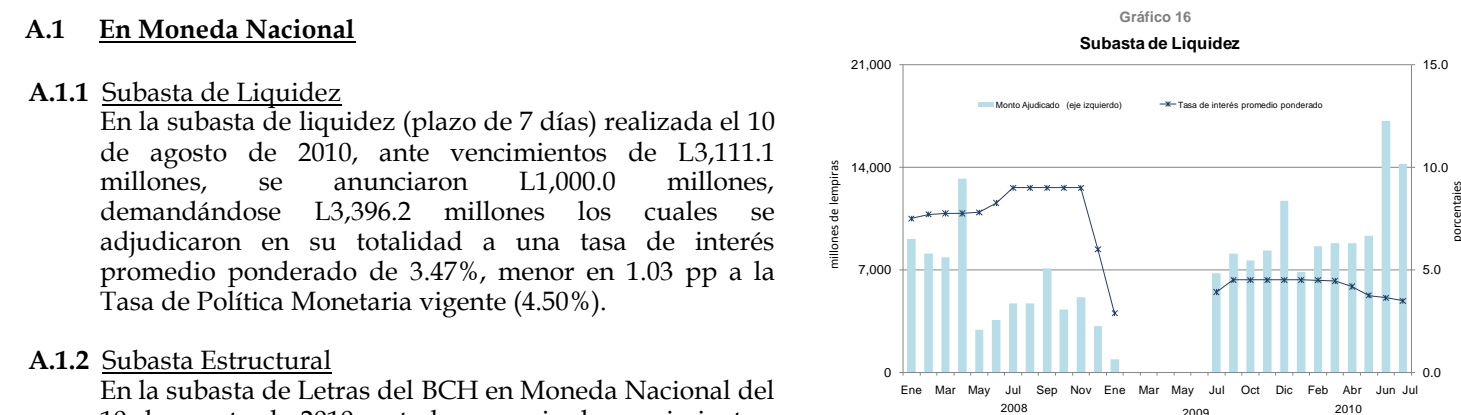
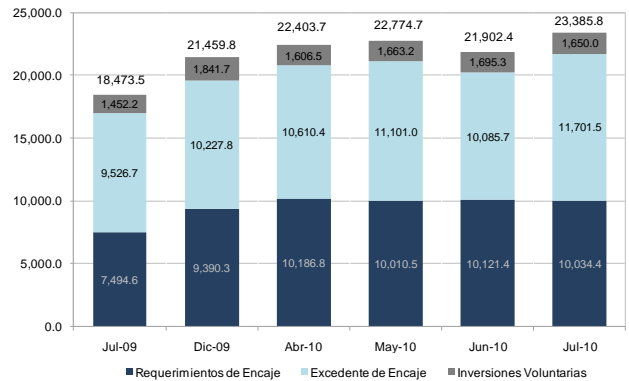


Gráfico 15  
Liquidez Total del Sistema Bancario en ME  
(saldo a fin de mes en millones de lempiras)



L249.7 millones, los cuales se adjudicaron en su totalidad a favor de los siguientes sectores: OSR L115.0 millones, OSD L85.5 millones, una institución del Gobierno Central L37.5 millones y OSF L11.7 millones, a una tasa de interés promedio ponderado de 6.40%.

TASA DE INTERÉS PROMEDIO PONDERADO SUBASTA ESTRUCTURAL DE LETRAS DEL BCH EN MONEDA NACIONAL			
Plazo (Días)	Subasta del 3/8/2010	Subasta del 10/08/2010	Diferencia 10/8/2010-3/8/2010
168	6.30	6.30	0.00
245	6.53	6.52	-0.01
315	6.67	6.66	-0.01

La adjudicación por plazos fue de la manera siguiente: a 168 días un monto de L157.3 millones, a 245 días L60.8 millones y a 315 días L31.6 millones.

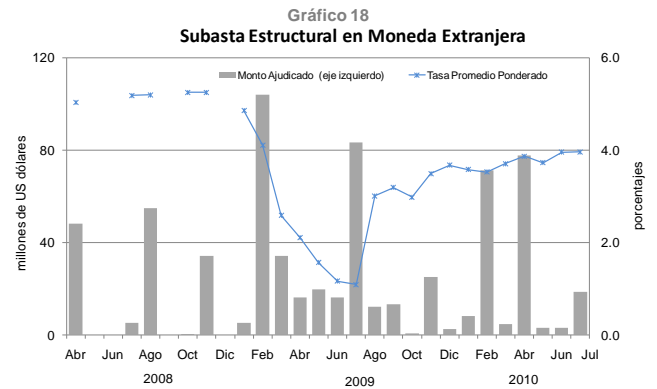
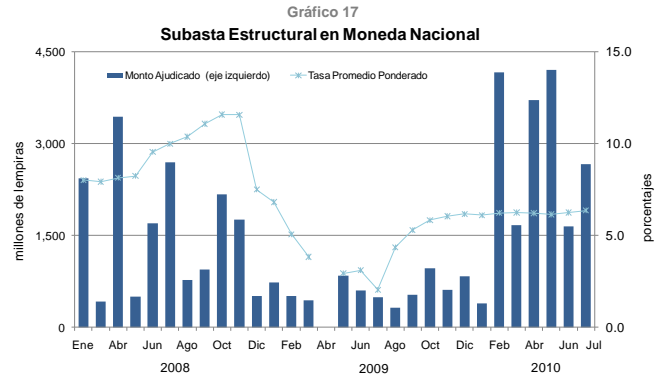
#### A.1.3 Bonos de Gobierno de Honduras

El 9 de agosto de 2010, se realizó una colocación directa de Bonos del Gobierno de Honduras, por un monto de L100.0 millones a favor de las OSD a una tasa de rendimiento de 10.0% y a un plazo de 1,736 días.

#### A.2 En Moneda Extranjera

En la subasta de Letras en Moneda Extranjera del 4 de agosto de 2010, se demandaron US\$15.1 millones, adjudicados en su totalidad a favor de los siguientes sectores: una Sociedad Pública no Financiera US\$13.5 millones, OSF US\$1.1 millones y OSD US\$0.5 millón, a una tasa promedio ponderada de 3.94%.

La adjudicación por plazos fue la siguiente: a 91 días US\$14.0 millones a una tasa promedio ponderada de 3.94% y a 364 días US\$1.1 millones a una tasa promedio ponderada de 4.00%.



## IV. MERCADO CAMBIARIO

### A. COMPRAS

La compra acumulada de divisas del BCH a los agentes cambiarios autorizados al 5 de agosto de 2010, fue de US\$4,228.8 millones, de los cuales, 90.7% se adquirió del sistema bancario y el resto de las casas de cambio. Dicho monto resultó mayor en US\$285.6 millones (7.2%) en comparación a las compras acumuladas doce meses atrás, cuando registró un monto de US\$3,943.2 millones (90.5% del sistema bancario y el resto de las casas de cambio).

### B. NEGOCIACIÓN PÚBLICA DE DIVISAS

La venta de divisas del BCH al 5 de agosto de 2010, fue de US\$4,224.7 millones, inferior en US\$294.2 millones (-6.5%) al adjudicado en similar período del año anterior, cuando se adjudicó un monto de US\$4,518.9 millones.

El precio de referencia de la subasta de divisas a esta misma fecha, fue de L18.8951 por US\$1.00, igual al registrado a finales de 2009 y al cierre de 2008.

