



RESUMEN EJECUTIVO SEMANAL
(del 25 al 31 de diciembre de 2009)

CONTENIDO

I.	COMPORTAMIENTO DE LAS PRINCIPALES CUENTAS DEL BALANCE DEL BANCO CENTRAL DE HONDURAS.....	1
II.	INDICADORES SEMANALES DEL RESTO DEL SISTEMA BANCARIO.....	6
III.	OPERACIONES DE MERCADO ABIERTO.....	8
IV.	MERCADO CAMBIARIO.....	9
V.	ANEXOS ESTADÍSTICOS	
	1. Balance Semanal Consolidado del Banco Central de Honduras	
	2. Reservas Internacionales Netas del BCH	
	3. Crédito del BCH al Sector Público no Financiero	
	4. Indicadores Monetarios del Resto del Sistema Bancario	
	5. Compra y Venta de Divisas por el Sistema Bancario y Casas de Cambio	
	6. Precio Promedio Ponderado de Compra y Venta del Dólar en los Diferentes Mercados, Brecha Cambiaria y Precios de Subasta	
	7. Sistema de Adjudicación Pública de Divisa	

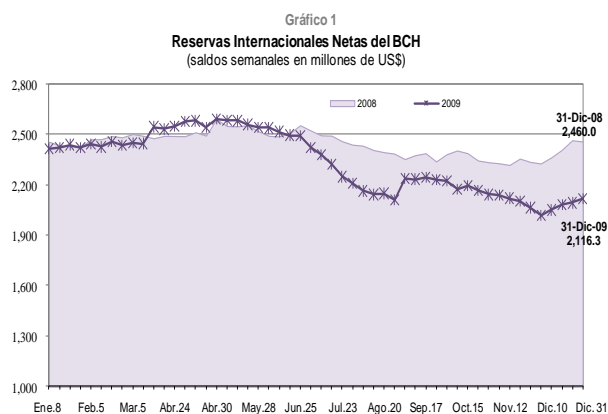
I. COMPORTAMIENTO DE LAS PRINCIPALES CUENTAS DEL BALANCE DEL BANCO CENTRAL DE HONDURAS

A. RESERVAS INTERNACIONALES DEL BCH

El saldo de los Activos de Reserva Oficial al 31 de diciembre de 2009, ascendió a US\$2,330.5 millones, mostrando un decremento de US\$360.0 millones, con respecto al saldo registrado a finales de 2008 (US\$2,690.5 millones).

A la misma fecha, las Reservas Internacionales Netas (RIN) del BCH presentan un saldo de US\$2,116.3 millones, reflejando una caída de US\$343.7 millones, con respecto al observado a finales de 2008 (US\$2,460.0 millones). En similar período del año anterior la pérdida fue de US\$54.3 millones.

El comportamiento observado en las RIN en lo transcurrido de 2009, se debe principalmente a mayores ventas acumuladas de divisas¹ en US\$952.9 millones, respecto a las compras realizadas a los agentes cambiarios autorizados, aunada al incremento en los pasivos internacionales de corto plazo en US\$1.5 millones; estas variaciones se compensan principalmente, por otros ingresos netos de US\$429.6 millones (de los cuales, US\$213.3 millones por inversiones obligatorias en moneda extranjera, US\$156.8 millones por asignación de Derechos Especiales de Giro y US\$57.4 millones por depósitos para encaje en moneda extranjera), donaciones de US\$112.9 millones y desembolsos netos de US\$61.3 millones, así como un flujo positivo en el saldo de divisas por liquidar de US\$5.4 millones y la disminución en la posición neta con el FMI de US\$1.5 millones.



Flujo de Divisas del Banco Central de Honduras
(en millones de US\$)

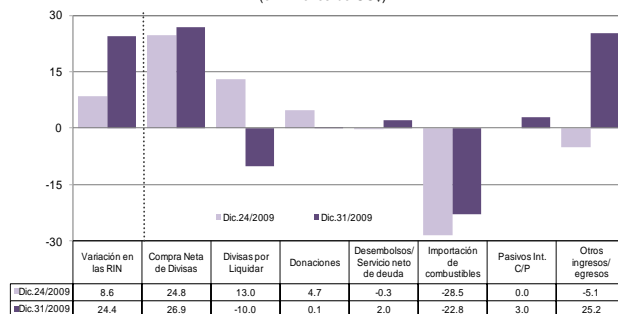
	En un año		En la semana		Variación Interanual
	Dic.31/2008 Dic. 31/2007	Dic.31/2009 Dic. 31/2008	Dic.24/2009 Dic.17/2009	Dic.31/2009 Dic.24/2009	
Saldo Inicial RIN	2,514.3	2,460.0	2,083.3	2,091.9	
(+) Ingresos	9,143.3	8,094.5	218.9	161.1	-1,048.8
Compra de Divisas	7,623.2	6,451.4	186.6	123.7	-1,171.9
Desembolsos Oficiales	294.1	287.6	2.2	3.9	-6.5
d.c. Petrocaribe	95.6	149.4	0.0	0.0	53.8
ALBA	30.0	50.0	0.0	0.0	20.0
Donaciones	68.3	112.9	4.7	0.1	44.6
Otros Ingresos ^{1/}	1,157.6	1,242.6	25.4	33.4	85.0
(-) Egresos	9,182.3	8,443.5	223.3	129.7	-738.8
Venta de Divisas	6,509.1	6,319.9	161.8	96.8	-189.2
Combustibles ^{2/}	1,624.8	1,084.4	28.5	22.8	-540.3
Servicio de Deuda	94.0	226.3	2.5	1.9	132.2
d.c. Petrocaribe	0.0	140.9	0.0	0.0	140.9
Otros Egresos ^{1/}	954.4	812.9	30.5	8.1	-141.5
(+) Ctas. por Liquidar ^{3/}	-16.0	5.4	13.0	-10.0	21.3
(-) Posición Neta FMI	1.2	-1.5	0.0	0.0	-2.6
(-) Pasivos Int. C/P	-2.0	1.5	0.0	-3.0	3.4
Saldo Final RIN	2,460.0	2,116.3	2,091.9	2,116.3	
Variación RIN	-54.3	-343.7	8.6	24.4	

^{1/} Incluye depósitos para encaje e inversiones obligatorias en m/e del Sistema Financiero (aumentos y disminuciones según posición) y la asignación de DEG.

^{2/} Incluye ventas en subasta y directas para importación de combustibles.

^{3/} Compra/venta de divisas pendientes de liquidar.

Gráfico 2
Factores que Explican la Variación Semanal en las RIN
(en millones de US\$)



¹ Incluye venta de divisas en subasta para la adquisición de combustibles.

Durante la semana comprendida entre el 24 y el 31 de diciembre de 2009, el saldo de las RIN se incrementó en US\$24.4 millones (la semana anterior el aumento fue de US\$8.6 millones). La variación observada en la semana bajo análisis, es producto de la compra neta de divisas en subasta por US\$26.9 millones, otros ingresos netos por US\$25.2 millones (principalmente por los ascensos en los depósitos para encaje de US\$31.0 millones y por inversiones obligatorias de US\$1.1 millones), desembolsos netos de US\$2.0 millones y donaciones de US\$0.1 millón, así como por la caída en los pasivos internacionales de corto plazo de US\$3.0 millones; movimientos que fueron contrarrestados por la venta de divisas para la importación de combustibles de US\$22.8 millones y un flujo negativo en el saldo de divisas por liquidar de US\$10.0 millones.

Cabe mencionar, que los desembolsos registrados durante esta semana provinieron de acreedores bilaterales, por un monto de US\$3.9 millones; al igual que el servicio de deuda efectuado por US\$1.9 millones.

Según metodología del FMI, el saldo de los Activos de Reserva Oficial del BCH al 31 de diciembre de 2009, cubren 3.4 meses de importaciones de bienes y servicios (bys), igual al registrado la semana previa, pero inferior al observado al cierre de 2008 (4.2 meses).

De acuerdo con la metodología utilizada por la Secretaría Ejecutiva del Consejo Monetario Centroamericano (SECMCA), a octubre de 2009, las RIN del BCH cubren 4.2 meses de importación de bys, superior al observado a diciembre de 2008 (3.6 meses de importación de bys). Asimismo, en comparación con los países del área, Honduras muestra un nivel superior al observado en República Dominicana (2.8 meses), pero inferior al resto de países centroamericanos.

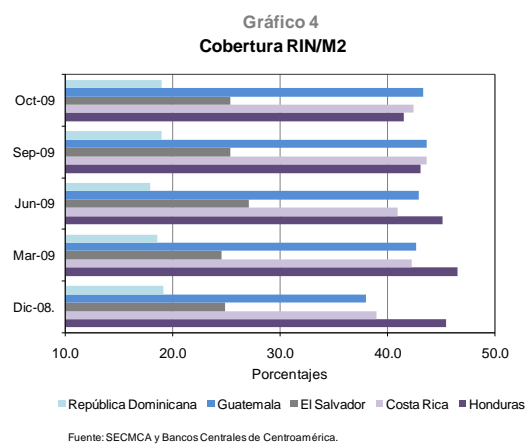
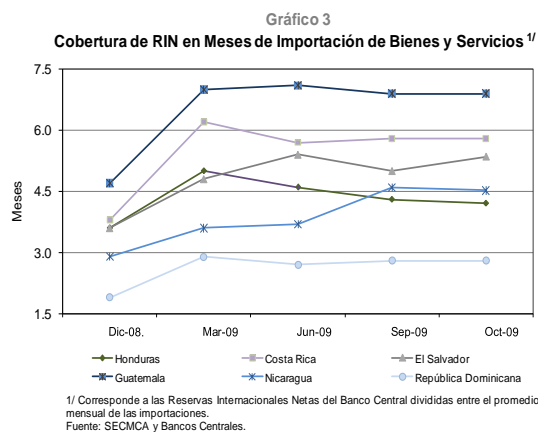
RIN/Importaciones de Bienes y Servicios ^{1/}					
	Dic-08	Mar-09	Jun-09	Sep-09	Oct-09
Honduras	3.6	5.0	4.6	4.3	4.2
Costa Rica	3.8	6.2	5.7	5.8	5.8
El Salvador	3.6	4.8	5.4	5.0	5.4
Guatemala	4.7	7.0	7.1	6.9	6.9
Nicaragua	2.9	3.6	3.7	4.6	4.5
República Dominicana	1.9	2.9	2.7	2.8	2.8

^{1/} Meses de importación de bienes y servicios.

Nota: Datos de Guatemala a agosto de 2009; de Costa Rica y República Dominicana a septiembre de 2009.

Fuente: BCH, SECMCA y Bancos Centrales.

A octubre de 2009, la cobertura de las RIN del BCH sobre la Oferta Monetaria (M2), es de 41.5%; este indicador representa la capacidad del BCH para respaldar las obligaciones en moneda nacional del sistema bancario. En comparación con los países del área, Honduras se sitúa sobre los niveles observados de República Dominicana (19.0%) y El Salvador (25.4%), pero inferior al de Guatemala (43.3%) y al de Costa Rica (42.5%).



RIN del BCH/Oferta Monetaria MN (M2)
(En porcentajes)

	Dic-08	Mar-09	Jun-09	Sep-09	Oct-09
Honduras	45.4	46.5	45.1	43.1	41.5
Costa Rica	39.0	42.2	40.9	43.6	42.5
El Salvador	24.9	24.6	27.1	25.4	25.4
Guatemala	38.0	42.7	42.9	43.6	43.3
República Dominicana	19.2	18.6	17.9	19.0	19.0

Nota: Datos de El Salvador y República Dominicana a septiembre de 2009.
Fuente: BCH, SECMCA y Bancos Centrales.

Información preliminar de la balanza cambiaria disponible al 31 de diciembre de 2009, revela que el ingreso de divisas proveniente de las compras efectuadas a los agentes cambiarios se redujo en US\$1,144.0 millones (-15.1%) respecto a lo registrado al 31 de diciembre de 2008, cuando mostró un incremento de US\$1,041.3 millones (16.0%). El decremento observado en 2009, es explicado esencialmente por las reducciones en los ingresos por remesas familiares en US\$299.5 millones (-11.1%), procesamiento y maquilado en US\$287.1 millones (-27.7%), movimientos de capital y financieros en US\$162.9 millones (-14.0%), exportaciones de servicios en US\$155.0 millones (-18.9%) y de bienes en US\$130.1 millones (-9.0%), así como por renta en US\$106.0 millones (-51.5%).

Cabe mencionar, que los ingresos por exportaciones de servicios se encuentran compuestos básicamente por gastos de viajero en US\$321.3 millones (48.2%), construcción e ingeniería en US\$97.9 millones (14.7%), servicios empresariales en US\$47.1 millones (7.1%), transporte en US\$44.8 millones (6.7%) y gubernamentales en US\$43.1 millones (6.5%). Por su parte, los ingresos por gastos de viajero fueron captados en un 97.9% por los bancos comerciales y el resto por las casas de cambio.

Entre el 24 y el 31 de diciembre de 2009, los ingresos de divisas se incrementaron en US\$103.3 millones (1.6%), producto de los aumentos en los rubros de remesas familiares en US\$37.0 millones (1.6%), movimientos de capital y financiero en US\$28.3 millones (2.9%), exportaciones de bienes en US\$21.3 millones (1.6%), exportaciones de servicios en US\$12.9 millones (2.0%) y procesamiento y maquilado en US\$2.2 millones (0.3%).

Por su parte, el monto adjudicado de divisas por actividad económica, mediante subasta del BCH al 31 de diciembre de 2009, registró un decremento de US\$735.0 millones (-9.1%) con relación al 31 diciembre de 2008, período en el cual se observó un crecimiento de US\$1,263.2 millones (18.4%). El comportamiento en 2009, es resultado esencialmente de las disminuciones en los montos demandados por los siguientes sectores: combustibles en US\$528.0 millones (-32.7%), comercio en US\$266.7 millones (-11.3%), financiero en US\$44.0 millones (-4.2%) e industria manufacturera en US\$33.1 millones (-2.1%); movimientos compensados por los incrementos en los sectores de comunicaciones en US\$56.6 millones (24.6%) y servicios en US\$32.1 millones (7.7%).

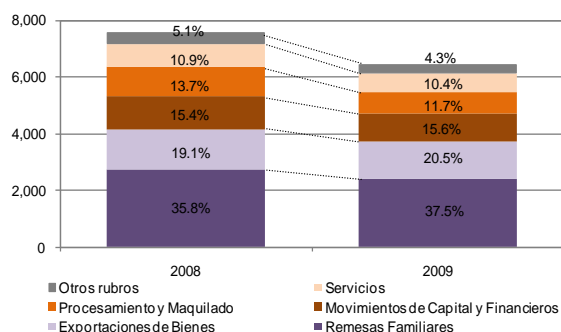
Entre el 24 y el 31 de diciembre de 2009, la venta de divisas se incrementó en US\$119.6 millones (1.6%), variación influenciada principalmente por el aumento en la adjudicación de los sectores: comercio en US\$45.3 millones (2.2%), combustibles en US\$22.8 millones (2.2%), industria manufacturera en US\$16.4 millones

Ingresos Acumulados de Divisas por Origen
(en millones de US\$)

Principales Actividades	Montos acumulados en el año				Variaciones Interanuales				Variación Semanal	
	31/12/2007	31/12/2008	24/12/2009	31/12/2009	Absolutas		Relativas		Absolutas	Relativas
					2008-2007	2009-2008	2008-2007	2009-2008	Dic. 31/2009 Dic. 24/2009	Dic. 31/2009 Dic. 24/2009
Exportaciones de Bienes	1,198.3	1,446.0	1,294.7	1,315.9	247.7	(130.1)	20.7	(9.0)	21.3	1.6
Procesamiento y Maquilado	866.8	1,037.5	746.3	750.4	150.7	(287.1)	17.0	(27.7)	2.2	0.3
Servicios	596.4	821.4	653.5	666.3	224.9	(155.0)	37.7	(18.9)	12.9	2.0
d. c. Gastos de Viajero	283.6	392.0	315.6	321.3	108.4	(70.8)	36.2	(16.1)	5.6	1.8
Renta	129.6	205.9	99.1	99.8	76.2	(106.0)	56.8	(51.5)	0.7	0.7
Remesas Familiares	2,511.9	2,707.3	2,370.8	2,407.8	195.4	(299.5)	7.6	(11.1)	37.0	1.6
Movimientos de Capital y Financieros	894.5	1,161.7	970.5	998.6	177.1	(162.9)	18.0	(14.0)	28.3	2.9
Capital Sector Privado	754.4	1,001.6	910.6	935.0	247.1	(66.6)	32.8	(6.6)	24.4	2.7
d. c. Inv. Extranjera Directa	379.2	538.4	492.5	504.7	158.1	(33.7)	42.0	(6.3)	12.2	2.5
Capital Sector Bancario	230.1	160.1	59.8	63.8	(70.0)	(86.3)	(30.4)	(60.2)	4.0	6.6
Otros rubros	214.4	183.5	179.2	180.1	(30.9)	(3.4)	(14.4)	(1.8)	0.9	0.5
Total	6,522.0	7,563.2	6,315.9	6,419.2	1,041.3	(1,144.0)	16.0	(15.1)	103.3	1.6

Gráfico 5

Ingresos Acumulados de Divisas por Origen
al 31 de diciembre de cada año
(en millones de US\$ y en porcentajes del total)



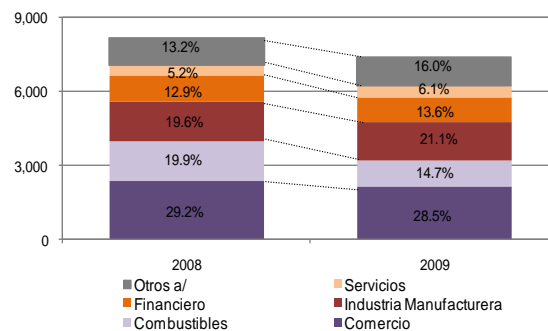
Egresos Acumulados de Divisas por Actividad Económica
(en millones de US\$)

Principales Actividades	Montos acumulados en el año				Variaciones Interanuales				Variación Semanal	
	31/12/2007	31/12/2008	24/12/2009	31/12/2009	Absolutas		Relativas		Absolutas	Relativas
					2008-2007	2009-2008	2008-2007	2009-2008	Dic. 31/2009 Dic. 24/2009	Dic. 31/2009 Dic. 24/2009
Comercio	2,016.5	2,367.8	2,055.7	2,101.1	351.3	(266.7)	17.4	(11.3)	45.3	2.2
Industria Manufacturera	1,250.5	1,593.9	1,544.4	1,560.8	343.4	(33.1)	27.5	(2.1)	16.4	1.1
Financiero	1,082.7	1,046.1	990.7	1,002.1	(46.6)	(44.0)	(4.3)	(4.2)	11.4	1.1
Combustibles	1,088.2	1,612.5	1,061.6	1,084.4	524.2	(528.0)	48.2	(32.7)	22.8	2.2
Servicios	434.8	419.1	444.9	451.2	(15.7)	32.1	(3.6)	7.7	6.3	1.4
Comunicaciones	216.4	230.5	282.7	287.1	14.1	56.6	6.5	24.6	4.4	1.5
Agroindustria	98.5	86.6	82.9	83.9	(11.8)	(2.8)	(12.0)	(3.2)	1.0	1.2
Otras actividades ^{1/}	659.4	763.6	802.4	814.5	104.2	50.9	15.8	6.7	12.1	1.5
Total	6,856.8	8,120.1	7,265.5	7,385.1	1,263.2	(735.0)	18.4	(9.1)	119.6	1.6

^{1/} Incluye otras actividades económicas.

Gráfico 6

Venta de Divisas por actividad económica
al 31 de diciembre de cada año
(montos adjudicados en millones de US\$ y en porcentajes del total)



a/ Incluye otras actividades económicas, así como adjudicaciones inferiores a US\$50.0 miles.

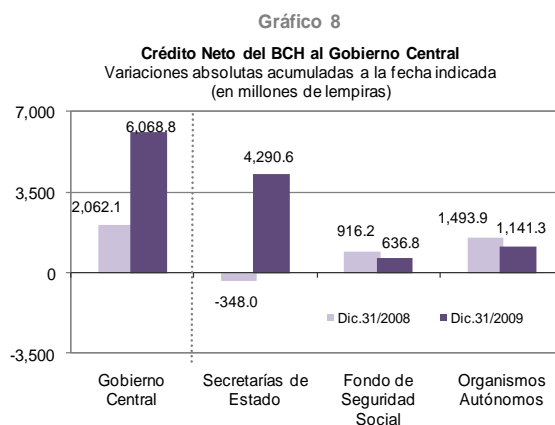
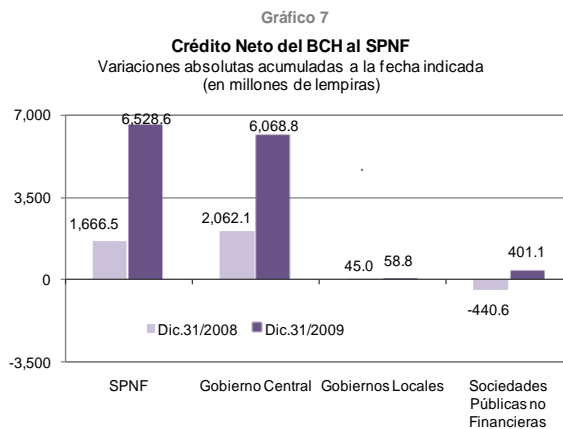
(1.1%), financiero en US\$11.4 millones (1.1%), servicios en US\$6.3 millones (1.4%) y comunicaciones en US\$4.4 millones (1.5%).

B. CRÉDITO NETO DEL BCH AL SECTOR PÚBLICO NO FINANCIERO (SPNF)

El saldo del crédito neto otorgado por el BCH al SPNF al 31 de diciembre de 2009, refleja un incremento de L6,528.6 millones con relación a diciembre de 2008 (en similar fecha del año anterior el ascenso fue de L1,666.5 millones). La variación en 2009, resulta de los aumentos en el crédito neto al Gobierno Central por L6,068.8 millones, a las Sociedades Públicas no Financieras por L401.1 millones y a los Gobiernos Locales por L58.8 millones (producto esencialmente de la reducción en las inversiones en Letras del BCH en Moneda Nacional de L57.3 millones).

El aumento del crédito neto al Gobierno Central, se ve influenciado esencialmente, por el alza en el crédito bruto de L3,645.5 millones, así como por las reducciones en las inversiones en Letras del BCH por L1,757.1 millones (disminuciones en la tenencia del Injupemp por L1,384.5 millones y del IHSS por L664.2 millones, compensadas por los aumentos en la tenencia de las Secretarías de Estado por L210.0 millones y del IPM por L81.6 millones) y en los depósitos de las Secretarías de Estado por L996.7 millones, del Injupemp por L124.4 millones y del INFOP por L19.8 millones; variaciones contrarrestadas parcialmente por los incrementos en los depósitos de la UNAH por L233.1 millones, de la TGR por L141.5 millones, del IHSS por L27.4 millones, de la UPNFM por L23.4 millones, del Inprema por L14.6 millones, del IHNFA por L13.7 millones, del IPM por L9.5 millones y del IHT por L6.8 millones.

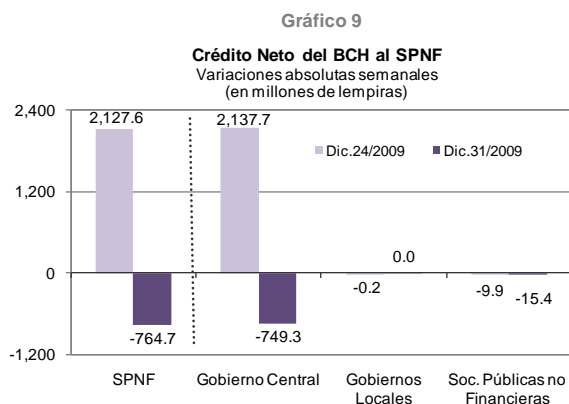
El incremento registrado en el crédito neto a las Sociedades Públicas no Financieras, se explica principalmente por los decrementos en las inversiones de Letras del BCH en Moneda Extranjera de HONDUTEL en L294.0 millones y en los depósitos de la ENEE en L33.7 millones, del SANAA en L27.7 millones, de la ENP en L26.9 millones, de HONDUTEL en L11.9 millones y de BANASUPRO en L5.2 millones.



Crédito Neto del BCH al Sector Público no Financiero
(variaciones absolutas en millones de lempiras)

	En un año		En la semana	
	Dic.31/2008 Dic.31/2007	Dic.31/2009 Dic.31/2008	Dic.24/2009 Dic.17/2009	Dic.31/2009 Dic.24/2009
CRÉDITO NETO AL SPNF	1,666.5	6,528.6	2,127.6	-764.7
Gobierno General	2,107.1	6,127.5	2,137.5	-749.3
Gobierno Central	2,062.1	6,068.8	2,137.7	-749.3
Secretarías de Estado ^{1/}	-348.0	4,290.6	2,058.9	-715.8
Crédito Bruto	1,175.3	3,645.5	0.0	55.4
Depósitos Transferibles	1,762.9	-939.0	-2,020.5	786.7
Depósitos de la TGR	411.6	141.5	-1,952.1	779.4
Otros Depósitos Transferibles m/e	1,351.3	-1,080.5	-68.3	7.3
Otros Depósitos	-198.9	83.8	-38.4	-15.4
d.c. Fidecomiso Petrocaribe	0.0	1,132.5	0.2	0.0
Inversiones en Letras del BCH	-40.6	210.0	0.1	-0.2
Fondo de Seguridad Social	916.2	636.8	-143.1	38.8
Crédito Bruto	0.0	0.0	0.0	0.0
Depósitos Transferibles	-47.0	27.4	143.0	-38.7
Inversiones en Letras del BCH	-869.2	-664.2	0.0	-0.1
Organismos Autónomos	1,493.9	1,141.3	221.9	-72.3
Crédito Bruto	0.0	0.0	0.0	0.0
Depósitos Transferibles	84.3	161.6	-221.9	72.3
d.c. INPREMA	-10.5	14.6	-32.5	-4.8
UNAH	68.1	233.1	-122.0	7.8
INJUPEMP	58.6	-124.4	-42.4	5.1
UPNFM	-0.7	23.4	-8.0	10.7
INFOP	-20.0	-19.8	-13.3	32.8
PANI	-1.1	2.9	-1.3	-0.3
IHT	-2.6	6.8	-6.3	10.5
IHNFA	0.0	13.7	0.0	11.8
IPM	0.0	9.5	0.0	0.0
Inversiones en Letras del BCH	-1,578.1	-1,302.9	0.0	0.0
INJUPEMP	-1,518.7	-1,384.5	0.0	0.0
INPREMA	-59.4	0.0	0.0	0.0
IPM	0.0	81.6	0.0	0.0
Gobiernos Locales	45.0	58.8	-0.2	0.0
Sociedades Públicas no Financieras	-440.6	401.1	-9.9	-15.4
Crédito Bruto	0.0	0.0	0.0	0.0
Depósitos Transferibles	-194.5	-107.1	9.9	15.4
d. c. HONDUTEL	-14.9	-11.9	32.8	19.7
ENEE	-27.8	-33.7	0.4	-0.4
ENP	-139.2	-26.9	-22.9	0.0
SANAA	-6.9	-27.7	-1.0	-2.7
FNH	9.4	-1.0	-0.2	-0.3
ICF ^{2/}	-19.2	0.0	0.0	0.0
Otros Depósitos	0.0	0.0	0.0	0.0
Inversiones en Letras del BCH en ME	635.0	-294.0	0.0	0.0

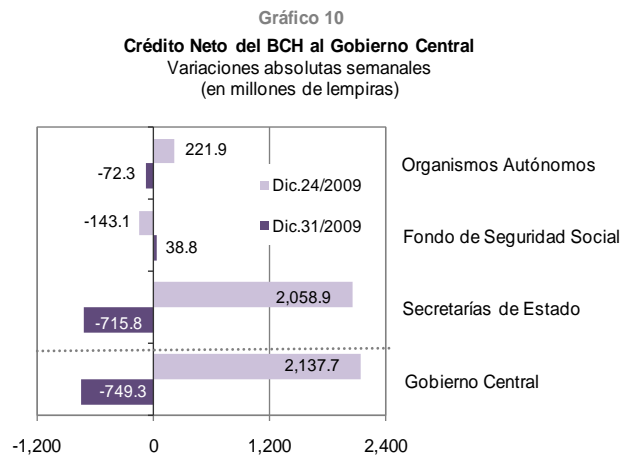
1/ Incluye organismos desconcentrados.
2/ Instituto de Desarrollo y Conservación Forestal.



Entre el 24 y el 31 de diciembre de 2009, el saldo del crédito neto del BCH al SPNF muestra un decremento de L764.7 millones, producto de los descensos en el crédito neto al Gobierno Central por L749.3 millones y a las Sociedades Públicas no Financieras por L15.4 millones.

La variación presentada en el crédito neto al Gobierno Central, es producto básicamente de los aumentos en los depósitos de la TGR por L779.4 millones, del INFOP por L32.8 millones, de la UPNFM por L10.7 millones, del IHNFA por L11.8 millones, del IHT por L10.5 millones y de la UNAH por L7.8 millones; movimientos que se contrarrestan principalmente, por el ascenso en el crédito bruto de L55.4 millones (básicamente por el aumento en las cuentas por cobrar al Gobierno Central), así como por las reducciones en los depósitos del IHSS por L38.7 millones (en su mayoría por traslados al sistema financiero), de las Secretarías de Estado por L8.1 millones y del Inprema por L4.8 millones.

El comportamiento registrado en el crédito neto a las Sociedades Públicas no Financieras, es producto principalmente de los incrementos en los depósitos de HONDUTEL de L19.7 millones (recaudaciones por servicios prestados) y de Banasupro de L1.5 millones; compensados por las disminuciones en los depósitos del SANAA en L2.7 millones y del IHMA en L2.3 millones.



C. FACILIDADES PERMANENTES DE INVERSIÓN (FPI) Y DE CRÉDITO (FPC)

En la semana bajo análisis se registraron veintiún (21) transacciones en las FPI, con un promedio diario de L1,118.3 millones, inferior en L79.2 millones al observado la semana anterior (L1,197.5 millones), mientras los intereses pagados al Sistema Bancario por este tipo de transacciones, en promedio fueron de L33.3 miles, menor en L20.6 miles que los cancelados la semana previa (L53.9 miles).

Por otra parte, en esta semana no se realizaron operaciones en las FPC.

**Facilidades Permanentes de Inversión y Crédito
Del 28 al 30 de diciembre de 2009**
(montos en miles de lempiras)

	F P I	Intereses pagados	F P C	Intereses recibidos
Promedio diario semana previa	1,197,500.0	53.9	0.0	0.0
28-Dic	1,470,000.0	27.2	-	-
29-Dic	1,145,000.0	40.8	-	-
30-Dic	740,000.0	31.8	-	-
Promedio diario en la semana	1,118,333.3	33.3	0.0	0.0

Nota: Los intereses pagados por FPI y recibidos por FPC, son cancelados un día después de la operación.

II. INDICADORES SEMANALES DEL RESTO DEL SISTEMA BANCARIO

A. CRÉDITO AL SECTOR PRIVADO

De acuerdo con los indicadores semanales reportados por las instituciones bancarias al 31 de diciembre de 2009, el saldo del crédito total del sistema bancario al sector privado ascendió a L125,543.9 millones, resultando un crecimiento interanual de 1.5%, inferior en 10.7 puntos porcentuales (pp) al observado al cierre de 2008 (12.2%).

El aumento en el crédito total es producto del crecimiento interanual en el crédito en moneda nacional, el cual es de 7.6%, inferior en 6.2 pp al registrado doce meses atrás; este aumento fue contrarrestado por la contracción de 14.9% del crédito en moneda extranjera, opuesto al incremento de 8.1% observado el 31 de diciembre de 2008.

En la semana comprendida entre el 24 y el 31 de diciembre de 2009, el crédito total disminuyó en L692.1 millones, producto de las reducciones en el crédito en moneda nacional en L482.7 millones y en moneda extranjera en L209.4 millones; debido a recuperaciones de créditos concedidos a empresas de los sectores propiedad raíz, industria y comercio.

Al 31 de diciembre de 2009, el BCH ha trasladado en total L6,500.0 millones al fideicomiso BCH-BANHPROVI; a su vez Banhprovi ha colocado a través del sistema financiero L6,957.1 millones, destinados a incentivar los sectores vivienda (L3,973.9 millones), producción (L2,620.2 millones) y microcréditos (L363.0 millones). Es importante

Gráfico 11
Facilidades Permanentes de Inversión (FPI) y de Crédito (FPC)
(montos en millones de lempiras)

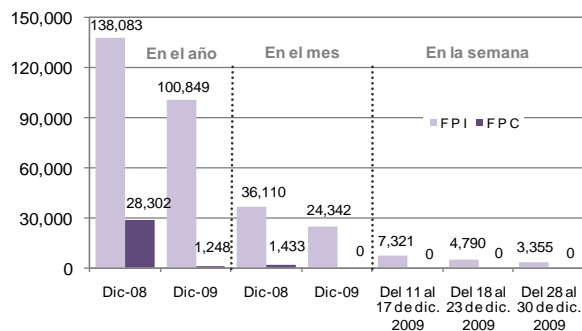


Gráfico 12
Crédito del Sector Bancario al Sector Privado
(variaciones porcentuales interanuales)

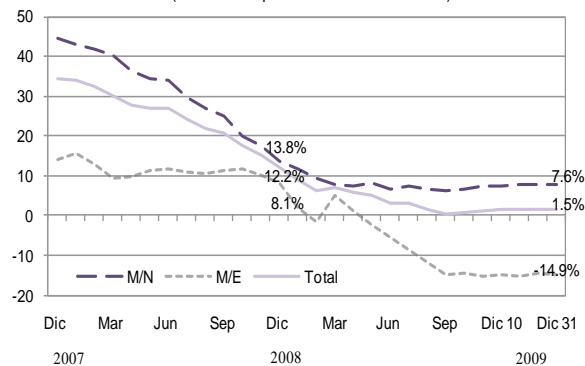
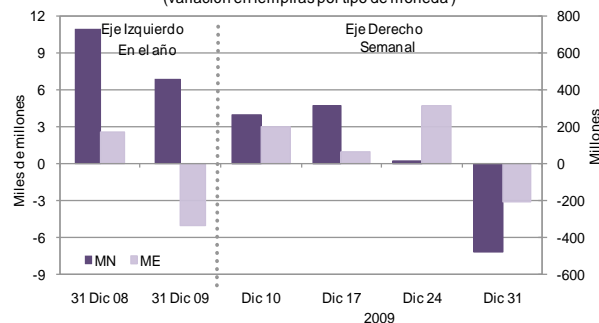


Gráfico 13
Crédito del Sector Bancario al Sector Privado
(variación en lempiras por tipo de moneda)



mencionar que del total de cartera, L457.1 millones corresponden a recuperaciones de préstamos otorgados a corto plazo que posteriormente se han vuelto a colocar.

Al 30 de noviembre de 2009, el saldo del crédito en moneda extranjera otorgado por las oficinas de representación de bancos extranjeros ascendió a L495.1 millones (US\$26.2 millones).

B. CAPTACIÓN DE RECURSOS MONETARIOS

Al 31 de diciembre de 2009, los indicadores semanales denotan que el sistema bancario mantiene recursos del sector privado por L128,701.4 millones, presentando una variación interanual de 5.0%, crecimiento inferior en 4.3 pp que el observado en similar fecha del año anterior (9.3%).

Los depósitos en moneda nacional presentan un saldo de L90,291.5 millones, registrando una tasa de crecimiento interanual de 6.1% (6.4% al 31 de diciembre de 2008). Mientras, el saldo de los depósitos en moneda extranjera fue de L38,409.9 millones, mostrando un alza interanual de 2.6%, inferior en 13.8 pp a la reportada un año atrás (16.4%).

Entre el 24 y 31 de diciembre de 2009, el saldo de la captación total disminuyó en L469.3 millones, producto de las caídas en la captación en moneda nacional en L403.7 millones y en moneda extranjera en L65.7 millones, debido a retiro de depósitos de empresas de los sectores agroindustria, industria y comunicaciones; así como de empresas distribuidoras de derivados de petróleo y generadora de energía térmica.

C. LIQUIDEZ BANCARIA

C.1 En Moneda Nacional

Al 31 de diciembre de 2009, la liquidez total del sistema bancario es de L26,405.0 millones, ésta incluye:

- i) Exigibilidades por un monto de L16,153.9 millones (caja más depósitos en BCH por L5,384.4 millones e inversiones obligatorias por L10,769.5 millones);
- ii) Recursos excedentes por L4,430.5 millones (L3,931.7 millones en caja y depósitos en BCH e inversiones obligatorias por L498.8 millones); así como
- iii) Inversiones voluntarias por L5,820.6 millones.

A la fecha analizada, la liquidez total en moneda nacional del sistema financiero es menor en L355.2 millones a la observada la semana anterior, como consecuencia principalmente de las caídas en L336.2 millones en el excedente total y L19.0 millones en las inversiones voluntarias.

Gráfico 14
Depósitos del Sector Privado en el Sistema Bancario
(variaciones porcentuales interanuales)

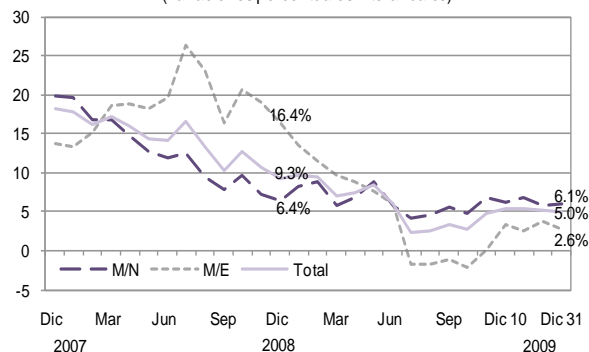


Gráfico 15
Obligaciones del Sistema Bancario con el sector Privado
(variación en lempiras por tipo de moneda)

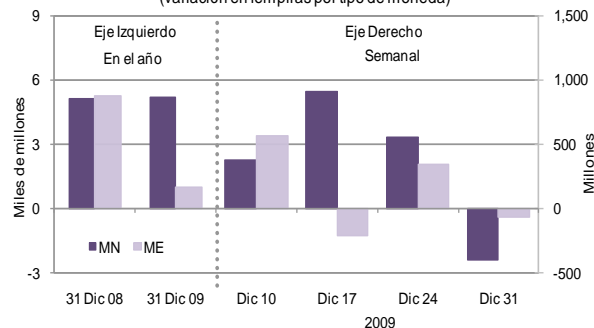
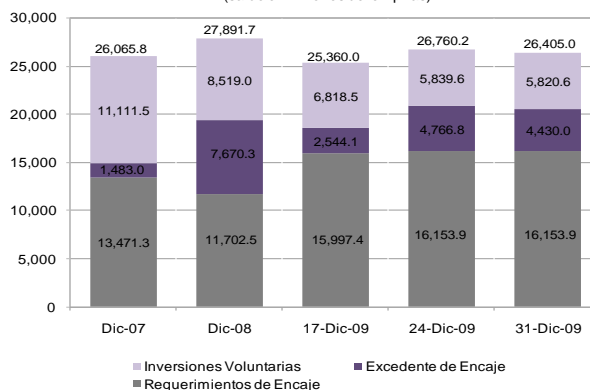


Gráfico 16
Liquidez Total del Sistema Financiero en MN
(saldo en millones de lempiras)



Información preliminar del encaje de la catorcena que corresponde del 5 al 18 de diciembre de 2009, indica que el sistema bancario presenta una tasa efectiva de encaje de 8.9% y de inversiones obligatorias de 12.1%, que al compararse con la tasa de encaje requerida total promedio, se excede en 3.0 pp.

C.2 En Moneda Extranjera

Al 31 de diciembre de 2009, el sistema bancario presenta una liquidez total de L21,481.8 millones, de la cual los recursos exigibles totalizaron L9,333.1 millones, mientras que los recursos en exceso fueron de L10,307.1 millones (L1,622.3 millones en caja y depósitos en BCH, L124.0 millones en inversiones obligatorias y L8,560.7 millones en encaje adicional); así como inversiones voluntarias de L1,841.7 millones.

A la fecha antes indicada, la liquidez total en moneda extranjera del sistema financiero es menor en L435.4 millones a la observada la semana anterior, resultado de la caída por el mismo monto en los recursos excedentes.

De acuerdo con información preliminar correspondiente a la catorcena que finalizó el 18 de diciembre de 2009, el sistema bancario presenta una tasa efectiva de encaje de 14.1%, encaje adicional de 25.2% e inversiones obligatorias de 10.3%, con lo que el excedente total promedio alcanzó 25.6 pp (tasa requerida de 24.0%).

III. OPERACIONES DE MERCADO ABIERTO

A. VENTA DE VALORES GUBERNAMENTALES

A.1 En Moneda Nacional

A.1.1 Subasta de Liquidez

En la subasta de liquidez realizada el 5 de enero de 2010, ante vencimientos de L2,381.1 millones, se anunciaron L1,000.0 millones, demandándose L2,136.0 millones, los cuales se adjudicaron en su totalidad a una tasa de interés promedio ponderado de 4.50%, igual a la Tasa de Política Monetaria vigente.

A.1.2 Subasta Estructural

En la subasta de Letras del BCH en Moneda Nacional del 5 de enero de 2010, ante la ausencia de vencimientos, se ofreció un monto de L1,000.0 millones, demandándose L285.0 millones, los que se adjudicaron a favor de las OSD por L280.9 millones y de las OSF por L4.1 millones, a una tasa de interés promedio ponderado de 6.07%.

La adjudicación por plazos fue de la siguiente forma: a 28 días un monto de L250.9 millones a una tasa promedio ponderado de 6.05%, a 91 días L30.0 millones a una tasa promedio ponderado de 6.18% y a

Gráfico 17

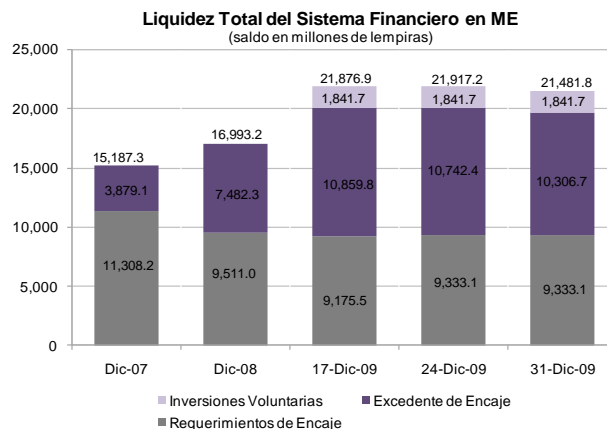


Gráfico 18

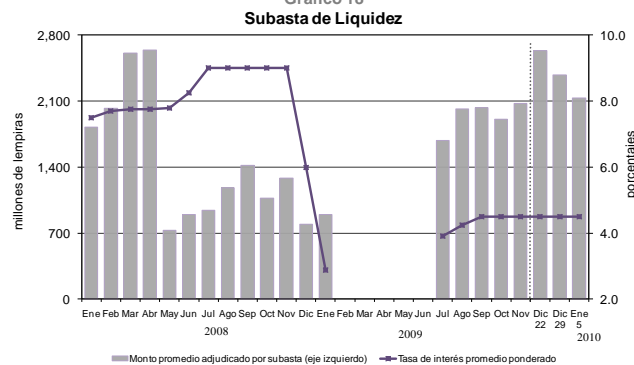
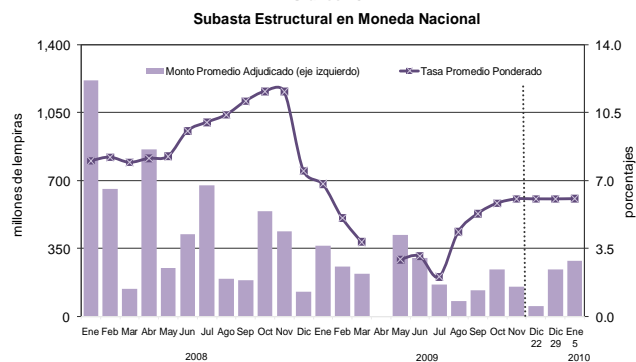


Gráfico 19



119 días L4.1 millones a una tasa promedio ponderado de 6.35%.

A.2 En Moneda Extranjera

En la subasta de Letras del BCH en Moneda Extranjera realizada el 30 de diciembre de 2009, se demandaron US\$0.8 millón (L15.1 millones), los cuales se adjudicaron en su totalidad a favor de las OSF a una tasa promedio ponderado de 3.38%.

La adjudicación por plazos fue de la manera siguiente: a 35 días un monto de US\$0.3 millón a una tasa promedio ponderada de 3.22% y a 112 días US\$0.5 millón a una tasa promedio ponderada de 3.47%.

IV. MERCADO CAMBIARIO

A. COMPRAS

La compra de divisas del BCH a los agentes cambiarios autorizados, al 31 de diciembre de 2009, fue de US\$6,419.2 millones, de los cuales, US\$5,811.1 millones se obtuvieron del sistema bancario y US\$608.1 millones de las casas de cambio, monto que resultó inferior en US\$1,144.0 millones (-15.1%) a las compras acumuladas en similar período de 2008 (US\$7,563.2 millones).

En la semana que finalizó el 31 de diciembre de 2009, el precio promedio de la compra de divisas fue L18.8951 por US\$1.00.

B. NEGOCIACIÓN PÚBLICA DE DIVISAS

La venta de divisas mediante el Sistema Electrónico de Negociación de Divisas (SENDI) del BCH, al 31 de diciembre de 2009, asciende a US\$7,385.1 millones, menor en US\$735.0 millones (-9.1%) al adjudicado en igual período del año anterior, el cual fue de US\$8,120.1 millones.

En esta misma fecha, el precio de referencia de la subasta de divisas fue L18.8951 por US\$1.00, igual al observado durante 2009 y al cierre de 2008.

