



**RESUMEN EJECUTIVO SEMANAL**  
**(del 22 al 28 de mayo de 2009)**

**C O N T E N I D O**

<b>I.</b>	<b>COMPORTAMIENTO DE LAS PRINCIPALES CUENTAS DEL BALANCE DEL BANCO CENTRAL DE HONDURAS.....</b>	<b>1</b>
<b>II.</b>	<b>INDICADORES SEMANALES DEL RESTO DEL SISTEMA BANCARIO.....</b>	<b>4</b>
<b>III.</b>	<b>OPERACIONES DE MERCADO ABIERTO.....</b>	<b>6</b>
<b>IV.</b>	<b>MERCADO CAMBIARIO.....</b>	<b>6</b>
<b>V.</b>	<b>ANEXOS ESTADÍSTICOS</b>	
	1 Balance Semanal Consolidado del Banco Central de Honduras	
	2 Reservas Internacionales Netas del BCH	
	3 Crédito del BCH al Sector Público no Financiero	
	4 Indicadores Monetarios del Resto del Sistema Bancario	
	5 Compra y Venta de Divisas por el Sistema Bancario y Casas de Cambio	
	6 Precio Promedio Ponderado de Compra y Venta del Dólar en los Diferentes Mercados, Brecha Cambiaria y Precios de Subasta	
	7 Sistema de Adjudicación Pública de Divisa	

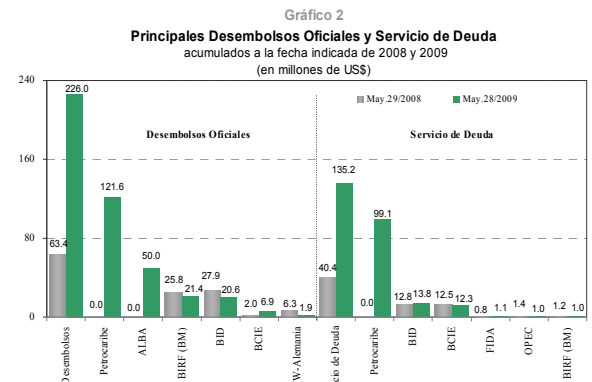
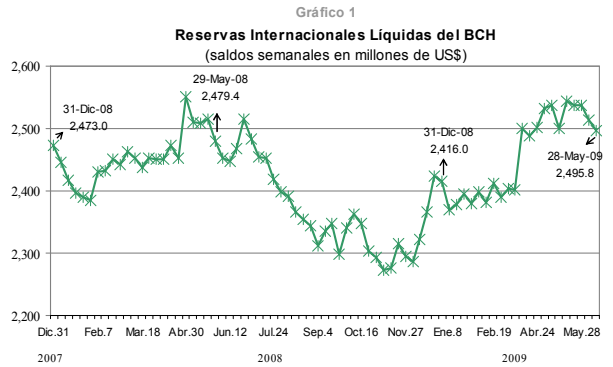
**I. COMPORTAMIENTO DE LAS PRINCIPALES CUENTAS DEL BALANCE DEL BANCO CENTRAL DE HONDURAS<sup>1</sup>**

**A. RESERVAS INTERNACIONALES LÍQUIDAS (RIL)**

El saldo de las Reservas Internacionales Líquidas (RIL) del BCH al 28 de mayo de 2009, se situó en US\$2,495.8 millones, mostrando un incremento de US\$79.8 millones con relación a diciembre de 2008 (US\$2,416.0 millones a finales de 2008); en similar período del año anterior el aumento fue de US\$6.4 millones.

La variación de RIL en 2009, es producto esencialmente de otros ingresos netos de US\$116.3 millones (básicamente por inversiones obligatorias en US\$88.2 millones y por inversiones por encaje en US\$28.5 millones, ambas en moneda extranjera), desembolsos netos por US\$90.8 millones y donaciones por US\$37.9 millones; ingresos compensados parcialmente, por mayores ventas netas acumuladas de divisas<sup>2</sup> en US\$153.9 millones y un flujo negativo en el saldo de divisas por liquidar de US\$11.4 millones.

Al 28 de mayo de 2009, los Activos de Reserva Oficial acumulados por el BCH cubren el equivalente a 3.6 meses de importaciones de bienes y servicios (bys), indicador igual al observado la semana anterior, pero menor al registrado al cierre de 2008 (3.7 meses de importación de bys).

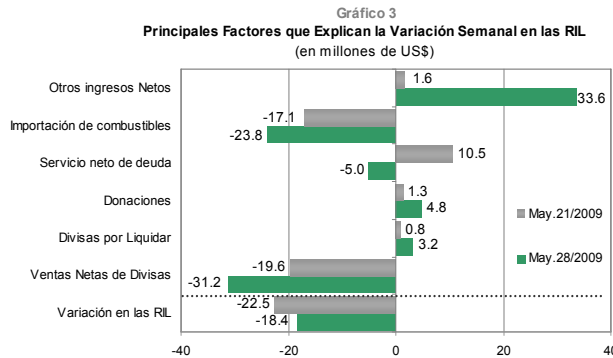


**Flujo de Divisas del Banco Central de Honduras**  
(en millones de US\$)

	En el año		En la semana		Variación Interanual
	May 29/2008 Dic. 31/2007	May 28/2009 Dic. 31/2008	May 21/2009 May.14/2009	May 28/2009 May.21/2009	
<b>Saldo Inicial RIN</b>	<b>2,514.3</b>	<b>2,460.0</b>	<b>2,581.100</b>	<b>2,558.7</b>	
<b>(+) Ingresos</b>	<b>3,718.6</b>	<b>3,494.9</b>	<b>165.9</b>	<b>182.1</b>	<b>-223.7</b>
Compra de Divisas	3,225.4	2,773.1	123.5	116.9	-452.3
Desembolsos Oficiales	63.4	226.0	12.2	9.9	162.6
d.c. Petrocaribe	0.0	121.6	6.5	4.9	121.6
ALBA	0.0	50.0	0.0	0.0	50.0
Donaciones	11.1	37.9	1.3	4.8	26.8
Alivio MDR	0.0	0.0	0.0	0.0	0.0
Otros Ingresos	418.7	457.8	28.9	50.5	39.1
<b>(-) Egresos</b>	<b>3,690.2</b>	<b>3,403.7</b>	<b>189.1</b>	<b>203.8</b>	<b>-286.6</b>
Venta de Divisas	2,741.8	2,566.1	143.1	148.1	-175.7
Combustibles <sup>1/</sup>	642.0	360.9	17.1	23.8	-281.1
Servicio de Deuda	40.4	135.2	1.7	14.9	94.8
d.c. Petrocaribe	0.0	99.1	0.0	13.1	99.1
Otros Egresos <sup>2/</sup>	266.1	341.5	27.1	16.9	75.4
(+) Clas. por Liquidar <sup>3/</sup>	-22.2	-11.4	0.8	3.2	10.7
(-) Posición Neta FMI	1.2	-1.5	0.0	0.0	-2.6
(-) Pasivos Int. C/P	-1.9	0.9	0.000	0.0	2.8
<b>Saldo Final RIN</b>	<b>2,521.2</b>	<b>2,540.3</b>	<b>2,558.7</b>	<b>2,540.3</b>	
<b>Variación RIN<sup>4/</sup></b>	<b>6.9</b>	<b>80.3</b>	<b>-22.4</b>	<b>-18.4</b>	
<b>Reservas Líquidas (RIL)</b>	<b>2,479.4</b>	<b>2,495.8</b>	<b>2,514.2</b>	<b>2,495.8</b>	
<b>Variación RIL</b>	<b>6.4</b>	<b>79.8</b>	<b>-22.5</b>	<b>-18.4</b>	

1/ Incluye ventas en subasta y directas para importación de combustibles.  
2/ Incluye egresos por contratistas.  
3/ Compra/venta de divisas pendientes de liquidar.  
4/ Excluye los Bonos Cupon Cero y Aportes al FOCEM.

Entre el 21 y el 28 de mayo de 2009, el saldo de las RIL registró una caída de US\$18.4 millones. Dicha variación se explica por la venta neta de divisas de US\$55.0 millones (de los cuales, US\$23.8 millones en subasta para la importación de combustibles) y



<sup>1</sup> Calculado con base en los nuevos manuales de estadísticas de Balanza de Pagos V y Monetarias y Financieras 2000.  
<sup>2</sup> Incluye venta de divisas en subasta para la adquisición de combustibles.

servicio neto de deuda por US\$5.0 millones; movimientos que se contrarrestan por otros ingresos netos de US\$33.6 millones (esencialmente por la reducción en las inversiones por encaje en moneda extranjera), donaciones en US\$4.8 millones y un flujo positivo en el saldo de divisas por liquidar en US\$3.2 millones.

El servicio de deuda se realizó a favor de Petrocaribe por US\$13.1 millones, de Eximbank-China por US\$1.5 millones, de la República de Guatemala por US\$0.2 millón y del BCIE por US\$0.1 millón, mientras que los desembolsos provinieron de Petrocaribe por US\$4.9 millones, del BID por US\$4.4 millones y del BM por US\$0.6 millón.

Información preliminar de la balanza cambiaria al 28 de mayo de 2009, muestra que el ingreso de divisas proveniente de las compras efectuadas a los agentes cambiarios se redujo en US\$425.9 millones (13.4%), respecto a similar período de 2008, cuando registró un incremento de US\$645.8 millones (25.4%). La caída observada en 2009, se explica primordialmente por las disminuciones en los ingresos de capital y financiero en US\$119.3 millones (21.2%), procesamiento y maquilado en US\$95.8 millones (24.8%), renta en US\$84.2 millones (79.0%), exportaciones de bienes en US\$77.7 millones (11.6%), remesas familiares en US\$38.4 millones (3.6%) y exportaciones de servicios en US\$10.1 millones (3.2%).

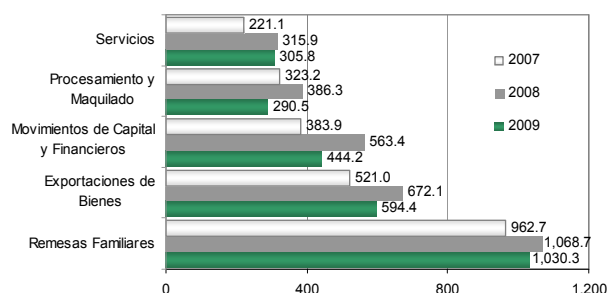
Cabe mencionar que los ingresos por exportaciones de servicios están compuestos principalmente por gastos de viajero (46.1%), construcción e ingeniería (16.7%), servicios empresariales (8.4%), transporte (7.6%), gastos gubernamentales (6.1%) y comunicaciones (4.3%). Asimismo, los ingresos por gastos de viajero fueron captados en un 98.7% por los bancos comerciales y el resto por las casas de cambio.

Por otra parte, la venta acumulada de divisas mediante subasta del BCH, al 28 de mayo de 2009, se redujo en US\$427.9 millones (12.8%), situación opuesta a la observada en similar período de 2008, cuando reflejó un crecimiento de US\$751.8 millones (29.0%). El comportamiento en la adjudicación de divisas a esta fecha, es producto básicamente de las reducciones en la demanda en los siguientes sectores: combustibles en US\$282.5 millones (43.9%), comercio en US\$114.2 millones (11.6%), financiero en US\$33.6 millones (7.5%), agroindustria en US\$8.1 millones (25.2%) y manufacturas en US\$6.9 millones (1.1%); variaciones compensadas parcialmente, por los incrementos en los sectores de servicios en US\$26.1 millones (16.4%) y comunicaciones en US\$21.3 millones (21.1%).

Ingresos Acumulados de Divisas por Origen  
(en millones de US\$)

Principales Rubros	Montos acumulados al 28 de mayo de cada año			Variaciones Interanuales			
	2007	2008	2009	Absolutas		Relativas	
	2008-2007	2009-2008	2009-2008	2008-2007	2009-2008	2009-2008	
Exportaciones de Bienes	521.0	672.1	594.4	151.1	(77.7)	29.0	(11.6)
Procesamiento y Maquilado	323.2	386.3	290.5	63.1	(95.8)	19.5	(24.8)
Servicios	221.1	315.9	305.8	94.8	(10.1)	42.9	(3.2)
d. c. Gastos de Viajero	106.5	166.4	141.1	60.0	(25.3)	56.3	(15.2)
Renta	45.5	106.6	22.4	61.1	(84.2)	134.2	(79.0)
Remesas Familiares	962.7	1,068.7	1,030.3	106.0	(38.4)	11.0	(3.6)
Movimientos de Capital y Financieros	383.9	563.4	444.2	179.5	(119.3)	46.8	(21.2)
Capital Sector Privado	336.4	482.4	413.5	146.0	(68.9)	43.4	(14.3)
d. c. Inv. Extranjera Directa	121.0	184.9	201.1	63.9	16.2	52.8	8.8
Capital Sector Bancario	47.5	81.1	30.7	33.5	(50.4)	70.5	(62.2)
Otros rubros	85.8	76.0	75.5	(9.8)	(0.5)	(11.4)	(0.6)
<b>Total</b>	<b>2,543.2</b>	<b>3,189.0</b>	<b>2,763.1</b>	<b>645.8</b>	<b>(425.9)</b>	<b>25.4</b>	<b>(13.4)</b>

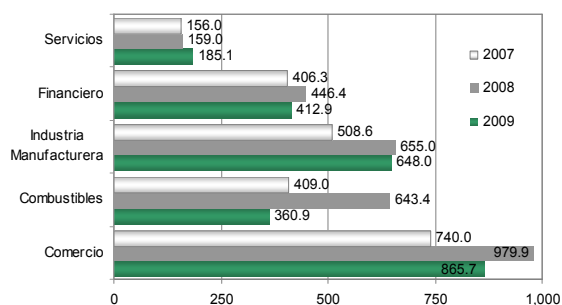
Gráfico 4  
Ingresos Acumulados de Divisas por Origen  
al 28 de mayo de cada año  
(montos en millones de US\$)



Reporte de Ingreso de Divisas por Gastos de Viajero  
sistema bancario y casas de cambio  
al 28 de mayo de cada año  
(en millones de US\$)

Rubro/Año	2008	2009	Participación en %		Variaciones	
			2008	2009	Absoluta	Relativa
Turismo	60.1	50.0	36.1	35.4	-10.1	-16.8
Negocios	94.6	81.6	56.9	57.8	-13.0	-13.7
Estudios	5.7	5.2	3.4	3.7	-0.5	-8.8
Salud	6.0	4.4	3.6	3.1	-1.6	-26.7
<b>total</b>	<b>166.4</b>	<b>141.1</b>	<b>100.0</b>	<b>100.0</b>	<b>-25.3</b>	<b>-15.2</b>

Gráfico 5  
Venta de Divisas por Actividad Económica  
al 28 de mayo de cada año  
(montos adjudicados en millones de US\$)



## B. CRÉDITO NETO DEL BCH AL SECTOR PÚBLICO NO FINANCIERO (SPNF)

Del 31 de diciembre de 2008 al 28 de mayo de 2009, el crédito neto otorgado por el BCH al SPNF muestra un descenso de L720.6 millones (L1,675.8 millones en similar período de 2008). La reducción en 2009, es explicada por los decrementos en el crédito neto otorgado al Gobierno Central en L570.0 millones y a las Sociedades Públicas no Financieras en L156.8 millones; movimientos contrarrestados por el ascenso en el crédito neto a los Gobiernos Locales en L6.2 millones.

La variación del crédito neto al Gobierno Central se explica en parte, por los incrementos en los depósitos de las Secretarías de Estado en L1,764.2 millones, de la UNAH en L342.4 millones, del IHSS en L85.3 millones, del Inprema en L38.9 millones, de la UPNFM en L12.1 millones, del IHT en L11.2 millones y del IPM en L9.5 millones, así como por la reducción en el crédito bruto en L462.3 millones (en su mayoría, cuentas por cobrar al Gobierno Central); movimientos compensados principalmente, por las disminuciones en las inversiones en Letras del BCH en Moneda Nacional por L1,488.5 millones (del Injupemp L850.6 millones, del IHSS L609.2 millones y de las Secretarías de Estado L28.6 millones) y en los depósitos de la TGR por L591.0 millones, del INFOP por L47.7 millones y del Injupemp por L44.4 millones.

El descenso en el crédito neto a las Sociedades Públicas no Financieras, es resultado principalmente del aumento en los depósitos de Hondutel por L179.0 millones, variación compensada en parte, por los decrementos en los depósitos de la ENEE por L12.4 millones y del SANAA por L8.2 millones.

Gráfico 6  
Crédito Neto del BCH al SPNF  
Variaciones absolutas acumuladas a la fecha indicada  
(en millones de lempiras)

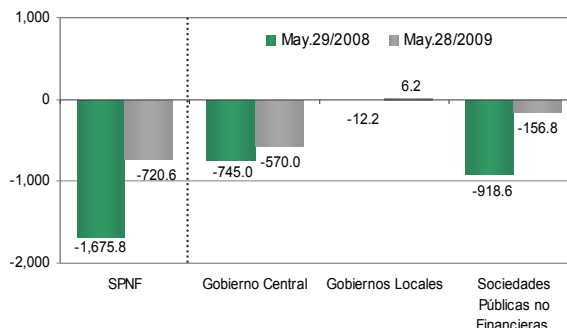
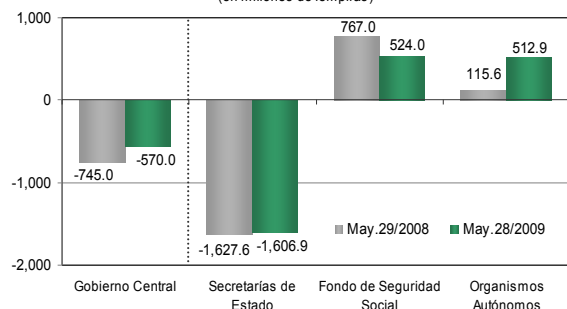


Gráfico 7  
Crédito Neto del BCH al Gobierno Central  
Variaciones absolutas acumuladas a la fecha indicada  
(en millones de lempiras)

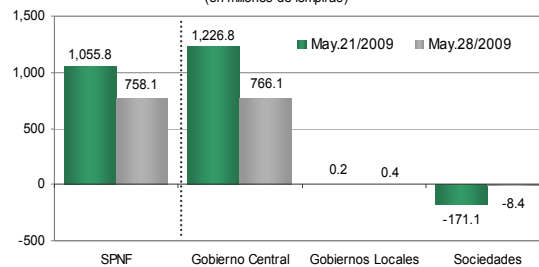


Crédito Neto del BCH al Sector Público no Financiero  
(variaciones absolutas en millones de lempiras)

	En el año		En la semana	
	May.29/2008 Dic.31/2007	May.28/2009 Dic.31/2008	May.21/2009 May.14/2009	May.28/2009 May.21/2009
<b>CRÉDITO NETO AL SPNF</b>	<b>-1,675.8</b>	<b>-720.6</b>	<b>1,055.8</b>	<b>758.1</b>
<b>Gobierno General</b>	<b>-757.3</b>	<b>-563.8</b>	<b>1,227.0</b>	<b>766.4</b>
<b>Gobierno Central</b>	<b>-745.0</b>	<b>-570.0</b>	<b>1,226.8</b>	<b>766.1</b>
Secretarías de Estado <sup>1)</sup>	-1,627.6	-1,606.9	1,262.1	724.6
Crédito Bruto	77.6	-462.3	1.9	-29.9
Depósitos Transferibles	1,056.1	-1,236.0	-1,148.8	-750.0
Depósitos de la TGR	1,666.1	-591.0	-1,186.9	-694.7
Otros Depósitos Transferibles m/e	-610.0	-645.0	38.0	-55.3
Otros Depósitos	-151.6	2,409.2	-111.7	-4.5
Inversiones en Letras del BCH	800.7	-23.6	0.0	0.0
Fondo de Seguridad Social	767.0	524.0	20.1	93.9
Crédito Bruto	0.0	0.0	0.0	0.0
Depósitos Transferibles	-60.9	85.3	-20.1	154.9
Inversiones en Letras del BCH	-706.2	-609.2	0.0	-61.0
Organismos Autónomos	115.6	512.9	-55.4	135.4
Crédito Bruto	0.0	0.0	0.0	0.0
Depósitos Transferibles	295.8	337.7	55.4	-134.7
d.c. INPREMA	45.3	38.9	36.5	0.1
UNAH	309.1	342.4	118.1	-107.5
INJUPEMP	-49.5	-44.4	-84.5	28.8
UPNFM	-43.6	12.1	-17.6	-9.3
INFOP	-60.4	-47.7	-1.9	-15.3
PANI	-2.1	0.8	18.0	-16.9
INPREUNAH	0.0	0.0	-27.5	-13.7
IHT	2.6	11.2	-3.6	-1.7
IHNFA	-1.0	6.4	14.4	-0.5
INE	3.3	5.7	6.0	-6.9
Inversiones en Letras del BCH	-411.3	-850.6	0.0	-0.7
INJUPEMP	-351.9	-850.6	0.0	-0.7
INPREMA	-59.4	0.0	0.0	0.0
Gobiernos Locales	-12.2	6.2	0.2	0.4
<b>Sociedades Públicas no Financieras</b>	<b>-918.6</b>	<b>-156.8</b>	<b>-171.1</b>	<b>-8.4</b>
Crédito Bruto	0.0	0.0	0.0	0.0
Depósitos Transferibles	25.2	156.6	171.2	8.3
d. c. HONDUTEL	-9.0	179.0	171.9	16.8
ENEE	-19.6	-12.4	0.0	0.0
ENP	22.4	4.2	2.3	-4.1
SANAA	24.7	-8.2	-3.5	-3.9
Otros Depósitos	0.0	0.0	0.0	0.0
Inversiones en Letras del BCH en M/E	893.4	0.3	-0.1	0.1

1/ Incluye organismos descentralizados.

Gráfico 8  
Crédito Neto del BCH al SPNF  
Variaciones absolutas semanales  
(en millones de lempiras)



Durante la semana en análisis, el crédito neto del BCH al SPNF, se incrementó en L758.1 millones, resultado principalmente del ascenso en el crédito neto al Gobierno Central en L766.1 millones, contrarrestado por la reducción en el crédito neto a las Sociedades Públicas no Financieras en L8.4 millones.

El incremento del crédito neto al Gobierno Central durante la semana en análisis, se deriva prácticamente de los descensos en los depósitos de la TGR en L694.7 millones, de la UNAH en L107.5 millones (traslado al sistema bancario), de las Secretarías de Estado en L59.8 millones, del PANI en L16.9 millones, del INFOP en L15.3 millones, del Inpreunah en L13.7 millones y de la UPNFM en L9.3 millones, y en las inversiones en Letras del BCH en Moneda Nacional de L61.7 millones (básicamente del IHSS); movimientos compensados, parcialmente por los incrementos en los depósitos del IHSS en L154.9 millones, del Injupemp en L28.8 millones y del IPM en L9.5 millones, así como por la caída en el crédito bruto en L29.9 millones.

## II. INDICADORES SEMANALES DEL RESTO DEL SISTEMA BANCARIO

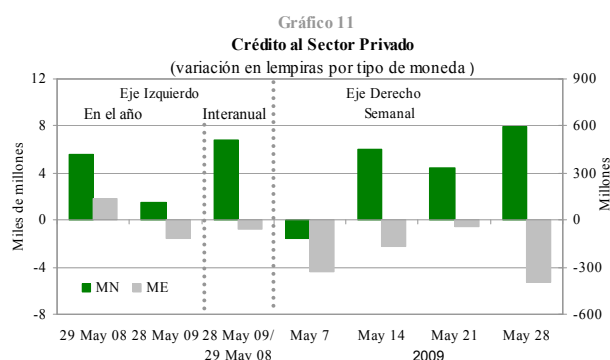
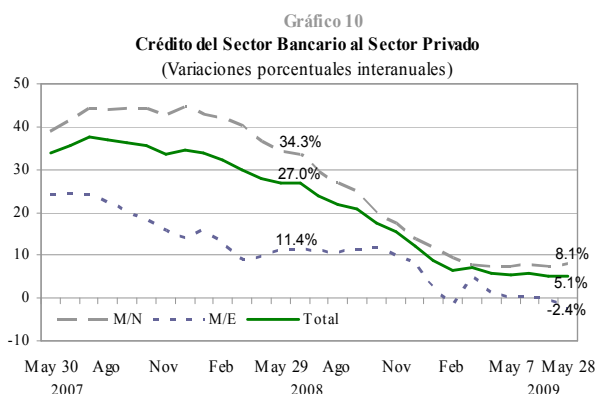
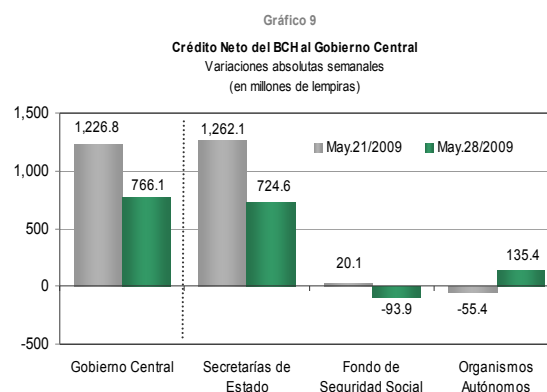
### A. CRÉDITO AL SECTOR PRIVADO

Al 28 de mayo de 2009, el saldo del crédito del sistema bancario al sector privado asciende a L123,640.9 millones, observando una tasa de crecimiento interanual de 5.1%, menor en 21.9 puntos porcentuales (pp) respecto a la observada en igual fecha del año anterior (27.0%).

Este comportamiento es el resultado del incremento interanual en el crédito en moneda nacional de 8.1% (34.3% en 2008), combinado con la contracción de 2.4% en el crédito en moneda extranjera (11.4% en similar fecha del año anterior).

En la semana del 21 al 28 de mayo de 2009, el crédito total creció en L198.5 millones, producto del aumento en el crédito en moneda nacional en L596.9 millones (debido principalmente a créditos concedidos a empresas de los sectores agroindustria y comercio), contrarrestado por la reducción en el crédito en moneda extranjera en L398.4 millones (variación que se explica principalmente por recuperación de créditos otorgados a empresas del sector agroindustria; así como de empresas generadoras de energía térmica y distribuidoras de derivados de petróleo).

Al 29 de mayo de 2009, el BCH ha trasladado a Banhprovi como parte del fideicomiso L1,858.0 millones, de los cuales este último ha desembolsado L1,583.2 millones, destinados a incentivar los sectores vivienda (L398.6 millones), producción (L1,063.9 millones) y microcréditos (L120.7 millones).



Al 30 de abril de 2009, el saldo del crédito en moneda extranjera otorgado por las oficinas de representación de bancos extranjeros ascendió a L433.1 millones (US\$22.9 millones).

## B. CAPTACIÓN DE RECURSOS MONETARIOS

Al 28 de mayo de 2009, el sistema bancario mantiene recursos del sector privado por el orden de L126,460.4 millones, mostrando un crecimiento interanual de 8.5% (14.3% en el mismo período de 2008).

Dicho aumento se explica por los crecimientos interanuales en la captación en moneda nacional de 8.7%, el cual es menor en 4.0 pp al registrado en similar fecha del año anterior (12.7%) y en moneda extranjera de 8.0%, inferior en 10.3 pp al registrado en la misma fecha de 2008 (18.3%).

Durante la semana en análisis, el saldo de la captación total aumentó en L284.1 millones, producto del alza en los depósitos en moneda nacional de L50.6 millones y en moneda extranjera por L233.5 millones, principalmente por depósitos efectuados por empresas de los sectores comunicación, agroindustria y servicios.

## C. LIQUIDEZ BANCARIA

### C.1 En Moneda Nacional

Los recursos líquidos disponibles en moneda nacional del sistema bancario al 28 de mayo de 2009, registran un saldo de L22,347.7 millones, el cual es menor en L79.0 millones que el registrado en la semana previa. El saldo de dicha disponibilidad incluye inversiones voluntarias por L5,972.5 millones, excesos sobre los requerimientos de caja y depósitos en el BCH por L15,173.8 millones y sobre inversiones obligatorias de L1,201.5 millones.

Información preliminar del encaje correspondiente a la catorcena del 9 al 22 de mayo de 2009, indica que el sistema bancario presenta una tasa efectiva de encaje de 16.9% y para inversiones obligatorias de 9.0%, con lo cual dicha tasa se excede en 15.7 pp al compararse a la tasa de encaje requerida (10.2%).

En la catorcena antes descrita, doce (12) instituciones bancarias reportaron un encaje legal diferenciado de 0.0%, lo cual significó la liberación de recursos por un monto acumulado de aproximadamente L9,939.6 millones.

### C.2 En Moneda Extranjera

A la fecha analizada, los recursos líquidos disponibles en moneda extranjera alcanzaron un saldo de L6,743.9 millones (US\$356.9 millones), el cual es mayor en L959.3 millones (US\$50.8 millones) respecto a la semana anterior; dicha disponibilidad está conformada por un exceso sobre caja y depósitos en el BCH de L1,028.1 millones (US\$54.4 millones),

Gráfico 12  
Depósitos del Sector Privado en el Sistema Bancario  
(Variaciones porcentuales interanuales)

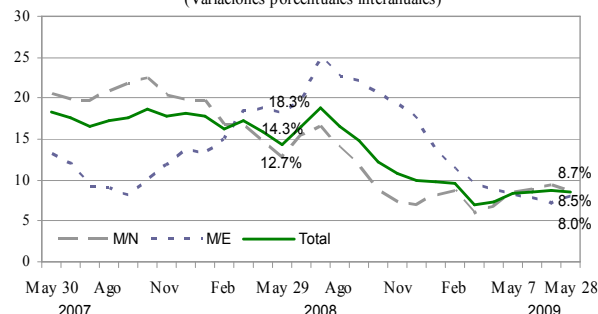


Gráfico 13  
Obligaciones con Privados  
(variación en lempiras por tipo de moneda)

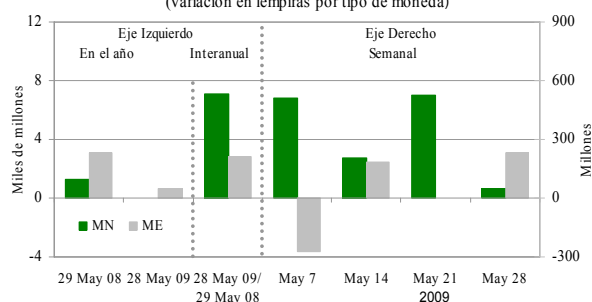
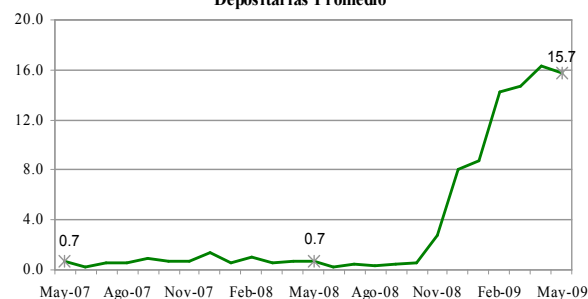


Gráfico 14  
Excedentes de Encaje e Inversiones Obligatorias en M/N del Sistema Bancario como Porcentaje de las Obligaciones Depositarias Promedio



inversiones obligatorias de L205.4 millones (US\$10.8 millones) y sobre el encaje adicional de L3,889.9 millones (US\$205.9 millones), así como por el saldo en sus inversiones voluntarias de L1,620.5 millones (US\$85.8 millones).

De acuerdo a información preliminar de la catorcena que finalizó el 22 de mayo de 2009, el sistema bancario presenta una tasa efectiva de encaje legal de 14.0% y de encaje adicional de 25.3%. Con ello el excedente total promedio alcanzó 20.6 pp.

Es importante mencionar que en la catorcena antes mencionada, el sistema financiero ha liberado un monto acumulado de aproximadamente L6,052.5 millones, como resultado de la política implementada por el BCH de reducción del encaje adicional en moneda extranjera.

### III. OPERACIONES DE MERCADO ABIERTO

#### A. VENTA DE VALORES GUBERNAMENTALES

##### A.1 En Moneda Extranjera

En la subasta de Letras del BCH en Moneda Extranjera del 27 de mayo de 2009, se anunció un monto de US\$40.0 millones, demandándose US\$16.2 millones (L306.1 millones), de los cuales se adjudicaron US\$4.0 millones (L75.6 millones), a favor de Otras Sociedades de Depósito y a una tasa de interés promedio ponderada de 1.28%. La adjudicación fue de US\$1.0 millón en cada uno de los plazos ofrecidos.

TASA DE INTERES PROMEDIO PONDERADO SUBASTA DE LETRAS DEL BCH EN MONEDA EXTRANJERA			
PLAZO (DIAS)	SUBASTA DEL 13/05/2009	SUBASTA DEL 27/05/2009	DIFERENCIA 27/05/2009-13/05/2009
84	0.95	0.75	-0.20
168	1.40	1.20	-0.20
252	1.75	1.55	-0.20
329	-	1.60	-

Por otra parte, en la subasta que se realizará el 3 de junio de 2009, se anuncia un monto de US\$40.0 millones.

### IV. MERCADO CAMBIARIO

#### A. COMPRAS

Al 28 de mayo de 2009, la compra acumulada de divisas del BCH a los agentes cambiarios autorizados fue de US\$2,763.2 millones (US\$2,512.8 millones al sistema bancario y US\$250.4 millones a las casas de cambio), menor en 13.4% (US\$425.8 millones) a las compras acumuladas en similar período de 2008.

En la semana que finalizó el 28 de mayo de 2009, el precio promedio de la compra de divisas se ubicó en L18.8951 por US\$1.00.

Gráfico 15  
Excedentes de Encaje y Encaje Adicional en M/E del Sistema Bancario Como Porcentaje de las Obligaciones Depositarias Promedio

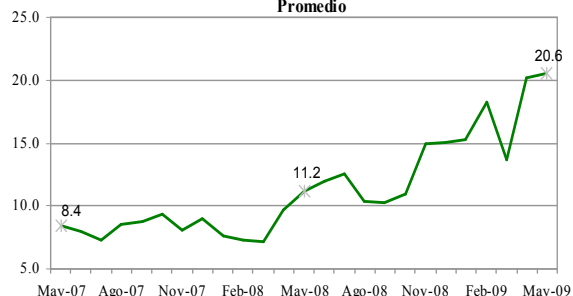
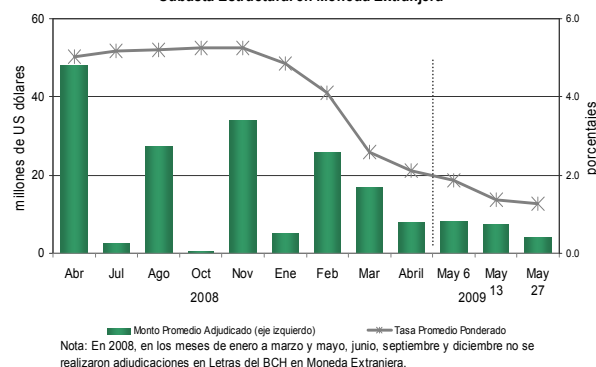


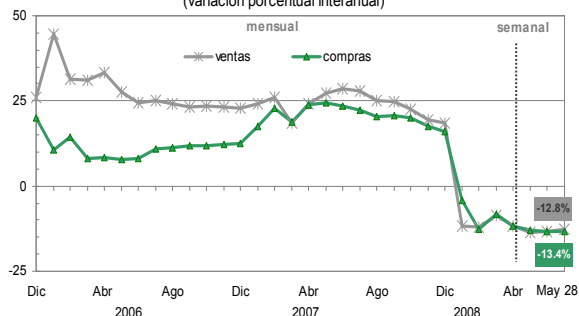
Gráfico 16  
Subasta Estructural en Moneda Extranjera



Nota: En 2008, en los meses de enero a marzo y mayo, junio, septiembre y diciembre no se realizaron adjudicaciones en Letras del BCH en Moneda Extranjera.

Gráfico 17

Monto Transado en el Mercado Cambiario (variación porcentual interanual)



**B. NEGOCIACIÓN PÚBLICA DE DIVISAS**

Al 28 de mayo de 2009, la venta de divisas mediante el Sistema de Adjudicación Pública de Divisas (SAPDI) del BCH fue de US\$2,914.5 millones, inferior en 12.8% (US\$428.0 millones) a lo adjudicado en igual período del año anterior.

A la fecha indicada, el precio de referencia en la subasta de divisas se ha mantenido en L18.8951 por US\$1.00 igual al del cierre de 2008.