



**RESUMEN EJECUTIVO SEMANAL
(del 20 al 26 de noviembre de 2009)**

C O N T E N I D O

I.	COMPORTAMIENTO DE LAS PRINCIPALES CUENTAS DEL BALANCE DEL BANCO CENTRAL DE HONDURAS.....	1
II.	INDICADORES SEMANALES DEL RESTO DEL SISTEMA BANCARIO.....	5
III.	OPERACIONES DE MERCADO ABIERTO.....	8
IV.	MERCADO CAMBIARIO.....	8
V.	ANEXOS ESTADÍSTICOS	
	1. Balance Semanal Consolidado del Banco Central de Honduras	
	2. Reservas Internacionales Netas del BCH	
	3. Crédito del BCH al Sector Público no Financiero	
	4. Indicadores Monetarios del Resto del Sistema Bancario	
	5. Compra y Venta de Divisas por el Sistema Bancario y Casas de Cambio	
	6. Precio Promedio Ponderado de Compra y Venta del Dólar en los Diferentes Mercados, Brecha Cambiaria y Precios de Subasta	
	7. Sistema de Adjudicación Pública de Divisa	

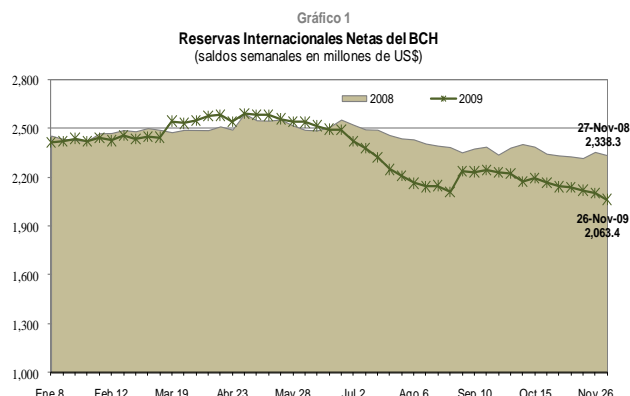
I. COMPORTAMIENTO DE LAS PRINCIPALES CUENTAS DEL BALANCE DEL BANCO CENTRAL DE HONDURAS

A. RESERVAS INTERNACIONALES DEL BCH

Al 26 de noviembre de 2009, los Activos de Reserva Oficial registraron un saldo de US\$2,277.0 millones, mostrando una caída de US\$413.5 millones, respecto al saldo registrado a finales de 2008 (US\$2,690.5 millones).

A esta fecha, el saldo de las Reservas Internacionales Netas (RIN) del BCH se ubicó en US\$2,063.4 millones, revelando un decremento de US\$396.6 millones, con respecto al saldo observado a finales de 2008 (US\$2,460.0 millones). En similar período del año anterior la pérdida fue de US\$176.0 millones.

La desacumulación de RIN durante 2009, se deriva esencialmente de mayores ventas de divisas¹ en US\$942.6 millones respecto a las compras realizadas a los agentes cambiarios autorizados y un flujo negativo de divisas por liquidar de US\$16.7 millones, aunado al aumento en los pasivos internacionales de corto plazo en US\$0.9 millón; variaciones compensadas en parte, por otros ingresos netos de divisas de US\$416.5 millones (de los cuales, US\$208.8 millones por inversiones obligatorias en moneda extranjera, US\$156.9 millones por asignación de DEG y US\$30.1 millones por depósitos para encaje en moneda extranjera), donaciones de US\$85.2 millones y desembolsos netos de US\$60.4 millones, así como por la reducción en la posición neta con el FMI de US\$1.5 millones.



Flujo de Divisas del Banco Central de Honduras
(en millones de US\$)

	En el año		En la semana		Variación Interanual
	Nov.27/2008 Dic. 31/2007	Nov.26/2009 Dic. 31/2008	Nov.19/2009 Nov.12/2009	Nov.26/2009 Nov.19/2009	
Saldo Inicial RIN	2,514.3	2,460.0	2,119.3	2,100.1	
(+) Ingresos	8,185.0	7,204.3	132.7	105.9	-980.7
Compra de Divisas	6,881.0	5,701.6	113.9	90.3	-1,179.4
Desembolsos Oficiales	230.4	275.6	2.4	0.0	45.2
d.c. Petrocaribe	81.1	149.4	0.0	0.0	68.3
ALBA	0.0	50.0	0.0	0.0	50.0
Donaciones	51.7	85.2	1.4	1.8	33.6
Otros Ingresos ^{1/}	1,021.9	1,141.8	15.0	13.8	119.9
(-) Egresos	8,327.6	7,584.8	148.5	142.9	-742.8
Venta de Divisas	5,897.5	5,678.9	103.3	101.7	-218.7
Combustibles ^{2/}	1,523.0	965.3	28.5	29.5	-557.7
Servicio de Deuda	84.7	215.2	0.8	3.8	130.5
d.c. Petrocaribe	0.0	140.9	0.0	0.0	140.9
Otros Egresos ^{3/}	822.3	725.4	15.8	7.9	-96.9
(+) Ctas. por Liquidar ^{3/}	-33.8	-16.7	-2.1	0.4	17.1
(-) Posición Neta FMI	1.2	-1.5	0.0	0.0	-2.6
(-) Pasivos Int. C/P	-1.6	0.9	1.3	0.0	2.5
Saldo Final RIN	2,338.3	2,063.4	2,100.1	2,063.4	
Variación RIN	-176.0	-396.6	-19.2	-36.7	

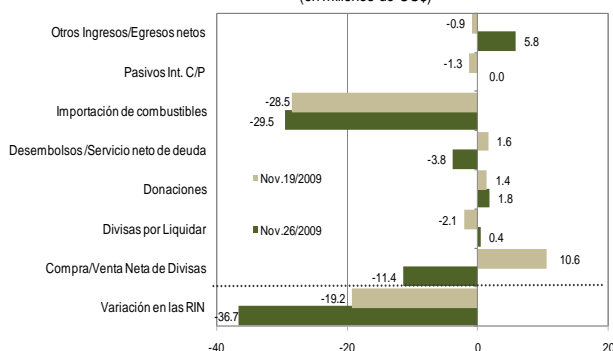
^{1/} Incluye depósitos para encaje e inversiones obligatorias en m/e del Sistema Financiero (aumentos y disminuciones según posición) y la asignación de DEG.

^{2/} Incluye ventas en subasta y directas para importación de combustibles.

^{3/} Compra/venta de divisas pendientes de liquidar.

Entre el 19 y el 26 de noviembre de 2009, el saldo de las RIN del BCH registró una caída de US\$36.7 millones, explicada por la venta neta de divisas de US\$40.9 millones (de los cuales, US\$29.5 millones para la importación de combustibles) y servicio de deuda de US\$3.8 millones; movimientos contrarrestados por otros ingresos netos de US\$5.8 millones (de los cuales, US\$4.2

Gráfico 2
Factores que Explican la Variación Semanal en las RIN
(en millones de US\$)



¹ Incluye venta de divisas en subasta para la adquisición de combustibles.

millones por inversiones por encaje en moneda extranjera y US\$2.0 millones por inversiones obligatorias en moneda extranjera), donaciones de US\$1.8 millones y un flujo positivo en el saldo de divisas por liquidar de US\$0.4 millón.

El servicio de deuda por tipo de acreedor se realizó de la siguiente manera: Bilaterales US\$1.5 millones, Multilaterales US\$1.3 millones y bancos internacionales de financiamiento US\$1.0 millón.

Los activos de reserva oficial del BCH, al 26 de noviembre de 2009, según metodología del FMI cubren 3.4 meses de importaciones de bienes y servicios (b y s), nivel igual al observado la semana anterior, pero inferior al registrado al cierre de 2008 (4.2 meses de importaciones de b y s).

A septiembre de 2009, según metodología utilizada por la Secretaría Ejecutiva del Consejo Monetario Centroamericano (SECMCA), las RIN del BCH cubren 4.3 meses de importación de b y s, mayor al observado al cierre de diciembre de 2008 (3.6 meses de importación de b y s). Para Honduras, tal indicador, es superior al registrado en República Dominicana (2.8 meses de importación de b y s), pero inferior en comparación a los del resto de países del área centroamericana.

Las RIN del BCH a septiembre de 2009, constituyen el 42.9% de la Oferta Monetaria (M2); el cual resulta superior al observado en República Dominicana (19.0%) y El Salvador (25.4%), pero inferior que los presentados por Guatemala (45.3%) y Costa Rica (43.5%). Cabe mencionar que este indicador refleja la capacidad del BCH para respaldar las obligaciones en moneda nacional del sistema bancario.

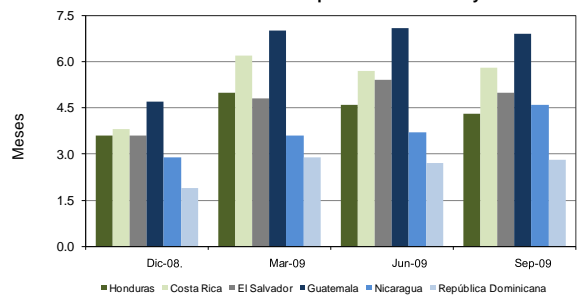
RIN del BCH/Oferta Monetaria M/N (M2)
(En porcentajes)

	Dic-08	Mar-09	Jun-09	Sep-09
Honduras	45.4	46.5	45.1	42.9
Costa Rica	39.0	42.2	40.9	43.5
El Salvador	24.9	24.6	27.1	25.4
Guatemala	38.0	42.7	42.9	45.3
República Dominicana	19.2	18.6	17.9	19.0

Fuente: Secretaría Ejecutiva del Consejo Monetario Centroamericano (SECMCA)

Por otra parte, el ingreso de divisas proveniente de las compras efectuadas a los agentes cambiarios al 26 de noviembre de 2009, registró un descenso de US\$1,144.3 millones (16.7%), contrario a lo sucedido el 26 de noviembre de 2008, cuando se observó un incremento de US\$1,091.8 millones (19.0%). El comportamiento en 2009, se debe esencialmente a las reducciones en los ingresos provenientes de remesas familiares en US\$271.3 millones (11.1%), procesamiento y maquilado en US\$261.1 millones (28.5%), movimientos de capital y financieros en US\$191.6 millones (18.1%), exportaciones de bienes en US\$165.3 millones (12.6%) y servicios en US\$144.4 millones (19.5%), así como de renta en US\$110.4 millones (55.4%).

Gráfico 3
Cobertura de RIN en Meses de Importación de Bienes y Servicios^{1/}



^{1/} Corresponde a las Reservas Internacionales Netas del Banco Central divididas entre el promedio mensual de las importaciones.
Nota: Información de Guatemala a agosto de 2009.
Fuente: Secretaría Ejecutiva del Consejo Monetario Centroamericano (SECMCA) y Bancos Centrales de Centroamérica incluyendo a República Dominicana.

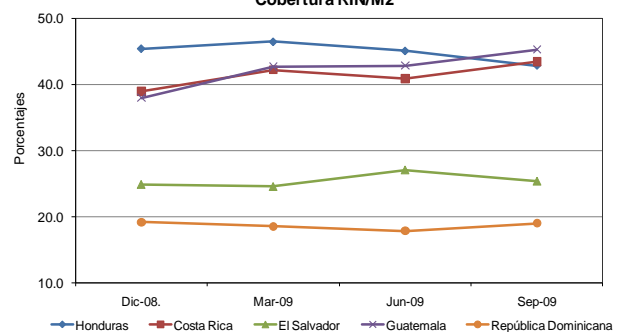
RIN/Importaciones de Bienes y Servicios^{1/}

	Dic-08	Mar-09	Jun-09	Sep-09
Honduras	3.6	5.0	4.6	4.3
Costa Rica	3.8	6.2	5.7	5.8
El Salvador	3.6	4.8	5.4	5.0
Guatemala	4.7	7.0	7.1	6.9
Nicaragua	2.9	3.6	3.7	4.6
República Dominicana	1.9	2.9	2.7	2.8

^{1/} Meses de importación de bienes y servicios.

Fuente: Secretaría Ejecutiva del Consejo Monetario Centroamericano (SECMCA)

Gráfico 4
Cobertura RIN/M2



Fuente: SECMCA y Bancos Centrales de Centroamérica incluyendo a República Dominicana.

Nota: La información presentada de Costa Rica a septiembre de 2009, corresponde a datos de agosto de 2009

Ingresos Acumulados de Divisas por Origen
(en millones de US\$)

Principales Actividades	Montos acumulados en el año				Variaciones Interanuales				Variación Semanal	
	Absolutas		Relativas		Absolutas		Relativas		Absolutas	Relativas
	26/11/2007	26/11/2008	19/11/2009	26/11/2009	2008-2007	2009-2008	2009-2007	2009-2008	Nov. 26/2009	Nov. 19/2009
Exportaciones de Bienes	1,061.4	1,310.6	1,119.7	1,145.3	249.2	(165.3)	23.5	(12.6)	25.6	2.3
Procesamiento y Maquilado	769.6	915.8	640.5	654.7	146.2	(261.1)	19.0	(28.5)	14.2	2.2
Servicios	537.2	738.8	580.7	594.4	201.6	(144.4)	37.5	(19.5)	13.7	2.4
d. c. Gastos de Viajero	258.3	357.9	280.8	289.2	99.6	(68.7)	38.6	(19.2)	8.3	3.0
Renta	124.6	199.0	86.5	88.7	74.4	(110.4)	59.7	(55.4)	2.2	2.5
Remesas Familiares	2,280.9	2,454.1	2,137.6	2,162.8	193.2	(271.3)	8.5	(11.1)	45.2	2.1
Movimientos de Capital y Financieros	304.0	1,029.8	857.9	838.2	255.6	(191.6)	31.8	(18.1)	10.4	1.2
Capital Sector Privado	638.3	911.2	800.0	810.3	272.9	(100.9)	42.7	(11.1)	10.3	1.3
d. c. Inv. Extranjera Directa	316.3	493.6	443.5	449.7	177.3	(43.9)	56.1	(8.9)	6.2	1.4
Capital Sector Bancario	165.7	148.6	57.9	58.0	(17.1)	(90.7)	(10.3)	(61.0)	0.1	0.1
Otros rubros	191.5	162.9	157.2	162.6	(28.6)	(0.3)	(14.9)	(0.2)	5.4	3.4
Total	5,749.3	6,841.1	5,590.1	5,696.7	1,091.8	(1,144.3)	19.0	(16.7)	116.6	2.1

Los ingresos por exportaciones de servicios al 26 de noviembre de 2009, están compuestos primordialmente por gastos de viajero en 48.7% (US\$289.2 millones), construcción e ingeniería en 15.2% (US\$90.3 millones), servicios empresariales en 7.6% (US\$44.9 millones), transporte en 6.8% (US\$40.4 millones) y gubernamentales en 6.2% (US\$37.1 millones). A la fecha, los ingresos por gastos de viajero fueron captados en un 98.0% por los bancos comerciales y el resto por las casas de cambio.

No obstante, entre el 19 y el 26 de noviembre de 2009, los ingresos de divisas se incrementaron en US\$116.6 millones (2.1%), producto básicamente de los aumentos en los siguientes rubros: remesas familiares US\$45.2 millones (2.1%), exportaciones de bienes US\$25.6 millones (2.3%), procesamiento y maquilado US\$14.2 millones (2.2%), exportaciones de servicios US\$13.7 millones (2.4%), inversiones de capital del sector privado US\$10.3 millones (1.3%) y renta en US\$2.2 millones (2.5%).

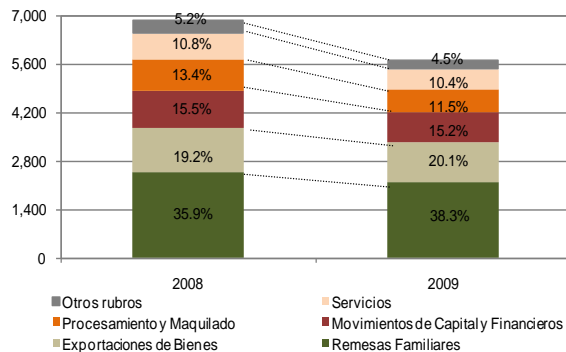
La venta de divisas mediante subasta del BCH al 26 de noviembre de 2009, registró un decremento interanual de US\$745.8 millones (10.1%), contrario a lo registrado en similar período de 2008, cuando se incrementó en US\$1,259.6 millones (20.5%). La reducción en la adjudicación de divisas a esta fecha, se debe en su mayoría a los descensos en la demanda en los sectores de combustibles en US\$547.2 millones (36.3%), comercio en US\$276.7 millones (12.9%), financiero en US\$27.6 millones (2.9%) e industria manufacturera en US\$19.5 millones (1.3%); variaciones compensadas en parte, por los incrementos en los sectores de comunicaciones en US\$50.5 millones (24.6%) y servicios en US\$34.0 millones (9.1%).

En la semana bajo análisis, la venta de divisas aumentó en US\$162.7 millones (2.5%), variación influenciada principalmente, por los incrementos en la adjudicación de los sectores: comercio US\$43.6 millones (2.4%), industria manufacturera US\$38.6 millones (2.8%), combustibles US\$30.2 millones (3.2%), financiero US\$18.7 millones (2.1%), comunicaciones US\$7.4 millones (3.0%) y servicios US\$6.2 millones (1.5%).

B. CRÉDITO NETO DEL BCH AL SECTOR PÚBLICO NO FINANCIERO (SPNF)

Al 26 de noviembre de 2009, el crédito neto otorgado por el BCH al SPNF refleja un ascenso en su saldo de L3,854.0 millones respecto al cierre de 2008 (en similar fecha del año anterior el incremento fue de L310.7 millones). El comportamiento en 2009, es explicado principalmente por los incrementos en el crédito neto al Gobierno Central por L3,637.3 millones, a las Sociedades Públicas no Financieras por L133.5 millones y a los Gobiernos Locales por L83.1 millones, este último básicamente por la reducción en la tenencia de Letras del BCH en Moneda Nacional.

Gráfico 5
Ingresos Acumulados de Divisas por Origen
al 26 de noviembre de cada año
(en millones de US\$ y en porcentajes del total)

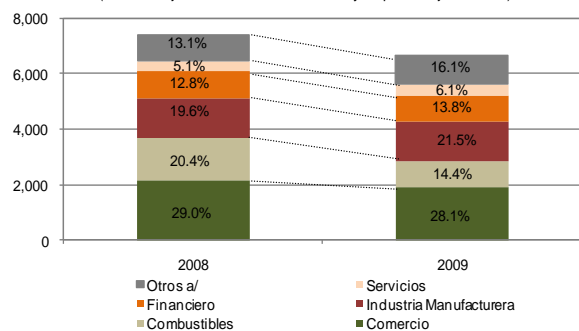


Egresos Acumulados de Divisas por Actividad Económica
(en millones de US\$)

Principales Actividades	Montos acumulados en el año				Variaciones Interanuales				Variación Semanal	
	26/11/2007	26/11/2008	19/11/2009	26/11/2009	Absolutas		Relativas		Absolutas	Relativas
	2008-2007	2009-2008	2008-2007	2009-2008	Nov. 26/2009	Nov. 26/2009	Nov. 19/2009	Nov. 19/2009		
Comercio	1,777.0	2,150.5	1,830.2	1,873.8	373.5	(276.7)	21.0	(12.9)	43.6	2.4
Industria Manufacturera	1,145.0	1,449.8	1,391.6	1,430.2	304.7	(19.5)	26.6	(1.3)	38.6	2.8
Financiero	983.9	945.5	899.2	917.9	(38.4)	(27.6)	(3.9)	(2.9)	18.7	2.1
Combustibles	988.5	1,508.5	931.1	961.3	520.0	(547.2)	52.6	(36.3)	30.2	3.2
Servicios	391.8	374.6	402.4	408.6	(17.3)	34.0	(4.4)	9.1	6.2	1.5
Comunicaciones	187.4	205.5	248.6	256.0	18.1	50.5	9.7	24.6	7.4	3.0
Agroindustria	89.6	81.8	76.0	76.9	(7.8)	(5.0)	(8.7)	(6.1)	0.9	1.1
Otras actividades ^{1/}	581.1	687.7	716.3	733.5	106.6	45.8	18.3	6.7	17.2	2.4
Total	6,144.3	7,403.9	6,495.4	6,658.1	1,259.6	(745.8)	20.5	(10.1)	162.7	2.5

^{1/} Incluye otras actividades económicas, así como adjudicaciones inferiores a US\$50.0 miles.

Gráfico 6
Venta de Divisas por actividad económica
al 26 de noviembre de cada año
(montos adjudicados en millones de US\$ y en porcentajes del total)



a/ Incluye otras actividades económicas, así como adjudicaciones inferiores a US\$50.0 miles.

El alza presentada en el crédito neto al Gobierno Central, se deriva básicamente del aumento en el crédito bruto por L3,545.4 millones, así como de los decrementos en las inversiones en Letras del BCH en L1,757.8 millones (disminuciones en las tenencias del Injupemp en L1,384.5 millones y del IHSS en L664.5 millones, variaciones compensadas por los aumentos en las tenencias de las Secretarías de Estado en L209.7 millones y del IPM en L81.5 millones), así como en los depósitos de las Secretarías de Estado en L739.1 millones, del Injupemp en L76.0 millones y del INFOP en L33.9 millones; movimientos que se compensan en parte, por los aumentos en los depósitos de la TGR en L1,855.1 millones, de la UNAH en L450.7 millones, del Inprema en L61.0 millones, del IHSS en L60.3 millones, de la UPNFM en L24.9 millones, del IHNFA en L17.3 millones, del Inpreunah en L16.0 millones y del IHT en L13.1 millones.

El ascenso observado en el crédito neto a las Sociedades Públicas no Financieras, es resultado esencialmente de las disminuciones en las inversiones en Letras del BCH en Moneda Extranjera de HONDUTEL por L107.3 millones, en los depósitos de la ENEE por L33.7 millones, de la ENP por L13.2 millones, del SANAA por L10.9 millones y del IHMA por L2.9 millones; movimientos contrarrestados en parte, por el incremento en los depósitos de HONDUTEL por L37.1 millones.

Crédito Neto del BCH al Sector Público no Financiero
(variaciones absolutas en millones de lempiras)

	En el año		En la semana	
	Nov. 27/2007 Dic. 31/2007	Nov. 26/2009 Dic. 31/2008	Nov. 19/2009 Nov. 12/2009	Nov. 26/2009 Nov. 19/2009
CRÉDITO NETO AL SPNF	310.7	3,854.0	-165.9	1,833.8
Gobierno General	1,024.2	3,720.5	-152.5	1,797.4
Gobierno Central	976.9	3,637.3	-152.5	1,797.6
Secretarías de Estado ^{1/}	-226.7	2,219.7	-100.1	1,770.5
Crédito Bruto	965.4	3,545.4	0.0	-27.7
Depósitos Transferibles	-212.6	564.7	-201.2	-1,477.2
Depósitos de la TGR	-737.8	1,855.1	-106.1	-1,459.3
Otros Depósitos Transferibles m/e	585.1	-1,290.4	-95.1	-17.8
Otros Depósitos	-76.7	551.3	301.5	-321.1
Inversiones en Letras del BCH	1,481.5	209.7	-0.2	0.0
Fondo de Seguridad Social	676.1	604.2	39.0	-148.7
Crédito Bruto	0.0	0.0	0.0	0.0
Depósitos Transferibles	-5.0	60.3	-38.9	148.7
Inversiones en Letras del BCH	-671.1	-664.5	-0.1	0.0
Organismos Autónomos	527.6	813.5	-91.4	175.9
Crédito Bruto	0.0	0.0	0.0	0.0
Depósitos Transferibles	-19.5	489.6	91.4	-175.9
d.c. INPREMA	10.1	61.0	21.1	13.4
UNAH	178.2	450.7	37.1	-13.2
INJUPEMP	-121.5	-76.0	-27.5	-123.2
UPNFM	4.3	24.9	-10.4	-1.2
INFOP	-84.5	-33.9	61.2	-51.3
IHNFA	-0.2	17.3	-3.5	12.0
IHT	-4.6	13.1	-0.9	-1.1
INPREUNAH	0.0	16.0	0.0	0.0
INE	-12.8	3.3	-1.4	-1.1
UNA	0.0	0.0	6.8	-6.8
IPM	9.5	0.0	0.0	0.0
Inversiones en Letras del BCH	-508.1	-1,303.0	0.0	0.0
INJUPEMP	-448.7	-1,384.5	0.0	0.0
INPREMA	-59.4	0.0	0.0	0.0
IPM	0.0	81.5	0.0	0.0
Gobiernos Locales	47.3	83.1	0.0	-0.2
Sociedades Públicas no Financieras	-713.5	133.5	-13.4	36.4
Crédito Bruto	0.0	0.0	0.0	0.0
Depósitos Transferibles	81.6	-26.2	13.4	-36.4
d.c. HONDUTEL	214.5	37.1	-1.1	-18.3
ENEE	-27.9	-33.7	0.0	0.0
ENP	-133.8	-13.2	19.6	-19.4
SANAA	-7.3	-10.9	-3.6	0.9
FNH	50.2	0.3	-0.2	-0.4
ICF	-19.2	0.0	0.0	0.0
Otros Depósitos	0.0	0.0	0.0	0.0
Inversiones en Letras del BCH en M/E	631.9	-107.3	0.0	0.0

^{1/} Incluye organismos desconcentrados.
^{2/} Instituto de Desarrollo y Conservación Forestal.

El saldo del crédito neto al SPNF, entre el 19 y el 26 de noviembre de 2009, aumentó en L1,833.8 millones, debido principalmente a los incrementos en el crédito neto al Gobierno Central de L1,797.6 millones y a las Sociedades Públicas no Financieras de L36.4 millones.

Gráfico 7
Crédito Neto del BCH al SPNF
Variaciones absolutas acumuladas a la fecha indicada
(en millones de lempiras)

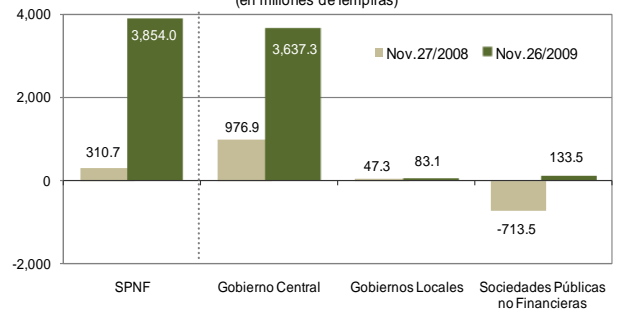


Gráfico 8
Crédito Neto del BCH al Gobierno Central
Variaciones absolutas acumuladas a la fecha indicada
(en millones de lempiras)

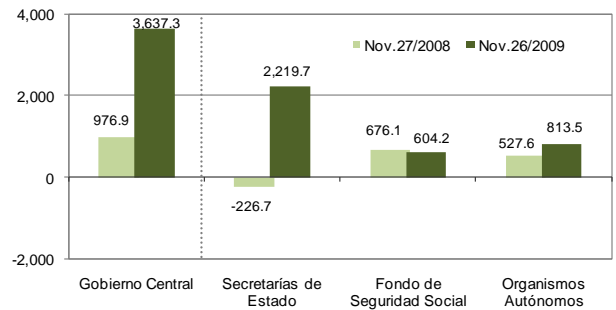
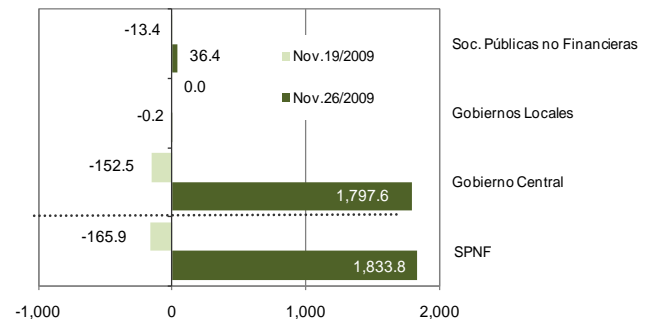


Gráfico 9
Crédito Neto del BCH al SPNF
Variaciones absolutas semanales
(en millones de lempiras)



El comportamiento observado en el crédito neto al Gobierno Central se explica por los descensos en los depósitos de la TGR en L1,459.3 millones, de las Secretarías de Estado en L338.9 millones, del Injupemp en L123.2 millones (en su mayoría por pagos de sueldos y salarios, y suscripciones de certificados de depósito con las OSD), del INFOP en L51.3 millones (transferencias al sistema bancario nacional), de la UNAH en L13.2 millones (en parte por pago de sueldos y salarios) y de la UNA en L6.8 millones. Estos movimientos se compensaron parcialmente, por los aumentos en los depósitos del IHSS en L148.7 millones (básicamente por cancelación de certificados de depósitos convenidos con las OSD), del Inprema en L13.4 millones y del IHNFA en L12.0 millones, así como por el descenso en el crédito bruto en L27.7 millones (pagos de capital e intereses sobre préstamo al Gobierno Central por parte del BCH).

El aumento en el crédito neto a las Sociedades Públicas no Financieras se debe esencialmente a las disminuciones en los depósitos de la ENP por L19.4 millones (pago de deuda externa) y de HONDUTEL por L18.3 millones.

C. FACILIDADES PERMANENTES DE INVERSIÓN (FPI) y DE CRÉDITO (FPC)

En la semana bajo análisis se registraron treinta (30) transacciones en las FPI, con un promedio diario de L1,297.0 millones, inferior en L48.0 millones que lo observado la semana anterior, mientras que en las FPC no se registraron operaciones.

El promedio diario de intereses pagados por FPI al Sistema Bancario fue por L42.1 miles, menor en L12.1 miles a los de la semana anterior (L54.2 miles).

Facilidades Permanentes de Inversión y Crédito
Del 20 al 26 de noviembre de 2009
(montos en miles de lempiras)

	F P I	Intereses pagados	F P C	Intereses recibidos
Promedio semana previa	1,345,000.0	54.2	0.0	0.0
20-Nov	705,000.0	36.8	-	-
23-Nov	1,235,000.0	58.8	-	-
24-Nov	1,180,000.0	34.3	-	-
25-Nov	1,715,000.0	32.8	-	-
26-Nov	1,650,000.0	47.6	-	-
Promedio Semanal	1,297,000.0	42.1	0.0	0.0

Nota: Los intereses pagados por FPI y recibidos por FPC, son cancelados un día después de la operación.

II. INDICADORES SEMANALES DEL RESTO DEL SISTEMA BANCARIO

A. CRÉDITO AL SECTOR PRIVADO

Al 26 de noviembre de 2009, el crédito del sistema bancario al sector privado ascendió a L124,775.3 millones, observando una tasa de crecimiento interanual de 0.9% menor en 14.5 puntos porcentuales (pp) respecto a la observada en igual fecha del año anterior (15.4%).

Este comportamiento es el resultado del crecimiento interanual de 7.0% en el crédito en moneda nacional (17.5%, en 2008); contrarrestado por la contracción en

Gráfico 10
Crédito Neto del BCH al Gobierno Central
Variaciones absolutas semanales
(en millones de lempiras)

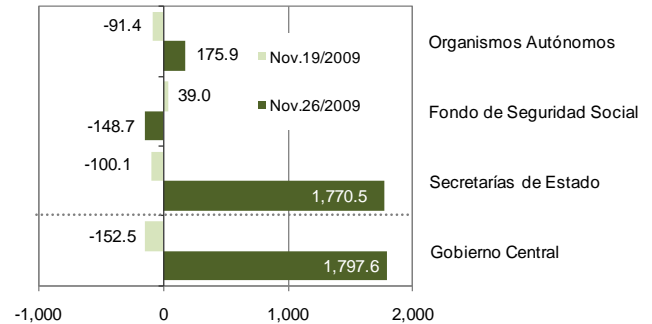


Gráfico 11
Facilidades Permanentes de Inversión (FPI) y Crédito (FPC)
(montos en millones de lempiras)

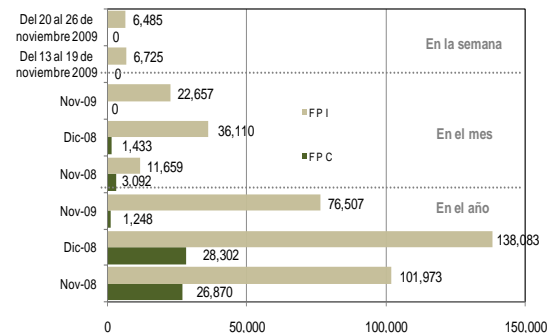
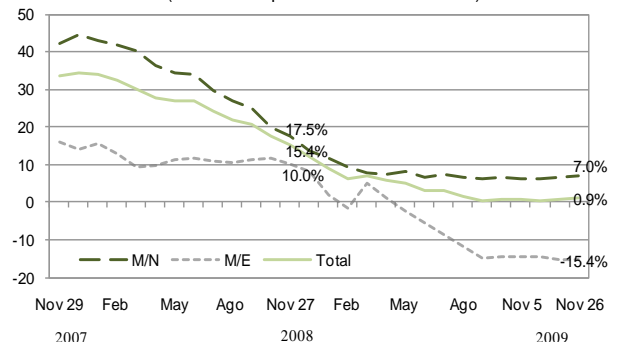


Gráfico 12
Crédito del Sector Bancario al Sector Privado
(Variaciones porcentuales interanuales)



moneda extranjera de 15.4%, la que en similar fecha del año anterior registró un incremento de 10.0%.

Durante la semana analizada, el crédito total aumentó en L380.4 millones, producto del alza en el crédito en moneda nacional en L592.1 millones (principalmente por préstamos concedidos a empresas de los sectores industria y comercio, así como a organizaciones políticas); contrarrestado por la caída en el crédito en moneda extranjera en L211.7 millones (principalmente por recuperación de créditos de empresas de los sectores industria, propiedad raíz y generadoras de energía).

Al 26 de noviembre de 2009, el BCH ha trasladado en total L5,958.0 millones al fideicomiso BCH-BANHPROVI y éste a su vez ha colocado a través del sistema financiero un monto de L6,364.9 millones, destinados a incentivar los sectores vivienda (L3,557.8 millones), producción (L2,476.3 millones) y microcréditos (L330.8 millones).

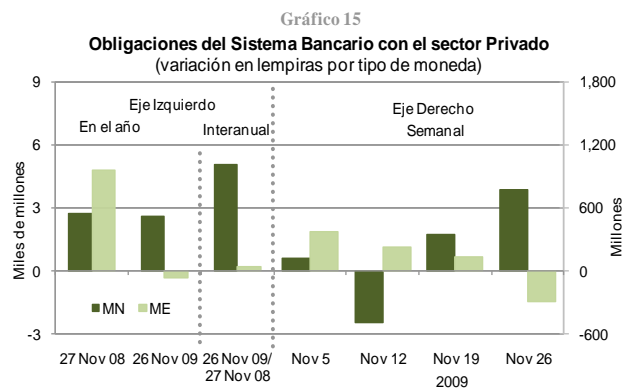
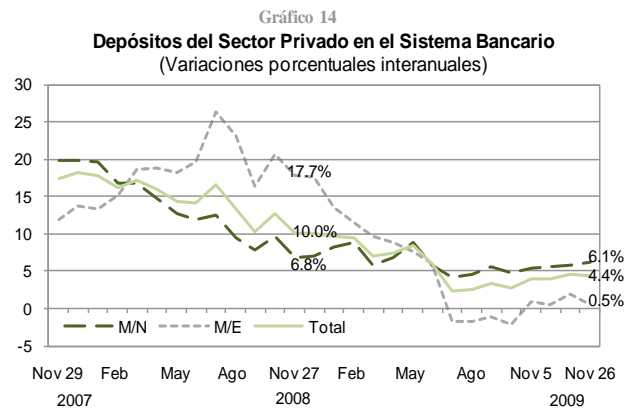
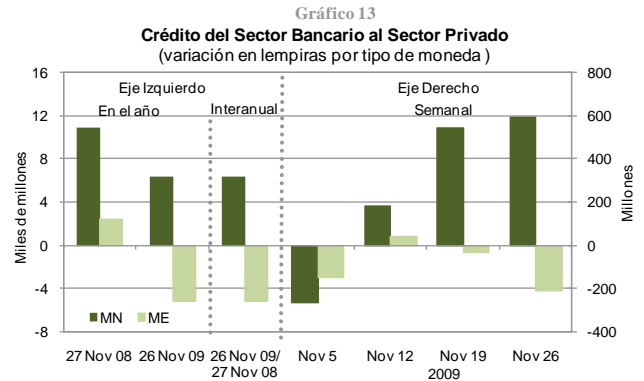
Al 31 de octubre de 2009, el saldo del crédito en moneda extranjera otorgado por las oficinas de representación de bancos extranjeros ascendió a L496.8 millones (US\$26.3 millones).

B. CAPTACIÓN DE RECURSOS MONETARIOS

Al 26 de noviembre de 2009, el sistema bancario mantiene recursos del sector privado por el orden de L124,823.6 millones, el cual muestra un crecimiento interanual de 4.4% (10.0% en el mismo período de 2008).

Dicho incremento se explica por los aumentos en la captación en moneda nacional la que presenta un crecimiento interanual de 6.1%, el que resulta inferior en 0.7 pp al registrado en 2008 (6.8%) y en moneda extranjera que muestra una tasa de crecimiento de 0.5%, menor en 17.2 pp a la registrada en similar fecha del año anterior (17.7%). Es importante mencionar que por cuarta semana consecutiva se ha observado un incremento interanual en la captación en moneda extranjera, después de registrar crecimientos negativos durante quince (15) semanas consecutivas.

Entre el 19 y 26 de noviembre de 2009, el saldo de la captación total aumentó en L468.5 millones, producto del crecimiento en los depósitos en moneda nacional en L765.8 millones (depósitos realizados por empresas de los sectores comunicación, industria y servicio; así como por empresas generadoras de energía y distribuidoras de derivados del petróleo); contrarrestado por la caída en los depósitos en moneda extranjera por L297.3 millones, debido principalmente a retiros de depósitos de empresas de los sectores comunicación e industria; así como de empresas generadoras de energía térmica.



C. LIQUIDEZ BANCARIA

C.1 En Moneda Nacional

Al 26 de noviembre de 2009, la liquidez en moneda nacional del sistema bancario registra un saldo de L25,044.6 millones; ésta incluye:

- i) Exigibilidades por un monto de L15,884.0 millones (caja más depósitos en BCH por L5,294.5 millones e inversiones obligatorias por L10,589.5 millones);
- ii) Recursos excedentes por L2,617.9 millones (L1,986.0 millones en caja y depósitos en BCH e inversiones obligatorias por L632.0 millones); así como
- iii) Inversiones voluntarias por L6,542.7 millones (de las cuales FPI por L1,650.0 millones).

A la fecha analizada, dicha liquidez es mayor en L1,054.6 millones a la observada la semana anterior, como consecuencia principalmente de los aumentos de L490.9 millones en los recursos excedentes, L555.0 millones en las inversiones voluntarias y L8.7 millones en las exigibilidades de encaje.

Información preliminar del encaje correspondiente a la catorcena del 7 al 20 de noviembre de 2009, indica que el sistema bancario presenta una tasa efectiva de encaje de 8.2% y para inversiones obligatorias de 12.0%, con lo cual se excede en 2.2 pp al compararse con la tasa de encaje requerida (18.0%).

C.2 En Moneda Extranjera

A la fecha analizada, la liquidez en moneda extranjera del sistema bancario mostró un saldo de 21,787.5 millones (US\$1,153.1 millones), de los cuales: los recursos exigibles totalizaron L9,184.6 millones, mientras que los recursos en exceso fueron de L10,770.9 millones (L1,076.1 millones en caja y depósitos en BCH, L100.6 millones en inversiones obligatorias y L9,594.2 millones en encaje adicional); así como inversiones voluntarias de L1,832.0 millones.

A la fecha antes indicada, esta liquidez es mayor en L137.6 millones a la observada la semana anterior, resultado de los aumentos de L93.1 millones en las exigibilidades de encaje, L28.4 millones en las inversiones voluntarias y L16.2 millones en los excedentes.

Según información preliminar de la catorcena que finalizó el 20 de noviembre de 2009, el sistema bancario presentó una tasa efectiva de encaje de 14.4%, encaje adicional de 23.6% e inversiones obligatorias de 10.3%; con ello el excedente total promedio alcanzó 24.2 pp.

Gráfico 16
Liquidez Total del Sistema Financiero en MN
(Saldo en millones de lempiras)

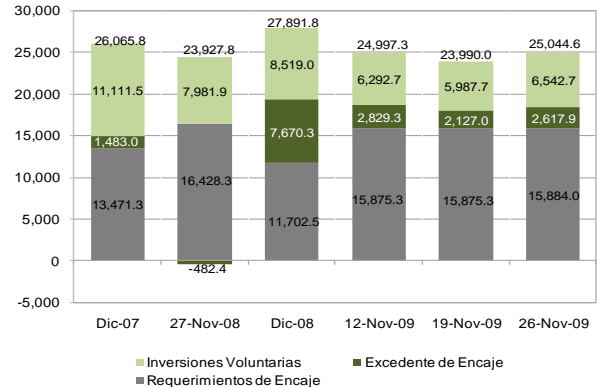
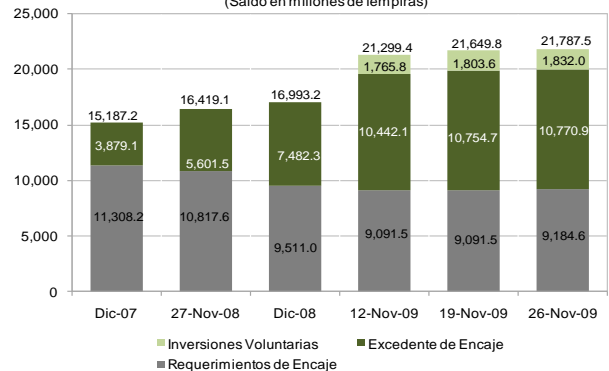


Gráfico 17
Liquidez Total del Sistema Financiero en ME
(Saldo en millones de lempiras)



III. OPERACIONES DE MERCADO ABIERTO

A. VENTA DE VALORES GUBERNAMENTALES

A.1 En Moneda Nacional

A.1.1 Subasta de Liquidez

En la subasta de liquidez realizada el 1 de diciembre de 2009, se anunciaron L1,000.0 millones, demandándose L2,466.1 millones, de los cuales se adjudicaron L2,200.0 millones a una tasa de interés promedio ponderado de 4.50%, igual a la Tasa de Política Monetaria vigente.

A.1.2 Subasta Estructural

En la subasta de Letras del BCH en Moneda Nacional del 1 de diciembre de 2009, ante la ausencia de vencimientos, se ofreció un monto de L1,000.0 millones, demandándose L34.5 millones, de los cuales se adjudicaron L31.1 millones, del total L30.0 millones se adjudicaron a favor de las OSD y L1.1 millones a favor de las OSF, a una tasa de interés promedio ponderada de 6.17%.

La adjudicación por plazos fue de la manera siguiente: a 63 días un monto de L20.0 millones a una tasa de interés promedio ponderada de 6.05%, a 154 días L10.0 millones a una tasa de interés promedio ponderada de 6.35% y a 280 días L1.1 millones a una tasa de interés promedio ponderada de 6.60%.

Cabe mencionar que en dicha subasta, se presentaron siete (7) ofertas, de las cuales se rechazaron cuatro (4), debido a que excedían la tasa de corte requerida.

A.1.3 Bonos del Gobierno de Honduras

El 26 y 27 de noviembre de 2009, se realizaron colocaciones directas de Bonos del Gobierno de Honduras 2009, por montos de L275.7 millones y L145.9 millones, respectivamente, ambas a favor de un instituto de seguridad social a una tasa de rendimiento de 8.25% y a un plazo de 2 años.

A.2 En Moneda Extranjera

En la subasta del 25 de noviembre de 2009, se demandaron US\$1.5 millones (L28.3 millones), los cuales se adjudicaron en su totalidad a favor de las OSD, a una tasa de interés promedio ponderada de 3.47% y a un plazo de 147 días.

IV. MERCADO CAMBIARIO

A. COMPRAS

Al 26 de noviembre de 2009, el saldo de la compra acumulada de divisas del BCH a los agentes cambiarios autorizados fue de US\$5,696.7 millones, de los cuales, US\$5,157.7 millones se adquirió del sistema bancario y US\$539.0 millones de las casas de cambio. Dicho saldo resultó menor en US\$1,144.4 millones (-16.7%) al compararse con las compras acumuladas en igual período de 2008, cuando registró un monto de US\$6,841.1 millones.

Gráfico 18
Subasta de Liquidez

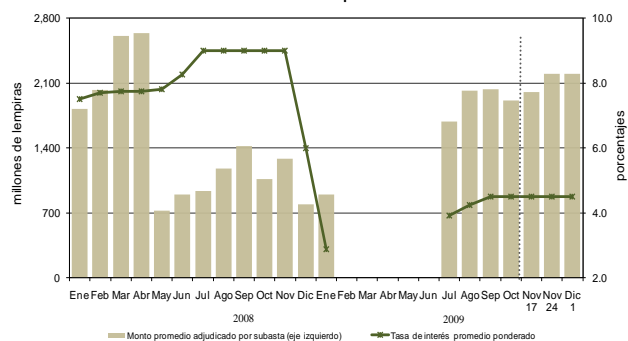


Gráfico 19
Subasta Estructural en Moneda Nacional

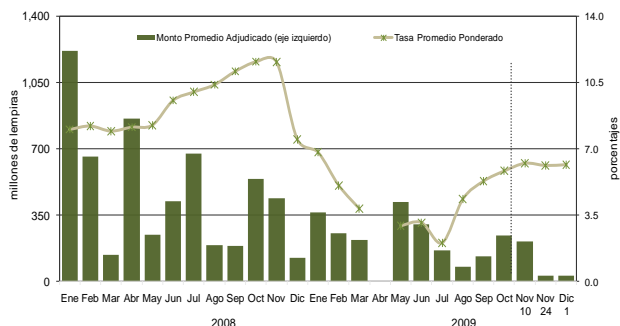
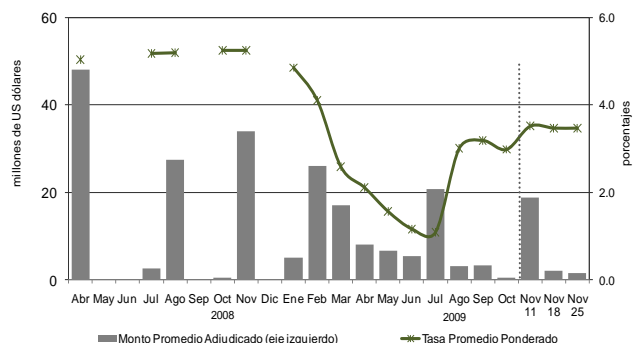


Gráfico 20
Subasta Estructural en Moneda Extranjera



En la semana que finalizó el 26 de noviembre de 2009, el precio promedio de la compra de divisas se ubicó en L18.8951 por US\$1.00.

B. NEGOCIACIÓN PÚBLICA DE DIVISAS

El monto de la venta de divisas mediante el Sistema Electrónico de Negociación de Divisas (SENDI) del BCH se situó en US\$6,658.1 millones, inferior en US\$745.8 millones (-10.1%) al adjudicado en similar período del año anterior, cuando se observó un monto de US\$7,403.9 millones.

El 26 de noviembre de 2009, el precio de referencia de la subasta de divisas fue de L18.8951 por US\$1.00, igual al registrado durante 2009 y al cierre de 2008.

Gráfico 21
Monto Transado en el Mercado Cambiario
(variación porcentual interanual)

